



PAKRUOJO RAJONO SAVIVALDYBĖS TARYBA

SPRENDIMAS

DĖL VISUOMENĖS SVEIKATOS STEBĖSENOS PAKRUOJO RAJONO SAVIVALDYBĖJE 2016 M. ATASKAITOS PATVIRTINIMO

2018 m. kovo 29 d. Nr. T- 63
Pakruojis

Vadovaudamasi Lietuvos Respublikos vietos savivaldos įstatymo 7 straipsnio 35 punktu, 16 straipsnio 4 dalimi, Lietuvos Respublikos visuomenės sveikatos stebėsenos (monitoringo) įstatymo 10 straipsniu, Bendraisiais savivaldybių visuomenės sveikatos stebėsenos nuostatais, patvirtintais Lietuvos Respublikos sveikatos apsaugos ministro 2003 m. rugpjūčio 11 d. įsakymu Nr. V-488 „Dėl Bendrųjų savivaldybių visuomenės sveikatos stebėsenos nuostatų patvirtinimo“ (su visais pakeitimais), Pakruojo rajono savivaldybės taryba **n u s p r e n d ž i a**:

Patvirtinti Pakruojo rajono savivaldybės visuomenės sveikatos stebėsenos 2016 metų ataskaitą (pridedama).

Šis sprendimas gali būti skundžiamas Lietuvos Respublikos administracinių bylų teisenos įstatymo nustatyta tvarka.

Savivaldybės meras

Saulius Gegieckas

VISUOMENĖS SVEIKATOS STEBĖSENOS PAKRUOJO RAJONO SAVIVALDYBĖJE 2016 M. ATASKAITA

I SKYRIUS IVADAS

Šioje ataskaitoje pateikiami ir aprašomi 2016 m. visuomenės sveikatos būklę Pakruojo rajono savivaldybėje atspindintys ir šalies kontekste savivaldybės poziciją konstatuojantys sveikatos rodikliai iš Valstybės delaguotų savivaldybėms visuomenės sveikatos stebėsenos pagrindinių rodiklių sąrašo, patvirtinto sveikatos apsaugos ministro 2014 m. gruodžio 19 d. įsakymu Nr. V-1387 „Dėl Lietuvos Respublikos sveikatos apsaugos ministro 2003 m. rugpjūčio 11 d. įsakymo Nr. V-488 „Dėl bendrųjų savivaldybių visuomenės sveikatos stebėsenos nuostatų patvirtinimo“ pakeitimo” pakeitimo.

Rengiant Visuomenės sveikatos stebėsenos Pakruojo rajono savivaldybėje 2016 m. ataskaitą ir siekiant įvertinti sveikatos rodiklių pokyčio kryptį savivaldybėje, naudotasi oficialios statistikos šaltiniais bei vadovautasi Higienos instituto Sveikatos informacijos centro (HI SIC) parengtomis rekomendacijomis „Savivaldybių visuomenės sveikatos stebėsenos ataskaitų rašymo metodinės rekomendacijos” ir statistikos leidiniu „Visuomenės sveikatos būklė Lietuvos savivaldybėse 2016 m.”

II SKYRIUS BENDROJI DALIS

Lietuvos sveikatos 2014–2025 metų programa (toliau – LSP) nustato nacionalinius sveikatinimo veiklos tikslus ir uždavinius, siekiamus sveikatos lygio rodiklius, kurie būtini siekiant įgyvendinti Lietuvos pažangos strategiją „Lietuva – 2030”. LSP turi iškeltą 1 strateginį tikslą ir 4 tikslus bei jų uždavinius, kurių įgyvendinimo stebėsenai savivaldybėse parengtas baigtinis pagrindinių rodiklių sąrašas. Jį sudaro 51 unifikuotas rodiklis, geriausiai apibūdinantis LSP siekinius.

Pagrindinių stebėsenos rodiklių savivaldybėje analizė ir interpretavimas („Šviesoforas”).

Pagrindinio rodiklių sąrašo (toliau – PRS) analizė ir interpretavimas („Šviesoforo” kūrimas) kasmet atliekamas lyginant praėjusių metų Pakruojo rajono savivaldybės rodiklius su Lietuvos vidurkiu. Vadovaujantis „šviesoforo” principu, visos 60 Lietuvos savivaldybių suskirstytos į 5 grupes po 12 savivaldybių kiekvienoje grupėje:

- 12 savivaldybių, kuriose stebimas rodiklis atspindi geriausią situaciją, priskiriamos savivaldybių su geriausiais rodikliais grupei ir žymimos žalia spalva;
- 12 savivaldybių, kuriose stebimas rodiklis rodo prasčiausią situaciją, priskiriamos savivaldybių su prasčiausiais rodikliais grupei ir žymimos raudona spalva;
- likusių 36 savivaldybių rodiklių reikšmės žymimos geltona spalva. Šių savivaldybių rodikliai interpretuojami kaip atitinkantys Lietuvos vidurkį.

Rodiklių pokytis 2015-2016 m. Lietuvoje

Pagrindinio rodiklių sąrašo (toliau – PRS) analizė Lietuvoje 2015-2016 m. rodo, kad šalyje labiausiai didėjo mirtingumo dėl atsitiktinio paskendimo rodiklis (standartizuotas), kuris nuo 2015 m. iki 2016 m. padidėjo 24,4 proc. Taip pat ženkliai padidėjo gyventojų skaičiaus pokytis, t. y. gyventojų skaičius 2016 m. dar sumažėjo 20,7 proc. Labiausiai Lietuvoje mažėjo socialinės

pašalpos gavėjų skaičius – 24,4 proc., sergamumas ŽIV ir lytiškai plintančiomis ligomis – 23,9 proc. bei mirtingumas dėl transporto įvykių – 23,8 proc. Šių rodiklių mažėjimas rodo, kad buvo pasirinktos teisingos ir efektyvios priemonės, kurias įgyvendinant situacija šalyje gerėjo.

Strateginio tikslo siekimas ir uždavinių įgyvendinimas

Siekiant strateginio Lietuvos sveikatos programos tikslo – pasiekti, kad 2025 metais šalies gyventojai būtų sveikesni ir gyventų ilgiau, pagerėtų gyventojų fizinė ir psichinė sveikata ir sumažėtų sveikatos netolygumai, galima vertinti vieną esminį rodiklį – vidutinę tikėtiną gyvenimo trukmę (VGT), kaip pagrindinį gyventojų sveikatos rodiklį, parodantį bendrą rizikos veiksnių poveikį, ligų paplitimą, intervencijų bei gydymo veiksmingumą.

VGT skirtumai tarp šalies savivaldybių yra nedideli. Lyginant su Lietuvos vidurkiu ilgiausia gyvenimo trukmė (apie 3 proc. didesnė už šalies vidurkį) buvo Kauno r. (77,2 m.), Klaipėdos r. (77,2 m.) bei Šiaulių m. (76,5 m.) ir Vilniaus m. (76,5 m.) savivaldybėse. Mažesnė 6,5 proc. už bendrą šalies vidurkį VGT buvo Šalčininkų r. savivaldybėje – 70 m.

Pakruojo rajono savivaldybėje 2016 metais gyveno 20633 gyventojai, iš jų: vyrų 46,91 proc. ir moterų 53,09 proc. 15-64 metų amžiaus gyventojai sudaro 64,96 proc. Gimstamumas Pakruojo rajono savivaldybėje yra 9,7/1000 gyv., o mirtingumas – 15,8/1000 gyv. Palyginus su 2015 metais, gyventojų skaičius savivaldybėje sumažėjo 623 gyventojais. Vadovaujantis Lietuvos statistikos departamento duomenimis, rajone kaip ir visoje Lietuvoje demografinė situacija prastėja. Viena pagrindinių demografinių problemų – tai gyventojų skaičiaus rajone mažėjimas dėl neigiamos natūralios gyventojų kaitos bei migracijos.

Lyginant Pakruojo rajono savivaldybės gyventojų vidutinę tikėtiną gyvenimo trukmę su Lietuvos vidurkiu, Pakruojo rajono savivaldybėje ji trumpesnė 1,5 metų. Tačiau lyginant su 2015 m. šis rodiklis 2016 m. pagerėjo, tai yra VGT pailgėjo 2 m. ir 2016 metais Pakruojo rajono savivaldybė iš prasčiausių rodiklių sąrašo (raudonos zonos) pakilo į vidutiniąją rodiklių grupę, kuri žymima geltona spalva, (1 lentelė).

1 lentelė. Šaltinis: HI SIC

Rodiklis	Pakruojo r. savivaldybės rodiklis	Lietuvos rodiklis	Mažiausia rodiklio reikšmė	Didžiausia rodiklio reikšmė	Santykis Pakruojo r. savivaldybė/Lietuva
Vidutinė tikėtina gyvenimo trukmė	73,4	74,9	70,0	77,2	0,98

Neigiamą poveikį siekiamiems Lietuvos sveikatos 2014-2025 metų strategijos tikslams – vidutinei tikėtina gyvenimo trukmei ir gyvenimo kokybės gerinimui – turi gilėjanti gyventojų socialinė nelygybė. Lietuva yra viena iš Europos Sąjungos valstybių narių, kurių didžiausi pajamų nelygybės rodikliai ir jų didėjimo tendencijos. Lietuvos statistikos departamento duomenimis kas penktas Lietuvos gyventojas, kas antras bedarbis, kas trečias kaimo gyventojas ar daugiavaikė šeima ir kas ketvirtas 65 metų ar vyresnis asmuo patiria skurdo riziką.

Norint planuoti sveikatos netolygumų mažinimo intervencijas bei siekiant įgyvendinti Lietuvos sveikatos programos tikslą – sukurti saugesnę socialinę aplinką, mažinti sveikatos netolygumus ir socialinę atskirtį – būtinas valstybės ir savivaldybių institucijų, nevyriausybinių organizacijų ir verslo indėlis į Lietuvos gyventojų sveikatos gerinimą. Šiam tikslui įgyvendinti yra išskirti 2 uždaviniai:

Pirmojo tikslo – sukurti saugesnę socialinę aplinką, mažinti sveikatos netolygumus ir socialinę atskirtį – pirmo uždavinio – sumažinti skurdo lygį ir nedarbą – įgyvendinimui matuoti yra numatyti 5 rodikliai, kuriuos įvertinus pagal santykį – savivaldybė / Lietuva, pastebima, kad Pakruojo rajono savivaldybės vienas rodiklis patenka į geriausių savivaldybių grupę (žalia spalva),

trys rodikliai patenka į blogiausių kvantilių* grupę (raudona spalva) ir vienas rodiklis patenka patenkinamai įvertintų sveikatos rodiklių grupę (2 lentelė).

***kvantilis** [lot. *quantum* — kiek], tikimybių teorijoje ir mat. statistikoje — atsitiktinio dydžio pasiskirstymo skaitinė charakteristika“.

2 lentelė. Šaltinis: HI SIC

1 tikslo 1 uždavinys – sumažinti skurdo lygį ir nedarbą					
Rodiklis	Savivaldybės rodiklis	Lietuvos rodiklis	Minimali reikšmė	Maksimali reikšmė	Santykis: savivaldybė/Lietuva
Mirtingumas dėl savižudybių (X60-X84) 100 000 gyventojų	72,7	28,2	11,9	75,0	2,53
Mokyklinio amžiaus vaikų, nesimokančių mokyklose, skaičius 1000 gyventojų	40,8	66,2	33,5	134,2	0,62
Socialinės rizikos šeimų skaičius 1 000 gyventojų	7,4	3,4	1,2	7,8	2,20
Ilgalaikio nedarbo lygis (proc.)	2,9	2,2	0,6	8,1	1,32
Gyventojų skaičiaus pokytis 1 000 gyventojų	-22,8	-14,2	-24,5	-4,2	1,60

Pirmojo tikslo antrojo uždavinio – sumažinti socialinę-ekonominę gyventojų diferenciaciją šalies ir bendruomenių lygmeniu – įgyvendinimui matuoti yra numatyti 4 rodikliai, kuriuos įvertinus pagal santykį – savivaldybė / Lietuva pastebima, kad Pakruojo rajono savivaldybės visi rodikliai iš keturių patenka į prasčiausių rodiklių grupę (raudona spalva) (3 lentelė).

Lietuvoje sergamumas tuberkulioze yra labia aktuali problema. Iš viso Lietuvoje 2016 m. užregistruota 1150 naujų tuberkuliozės atvejų (40,1/100 000 gyv.), iš jų – 29 asmenims įkalinimo įstaigose. Prasčiausia situacija buvo Varėnos r., Anykščių r., Pasvalio r. savivaldybėse – ten Lietuvos vidurkis viršytas apie 2-3 kartus. Lyginant 2016 metų sergamumo tuberkulioze (A15-A19) 100 000 gyv. su 2015 m., mūsų rajono rodikliai savivaldybė / Lietuva suprastėjo ir iš vidutinių grupės vėl patenka į blogiausių rodiklių grupę, kuri žymima raudona spalva. Išanalizavę duomenis, matome, kad Pakruojo rajono savivaldybės mirtingumo dėl išorinių priežasčių 100 000 gyv. rodikliai taip pat pakito į blogąją pusę (padaugėjo 4,55 atvejo 100 000 gyv.) ir iš geltona spalva žymimos pozicijos 2015 m. jau patenka į raudona spalva žymima zoną (3 lentelė).

3 lentelė. Šaltinis: HI SIC

1 tikslo 2 uždavinys – sumažinti socialinę – ekonominę gyventojų diferenciaciją šalies ir bendruomenių lygmeniu					
Rodiklis	Savivaldybės rodiklis	Lietuvos rodiklis	Minimali reikšmė	Maksimali reikšmė	Santykis: savivaldybė/Lietuva
Mirtingumas dėl išorinių priežasčių (V01-Y98) 100 000 gyventojų	155,1	105,5	68,8	189,6	1,45
Mokinių, gaunančių nemokamą maitinimą mokyklose, skaičius 1 000 gyventojų	322,9	188,6	87,2	426,3	1,71
Socialinės pašalpos gavėjų skaičius 1 000 gyventojų	63,4	30,6	10,4	81,4	2,07
Sergamumas tuberkulioze (A15-A19) 100 000 gyventojų	72,7	40,1	17,8	114,5	1,81

Aplinka, kurioje žmonės per parą praleidžia daugiausiai laiko, daro didelę įtaką jų sveikatai. Su darbo vieta susiję įvairūs sveikatos sutrikimai, sužeidimai ir ligos žmonėms sukelia daug kančių, dėl jų ir nukentėjusieji, ir visa visuomenė patiria daug išlaidų. To išvengti siekiama darbuotojų sveikatos ir saugos užtikrinimo priemonėmis ir sveikatos ugdymu darbo vietose (Europos komisija, 2011). Dėl šių priežasčių labai svarbu siekti sukurti sveikatai palankią fizinę darbo ir gyvenamąją aplinką.

Antram tikslui - sukurti sveikatai palankią fizinę darbo ir gyvenamąją aplinką – įgyvendinti numatyti 4 uždaviniai:

Pirmas uždavinys - kurti saugias darbo ir sveikas buitines sąlygas, didinti prekių ir paslaugų vartotojų saugumą.

Antras uždavinys - kurti palankias sąlygas saugiai leisti laisvalaikį.

Trečias uždavinys – mažinti avaringumą ir traumų kelių eismo įvykiuose skaičių.

Ketvirtas uždavinys – mažinti oro, vandens ir dirvožemio užterštumą, triukšmą.

Antro tikslo pirmo uždavinio - kurti saugias darbo ir sveikas buitines sąlygas, didinti prekių ir paslaugų vartotojų saugumą – įgyvendinimui matuoti yra numatyti 4 rodikliai. Įvertinus šiuos rodiklius pagal santykį – savivaldybė / Lietuva, pastebima, kad Pakruojo savivaldybės vienas rodiklis nežymiai pagerėjo, tačiau vis tiek išlieka 2015 m. prasčiausių savivaldybių pozicijoje (raudona spalva). Kiti trys rodikliai patenka į vidutinės pozicijos savivaldybių grupę (geltona spalva). Atkreiptinas dėmesys, kad asmenų, žuvusių ar sunkiai sužalotų dėl nelaimingų atsitikimų darbe, skaičius 1 000 darbingo amžiaus gyventojų 2015 m. buvo lygus nuliui, o 2016 m. – 0,8 atvejo ir santykyje savivaldybė / Lietuva patenka į vidutiniųjų kvantilių grupę (geltona spalva) (4 lentelė)

4 lentelė. Šaltinis: HI SIC

2 tikslo 1 uždavinys - kurti saugias darbo ir sveikas buitines sąlygas, didinti prekių ir paslaugų vartotojų saugumą					
Rodiklis	Savivaldybės rodiklis	Lietuvos rodiklis	Minimali reikšmė	Maksimali reikšmė	Santykis: savivaldybė/Lietuva
Asmenų, žuvusių ar sunkiai sužalotų dėl nelaimingų atsitikimų darbe, skaičius 10000 darbingo amžiaus gyventojų	0,8	0,9	0	2,6	0,90
Sužalojimo dėl nukritimo atvejų skaičius (W00-W19) 65+ m.amžiaus grupėje 10 000 gyventojų	118,7	146,9	85,2	222,8	0,81
Darbingo amžiaus asmenų, pirmą kartą pripažintų neįgaliais, skaičius 10 000 gyventojų	94,9	65,8	46,3	108,4	1,44
Sergamumas žarnyno infekcinėmis ligomis (A00-A08) 10 000 gyventojų	48,9	77,6	10,0	126,2	0,63

Antro tikslo antro uždavinio – kurti palankias sąlygas saugiai leisti laisvalaikį – įgyvendinimui matuoti yra numatyti du rodikliai. Įvertinus šiuos rodiklius pagal santykį savivaldybė / Lietuva, pastebima, kad abu Pakruojo rajono savivaldybės rodikliai patenka į vidutiniąją rodiklių grupę, kuri žymima geltona spalva (5 lentelė).

5 lentelė. Šaltinis: HI SIC

2 tikslo 2 uždavinys - kurti palankias sąlygas saugiai leisti laisvalaikį					
Rodiklis	Savivaldybės rodiklis	Lietuvos rodiklis	Minimali reikšmė	Maksimali reikšmė	Santykis: savivaldybė/Lietuva
Mirtingumas dėl atsitiktinio paskendimo (W65-W74) 100 000 gyventojų	9,7	6,6	0,0	26,7	1,46
Mirtingumas dėl nukritimo (W00-	14,5	14,0	0	33,9	1,04

W19) 100 000 gyventojų					
------------------------	--	--	--	--	--

Antro tikslo trečio uždavinio – mažinti avaringumą ir traumų kelių eismo įvykiuose skaičių – įgyvendinimui matuoti yra numatyti 3 rodikliai. Įvertinus šius rodiklius pagal santykį savivaldybė / Lietuva pastebima, kad vienas rodiklis patenka į vidutinių kvantilių grupę (geltona spalva), vienas rodiklis patenka į blogiausiųjų rodiklių grupę ir yra žymimas raudona spalva. Tai rodo, kad Pakruojo rajono savivaldybėje 2016 metais buvo žuvusių pėsčiųjų ir kad yra stebimas pakitęs pėsčiųjų mirtingumo dėl transporto įvykių rodiklis, kuris 2016 m. jau patenka į prasčiausiųjų kvantilių grupę santykyje savivaldybė / Lietuva (6 lentelė).

6 lentelė. Šaltinis: HI SIC

2 tikslo 3 uždavinys – mažinti avaringumą ir traumų kelių eismo įvykiuose skaičių					
Rodiklis	Savivaldybės rodiklis	Lietuvos rodiklis	Minimali reikšmė	Maksimali reikšmė	Santykis: savivaldybė/Lietuva
Mirtingumas dėl transporto įvykių (V00-V99) 100 000 gyventojų	9,7	8,6	0	28,6	1,13
Pėsčiųjų mirtingumas dėl transporto įvykių (V00-V09) 100 000 gyventojų	0	3,4	0	11,8	0,00
Transporto įvykiuose patirtų traumų (V00-V99) skaičius 100 000 gyventojų	106,6	65,4	19,3	133,5	1,68

Antrojo tikslo ketvirtas uždavinys – mažinti oro, vandens ir dirvožemio užterštumą, triukšmą. Lietuvoje į atmosferą iš stacionarių taršos šaltinių buvo išmesta 1010 kg teršalų, tenkančių 1 kvadratiniam metrui. Dauguma savivaldybių neviršijo šalies vidurkio, tarp jų ir Pakruojo rajono savivaldybė (7 lentelė).

7 lentelė. Šaltinis: HI SIC

2 tikslo 4 uždavinys – mažinti oro, vandens ir dirvožemio užterštumą, triukšmą					
Rodiklis	Savivaldybės rodiklis	Lietuvos rodiklis	Minimali reikšmė	Maksimali reikšmė	Santykis: savivaldybė/Lietuva
Į atmosferą iš stacionarių taršos šaltinių išmestų teršalų kiekis, tenkantis 1 kvadratiniam kilometrui (2015 m.)	152,0	1010,0	65,0	33395,0	0,2

Trečias tikslas – formuoti sveiką gyvenseną ir jos kultūrą.

Trečio tikslo pirmas uždavinys – sumažinti alkoholinių gėrimų, tabako vartojimą, neteisėtą narkotinių ir psichotropinių medžiagų vartojimą ir prieinamumą.

Lietuvoje dėl narkotinių ir psichotropinių medžiagų vartojimo 2016 metais mirė 128 asmenys, tai yra 21 asmeniu mažiau nei 2015 metais. Pakruojo rajono savivaldybės rodikliai 2016 m. patenka į kitų 33 savivaldybių gretas, kai dėl minėtų priežasčių nebuvo nė vieno mirties atvejo (8 lentelė).

Alkoholio vartojimas sukelia sunkias socialines pasekmes bei sveikatos sutrikimus, kurie gali sąlygoti mirtį. Iš viso Lietuvoje pastaraisiais metais dėl alkoholio vartojimo mirė 670 asmenų. Pakruojo rajono savivaldybės rodiklis „Mirtingumas dėl priežasčių, susijusių su alkoholio vartojimu 100 000 gyventojų“ 2016 metais lyginant su 2015 m. dominavusiais rodikliais ženkliai sumažėjo ir santykyje savivaldybė / Lietuva iš prasčiausių rodiklių grupės jau patenka į geriausiųjų kvantilių grupę, kuri santykyje savivaldybė / Lietuva žymima žalia spalva. Tokių rodiklių pokyčio šuolį galima sąlygojo savivaldybėje taikytos tinkamos ir efektyvios alkoholio vartojimo mažinimo priemonės. Kiti du rodikliai, tai yra gyventojų skaičius, tenkantis vienai licencijai verstis mažmenine prekyba tabako gaminiais, ir gyventojų skaičius, tenkantis vienai licencijai verstis

mažmenine prekyba alkoholiniais gėrimais santykyje savivaldybė / Lietuva taip pat patenka į geriausių kvantilių grupę, kuri pažymėta žalia spalva (8 lentelė). Mažiausiai gyventojų, tenkančių vienai licencijai, buvo Druskininkų (78,7 gyv./licencijai) savivaldybėje. Tai rodo, kad licencijų yra išduota daug ir vienai jų tenka mažas gyventojų skaičius (didesnis prieinamumas). Mažiausias alkoholio įsigijimo prieinamumas buvo Akmenės r., Elektrėnų r., Kauno r., Pakruojo r. ir Šiaulių r. savivaldybėse.

8 lentelė. Šaltinis: HI SIC

3 tikslo 1 uždavinys - sumažinti alkoholinių gėrimų, tabako vartojimą, neteisėtą narkotinių ir psichotropinių medžiagų vartojimą ir prieinamumą					
Rodiklis	Savivaldybės rodiklis	Lietuvos rodiklis	Minimali reikšmė	Maksimali reikšmė	Santykis: savivaldybė/Lietuva
Mirtingumas dėl priežasčių, susijusių su narkotikų vartojimu 100 000 gyventojų	0	4,6	0	10,5	0,0
Mirtingumas dėl priežasčių, susijusių su alkoholio vartojimu 100 000 gyventojų	14,5	22,9	7,8	64,7	0,62
Nusikalstamos veikos, susijusios su disponavimu narkotinėmis medžiagomis ir jų kontrabanda (nusikaltimai)	24,2	54,2	0	247,3	0,45
Gyventojų skaičius, tenkantis vienai licencijai verstis mažmenine prekyba tabako gaminiais	226,7	172,4	115,7	274,8	1,32
Gyventojų skaičius, tenkantis vienai licencijai verstis mažmenine prekyba alkoholiniais gėrimais	224,3	150,2	78,7	285,0	1,49

Trečio tikslo antro uždavinio – skatinti sveikos mitybos įgūdžius įgyvendinimui yra numatytas 1 rodiklis.

PSO rekomenduoja kūdikius iki 6 mėn. amžiaus maitinti vien motinos pienu dėl teigiamo poveikio kūdikio ir moties sveikatai. Įvertinus šį rodiklį pagal santykį savivaldybė / Lietuva, Pakruojo rajono savivaldybė patenka į vidutinąją kvantilių grupę (geltona spalva) (9 lentelė).

9 lentelė. Šaltinis: HI SIC

3 tikslo 2 uždavinys – skatinti sveikos mitybos įpročius					
Rodiklis	Savivaldybės rodiklis	Lietuvos rodiklis	Minimali reikšmė	Maksimali reikšmė	Santykis: savivaldybė/Lietuva
Kūdikių, išimtinai žindytų iki 6 mėn. amžiaus, dalis (proc.)	22,7	35,4	13,6	73,5	0,64

Ketvirtas tikslas – užtikrinti kokybišką ir efektyvią sveikatos priežiūrą, orientuotą į gyventojų poreikius.

Sveikatos priežiūros įstaigos, teikdamos savo paslaugas, turi tenkinti vartotojų poreikius ir lūkesčius, užtikrinti paslaugos kokybę, gerinti ir išsaugoti jų sveikatą. Vartotojų

poreikių tenkinimas yra vienas svarbiausių visuotinės kokybės elementų, nes tik visuotinis vartotojų poreikių tenkinimas yra organizacijos veiklos pamatas (Kalėdienė R., 2004).

Šio tikslo įgyvendinimui yra iškelti 4 uždaviniai:

Ketvirto tikslo pirmas uždavinys – užtikrinti sveikatos sistemos tvarumą ir kokybę plėtojant sveikatos sistemos tvarumą ir kokybę, plėtojant sveikatos technologijas, kurių efektyvumas pagrįstas mokslo įrodymais. Ketvirto tikslo pirmo uždavinio įgyvendinimui matuoti yra numatyti du rodikliai, kurių Pakruojo rajono savivaldybėje vienas atitinka vidutiniąją kvantilių grupę (geltona spalva), o kitas patenka į blogiausiųjų kvantilių grupę, žymimą raudona spalva (10 lentelė).

10 lentelė. Šaltinis: HI SIC

4 tikslo 1 uždavinys - užtikrinti sveikatos sistemos tvarumą ir kokybę plėtojant sveikatos sistemos tvarumą ir kokybę, plėtojant sveikatos technologijas, kurių efektyvumas pagrįstas mokslo įrodymais					
Rodiklis	Savivaldybės rodiklis	Lietuvos rodiklis	Minimali reikšmė	Maksimali reikšmė	Santykis: savivaldybė/Lietuva
Išvengiamų hospitalizacijų skaičius 1 000 gyventojų	45,3	33,8	21,3	57,6	1,34
Išvengiamų hospitalizacijų dėl diabeto ir jo komplikacijų skaičius 1 000 gyventojų	5,7	6,6	3,9	10,1	0,87

Ketvirto tikslo antro uždavinio - plėtoti sveikatos infrastruktūrą ir gerinti sveikatos priežiūros paslaugų kokybę, saugą, prieinamumą ir į pacientą orientuotą sveikatos priežiūrą – įgyvendinimui matuoti taip pat yra numatyti atitinkami rodikliai. Iš viso 2016 m. Lietuvoje Sveikatos apsaugos ministerijos ir savivaldybių įstaigose, privačiose įstaigose ir kitose žinybinėse įstaigose dirbo 2099 šeimos gydytojai (7,3/10 000gyv.). Lietuvoje mažiausiu šeimos gydytojų skaičiumi išsiskyrė Šiaurinė Lietuvos dalis.

Pagal santykį savivaldybė / Lietuva pastebima, kad Pakruojo r. savivaldybės rodiklis „Slaugytojų, tenkančių vienam gydytojui, skaičius” patenka į geriausių kvantilių grupę (žalia spalva). Vertinant sveikatos priežiūros paslaugų prieinamumą ir jų efektyvumą, labai svarbus rodiklis yra „Slaugytojų, tenkančių vienam gydytojui, skaičius”. Vidutiniškai Lietuvoje 1-am gydytojui tenka 2,1 slaugytojas. Pakruojo r. savivaldybėje šis rodiklis buvo apie du kartus didesnis nei Lietuvos vidurkis.

Vienas sveikatos rodiklis patenka į geltona spalva pažymėtų vidutinių kvantilių grupę ir du – į prasčiausių savivaldybių rodiklių grupę (raudona spalva). Tai - šeimos medicinos paslaugas teikiančių gydytojų skaičius 10 000 gyventojų ir apsilankymų pas gydytojus skaičius, tenkantis vienam gyventojui. Vertinant savivaldybei pavaldžių, stacionarines asmens sveikatos priežiūros paslaugas teikiančių asmens sveikatos priežiūros įstaigų pacientų pasitenkinimo lygį balais (vidutinės reikšmės), Pakruojo r. savivaldybės rodikliai patenka į geriausių rodiklių grupę ir lentelėje žymima žalia spalva (11 lentelė).

11 lentelė. Šaltinis: HI SIC

4 tikslo 2 uždavinys – plėtoti sveikatos infrastruktūrą ir gerinti sveikatos priežiūros paslaugų kokybę, saugą, prieinamumą ir į pacientą orientuotą sveikatos priežiūrą.					
Rodiklis	Savivaldybės rodiklis	Lietuvos rodiklis	Minimali reikšmė	Maksimali reikšmė	Santykis: savivaldybė/Lietuva
Slaugytojų, tenkančių vienam gydytojui, skaičius	4,1	2,1	1,3	4,3	2,02
Šeimos medicinos paslaugas teikiančių gydytojų skaičius 10 000 gyventojų	4,4	7,3	2,3	11,8	0,60
Apsilankymų pas gydytojus skaičius, tenkantis vienam gyventojui	6,8	8,5	6,3	11,1	0,80

Sergamumas vaistams atsparia tuberkulioze 100 000 gyventojų	0	4,1	0	19,7	0,00
Sergamumas ŽIV ir lytiškai plintančiomis ligomis (B20-B24) 10 000 gyventojų	2,4	2,9	0	6,4	0,84
Savivaldybei pavaldžių stacionarines asmens sveikatos priežiūros paslaugas teikiančių asmens sveikatos priežiūros įstaigų pacientų pasitenkinimo lygis balais (vidutinės reikšmės)	19,3	18,8	16,3	19,8	1,03

Vienas iš svarbiausių valstybės uždavinių yra sustiprinti motinos ir vaiko sveikatą.

2016 m. Lietuvoje mirė 139 kūdikiai (4,5/1000 gyvų gimusių kūdikių). Nė vienas kūdikis nemirė 17-oje savivaldybių, bet Šilalės r. ir Joniškio r. savivaldybėse mirtingumas buvo 4 kartus didesnis nei Lietuvos vidurkis. Paauglių gimdymų rodiklis rodo, kad 2016 m. gimė 274 15–17 m. amžiaus nepilnametės moterys (5,8/1000 gyv.).

Ketvirto tikslo trečio uždavinio – pagerinti motinos ir vaiko sveikatą – įgyvendinimui matuoti yra numatyti 6 rodikliai, kuriuos įvertinus pagal santykį savivaldybė / Lietuva stebima, kad Pakruojo rajono savivaldybės du rodikliai patenka į aukščiausių kvantilių grupę (žalia spalva) ir keturi rodikliai patenka į vidutiniųjų kvantilių grupę (geltona spalva) (12 lentelė).

12 lentelė. Šaltinis: HI SIC

4 tikslo 3 uždavinys – pagerinti motinos ir vaiko sveikatą					
Rodiklis	Savivaldybės rodiklis	Lietuvos rodiklis	Minimali reikšmė	Maksimali reikšmė	Santykis: savivaldybė/Lietuva
Kūdikių (vaikų iki 1 metų amžiaus) mirtingumas 1 000 gyvų gimusių kūdikių	5,0	4,5	0	19,5	1,10
2 metų amžiaus vaikų MMR1 (tymų, epideminio parotito, raudonukės vakcina, 1 dozė) skiepavimo apimtys (proc.)	98,7	93,7	88,7	99,5	1,05
1 metų amžiaus vaikų DTP3 (difterijos, stabligės, kokliušo vakcina, 3 dozės) skiepavimo apimtys (proc.)	99,2	94,1	88,7	100,0	1,05
Tikslinės populiacijos dalis (proc.), dalyvavusi vaikų krūminių dantų dengimo silantinėmis medžiagomis programoje (proc.)	22,8	17,0	5,7	54,0	1,34
Mokinių dantų ėduonies intensyvumo indeksas	3,7	4,2	2,5	5,8	0,89
Paauglių (15-17 m.) gimdymų skaičius 1000 gyventojų	7,2	6,2	0	25,1	1,16

Ir sergamumas, ir mirtingumas nuo kraujotakos sistemos ligų Lietuvoje jau daug metų yra aktuali problema. 2016 m. dėl kraujotakos sistemos ligų mirė 23 103 gyventojai (mirtingumo rodiklis – 8/05,4/100 000 gyv.). Didžiausias standartizuotas mirtingumas buvo Šalčininkų r. savivaldybėje (1112,4/100 000 gyv.), mažiausias – Šiaulių m. savivaldybėje (651,6/100 000 gyv.).

Ketvirto tikslo ketvirto uždavinio – stiprinti lėtinių neinfekcinių ligų prevenciją ir kontrolę – įgyvendinimui matuoti yra numatyti 8 rodikliai. Įvertinus šiuos rodiklius pagal santykį savivaldybė / Lietuva pastebima, kad visi aštuoni mūsų savivaldybės rodikliai patenka į vidutiniųjų kvantilių grupę (geltona spalva) (13 lentelė).

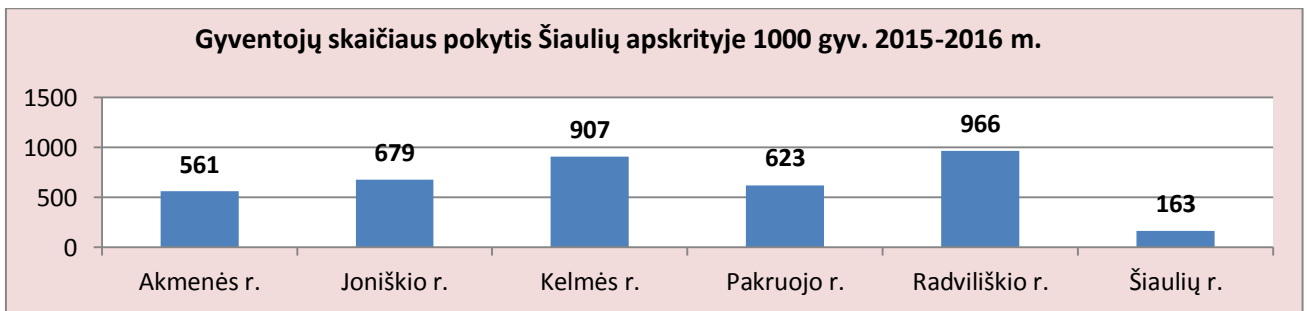
13 lentelė. Šaltinis: HI SIC

4 tikslo 4 uždavinys – stiprinti lėtinių neinfekcinių ligų prevenciją ir kontrolę					
Rodiklis	Savivaldybės rodiklis	Lietuvos rodiklis	Minimali reikšmė	Maksimali reikšmė	Santykis: savivaldybė/Lietuva
Mirtingumo nuo piktybinių navikų rodiklis (C00-C97) 100 000 gyventojų	305,3	285,8	232,1	359,1	1,07
Mirtingumas nuo cerebrovaskulinių ligų (I60-I69) 100 000 gyventojų	169,6	195,2	113,0	518,7	0,87
Sergamumas II tipo cukriniu diabetu (E11) 10 000 gyventojų	35,9	45,6	24,2	71,1	0,79
Tikslinės populiacijos dalis (proc.), dalyvavusi atrankinės mamografinės patikros dėl krūties vėžio finansavimo programoje 2015-2016 m.	36,8	46,5	17,3	64,8	0,79
Tikslinės populiacijos dalis (proc.), dalyvavusi gimdos kaklelio piktybinių navikų prevencinių priemonių, apmokamų Privalomojo sveikatos draudimo biudžeto lėšų, finansavimo programoje 2014-2016 m.	46,7	52,5	34,8	67,9	0,89
Tikslinės populiacijos dalis (proc.), dalyvavusi storosios žarnos vėžio ankstyvosios diagnostikos finansavimo programoje 2015-2016 m.	44,8	49,9	18,6	65,6	0,90
Tikslinė populiacijos dalis (proc.), dalyvavusi asmenų, priskirtinų širdies ir kraujagyslių ligų didelės rizikos grupei, atrankos ir prevencijos priemonių finansavimo programoje 2016 m.	38,4	39,0	14,7	54,3	0,98
Mirtingumas nuo kraujotakos sistemos ligų (I00-I99) 100 000 gyventojų	862,7	805,5	651,6	1112,4	1,07

III SKYRIUS SPECIALIOJI DALIS

Atrinktų rodiklių detali analizė ir interpretavimas Gyventojų skaičiaus pokytis 1 000 gyv.

Gyventojų skaičius – tai išvestinis demografinių procesų (gimstamumo, mirtingumo bei migracijos) rodiklis. Lietuvoje 2016 m. gyventojų skaičius sumažėjo 14,2 asmenų 1000 gyv. Savivaldybėse gyventojų skaičius kito ne vienodai. Dauguma savivaldybių viršijo Lietuvos vidurkį, tarp jų ir Pakruojo rajono savivaldybė. Gyventojų skaičiaus pokyčiui savivaldybėse turi įtakos ne tik emigracija, bet ir migracija šalies viduje. Vadovaujantis Lietuvos statistikos departamento duomenimis Lietuvoje demografinė situacija prastėja. Šiaulių apskrityje, išskyrus Šiaulių r. savivaldybę, kurioje stebimas mažiausias gyventojų pokytis, tai yra 0,39 proc. gyventojų, kitose savivaldybėse gyventojų pokytis ryškesnis: Radviliškio r. sav. (2,49 proc. gyv.), Kelmės r. sav. (3,11 proc. gyv.), Joniškio r. sav. (2,89 proc. gyv.), Akmenės r. sav. (2,66 proc.). Pakruojo r. savivaldybėje per 2015-2016 m. sumažėjo 623 gyventojais, kas sudaro 2,93 proc. savivaldybės gyventojų (1 pav.).



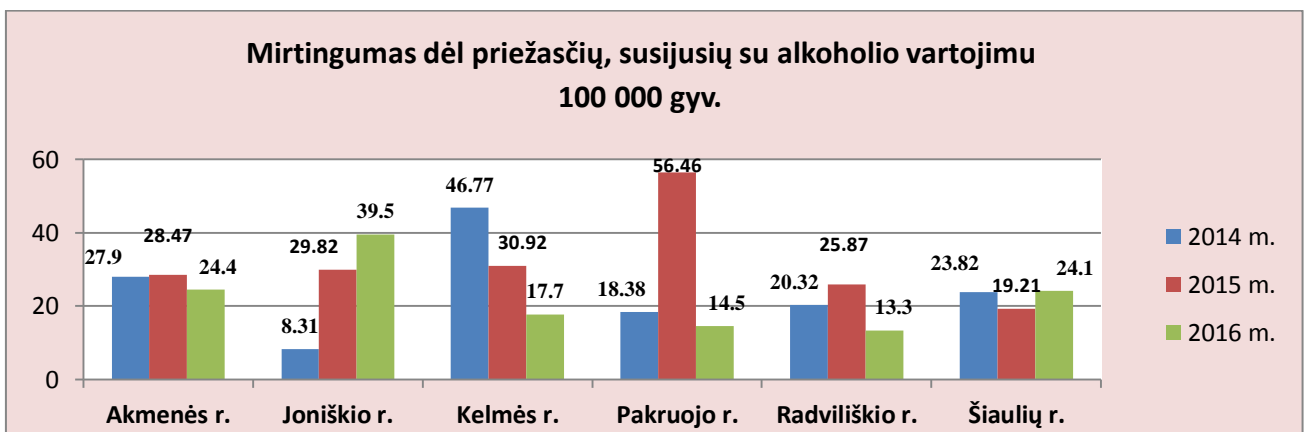
1 pav. Šaltinis: Higienos instituto sveikatos informacijos centras

Mirtingumas dėl priežasčių, susijusių su alkoholio vartojimu 100 000 gyv.

PSO atkreipia dėmesį, kad didelis suvartojamo alkoholio kiekis Europoje, o ypač Lietuvoje, lemia didelį mirčių skaičių ir ligų naštą nuo lėtinių ir ūmių ligų, širdies ir kraujagyslių ligų, vėžio, kepenų cirozės, taip pat mirčių dėl tyčinių bei netyčinių sužalojimų, susijusių su alkoholio vartojimu. Lietuva pagal šių ligų kategorijas patenka į dešimtuką šalių, turinčių blogiausius rodiklius.

Pakruojo rajono savivaldybėje šie rodikliai 2015 m. buvo patys prasčiausi Lietuvos kontekste (52,0/100 000 gyv.) Mūsų savivaldybę lenkė tik Trakų rajono (53,8/100 000 gyv.) ir Šalčininkų rajono (64,3/100 000 gyv.) savivaldybės.

Vertindami ir lygindami mirtingumo dėl priežasčių, susijusių su alkoholio vartojimu 100 000 gyventojų 2014 m., 2015 m. ir 2016 m. rodiklius santykiyje savivaldybė / Lietuva matome, kad 2016 m. Pakruojo rajono savivaldybės rodikliai iš blogiausios pozicijos, kuri žymima raudona spalva, 2016 m. pakilo į geriausiųjų kvantilių poziciją (14,5/100 000 gyv.), kuri žymima žalia spalva. Šio rodiklio teigiamas poslinkis rodo, kad savivaldybėje buvo pasirinktos teisingos ir efektyvios priemonės, kurias įgyvendinant situacija rajone žymiai pagerėjo (2 pav.).

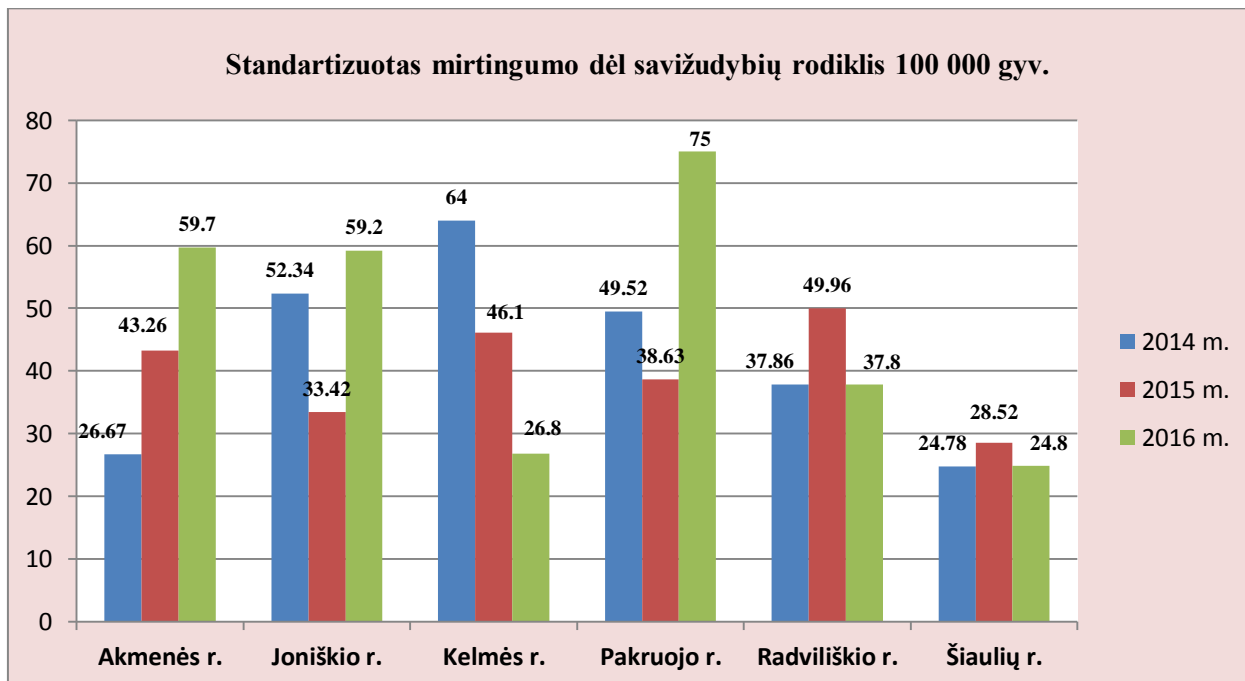


2 pav. Šaltinis: Higienos instituto sveikatos informacijos centras

Mirtingumas dėl savižudybių 100 000 gyv.

Lietuvoje, pasikeitus socialinėms ir ekonominėms sąlygoms, tam tikros žmonių grupės jaučiasi nesaugios, joms sunku prisitaikyti prie šiuolaikinio gyvenimo tempo bei socialinių, ekonominių ir politinių pokyčių. Neigiamą poveikį tiek fizinei, tiek psichinei sveikatai didelę įtaką turi gilėjanti gyventojų socialinė nelygybė šalyje. 2016 m. Lietuvoje nusižudė 823 asmenys (28,7/100 000 gyv.). Nė vienos savižudybės nebuvo tik Neringos ir Palangos m. savivaldybėse. Ši problema yra aktuali ir opi beveik visoms savivaldybėms Lietuvoje. Mažosios savivaldybės yra labai „jautrios“ kiekvienam savižudybės atvejui dėl mažesnio gyventojų skaičiaus. Vertinant 2016 m. sveikatos rodiklius šalies santykiyje savivaldybė / Lietuva Pakruojo rajono savivaldybė patenka į blogiausių kvantilių poziciją, kuri žymima raudona spalva ((75,0/100 000 gyv.). Lyginant su 2015

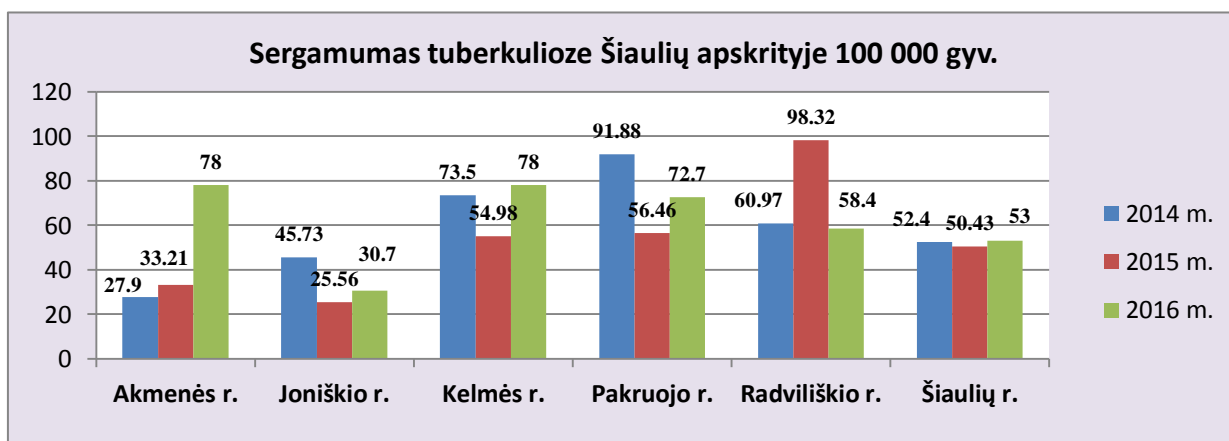
m. mūsų savivaldybėje savižudybių skaičius išaugo dvigubai (38,63/100 000 gyv. - 75,0/100 000 gyv.). Vertinant situaciją absoliučiais skaičiais - 15 savižudybės atvejų (13 vyrų ir 2 moterys) ir vienas atvejas pasikėsinimu nužudyti Pakruojo r. savivaldybėje 2016 m. Ataskaitiniu laikotarpiu Šiaulių apskrityje išaugęs savižudybių skaičius taip pat stebimas Akmenės r. bei Joniškio r. savivaldybėse (59,7 – 59,2/100 000 gyv.). Kelmės r., Radviliškio r. ir Šiaulių r. savivaldybėse 2016 m. šie rodikliai kito teigiama linkme, tai yra sumažėjo suicidinių atvejų (3 pav.).



3 pav. Šaltinis: Higienos instituto sveikatos informacijos centras

Sergamumas tuberkulioze 100 000 gyv.

Vertinant 2016 m. sveikatos rodiklius šalies santykyje savivaldybė / Lietuva Pakruojo rajono savivaldybė patenka į blogiausių kvantilių poziciją (72,7/100 000 gyv.), kuri žymima raudona spalva ir šalies vidurkį viršija 2 kartus. Lyginant 2016 metų sergamumo tuberkulioze (A15-A19) 100 000 gyv. su 2015 m. mūsų rajono rodikliai savivaldybė / Lietuva suprastėjo, tai yra padaugėjo 16,24 susirgimų atvejų 100 000 gyv. ir iš vidutinių grupės patenka į blogiausiųjų rodiklių grupę, kuri žymima raudona spalva. Lyginant trijų metų duomenis matome, kad Pakruojo r. savivaldybėje 2016 m. sergamumo tuberkulioze rodikliai ženkliai išaugo. Šiaulių regiono kontekste šie rodikliai didėjo ir Akmenės r., Kelmės r., Šiaulių r. bei Joniškio r. savivaldybėse. Radviliškio r. savivaldybė apskrityje vienintelė, kur sergamumo tuberkulioze rodikliai beveik dvigubai pagerėjo (4 pav.).



4 pav. Šaltinis: Higienos instituto sveikatos informacijos centras

Sergamumo tuberkulioze paplitimą Pakruojo r. savivaldybėje 2014-2016 m. pagal amžiaus grupes matome, kad didžiąją sergančiųjų dalį sudaro kaime gyvenantys vyrai, priklausantys 45-64 m. amžiaus grupei. Tik 2016 m. susirgimo tuberkulioze atvejai dažnesni buvo mieste, nei kaimo gyventojų tarpe (14 lentelė).

14. Lentelė. Šaltinis: HI SIC

Sergamumo tuberkulioze rodikliai 2014-2016 m. Pakruojo r. savivaldybėje			
	2014	2015	2016
0-17 m. amžiaus grupėje 100000 gyv.	24.68	25.82	0
18+ m. amžiaus grupėje 100000 gyv.	107.25	63.28	88.53
18-44 m. amžiaus grupėje 100000 gyv.	114.61	90.19	112.19
45-64 m. amžiaus grupėje gyv.	172.66	78.78	110.69
65+ m. amžiaus grupėje 100000 gyv.	0	0	22.83
Vyrų sergamumas tuberkulioze 100000 gyv.	165.68	70.03	113.64
Moterų sergamumas tuberkulioze 100000 gyv.	26.07	44.4	36.52
Miesto gyventojų sergamumas tuberkulioze 100000 gyv.	15.86	48.16	82.3
Kaimo gyventojų sergamumas tuberkulioze 100000 gyv.	122.87	59.89	68.69
Iš viso užregistruota susirgimų tuberkulioze (A15-A19) 1000 gyv.	2.43	2.02	1.81

5, 7, ir 9 klasių moksleivių gyvenamosios tyrimas Pakruojo rajono savivaldybės ugdymo įstaigose 2016 m.

Moksleivių gyvenamosios tyrimui Pakruojo rajono savivaldybėje metodiškai vadovavo Higienos institutas, tyrimą vykdė Pakruojo rajono savivaldybės visuomenės sveikatos biuras.

Tyrimo dalyvavo visi apklausos metu mokykloje buvę tos klasės mokiniai (vadovaujantis gyvenamosios tyrimo rekomendacijomis imties dydis skaičiuojamas tada, kai mokinių skaičius atitinkamoje klasėje bendrai viršija 250 mokinių). Skaičiuojama buvo trys imtys – penktokų, septintokų ir devintokų (gimnazijos pirmų klasių mokiniai).

Tyrimui atlikti buvo naudojama 37 klausimų dviejų dalių anketa: 1 dalis – gyvenamasis ir antroji dalis – bendroji informacija. Anketinė respondentų apklausa mūsų rajono ugdymo

įstaigose buvo vykdoma 2016 metų gegužės mėnesį. Iš viso apklausoje dalyvavo 537 mokiniai, besimokantys „Atžalyno“, Linkuvos ir Žeimelio gimnazijose bei „Žemynos“, Rozalimo, Degėsių, Lygumų, Pašvitinio, Klovainių, Balsių, Šukionių J. Noreikos pagrindinėse mokyklose. 29,6 proc. respondentų sudarė penktokai, 35,2 proc. septintokai ir tiek pat (35,2 proc.) devintokų.

5, 7, ir 9 klasių moksleivių gyvenamosios tyrimas buvo atliekamas 2016 m. ir vėliau bus kartojamas kas 4 metus (t. y. 2020 m., 2024 m. ir t. t.).

IV SKYRIUS APIBENDRINIMAS

Allikus 2016 metų visuomenės sveikatos būklės rodiklių analizę ir interpretavimą „šviesoforo“ principu, matome, kad pagal santykį savivaldybė / Lietuva į geriausiųjų kvantilių grupę, kuri žymima **žalia spalva**, patenka šie Pakruojo rajono savivaldybės gyventojų sveikatos būklės rodikliai:

- Mokyklinio amžiaus vaikų, nesimokančių mokyklose, skaičius 1 000 gyv.;
- Mirtingumas dėl priežasčių, susijusių su narkotikų vartojimu (F11, F12, F14, F15, F16, F19, X41, X42, X61, X62, Y11, Y12,) 100 000 gyv.;
- Mirtingumas dėl priežasčių, susijusių su alkoholio vartojimu (E24.4, F10, G31, G40.5, G62.1, G72.1, I42.6, K29.2, K70, K85.2, K86.0, P04.3, X45, X65, Y15,) 100 000 gyv.;
- Mirtingumas dėl priežasčių, susijusių su narkotikų vartojimu 100 000 gyventojų;
- Pėsčiųjų mirtingumas dėl transporto įvykių (V00-V09) 100 000 gyventojų;
- Gyventojų skaičius, tenkantis vienai licencijai verstis mažmenine prekyba tabako gaminiais;
- Gyventojų skaičius, tenkantis vienai licencijai verstis mažmenine prekyba alkoholiniais gėrimais;
- Slaugytojų, tenkančių vienam gydytojui, skaičius;
- Savivaldybei pavaldžių stacionarines asmens sveikatos priežiūros paslaugas teikiančių asmens sveikatos priežiūros įstaigų pacientų pasitenkinimo lygis balais (vidutinės reikšmės);
- Sergamumas daugeliui vaistų atsparia tuberkulioze (A15-A19) 100 000 gyv.;
- 2 metų amžiaus vaikų MMR (tymų, epideminio parotito, raudonukės vakcina, 1 dozė) skiepavimo apimtys, proc.;
- 1 metų amžiaus vaikų DTP (difterijos, stabligės, kokliušo vakcina), poliomielito ir B tipo Haemophilus influenzae infekcijos skiepavimo apimtys (3 dozės) (proc.).
- Į atmosferą iš stacionarių taršos šaltinių išmestų teršalų kiekis, tenkantis 1 kvadratiniam kilometrui (2015 m.).

Pagal santykį savivaldybė / Lietuva į blogiausiųjų kvantilių grupę, kuri žymima raudona spalva, patenka šie Pakruojo rajono savivaldybės gyventojų sveikatos būklės rodikliai:

- Gyventojų skaičiaus pokytis 1000 gyv.;
- Išvengiamas mirtingumas (proc.);
- Mirtingumas dėl savižudybių (X60-X84) 100 000 gyv. ;
- Mirtingumas dėl išorinių priežasčių (V00-Y89) 100 000 gyv.;
- Sergamumas tuberkulioze (A15-A-19) 100 000 gyv.;
- Socialinės rizikos šeimų skaičius 1000 gyv.;
- Mokinių, gaunančių nemokamą maitinimą, mokyklose skaičius 1000 gyv.;
- Socialinės pašalpos gavėjų skaičius 1000 gyv.;
- Darbingo amžiaus asmenys, pirmą kartą pripažinti neįgaliais 10 000 gyv.;
- Išvengiamų hospitalizacijų skaičius 1 000 gyv.;
- Transporto įvykiuose patirtos traumas (V00-V99) 100 000 gyv.;
- Šeimos gydytojų skaičius 10 000 gyv.;

- Apsilankymų pas gydytojus skaičius, tenkantis 1 gyventojui.

Pagal santykį savivaldybė / Lietuva į vidutiniųjų kvantilių grupę, atitinkančių Lietuvos vidurkį, kuri žymima geltona spalva, patenka šie Pakruojo rajono savivaldybės gyventojų sveikatos būklės rodikliai:

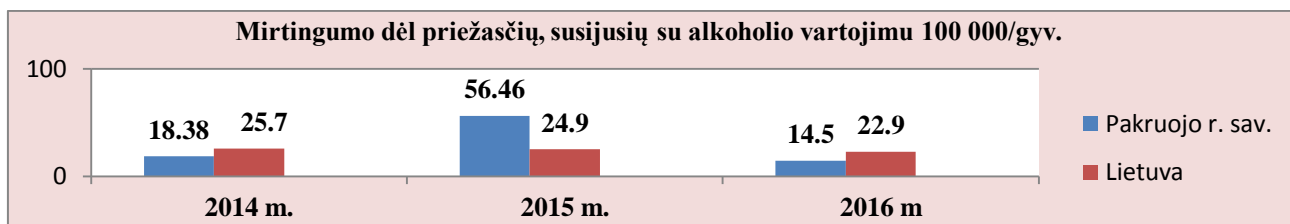
- Vidutinė tikėtina gyvenimo trukmė (metais);
- Ilgalaikio nedarbo lygis (proc.);
- Asmenų, žuvusių ar sunkiai sužeistų dėl nelaimingų atsitikimų darbe, skaičius 10 000 darbingo amžiaus gyv.;
- Susižalojimai dėl nukritimų (W00-W19) 65+m. amžiaus grupėje 10 000 gyv.;
- Sergamumas žarnyno infekcinėmis ligomis (A00-A08) 10 000 gyv.;
- Mirtingumas dėl atsitiktinių paskendimų (W65-W74) 100 000 gyv.;
- Mirtingumas dėl nukritimų (W00-W19) 100 000 gyv.;
- Mirtingumas dėl transporto įvykių (V00-V99) 100 000 gyv.;
- Nusikalstamos veikos, susijusios su disponavimu narkotinėmis medžiagomis ir jų kontrabanda (nusikaltimai) 100 000 gyv.;
- Kūdikių, išimtinai žindytų iki 6 mėn. amžiaus, dalis (proc.);
- Išvengiamų hospitalizacijų dėl diabeto ir jo komplikacijų skaičius 1 000 gyv.;
- Sergamumas ŽIV ir lytiškai plintančiomis ligomis B20-B22, B23, (B23.0-B23.2, B23.8), B24, Z21, A50, (A50.0-A50.7, A50.9), A51-A53, A54 (A54.0-A54.6, A54.8, A54.9), A56 (A56.0-A56.4, A56.8) 10 000 gyv.
- Kūdikių (vaikų iki 1 metų amžiaus) mirtingumas 1000 gyvų gimusių kūdikių;
- Tikslinės populiacijos (6-14 metų) dalis, dalyvavusi vaikų krūminių dantų dengimo silantinėmis medžiagomis programoje, proc.;
- Mokinių dantų ėduonies intensyvumo indeksas;
- Paauglių (15-17 m.) gimdymų skaičius 1 000 gyv.;
- Mirtingumo nuo kraujotakos sistemos ligų (I00-I99) rodiklis 100 000 gyv.;
- Standartizuotas mirtingumo nuo piktybinių navikų rodiklis (C00-C96) 100 000 gyv.;
- Mirtingumas nuo cerebrovaskulinių ligų rodiklis (I60-I69) 100 000 gyv.;
- Sergamumas II tipo cukriniu diabetu E11) 10 000 gyv.;
- Tikslinės populiacijos dalis (proc.) dalyvavusi atrankinės mamografinės patikros dėl krūties vėžio finansavimo programoje 2015-2016 m.;
- Tikslinės populiacijos dalis (proc.), dalyvavusi gimdos kaklelio piktybinių navikų prevencinių priemonių, apmokamų iš Privalomojo sveikatos draudimimo biudžeto lėšų, finansavimo programoje 2014-2016 m.;
- Tikslinės populiacijos dalis (proc.), dalyvavusi storosios žarnos vėžio ankstyvosios diagnostikos finansavimo programoje 2015-2016 m.
- Tikslinės populiacijos dalis (proc.), dalyvavusi asmenų, priskirtinų širdies ir kraujagyslių ligų didelės rizikos grupei, atrankos ir prevencijos priemonių finansavimo programoje 2016 m.

V SKYRIUS IŠVADOS

Įvertinus Visuomenės sveikatos būklę 2016 metais ir atlikus rodiklių analizę ir interpretavimą „šviesoforo“ principu matyti, kad pagal santykį savivaldybė / Lietuva Pakruojo rajono savivaldybėje stebimi šie sveikatos rodiklių **teigiami** pokyčiai:

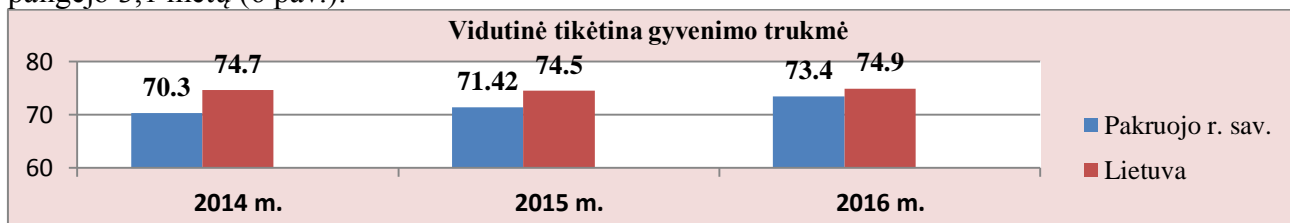
2015 m. Pakruojo r. savivaldybės mirtingumo dėl priežasčių, susijusių su alkoholio vartojimu, 100 000 gyv. rodiklis Lietuvos kontekste buvo patekęs į blogiausiųjų kvantilių grupę, kuri žymima raudona spalva. Lyginant 2014 m., 2015 ir 2016 m. šiuos rodiklius savivaldybė /

Lietuva matome, kad vyko dideli pokyčių svyravimai – nuo vidutinių kvantilių grupės 2014 m. iki blogiausių kvantilių grupės 2015 m. ir paskui vėl iki geriausių kvantilių grupės (žalia spalva) 2016 m. (5 pav.).



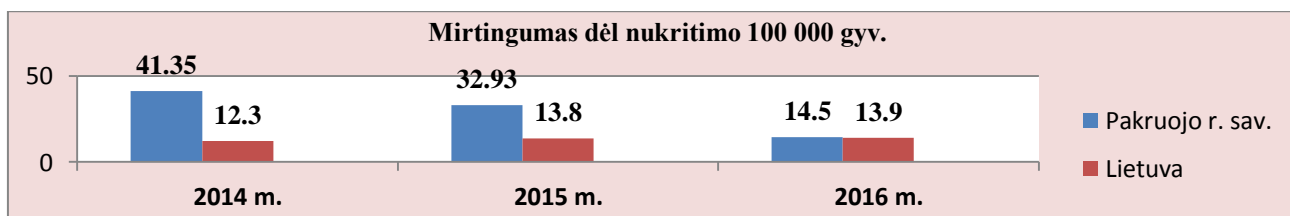
5 pav. Šaltinis: Higienos instituto sveikatos informacijos centras

Lyginant su Lietuvos vidurkiu trijų metų vidutinės gyvenimo trukmės rodiklius matome, kad Pakruojo rajono savivaldybėje nuo 2014 m. iki 2016 m. vidutinė gyvenimo trukmė pailgėjo 3,1 metų (6 pav.).



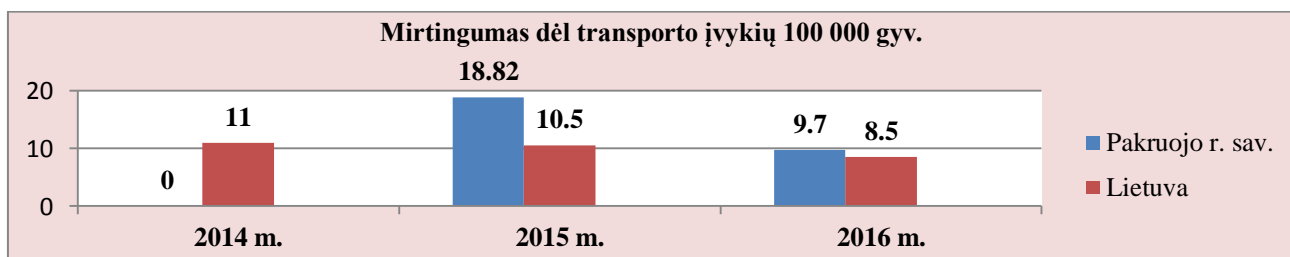
6 pav. Šaltinis: Higienos instituto sveikatos informacijos centras

2014-2016 m. rodiklių analizė rodo, kad Pakruojo r. savivaldybės mirtingumo dėl nukritimo 100 000 gyv. rodiklis Lietuvos kontekste sistemingai gerėjo, tai yra mažėjo mirtingumo atvejų dėl nukritimo. Iš blogiausių rodiklių grupės 2014 m. ir 2015 m. jau 2016 m. šie rodikliai pakyla į vidutinių rodiklių grupę, kuri santykyje savivaldybė/Lietuva žymima geltona spalva (6 pav.).



7 pav. Šaltinis: Higienos instituto sveikatos informacijos centras

Jeigu 2014 m. Pakruojo r. savivaldybėje mirtingumo rodiklis dėl transporto įvykių 100 000 gyv. buvo lygus nuliui, tai 2015 m. šis rodiklis buvo išaugęs iki 18,82 atvejo 100 000 gyv. ir šalies kontekste buvo patekęs į blogiausių rodiklių grupę, kuri žymima raudona spalva. Analizuojant 2016 m. mirtingumo dėl transporto įvykių rodiklius, jau pastebima, kad mūsų savivaldybės rodikliai kito teigiama linkme ir savivaldybės / Lietuvos kontekste jau patenka į vidutinių kvantilių grupę, kuri žymima geltona spalva (8 pav.).



8 pav. Šaltinis: Higienos instituto sveikatos informacijos centras

Įvertinus Visuomenės sveikatos būklę 2015 metais ir atlikus rodiklių analizę ir interpretavimą „šviesoforo” principu matyti, kad pagal santykį savivaldybė / Lietuva Pakruojo rajono savivaldybėje stebimi šie sveikatos rodiklių **neigiami** pokyčiai:

- 2016 m. Pakruojo r. savivaldybėje sumažėjo 623 gyventojais, kas sudaro 2,93 proc. savivaldybės gyventojų.
- Pakruojo r. savivaldybės išvengiamo mirtingumo rodiklis (proc.) santykyje savivaldybė / Lietuva išlieka blogiausiųjų rodiklių grupėje šalies vidurkį viršijant 6,8 proc.
- Mirtingumo dėl savižudybių 100 000 gyv. Pakruojo r. savivaldybės rodikliai iš vidutiniųjų rodiklių grupės 2014-2015 m. jau 2016 m. nukrito į blogiausiųjų rodiklių grupę, kur santykyje savivaldybė / Lietuva žymima raudona spalva.
- Sergamumo tuberkulioze rodiklis 100 000 gyv. nėra stabilus: 2014 m. iš blogiausiųjų rodiklių grupės (raudona spalva) 2015 m. buvo patekęs į vidutiniųjų rodiklių grupę (geltona spalva), o 2016 m. vėl atsидūrė blogiausiųjų rodiklių grupę, kur santykyje savivaldybė / Lietuva žymima raudona spalva.
- Išvengiamų hospitalizacijų skaičiaus 1 000 gyv. rodiklis 2016 m. santykyje savivaldybė / Lietuva iš vidutiniosios pozicijos nukrito į blogiausiųjų kvantilių grupę (raudona spalva).

Kitų Pakruojo r. savivaldybės sveikatos būklės rodiklių 2016 m. santykyje savivaldybė / Lietuva didelių pokyčių nestebima, tai reiškia, kad jie išlieka beveik **nepakite** arba su labai nežymiais svyravimais.

VI SKYRIUS REKOMENDACIJOS

1. Gyventojų skaičiaus pokyčiui mažinti savivaldybėje rekomenduojama:
 - ❖ Gerinti socialines ir ekonomines sąlygas gyventojams siekiant mažinti emigraciją dėl skurdo.
 2. Siekiant mažinti mirtingumą dėl priežasčių, susijusių su alkoholio vartojimu, rekomenduojama:
 - ❖ Ugdyti sveiko gyvenimo būdo įgūdžius, skatinti sveiką gyvenseną, organizuoti paskaitas, seminarus, konkursus, akcijas, skatinti gyventojus aktyviau patiems įsijungti į sveikatą palaikančios aplinkos kūrimą ir didinti nepakantumą sveikatą žalojantiems veiksniams.
 3. Mirtingumo dėl savižudybių mažinimui savivaldybėje rekomenduojama:
 - ❖ Vykdyti psichikos sveikatos gerinimo ir savižudybių prevencijos paslaugų plėtrą savivaldybėje įtraukiant visų amžiaus grupių asmenis. Organizuoti savižudybių intervencijos ir prevencijos mokymus.
 - ❖ Teikti kompleksinę pagalbą bei konsultacijas psichinei sveikatai stiprinti ir emocinei būklei gerinti asmenims, išgyvenantiems įvairias netektis: darbo netekimas, artimo žmogaus netekimas ir panašiai.
 4. Sergamumui tuberkulioze mažinti savivaldybėje rekomenduojama:
 - ❖ Organizuoti bendruomenėse švietėjiškas paskaitas tuberkuliozės plitimo prevencijai, padedančias ugdyti gyventojų sveikatos raštingumą, skatinančias motyvaciją būti atsakingiems už savo sveikatą.
 - ❖ Vykdyti informacijos sklaidą (straipsniai spaudoje bei internete) infekcinių ligų prevencijai.
-