



PAKRUOJO RAJONO SAVIVALDYBĖS TARYBA

SPRENDIMAS

DĖL VISUOMENĖS SVEIKATOS STEBĖSENOS PAKRUOJO RAJONO SAVIVALDYBĖJE 2015 M. ATASKAITOS PATVIRTINIMO

2017 m. kovo 30 d. Nr. T-64

Pakruojis

Vadovaudamasi Lietuvos Respublikos vietos savivaldos įstatymo 16 straipsnio 4 dalimi, Lietuvos Respublikos sveikatos apsaugos ministro 2013 m. gruodžio 19 d. įsakymu Nr. V-1203 „Dėl Lietuvos Respublikos sveikatos ministro 2003 m. rugpjūčio 11 d. įsakymo Nr. V-488 „Dėl Bendrųjų savivaldybių visuomenės sveikatos stebėsenos nuostatų patvirtinimo“ pakeitimo“ patvirtintų Bendrųjų savivaldybės visuomenės sveikatos stebėsenos nuostatų 6.3 punktu, Pakruojo rajono savivaldybės taryba **n u s p r e n d ž i a** :

Patvirtinti Visuomenės sveikatos stebėsenos Pakruojo rajono savivaldybėje 2015 m. ataskaitą (pridedama).

Šis sprendimas gali būti skundžiamas Lietuvos Respublikos administracinių bylų teisenos įstatymo nustatyta tvarka.

Savivaldybės meras

Saulius Gegieckas

PATVIRTINTA
Pakruojo rajono savivaldybės tarybos
2017 m. kovo 30 d. sprendimu Nr. T-64



**VISUOMENĖS SVEIKATOS STEBĖSENOS
PAKRUOJO RAJONO SAVIVALDYBĖJE 2015 M.
ATASKAITA**

Parengė
Laima Miežienė
Visuomenės sveikatos stebėsenos specialistė

Pakruojis
2016

Turinys

ĮVADAS.....	3
BENDROJI DALIS.....	3
Pagrindinių stebėsenos rodiklių savivaldybėje analizė ir interpretavimas („Šviesoforas“)	3
Strateginio tikslo siekimas ir uždavinių įgyvendinimas.....	4
SPECIALIOJI DALIS.....	13
Atrinktų rodiklių detali analizė ir interpretavimas.....	13
Mirtingumas dėl priežasčių, susijusių su alkoholio vartojimu 100 000 gyventojų.....	13
Mirtingumas dėl nukritimo (V00-V99) 100 000 gyventojų.....	14
Mirtingumas dėl transporto įvykių (V00-V99) 100 000 gyventojų.....	14
Darbingo amžiaus asmenų, pirmą kartą pripažintų neįgaliais, skaičius 100 000 gyventojų.....	15
APIBENDRINIMAS.....	16
IŠVADOS	18
REKOMENDACIJOS.....	19

Visuomenės sveikatos stebėseną Pakruojo rajono savivaldybėje vykdoma remiantis Lietuvos Respublikos sveikatos apsaugos ministro 2014 m. gruodžio 19 d. įsakymu Nr. V-1387 „Dėl Lietuvos Respublikos sveikatos apsaugos ministro 2003 m. rugpjūčio 11 d. įsakymo Nr. V-488 „Dėl bendrųjų savivaldybių visuomenės sveikatos stebėsenos nuostatų patvirtinimo“ pakeitimo“ pakeitimo“.

Rengiant Visuomenės sveikatos stebėsenos Pakruojo rajono savivaldybėje 2015 m. ataskaitą naudotasi oficialios statistikos šaltiniais bei vadovautasi Higienos instituto Sveikatos informacijos centro (HI SIC) parengtomis rekomendacijomis „Savivaldybių visuomenės sveikatos stebėsenos ataskaitų rašymo metodinės rekomendacijos“ ir statistikos leidiniu „Visuomenės sveikatos būklė Lietuvos savivaldybėse 2015 m.“

BENDROJI DALIS

Lietuvos sveikatos 2014–2025 metų programa (toliau – LSP) nustato nacionalinius sveikatinimo veiklos tikslus ir uždavinius, siekiamus sveikatos lygio rodiklius, kurie būtini siekiant įgyvendinti Lietuvos pažangos strategiją „Lietuva - 2030“. LSP turi iškeltą 1 strateginį tikslą ir 4 tikslus bei jų uždavinius, kurių įgyvendinimo stebėsenai savivaldybėse parengtas baigtinis pagrindinių rodiklių sąrašas. Jį sudaro 51 unifikuotas rodiklis, geriausiai apibūdinantis LSP siekinius.

Pateikiami rodikliai iš Valstybės perduotų savivaldybėms visuomenės sveikatos stebėsenos pagrindinių rodiklių sąrašo, kurie atspindi, kaip įgyvendinami Lietuvos sveikatos programos tikslai. Šioje ataskaitoje pateikiami rodikliai parodo, kokia Pakruojo rajono savivaldybės pozicija buvo prieš LSP įgyvendinimą ir kokius tikslus realu iškelti ir įgyvendinti per programos įgyvendinimo laiką.

Pagrindinių stebėsenos rodiklių savivaldybėje analizė ir interpretavimas („Šviesoforas“)

Pagrindinio rodiklių sąrašo (toliau – PRS) analizė ir interpretavimas („Šviesoforo“ kūrimas) atliekamas lyginant praėjusių metų Pakruojo rajono savivaldybės rodiklius su Lietuvos vidurkiu. Vadovaujantis „šviesoforo“ principu, visos 60 Lietuvos savivaldybių suskirstytos į 5 grupes po 12 savivaldybių kiekvienoje grupėje:

- 12 savivaldybių, kuriose stebimas rodiklis atspindi geriausią situaciją, priskiriamos savivaldybių su geriausiais rodikliais grupei ir žymimos **žalia spalva**;

- 12 savivaldybių, kuriose stebimas rodiklis rodo prasčiausią situaciją, priskiriamos savivaldybių su prasčiausiais rodikliais grupei ir žymimos **raudona spalva**;

- likusių 36 savivaldybių rodiklių reikšmės žymimos **geltona spalva**. Šių savivaldybių rodikliai interpretuojami kaip atitinkantys Lietuvos vidurkį.

Strateginio tikslo siekimas ir uždavinių įgyvendinimas

Siekiant strateginio Lietuvos sveikatos programos tikslo – pasiekti, kad 2025 metais šalies gyventojai būtų sveikesni ir gyventų ilgiau, pagerėtų gyventojų fizinė ir psichinė sveikata ir sumažėtų sveikatos netolygumai, galima vertinti vieną esminį rodiklį – vidutinę tikėtiną gyvenimo trukmę (VGT), kaip pagrindinį gyventojų sveikatos rodiklį, parodantį bendrą rizikos veiksnių poveikį, ligų paplitimą, intervencijų bei gydymo veiksmingumą.

Vidutinės tikėtiną gyvenimo trukmės (metais) skirtumai tarp šalies savivaldybių yra nedideli. Lyginant su Lietuvos vidurkiu išsiskiria Vilniaus m. (76,4 m.), Klaipėdos r. (76,6 m.) bei Panevėžio m. savivaldybės, kur vidutinė tikėtina gyvenimo trukmė yra ilgiausia (76,8 m.). Šių savivaldybių reikšmės yra apie 3 proc. didesnės už šalies vidurkį, kai tuo tarpu trumpiausia vidutinė tikėtina gyvenimo trukmė buvo Švenčionių r. savivaldybėje (69,1 m.) Šios savivaldybės reikšmė nuo bendro šalies tikėtino vidurkio yra 7,2 proc. mažesnė.

Pakruojo rajono savivaldybėje 2015 metais gyveno 21 555 gyventojai. Palyginus su 2014 metais, gyventojų skaičius sumažėjo beveik 218 gyventojų. Vadovaujantis Lietuvos statistikos departamento duomenimis, rajone kaip ir visoje Lietuvoje demografinė situacija prastėja. Viena pagrindinių demografinių problemų – tai gyventojų skaičiaus rajone mažėjimas dėl neigiamos natūralios gyventojų kaitos bei migracijos.

Lyginant Pakruojo rajono savivaldybės gyventojų vidutinę tikėtiną gyvenimo trukmę su Lietuvos vidurkiu, Pakruojo rajono savivaldybėje ji trumpesnė 3,1 metais. Lyginant su 2014 m. VGT Pakruojo savivaldybėje pailgėjo 1,3 m. Tačiau, nežiūrint į tai, mūsų rajonas vis dar patenka į prasčiausią situaciją (rodiklių grupėje žymima raudona spalva) (1 lentelė).

1 lentelė. Šaltinis: HI SIC

Rodiklis	Pakruojo r. savivaldybės rodiklis	Lietuvos rodiklis	Mažiausia rodiklio reikšmė	Didžiausia rodiklio reikšmė	Santykis Pakruojo r. savivaldybė/Lietuva
Vidutinė tikėtina gyvenimo trukmė	71,4	74,5	69,1	76,8	0,96

Lietuva yra viena iš ES valstybių narių, kurioje yra didžiausi pajamų nelygybės rodikliai ir jie toliau didėja.

Siekiant įgyvendinti Lietuvos sveikatos programos tikslą – sukurti saugesnę socialinę aplinką, mažinti sveikatos netolygumus ir socialinę atskirtį – būtinas valstybės ir savivaldybių institucijų, nevyriausybinių organizacijų ir verslo indėlis į Lietuvos gyventojų sveikatos gerinimą. Šiam tikslui įgyvendinti yra iškelti 2 uždaviniai:

Pirmas uždavinys - sumažinti skurdo lygį ir nedarbą.

Antras uždavinys - sumažinti socialinę ekonominę gyventojų diferenciaciją šalies ir bendruomenių lygmeniu.

Pirmojo tikslo pirmo uždavinio - sumažinti skurdo lygį ir nedarbą – įgyvendinimui matuoti yra numatyti 5 rodikliai, kuriuos įvertinus pagal santykį savivaldybė/Lietuva, pastebima, kad Pakruojo rajono savivaldybės du rodikliai patenka į geriausių savivaldybių grupę (žalia spalva), trys rodikliai patenka į vidutinį kvantilių* grupę (geltona spalva) (2 lentelė).

***kvantilis** [lot. *quantum* — kiek] tikimybių teorijoje ir mat. statistikoje — atsitiktinio dydžio pasiskirstymo skaitinė charakteristika“.

2 lentelė. Šaltinis: HI SIC

1 tikslo 1 uždavinys – sumažinti skurdo lygį ir nedarbą					
Rodiklis	Savivaldybės rodiklis	Lietuvos rodiklis	Minimali reikšmė	Maksimali reikšmė	Santykis: savivaldybė/Lietuva
Mirtingumas dėl savižudybių (X60-X84) 100 000 gyventojų	32,93	30,4	15,0	75,5	1,07
Mokyklinio amžiaus vaikų, nesimokančių mokyklose, skaičius 1000 gyventojų	41,11	60,2	27,0	130,2	0,68
Socialinės rizikos šeimų skaičius 1 000 gyventojų	6,49	3,4	1,1	8,5	1,93
Ilgalaikio nedarbo lygis	3,05	2,5	0,6	6,0	1,21
Gyventojų skaičiaus pokytis 1 000 gyventojų	-18,77	-11,3	-21,7	-5,5	1,67

Pirmojo tikslo antrojo uždavinio – sumažinti socialinę–ekonominę gyventojų diferenciaciją šalies ir bendruomenių lygmeniu – įgyvendinimui matuoti yra numatyti 4 rodikliai. Įvertinus šiuos rodiklius pagal santykį savivaldybė/Lietuva pastebima, kad Pakruojo rajono savivaldybės du rodikliai iš keturių patenka į prasčiausių rodiklių grupę (raudona spalva) ir du rodikliai į vidutinę rodiklių grupę (geltona spalva).

Lyginant 2014 metų sergamumo tuberkulioze (A15-A19) 100 000 gyventojų su 2015 m. Pakruojo rajono savivaldybės rodikliais stebime, kad mūsų rajono rodikliai savivaldybė/Lietuva pagerėjo 0,72 karto ir iš prasčiausių (raudona spalva) rodiklių 2015 metais jau patenka į vidutinį kvantilių grupę (pažymėta geltona spalva) kvantilių grupę (3 lentelė).

3 lentelė. Šaltinis: HI SIC

1 tikslo 2 uždavinys – sumažinti socialinę–ekonominę gyventojų diferenciaciją šalies ir bendruomenių lygmeniu					
Rodiklis	Savivaldybės rodiklis	Lietuvos rodiklis	Minimali reikšmė	Maksimali reikšmė	Santykis: savivaldybė/Lietuva
Mirtingumas dėl išorinių priežasčių (V01-Y98) 100 000 gyventojų	150,55	109,8	80,0	169,1	1,36

Mokinių, gaunančių nemokamą maitinimą mokyklose, skaičius 1 000 gyventojų	351,71	219,5	106,8	496,4	1,60
Socialinės pašalpos gavėjų skaičius 1 000 gyventojų	68,08	38,1	17,0	89,5	1,79
Sergamumas tuberkulioze (A15-A19) 100 000 gyventojų	56,46	41,9	10,0	115,8	1,35

Didžiąją savo laiko dalį (apie 80 proc. paros laiko) žmonės skiria darbui, ir tai, kokioje aplinkoje jie būna, daro didelę įtaką jų sveikatai. Su darbo vieta susiję sveikatos sutrikimai, sužeidimai ir ligos žmonėms sukelia daug kančių, dėl jų ir nukentėjusieji, ir visa visuomenė patiria daug išlaidų. To išvengti siekiama darbuotojų sveikatos ir saugos užtikrinimo priemonėmis ir sveikatos ugdymu darbo vietose (Europos komisija, 2011). Dėl šių priežasčių labia svarbu siekti sukurti sveikatai palankią fizinę darbo ir gyvenamąją aplinką.

Antram tikslui įgyvendinti numatyti 4 uždaviniai:

Pirmas uždavinys - kurti saugias darbo ir sveikas buitines sąlygas, didinti prekių ir paslaugų vartotojų saugumą.

Antras uždavinys - kurti palankias sąlygas saugiai leisti laisvalaikį.

Trečias uždavinys – mažinti avaringumą ir traumų kelių eismo įvykiuose skaičių.

Ketvirtas uždavinys – mažinti oro, vandens ir dirvožemio užterštumą, triukšmą.

Antro tikslo pirmo uždavinio - kurti saugias darbo ir sveikas buitines sąlygas, didinti prekių ir paslaugų vartotojų saugumą – įgyvendinimui matuoti yra numatyti 4 rodikliai. Įvertinus šiuos rodiklius pagal santykį savivaldybė/Lietuva, pastebima, kad Pakruojo rajono savivaldybės vienas rodiklis patenka į prasčiausių savivaldybių grupę (raudona spalva), vienas rodiklis patenka į vidutinės pozicijos savivaldybių grupę (geltona spalva) ir sergamumo žarnyno infekcinėmis ligomis (A00-A08) 100 000 gyventojų iš geltonos spalvos (vidutiniosios pozicijos) pakilo nežymiai, bet šiuo metu jau patenka į geriausiųjų kvantilių grupę ir yra žymimas žalia spalva. Taip pat stebimas žymiai pagerėjęs asmenų, žuvusių ar sunkiai sužalotų dėl nelaimingų atsitikimų darbe, skaičius 1 000 darbingo amžiaus gyventojų, kuris iš prasčiausių rodiklių (raudona spalva) 2015 metais, kartu su kitomis 19 savivaldybių, patenka į grupę savivaldybių, kuriose 2015 metais nežuvo ar nebuvo sunkiai sužalotas darbe nei vienas asmuo (4 lentelė).

4 lentelė. Šaltinis: HI SIC

2 tikslo 1 uždavinys - kurti saugias darbo ir sveikas buitines sąlygas, didinti prekių ir paslaugų vartotojų saugumą					
Rodiklis	Savivaldybės rodiklis	Lietuvos rodiklis	Minimali reikšmė	Maksimali reikšmė	Santykis: savivaldybė/Lietuva
Asmenų, žuvusių ar sunkiai sužalotų dėl nelaimingų atsitikimų darbe, skaičius 1 000 darbingo amžiaus gyventojų	0	1,0	0	3,0	0,00
Susijalojimo dėl nukritimo atvejų	125,48	139,0	83,9	283,2	0,90

skaičius (W00-W19) 65+ m.amžiaus grupėje 100 000 gyventojų					
Darbingo amžiaus asmenų, pirmą kartą pripažintų neįgaliais, skaičius 100 000 gyventojų	122,99	68,9	44,8	126,3	1,79
Sergamumas žarnyno infekcinėmis ligomis (A00-A08) 100 000 gyventojų	32,46	72,8	7,3	115,3	0,45

Antro tikslo antro uždavinio - kurti palankias sąlygas saugiai leisti laisvalaikį – įgyvendinimui matuoti yra numatyti du rodikliai. Įvertinus šiuos rodiklius pagal santykį savivaldybė/Lietuva, pastebima, kad vienas Pakruojo rajono savivaldybės rodiklis patenka į prasčiausiųjų rodiklių grupę (raudona spalva) ir vienas rodiklis patenka į grupę devynių savivaldybių, kuriose 2015 metais neįvyko nei vienas mirtingumo atvejis dėl atsitiktinio paskendimo (5 lentelė).

5 lentelė. Šaltinis: HI SIC

2 tikslo 2 uždavinys - kurti palankias sąlygas saugiai leisti laisvalaikį					
Rodiklis	Savivaldybės rodiklis	Lietuvos rodiklis	Minimali reikšmė	Maksimali reikšmė	Santykis: savivaldybė/Lietuva
Mirtingumas dėl atsitiktinio paskendimo (W65-W74) 10 000 gyventojų	0	4,9	0	18,1	0,00
Mirtingumas dėl nukritimo (W00-W19) 100 000 gyventojų	32,93	13,8	0	37,7	2,34

Antro tikslo trečio uždavinio – mažinti avaringumą ir traumų kelių eismo įvykiuose skaičių – įgyvendinimui matuoti yra numatyti 3 rodikliai. Įvertinus šiuos rodiklius pagal santykį savivaldybė/Lietuva, pastebima, kad vienas rodiklis patenka į vidutinių kvantilių grupę (geltona spalva), o kiti du rodikliai, kurie patenka į blogiausiųjų rodiklių grupę ir yra žymimi raudona spalva, rodo, kad Pakruojo rajono savivaldybėje 2015 metais buvo žuvusių pėsčiųjų ir kad yra stebimas pakitęs pėsčiųjų mirtingumo dėl transporto įvykių rodiklis, kuris 2015 m. jau patenka į prasčiausiųjų kvantilių grupę santykyje savivaldybė/Lietuva (6 lentelė).

6 lentelė. Šaltinis: HI SIC

2 tikslo 3 uždavinys – mažinti avaringumą ir traumų kelių eismo įvykiuose skaičių					
Rodiklis	Savivaldybės rodiklis	Lietuvos rodiklis	Minimali reikšmė	Maksimali reikšmė	Santykis: savivaldybė/Lietuva
Mirtingumas dėl transporto įvykių (V00-V99) 100 000 gyventojų	18,82	10,5	0	30,2	1,95
Pėsčiųjų mirtingumas dėl transporto įvykių (V00-V09) 100 000 gyventojų	4,7	3,9	0	10,8	1,22
Transporto įvykiuose patirtų	94,09	65,7	28,4	151,9	1,43

traumų (V00-V99) skaičius 100 000 gyventojų					
---------------------------------------------	--	--	--	--	--

Antrojo tikslo ketvirtas uždavinys – mažinti oro, vandens ir dirvožemio užterštumą, triukšmą. 2014 m. Pakruojo rajono savivaldybėje duomenų nėra.

Trečias tikslas – formuoti sveiką gyvenimą ir jos kultūrą.

Gyvenimą sudaro mitybos, fizinio aktyvumo, alkoholio bei tabako vartojimo ir kiti įpročiai. Visi jie tarpusavyje yra susiję ir daro įtaką sveikatai. Nacionalinės sveikatos tarybos 2011 metų metiniame pranešime nurodoma, kad 98 proc. mirčių išsivysčiusiose pasaulio šalyse daugiausia lemia su gyvenimu susiję rizikos veiksniai: padidėjęs kraujospūdis, tabakas, cholesterolio kiekis kraujyje, antsvoris, nepakankamas šviežių daržovių ir vaisių vartojimas, fizinės veiklos stoka ir nesaikingas alkoholio vartojimas (Nacionalinė sveikatos taryba, 2011). Tikslui – „Formuoti sveiką gyvenimą ir jos kultūrą“ numatyti 2 uždaviniai:

Trečio tikslo pirmas uždavinys – sumažinti alkoholinių gėrimų, tabako vartojimą, neteisėtą narkotinių ir psichotropinių medžiagų vartojimą ir prieinamumą.

Lietuvoje dėl narkotinių ir psichotropinių medžiagų vartojimo 2015 metais mirė 149 asmenys, tai yra 42 asmenimis daugiau nei 2014 metais. Pakruojo rajono savivaldybė 2015 metais patenka į kitų 30 savivaldybių grupę, kuriose dėl minėtų priežasčių nebuvo nė vieno mirties atvejo (7 lentelė).

Alkoholio vartojimas sukelia sunkias socialines pasekmes bei sveikatos sutrikimus, kurie gali sąlygoti mirtį. Iš viso Lietuvoje pastaraisiais metais dėl alkoholio vartojimo mirė 732 asmenys. Pakruojo rajono savivaldybės rodiklis „Mirtingumas dėl priežasčių, susijusių su alkoholio vartojimu, 100 000 gyventojų“ 2015 metais lyginant su 2014 m. dominavusiais rodikliais išaugo 1,54 karto ir santykiyje savivaldybė/Lietuva iš vidutiniosios grupės (geltona spalva buvo 2014 m.) 2015 m. pateko į blogiausiųjų kvantilių grupę, kuri santykiyje savivaldybė/Lietuva žymima raudona spalva. Kiti trys rodikliai santykiyje savivaldybė/Lietuva patenka į geriausiųjų kvantilių grupę, kuri pažymėta žalia spalva (7 lentelė).

7 lentelė. Šaltinis: HI SIC

3 tikslo 1 uždavinys - sumažinti alkoholinių gėrimų, tabako vartojimą, neteisėtą narkotinių ir psichotropinių medžiagų vartojimą ir prieinamumą					
Rodiklis	Savivaldybės rodiklis	Lietuvos rodiklis	Minimali reikšmė	Maksimali reikšmė	Santykis: savivaldybė/Lietuva
Mirtingumas dėl priežasčių, susijusių su narkotikų vartojimu, 100 000 gyventojų	0	5,2	0	26,1	0,0
Mirtingumas dėl priežasčių, susijusių su alkoholio vartojimu, 100 000 gyventojų	56,46	24,9	8,9	64,3	2,24

Nusikalstamos veikos, susijusios su disponavimu narkotinėmis medžiagomis ir jų kontrabanda (nusikaltimai)	4,7	65,7	0	269,1	0,07
Gyventojų skaičius, tenkantis vienai licencijai verstis mažmenine prekyba tabako gaminiais	226,12	173,5	120,4	312,7	1,30
Gyventojų skaičius, tenkantis vienai licencijai verstis mažmenine prekyba alkoholiniais gėrimais	216,89	149,7	82,9	270,4	1,45

Trečio tikslo antro uždavinio – skatinti sveikos mitybos įgūdžius – įgyvendinimui yra numatytas 1 rodiklis. Įvertinus šį rodiklį pagal santykį savivaldybė/Lietuva, Pakruojo rajono savivaldybė patenka į vidutiniąją kvantilių grupę (geltona spalva) (8 lentelė).

8 lentelė. Šaltinis: HI SIC

3 tikslo 2 uždavinys – skatinti sveikos mitybos įpročius					
Rodiklis	Savivaldybės rodiklis	Lietuvos rodiklis	Minimali reikšmė	Maksimali reikšmė	Santykis: savivaldybė/Lietuva
Kūdikių, išimtinai žindytų iki 6 mėn. amžiaus, dalis (proc.)	24,44	32,0	10,6	47,9	0,76

Ketvirtas tikslas – užtikrinti kokybišką ir efektyvią sveikatos priežiūrą, orientuotą į gyventojų poreikius.

Sveikatos priežiūros įstaigos, teikdamos savo paslaugas, turi tenkinti vartotojų poreikius ir lūkesčius, užtikrinant paslaugos kokybę, gerinti ir išsaugoti jo sveikatą. Vartotojų poreikių tenkinimas yra vienas svarbiausių visuotinės kokybės elementų, nes tik visuotinis vartotojų poreikių tenkinimas yra organizacijos veiklos pamatas (Kalėdienė R., 2004).

Šio tikslo įgyvendinimui yra išskirti 4 uždaviniai:

Ketvirto tikslo pirmas uždavinys – užtikrinti sveikatos sistemos tvarumą ir kokybę, plėtojant sveikatos sistemos tvarumą ir kokybę, plėtojant sveikatos technologijas, kurių efektyvumas pagrįstas mokslo įrodymais. Ketvirto tikslo pirmo uždavinio - užtikrinti sveikatos sistemos tvarumą ir kokybę, plėtojant sveikatos sistemos tvarumą ir kokybę, plėtojant sveikatos technologijas, kurių efektyvumas pagrįstas mokslo įrodymais – įgyvendinimui matuoti yra numatyti du rodikliai, kurie Pakruojo rajono savivaldybėje atitinka vidutiniąją kvantilių grupę (geltona spalva, 9 lentelė).

9 lentelė. Šaltinis: HI SIC

4 tikslo 1 uždavinys - užtikrinti sveikatos sistemos tvarumą ir kokybę, plėtojant sveikatos sistemos tvarumą ir kokybę, plėtojant sveikatos technologijas, kurių efektyvumas pagrįstas mokslo įrodymais					
Rodiklis	Savivaldybės rodiklis	Lietuvos rodiklis	Minimali reikšmė	Maksimali reikšmė	Santykis: savivaldybė/Lietuva

					va
Išvengiamų hospitalizacijų skaičius 1 000 gyventojų	40,84	33,6	20,9	59,8	1,21
Išvengiamų hospitalizacijų dėl diabeto ir jo komplikacijų skaičius 1 000 gyventojų	5,93	6,9	5,1	12,0	0,85

Ketvirto tikslo antras uždavinys – plėtoti sveikatos infrastruktūrą ir gerinti sveikatos priežiūros paslaugų kokybę, saugą, prieinamumą ir į pacientą orientuotą sveikatos priežiūrą.

Ketvirto tikslo antro uždavinio - plėtoti sveikatos infrastruktūrą ir gerinti sveikatos priežiūros paslaugų kokybę, saugą, prieinamumą ir į pacientą orientuotą sveikatos priežiūrą – įgyvendinimui matuoti yra numatyti 5 rodikliai. Pagal santykį savivaldybė/Lietuva pastebima, kad Pakruojo r. savivaldybės rodiklis „Slaugytojų, tenkančių vienam gydytojui, skaičius” patenka į geriausių kvantilių grupę (žalia spalva). Vertinant sveikatos priežiūros paslaugų prieinamumą ir jų efektyvumą labai svarbus rodiklis yra „Slaugytojų, tenkančių vienam gydytojui, skaičius”. Vidutiniškai Lietuvoje 1-am gydytojui tenka 2,1 slaugytojo. Pakruojo r., Joniškio r., Šiaulių r. bei Pasvalio r. savivaldybių šis rodiklis buvo apie du kartus didesnis nei Lietuvos vidurkis.

Vienas sveikatos rodiklis patenka į geltona spalva pažymėtų vidutinių kvantilių grupę ir du – į prasčiausių savivaldybių rodiklių grupę (raudona spalva). Tai - šeimos medicinos paslaugas teikiančių gydytojų skaičius 10 000 gyventojų ir apsilankymų pas gydytojus skaičius, tenkantis vienam gyventojui (10 lentelė).

10 lentelė. Šaltinis: HI SIC

4 tikslo 2 uždavinys – plėtoti sveikatos infrastruktūrą ir gerinti sveikatos priežiūros paslaugų kokybę, saugą, prieinamumą ir į pacientą orientuotą sveikatos priežiūrą.					
Rodiklis	Savivaldybės rodiklis	Lietuvos rodiklis	Minimali reikšmė	Maksimali reikšmė	Santykis: savivaldybė/ Lietuva
Slaugytojų, tenkančių vienam gydytojui, skaičius	4,11	2,1	1,5	4,1	1,92
Šeimos medicinos paslaugas teikiančių gydytojų skaičius 10 000 gyventojų	3,76	7,1	2,8	11,2	0,53
Apsilankymų pas gydytojus skaičius, tenkantis vienam gyventojui	6,62	8,3	6,0	10,8	0,79
Sergamumas vaistams atsparia tuberkulioze 10 000 gyventojų	0	3,7	0	17,2	0,00
Sergamumas ŽIV ir lytiškai plintančiomis ligomis (B20-B24) 10 000 gyventojų	1,41	3,6	0	9,0	0,39

Ketvirto tikslo trečio uždavinio – pagerinti motinos ir vaiko sveikatą – įgyvendinimui matuoti yra numatyti 6 rodikliai, kuriuos įvertinus pagal santykį savivaldybė/Lietuva, pastebima, kad Pakruojo rajono savivaldybės vienas rodiklis patenka į aukščiausių kvantilių grupę (žalia spalva), keturi rodikliai patenka į vidutiniųjų kvantilių grupę (geltona spalva) ir vienam rodikliui nustatyti nėra duomenų (11 lentelė).

11 lentelė. Šaltinis: HI SIC

4 tikslo 3 uždavinys – pagerinti motinos ir vaiko sveikatą					
Rodiklis	Savivaldybės rodiklis	Lietuvos rodiklis	Minimali reikšmė	Maksimali reikšmė	Santykis: savivaldybė/Lietuva
Kūdikių (vaikų iki 1 metų amžiaus) mirtingumas 1 000 gyvų gimusių kūdikių	0	4,2	0	14,9	0,00
2 metų amžiaus vaikų MMR1 (tymų, epideminio parotito, raudonukės vakcina, 1 dozė) skiepavimo apimtys	96,53	94,2	87,2	100,0	1,03
1 metų amžiaus vaikų DTP3 (difterijos, stabligės, kokliušo vakcina, 3 dozės) skiepavimo apimtys	97,44	93,5	81,7	100,0	1,04
Tikslinės populiacijos dalis (proc.), dalyvavusi vaikų krūminių dantų dengimo silantinėmis medžiagomis programoje	24,76	20,0	6,9	64,8	1,24
Vaikų, kuriems nustatytas dantų ėduonis (K02), skaičius 1 000 gyventojų	3,47	3,4	1,1	8,3	1,01
Paauglių (15-17 m.) gimdymų skaičius 100 000 gyventojų	9,32	5,8	0	17,3	1,59

Ketvirto tikslo ketvirto uždavinio – stiprinti lėtinių neinfekcinių ligų prevenciją ir kontrolę įgyvendinimui matuoti yra numatyti 8 rodikliai. Įvertinus šiuos rodiklius pagal santykį savivaldybė/Lietuva, pastebima, kad visi aštuoni rodikliai patenka į vidutiniųjų kvantilių grupę (geltona spalva).

Lyginant 2014 m. sergamumo II tipo cukriniu diabetu (E11) 100 000 gyventojų sveikatos rodiklius su 2015 metų rodikliu matome, kad šis rodiklis yra nežymiai padidėjęs ir iš aukščiausių kvantilių (žalios spalvos) grupės nukrito į vidutinąją (geltona spalva) kvantilių grupę (12 lentelė).

12 lentelė. Šaltinis: HI SIC

4 tikslo 4 uždavinys – stiprinti lėtinių neinfekcinių ligų prevenciją ir kontrolę					
Rodiklis	Savivaldybės rodiklis	Lietuvos rodiklis	Minimali reikšmė	Maksimali reikšmė	Santykis: savivaldybė/Lietuva
Standartizuotas mirtingumas nuo piktybinių navikų (C00-C97) 100 000 gyventojų	311,94	287,9	233,1	357,1	1,15
Mirtingumas nuo cerebrovaskulinių ligų (I60-I69) 100 000 gyventojų	211,71	202,5	123,9	436,3	1,08

Sergamumas II tipo cukriniu diabetu (E11) 100 000 gyventojų	32,0	42,6	19,7	71,8	0,75
Tikslinės populiacijos dalis (proc.), dalyvavusi atrankinės mamografinės patikros dėl krūties vėžio finansavimo programoje	37,07	48,4	18,2	73,6	0,77
Tikslinės populiacijos dalis (proc.), dalyvavusi gimdos kaklelio piktybinių navikų prevencinių priemonių, apmokamų Privalomojo sveikatos draudimo biudžeto lėšų, finansavimo programoje	44,01	50,2	31,3	70,0	0,88
Tikslinės populiacijos dalis (proc.), dalyvavusi storosios žarnos vėžio ankstyvosios diagnostikos finansavimo programoje	48,19	50,4	16,7	71,9	0,96
Tikslinė populiacijos dalis (proc.), dalyvavusi asmenų, priskirtinų širdies ir kraujagyslių ligų didelės rizikos grupei, atrankos ir prevencijos priemonių finansavimo programoje	35,05	37,4	10,0	54,1	0,94
Mirtingumas nuo kraujotakos sistemos ligų (I00-I99) 100 000 gyventojų	945,64	831,5	687,5	1160,5	1,16

SPECIALIOJI DALIS

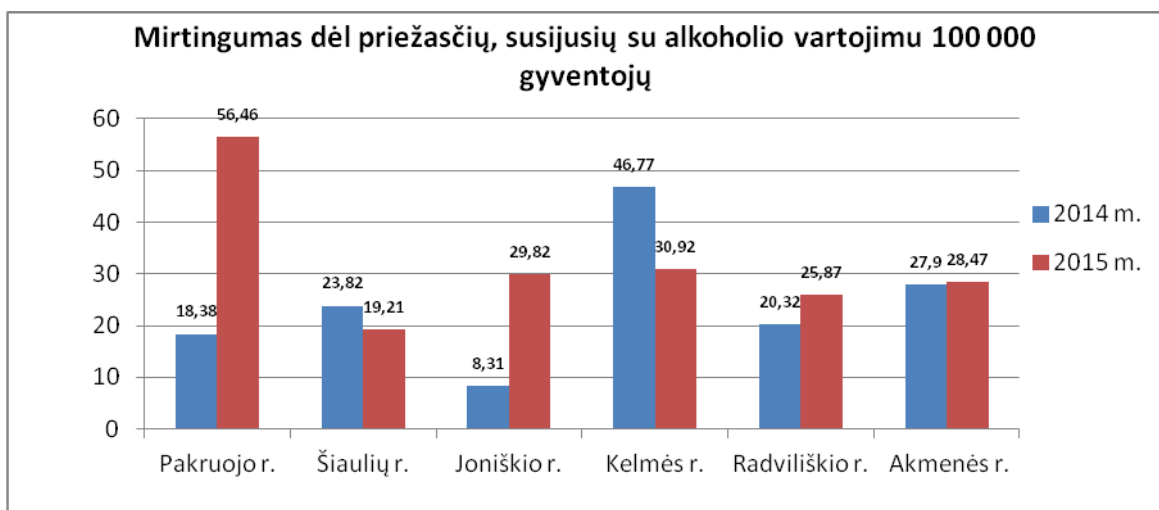
Atrinktų rodiklių detali analizė ir interpretavimas

Mirtingumas dėl priežasčių, susijusių su alkoholio vartojimu 100 000 gyventojų

PSO atkreipia dėmesį, kad didelis vartojamo alkoholio kiekis Europoje, o ypač Lietuvoje, lemia didelį mirčių skaičių ir ligų naštą nuo lėtinių ir ūmių ligų, širdies ir kraujagyslių ligų, vėžio, kepenų cirozės, taip pat mirčių dėl tyčinių bei netyčinių sužalojimų, susijusių su alkoholio vartojimu. Lietuva pagal visas šių ligų kategorijas, išskyrus širdies ir kraujagyslių ligas, patenka į dešimtuką šalių, turinčių blogiausius rodiklius. Standartizuotas mirtingumo rodiklis 2015 metais dėl priežasčių, susijusių su alkoholio vartojimu, buvo didesnis rytinėje Lietuvos dalyje.

Pakruojo rajono savivaldybėje šie rodikliai yra patys prasčiausi Lietuvos kontekste (52,0/100 000 gyv.) Mūsų savivaldybę lenkia tik Trakų rajono (53,8/100 000 gyv.) ir Šalčininkų rajono (64,3/100 000 gyv.) savivaldybės.

Lyginant Šiaulių apskrities savivaldybių 2014-2015 metų rodiklius dėl mirtingumo, susijusio su alkoholio vartojimu, šis rodiklis Pakruojo rajono savivaldybėje pakito ryškiausiai - išaugo trigubai (2014 m. buvo 18,38/100 000 gyv., 2015 m. - 56,46/100 000 gyv.), ir 2015 m. santykyje savivaldybė/Lietuva patenka į blogiausiųjų kvantilių grupę, kuri žymima raudona spalva (4 pav.). Joniškio rajono savivaldybės šis rodiklis taip pat ženkliai suprastėjo, tačiau šalies mastu santykyje savivaldybė/Lietuva Joniškio r. sav. patenka į vidutiniųjų kvantilių grupę (geltona spalva). Kelmės rajono savivaldybėje pastaraisiais metais ženkliai sumažėjo mirtingumas dėl priežasčių, susijusių su alkoholio vartojimu, 100 000 gyventojų. Radviliškio r. sav. šie rodikliai nežymiai padidėjo, Akmenės r. sav. - beveik išlaikė 2014 metų lygį šalies mastu (4 pav.).



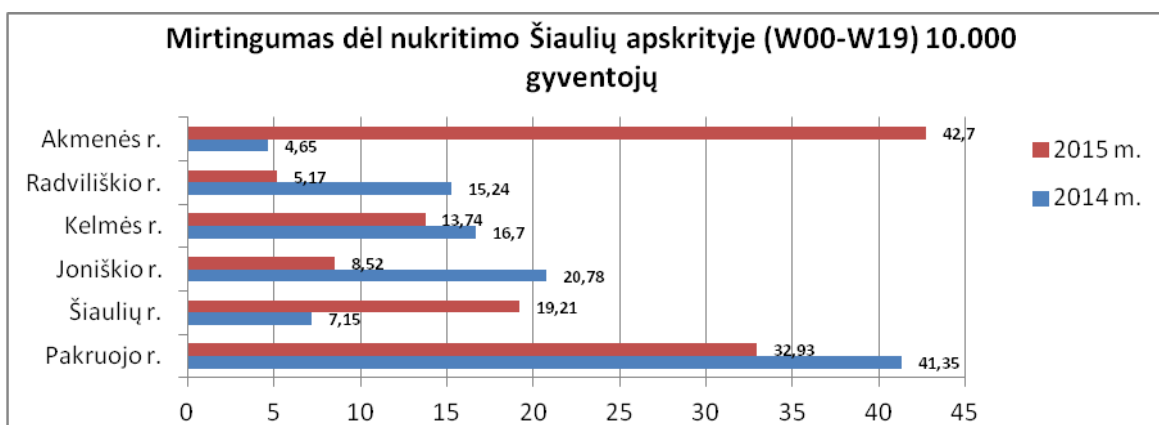
4 pav. Šaltinis: Higienos instituto sveikatos informacijos centras

Mirtingumas dėl nukritimo (W00-V99) 100 000 gyventojų

Lietuvoje 2015 metais iš viso užregistruoti 394 mirties atvejai dėl nukritimų. Dažniausiai yra sunku nustatyti nukritimo aplinkybes, todėl apie 40 proc. nukritimų yra nepatikslinti. 16 proc. mirčių sudaro griuvimai ant/nuo laiptų bei pakopų. 14,2 proc. sudaro mirtys dėl kitų griuvimų, 13,2 proc. griuvimai lygioje vietoje paslydus, einant ar užkliuvus.

Pakruojos r., Lazdijų r., Šakių r., Jurbarko r. ir Akmenės r. savivaldybių gyventojų mirtingumas dėl nukritimų Lietuvos vidurkį viršijo apie du kartus. Šie rodikliai labai stipriai išaugo Akmenės ir Šiaulių miesto ir rajono savivaldybėse. Lyginant 2014 m. statistinius duomenis su 2015 m., Pakruojos rajono savivaldybėje mirtingumo rodikliai dėl nukritimo nežymiai sumažėjo, tačiau šalies mastu jie yra patys prasčiausi (išskyrus Akmenės r. sav.) ir šalies santykyje savivaldybė/Lietuva patenka į blogiausiųjų, žymimų raudona spalva, kvantilių poziciją (1 pav.).

Šiaulių apskrities Joniškio ir Radviliškio rajonų savivaldybėse mirtingumo dėl nukritimo rodikliai yra daug mažesni, nei Lietuvos vidurkis, ir santykyje savivaldybė/Lietuva jie patenka į geriausiųjų kvantilių poziciją, kuri žymima žalia spalva (1 pav.).

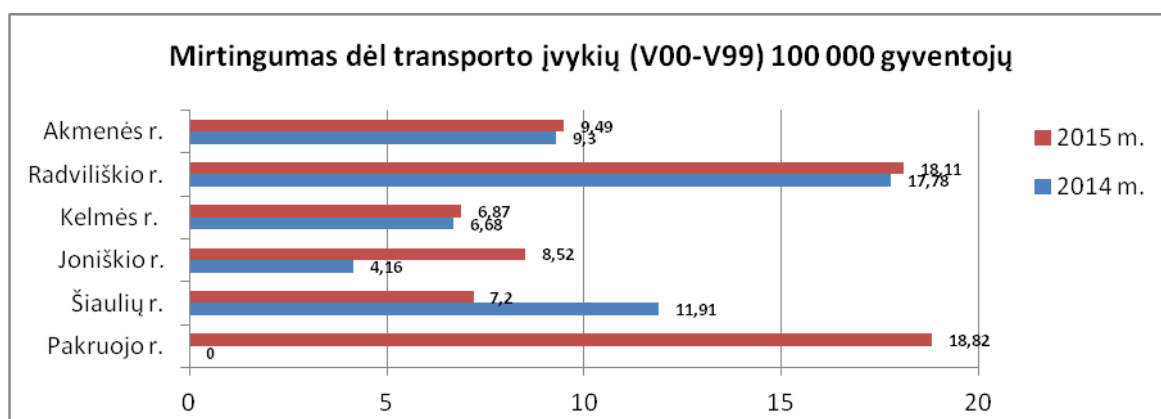


1 pav. Šaltinis: Higienos instituto sveikatos informacijos centras

Mirtingumas dėl transporto įvykių (V00-V99) 100 000 gyventojų

Lietuvoje viena iš prioritetinių sričių yra avaringumo mažinimas keliuose. Dėl transporto įvykių šalyje 2015 metais žuvo 307 gyventojai.

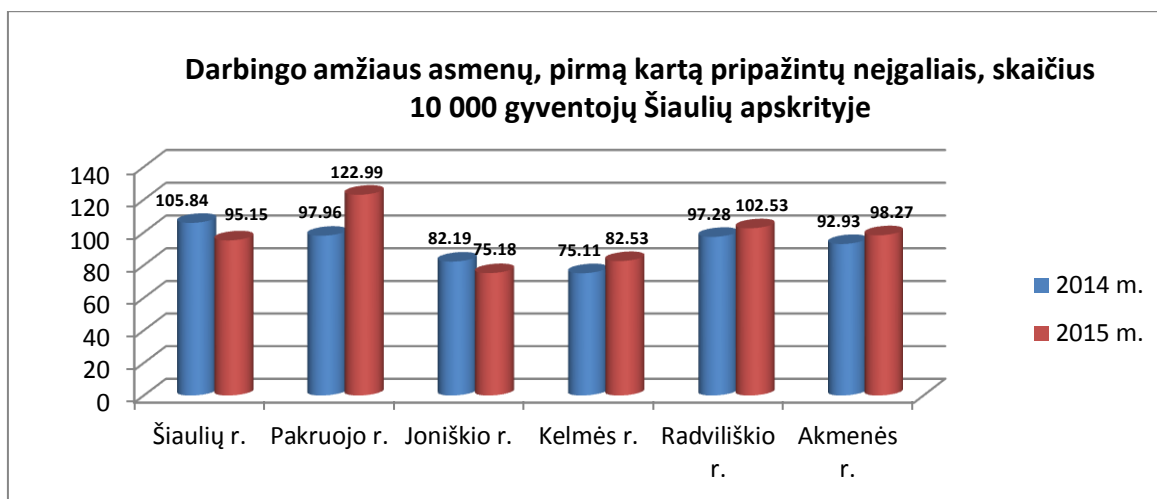
Atkreiptinas dėmesys, kad Šiaulių apskrities mastu Pakruojo rajono savivaldybėje 2015 metais labai išaugo gyventojų mirtingumas dėl transporto įvykių, kai tuo tarpu 2014 metais šis rodiklis buvo lygus nuliui, skaičiuojant 100 000 gyventojų. 2015 m. mūsų savivaldybės gyventojų mirtingumas dėl transporto įvykių radikaliai keičiasi ir apskrities mastu jau patenka į blogiausiąją poziciją, o santykyje savivaldybė/Lietuva užima prasčiausių rodiklių poziciją bei patenka į raudona spalva pažymėtų kvantilių grupę. Radviliškio rajono savivaldybėje mirtingumo dėl transporto įvykių 100 000 gyventojų rodikliai yra pakankamai aukšti tiek 2014 m., tiek 2015 m. Išskyrus Šiaulių rajono savivaldybę, kur 2015 m. šie rodikliai sumažėjo apie 0,5 karto 100 000 gyventojų, visose kitose Šiaulių apskrities savivaldybėse stebimas šio rodiklio augimas (2 pav.).



2 pav. Šaltinis: Higienos instituto sveikatos informacijos centras

Darbingo amžiaus asmenų, pirmą kartą pripažintų neįgaliais, skaičius 100 000 gyventojų

Lietuvoje darbingo amžiaus gyventojų (nuo 18 m. iki pensinio amžiaus) 2015 m. buvo beveik 1,8 mln., iš jų daugiau kaip 12 tūkst. buvo pripažinti neįgaliais. Patys grėsmingiausi rodikliai buvo Šilutės r. sav. (126,3/10 000 gyv.) ir Pakruojo r. sav. (123,0/10 000 gyv.) bei šiaurinėje Lietuvos dalyje (Radviliškio r. sav. – 102,5, Akmenės r. sav. – 98,3, Šiaulių r. sav. – 95,2/10 000 gyv.). Lyginant šiuos rodiklius Šiaulių apskrityje tik Šiaulių ir Joniškio rajono savivaldybėse šis rodiklis nežymiai sumažėjo, o Kelmės r., Akmenės r., Radviliškio r. išaugo (3 pav.).



3 pav. Šaltinis: Higienos instituto sveikatos informacijos centras

Analizuojant darbingo amžiaus asmenų, pirmą kartą pripažintų neįgaliais, skaičių 100 000 gyventojų Pakruojo rajono savivaldybėje 2015 metais buvo 155 asmenys, tai yra 15 asmenų daugiau nei 2014 metais. Pagal diagnozes nežymiai kito neįgalumo nustatymo pasiskirstymas ➤: dėl piktybinių navikų padaugėjo 15 asmenų, dėl psichikos ir elgesio sutrikimų – 11 asmenų daugiau, dėl kraujotakos sistemos ligų – 5 atvejais daugiau, dėl jungiamojo audinio ir raumenų bei skeleto ligų sumažėjo 5 atvejais.

APIBENDRINIMAS

Atlikus 2015 metų visuomenės sveikatos būklės rodiklių analizę ir interpretavimą „šviesoforo“ principu, matome, kad pagal santykį savivaldybė/Lietuva į geriausiųjų kvantilių grupę, kuri žymima **žalia spalva**, patenka šie Pakruojo rajono savivaldybės gyventojų sveikatos būklės rodikliai:

- Išvengiamas mirtingumas (proc.);
- Mokyklinio amžiaus vaikų, nesimokančių mokyklose, skaičius 1000 gyv.;
- Gyventojų skaičiaus pokytis 1000 gyv.;
- Asmenų, žuvusių ar sunkiai sužeistų dėl nelaimingų atsitikimų darbe, skaičius 10 000 darbingo amžiaus gyv.;
- Sergamumas žarnyno infekcinėmis ligomis (A00-A08) 10 000 gyv.;
- Mirtingumas dėl atsitiktinių paskendimų (W65-W74) 100 000 gyv.;
- Mirtingumas dėl priešasčių, susijusių su narkotikų vartojimu (F11, F12, F14, F15, F16, F19, X41, X42, X61, X62, Y11, Y12,), 100 000 gyv.;
- Nusikalstamos veikos, susijusios su disponavimu narkotinėmis medžiagomis ir jų kontrabanda (nusikaltimai) 100 000 gyv.;

- Gyventojų skaičius, tenkantis vienai licencijai verstis mažmenine prekyba tabako gaminiais;
- Gyventojų skaičius, tenkantis vienai licencijai verstis mažmenine prekyba alkoholiniais gėrimais;
- Slaugytojų, tenkančių vienam gydytojui, skaičius;
- Savivaldybei pavaldžių stacionarines asmens sveikatos priežiūros paslaugas teikiančių asmens sveikatos priežiūros įstaigų pacientų pasitenkinimo lygis balais (vidutinės reikšmės);
- Sergamumas daugeliui vaistų atsparia tuberkulioze (A15-A19) 100 000 gyv.;
- Kūdikių (vaikų iki 1 metų amžiaus) mirtingumas 1000 gyvų gimusių kūdikių;
- 1 metų amžiaus vaikų DTP (difterijos, stabligės, kokliušo vakcina), poliomielite ir B tipo Haemophilus influenza infekcijos skiepijimo apimtys (3 dozės).

Pagal santykį savivaldybė/Lietuva į blogiausiųjų kvantilių grupę, kuri žymima **raudona spalva**, patenka šie Pakruojo rajono savivaldybės gyventojų sveikatos būklės rodikliai:

- Vidutinė tikėtina gyvenimo trukmė (metais);
- Socialinės rizikos šeimų skaičius 1000 gyv.;
- Mokinių, gaunančių nemokamą maitinimą, mokyklose skaičius 1000 gyv.;
- Socialinės pašalpos gavėjų skaičius 1000 gyv.;
- Darbingo amžiaus asmenys, pirmą kartą pripažinti neįgaliais, 10 000 gyv.;
- Mirtingumas dėl nukritimų (W00-W19) 100 000 gyv.;
- Mirtingumas dėl transporto įvykių (V00-V99) 100 000 gyv.;
- Transporto įvykiuose patirtos traumos (V00-V99) 100 000 gyv.;
- Mirtingumas dėl priežasčių, susijusių su alkoholio vartojimu (E24.4, F10, G31, G40.5, G62.1, G72.1, I42.6, K29.2, K70, K85.2, K86.0, P04.3, X45, X65, Y15), 100 000 gyv.;
- Šeimos gydytojų skaičius 100 000 gyv.;
- Apsilankymų pas gydytojus skaičius, tenkantis 1 gyventojui.

Pagal santykį savivaldybė/Lietuva į vidutiniųjų kvantilių grupę, kuri žymima **geltona spalva**, patenka šie Pakruojo rajono savivaldybės gyventojų sveikatos būklės rodikliai:

- Mirtingumas dėl savižudybių (X60-X84) 100 000 gyv. ;
- Ilgalaikio nedarbo lygis (proc.);
- Mirtingumas dėl išorinių priežasčių (V00-Y89) 100 000 gyv.;

- Sergamumas tuberkulioze (A15-A-19) 100 000 gyv.;
- Susižalojimai dėl nukritimų (W00-W19) 65+m. amžiaus grupėje 100 000 gyv.;
- Pėščiųjų mirtingumas dėl transporto įvykių (V00-V09) 100 000 gyv.;
- Kūdikių, išimtinai žindytų iki 6 mėn. amžiaus, dalis (proc.);
- Išvengiamų hospitalizacijų skaičius 1 000 gyv.;
- Išvengiamų hospitalizacijų dėl diabeto ir jo komplikacijų skaičius 1 000 gyv.;
- Sergamumas ŽIV ir lytiškai plintančiomis ligomis B20-B22, B23, (B23.0-B23.2, B23.8), B24, Z21, A50, (A50.0-A50.7, A50.9), A51-A53, A54 (A54.0-A54.6, A54.8, A54.9), A56 (A56.0-A56.4, A56.8) 100 000 gyv.
- 2 metų amžiaus vaikų MMR (tymų, epideminio parotito, raudonukės vakcina, 1 dozė) skiepavimo apimtys, proc.;
- Tikslinės populiacijos (6-14 metų) dalis, dalyvavusi vaikų krūminių dantų dengimo silantinėmis medžiagomis programoje, proc.;
- Mokinių dantų edukacijos intensyvumo indeksas;
- Paauglių (15-17 m.) gimdymų skaičius 1 000 gyv.;
- Mirtingumo nuo kraujotakos sistemos ligų (I00-I99) rodiklis 100 000 gyv.;
- Standartizuotas mirtingumo nuo piktybinių navikų rodiklis (C00-C96) 100 000 gyv.;
- Mirtingumas nuo cerebrovaskulinių ligų rodiklis (I60-I69) 100 000 gyv.;
- Sergamumas II tipo cukriniu diabetu E11) 100 000 gyv.;
- Tikslinės populiacijos dalis (proc.), dalyvavusi atrankinės mamografinės patikros dėl krūties vėžio finansavimo programoje 2014-2015 m.;
- Tikslinės populiacijos dalis (proc.), dalyvavusi gimdos kaklelio piktybinių navikų prevencinių priemonių, apmokamų ir Privalomojo sveikatos draudimo biudžeto lėšų, finansavimo programoje 2013-2015 m.;
- Tikslinės populiacijos dalis (proc.), dalyvavusi storosios žarnos vėžio ankstyvosios diagnostikos finansavimo programoje 2014-2015 m.
- Tikslinės populiacijos dalis (proc.), dalyvavusi asmenų, priskirtinų širdies ir kraujagyslių ligų didelės rizikos grupei, atrankos ir prevencijos priemonių finansavimo programoje 2015 m.;

IŠVADOS

Įvertinus visuomenės sveikatos būklę 2015 metais ir atlikus rodiklių analizę ir interpretavimą „šviesoforo“ principu matome, kad pagal santykį savivaldybė/Lietuva Pakruojo rajono savivaldybėje stebimi šie sveikatos rodiklių teigiami pokyčiai:

- VGT nuo 2014 m. Pakruojo savivaldybėje 2015 m. pailgėjo 1,3 metais.
- Socialinės rizikos šeimų skaičius 1 000 gyventojų sumažėjo 0,06 karto ir Pakruojo rajono savivaldybės 2015 metų rodikliai iš prasčiausių kvantilių grupės 2014 metais (raudona spalva) pakilo į vidutiniąją kvantilių grupę (geltona spalva).
- Gyventojų skaičiaus pokytis 1 000 gyventojų sumažėjo 0,11 karto ir 2015 metų Pakruojo rajono savivaldybės rodikliai jau patenka į geriausių savivaldybių grupę (žalia spalva).
- Lyginant 2014 metų sergamumo tuberkulioze (A15-A19) 100 000 gyventojų su 2015 m. Pakruojo rajono savivaldybės rodikliais pastebime, kad mūsų rajono rodikliai savivaldybė/Lietuva pagerėjo 0,72 karto ir iš prasčiausių (raudona spalva) rodiklių 2015 metais jau patenka į vidutiniąją (pažymėta geltona spalva) kvantilių grupę.
- Stebimas žymiai pagerėjęs rodiklis „Asmenų, žuvusių ar sunkiai sužalotų dėl nelaimingų atsitikimų darbe, skaičius 1 000 darbingo amžiaus gyventojų“, kuris iš prasčiausių rodiklių 2014 m. (raudona spalva) jau 2015 metais (kartu su kitomis 19 savivaldybių) patenka į grupę savivaldybių, kuriose 2015 metais nežuvo ar nebuvo sunkiai sužalotas darbe nė vienas asmuo.
- Rodiklis „Mirtingumas dėl atsitiktinio paskendimo (W65-W74) 10 000 gyventojų“ patenka į grupę devynių savivaldybių, kuriose 2015 metais neįvyko nė vienas mirtingumo atvejis dėl atsitiktinio paskendimo.

Įvertinus visuomenės sveikatos būklę 2015 metais ir atlikus rodiklių analizę ir interpretavimą „šviesoforo“ principu matome, kad pagal santykį savivaldybė/Lietuva Pakruojo rajono savivaldybėje stebimi šie sveikatos rodiklių neigiami pokyčiai:

- Pakruojo rajono savivaldybėje 2015 metais buvo žuvusių pėsčiųjų. Taip pat yra pastebimas padidėjęs pėsčiųjų mirtingumo dėl transporto įvykių rodiklis, kuris 2015 m. jau patenka į prasčiausių kvantilių grupę santykyje savivaldybė/Lietuva.
- Pakruojo rajono savivaldybės rodiklis „Mirtingumas dėl prižasčių, susijusių su alkoholio vartojimu, 100 000 gyventojų“ 2015 metais lyginant su 2014 m. dominavusiais rodikliais išaugo 1,54 karto ir santykyje savivaldybė/Lietuva iš vidutiniosios grupės (geltona spalva buvo 2014 m.) 2015 m. pateko į blogiausių kvantilių grupę, kuri santykyje savivaldybė/Lietuva žymima raudona spalva.
- Lyginant 2014 m. sergamumo II tipo cukriniu diabetu (E11) 100 000 gyventojų sveikatos rodiklius su 2015 metų rodikliu matome, kad šis rodiklis yra nežymiai padidėjęs ir iš

aukščiausių kvantilių (žalios spalvos) grupės nukrito į vidutiniąją (geltona spalva) kvantilių grupę.

REKOMENDACIJOS

1. Siekiant mažinti mirtingumą dėl priežasčių, susijusių su alkoholio vartojimu, rekomenduojama:

- skatinti Pakruojo rajono savivaldybėje gyventojus šventes švęsti be alkoholio;
- ugdyti sveiko gyvenimo būdo įgūdžius, skatinti sveiką gyvenseną, organizuoti paskaitas, seminarus, konkursus, akcijas, skatinti gyventojus aktyviau patiems įsijungti į sveikatą palaikančios aplinkos kūrimą ir didinti nepakantumą sveikatą žalojantiems veiksniams;
- teikti kompleksinę pagalbą asmenims, siekiantiems atsisakyti priklausomybės alkoholio vartojimui:
 - asmenims, siekiantiems atsisakyti priklausomybės alkoholio vartojimui rekomenduoti dalyvauti anoniminių alkoholikų klubų veikloje;
 - skatinti gyventojus reguliariai lankytis pas šeimos gydytoją ir profilaktiškai tikrintis savo sveikatą, aktyviai dalyvauti valstybinėse profilaktikos ir kontrolės programose nustatytoms amžiaus grupėms.

2. Siekiant sumažinti mirtingumą dėl nukritimo rekomenduojama:

- kreipti daugiau dėmesio saugios aplinkos kūrimui;
- vykdyti mokymus ugdant gyventojų sąmoningumą nelaimingų atsitikimų prevencijos klausimais;
- vykdyti mokymus teikiant žinias ir ugdant įgūdžius teikiant pagalbą traumų atvejais.

3. Siekiant mažinti mirtingumą dėl transporto įvykių rekomenduojama:

- stiprinti saugumo priemones avaringiausiose rajono kelių ruožuose;
- didesnę dėmesį skirti kelių priežiūrai žiemos sezono metu laiku valant ir barstant gatves esant slidžiai kelio dangai;
- skatinti ir mokyti gyventojus nešioti atšvaitus, liemenes ar šviesą atspindinčius rūbus tamsiu paros metu;
- ugdymo įstaigose mokyti vaikus saugaus eismo ir kultūros kelyje;
- bendruomenėse įvairaus amžiaus žmonių grupėms organizuoti pirmosios pagalbos teikimo mokymus.

4. Siekiant mažinti darbingo amžiaus asmenų, pirmą kartą pripažintų neįgaliais, skaičių rekomenduojama:

- organizuoti bendruomenėse veiklą padedančią ugdyti gyventojų sveikatos raštingumą ir skatinančią didinti motyvaciją būti atsakingiems už savo sveikatą;
- vykdyti informacijos sklaidą (straipsniai spaudoje ir internete, paskaitos, seminarai, konkursai) neinfekcinių ligų prevencijai;
- įvairaus amžiaus žmonių grupėms (šeimoms) organizuoti masinius renginius (mankštas, žygius pėsčiomis ar dviračiais), skatinančius fizinį aktyvumą;
- suaugusiems asmenims teikti konsultacijas psichinei sveikatai stiprinti, emocinei būklei gerinti.

Savivaldybės sveikatos prioritetams įgyvendinti rekomenduojama parengti priemonių įgyvendinimo planą suformuluojant gyventojų sveikatinimo tikslus ir uždavinius bei priemones, kurios būtų integruojamos į savivaldybės strateginius planus.
