



**PAKRUOJO RAJONO SAVIVALDYBĖS  
2014–2016 METŲ STRATEGINIS VEIKLOS PLANAS**

## TURINYS

<b>IŠORĖS APLINKOS ANALIZĖ.....</b>	<b>3</b>
POLITINIAI IR TEISINIAI VEIKSNIAI.....	3
EKONOMINIAI VEIKSNIAI.....	4
Bendrieji ekonominiai rodikliai .....	4
Verslas.....	5
Statybos ir gyvenamasis fondas .....	6
Transportas.....	7
Turizmas .....	8
Inžinerinė ir energetinė infrastruktūra .....	8
Aplinkosauga .....	9
Žemės ūkis ir miškininkystė .....	10
SOCIALINIAI VEIKSNIAI.....	11
Demografinė situacija .....	11
Užimtumas ir darbo rinka .....	12
Švietimas.....	13
Sveikatos apsauga.....	14
Socialinė apsauga.....	15
Kultūra .....	17
Sportas.....	17
Viešasis saugumas .....	18
TECHNOLOGINIAI VEIKSNIAI.....	19
<b>VIDAUS APLINKOS ANALIZĖ.....</b>	<b>20</b>
Teisinė bazė .....	20
Organizacinė struktūra .....	20
Žmogiškieji ištekliai.....	20
Planavimo sistema .....	22
Finansiniai ištekliai .....	23
Vidaus darbo kontrolė.....	24
Ryšių sistema. Informacinės ir komunikavimo sistemos.....	25
<b>SSGG ANALIZĖ .....</b>	<b>25</b>

## SAVIVALDYBĖS APLINKOS ANALIZĖ

### IŠORĖS APLINKOS ANALIZĖ

Pakruojo rajono savivaldybės aplinkos analizė atlikta pateikiant svarbiausius savivaldybės socialinės ir ekonominės būklės įvertinimo duomenis, kurie yra lyginami su Lietuvos, Šiaulių apskrities, apskrities savivaldybių, o taip pat Skuodo rajono ir Pasvalio rajono savivaldybių duomenimis. Toks duomenų palyginimo metodas pasirinktas siekiant nustatyti, kaip Pakruojo rajono savivaldybė atrodo šalies ir Šiaulių apskrities kontekste. Skuodo ir Pasvalio rajonų savivaldybės palyginimui pasirinktos dėl panašaus teritorijos ploto ir gyventojų skaičiaus, kaip ir Pakruojo rajono savivaldybėje.

#### POLITINIAI IR TEISINIAI VEIKSNIAI

*Tarptautiniai, valstybės lygmens.* 2010 m. birželio mėn. Europos Vadovų Taryba patvirtino strategiją „Europa 2020“. Strategijos prioritetai – pažangus, tvarus ir integracinis Europos Sąjungos (toliau – ES) ekonomikos augimas. Jie apima užimtumo, investicijų į mokslinius tyrimus ir eksperimentinę plėtrą didinimą, energetiką ir kovą su klimato kaita, socialinės atskirties mažinimą ir švietimo plėtrą ES lygmeniu. Strategijoje išskirti penki pagrindiniai tikslai, kurių pagrindu nustatyti nacionaliniai siekiai, kuriuos Lietuva turi pasiekti iki dešimtmečio pabaigos:

1. Užimtumas: 72,8 proc. 20–64 metų žmonių turėtų turėti darbą.
2. Moksliniai tyrimai ir technologinė plėtra: 1,9 proc. BVP turėtų būti investuojama į mokslinius tyrimus ir technologinę plėtrą.
3. Klimato kaita ir energetika: šiltnamio efektą sukeliančių dujų kiekis turėtų būti sumažintas 15 proc., palyginti su 1990 m. rodikliais; 23 proc. energijos turėtų būti gaminama iš atsinaujinančiųjų šaltinių; energijos vartojimo efektyvumas – energijos vartojimo sumažinimas turėtų siekti – 1,14 Mtne.
4. Švietimas: reikėtų užtikrinti, kad pagrindinį išsilavinimą neįgijusių mokinių dalis nebūtų didesnė nei 5 proc., vidurinį išsilavinimą – 3 proc.; reikėtų užtikrinti, kad ne mažiau kaip 40 proc. 30–34 metų asmenų turėtų aukštąjį išsilavinimą.
5. Skurdas ir socialinė atskirtis: reikėtų bent 170 tūkst. sumažinti skurde gyvenančių ir socialiai atskirtų žmonių arba žmonių, kuriems tai gresia skaičių.

Atsižvelgiant į strategijoje „Europa 2020“, Lietuvos pažangos strategijoje „Lietuva 2030“ išskeltus prioritetus ir Lietuvos Respublikos Vyriausybės 2013 metų veiklos prioritetus, patvirtintus Lietuvos Respublikos Vyriausybės 2013 m. balandžio 10 d. nutarimu Nr. 318, siekiant skatinti Lietuvos ekonomikos augimą svarbu įgyvendinti socialinio draudimo ir tęsti energetikos sektoriaus, sveikatos apsaugos reformas, toliau gerinti verslo aplinką bei sąlygas moksliniams tyrimams ir inovacijoms. Šių reformų įgyvendinimui itin svarbią reikšmę turės ES struktūrinių fondų parama.

*ES struktūrinės paramos panaudojimas.* ES struktūrinių fondų parama Lietuvai 2007–2013 m. teikiama pagal Lietuvos 2007–2013 m. ES struktūrinės paramos panaudojimo strategiją ir atskiras veiksmų programas, skirtas strategijai įgyvendinti:

- Žmogiškųjų išteklių plėtros veiksmų programą.
- Ekonomikos augimo veiksmų programą.
- Sanglaudos skatinimo veiksmų programą.

- Techninės paramos veiksmų programą.

Strategijoje nustatytas pagrindinis ES struktūrinės paramos panaudojimo tikslas – sparčiai gerinti sąlygas investuoti, dirbti ir gyventi Lietuvoje, kad ūkio augimo teikiama nauda pasiektų visus Lietuvos gyventojus.

*Regiono lygmens.* Nacionalinė regioninė politika formuojama atsižvelgiant į Europos Sąjungos regioninės politikos prioritetus ir tikslus. Regioninė politika glaudžiai siejasi su ES struktūrine politika, kurios tikslas – finansinėmis priemonėmis ir nacionalinių regioninių politikų koordinavimu mažinti ES valstybių ekonominio ir socialinio išsivystymo skirtumus.

2010 m. gegužės 28 d. Šiaulių regiono plėtros tarybos sprendimu Nr. R-39 buvo atnaujintas Šiaulių regiono plėtros planas 2007-2013 metams. Plėtros plane pateikiami Šiaulių regiono socialinės ir ekonominės būklės įvertinimo pagrindiniai duomenys ir jų analizė bei regiono plėtros strategija, kurioje nurodomos regiono plėtros kryptys, strateginiai tikslai, uždaviniai ir galimos jų įgyvendinimo priemonės. Šiaulių regiono plėtros plano 2007–2013 metams prioritetai: 1 prioritetas. Šiaulių regiono žmogiškųjų išteklių plėtra; 2 prioritetas. Šiaulių regiono ekonomikos augimas; 3 prioritetas. Šiaulių regiono sanglaudos skatinimas; 4 prioritetas. Šiaulių regiono žemės ūkio ir kaimo plėtra.

*Savivaldybės lygmens.* Pakruojo rajono savivaldybės veikla planuojama orientuojantis į nacionaliniu lygiu patvirtintų strategijų prioritetus, taip pat atsižvelgiant į Šiaulių regiono plėtros plano prioritetus ir tikslus. Savivaldybės veiklą taip pat įtakoja šie pagrindiniai nacionaliniai strateginiai dokumentai: Valstybės ilgalaikės raidos strategija, Lietuvos ūkio (ekonomikos) plėtros iki 2015 metų ilgalaikė strategija, Nacionalinė darnaus vystymosi strategija (iki 2020 m.), Lietuvos inovacijų 2010-2020 metų strategija.

2008 m. gruodžio 29 d. Pakruojo rajono savivaldybės tarybos sprendimu Nr. T-430 buvo patvirtintas Pakruojo rajono 2007–2013 metų strateginis plėtros planas, kuriame įvardinta savivaldybės vizija bei svarbiausi plėtros prioritetai: 1 prioritetas. Progresyvi rajono pramonės, verslo ir turizmo plėtra; 2 prioritetas. Sveika, saugi, kokybiška gyvenimo aplinka; 3 prioritetas. Didėjantys ir konkurencingi žmogiškieji išteklių; 4 prioritetas. Subalansuota žemės ūkio plėtra ir kaimo modernizavimas.

## EKONOMINIAI VEIKSNIAI

### BENDRIEJI EKONOMINIAI RODIKLIAI

LR Finansų ministerijos 2013 m. balandį paskelbtose vidutinės trukmės ekonominių rodiklių projekcijose numatoma, kad Lietuvos ūkis 2013 m. augs 3,0 proc., o atsižvelgus į šiuo metu suformuotus 2007–2013 m. finansinės perspektyvos ES paramos įsisavinimo planus ir darbo jėgos mažėjimą, dėl visuomenės senėjimo, bendrojo vidaus produkto (toliau – BVP) augimas 2014-2015 m. sieks atitinkamai 3,4 – 4,3 proc., 2016 m. BVP augimas sudarys 4,0 proc.

#### Pagrindiniai šalies makroekonominiai rodikliai

Makroekonominiai rodikliai / Metai	2012	Projekcija 2013 balandis			
		2013	2014	2015	2016
BVP augimas /grandine susietos apimties augimas, proc.	3,6	3,0	3,4	4,3	4,0
Vidutinis mėnesinis bruto darbo užmokestis, Lt	2.137	2.243,9	2.360,5	2.497,4	2.659,8
Vidutinis metinis nedarbo lygis, proc., darbo jėgos tyrimų duomenimis	13,2	11,5	10,5	9,8	9,1

*Šaltinis: LR Finansų ministerija*

Lietuvos konvergencijos 2013 metų programoje numatoma, kad 2013 m. eksporto augimo tempas bus panašus kaip 2012 m. Darbo užmokestis šalyje toliau augs sparčiau didėjant darbo jėgos paklausai bei po truputį mažėjant darbo jėgos pasiūlai. Dėl atviros ES darbo rinkos, žymaus gyventojų skaičiaus mažėjimo ir jų senėjimo, vidutinės trukmės laikotarpiu nesitikima darbo jėgos augimo ar mažėjimo stabilizavimosi. Numatoma, kad vidutinis metinis užimtųjų skaičius iki 2016 metų išaugs 2,1 proc. (nuo 1.278,5 tūkst. 2012 m. iki 1.305,3 tūkst. 2016 m.), o nedarbo lygis sumažės iki 9,1 proc.

Remiantis Lietuvos statistikos departamento duomenimis, 2012 m. šalies BVP siekė 113.189 mln. Lt. 2007-2012 m. laikotarpiu šalies BVP išaugo 14,1 proc. BVP augęs 2007-2008 m., 2009 m. sumažėjo, o tolimesniame laikotarpyje dinamiškai augo. Pagal apskričių sukuriamus BVP pirmauja Vilniaus apskritis. 2011 m. Vilniaus apskrities BVP siekė 40.517,6 mln. Lt ir tai sudarė 38,1 proc. šalies BVP. Šiaulių apskrityje sukurtas BVP sudarė 7,4 proc. šalies BVP. Vienam Šiaulių apskrities gyventojui teko 26,2 tūkst. Lt BVP ir tai sudarė 74,6 proc. šalies vidurkio, tenkančio vienam gyventojui (šalies vidurkis – 35,1 tūkst. vienam gyventojui).

Vienas iš svarbiausių konkurencingumo ekonominių rodiklių yra tiesioginės užsienio investicijos (toliau – TUI). Lietuvos statistikos departamento duomenimis, 2011 m. Pakruojo rajono savivaldybėje tiesioginės užsienio investicijos siekė 102,44 mln. Lt. 2007-2010 m. TUI savivaldybėje augo ir tik 2011 m. šiek tiek sumažėjo. Vienam gyventojui tenkančios TUI Pakruojo rajono savivaldybėje 2007-2011 m. išaugo 60,5 proc. Tiesioginių užsienio investicijų 2011 m. vienam Pakruojo rajono gyventojui teko 4.421 Lt. Šiaulių apskrityje vienam gyventojui teko 1.963 Lt tiesioginių užsienio investicijų, šalyje – 12.678 Lt, Skuodo rajono savivaldybėje – 262 Lt, Pasvalio rajono savivaldybėje – 714 Lt. Apskrityje daugiausia TUI vienam gyventojui 2011 m. teko Akmenės rajono savivaldybėje (6.305 Lt), mažiausia – Joniškio rajono savivaldybėje (84 Lt).

Materialinės investicijos (toliau – MI), tai investicijos ilgalaikiam materialiajam turtui sukurti, įsigyti arba jo vertei padidinti. 2011 m. materialinės investicijos Pakruojo rajono savivaldybėje siekė 92.501 tūkst. Lt ir buvo panašios kaip 2007 m. (92.172 Lt). 2007-2011 m. rajone į materialųjį turtą daugiausia investuota 2008 m. (122.311 tūkst. Lt), 2009 m. investicijų sumažėjo du kartus – iki 58.869 tūkst. Lt. 2010-2011 m. investicijos į materialųjį turtą didėjo. Siekiant palyginti MI apimtis, informatyvesnis rodiklis yra vienam gyventojui tenkančios MI. Lyginant Šiaulių apskrities savivaldybių MI, tenkančias vienam gyventojui, mažiausios investicijos vienam gyventojui teko Radviliškio rajono savivaldybėje (1.872 Lt), didžiausios – Akmenės rajono savivaldybėje (5.863 Lt). 2011 m. Pakruojo rajono savivaldybės materialinės investicijos, tenkančios vienam gyventojui, sudarė 3.935 Lt ir buvo šiek tiek mažesnės nei apskrities vidurkis (4.241 Lt), 23,0 proc. mažesnės nei šalyje, 144,0 proc. didesnės nei Skuodo rajono savivaldybėje ir 28,1 proc. didesnės nei Pasvalio rajono savivaldybėje.

## **VERSLAS**

Vieni svarbiausių rodiklių, apibūdinančių verslo situaciją ir gyventojų verslumo lygį yra bendras įmonių skaičius ir įmonių skaičius tenkantis tūkstančiui gyventojų. 2013 m. pradžioje Pakruojo rajono savivaldybėje veikė 383 ūkio subjektai. Mažiausias veikiančių ūkio subjektų skaičius 2007-2013 m. laikotarpiu buvo 2007 m. (365), didžiausias – 2011 m. (402). 1.000-iui gyventojų, 2013 m. pradžioje, rajone vidutiniškai teko apie 17 veikiančių ūkio subjektų. Šalyje 1.000-iui gyventojų teko 28 veikiančios ūkio subjektai. Lyginant Šiaulių apskrities savivaldybes, daugiausia veikiančių ūkio subjektų 1.000-iui gyventojų, 2013 m. pradžioje, buvo Šiaulių miesto savivaldybėje (35), mažiausiai – Radviliškio rajono savivaldybėje (15). Apskrityje 1.000-iui gyventojų teko vidutiniškai 24 veikiančios ūkio subjektai, Skuodo rajono savivaldybėje – 16, Pasvalio rajono savivaldybėje – 17 ūkio

subjektų.

Smulkus ir vidutinis verslas yra vienas svarbiausių ekonomikos augimo veiksnių, turintis esminį poveikį bendrai šalies ūkio raidai, naujų darbo vietų kūrimui ir socialiniam stabilumui. 2013 m. pradžioje Pakruojo rajono savivaldybėje veikė 227 mažos ir vidutinės įmonės ir tai sudarė apie 59,3 proc. visų veikusių ūkio subjektų. Apskirtyje mažos ir vidutinės įmonės sudarė 67,1 proc., šalyje 75,3 proc., Skuodo rajono savivaldybėje 60,1 proc., Pasvalio rajono savivaldybėje 59,7 proc. visų veikusių ūkio subjektų.

Remiantis Lietuvos statistikos departamento duomenimis, pagal Ekonominės veiklos rūšių klasifikatorių, Pakruojo rajono savivaldybėje 2013 m. pradžioje iš veikusių ūkio subjektų daugiausia ūkio subjektų užsiėmė kita aptarnavimo veikla (apie 20,1 proc., 77 vnt.) ir didmeninės ir mažmeninės prekybos; variklinių transporto priemonių ir motociklų remonto veikla (apie 19,1 proc., 73 vnt.). Apie 10,1 proc. visų Pakruojo rajono veikiančių ūkio subjektų vertėsi žemės ūkiu, miškininkyste ir žuvininkyste, 8,4 proc. – transportu ir saugojimu, 8,1 proc. – apdirbamąja gamyba. 2009-2013 m. pastebimai išaugo ūkio subjektų, užsiimančių menine, pramogine ir poilsio organizavimo veikla (nuo 18 2009 m. pradžioje iki 29 2013 m. pradžioje, arba 61,1 proc.).

Pakruojo rajono savivaldybėje dominuoja įmonės, kuriose dirba iki 4 darbuotojų. Iš 2013 m. pradžioje savivaldybėje veikusių ūkio subjektų 58,5 proc. (224 vnt.) sudarė įmonės, kuriose dirbo iki 4 darbuotojų, 12,0 proc. (46 vnt.) įmonių dirbo 5-9 darbuotojai, 10,7 proc. (41 vnt.) – 20-49 darbuotojai, 10,4 proc. (40 vnt.) – 50-99 darbuotojai. 32 veikiančios ūkio subjektai Pakruojo rajone, 2013 m. pradžioje, turėjo virš šimto darbuotojų. Pakruojo rajono savivaldybėje nėra įmonių, kuriose dirbtų daugiau kaip 500 darbuotojų. Šalyje ir apskrityje, kaip ir Pakruojo rajone, didžiojoje dalyje įmonių (vidutiniškai apie 60,7 proc.) dirbo iki 4 darbuotojų.

## **STATYBOS IR GYVENAMASIS FONDAS**

Statyba yra svarbi kiekvienos šalies ir kiekvienos smulkesnės teritorijos ekonominiam augimui, ji skatina paklausą daugelyje kitų ūkio sričių. Statybos įmonių ir bendrovių atliktų darbų vertė Pakruojo rajono savivaldybėje 2012 m. siekė 31.747 tūkst. Lt. ir lyginant su 2007 m. sumažėjo 20,5 proc. Statybos įmonių ir bendrovių atliktų darbų vertė, nagrinėjamu laikotarpiu, taip pat mažėjo šalyje (42,9 proc.) ir Šiaulių apskrityje (14,3 proc.). Nagrinėjant apskrities savivaldybių rodiklius, statybos įmonių ir bendrovių atliktų darbų vertė augo Akmenės rajono, Joniškio rajono, Kelmės rajono ir Šiaulių rajono, mažėjo Šiaulių miesto ir Radviliškio rajono savivaldybėse. Skuodo rajono savivaldybėje, 2007–2012 m., statybos įmonių ir bendrovių atliktų darbų vertė išaugo 1,0 proc., Pasvalio rajono savivaldybėje – 7,3 proc.

2011 m. ir 2012 m. Pakruojo rajono savivaldybėje pastatyta po 10 gyvenamųjų pastatų. 2007-2010 m. laikotarpiu gyvenamųjų pastatų pastatyta nuo 3 iki 9 pastatų/metus. Apskrityje daugiausia gyvenamųjų pastatų pastatyta 2011 m., šalyje 2008 m. Negyvenamųjų pastatų Pakruojo rajono savivaldybėje 2012 m. pastatyta 14 ir, lyginant su 2011 m., šis skaičius sumažėjo du kartus bei buvo mažiausias 2007-2012 m. laikotarpiu. 2012 m. negyvenamųjų pastatų statybos apimtys šalyje (1.211) ir apskrityje (107), kaip ir Pakruojo rajono savivaldybėje, taip pat buvo mažiausios per visą 2007-2012 m. laikotarpį.

Pakruojo rajono savivaldybės gyvenamasis fondas 2012 m. išaugo 0,3 proc., lyginant su 2011 m., tačiau 2007-2012 m. laikotarpiu sumažėjo 1,8 proc. (nuo 735,3 tūkst. m<sup>2</sup> 2007 m. iki 722,2 tūkst. m<sup>2</sup> 2012 m.). Šalyje gyvenamasis fondas 2007-2012 m. išaugo 4,5 proc., apskrityje – 1,8 proc., Skuodo rajono savivaldybėje sumažėjo 3,2 proc., Pasvalio rajono savivaldybėje – 7,3 proc.

Pagal naudingąjį plotą, tenkantį vienam gyventojui, Pakruojo rajono savivaldybė

lenkia ne tik šalies vidurkį, bet ir visas Šiaulių apskrities savivaldybes. 2012 m. vienam Pakruojo rajono gyventojui teko 31,2 m<sup>2</sup> naudingojo ploto, kai tuo tarpu vienam šalies ir apskrities gyventojui teko po 28,6 m<sup>2</sup> naudingojo ploto. Pakruojo rajono savivaldybę pagal naudingąjį plotą, tenkantį vienam gyventojui, nedaug lenkė Skuodo rajono savivaldybė (31,5 m<sup>2</sup>) ir Pasvalio rajono savivaldybė (32,7 m<sup>2</sup>). Naudingas plotas, tenkantis vienam gyventojui, nuo 2007 m. iki 2012 m. Pakruojo rajono savivaldybėje išaugo 12,6 proc. Šalyje, minimu laikotarpiu, naudingas plotas vienam gyventojui išaugo 13,0 proc., Šiaulių apskrityje 15,3 proc., Skuodo rajono savivaldybėje 10,1 proc., Pasvalio rajono savivaldybėje – 4,1 proc.

Socialinio būsto fondą sudaro savivaldybei nuosavybės teise priklausantys gyvenamieji namai, jų dalys, butai (ir kitos tinkamos gyventi patalpos), skirti nuomoti šeimoms ir asmenims, turintiems teisę į socialinį būstą. Remiantis Lietuvos statistikos departamento duomenimis, 2012 m. pabaigoje Pakruojo rajono savivaldybės sąrašuose socialiniam būstui nuomoti buvo 173 asmenys (šeimos) arba 0,5 proc. visų šalyje laukusių socialinio būsto asmenų (šeimų). Nuo 2007 m. iki 2012 m. asmenų (šeimų) skaičius, laukusių socialinio būsto, rajone išaugo 41,8 proc., šalyje 55,5 proc., apskrityje 72,6 proc., Skuodo rajono savivaldybėje 206,2 proc., Pasvalio rajono savivaldybėje – 171,7 proc. Pakruojo rajone 2012 m. socialinio būsto daugiausiai asmenų laukė esančių bendrame sąraše (31,8 proc.), po to seka jaunos šeimos (26,0 proc.) ir neįgalūs asmenys (24,3 proc.). Išnuomotų socialinių būstų skaičius Pakruojo rajono savivaldybėje 2007-2012 m. kito netolygiai – tai augo, tai vėl mažėjo. 2007 m. buvo išnuomota 15 socialinių būstų, 2012 m. – 20. 2007-2012 m. laikotarpiu mažiausiai socialinio būsto išnuomota 2010 m. (10 vnt.), daugiausiai 2011 m. (39 vnt.).

## **TRANSPORTAS**

Pakruojo rajono savivaldybės nekerta tarptautiniai keliai ir magistralės. Susisiekimą rajone užtikrina savivaldybės teritoriją kertantys 7 krašto ir 39 rajoniniai keliai. Pakruojo rajonas turi sieną su Latvijos Respublika, yra įrengtas sienos kirtimo punktas. Pakruojo rajono administracinis centras – Pakruojo miestas, yra apie 40 km nutolęs nuo Šiaulių ir apie 49 km nuo Panevėžio miestų.

Remiantis Lietuvos statistikos departamento duomenimis, Pakruojo rajono savivaldybės vietinės reikšmės automobilių kelių ilgis 2012 m. pabaigoje buvo 1.088 km. Keliai su patobulinta danga sudarė 14,7 proc. (arba 159,3 km) visų savivaldybės vietinės reikšmės kelių, žvyrkeliai – 73,3 proc. (arba 797,8 km), grunto keliai – 12,0 proc. (arba 130,9 km) visų savivaldybės vietinės reikšmės kelių. 2007-2012 m. vietinės reikšmės automobilių kelių su patobulinta danga Pakruojo rajone padidėjo 1,3 kilometru arba 0,8 proc. Gerinant vietinės reikšmės kelių būklę, susisiekimo patogumą didesnę dėmesį reiktų skirti rajono kelių asfaltavimui.

2012 m. pabaigoje Pakruojo rajono savivaldybėje buvo įregistruoti 11.302 lengvieji automobiliai, tai sudarė apie 7,7 proc. visų Šiaulių apskrities lengvųjų automobilių bei 0,7 proc. visų šalies lengvųjų automobilių. 2007-2012 m. lengvųjų automobilių skaičius Pakruojo rajone išaugo 18,9 proc. 2012 m. 1.000-iai Pakruojo rajono savivaldybės gyventojų teko 501 automobilis. Tuo tarpu 1.000-iai Lietuvos gyventojų teko 541 automobilis, 1.000-iai Šiaulių apskrities gyventojų – 506 automobiliai, 1.000-iai Skuodo rajono savivaldybės gyventojų – 598 automobiliai, 1.000-iai Pasvalio rajono savivaldybės gyventojų – 542 automobiliai. 2007-2012 m. laikotarpiu Pakruojo rajone automobilių skaičius 1.000-iai gyventojų išaugo 36,9 proc.

2011 m. lyginant su 2007 m., Lietuvoje keleivių vežimas autobusais sumažėjo 13,6 proc. (nuo 317,9 mln. iki 274,8 mln. keleivių). Analogišku laikotarpiu Šiaulių apskrityje keleivių vežimas autobusais sumažėjo 23,1 proc., o Pakruojo rajono savivaldybėje keleivių vežimas autobusais sumažėjo 69,8 proc. (nuo 495,2 tūkst. iki 149,5 tūkst.). 2011 m. vienam Pakruojo rajono savivaldybės gyventojui teko 5,1 kelionė autobusu (tai mažiausias rodiklis

apskirtyje). Daugiausiai kelionių autobusu apskrityje teko vienam Šiaulių miesto gyventojui (131,9). 2011 m. vienam šalies gyventojui teko 67,7 kelionės, vienam Šiaulių apskrities gyventojui – 55,5 kelionės autobusu, vienam Skuodo rajono savivaldybės gyventojui – 26,1, vienam Pasvalio rajono savivaldybės gyventojui – 5,2 kelionės autobusu.

### **TURIZMAS**

Pakruojo rajone gausu urbanistikos paminklų, buvusių dvarų sodybų, vėjo malūnų, architektūros paminklų, istorijos, dailės, archeologijos ir mitologijos objektų. Žymiausias Pakruojo rajono bei šiaurės Lietuvos kultūros paveldo objektas – Pakruojo dvaro sodyba. Muziejų rajone nėra gausu. Turistai gali aplankyti Pakruojo krašto muziejų „Žiemgala“ Žeimelyje bei įvairias ekspozicijas rajono gyvenvietėse. Pakruojo rajone vandens išteklių sudaro tik 2 proc. rajono teritorijos. Didžiausia rajone tekanti upė – Mūša, kuri teka rajono teritorijos viduriu iš vakarų į rytus. Organizuojamas plaukimas baidarėmis Mūšos upe maršrutu „Nuo Pamūšio iki Pamūšio“. Rajonas neturi nei vieno ežero, telkšo dirbtiniai tvenkiniai. Pakruojo rajono kraštovaizdžio išteklius sudaro valstybiniai draustiniai, biosferos poligonas ir gamtos paveldo objektai. Valstybinių draustinių būklė yra gera, jie prižiūrimi ir tvarkomi.

Viena iš svarbiausių turizmo infrastruktūros dalių – apgyvendinimo įstaigų tinklas. Remiantis Lietuvos statistikos departamento duomenimis, 2012 m. pabaigoje Pakruojo rajono savivaldybėje veikė 2 apgyvendinimo įstaigos (viešbutis ir svečių namai). 2007-2010 m. apgyvendintų turistų skaičius rajone kasmet mažėjo (nuo 665 2007 m. iki 380 2010 m.), 2011 m. išaugo iki 871 svečio (arba 2,3 karto lyginant su 2010 m.), o 2012 m. vėl sumažėjo iki 546 svečių. Bendras apgyvendinimo įstaigose apgyvendintų svečių skaičius 2007-2012 m. rajone sumažėjo 17,9 proc., šalyje – išaugo 11,1 proc., Šiaulių apskrityje sumažėjo 18,9 proc. Nagrinėjant Šiaulių apskrities savivaldybių rodiklius, 2007–2012 m. apgyvendinimo įstaigose apgyvendintų svečių skaičius augo tik Šiaulių rajono savivaldybėje (103,7 proc.). Apgyvendintų svečių skaičius taip pat mažėjo Skuodo rajono savivaldybėje (97,7 proc.), augo Pasvalio rajono savivaldybėje (7,7 proc.).

2012 m. Pakruojo rajono savivaldybės apgyvendinimo įstaigose daugiausiai apgyvendinta Lietuvos gyventojų (96,2 proc.). Šiaulių apskrities apgyvendinimo įstaigose apgyvendinta 65,6 proc. Lietuvos ir 34,4 proc. užsienio gyventojų, Lietuvos apgyvendinimo įstaigose – 56,9 proc. užsienio ir 43,1 proc. Lietuvos gyventojų.

Pakruojo rajono savivaldybėje veiklą vykdo VšĮ Pakruojo poilsio ir turizmo centras, kuris yra pagrindinis turizmo informacijos teikėjas rajone. Centras įsikūręs Pakruojo dvaro sodybos centriniuose rūmuose. Centras teikia turizmo informaciją užsienio ir Lietuvos turistams, atvykusiems ar planuojantiems aplankyti Pakruojo rajoną. Svarbiausi centro tikslai: turizmo plėtra Pakruojo rajone; turizmo informacijos kaupimas ir sklaida; Pakruojo rajono, rajono įžymių vietų bei kultūros paminklų reprezentavimas.

### **INŽINERINĖ IR ENERGETINĖ INFRASTRUKTŪRA**

Pakruojo rajono savivaldybėje centralizuotas šilumos tiekimas vykdomas Pakruojo ir Linkuvos miestuose, Pakruojo kaime bei Klovainių miestelyje. Kelios mažos katilinės Pakruojuje, Linkuvoje, Petrašiūnuose įrengtos pastatuose arba šalia jų. Centralizuotai šilumą tiekia UAB „Pakruojo šiluma“. Pagrindiniai šilumos vartotojai 2012 m. buvo gyventojai (74 proc.), savivaldybės įstaigos (15 proc.), valstybės biudžetinės įstaigos (4 proc.) ir kiti vartotojai (7 proc.). Apie 30 proc. Pakruojo miesto gyventojų naudojasi centralizuotai tiekiamą šilumą. Šilumos gamybai naudojamos gamtinės dujos (45 proc.) ir biokuras (55 proc.). Bendras UAB „Pakruojo šiluma“ instaliuotas katilų galingumas siekia 26,3 MW. Gaminama šiluma apšildomas pastatų plotas virš 110.000 m<sup>2</sup>. 2012 m. bendrovė pagamino



19,3 tūkst. MWh šiluminės energijos. 2012 m. baigtas įgyvendinti projektas „Pakruojo miesto centralizuoto šilumos tiekimo tinklų renovacija“. 2013 m. numatoma baigti rengti specialųjį planą „Pakruojo rajono teritorijos dalių šilumos ūkio plėtros plano keitimas“. Siekiant sumažinti šilumos kainą bei modernizuoti šilumos gamybą, 2013-2014 m. planuojama rekonstruoti Pakruojo rajoninę katilinę įrengiant biokuro katilą su kondensaciniu ekonomaizeriu.

Pakruojo rajone centralizuotai vandenį tiekia bei nuotekas tvarko UAB „Pakruojo vandentiekis“. UAB „Pakruojo vandentiekis“ 2012 m. aptarnavo Pakruojo ir Linkuvos miestus, Rozalimo, Lygumų, Pašvitinio, Klovainių, Žeimelio miestelius ir 22 kaimus. Bendrovė eksploatavo 27 vandenvietes, 31 artezinį gręžinį, 2 vandentiekio bokštus, 14 vandens gerinimo įrenginių, 149,5 km geriamo vandens tinklų, 98,8 km buitinių nuotekų tinklų. 2012 m. prie bendrovės vandentiekio tinklų buvo prisijungę 61 proc. aptarnaujamos teritorijos gyventojų. Išgauta 325,6 tūkst. m<sup>3</sup> vandens, tačiau netektys sudarė 31,3 proc.

2012 m. surinkta ir išvalyta 428 tūkst. m<sup>3</sup> nuotekų. Prie nuotekų sistemos, aptarnaujamoje teritorijoje, buvo prisijungę 44 proc. gyventojų. Rajone prasta nuotekų vamzdinių būklė. Vamzdžiai sutrūkinėję, sujungimai nesandarūs, į tinklus patenka gruntinis vanduo, vamzdžiai užsikemša.

UAB „Pakruojo vandentiekis“ įgyvendina projektą „Vandens tiekimo ir nuotekų tvarkymo infrastruktūros renovavimas ir plėtra Pakruojo rajone“. Įgyvendinant projektą pakloti vandentiekio ir nuotekų tinklai Pakruojo miesto centre ir Taikos kvartale, Linkuvos mieste ir Jovarų kaime, pastatyti vandens gerinimo įrenginiai ir dumblo saugojimo aikštelė Pakruojo mieste, rekonstruotos Linkuvos ir Klovainių nuotekų valyklos. Pilnai įgyvendinus projektą prie vandentiekio ir nuotekų tinklų galės prisijungti virš 1.700 gyventojų.

Remiantis Pakruojo rajono savivaldybės vandens tiekimo ir nuotekų tvarkymo infrastruktūros plėtros specialiuoju planu, patvirtintu 2010 m., iki 2014 m. pabaigos 95 proc. rajono gyventojų turi būti aprūpinti viešojo vandens tiekėjo tiekiamu geriamuoju vandeniu bei teikiamomis nuotekų tvarkymo paslaugomis.

Elektros paskirstymo tinklas Pakruojo rajono savivaldybėje išvystytas gerai. Elektra tiekama iš 0,4 kV ir 10 kV linijų. Didžioji dalis elektros tinklų perdavimo linijų yra geros būklės. Savivaldybėje, kaip ir visoje šalyje, elektros energiją gyventojams tiekia AB LESTO.

## **APLINKOSAUGA**

Remiantis Pakruojo rajono savivaldybės aplinkos oro kokybės valdymo 2011-2015 metų programa, Pakruojo rajone aplinkos orą daugiausia teršia automobilių transportas ir įmonės: UAB „Pakruojo šiluma“, AB „Klovainių skalda“, AB „Dolomitas“, UAB „Šiaulių agrocentras“, AB „Panevėžio keliai“. 2011 m. Pakruojo rajono savivaldybėje į atmosferą iš viso buvo išmesta 225,3 t teršalų, t.y. 3,0 proc. visų Šiaulių apskrityje išmestų teršalų bei 0,3 proc. visų šalyje išmestų teršalų. 2011 m. duomenis, palyginus su 2010 m. duomenimis, į atmosferą išmestų teršalų kiekis Pakruojo rajono savivaldybėje padidėjo 134,0 proc. 2007-2010 m. išmestų teršalų kiekiai (96,3-115,8 t) buvo du kartus mažesni nei 2011 m. Šalyje išmetamų teršalų kiekis, lyginant 2011 m. su 2007 m., sumažėjo 7,0 proc., Šiaulių apskrityje padidėjo 11,3 proc., Skuodo rajono savivaldybėje fiksuotas 43,4 proc. sumažėjimas, Pasvalio rajono savivaldybėje – 101,9 proc. augimas.

Aplinką Pakruojo rajono savivaldybėje labiausiai teršia dujinės ir skystosios medžiagos. 2011 m. dujinės ir skystosios medžiagos sudarė 73,6 proc. (165,8 t), kietosios medžiagos – 26,4 proc. (59,5 t) visų išmestų teršalų. Iš dujinių ir skystųjų medžiagų oras daugiausia teršiamas anglies monoksidais.

2011 m. vienam Pakruojo rajono savivaldybės gyventojui teko 9,6 kg išmestų teršalų.

Šiaulių apskrityje vienam gyventojui teko 24,7 kg teršalų, o didžiausias kiekis išmetamų teršalų apskrityje teko vienam Akmenės rajono savivaldybės gyventojui (233,5 kg). 2011 m. vienam Lietuvos gyventojui teko 22,3 kg teršalų.

2011 m. lyginant su 2007 m., išleidžiamų nuotekų kiekis Pakruojo rajono savivaldybėje sumažėjo 15,2 proc. (nuo 525,0 tūkst. m<sup>3</sup> iki 445,0 tūkst. m<sup>3</sup>). Apskrityje išleidžiamų nuotekų kiekis, nagrinėjamu laikotarpiu, sumažėjo 8,8 proc., šalyje – 33,5 proc. Išleidžiamų nuotekų kiekis mažėjo visose apskrities savivaldybėse, išskyrus Akmenės rajono savivaldybę. Skuodo rajono savivaldybėje išleidžiamų nuotekų kiekis išaugo 29,8 proc., Pasvalio rajono savivaldybėje – 30,3 proc.

Pakruojo rajono savivaldybėje komunalinių atliekų tvarkymo sistema yra integrali regioninės sistemos dalis. Komunalinių atliekų tvarkymą Šiaulių regiono savivaldybėse koordinuoja viešoji įstaiga „Šiaulių regiono atliekų tvarkymo centras“. Komunalinės atliekos Pakruojo rajone yra tvarkomos vadovaujantis Pakruojo rajono savivaldybės komunalinių atliekų tvarkymo taisyklėmis ir kitais LR atliekų tvarkymą reglamentuojančiais teisės aktais. Komunalines atliekas rajone surenka UAB „Pakruojo komunalininkas“.

### **ŽEMĖS ŪKIS IR MIŠKININKYSTĖ**

2012 m. Pakruojo rajono savivaldybėje naudojamų žemės ūkio naudmenų buvo 82.872 ha. Didžiąją dalį naudojamų žemės ūkio naudmenų sudarė ariama žemė (81.117 ha arba 97,9 proc.), kultūrinės ir natūralios ganyklos ir pievos (1.456 ha arba 1,8 proc.), likusios žemės ūkio naudmenos – sodai ir uogynai (298 ha arba 0,3 proc.).

Pakruojo rajono savivaldybėje 2013 m. liepos 1 d. buvo įregistruoti 1.567 ūkininkų ūkiai, tai sudaro 14,2 proc. Šiaulių apskrities ir 1,4 proc. šalies ūkių. Daugiausiai ūkininkų ūkių apskrityje įregistruota Kelmės rajono savivaldybėje (3.030 ūkių). Skuodo rajono savivaldybėje įregistruoti 2.038 ūkininkų ūkiai, Pasvalio rajono savivaldybėje – 2.183. Vidutinis Pakruojo rajono savivaldybės ūkio dydis 2013 m. liepos 1 d. buvo 31,9 ha (didžiausias rodiklis apskrityje). Vidutinis ūkio dydis Šiaulių apskrityje 2013 m. liepos 1 d. siekė – 13,07 ha, šalyje – 9,59 ha. Vidutinis ūkio dydis Skuodo rajono savivaldybėje – 10,17 ha, Pasvalio rajono savivaldybėje – 8,88 ha.

Remiantis traktorių, savaeigių ir žemės ūkio mašinų ir jų priekabų registro duomenimis, 2013 m. liepos 1 d. Pakruojo rajono savivaldybėje buvo įregistruota 5.271 vnt. žemės ūkio technikos.

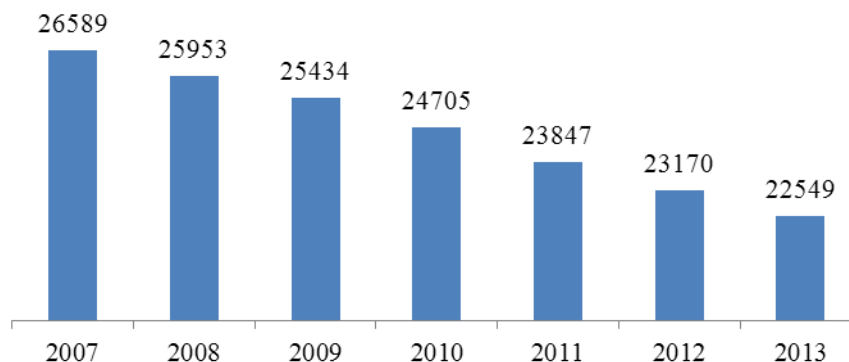
2013 m. pradžioje miškai Pakruojo rajono savivaldybėje užėmė 19,6 proc. viso savivaldybės ploto. Šiaulių apskrities miškingumas – 26,5 proc., šalies – 32,6 proc. Tarp apskrities savivaldybių, miškingiausia yra Šiaulių rajono savivaldybė (miškai užima 33,0 proc. savivaldybės teritorijos). Skuodo rajono savivaldybės miškingumas 19,5 proc., Pasvalio rajono savivaldybės – 16,7 proc.

## SOCIALINIAI VEIKSNIAI

### DEMOGRAFINĖ SITUACIJA

2013 m. pradžioje Pakruojo rajono savivaldybėje gyveno 22.549 gyventojai. Tai sudarė 7,8 proc. Šiaulių apskrities ir 0,8 proc. šalies gyventojų. Gyventojų skaičius savivaldybėje mažėja. 2013 m. duomenis, palyginus su 2007 m. duomenimis, gyventojų skaičius savivaldybėje sumažėjo 15,2 proc. Šalyje gyventojų skaičius 2007-2013 m. pradžioje mažėjo 8,6 proc., Šiaulių apskrityje 13,3 proc. Apskrityje gyventojų skaičius sparčiausiai mažėjo Akmenės rajono savivaldybėje (16,7 proc.), Skuodo rajono savivaldybėje gyventojų skaičius sumažėjo 14,6 proc., Pasvalio rajono savivaldybėje – 12,8 proc.

**Gyventojų skaičius Pakruojo rajono savivaldybėje 2007-2013 m. pradžioje**

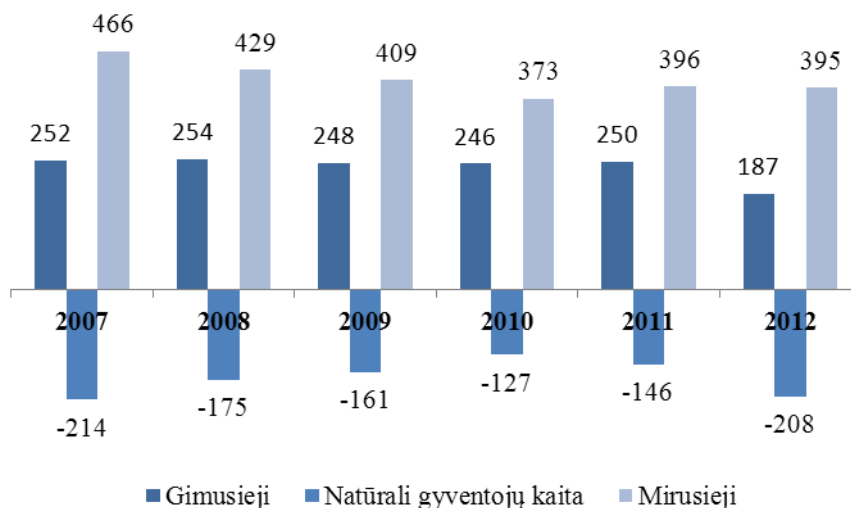


*Šaltinis: Lietuvos statistikos departamentas*

Gyventojų tankumas (gyventojų skaičius viename km<sup>2</sup>) Pakruojo rajono savivaldybėje yra mažiausias Šiaulių apskrityje ir 2013 m. pradžioje siekė 17,1 gyventojas / km<sup>2</sup>. Tais pačiais metais Šiaulių apskrities gyventojų tankumas buvo 34,0 gyventojai / km<sup>2</sup>, šalies – 45,5 gyventojai / km<sup>2</sup>. Didžiausias gyventojų tankumas apskrityje fiksuotas Šiaulių mieste (1.314,4 gyventojai / km<sup>2</sup>). Gyventojų tankumas Skuodo rajono savivaldybėje siekė 21,4 gyventojai / km<sup>2</sup>, Pasvalio rajono savivaldybėje – 21,1 gyventojas / km<sup>2</sup>.

2007-2012 m. laikotarpiu Pakruojo rajono savivaldybėje gimė nuo 246 iki 254 naujagimių kasmet. 2012 m., lyginant su 2007 m., naujagimių skaičius sumažėjo 25,8 proc. (nuo 252 2007 m. iki 187 2012 m.). Gimusiųjų skaičius 2007-2012 m. taip pat mažėjo šalyje (5,8 proc.), Šiaulių apskrityje (15,3 proc.), visose apskrities savivaldybėse bei Pasvalio rajono savivaldybėje, augo Skuodo rajono savivaldybėje (1,6 proc.).

### Gimusieji, mirusieji ir natūrali gyventojų kaita Pakruojo rajono savivaldybėje 2007-2012 m.



Šaltinis: Lietuvos statistikos departamentas

Mirusiųjų skaičius Pakruojo rajono savivaldybėje 2007-2012 m. mažėjo (nuo 466 mirusiųjų iki 395 mirusiųjų, arba 15,2 proc.). Mirusiųjų skaičius taip pat mažėjo šalyje (10,3 proc.), Šiaulių apskrityje (10,7 proc.), visose apskrities savivaldybėse bei Skuodo rajono ir Pasvalio rajono savivaldybėse.

Gimstamumą viršijantis mirtingumas lemia neigiamą natūralią gyventojų kaitą. 2007-2012 m. laikotarpiu Pakruojo rajono savivaldybėje neigiama natūrali gyventojų kaita svyravo nuo -127 iki -214. Natūrali gyventojų kaita 2007-2012 m. šalyje, Šiaulių apskrities savivaldybėse bei Skuodo rajono ir Pasvalio rajono savivaldybėse buvo neigiama, išskyrus Šiaulių miestą, kuriame 2009 m. buvo fiksuota teigiama natūrali gyventojų kaita (37).

Neigiamas migracijos saldo 2012 m. Pakruojo rajono savivaldybėje siekė -414, į rajoną atvyko 578, išvyko 992 asmenys. Neigiamas migracijos saldo rajone buvo fiksuotas visu 2007-2012 m. laikotarpiu ir siekė nuo -320 iki -694. Šalyje ir visose Šiaulių apskrities savivaldybėse, nagrinėjamu laikotarpiu, buvo fiksuotas neigiamas migracijos saldo, kurio aukščiausias neigiamas rodiklis buvo 2010 m.

2012 m. Pakruojo rajono savivaldybėje darbingo amžiaus gyventojai sudarė 59,8 proc., vaikai (iki 15 metų amžiaus) – 16,1 proc., pensinio amžiaus žmonės – 24,1 proc. visų gyventojų. 2007–2012 m. savivaldybėje mažėjo vaikų iki 15 metų amžiaus, daugėjo darbingo amžiaus ir pensinio amžiaus gyventojų dalis, bendroje gyventojų skaičiaus struktūroje. Gyventojų senėjimo tendencijos būdingos visai Lietuvos visuomenei.

### UŽIMTUMAS IR DARBO RINKA

Didžiausias užimtųjų skaičius 2007-2012 m. laikotarpiu Pakruojo rajono savivaldybėje buvo 2008 m., o vėliau, iki 2011 m., kasmet mažėjo. 2012 m. vidutinis metinis užimtų gyventojų skaičius Pakruojo rajono savivaldybėje siekė 6,4 tūkst. bei buvo 8,5 proc. didesnis nei 2011 m. Šiaulių apskrityje užimtųjų skaičius nuo 2008 iki 2012 m. mažėjo. Šalyje, pradedant 2007 m., užimtųjų skaičius mažėjo iki 2011 m., 2012 m. šiek tiek išaugo. Skuodo rajono savivaldybėje užimtųjų skaičius, nagrinėjamu laikotarpiu, kito netolygiai, Pasvalio rajono savivaldybėje augo 2007-2008 m., mažėjo 2009-2012 m.

2012 m. 1.000-iai Pakruojo rajono savivaldybės gyventojų teko 280,0 užimtųjų. Tais pačiais metais 1.000-iai šalies gyventojų teko 427,9 užimtieji, 1.000-iai Šiaulių apskrities gyventojų – 391,6 užimtieji. Daugiausiai užimtųjų 1.000-iai gyventojų apskrityje teko Šiaulių

mieste (470,7). Skuodo rajono savivaldybėje 1.000-iai gyventojų teko 393,6, Pasvalio rajono savivaldybėje – 349,1 užimtieji.

Prasidėjus ekonominiam nuosmukiui bedarbių skaičius ėmė sparčiai augti visoje šalyje (2009–2010 m.), tuo tarpu situacijai pamažu ėmus gerėti (2011 m.), ėmė mažėti ir registruotų bedarbių skaičius. Bedarbių skaičių pokyčius taip pat įtakojo ir didėjantys emigracijos srautai šalyje. Registruotų bedarbių skaičius Pakruojo rajono savivaldybėje 2007-2008 m. buvo 0,5 tūkst., 2009-2010 m. augo (2010 m. lyginant su 2008 m. išaugo 4 kartus), 2011-2012 m. bedarbių skaičius mažėjo (2012 m. lyginant su 2010 m. sumažėjo 25,0 proc.). 2012 m. rajone buvo 1,5 tūkst. registruotų bedarbių. Panašios registruotų bedarbių skaičiaus kitimo tendencijos buvo fiksuotos šalyje, Šiaulių apskrityje, Skuodo bei Pasvalio rajonų savivaldybėse.

2012 m. registruotų bedarbių ir darbingo amžiaus gyventojų santykis (nedarbo lygis) Pakruojo rajono savivaldybėje siekė 11,2 proc., Lietuvoje – 11,7 proc., Šiaulių apskrityje – 11,9 proc. Apskrityje 2012 m. didžiausias registruotų bedarbių ir darbingo amžiaus gyventojų santykis fiksuotas Kelmės rajono savivaldybėje (17,6 proc.), mažiausias Šiaulių miesto savivaldybėje (9,1 proc.). Skuodo rajono savivaldybėje fiksuotas 14,4 proc., Pasvalio rajono savivaldybėje – 15,8 proc. nedarbo lygis.

Didėjant nedarbui 2008-2010 m., vidutinis mėnesinis bruto darbo užmokestis Pakruojo rajono savivaldybėje, kaip ir visoje Lietuvoje, mažėjo ir vėl ėmė augti 2011 m. Vidutinis mėnesinis bruto darbo užmokestis 2012 m. Pakruojo rajono savivaldybėje siekė 1.778 Lt. Didesnis vidutinis mėnesinis bruto darbo užmokestis apskrityje buvo tik Akmenės rajono (2.021 Lt) ir Šiaulių miesto (1.805 Lt) savivaldybėse. Apskrityje 2012 m. vidutinis mėnesinis bruto darbo užmokestis siekė 1.748 Lt, šalyje – 2.124 Lt, Skuodo rajono savivaldybėje – 1.617 Lt., Pasvalio rajono savivaldybėje – 1.663 Lt.

## **ŠVIETIMAS**

Pakruojo rajono savivaldybėje 2012 m. veikė 9 ikimokyklinio ugdymo įstaigos (8 savivaldybės ir 1 nevalstybinė ikimokyklinio ugdymo įstaiga). Vietų skaičius ikimokyklinio ugdymo įstaigose nuo 2008 m. kasmet didėjo ir 2012 m. buvo 590 vietų. 100-ai vaikų, lankančių ikimokyklinio ugdymo įstaigas, teko 113 vietų, t.y. ne visos vietos ikimokyklinio ugdymo įstaigose buvo užimtose.

Mažėjant gimusiųjų skaičiui ir augant migracijai, savivaldybėje mažėjo ikimokyklinio ugdymo įstaigas lankančių vaikų skaičius. 2012 m. duomenis, lyginant su 2007 m. duomenimis, ikimokyklinio ugdymo įstaigas lankančių vaikų skaičius savivaldybėje sumažėjo 14,8 proc. (nuo 613 vaikų 2007 m. iki 522 vaikų 2012 m.). Ikimokyklinio ugdymo įstaigas lankančių vaikų skaičius, nagrinėjamu laikotarpiu, augo šalyje, Šiaulių apskrityje bei visose apskrities savivaldybėse (išskyrus Pakruojo rajoną), o taip pat Pasvalio rajono savivaldybėje, mažėjo Skuodo rajono savivaldybėje.

2007-2008 m. m. – 2012-2013 m. m. bendrojo ugdymo įstaigų skaičius rajone sumažėjo 30 proc. 2012 m. pradžioje Pakruojo rajono savivaldybėje veikė 2 gimnazijos, 3 vidurinės, 7 pagrindinės, 1 pradinė, 1 specialioji mokykla. Šis įstaigų skaičius 2012 m. rugsėjo 1 d. keitėsi – pradinė mokykla reorganizuota į pradinio ugdymo skyrių. Savivaldybėje taip pat veikė 1 muzikos mokykla, 2 pagalbos mokiniui, mokytoji ir mokyklai įstaigos.

**Bendrojo ugdymo mokyklų ir mokinių skaičius Pakruojo rajono savivaldybėje  
2007-2008 – 2012-2013 m. m.**

<b>Rodiklis / Mokslo metai</b>	<b>2007-2008</b>	<b>2008-2009</b>	<b>2009-2010</b>	<b>2010-2011</b>	<b>2011-2012</b>	<b>2012-2013</b>
Mokinių skaičius	4.154	3.940	3.697	3.483	3.292	3.091
Mokyklų skaičius	20	18	18	15	15	14

*Šaltinis: Lietuvos statistikos departamentas*

2007-2008 – 2012-2013 m. m. bendrojo ugdymo mokyklų mokinių skaičius Pakruojo rajone sumažėjo 25,6 proc. Kelis paskutiniuosius metus rajono bendrojo ugdymo mokyklose kasmet surenkama apie 200 mokinių mažiau. Sumažėjęs mokinių skaičius lemia mažėjantį klasių skaičius ir mokytojų skaičių. Analizuojamu laikotarpiu mokytojų skaičius rajono mokyklose sumažėjo 21,9 proc. (nuo 415 mokytojų 2007-2008 m. m. iki 324 mokytojų 2012-2013 m. m.). Šios tendencijos atitinka bendras šalies, Šiaulių apskrities bei apskrities savivaldybių tendencijas.

Pagal parengtą Pakruojo rajono savivaldybės bendrojo ugdymo mokyklų pertvarkos 2012-2015 metų bendrąjį planą, planuojama, kad 2015 m. rugsėjo 1 d. į rajono mokyklas ateis 2.657 mokiniai, bus sukomplektuotos 153 klasės. Bendrojo lavinimo mokyklų tarpe neliks vidurinių mokyklų – bus pertvarkomos į pagrindines mokyklas ar gimnazijas. Neskaitlingos pagrindinės mokyklos reorganizuojamos į skaitlingesnių mokyklų filialus, filialai į skyrius, likviduojami neskaitlingi skyriai.

### **SVEIKATOS APSAUGA**

2012 m. Pakruojo rajono savivaldybėje veikė LR Sveikatos apsaugos ministerijos sistemai priklausančios 6 ambulatorinės sveikatos priežiūros įstaigos, viena ligoninė, 16 medicinos punktų. Rajone taip pat veikė 4 privačios asmens sveikatos priežiūros įstaigos ir 3 privačios odontologinės priežiūros įstaigos.

2012 m. Pakruojo rajono savivaldybės sveikatos priežiūros įstaigose dirbo 27 praktikuojantys gydytojai. Praktikuojančių gydytojų skaičius savivaldybėje 2007-2012 m. mažėjo nuo 35 gydytojų (2007 m.) iki 27 gydytojų (2012 m.). 10.000-ių savivaldybės gyventojų 2012 m. teko 12 praktikuojančių gydytojų (11,1 proc. mažiau nei 2007 m.). 2012 m. 10.000-ių šalies gyventojų teko 42,4, 10.000-ių Šiaulių apskrities gyventojų – 25,8, 10.000-ių Skuodo rajono savivaldybės gyventojų – 7,7, 10.000-ių Pasvalio rajono savivaldybės gyventojų – 20,9 praktikuojantys gydytojai. Tarp apskrities savivaldybių mažiausiai praktikuojančių gydytojų teko 10.000-ių Šiaulių rajono (9,1), daugiausiai 10.000-ių Šiaulių miesto (44,5) savivaldybių gyventojams. 10.000-ių gyventojų tenkantis praktikuojančių gydytojų skaičius 2007-2012 m. šalyje ir apskrityje augo.

2012 m. Pakruojo rajono savivaldybės sveikatos priežiūros įstaigose dirbo 124 praktikuojantys slaugytojai. Praktikuojančių slaugytojų skaičius, kaip ir gydytojų skaičius, savivaldybėje 2007–2012 m. mažėjo (nuo 159 slaugytojų 2007 m. iki 124 slaugytojų 2012 m.). 2012 m. 10.000-ių savivaldybės gyventojų teko 55 praktikuojantys slaugytojai (10,3 proc. mažiau nei 2007 m.). Nagrinėjama 2012 m. 10.000-ių šalies gyventojų teko 79,4, 10.000-ių Šiaulių apskrities gyventojų – 78,3, 10.000-ių Skuodo rajono savivaldybės gyventojų – 29,7, 10.000-ių Pasvalio rajono savivaldybės gyventojų – 71,9 praktikuojantys slaugytojai. Šiaulių apskrityje mažiausiai praktikuojančių slaugytojų teko 10.000-ių Šiaulių rajono (37,4), daugiausiai 10.000-ių Šiaulių miesto (119,6) savivaldybių gyventojams. 2007-2012 m. laikotarpiu praktikuojančių slaugytojų skaičius augo tiek šalyje, tiek Šiaulių

apskirtyje.

Statistikos departamento duomenimis, 2012 m. Pakruojo rajono savivaldybės sveikatos priežiūros įstaigose dirbo 8 praktikuojantys odontologai. 2007-2012 m. laikotarpiu savivaldybėje pradėjo dirbti vienas naujas praktikuojantis odontologas. 2012 m. 10.000-ių savivaldybės gyventojų teko 3,5 praktikuojantys odontologai (29,6 proc. daugiau nei 2007 m.). 2012 m. 10.000-ių šalies gyventojų teko 9, 10.000-ių Šiaulių apskrities gyventojų – 6,1, 10.000-ių Skuodo rajono savivaldybės gyventojų – 5,6, 10.000-ių Pasvalio rajono savivaldybės gyventojų – 4,8 praktikuojantys odontologai. Šiaulių apskrityje mažiausiai praktikuojančių odontologų teko 10.000-ių Joniškio rajono ir Kelmės rajono (po 3,2) savivaldybių gyventojams, daugiausiai – 10.000-ių Šiaulių miesto gyventojų (9,8). 2007-2012 m. odontologų skaičius šalyje ir apskrityje augo.

2012 m. Pakruojo rajono savivaldybės sveikatos priežiūros įstaigose vienas gyventojas vidutiniškai apsilankė 5,8 karto (20,8 proc. daugiau nei 2007 m.). Šalyje ir Šiaulių apskrityje vieno gyventojų apsilankymų skaičius poliklinikose ir ambulatorijose 2007-2012 m. išaugo atitinkamai 12,7 proc. ir 23,3 proc. Asmenų, kuriems 2007-2012 m. suteikta greitoji medicinos pagalba, rajone sumažėjo 27,8 proc. (nuo 13.276 2007 m. iki 9.586 2012 m.). Šiaulių apskrityje ir šalyje greitosios medicinos pagalbos iškvietimų 2007-2012 m. taip pat mažėjo.

Higienos instituto duomenimis, 2012 m. Pakruojo rajono savivaldybės ambulatorinę pagalbą teikiančiose sveikatos priežiūros įstaigose buvo užregistruoti 35.080 suaugusiųjų (nuo 18 metų) ir 8.954 vaikų susirgimai (iki 18 metų). 1.000-iui suaugusiųjų, nagrinėjamais metais, teko 1905,38 susirgimai, 1.000-iui vaikų – 2013,04 susirgimai. Pagal 1.000-iui suaugusiųjų ir vaikų 2012 m. tekusį susirgimų skaičių, Pakruojo rajono savivaldybę lenkia Šiaulių apskrities vidurkiai (1.000-iui suaugusiųjų teko 1.910,42 susirgimai, 1.000-iui vaikų – 2.618,77 susirgimai) ir šalies vidurkiai (1.000-iui suaugusiųjų teko 2.148,45 susirgimai, 1.000-iui vaikų – 2.706,71 susirgimai).

Pakruojo rajono savivaldybėje, kaip ir visoje šalyje, daugiausiai žmonių miršta nuo kraujotakos sistemos ligų (56,1 proc. visų mirusiųjų 2011 m. rajone) ir piktybinių navikų (20,4 proc. visų mirusiųjų 2011 m. rajone).

Siekiant pagerinti visuomenės sveikatingumo rodiklius, būtina vykdyti gyventojų švietimą sveikatingumo išsaugojimo klausimais, didžiausią dėmesį skiriant prevencinių programų prieš lėtines neinfekcines ligas vykdymui savivaldybėje, infekcinių ligų profilaktikos priemonėms, sveikai mitybai ir fiziniam aktyvumui visais gyvenimo tarpsniais. Ypatingas dėmesys turi būti skiriamas sveikam senėjimui, nes slaugos ir priežiūros sistemos paslaugomis daugiausiai naudojasi vyresnio amžiaus asmenys.

## **SOCIALINĖ APSAUGA**

Socialinių paslaugų poreikis Pakruojo rajono savivaldybėje, kaip ir visoje Lietuvoje, didėja. Pagrindiniai socialinių paslaugų gavėjai savivaldybėje yra senyvo amžiaus asmenys, asmenys turintys negalią, socialinės rizikos šeimos ir jose augantys vaikai, vaikai likę be tėvų globos, kiti asmenys, turintys socialinių problemų.

Pakruojo rajono savivaldybės gyventojai, kaip ir apskrities bei šalies, senėja. Jei 2007 m. pradžioje pensinio amžiaus gyventojai savivaldybėje sudarė 21,8 proc. visų gyventojų, tai 2013 m. pradžioje jau 24,1 proc. Gyventojų senėjimo procesas yra neigiamas reiškinys, turintis ryškų socialinį, ekonominį poveikį. Senstant visuomenei didėja sveikatos priežiūros, pensionatų, globos ir rūpybos įstaigų poreikis, o kartu ir išlaidos šioms paslaugoms teikti.

Socialinės rizikos šeimų ir jose augančių vaikų skaičius savivaldybėje mažėja. 2007 m. savivaldybėje buvo įregistruotos 164 socialinės rizikos šeimos, kuriose augo 470 vaikų, o

2012 m. – 148 socialinės rizikos šeimos, kuriose augo 381 vaikas. 2012 m. duomenis, palyginus su 2007 m. duomenimis, socialinės rizikos šeimų bei jose augusių vaikų skaičius mažėjo šalyje. Šiaulių apskrityje socialinės rizikos šeimų daugėjo, tačiau jose augusių vaikų skaičius mažėjo. Tarp apskrities savivaldybių, socialinės rizikos šeimų skaičius augo Akmenės rajono, Kelmės rajono, Radviliškio rajono ir Šiaulių miesto savivaldybėse, socialinės rizikos šeimose augusių vaikų skaičius augo Akmenės rajono, Radviliškio rajono ir Šiaulių miesto savivaldybėse. Skuodo rajono savivaldybėje socialinės rizikos šeimų skaičius nekito, šeimose augusių vaikų skaičius mažėjo, Pasvalio rajono savivaldybėje socialinės rizikos šeimų ir jose augusių vaikų skaičius mažėjo.

2007-2012 m. Pakruojo rajono savivaldybėje pagalbą į namus ir socialinę globą namuose gavusių asmenų skaičius išaugo 48,0 proc. Jei 2007 m. savivaldybėje šias socialines paslaugas gavo 98 asmenys, tai 2012 m. – 145 asmenys. Pagalbą į namus ir socialinę globą namuose gavusių asmenų skaičius, nagrinėjamu laikotarpiu, taip pat augo šalyje (94,2 proc.) ir Šiaulių apskrityje (98,3 proc.) bei visose apskrities savivaldybėse (išskyrus Akmenės rajono savivaldybę, kurioje šių paslaugų skaičius sumažėjo 7,0 proc.), o taip Skuodo rajono ir Pasvalio rajono savivaldybėse.

#### **Pakruojo rajono socialinių paslaugų teikėjai**

<b>Įstaigos (padaliniai), kurių steigėjas yra Pakruojo rajono savivaldybė</b>
<ul style="list-style-type: none"> <li>• Linkuvos socialinių paslaugų centras;</li> <li>• Linkuvos socialinių paslaugų centro Savarankiško gyvenimo namai žmonėms su negalia;</li> <li>• Linkuvos socialinių paslaugų centras Savarankiško gyvenimo namai senyvo amžiaus žmonėms;</li> <li>• Klovainių sutrikusio intelekto jaunuolių centras;</li> <li>• Pakruojo nestacionarių socialinių paslaugų centras;</li> <li>• Pakruojo nestacionarių socialinių paslaugų centro Samariečių vaikų globos namai;</li> <li>• Pakruojo nestacionarių socialinių paslaugų centro Laikino gyvenimo namai;</li> <li>• Globos poskyris prie Slaugos ir palaikomojo gydymo skyriaus VšĮ Pakruojo ligoninėje.</li> </ul>
<b>Įstaigos, kurių steigėjas yra visuomeninės organizacijos</b>
<ul style="list-style-type: none"> <li>• Pamūšio šv. Antano Paduviečio parapijiniai vaikų globos namai;</li> <li>• Lygumų bendruomenės vaikų dienos centras;</li> <li>• Pakruojo šv. J. Krikštytojo parapijos vaikų dienos centras;</li> <li>• Pamūšio kaimo bendruomenės Vaikų dienos centras;</li> <li>• Olgos Sipavičienės šeimyna</li> <li>• Renetos Tamašauskienės šeimyna;</li> <li>• VšĮ „Retenė“;</li> <li>• VšĮ Pakruojo neįgaliųjų dienos centras;</li> <li>• Rozalimo miestelio bendruomenės socialinės pagalbos centras;</li> <li>• Klovainių bendruomenės centras;</li> <li>• Grikpėdžių bendruomenės centras.</li> </ul>

Socialinės paslaugos rajone teikiamos įvairių socialinių poreikių asmenims. Socialinių paslaugų vartotojų daugėja, todėl rajone būtina išlaikyti esamą socialinių darbuotojų skaičių arba jį didinti. Gerinant socialinių paslaugų prieinamumą ir kokybę, būtina skatinti socialinių darbuotojų kvalifikacijos kėlimą, visuomeninių organizacijų veiklą bei bendradarbiavimą tarp socialinių įstaigų. Rajone nėra Krizių centro, kur būtų suteikiama pagalba smurtą ar socialinę atskirtį patiriantiems asmenims. Vaikams, augantiems socialinės rizikos šeimose, rajono gyvenvietėse galėtų būti įsteigta daugiau vaikų dienos centrų praleisti laisvalaikį bei gauti



psichosocialinės pagalbos paslaugas. Neįgaliesiems ir senyvo amžiaus žmonėms reikalingas platesnio spektro sociokultūrinių, integracijos ir reabilitacijos programų kūrimas bei atitinkamas finansavimas.

## **KULTŪRA**

Pakruojo rajono savivaldybėje, 2013 m. liepos 1 d., į kultūros vertybių sąrašą buvo įtraukta 618 objektų, iš jų – 392 nekilnojami kultūros paveldo objektai. Pakruojo rajone išsidėstę urbanistikos centrai, buvusios dvarų sodybos, vėjo malūnai, architektūros (bažnyčios, koplyčios), istorijos (kapavietės, žymių žmonių gimtinės) ir archeologijos (piliakalniai, senovės gyvenvietės) paminklai.

2012 m. Pakruojo rajono savivaldybėje veikė du kultūros centrai (Pakruojo ir Linkuvos) bei jiems priklausantys kultūros namai ir laisvalaikio salės. 2012 m. kultūros centruose veiklą vykdė 75 mėgėjų meno kolektyvai (nuo 2007 m. jų skaičius sumažėjo 23,5 proc.). Mažėjant meno kolektyvų skaičiui savivaldybėje, mažėjo ir jų dalyvių skaičius (nuo 1.192 2007 m. iki 810 2012 m. arba 32,0 proc.). Šiaulių apskrityje mėgėjų meno kolektyvų skaičius 2007-2012 m. sumažėjo 58,4 proc., šalyje 64,0 proc., tuo pačiu metu mėgėjų meno kolektyvų dalyvių skaičius apskrityje mažėjo 57,6 proc., šalyje 62,2 proc.

2012 m. Pakruojo rajono savivaldybėje veikė viena viešoji biblioteka ir 23 jos filialai. 2012 m. bibliotekoje ir jos filialuose buvo sukauptas 221 tūkst. egzempliorių dokumentų fondas. 2007-2012 m. dokumentų fondas rajono viešojoje bibliotekoje didėjo 4,7 proc., tuo tarpu visose apskrities savivaldybėse mažėjo ir analizuojamu laikotarpiu apskrityje vidutiniškai sumažėjo 33,4 proc. Šalyje dokumentų fondas bibliotekose 2007-2012 m. sumažėjo 51,3 proc.

2012 m. Pakruojo rajono savivaldybės viešoji biblioteka turėjo 6.305 skaitytojus, kurie bibliotekoje apsilankė 107.161 kartą. Rajone bibliotekos skaitytojų ir jų apsilankymų skaičius, lyginant 2012 m. su 2007 m., augo. Šiaulių apskrityje ir šalyje bibliotekų skaitytojų skaičius bei apsilankymų bibliotekose skaičius, analizuojamu laikotarpiu, mažėjo.

Kultūrinis gyvenimas savivaldybėje yra gana aktyvus, kultūros centrai ir viešoji biblioteka organizuoja nemažai kultūrinių renginių. Pakruojo rajono viešoji biblioteka dalyvauja projektinėje veikloje ir tokiu būdu pritraukia papildomų lėšų veiklos finansavimui.

## **SPORTAS**

2012 m. Pakruojo rajono savivaldybėje veikė 16 sporto klubų (arba 1 klubas daugiau nei 2007 m.), kuriuose sportavo 510 asmenų. Neformalia ugdymo veikla, sporto varžybų organizavimu užsiėmė Pakruojo rajono sporto centras.

2012 m. Pakruojo rajono sporto centre sportavo 421 moksleivis. 2008-2012 m. laikotarpiu, sportuojančių moksleivių skaičius sporto centre mažėjo. Sporto centre vyksta krepšinio, futbolo, BMX mažųjų dviračių kroso ir lengvosios atletikos treniruotės. 2012 m. moksleivius treniravo 11 trenerių.

2012 m. Pakruojo rajone organizuotai (sporto klube ar sporto centre) sportavo 931 asmuo (2008 m. – 1.262 asmenys, arba 26,2 proc. daugiau nei 2012 m.). Moterys sudarė 23,7 proc. visų organizuotai sportavusių asmenų. 2012 m. rajone surengtos 82 sporto varžybos, kuriose dalyvavo 4.405 dalyviai, 18 sporto visiems renginių, kuriuose dalyvavo 271 dalyvis, 17 sporto stovyklų, kuriose dalyvavo 52 dalyviai ir 5 seminarai/konferencijos, kuriuose dalyvavo 37 dalyviai.

2012 m. Pakruojo rajono savivaldybėje parengti 2 olimpinės rinktinės kandidatai, 10 nacionalinės rinktinės narių, 9 jaunimo rinktinės nariai, 8 jaunių rinktinės nariai.

Nagrinėjama 2012 m., rajone nebuvo parengto nei vieno olimpinės rinktinės nario.

2012 m. Pakruojo rajono savivaldybės teritorijoje buvo: 1 stadionas, 16 sporto salių, 14 krepšinio aikštelių, 12 tinklinio aikštelių, 15 futbolo aikštelių, rankinio aikštelė ir BMX dviračių trasa. Didžioji dalis rajono sporto bazių priklauso Pakruojo rajono sporto centrai, kuris rūpinasi jų priežiūra. Dalies sporto bazių infrastruktūros būklė yra bloga.

### VIEŠASIS SAUGUMAS

2012 m. Pakruojo rajono savivaldybėje buvo užregistruotos 752 nusikalstamos veikos (arba 61,4 proc. daugiau nei 2007 m.): iš jų 681 nusikaltimas (arba 65,7 proc. daugiau nei 2007 m.) ir 71 baudžiamasis nusižengimas (arba 29,1 proc. daugiau nei 2007 m.). Daugiausiai savivaldybėje buvo įvykdyta vagysčių ir viešosios tvarkos pažeidimų. Šiaulių apskrityje užregistruotų nusikalstamų veikų skaičius 2007-2012 m. išaugo 38,4 proc., šalyje augimas siekė 11,9 proc. Visose apskrities savivaldybėse užregistruotų nusikalstamų veikų skaičius augo. Didžiausias nusikalstamų veikų augimas užregistruotas Šiaulių rajono savivaldybėje (94,8 proc.), mažiausias – Šiaulių miesto savivaldybėje (6,3 proc.). Užregistruotų nusikalstamų veikų skaičius taip pat augo Skuodo rajono (27,6 proc.) ir Pasvalio rajono (25,3 proc.) savivaldybėse.

2012 m. Pakruojo rajono savivaldybėje buvo ištirtos 557 nusikalstamos veikos (74,0 proc. visų užregistruotų nusikalstamų veikų): 528 nusikaltimai (78,0 proc. visų užregistruotų nusikaltimų) ir 29 baudžiamieji nusižengimai (41,0 proc. visų užregistruotų baudžiamųjų nusižengimų). Šiaulių apskrityje didžiausia ištirtų nusikalstamų veikų dalis buvo Pakruojo rajono savivaldybėje, o apskrities vidurkis siekė 67,0 proc. Tuo tarpu šalyje ištirtų nusikalstamų veikų dalis sudarė 52 proc., Skuodo rajono savivaldybėje 2012 m. ištirta 66,0 proc., o Pasvalio rajono savivaldybėje 51 proc. visų nusikalstamų veikų. Lyginant 2012 m. su 2007 m., Pakruojo rajono savivaldybėje, Šiaulių apskrityje ir šalyje ištirtų nusikalstamų veikų dalis augo.

Nepilnamečių nusikalstamumas Pakruojo rajono savivaldybėje 2007-2012 m. mažėjo. 2012 m. Pakruojo rajono savivaldybėje buvo užregistruotos 32 nepilnamečių padarytos nusikalstamos veikos (2007-2011 m. vidutiniškai užregistruotos 55,8 nepilnamečių padarytos nusikalstamos veikos/metus): 29 nusikaltimai (2007-2011 m. vidutiniškai užregistruoti 52,4 nepilnamečių padaryti nusikaltimai/metus) ir 3 baudžiamieji nusižengimai (2007-2011 m. vidutiniškai užregistruoti 3,4 nepilnamečių padaryti baudžiamieji nusižengimai/metus). 2012 m. buvo ištirta 6,0 proc. nepilnamečių įvykdytų nusikalstamų veikų (2007-2011 m. vidutiniškai buvo ištiriama 17,6 proc. nepilnamečių padarytų nusikalstamų veikų/metus).

2012 m. Pakruojo rajono savivaldybėje užregistruoti 24 kelių eismo įvykiai, kurių metu buvo sužeisti 33 žmonės (žuvusiųjų nagrinėjama metais registruota nebuvo). 2007-2012 m. rajone 56,4 proc. sumažėjo kelių eismo įvykių, 52,9 proc. – sužeistųjų kelių eismo įvykiuose skaičius. Nagrinėjama laikotarpiu kelių eismo įvykių, sužeistųjų ir žuvusiųjų skaičius taip pat mažėjo Šiaulių apskrities savivaldybėse ir šalyje. Eismo įvykių skaičiaus mažėjimas gali būti siejamas ir su įsigaliojusia nauja tvarka, kurios metu policija fiksuoja tik tuos įskaitinius eismo įvykius, kurių metų buvo sužalotų ar žuvusių asmenų. Neįskaitinių eismo įvykių dalyviams pakanka užpildyti eismo įvykio deklaraciją.

Pakruojo rajono policijos komisariatas vykdo įvairias prevencines programas, skatina visuomenės aktyvumą. Į pagalbą policijos darbuotojams kviečiami policijos rėmėjai ir aktyvūs, visuomeniški žmonės. 2011 m. savivaldybėje buvo 80 policijos rėmėjų ir 51 jaunas policijos rėmėjas. VŠĮ „Pakruojo vaikų ir jaunimo klubas prie Pakruojo rajono policijos komisariato“ rengia stovyklas vaikams, organizuoja šventes, konkursus, išvykas.

2012 m. Pakruojo rajono savivaldybėje užregistruoti 87 gaisrai. 2007-2012 m. laikotarpiu užregistruotų gaisrų skaičius rajone kito netolygiai (nuo 74 iki 122 kasmet).

Analizuojamu laikotarpiu žuvusių žmonių skaičius gaisruose svyravo nuo 1 iki 3 kasmet, o 2009 m. ir 2012 m. rajone kilusiuose gaisruose nežuvo nei vienas žmogus. Lyginant 2012 m. su 2007 m., užregistruotų gaisrų ir juose žuvusių žmonių skaičius šalyje ir Šiaulių apskrityje mažėjo.

## TECHNOLOGINIAI VEIKSNIAI

Šiuolaikinėje, nuolat tobulėjančioje ir kintančioje informacinių technologijų aplinkoje, naujų technologijų naudojimas yra labai svarbus Lietuvos savivaldybėms. Naujos technologijos skatina naujų darbo metodų ir būdų, partnerių, viešinimo, įvaizdžio strategijos priemonių atsiradimą. Savivaldybės privalo sekti technologijų pokyčius, kad juo suprastų ir prisitaikytų. Nuolatinė technologijų plėtra skatina atnaujinti turimą savivaldybės kompiuterinę bazę, programinę įrangą ir kitus informacinių technologijų resursus.

### Namų ūkių, turinčių asmeninį kompiuterį ir interneto prieigą, dalis 2007–2012 m., proc.

Rodiklis / Metai	2007	2008	2009	2010	2011	2012
<b>Kompiuteris</b>						
Lietuvos Respublika	42,0	48,0	52,2	53,8	55,8	57,0
Šiaulių apskritis	37,4	41,0	50,0	50,5	52,1	54,4
<b>Interneto prieiga</b>						
Lietuvos Respublika	40,3	47,1	54,7	54,9	55,8	55,2
Šiaulių apskritis	34,5	43,5	52,0	46,8	49,6	52,1

Šaltinis: Lietuvos statistikos departamentas

2012 m. asmeninį kompiuterį Šiaulių apskrityje (savivaldybių lygmeniu Lietuvos statistikos departamentas duomenų nepateikia) turėjo 54,4 proc. namų ūkių, interneto prieigą – 52,1 proc. namų ūkių. Atitinkamai šalyje asmeninį kompiuterį ir interneto prieigą turėjo 57,0 proc. ir 55,2 proc. namų ūkių. 2007-2012 m. Šiaulių apskrityje ir šalyje augo namų ūkių dalis, turėjusių asmeninį kompiuterį (atitinkamai 17,0 proc.p. ir 15,0 proc.p.) bei namų ūkių dalis, turėjusių interneto prieigą (atitinkamai 17,6 proc.p. ir 14,9 proc.p.).

Pakruojo rajono savivaldybėje informacija apie savivaldybės vadovų (Tarybos sprendimai) bei administracijos veiklą (Direktorius įsakymai), svarbiausius įvykius, vykdomus projektus, bendruomenių, organizacijų ir įmonių naujienas yra skelbiama interneto svetainėje [www.pakruojis.lt](http://www.pakruojis.lt). Šioje svetainėje taip pat yra pateikiamos ir savivaldybės teikiamos elektroninės paslaugos gyventojams bei ūkio subjektams.

2012 m. Pakruojo rajono savivaldybės interneto svetainėje vartotojai apsilankė apie 150 tūkst. kartų (apie apsilankiusius vartotojus ankstesniais metais duomenų nėra). Pakruojo rajono savivaldybės interneto svetainėje teikiamų elektroninių paslaugų skaičius kasmet auga. 2009 m. buvo teikiamos 4 elektroninės paslaugos, 2012 m. šių paslaugų kiekis išaugo iki 140. 2012 m. buvo teikta 20 pirmo brandos lygio paslaugų ir 120 antro brandos lygio paslaugų. Populiariausios teikiamos elektroninės paslaugos buvo:

- Kopijų, nuorašų, išrašų pagal archyve saugomus likviduotų juridinių asmenų dokumentus, išdavimas.
- Prašymas išduoti leidimą įrengti ir eksploatuoti išorinę reklamą.
- Leidimų renginių organizavimui išdavimas.
- Licencijų verstis mažmenine prekyba alkoholiniais gėrimais išdavimas.
- Licencijų verstis mažmenine prekyba tabako gaminiiais išdavimas.

## VIDAUS APLINKOS ANALIZĖ

### TEISINĖ BAZĖ

Pakruojo rajono savivaldybė savo veiklą organizuoja vadovaudamasi Lietuvos Respublikos įstatymais ir vidaus dokumentais: Pakruojo rajono savivaldybės tarybos veiklos reglamentu, Pakruojo rajono savivaldybės administracijos nuostatais ir kitais savivaldos institucijų veiklą reglamentuojančiais dokumentais.

### ORGANIZACINĖ STRUKTŪRA

Pakruojo rajono savivaldybės taryba yra atstovaujamoji institucija, įgyvendinanti savivaldos teisę, turinti vietos valdžios ir viešojo administravimo teises ir pareigas. Savivaldybės vykdomoji institucija (vykdomosios institucijos) yra savivaldybės administracijos direktorius, savivaldybės administracijos direktoriaus pavaduotojas, turintis viešojo administravimo teises ir pareigas.

Savivaldybės funkcijos, pagal veiklos pobūdį, skirstomos į vietos valdžios, viešojo administravimo ir viešųjų paslaugų teikimo. Vietos valdžios funkcijas įstatymų nustatyta tvarka atlieka savivaldybės taryba. Viešojo administravimo funkcijas įstatymų nustatyta tvarka atlieka savivaldybės taryba, savivaldybės vykdomoji institucija (vykdomosios institucijos), kiti savivaldybės įstaigų ir tarnybų vadovai, valstybės tarnautojai, kuriems teisės aktai ar savivaldybės tarybos sprendimai suteikia viešojo administravimo teises savivaldybės teritorijoje. Viešąsias paslaugas teikia savivaldybių įsteigti paslaugų teikėjai arba pagal sudarytas sutartis kiti viešai pasirenkami fiziniai ar juridiniai asmenys.

Pakruojo rajono savivaldybės taryba susideda iš įstatymų nustatyta tvarka demokratiškai išrinktų savivaldybės bendruomenės atstovų – 25 savivaldybės tarybos narių. Pakruojo rajono savivaldybėje yra sudaryti 6 komitetai: Ekonomikos ir finansų, Kaimo reikalų ir aplinkos apsaugos, Sveikatos apsaugos ir socialinių reikalų, Švietimo, kultūros ir sporto, Vietinio ūkio ir statybos, Kontrolės. Tarybos komitetai sudaromi tarybai teikiamiems klausimams preliminariai nagrinėti ir išvadoms bei pasiūlymams teikti, kontroliuoti, kaip laikomasi įstatymų ir vykdomi tarybos, mero sprendimai. Rajono savivaldybės taryboje taip pat sudarytos dvi komisijos – Administracinė ir Etikos.

Pakruojo rajono savivaldybės administracijos steigėja yra Pakruojo rajono savivaldybės taryba. Administracija yra juridinis asmuo, kurį sudaro struktūriniai padaliniai (skyriai): Apskaitos, Centralizuoto vidaus audito, Civilinės metrikacijos, Finansų, Turto ir ūkio (priklauso Turto valdymo ir Ūkio poskyriai), Teisės (priklauso Informacinių technologijų poskyris ir Archyvas), Kultūros ir viešųjų ryšių, Socialinės rūpybos (priklauso Socialinės paramos, Neįgaliųjų reikalų ir soc. paslaugų ir Apskaitos poskyriai), Vaiko teisių apsaugos, Strateginės plėtros ir statybos (priklauso Planavimo ir investicijų, Statybos ir viešųjų pirkimų ir Architektūros poskyriai), Švietimo, Švietimo įstaigų apskaitos, Žemės ūkio. Administracijoje dirba civilinės saugos ir mobilizacijos, komunalinio ūkio, ekologijos specialistai. Savivaldybės teritorija padalinta į administracinius struktūrinius – teritorinius padalinius (seniūnijas): Guostaglio, Klovainių, Linkuvos, Lygumų, Pakruojo, Pašvitinio, Rozalimo, Žeimelio.

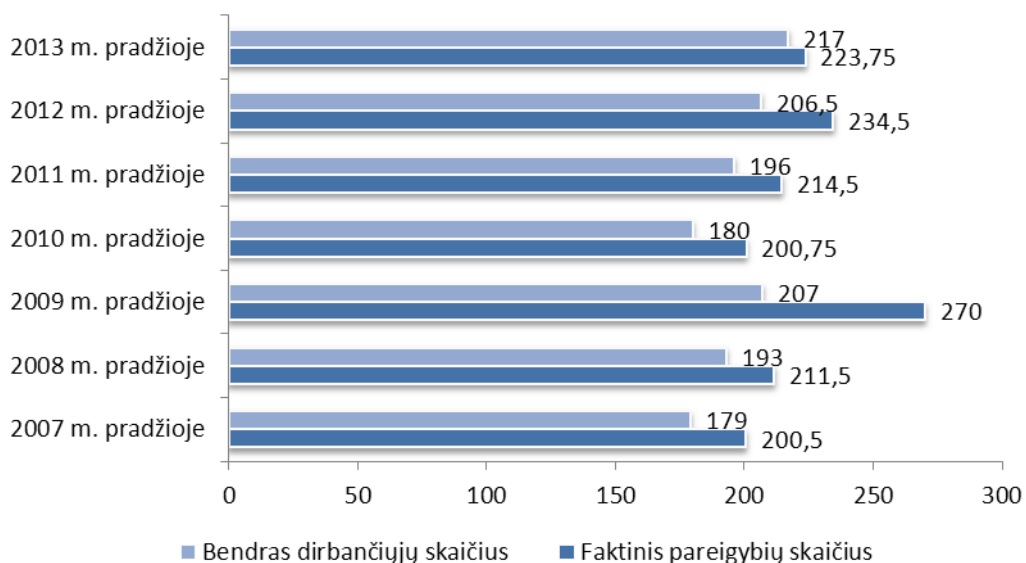
### ŽMOGIŠKIEJI IŠTEKLIAI

2007-2009 m. Pakruojo rajono savivaldybės administracijoje nustatytas didžiausias leistinas pareigybių skaičius kito netolygiai: 2007 m. didžiausias leistinas pareigybių skaičius buvo 264, 2008 m. – 271, 2009 m. – 204 ir buvo mažiausias analizuojamu laikotarpiu. Nuo 2009 m. nustatytas didžiausias leistinas pareigybių skaičius augo ir 2013 m. pradžioje siekė –

230,5 (Pakruojo rajono savivaldybės tarybos 2013 m. kovo 21 d. sprendimas Nr. T-66), iš jų: valstybės tarnautojų – 75, darbuotojų, dirbančių savivaldybės administracijoje pagal darbo sutartis – 155,5.

2007-2009 m. pradžioje faktinis pareigybių skaičius augo nuo 200,5 pareigybių 2007 m. iki 270 pareigybių 2009 m., tačiau 2010 m. pradžioje sumažėjo iki 200,75 pareigybių. Sekančius dvejus metus (2011 m. ir 2012 m. pradžioje) faktinis pareigybių skaičius augo (2012 m. administracijoje buvo 234,5 pareigybės), o 2013 m. pradžioje sumažėjo iki 223,75 pareigybių.

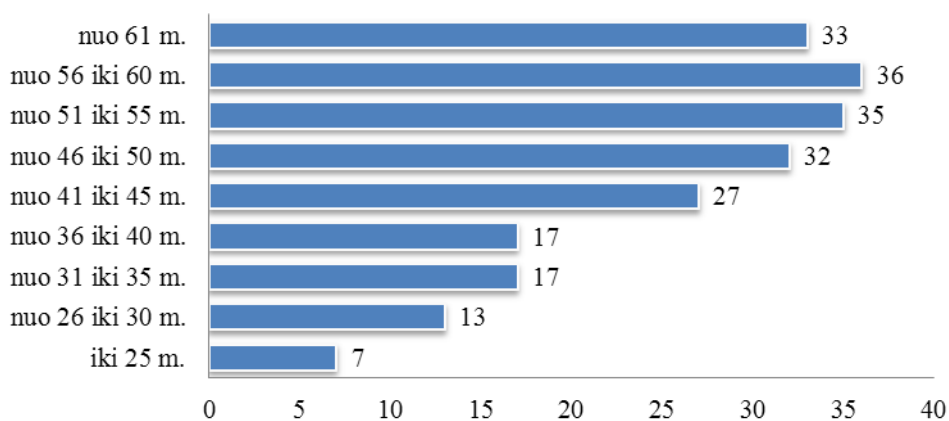
#### Bendras dirbančiųjų ir faktinis pareigybių skaičius Pakruojo rajono savivaldybės administracijos 2007-2013 m. pradžioje



Šaltinis: Pakruojo rajono savivaldybės administracijos Teisės skyrius

2013 m. pradžioje Pakruojo rajono savivaldybės administracijoje dirbo 217 darbuotojų. 2007-2013 m. dirbančiųjų skaičius savivaldybėje kito netolygiai: 2007-2009 m. dirbančiųjų skaičius augo (nuo 179 iki 207 asmenų), 2010 m. sumažėjo (iki 180 asmenų) ir nuo 2011 m. vėl ėmė augti.

#### Pakruojo rajono savivaldybės administracijos darbuotojų pasiskirstymas pagal amžių 2013 m. pradžioje



Šaltinis: Pakruojo rajono savivaldybės administracijos Teisės skyrius

Pakruojo rajono savivaldybės administracijoje 2013 m. pradžioje dirbo 24,9 proc. darbuotojų, kurių amžius iki 40 metų. 51-60 metų amžiaus darbuotojai sudarė beveik trečdalį visų darbuotojų. Iš visų 217 darbuotojų, 9,2 proc. darbuotojų amžius siekė iki 30 m., o darbuotojų dalis, kuriems buvo virš 61 m. sudarė 15,2 proc.

2013 m. pradžioje Pakruojo rajono savivaldybės administracijoje dirbo 74 valstybės tarnautojai (34,0 proc. visų darbuotojų), likę darbuotojai (66,0 proc.) dirbo pagal darbo sutartis.

**Pakruojo rajono savivaldybės administracijos valstybės tarnautojų pasiskirstymas pagal kategorijas 2009 m. ir 2013 m. pradžioje**

<b>Rodiklis / Metai</b>	<b>2009 m. pradžia</b>	<b>Struktūra, proc.</b>	<b>2013 m. pradžia</b>	<b>Struktūra, proc.</b>
A kategorija	58	81,7	67	90,5
B kategorija	13	18,3	7	9,5
<b>Iš viso:</b>	<b>71</b>	<b>100,0</b>	<b>74</b>	<b>100,0</b>

*Šaltinis: Pakruojo rajono savivaldybės administracijos Teisės skyrius*

Pakruojo rajono savivaldybės administracija duomenis apie valstybės tarnautojų kategorijas pradėjo kaupti nuo 2008 m. 2009 m. pradžioje 58 (81,7 proc.) Pakruojo rajono savivaldybės administracijos valstybės tarnautojai turėjo A kategoriją ir 13 (18,3 proc.) B kategoriją. 2009 m. pradžioje administracijoje aukščiausia kategorija buvo A-17 (šią kategoriją turėjo vienas valstybės tarnautojas). Toks pat skaičius valstybės tarnautojų, turinčių A-17 kategoriją, išliko iki 2013 m. pradžios. Žemiausią kategoriją savivaldybėje (B-7) 2009 m. pradžioje turėjo šeši valstybės tarnautojai. Nuo 2010 m. pradžios iki 2013 m. pradžios valstybės tarnautojų, turinčių B-7 kategoriją, sumažėjo iki 3. Bendroje savivaldybės administracijos valstybės tarnautojų skaičiaus struktūroje, 2009-2013 m. laikotarpiu, mažėjo B kategoriją turėjusių valstybės tarnautojų skaičius ir augo A kategoriją turėjusių valstybės tarnautojų skaičius. 2013 m. pradžioje 67 (90,5 proc.) valstybės tarnautojai turėjo A kategoriją ir 7 (9,5 proc.) B kategoriją.

### PLANAVIMO SISTEMA

Savivaldybės veiklos planavimas, pagal veiklos rezultatų pasiekimo trukmę, yra suskirstytas į tris kategorijas: ilgos trukmės, vidutinės trukmės ir trumpojo laikotarpio. Pakruojo rajono savivaldybės administracija yra pasirengusi ilgos trukmės planavimo dokumentą – Pakruojo rajono 2007-2013 metų strateginį plėtros planą. Kiekvienais metais rengiamas ir tvirtinamas savivaldybės biudžetas – trumpojo laikotarpio planavimo dokumentas.

Pakruojo rajono 2007-2013 metų strateginis plėtros planas patvirtintas Pakruojo rajono savivaldybės tarybos 2008 m. gruodžio 29 d. sprendimu Nr. T-430. Plėtros planas yra susijęs su Pakruojo rajono savivaldybės teritorijos bendruoju planu, patvirtintu Pakruojo rajono savivaldybės tarybos 2008 m. rugsėjo 25 d. sprendimu Nr. T-291. Pakruojo rajono 2007-2013 metų strateginiame plėtros plane išskirti 4 prioritetai:

- I prioritetas: Progresyvi rajono pramonės, verslo ir turizmo plėtra;
- II prioritetas: Sveika, saugi, kokybiška gyvenimo aplinka;
- III prioritetas: Didėjantys ir konkurencingi žmogiškieji ištekliai;
- IV prioritetas: Subalansuota žemės ūkio plėtra ir kaimo modernizavimas.

Prioritetų įgyvendinimui numatyta 15 tikslų ir 36 uždaviniai, už kurių įvykdymą paskirti atsakingi savivaldybės administracijos struktūriniai padaliniai ir kitos savivaldybei

pavaldžios institucijos bei įstaigos.

Pakruojo rajono 2007-2013 metų strateginis plėtros planas atnaujintas Pakruojo rajono savivaldybės tarybos 2013 m. sausio 24 d. sprendimu Nr. T-8. 2013 m. pradėtas rengti Pakruojo rajono savivaldybės 2014-2020 m. plėtros planas.

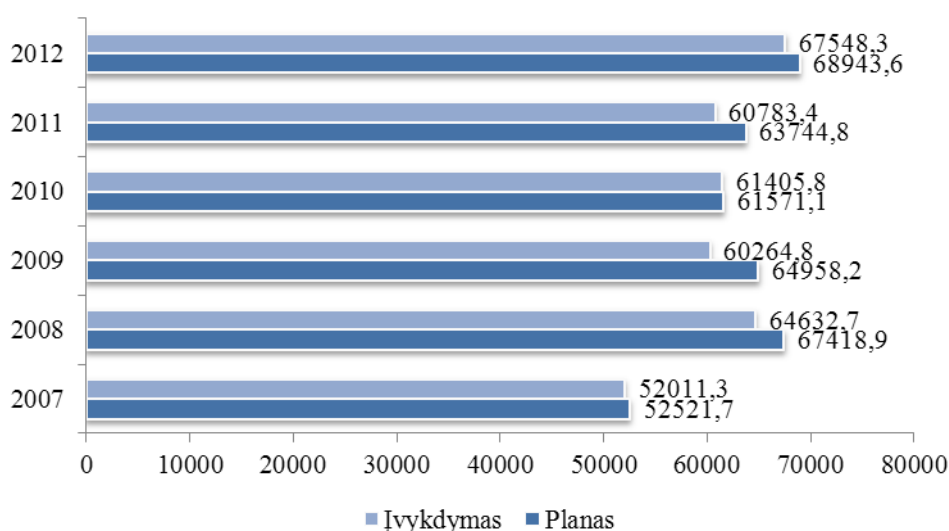
Siekdama kuo efektyviau paskirstyti turimus finansinius išteklius, geriau įvertinti Europos Sąjungos struktūrinių fondų teikiamas galimybes, Pakruojo rajono savivaldybė inicijavo projekto „Pakruojo rajono plėtros tobulinimas, rengiant strateginio planavimo dokumentus“ teikimą Europos Sąjungos struktūrinių fondų paramai gauti. Projekto metu numatoma parengti Pakruojo rajono savivaldybės 2014-2016 metų strateginį veiklos planą. Iki šiol strateginių veiklos planų Pakruojo rajono savivaldybė nėra rengusi.

### FINANSINIAI IŠTEKLIAI

Pagrindinis Pakruojo rajono savivaldybės administracijos veiklos finansavimo šaltinis – savivaldybės biudžeto lėšos. 2012 m. Pakruojo rajono savivaldybės biudžeto patikslintas pajamų planas buvo 68.943,6 tūkst. Lt (7,5 proc. daugiau nei 2011 m.), kuris įvykdytas 98,0 proc. (surinkta 67.548,3 tūkst. Lt).

2012 m. mokesčių planas buvo 23.679,3 tūkst. Lt, surinkta 23.262,8 tūkst. Lt (arba 98,2 proc.). Iš visų mokesčių daugiausia pajamų gauta iš gyventojų pajamų mokesčio (viso gauta 19.353,4 tūkst. Lt). Kitų mokesčių ir pajamų gauta 3.156,4 tūkst. 2012 m. dotacijų gauta 31.893,7 tūkst. Lt, materialiojo ir nematerialiojo turto realizavimo pajamų gauta 30,6 tūkst. Lt (77,3 proc. mažiau nei 2011 m.). Visi mokesčiai, dotacijos, pajamos ir sandoriai sudarė 59.586,8 tūkst. Lt sumą. Biudžetinių įstaigų pajamos už teikiamas paslaugas sudarė 1.428,9 tūkst. Lt, gautos mokinio krepšelio lėšos iš kitų savivaldybių siekė 23,8 tūkst. Lt. 2012 m. Pakruojo rajono savivaldybė paėmė ilgalaikių paskolų už 6.354,8 tūkst. Lt bei gavo valstybės biudžeto lėšų 154,0 tūkst. Lt sumai. Iš viso 2012 m. rajono biudžeto įplaukos sudarė 67.548,3 tūkst. Lt.

#### Pakruojo rajono savivaldybės biudžeto pajamų planas ir jo įvykdymas 2007-2012 m., tūkst. Lt



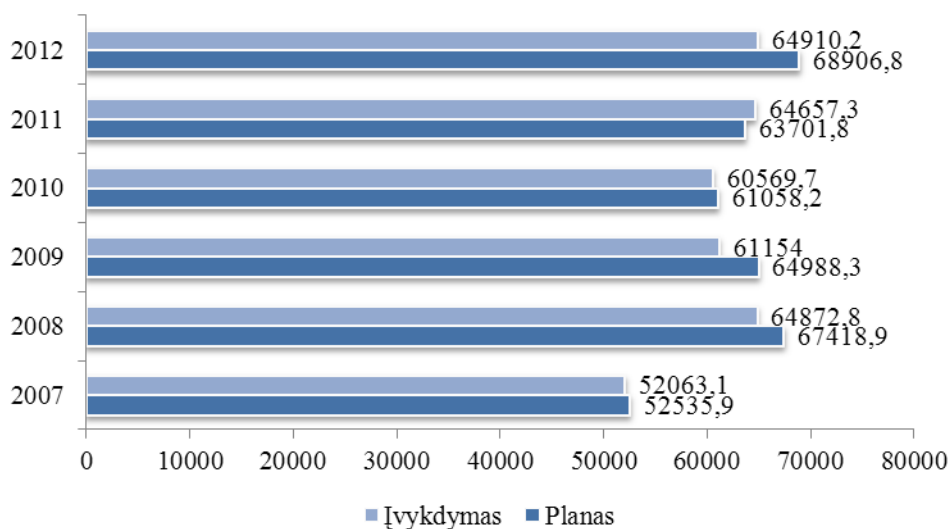
Šaltinis: Pakruojo rajono savivaldybės administracijos direktoriaus ir savivaldybės administracijos 2007-2012 metų veiklos ataskaitos

2012 m. iš planuotų 68.906,2 tūkst. Lt išleisti išlaidų, išleista 64.910,2 tūkst. Lt (įvykdyta 94,2 proc.). Didžiausią 2012 m. Pakruojo rajono savivaldybės biudžeto išlaidų dalį sudarė lėšos skirtos švietimui (45,7 proc. viso biudžeto), socialinei apsaugai (18,9 proc. viso

biudžeto), bendrosioms valstybės paslaugoms (17,0 proc. viso biudžeto).

Biudžeto išlaidos darbo užmokesčiui ir socialiniam draudimui 2012 m. sudarė 33.858,3 tūkst. Lt. Darbo užmokesčio išlaidos su priskaitymais socialiniam draudimui sudarė 52,5 % viso biudžeto išlaidų ir buvo 5,4 proc. mažesnės nei 2011 m. Prekėms ir paslaugoms sunaudota 11.310,2 tūkst. Lt arba 17,4 proc. viso biudžeto išlaidų. Prekėms ir paslaugoms 2012 m. išleista 7,3 proc. daugiau nei 2011 m. Socialinėms išmokoms (pašalpoms) panaudota 10.913,9 tūkst. Lt, tai sudarė 16,8 proc. metų biudžeto.

#### **Pakruojo rajono savivaldybės biudžeto išlaidų planas ir jo įvykdymas 2007-2012 m., tūkst. Lt**



*Šaltinis: Pakruojo rajono savivaldybės administracijos direktoriaus ir savivaldybės administracijos 2007-2012 metų veiklos ataskaitos*

2013 m. vasario 21 d. Pakruojo rajono savivaldybės tarybos sprendimu Nr. T-50 patvirtintas Pakruojo rajono savivaldybės 2013 m. biudžetas, kuriame numatyta gauti 61548,3 tūkst. Lt pajamų ir tokią pat sumą skirti asignavimams.

Be savivaldybės biudžeto lėšų, savivaldybė jai priskirtoms viešojo administravimo ir viešųjų paslaugų teikimo funkcijoms vykdyti naudoja valstybės biudžeto ir privatizavimo fondo lėšas, be to: Kelių priežiūros ir plėtros programos, Valstybės paramos gyvenamiesiems namams, butams įsigyti finansavimo programos, Europos Sąjungos struktūrinių fondų, taip pat skolintas lėšas.

### **VIDAUS DARBO KONTROLĖ**

Pakruojo rajono savivaldybėje kontrolės ir audito funkcijas vykdo savivaldybės Kontrolės ir audito tarnyba. Tarnyba prižiūri ar teisėtai, efektyviai, ekonomiškai ir rezultatyviai valdomas ir naudojamas savivaldybės turtas, naudojami piniginiai ištekliai. Įgyvendindamas LR Vietos savivaldos įstatyme nustatytas funkcijas ir suteiktus įgaliojimus, savivaldybės Kontrolės ir audito tarnyba atlieka ne tik savivaldybės išorės finansinius ir veiklos auditus, bet ir rengia bei teikia savivaldybės tarybai įstatymo nustatytas išvadas dėl savivaldybės finansinių ir biudžeto vykdymo ataskaitų rinkinių, turto ataskaitų, paskolų, koncesijos sutarčių, atlieka kitas priskirtas kontrolės funkcijas, priima ir nagrinėja gyventojų prašymus.

Savivaldybės Kontrolės ir audito tarnyba yra biudžetinė įstaiga, finansuojama iš Pakruojo rajono savivaldybės biudžeto. Savivaldybės kontrolės ir audito tarnyba yra viešasis juridinis asmuo, turintis savivaldybės tarybos patvirtintą išlaidų sąmatą, dokumentų blankus,



savo antspaūdą su pavadinimu ir savivaldybės herbu, sąskaitą banke. Savivaldybės Kontrolės ir audito tarnyba veikia grindžiama nepriklausomumo, teisėtumo, viešumo, objektyvumo ir profesionalumo principais.

### **RYŠIŲ SISTEMA. INFORMACINĖS IR KOMUNIKAVIMO SISTEMOS**

2012 metais, kaip ir ankstesniais metais, buvo prižiūrima Pakruojo rajono savivaldybės interneto svetainė [www.pakruojis.lt](http://www.pakruojis.lt). Svetainėje pateikiama informacija apie Pakruojo rajono savivaldybę, teisės aktus, naujienas, renginius. Aptarnautas elektroninio pašto serveris [pakruojis.lt](mailto:pakruojis.lt). Atlikta kompiuterių techninė priežiūra, remonto darbai.

Darbą tęsė programos SPIS, PARAMA ir BIUDŽETAS aptarnaujantys serveriai, buvo diegiami atnaujinimai, daromos duomenų bazių archyvinės kopijos. Bendradarbiaujant su Finansų skyriumi toliau sėkmingai dirbta programa MASIS.

Naudojamos apskaitos standartus atitinkančios buhalterinės apskaitos programos FinIsa, FinAlga bei biudžeto programa BiudzIsa. Vykdyta šių programų priežiūra, serverio administravimas, darytos atsarginės duomenų kopijos.

Atlikta savivaldybės administracijos telefonų stoties techninė priežiūra. Apskaitos skyriui teikta informacija apie telefono abonentų prakalbamas sumas. Prižiūrėta savivaldybės elektroninio pašto dėžutė [pakruojis@lsa.lt](mailto:pakruojis@lsa.lt). Laiškai spausdinami ir perduodami užregistruoti Teisės skyriui.

Informacinių sistemų pagalba siunčiami tarybos sprendimų projektai tarybos nariams, tvarkoma Pakruojo rajono savivaldybės tarybos sprendimų rodyklė. Vykdoma techninė tarybos posėdžių įgarsinimo įrangos priežiūra, daromi posėdžių garso įrašai.

Teikiamos konsultacijos ir techninė pagalba savivaldybės ir jos įstaigų darbuotojams informacinių sistemų naudojimo klausimais. Organizuojamas reikiamų programų pirkimas ir atnaujinimas.

Pakruojo rajono savivaldybėje bei kitose Šiaulių regiono savivaldybėse vykdomas projektas „Elektroninės demokratijos stiprinimas Šiaulių mieste ir regione“ Nr. VP2-3.1-IVPK-05-R-61-001. Projekto tikslas – įgyvendinti Šiaulių miesto ir regiono elektroninės demokratijos sistemą, stiprinant savivaldybių veiklos skaidrumą, efektyvumą ir visuomenės bendruomeniškumą. Įgyvendinant projektą numatyta visose regiono savivaldybėse sukurti internetines svetaines pagal galiojančius teisės aktus, įdiegiant e-informavimo, e-prenumeratos, e-forumo, e-skundų, e-iniciatyvų, e-apklausių, e-prašymų modulius, atnaujinti ar sukurti savivaldybių Tarybų posėdžių transliavimo ir priimtų sprendimų pateikimo interneto svetainėse sistemas. Projektą numatyta baigti iki 2013 m. pabaigoje.

## **SSGG ANALIZĖ**

### **STIPRYBĖS**

- Įdiegta strateginio planavimo sistema: savivaldybėje rengiami ilgos trukmės ir trumpojo laikotarpio planavimo dokumentai.
- Parengti/rengiami svarbiausių inžinerinių, energetinių sektorių specialieji planai: centralizuoto vandens tiekimo ir nuotekų tvarkymo, šilumos ūkio, elektros tinklų.
- Komunalinių atliekų tvarkymo sistemos integravimas į regioninę atliekų tvarkymo sistemą, sudarysiančią sąlygas atliekų rūšiavimui ir perdirbimui.
- Parengtas ir įgyvendinamas Pakruojo rajono bendrojo ugdymo mokyklų tinklo pertvarkos

2012-2015 m. bendrasis planas. Numatoma/vykdoma įstaigų reorganizacija, atsižvelgiant į kintančius ugdymo poreikius.

- Santykinai mažas savivaldybės gyventojų (vaikų ir suaugusiųjų) sergamumas.
- Mažėjantis socialinės rizikos šeimų ir jose augančių vaikų skaičius.
- Didelis turizmo traukos objektų ir kultūros vertybių skaičius rajone. Vienas patraukliausių turistų traukos centrų šiaurės Lietuvoje – Pakruojo dvaras.
- Gana aktyvus kultūrinis gyvenimas rajone: organizuojami kultūriniai renginiai; savivaldybės bibliotekose išlieka stabilus skaitytojų skaičius ir gausėja dokumentų fondas.
- Mažėjantis nepilnamečių nusikalstamumas; kelių eismo įvykių skaičiaus mažėjimas; visuomenės bendradarbiavimas su policijos pareigūnais.
- Informacinių technologijų plėtra rajone ir administracijoje: didėjantis gyventojų skaičius, turinčių kompiuterius ir interneto prieigą; plečiamos savivaldybės administracijos IT sistemos; įgyvendinamas elektroninės demokratijos projektas.

### **SILPNYBĖS**

- Blogėjanti savivaldybės demografinė situacija: mažėjantis gyventojų skaičius; neigiama natūrali gyventojų kaita; auganti migracija; senstanti visuomenė.
- Nepatenkinama savivaldybės vietinės reikšmės kelių dangos būklė: didelė dalis kelių, kuriose neįrengta asfalto danga; prasta dalies kelių dangos būklė.
- Nedidelė prie centralizuotų vandens tiekimo ir nuotekų tvarkymo tinklų prisijungusių gyventojų dalis.
- Fiziškai nusidėvėjusi inžinerinė, energetinė infrastruktūra ir jos trūkumas: vandens tiekimo ir nuotekų tvarkymo, šilumos ūkio.
- Nepakankamas darbo rinkos konkurencingumas: mažas užimtųjų skaičius; santykinai mažas vidutinis mėnesinis bruto darbo užmokestis.
- Sumažėjęs mėgėjų meno kolektyvų ir juose dalyvavusių asmenų skaičius.
- Maža sportuojančiųjų gyventojų dalis; mažėjantis varžybų ir sveikatingumo renginių dalyvių skaičius.
- Mažėjantis mokinių skaičius savivaldybėje, lemiantis mokyklų ir mokytojų mažėjimą.
- Nusidėvėjusi švietimo, sveikatos, sporto ir kultūros įstaigų materialinė bazė.
- Augantis socialinių paslaugų poreikis, dalies socialinių paslaugų trūkumas.
- Augantis nusikalstamumas suaugusių asmenų tarpe.

### **GALIMYBĖS**

- Investicijų projektų įgyvendinimas, panaudojant ES, kitas tarptautines finansines paramos lėšas ir pritraukiant privatų kapitalą.
- Inžinerinio ir energetinio sektorių nuolatinis plėtros planavimas, infrastruktūros atnaujinimas ir efektyvus eksploatavimas.
- Modernios, racionalios ir efektyvios švietimo sistemos kūrimas.
- Gyventojų švietimas sveikatingumo klausimais ir prevencinių programų įgyvendinimas, skatinant sveikatingumo rodiklių gerėjimą.

- Nevyriausybinių organizacijų teikiamų socialinių paslaugų plėtra, jų projektų ir programų finansavimas.
- Kultūros vertybių panaudojimas skatinant atvykstamojo ir vietinio turizmo plėtrą.
- Smulkaus ir vidutinio verslo plėtros skatinimas, gyventojų verslumo ugdymas.
- Transporto tinklo plėtra, kelių būklės gerinimas, eismo saugumo didinimas.
- Nusikalstamumo prevencinių programų vykdymas; vaikų ir jaunimo užimtumo plėtojimas.
- Sisteminga teikiamų elektroninių paslaugų plėtra ir nuolatinis vartotojų skatinimas naudotis šiomis paslaugomis.
- Švietimo, sveikatos, sporto ir kultūros įstaigų materialinės bazės gerinimas.

### **GRĖSMĖS**

- Sparčiai mažėjantis gyventojų skaičius; didėjanti pensinio amžiaus gyventojų dalis.
- Nepakankamas savivaldybės gebėjimas pritraukti investicijas ir su tuo susiję ekonominio–socialinio sektoriaus plėtros problemos.
- Nepakankamas darbo rinkos konkurencingumas, lemiantis augančią gyventojų migraciją į kitas Lietuvos savivaldybes ir užsienio valstybes.
- Investicinių lėšų trūkumas infrastruktūros plėtros projektams įgyvendinti.
- Kyla rizika, kad iki 2015 m. savivaldybė nepajėgs viešai tiekiamu geriamuoju vandeniu ir teikiamomis nuotekų tvarkymo paslaugomis aprūpinti 95 proc. gyventojų.
- Prastos būklės inžinerinė, energetinė infrastruktūra didina savivaldybės išteklių eksploatavimo sąnaudas, lemia augančius mokesčius gyventojams ir verslui.
- Socialinių ir sveikatos priežiūros paslaugų poreikio ir išlaidų augimas, dėl senstančios visuomenės.
- Lėšų trūkumas nusikaltimų prevencijai, didina riziką, kad augs nusikalstamumas.
- Prastėjanti kultūros ir sporto įstaigų materialinė bazė, lemia mažėjantį šių įstaigų patrauklumą.
- Mažėjant mokinių skaičiui, didėja tikimybė, kad neskaitlingos mokyklos bus uždarytos.