



## PAKRUOJO RAJONO SAVIVALDYBĖS TARYBA

### SPRENDIMAS

#### DĖL PETRAŠIŪNŲ II TELKINIO DALIES DOLOMITO IŠTEKLIŲ NAUDOJIMO PAKRUOJO R. SAV., VAIŠVYDŽIŲ IR UOŠO K. DETALIOJO PLANO PATVIRTINIMO

2013 m. spalio 16 d. Nr. T-252  
Pakruojis

Vadovaudamasi Lietuvos Respublikos vietos savivaldos įstatymo (Žin., 1994, Nr. 55-1049; 2008, Nr. 113-4290) 16 straipsnio 3 dalies 8 punktu, Lietuvos Respublikos teritorijų planavimo įstatymo (Žin., 1995, Nr. 107-2391; 2013, Nr. 76-3824) 26 straipsnio 4 dalimi ir atsižvelgdama į Valstybinės teritorijų planavimo ir statybos inspekcijos prie Aplinkos ministerijos Šiaulių teritorijų planavimo ir statybos valstybinės priežiūros skyriaus 2013 m. liepos 24 d. teritorijų planavimo dokumento patikrinimo aktą Nr. TP1-1909-(19.4), Pakruojo rajono savivaldybės taryba **n u s p r e n d ž i a**,

patvirtinti Petrašiūnų II telkinio dalies dolomito išteklių naudojimo Pakruojo r. sav., Vaišvydžių ir Uošo k. detalų planą, paruoštą 2013 m. uždarosios akcinės bendrovės „R. G. studija“. Plane suformuoti 7 (bendras plotas 23,6325 ha) kitos paskirties sklypai (naudingųjų iškasenų karjerams įrengti ir eksploatuoti) ir 2 (bendras plotas 2,4349 ha) žemės ūkio paskirties sklypai; planuojamos teritorijos plotas – 26,0674 ha.

Šis sprendimas gali būti skundžiamas Lietuvos Respublikos administracinių bylų teisenos įstatymo nustatyta tvarka.

PRIDEDAMA. Detaliojo plano sprendiniai (aiškinamasis raštas ir brėžinys), 7 lapai.

Merė

Asta Jasiūnienė

**Objektas: Petrašiūnų II telkinio dalies dolomito išteklių naudojimo, Pakruojo r. sav., Vaišvydžių ir Uošo k., detalusis planas.**

**Planavimo organizatorius: Pakruojo rajono savivaldybės administracijos direktorius**

**AIŠKINAMASIS RAŠTAS**

**I. Bendrieji duomenys**

Rengiamas teritorijos, esančios Pakruojo r. sav. Klovainių seniūnijoje Vaišvydžių ir Uošo kaimuose, detalusis planas dėl Petrašiūnai II telkinio dolomito akmens karjero tolimesnės eksploatacijos.

**Planavimo tikslas** – apie 22 ha teritorijoje suformuoti žemės sklypus ir nustatyti sklypams tvarkymo ir naudojimo režimą naudingųjų iškasenų karjerams įrengti ir eksploatuoti.

Detalusis planas rengiamas pagal šiuos dokumentus:

1. planavimo užduotį;
2. Pakruojo rajono savivaldybės tarybos 2013 m. vasario 21 d. sprendimą Nr. T-42 „Dėl Šiaulių apskrities Pakruojo rajono Petrašiūnų II telkinio dalies dolomito išteklių naudojimo detaliojo plano projekto“;
3. Planavimo sąlygų sąvadą detaliojo planavimo dokumentui rengti Nr. 13.6 (2013-04-25);
4. Pakruojo rajono savivaldybės teritorijos bendrąjį planą, registro Nr. 000349;
5. Balsių kadastro vietovės žemės reformos žemėtvarkos projektus, registro Nr. 000265; Nr. 000396 ir Nr. 000453;
6. Dolomito telkinio „Petrašiūnai II“ kraštovaizdžio tvarkymo specialųjį planą, registro Nr. 000496;
7. Lietuvos geologijos tarnybos prie Aplinkos ministerijos 2012 m. rugsėjo 25 d. leidimą Nr. 38p-12 naudoti žemės gelmių išteklius ir ertmes;
8. ŠRAAD 2012 m. birželio 22 d. atrankos išvadą „Dėl Pakruojo rajono Petrašiūnų II dolomito telkinio ploto praplėtimo naudojimui poveikio aplinkai vertinimo“;
9. toponotrauką M 1:500, parengtą UAB „Imposta“ 2012 m.

**II. Esamos padėties analizė**

Petrašiūnų II dolomito telkinys yra Pakruojo rajone, Klovainių seniūnijos teritorijoje, apie 5 km. į šiaurę nuo Pakruojo miesto. Planuojamą teritoriją sudaro laisvo valstybinio fondo sklypai, esantys Uošo ir Vaišvydžių kaimuose, bei sklypai, kurių kadastriniai Nr.6501/0008:515, Nr. 6501/0008:517, Nr.6501/0008:11 ir Nr.6501/0008:21. Pagrindinį plotą sudaro žemės ūkio naudmenos, dalis ūkiniai miškai. Planuojama teritorija yra išžvalgyto Petrašiūnai II dolomito telkinio teritorijoje. Planuojama teritorija sudaryta iš dviejų dalių: viena dalis yra centre dabar eksploatuojamo karjero, kita – į rytus nuo esamo karjero.

Planuojami sklypai:

1. Laisvos valstybinės žemės sklypai. Preliminarus žemės sklypų užimamas plotas: 13,2501 ha; valdymo (disponavimo) forma: Lietuvos Respublikos nuosavybė. Teritoriją sudaro žemės ūkio naudmenos, apaugę pievomis ir krūmais bei ūkiniai miškai.
2. Sklypas kadastrinis Nr. 6501/0008:515. Žemės sklypo plotas: 3,6425 ha; valdymo (disponavimo) forma: AB „Dolomitas“ nuosavybė, paskirtis – žemės ūkio, naudojimo būdas – kiti žemės ūkio paskirties žemės sklypai.
3. Sklypas kadastrinis Nr. 6501/0008:517. Žemės sklypo plotas: 2,0804 ha; valdymo (disponavimo) forma: AB „Dolomitas“ nuosavybė, paskirtis – žemės ūkio, naudojimo būdas – kiti žemės ūkio paskirties žemės sklypai
4. Sklypas kadastrinis Nr. 6501/0008:11. Žemės sklypo plotas: 3,1982 ha; valdymo (disponavimo) forma: AB „Dolomitas“ nuosavybė, paskirtis – žemės ūkio, naudojimo būdas – kiti žemės ūkio paskirties žemės sklypai.

5. Sklypas kadastrinis Nr. 6501/0008:21. Žemės sklypo plotas: 3,8700 ha; valdymo (disponavimo) forma: AB „Dolomitas“ nuosavybė, paskirtis – žemės ūkio, naudojimo būdas – kiti žemės ūkio paskirties žemės sklypai.

**Užstatymas.** Teritorija yra neužstatyta, tik viename valstybinės žemės sklype yra 1930 m. statytas gyvenamas namas su priklausiniais (AB „Dolomitas“ nuosavybė).

**Inžineriniai tinklai.** Planuojamos teritorijos šiaurine dalimi yra nutiesta 35 kV elektros perdavimo linija.

**Želdiniai.** Telkinio teritorijoje esantys miškai priskiriami ūkiniam miškams. Šiame miško masyve auga lapuočiai ir krūmynai.

**Gamtos ir kultūros paveldo objektai.** Sklypai nepatenka į NATURA 2000 teritoriją. Artimiausia „Natura 2000“ teritorija Gedžiūnų miško biosferos poligonas yra už 3,5 km. Artimiausias saugomas kultūros objektas yra Pakruojo dvaro sodyba, esanti už 2,4 km į vakarus nuo planuojamos naudoti telkinio dalies (ji liks užstota miško masyvo, kurio plotis apie 500 m.).

**Privažiavimo keliai.** Į sklypus patenkama privažiavimo keliukais ir keliu „Vaišvydžiai – Meilūnai“.

**Planuojamos situacijos reljefas.** Planuojama teritorija yra lygi, su nežymiais reljefo svyravimais. Pagal pateiktą planuojamos teritorijos topografinę medžiagą (rengė UAB „Imposta“, licencijos Nr. TK-1101-(1071)) paviršiaus altitudės kinta nuo 55,07 m iki 58,80 m.

### III. Sprendiniai

Atsižvelgiant į esamą situaciją, parengtas detaliojo plano projektas, kuriame suformuoti 7 (jų bendras plotas 23,6325 ha) kitos paskirties sklypai (naudingųjų iškasenų karjerams įrengti ir eksploatuoti) ir 2 žemės ūkio paskirties sklypai (užimamas plotas 2,4349 ha). *Planuojamos teritorijos plotas – 26,0674 ha.* Planuojamiems sklypams sanitarinė apsaugos zona nenustatoma (vadovaujantis Lietuvos Respublikos sveikatos apsaugos ministro 2004 m. rugpjūčio 19 d. įsakymu Nr. V-586 „Dėl Sanitarinių apsaugos zonų ribų nustatymo ir režimo taisyklių patvirtinimo“, (Žin., 2004, Nr. 34-1117; 2011, Nr. 46-2201)). Artimiausias gyvenamas namas yra už 460 m nuo planuojamo dolomito telkinio karjero ribos.

**Transporto organizavimas.** Gamybinis transportas į naudingųjų iškasenų sklypus pateks iš šiaurinės ir vakarinės pusių per eksploatuojamo karjero teritoriją, pagal detaliojo plano infrastruktūros schemoje pateiktą transporto organizavimo schemą. Pagaminta produkcija ir toliau bus išvežama tais pačiais keliais ir geležinkeliu, kurio atšaka nutiesta iki AB „Dolomitas“ gamybinės bazės.

**Inžineriniai tinklai.** Elektros tiekimas. Elektra bus aprūpinama iš AB „Dolomitas“ elektros tinklų, įrengiant kilnojamas elektros pastotes ir kabelinius tinklus. Elektros pajėgumai nebus didinami.

**Teritorijos tvarkymas, vertikalus planiravimas.** Miško žemė paverčiama kitomis naudmenomis pagal Lietuvos respublikos vyriausybės 2011-09-28 nutarimą Nr. 1131 „Miško žemės pavertimo kitomis naudmenomis ir kompensavimo už miško žemės pavertimą kitomis naudmenomis tvarkos aprašas“. Sklype Nr. 2 yra 4130 m<sup>2</sup>, sklype Nr. 3 – 9440 m<sup>2</sup>, o sklype Nr. 4 yra 4490 m<sup>2</sup> miško žemės. Visas nuimamas dirvožemio tūris bus kaupiamas vidiniuose telkinio sandėliuose ir visu karjero perimetru supilamas 3 m aukščio pylimas. Pylimas apsėjamas žolių mišiniu – taip apsaugomas nuo defliacijos. Kelio apsaugos zonoje karjero kasyba nevykdoma. Kasimo, atodangų darbai turi būti atliekami pagal kalnakasybos projektą, nepažeidžiant gretimų žemės sklypų savininkų, naudotojų interesų.

#### **Planuojamos teritorijos tvarkymo ir naudojimo režimai, specialiosios sąlygos.**

##### **Sklypas Nr. 1 – 70856 m<sup>2</sup>.**

Planuojamam sklypui nustatomas šis tvarkymo ir naudojimo režimas:

- Teritorijos naudojimo paskirtis – kitos paskirties žemė; naudojimo būdas – naudingųjų iškasenų teritorijos; naudojimo pobūdis – naudingųjų iškasenų gavybos atvirų kasinių (karjerų) (N1, tp12).
- Dolomito akmens gavybos atviras karjeras.

Planuojamos teritorijos **specialiosios žemės naudojimo sąlygos** nustatytos pagal „Specialiąsias žemės ir miško naudojimo sąlygas“, patvirtintas LR Vyriausybės 1992 m. gegužės 12 d. nutarimu Nr. 343:

- 23 – naudingųjų iškasenų telkiniai (XXIII);
- 52 – dirvožemio apsaugos zona (LII).

**Sklypas Nr. 2** – 26078 m<sup>2</sup>.

Planuojamam sklypui nustatomas šis tvarkymo ir naudojimo režimas:

- Teritorijos naudojimo paskirtis – kitos paskirties žemė; naudojimo būdas – naudingųjų iškasenų teritorijos; naudojimo pobūdis – naudingųjų iškasenų gavybos atvirų kasinių (karjerų) (N1, tp12).
- Dolomito akmens gavybos atviras karjeras.

Planuojamos teritorijos **specialiosios žemės naudojimo sąlygos** nustatytos pagal „Specialiąsias žemės ir miško naudojimo sąlygas“, patvirtintas LR Vyriausybės 1992 m. gegužės 12 d. nutarimu Nr. 343:

- 6 – elektros linijų apsaugos zonos (VI) – 15 m;
- 23 – naudingųjų iškasenų telkiniai (XXIII);
- 52 – dirvožemio apsaugos zona (LII).

**Sklypas Nr. 3** – 22028 m<sup>2</sup>.

Planuojamam sklypui nustatomas šis tvarkymo ir naudojimo režimas:

- Teritorijos naudojimo paskirtis – kitos paskirties žemė; naudojimo būdas – naudingųjų iškasenų teritorijos; naudojimo pobūdis – naudingųjų iškasenų gavybos atvirų kasinių (karjerų) (N1, tp12).
- Dolomito akmens gavybos atviras karjeras.

Planuojamos teritorijos **specialiosios žemės naudojimo sąlygos** nustatytos pagal „Specialiąsias žemės ir miško naudojimo sąlygas“, patvirtintas LR Vyriausybės 1992 m. gegužės 12 d. nutarimu Nr. 343:

- 6 – elektros linijų apsaugos zonos (VI) – 15 m;
- 23 – naudingųjų iškasenų telkiniai (XXIII);
- 52 – dirvožemio apsaugos zona (LII).

**Sklypas Nr. 4** – 51039 m<sup>2</sup>.

Planuojamam sklypui nustatomas šis tvarkymo ir naudojimo režimas:

- Teritorijos naudojimo paskirtis – kitos paskirties žemė; naudojimo būdas – naudingųjų iškasenų teritorijos; naudojimo pobūdis – naudingųjų iškasenų gavybos atvirų kasinių (karjerų) (N1, tp12).
- Dolomito akmens gavybos atviras karjeras.

Planuojamos teritorijos **specialiosios žemės naudojimo sąlygos** nustatytos pagal „Specialiąsias žemės ir miško naudojimo sąlygas“, patvirtintas LR Vyriausybės 1992 m. gegužės 12 d. nutarimu Nr. 343:

- 2 – kelių apsaugos zona (II) po 10 m;
- 6 – elektros linijų apsaugos zonos (VI) – 15 m;
- 23 – naudingųjų iškasenų telkiniai (XXIII);
- 52 – dirvožemio apsaugos zona (LII).

**Sklypas Nr. 5** – 10657 m<sup>2</sup>.

Planuojamam sklypui nustatomas šis tvarkymo ir naudojimo režimas:

- Teritorijos naudojimo paskirtis – kitos paskirties žemė; naudojimo būdas – naudingųjų iškasenų teritorijos; naudojimo pobūdis – naudingųjų iškasenų gavybos atvirų kasinių (karjerų) (N1, tp12).
- Dolomito akmens gavybos atviras karjeras.

Planuojamos teritorijos **specialiosios žemės naudojimo sąlygos** nustatytos pagal „Specialiąsias žemės ir miško naudojimo sąlygas“, patvirtintas LR Vyriausybės 1992 m. gegužės 12 d. nutarimu Nr. 343:

2 – kelių apsaugos zona (II) po 10 m;  
23 – naudingųjų iškasenų telkiniai (XXIII);  
52 – dirvožemio apsaugos zona (LII).

**Sklypas Nr. 6** – 2882 m<sup>2</sup>.

Planuojamam sklypui nustatomas šis tvarkymo ir naudojimo režimas:

- Teritorijos naudojimo paskirtis – kitos paskirties žemė; naudojimo būdas – naudingųjų iškasenų teritorijos; naudojimo pobūdis – naudingųjų iškasenų gavybos atvirų kasinių (karjerų) (N1, tp12).
- Dolomito akmens gavybos atviras karjeras.

Planuojamos teritorijos **specialiosios žemės naudojimo sąlygos** nustatytos pagal „Specialiąsias žemės ir miško naudojimo sąlygas“, patvirtintas LR Vyriausybės 1992 m. gegužės 12 d. nutarimu Nr. 343:

23 – naudingųjų iškasenų telkiniai (XXIII);  
52 – dirvožemio apsaugos zona (LII).

**Sklypas Nr. 7** – 52785 m<sup>2</sup>.

Planuojamam sklypui nustatomas šis tvarkymo ir naudojimo režimas:

- Teritorijos naudojimo paskirtis – kitos paskirties žemė; naudojimo būdas – naudingųjų iškasenų teritorijos; naudojimo pobūdis – naudingųjų iškasenų gavybos atvirų kasinių (karjerų) (N1, tp12).
- Dolomito akmens gavybos atviras karjeras.

Planuojamos teritorijos **specialiosios žemės naudojimo sąlygos** nustatytos pagal „Specialiąsias žemės ir miško naudojimo sąlygas“, patvirtintas LR Vyriausybės 1992 m. gegužės 12 d. nutarimu Nr. 343:

2 – kelių apsaugos zona (II) po 10 m;  
23 – naudingųjų iškasenų telkiniai (XXIII);  
52 – dirvožemio apsaugos zona (LII).

**Sklypas Nr. 8** – 8951 m<sup>2</sup>.

Planuojamam sklypui nustatomas šis tvarkymo ir naudojimo režimas:

Žemės sklypo naudojimo paskirtis – žemės ūkio paskirties žemė; naudojimo būdas – kiti žemės ūkio paskirties sklypai (**Z4, tp1**).

Planuojamos teritorijos **specialiosios žemės naudojimo sąlygos** nustatomos pagal „Specialiąsias žemės ir miško naudojimo sąlygas“, patvirtintas LR Vyriausybės 1992 m. gegužės 12 d. nutarimu Nr. 343:

6 – elektros linijų apsaugos zonos (VI) – 15 m;  
52 – dirvožemio apsaugos zona (LII).

**Sklypas Nr. 9** – 15398 m<sup>2</sup>.

Planuojamam sklypui nustatomas šis tvarkymo ir naudojimo režimas:

Žemės sklypo naudojimo paskirtis – žemės ūkio paskirties žemė; naudojimo būdas – kiti žemės ūkio paskirties sklypai (**Z4, tp1**).

Planuojamos teritorijos **specialiosios žemės naudojimo sąlygos** nustatomos pagal „Specialiąsias žemės ir miško naudojimo sąlygas“, patvirtintas LR Vyriausybės 1992 m. gegužės 12 d. nutarimu Nr. 343:

2 – kelių apsaugos zona (II) po 10 m;  
52 – dirvožemio apsaugos zona (LII).

#### IV. Sprendinių pasekmių vertinimas

UAB „GJ Magma“ atliko atranką apie privalomo poveikio aplinkai vertinimą, planuojant Petrašiūnų II dolomito telkinio plėtrą. 2012 m. birželio 22 d. Šiaulių regiono aplinkos apsaugos departamentas pateikė atrankos išvadą „Dėl Pakruojo rajono Petrašiūnų II dolomito telkinio ploto praplėtimo naudojimui poveikio aplinkai vertinimo“, kurioje nurodoma, kad poveikio aplinkai vertinimas nėra privalomas. Pagrindiniai motyvai, kuriais buvo remtasi priimant išvadą: Pakruojo r.

bendrajame plane planuojamas naudoti telkinys pažymėtas kaip gavybos plėtos teritorija; telkinio eksploatacija naujame plote bus tęsiama pagal dabar naudojamą technologiją ir koncentruota vienoje vietoje, kur jau sukurta visa žaliavos apdirbimo infrastruktūra; šalia jau veikiančio Petrašiūnai II dolomito karjero praplėtimas aplinkosauginiu požiūriu yra palankus, nes pilnai bus išnaudoti visis galimi išteklių, esantys telkinyje; poveikio aplinkai vertinimas Petrašiūnų II telkiniui buvo atliktas 2009 m. ir priimtas sprendimas, kad ūkinė veikla yra galima.; iškasto Petrašiūnų II dolomito karjero integravimui į aplinką, sukuriant rekreacinę Pakruojo rajono zoną, yra parengtas specialusis teritorijos tvarkymo planas, kuriame numatyta daugiafunkcinis pramogų pritaikymas gyventojų poilsiui ir sveikatai; numatytos ūkinės veiklos poveikio sumažinimo priemonės: tinkamas ir saugus sprogdinimo darbų vykdymas; drenažinio vandens nuskaidrinimas prieš jo išleidimą į Kruojos upę, vykdant skaldos plovimą dolomito trupinimo metu; kelių laistymas sausros metu; požeminio ir seismologinio monitoringo vykdymas pagal patvirtintas programas.

Elektra bus tiekama iš esamų vidaus AB „Dolomitas“ elektros tinklų. Planuojamas metinis iškasamo dolomito kiekis – apie 1 mln. m<sup>3</sup>.

Naujas plotas bus naudojamas tęsiant darbus pagal šiuo metu naudojamą kasimo darbų technologiją. Darbus numatoma vykdyti dviem pakopomis: viena – dangos nuėmimo ir kita – naudingųjų iškasenų kasimo. Naudingasis sluoksnis atidengiamas tiek, kad užtikrintų metines gavybos apimtis. Dolomitas ruošiamas ekskavacijai jį gręžiant ir sprogdinant. Gręžimo darbai atliekami rutulinio gręžimo staklėmis. Susprogdinta uoliena išvežama į trupinimo ir rūšiavimo gamyklą. Iškasus dolomito telkinį, pažeistą plotą numatoma rekultivuoti į vandens baseiną, jį pritaikyti žuvivaisai ir rekreacijai bei atsodinti mišką.

Stacionarių oro taršos šaltinių telkinyje nebus, į atmosferą bus išmetamos dyzelinių vidaus degimo variklių dujos bei mineralinės dulkės. Tam, kad sumažėtų transporto keliamų dulkių kiekis, planuojama vidaus karjero kelius laistyti bei riboti greitį. Veiklos metu triukšmą sukelia vykdomi sprogdinimo ir transporto darbai. Transporto ir pakrovimo mechanizmų sukeliamas triukšmas būna tik karjero teritorijoje ir neturi poveikio aplinkai esančiai už veiklos teritorijos. Leidžiami triukšmo lygiai neturi viršyti HN 33:2011 „Triukšmo ribiniai dydžiai gyvenamuosiuose ir visuomeninės paskirties pastatuose bei jų aplinkoje“ (Žin., 2011, Nr. 75-3638) nustatytų ribinių dydžių. Detalesni dolomito karjero eksploataavimo sprendiniai bus pateikti kalnakasybos darbų organizavimo projekte.

### **Detaliojo plano sprendinių pasekmių poveikio vertinimas.**

*Poveikis teritorijos vystymo darnai ir planuojamai veiklai:*

Bus galima naudoti teritoriją pagal bendrą dolomito telkinio eksploataavimo programą.

*Poveikis ekonominei ir socialinei aplinkai:*

Gamykla turės galimybę eksploatuoti naudingąsias iškasenas, bus išsaugotos darbo vietos.

*Poveikis gamtinei aplinkai ir kraštovaizdžiui:*

Po rekultivacijos atsiras iki 15 m gylio vandens baseinas, tinkantis žuvivaisai ir poilsiui, dalyje teritorijos bus pasodinti želdiniai, dėl to pagerės kraštovaizdžio kokybė (kontrastas).

Teritorijų planavimo dokumento sprendinių poveikio vertinimo lentelė

1.	<i>Teritorijų planavimo dokumento organizatorius:</i> Pakruojo rajono savivaldybės administracijos direktorius
2.	<i>Teritorijų planavimo dokumento rengėjas:</i> UAB „R.G. studija“, direktorė R. Siriūnaitė
3.	<i>Teritorijų planavimo dokumento pavadinimas:</i> Petrašiūnų II telkinio dalies dolomito išteklių naudojimo, Pakruojo r. sav., Vaišvydžių ir Uošo k., detalusis planas.
4.	<i>Ryšys su planuojamai teritorijai galiojančiais teritorijų planavimo dokumentais:</i> Pakruojo rajono savivaldybės teritorijos bendrasis planas, registro Nr. 000349; Balsių kadastro vietovės žemės reformos žemėtvarkos projektai, registro Nr. 000265; Nr. 000396 ir Nr. 000453; Dolomito telkinio „Petrašiūnai II“ kraštovaizdžio tvarkymo specialusis planas, registro Nr. 000496.

5.	<i>Ryšys su patvirtintais ilgalaikiais ar vidutinės trukmės strateginio planavimo dokumentais:</i>		
6.	<i>Status quo situacija:</i> teritorija yra žemės ūkio ir miškų ūkio paskirties žemė, kuri patenka į dolomito akmens gavybos karjero detaliai ištyrinėtą teritoriją.		
7.	<i>Tikslas, kurio siekiama įgyvendinant teritorijų planavimo sprendinius:</i> apie 22 ha teritorijoje suformuoti žemės sklypus ir nustatyti sklypams tvarkymo ir naudojimo režimą naudingųjų iškasenų karjerams įrengti ir eksploatuoti.		
8.	<i>Galimo sprendinių poveikio vertinimas (pateikiamas apibendrintas poveikio aprašymas ir įvertinimas).</i>		
	Vertinimo aspektai	Teigiamas (trumpalaikis, ilgalaikis) poveikis	Neigiamas (trumpalaikis, ilgalaikis) poveikis
9.	Sprendinio poveikis:		
	teritorijos vystymo darnai ir (ar) planuojamai veiklos sričiai	Bus galima naudoti dolomito telkinį šalia esančio karjero, o tai mažina skaldos gavybos savikainą.	–
	ekonominei aplinkai	Gamykla bus aprūpinta žaliava.	–
	socialinei aplinkai	Bus išsaugotos darbo vietos.	–
	gamtinei aplinkai ir kraštovaizdžiui	Po rekultivacijos atsiras iki 15 m gylio vandens baseinas, tinkantis žuvivaisai ir poilsiui, dalyje teritorijos bus pasodinti želdiniai, dėl to pagerės kraštovaizdžio kokybė (kontrastas)	–
10.	Siūlomos alternatyvos poveikis:	Alternatyva nenagrinėjama	
	teritorijos vystymo darnai ir (ar) planuojamai veiklos sričiai	–	–
	ekonominei aplinkai	–	–
	socialinei aplinkai	–	–
	gamtinei aplinkai ir kraštovaizdžiui	–	–

### **Išvada.**

Įvertinus planuojamos teritorijos situaciją, gretimų žemės sklypų paskirtį bei numatomus ūkinės veiklos būdus, daroma išvada, kad detaliojo plano sprendiniuose numatyta ūkinė veikla (laikantis nustatytų apribojimų, galiojančių aplinkos apsaugos, higienos bei statybos ir projektavimo normatyvinių dokumentų reikalavimų) neturės neigiamo poveikio aplinkai bei gretimybėms. Ūkinė veikla bus vykdoma neviršijant nustatytų leidžiamų triukšmo lygių (LTL). Šio detaliojo plano sprendiniai neprieštaruja galiojančių (ruošiamų) teritorinio planavimo dokumentų nuostatoms.

Projektavo: R. Siriūnaitė, projekto vadovė (kvalifikacijos atestatas Nr. 11).

Planavimo organizatorius: Pakruojo rajono savivaldybės administracijos direktorius V. Grigonis.

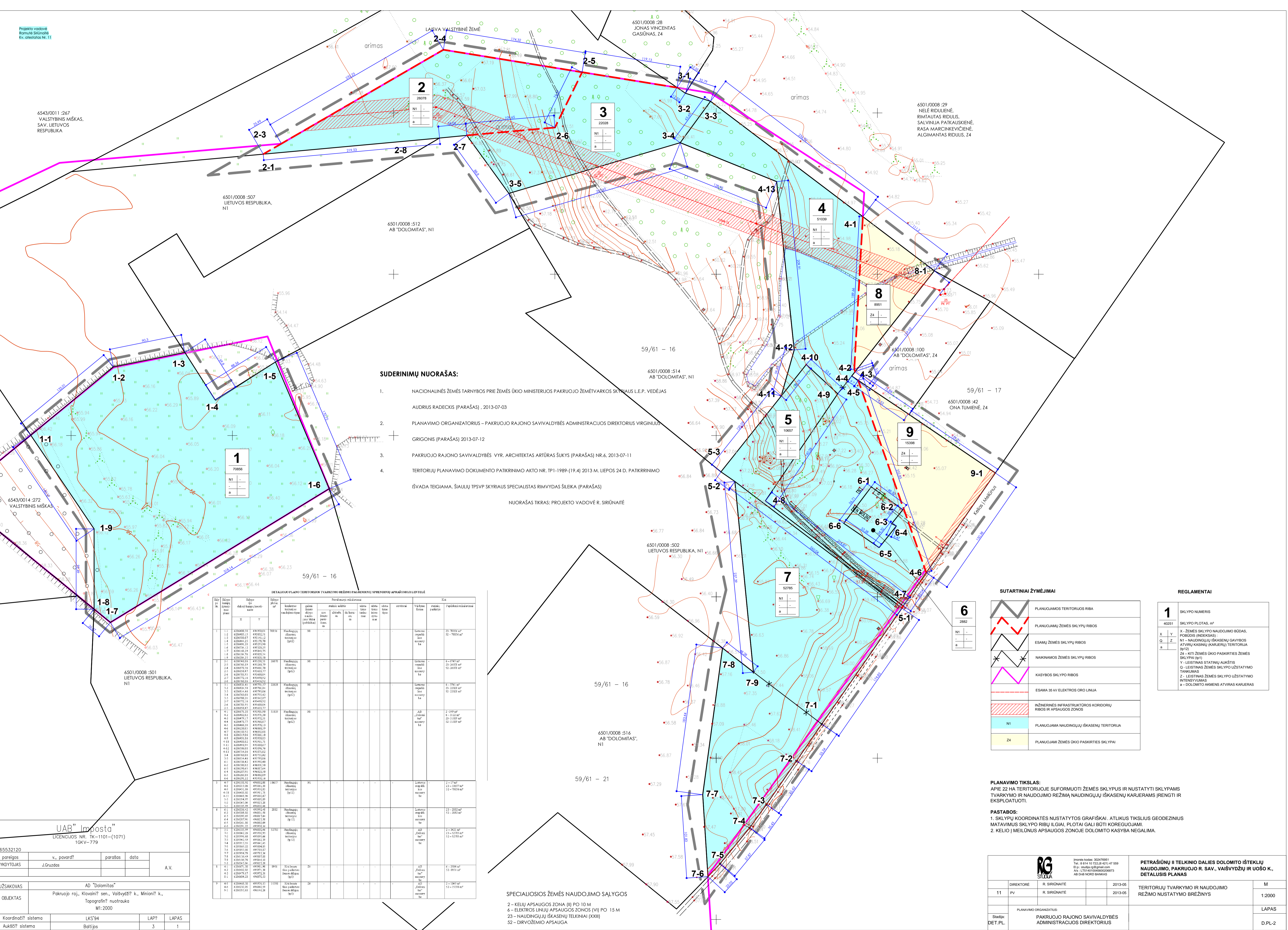


Projekto vadovė  
Ramutė Širionaitė  
Kv. nr. 111

6543/0011 :267  
VALSTYBINIS MIŠKAS,  
SAV. LIETUVOS  
RESPUBLIKA

6543/0014 :272  
VALSTYBINIS MIŠKAS

UAB "Imposta"			
LICENCIJOS NR. TK-1101-(1071) 10KV-779			
pareigos	v. pavardė	parašas	data
VYKDYTOJAS	J. Grudzas		A.V.
UŽSAKYTOVAS AD "Dolomitas"			
Objektas Pakruojų raj., Klovainių sen., Vaiskydžių k., Minionų k., Topografinis nuotrauka			
M1:2000			
Koordinatų sistema	LKS'94	LAP?	LAPAS
Aukštis sistema	Baltijos	3	1



**SUDERINIMŲ NUORAŠAS:**

1. NACIONALINĖS ŽEMĖS TARNYBOS PRIE ŽEMĖS ŪKIO MINISTERIJOS PAKRUOJŲ ŽEMĖTARKOS SKYRIAUS L.E.P. VEDĖJAS  
AUDRIUS RADECKIS (PARAŠAS) , 2013-07-03
2. PLANAVIMO ORGANIZATORIUS – PAKRUOJŲ RAJONO SAVIVALDYBĖS ADMINISTRACIJOS DIREKTORIUS VIRGINIJUS  
GRIGONIS (PARAŠAS) 2013-07-12
3. PAKRUOJŲ RAJONO SAVIVALDYBĖS VYR. ARCHITEKTAS ARTŪRAS ŠUKYS (PARAŠAS) NR.6, 2013-07-11
4. TERITORIJŲ PLANAVIMO DOKUMENTO PATIKRINIMO AKTO NR. TP1-1989-[19.4] 2013 M. LIEPOS 24 D. PATIKRINIMO  
IŠVADA TEIGIAMA. ŠIAULIŲ TSPV SKYRIAUS SPECIALISTAS RIMVYDAS ŠILEIKA (PARAŠAS)

NUORAŠAS TIKRAS: PROJEKTO VADOVĖ R. SIRIŪNAITĖ

DETALIOJO PLANO TERITORIJŲ TVARKYMO REŽIMO PAGRINDINIS SPRENDIMŲ APRAŠOMŲIŲ LESTELIŲ

Sklypo Nr.	Sklypo plotas (kvadratiniai metrai)	Sklypo ribos (metrai)	Sklypo pavadinimas	Sklypo paskirtis	Sklypo savininkas	Sklypo plotas (kvadratiniai metrai)	Sklypo ribos (metrai)	Sklypo pavadinimas	Sklypo paskirtis	Sklypo savininkas
1-1	420600.31	449358.11	Sklypas	„AB“	„AB“	23 783.02	23 783.02	„AB“	„AB“	„AB“
1-2	420600.31	449358.11	Sklypas	„AB“	„AB“	52 783.02	52 783.02	„AB“	„AB“	„AB“
1-3	420600.31	449358.11	Sklypas	„AB“	„AB“	23 783.02	23 783.02	„AB“	„AB“	„AB“
1-4	420600.31	449358.11	Sklypas	„AB“	„AB“	52 783.02	52 783.02	„AB“	„AB“	„AB“
1-5	420600.31	449358.11	Sklypas	„AB“	„AB“	23 783.02	23 783.02	„AB“	„AB“	„AB“
1-6	420600.31	449358.11	Sklypas	„AB“	„AB“	52 783.02	52 783.02	„AB“	„AB“	„AB“
1-7	420600.31	449358.11	Sklypas	„AB“	„AB“	23 783.02	23 783.02	„AB“	„AB“	„AB“
1-8	420600.31	449358.11	Sklypas	„AB“	„AB“	52 783.02	52 783.02	„AB“	„AB“	„AB“
1-9	420600.31	449358.11	Sklypas	„AB“	„AB“	23 783.02	23 783.02	„AB“	„AB“	„AB“
2-1	420600.31	449358.11	Sklypas	„AB“	„AB“	23 783.02	23 783.02	„AB“	„AB“	„AB“
2-2	420600.31	449358.11	Sklypas	„AB“	„AB“	52 783.02	52 783.02	„AB“	„AB“	„AB“
2-3	420600.31	449358.11	Sklypas	„AB“	„AB“	23 783.02	23 783.02	„AB“	„AB“	„AB“
2-4	420600.31	449358.11	Sklypas	„AB“	„AB“	52 783.02	52 783.02	„AB“	„AB“	„AB“
2-5	420600.31	449358.11	Sklypas	„AB“	„AB“	23 783.02	23 783.02	„AB“	„AB“	„AB“
2-6	420600.31	449358.11	Sklypas	„AB“	„AB“	52 783.02	52 783.02	„AB“	„AB“	„AB“
2-7	420600.31	449358.11	Sklypas	„AB“	„AB“	23 783.02	23 783.02	„AB“	„AB“	„AB“
2-8	420600.31	449358.11	Sklypas	„AB“	„AB“	52 783.02	52 783.02	„AB“	„AB“	„AB“
3-1	420600.31	449358.11	Sklypas	„AB“	„AB“	23 783.02	23 783.02	„AB“	„AB“	„AB“
3-2	420600.31	449358.11	Sklypas	„AB“	„AB“	52 783.02	52 783.02	„AB“	„AB“	„AB“
3-3	420600.31	449358.11	Sklypas	„AB“	„AB“	23 783.02	23 783.02	„AB“	„AB“	„AB“
3-4	420600.31	449358.11	Sklypas	„AB“	„AB“	52 783.02	52 783.02	„AB“	„AB“	„AB“
3-5	420600.31	449358.11	Sklypas	„AB“	„AB“	23 783.02	23 783.02	„AB“	„AB“	„AB“
4-1	420600.31	449358.11	Sklypas	„AB“	„AB“	23 783.02	23 783.02	„AB“	„AB“	„AB“
4-2	420600.31	449358.11	Sklypas	„AB“	„AB“	52 783.02	52 783.02	„AB“	„AB“	„AB“
4-3	420600.31	449358.11	Sklypas	„AB“	„AB“	23 783.02	23 783.02	„AB“	„AB“	„AB“
4-4	420600.31	449358.11	Sklypas	„AB“	„AB“	52 783.02	52 783.02	„AB“	„AB“	„AB“
4-5	420600.31	449358.11	Sklypas	„AB“	„AB“	23 783.02	23 783.02	„AB“	„AB“	„AB“
4-6	420600.31	449358.11	Sklypas	„AB“	„AB“	52 783.02	52 783.02	„AB“	„AB“	„AB“
4-7	420600.31	449358.11	Sklypas	„AB“	„AB“	23 783.02	23 783.02	„AB“	„AB“	„AB“
4-8	420600.31	449358.11	Sklypas	„AB“	„AB“	52 783.02	52 783.02	„AB“	„AB“	„AB“
4-9	420600.31	449358.11	Sklypas	„AB“	„AB“	23 783.02	23 783.02	„AB“	„AB“	„AB“
4-10	420600.31	449358.11	Sklypas	„AB“	„AB“	52 783.02	52 783.02	„AB“	„AB“	„AB“
4-11	420600.31	449358.11	Sklypas	„AB“	„AB“	23 783.02	23 783.02	„AB“	„AB“	„AB“
4-12	420600.31	449358.11	Sklypas	„AB“	„AB“	52 783.02	52 783.02	„AB“	„AB“	„AB“
5-1	420600.31	449358.11	Sklypas	„AB“	„AB“	23 783.02	23 783.02	„AB“	„AB“	„AB“
5-2	420600.31	449358.11	Sklypas	„AB“	„AB“	52 783.02	52 783.02	„AB“	„AB“	„AB“
5-3	420600.31	449358.11	Sklypas	„AB“	„AB“	23 783.02	23 783.02	„AB“	„AB“	„AB“
5-4	420600.31	449358.11	Sklypas	„AB“	„AB“	52 783.02	52 783.02	„AB“	„AB“	„AB“
5-5	420600.31	449358.11	Sklypas	„AB“	„AB“	23 783.02	23 783.02	„AB“	„AB“	„AB“
5-6	420600.31	449358.11	Sklypas	„AB“	„AB“	52 783.02	52 783.02	„AB“	„AB“	„AB“
5-7	420600.31	449358.11	Sklypas	„AB“	„AB“	23 783.02	23 783.02	„AB“	„AB“	„AB“
5-8	420600.31	449358.11	Sklypas	„AB“	„AB“	52 783.02	52 783.02	„AB“	„AB“	„AB“
5-9	420600.31	449358.11	Sklypas	„AB“	„AB“	23 783.02	23 783.02	„AB“	„AB“	„AB“
5-10	420600.31	449358.11	Sklypas	„AB“	„AB“	52 783.02	52 783.02	„AB“	„AB“	„AB“
6-1	420600.31	449358.11	Sklypas	„AB“	„AB“	23 783.02	23 783.02	„AB“	„AB“	„AB“
6-2	420600.31	449358.11	Sklypas	„AB“	„AB“	52 783.02	52 783.02	„AB“	„AB“	„AB“
6-3	420600.31	449358.11	Sklypas	„AB“	„AB“	23 783.02	23 783.02	„AB“	„AB“	„AB“
6-4	420600.31	449358.11	Sklypas	„AB“	„AB“	52 783.02	52 783.02	„AB“	„AB“	„AB“
6-5	420600.31	449358.11	Sklypas	„AB“	„AB“	23 783.02	23 783.02	„AB“	„AB“	„AB“
6-6	420600.31	449358.11	Sklypas	„AB“	„AB“	52 783.02	52 783.02	„AB“	„AB“	„AB“
6-7	420600.31	449358.11	Sklypas	„AB“	„AB“	23 783.02	23 783.02	„AB“	„AB“	„AB“
6-8	420600.31	449358.11	Sklypas	„AB“	„AB“	52 783.02	52 783.02	„AB“	„AB“	„AB“
6-9	420600.31	449358.11	Sklypas	„AB“	„AB“	23 783.02	23 783.02	„AB“	„AB“	„AB“
6-10	420600.31	449358.11	Sklypas	„AB“	„AB“	52 783.02	52 783.02	„AB“	„AB“	„AB“
7-1	420600.31	449358.11	Sklypas	„AB“	„AB“	23 783.02	23 783.02	„AB“	„AB“	„AB“
7-2	420600.31	449358.11	Sklypas	„AB“	„AB“	52 783.02	52 783.02	„AB“	„AB“	„AB“
7-3	420600.31	449358.11	Sklypas	„AB“	„AB“	23 783.02	23 783.02	„AB“	„AB“	„AB“
7-4	420600.31	449358.11	Sklypas	„AB“	„AB“	52 783.02	52 783.02	„AB“	„AB“	„AB“
7-5	420600.31	449358.11	Sklypas	„AB“	„AB“	23 783.02	23 783.02	„AB“	„AB“	„AB“
7-6	420600.31	449358.11	Sklypas	„AB“	„AB“	52 783.02	52 783.02	„AB“	„AB“	„AB“
7-7	420600.31	449358.11	Sklypas	„AB“	„AB“	23 783.02	23 783.02	„AB“	„AB“	„AB“
7-8	420600.31	449358.11	Sklypas	„AB“	„AB“	52 783.02	52 783.02	„AB“	„AB“	„AB“
7-9	420600.31	449358.11	Sklypas	„AB“	„AB“	23 783.02	23 783.02	„AB“	„AB“	„AB“
8-1	420600.31	449358.11	Sklypas	„AB“	„AB“	23 783.02	23 783.02	„AB“	„AB“	„AB“
9-1	420600.31	449358.11	Sklypas	„AB“	„AB“	23 783.02	23 783.02	„AB“	„AB“	„AB“

**SUTARTINIAI ŽYMĖJIMAI**

	PLANUOJAMOS TERITORIJOS RIBA
	PLANUOJAMŲ ŽEMĖS SKLYPŲ RIBOS
	ESAMŲ ŽEMĖS SKLYPŲ RIBOS
	NAIKINAMOS ŽEMĖS SKLYPŲ RIBOS
	KASYBOS SKLYPO RIBOS
	ESAMA 35 kV ELEKTROS ORO LINIJA
	INŽINERINĖS INFRASTRUKTŪROS KORIDORIŲ RIBOS IR APSAUGOS ZONOS
	N1 PLANUOJAMA NAUDINGŲJŲ IŠKASENŲ TERITORIJA
	Z4 PLANUOJAMŲ ŽEMĖS OKIO PASKIRTIES SKLYPAI

**REGLAMENTAI**

<b>1</b>	SKLYPO NUMERIS
40251	SKLYPO PLOTAS, m²
X	X - ŽEMĖS SKLYPO NAUDOJIMO BŪDAS, POBŪDIS (INDEKSAS)
Y	Y - NAUDINGŲJŲ IŠKASENŲ GAVYBOS ATVIRŲ KASINIŲ (KARJERŲ) TERITORIA (p1-p2)
Z	Z - KITI ŽEMĖS OKIO PASKIRTIES ŽEMĖS SKLYPAI (p1)
a	a - LEISTINAS STATINIŲ AUKŠTIS TANKUMAS
	Q - LEISTINAS ŽEMĖS SKLYPO UŽSTATYMO INTENSIVUMAS
	Z - LEISTINAS ŽEMĖS SKLYPO UŽSTATYMO INTENSIVUMAS
	a - DOLOMITO KAMENS ATVIRAS KARJERAS

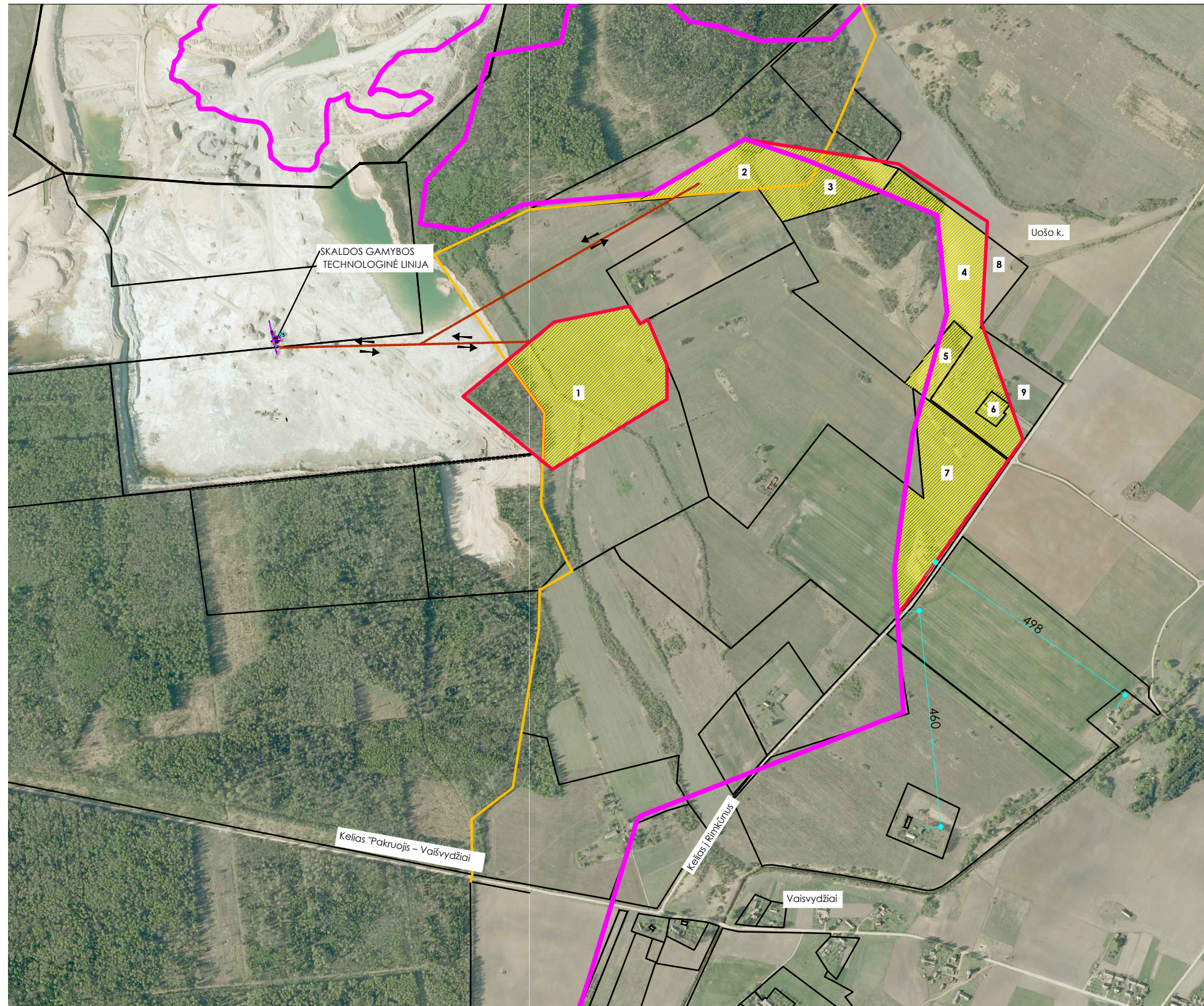
**PLANAVIMO TIKSLAS:**  
APIE 22 HA TERITORIJOJE SUFORMUOTI ŽEMĖS SKLYPUS IR NUSTATYTI SKLYPAMS TVARKYMO IR NAUDOJIMO REŽIMĄ NAUDINGŲJŲ IŠKASENŲ KARJERAMS ĮRENGTI IR EKSPLOATUOTI.

**PASTABOS:**  
1. SKLYPŲ KOORDINATĖS NUSTATYTOS GRAFIŠKAI. ATLIKUS TIKSLIUS GEODEZINIUS MATAVIMUS SKLYPO RIBŲ ILGIAI, PLOTAI GALI BŪTI KOREGUOJAMI.  
2. KELIO Į MEILŪNŲ APSAUGOS ZONOJE DOLOMITO KASYBA NEGALIMA.

**SPECIALIOSIOS ŽEMĖS NAUDOJIMO SĄLYGOS**  
2 – KELIŲ APSAUGOS ZONA (II) PO 10 M  
6 – ELEKTROS LINIJŲ APSAUGOS ZONOS (VI) PO 15 M  
23 – NAUDINGŲJŲ IŠKASENŲ TELKINIAI (XXIII)  
52 – DIRVOŽEMIO APSAUGA


<b>RG</b>		Inžinierė: 302478951 Tel. +370 10 722 80 11 47 599 El. p. rita@rg.pl Ad. LT-11100 Vilnius, Naugardų gatvė 111 AB OIB NR09 BANKAS		<b>PETRAŠIŪNŲ II TELKINIO DALIES DOLOMITO IŠTEKLIŲ NAUDOJIMO, PAKRUOJŲ R. SAV., VAISYDŽIŲ IR UOŠŲ K., DETALUSIS PLANAS</b>	
DIREKTORĖ	R. SIRIŪNAITĖ			2013-05	M
11	PV	R. SIRIŪNAITĖ		2013-05	1:2000
PLANAVIMO ORGANIZATORIUS:		PAKRUOJŲ RAJONO SAVIVALDYBĖS ADMINISTRACIJOS DIREKTORIUS		LAPAS	
DET.PL.					D.PL-2





PLANUOJAMOS TERITORIJOS PLANAS  
M 1:10000

- SUTARTINIAI ŽENKLAI
- DOLOMITO TELKINIO "PETRAŠIŪNAI II" IŠTEKLIŲ RIBA
  - PAPILDOMAI IŠŽVALGYTO TELKINIO RIBA (2011 M)
  - PLANUOJAMAS NAUDINGŲJŲ IŠKASENŲ ŽEMĖS PLOTAS
  - KADASTRINĖS VIETOVĖS RIBA
  - TRANSPORTO JUDĖJIMO SCHEMA
  - PLANUOJAMO SKLYPO NUMERIS
  - IŠEKSPLUATUOTA TELKINIO DALIS

		Įmonės kodas: 302476951 Tel.: 8 614 10 722, (8 421) 47 559 El.p.: studija.rg@gmail.com A/s : LT514010045600206873 AB DnB NORD BANKAS		<b>PETRAŠIŪNŲ II TELKINIO DALIES DOLOMITO IŠTEKLIŲ NAUDOJIMO, PAKRUOJO R. SAV., VAIŠVYDŽIŲ IR UOŠO K., DETALUSIS PLANAS</b>	
11	DIREKTORĖ PV	R. SIRIŪNAITĖ R. SIRIŪNAITĖ	2013-05 2013-05	PLANAVIMO ORGANIZATIUS: <b>PAKRUOJO RAJONO SAVIVALDYBĖS ADMINISTRACIJOS DIREKTORIUS</b>	
Stadija: DET.PL.			LAPAS D.PL-3		