



PAKRUOJO RAJONO SAVIVALDYBĖS TARYBA

SPRENDIMAS

**DĖL PAKRUOJO R. SAV., SIGUTĖNŲ K. ESANČIO ŽEMĖS SKLYPO
(KADASTRINIS NR. 6543/0015:237) DETALIOJO PLANO PATVIRTINIMO**

2013 m. spalio 16 d. Nr. T-253

Pakruojis

Vadovaudamasi Lietuvos Respublikos vietos savivaldos įstatymo (Žin., 1994, Nr. 55-1049; 2008, Nr. 113-4290) 16 straipsnio 3 dalies 8 punktu, Lietuvos Respublikos teritorijų planavimo įstatymo (Žin., 1995, Nr. 107-2391; 2013, Nr. 76-3824) 26 straipsnio 4 dalimi ir atsižvelgdama į Valstybinės teritorijų planavimo ir statybos inspekcijos prie Aplinkos ministerijos Šiaulių teritorijų planavimo ir statybos valstybinės priežiūros skyriaus 2013 m. rugpjūčio 27 d. teritorijų planavimo dokumento patikrinimo aktą Nr. TP1-2190-(19.4), Pakruojo rajono savivaldybės taryba **n u s p r e n d ž i a**,

patvirtinti Pakruojo r. sav., Sigutėnų k. esančio žemės sklypo (kadastrinis Nr. 6543/0015:237) detalų planą, paruoštą 2013 m. uždarnosios akcinės bendrovės „R. G. studija“. Plane 1,0854 ha žemės ūkio paskirties sklypas padalintas į du sklypus ir vieno žemės sklypo (0,3990 ha) pakeista paskirtis iš žemės ūkio į kitą (naudojimo būdas – pramonės ir sandėliavimo objektų teritorijos, naudojimo pobūdis – pramonės ir sandėliavimo objektų statybos) bei sklypui nustatyti tvarkymo, naudojimo režimo reikalavimai.

Šis sprendimas gali būti skundžiamas Lietuvos Respublikos administracinių bylų teisenos įstatymo nustatyta tvarka.

PRIDEDAMA. Detaliojo plano sprendiniai (aiškinamasis raštas ir brėžinys), 7 lapai.

Merė

Asta Jasiūnienė

Objektas: Pakruojo r. sav., Sigutėnų k. žemės sklypo (kadastrinis Nr. 6543/0015:237) padalinimo ir paskirties keitimo detalusis planas
Planavimo organizatorius: UAB „Parketo gamyba“

AIŠKINAMASIS RAŠTAS

I. Bendrieji duomenys

Atliekamas sklypo (kadastrinis Nr.6543/0015:237), esančio Sigutėnų k., Pakruojo r. sav., padalinimo detalusis planas. **Planavimo tikslas** – padalinti 1,100 ha žemės sklypą į du sklypus, pakeisti vieno žemės sklypo (apie 0,4 ha) paskirtį iš žemės ūkio į kitą (pramonės ir sandėliavimo įmonių statybos) bei nustatyti apie 0,4 ha žemės sklypui tvarkymo ir naudojimo režimą.

Detalusis planas rengiamas pagal šiuos dokumentus:

- Planavimo užduotį;
- Sutartimi „Dėl detaliojo teritorijų planavimo organizatoriaus teisių ir pareigų perdavimo“ (Nr.1 2013-02-18);
- Planavimo sąlygų sąvadą detaliojo planavimo dokumentui rengti Nr.13.9, išduotą 2013-04-29;
- Nuosavybės dokumentus;
- VSTT prie aplinkos ministerijos 2013-03-14 raštu Nr. (4)-V3-703(7.16) „Dėl planuojamos ūkinės veiklos įgyvendinimo poveikio įsteigtoms ar potencialioms „Natura 2000“ teritorijoms reikšmingumo išvados“;
- Sigutėnų k. sklypų (kadastriniai Nr. 6543/0015:75, Nr. 6543/0015:242) detalusis planas parketo gamybos cechui ir lentpjūvei įrengti, registro Nr. 000239;
- Mažeikių kadastro vietovės žemės reformos žemėtvarkos projektus, registro Nr. 000280, Nr.000412,Nr.000431, Nr. 000482;
- Pakruojo rajono savivaldybės teritorijos bendrąjį planą, registro Nr. 000349;
- UAB „Imposta“ įmonėje atliktą toponuotrauką M 1:500.

Planavimo organizatoriaus teisės ir pareigos perduotos UAB „Parketo gamyba“ (Pakruojo rajono savivaldybės administracijos direktoriaus ir UAB „Parketo gamyba“ detaliojo teritorijų planavimo organizatoriaus teisių ir pareigų perdavimo sutartis Nr. 3, 2012-10-03).

II. Esamos padėties analizė

Vieta, teritorijos gretimybės. Planuojamas sklypas yra Sigutėnų k. šiaurinėje dalyje, šalia esančio parketo gamybos cecho. Sklypo dydis atlikus tikslus kadastrinius matavimus – 1,0854 ha, paskirtis – žemės ūkio, naudojimo būdas – kiti žemės ūkio paskirties žemės sklypai. Iš rytų pusės sklypas ribojasi melioracijos grioviu, iš pietų ir šiaurės – su esamais žemės ūkio paskirties sklypais, vakarinėje pusėje – pramonės ir sandėliavimo objektų teritorijos sklypu.

Inžineriniai tinklai. Sklypas melioruotas.

Želdiniai. Sklype želdinių nėra.

Gamtos ir kultūros paveldo objektai. Sklypas patenka į „Natura 2000“ teritoriją – Gedžiūnų miško biosferos poligoną (LTPAKB002).

Esama susisiekimo sistema. Į sklypą patenkama per sklypą, kurio kadastrinis Nr. 6543/0015:314 (sklypo bendrasavininkai UAB „Parketo gamyba“ ir valstybė).

Reljefas. Planuojamos teritorijos reljefas sąlyginai lygus su nedideliu nuolydžiu į šiaurės pusę, absoliutinės altitudės svyruoja nuo 65.30 iki 64.11 virš Baltijos jūros lygio.

III. Detaliojo plano sprendiniai

Teritorijos vystymo tendencijos. Pakruojo rajono savivaldybės teritorijos bendrajame plane šioje teritorijoje yra įstatymiškai organizuota koncervacija, tausojantis miškų ūkis, intensyvus žemės ūkis. Sklypas dalinamas į du sklypus. Vienas iš jų lieka žemės ūkio paskirties, kito paskirtis keičiama į kitos paskirties žemę, naudojimo būdas – pramonės ir sandėliavimo objektų teritorijos, naudojimo pobūdis – pramonės ir sandėliavimo objektų statybos.

Teritorijos naudojimo ir apsaugos kryptys, tvarkymo prioritetai. Sklypas dalinamas ir reglamentai nustatomi, atsižvelgiant į :

- Esamą sklypo infrastruktūrą;
- STR 2.03.02:2005 Gamybos, pramonės ir sandėliavimo statinių sklypų tvarkymas.

Statinių statybos vieta, statybos riba. Sklypų užstatymo zona nustatoma 3 m. atstumu nuo sklypo ribos, atsižvelgiant į esamą užstatymą.

Statinių architektūra sprendžiama techninio projekto studijoje, pastatų siluetą , kompoziciją, ir fasadų medžiagas derinant su aplinka.

Susisiekimo sistemos organizavimas. Įvažiavimas į sklypą numatomas iš esamo parketo gamybos cecho teritorijos. Mašinos parkuojamos sklype įrengtoje aikštelėje. Reikalinga parkavimo aikštelė 30 mašinų: 600 m² sandėlių (mašinų statymo vietų skaičius nustatytas pagal STR 2.06.01:1999 „Miestų, miestelių ir kaimų susisiekimo sistemos“ reikalavimus).

Teritorijos tvarkymas, vertikalus planiravimas. Planuojamos teritorijos reljefas yra tinkamas statybai, keisti reljefo nenumatoma. Galimas minimalius planiravimas, tvarkant sklypo teritoriją.

Inžineriniai tinklai.

Visų požeminių tinklų planuojamos kloti vietos pažymėtos preliminariai. Jos gali būti tikslinamos, rengiant statinių techninius projektus, laikantis norminių atstumų tarp tinklų ir statinių. Inžinerinė infrastruktūra bus detalizuojama techninio projekto studijoje derinant su inžinerinius tinklus eksploatuojančiomis įmonėmis pagal išduotas projektavimo sąlygas.

Elektros tinklai. Elektros perdavimui numatoma tiesti požeminį 0,4 kV elektros kabelį nuo esamo parketo gamybos cecho. Šiai linijai nustatoma 2 m. pločio apsaugos zona.

Drenažas. Teritorija melioruota požeminių drenažu. Esami drenažo tinklai rekonstruojami techninio projekto studijoje, pagal Pakruojo rajono savivaldybės žemės ūkio skyriaus sąlygas Nr. 3, išduotas 2013-04-9. Darbai atliekami žemės savininko lėšomis. Darbai turi būti vykdomi pagal melioracijos techninio reglamento MTR 2.02.01:2006 „Melioracijos statiniai. Pagrindiniai reikalavimai“ ir MTR 1.12.01:2008 „Melioracijos statinių techninės priežiūros taisyklės“ nuostatas.

Gaisrinė sauga.

Rengiant detalų planą, vadovautasi “Gaisrinės saugos pagrindiniais reikalavimais“ patvirtintais Priešgaisrinės apsaugos ir gelbėjimo departamento prie Vidaus reikalų ministerijos direktoriaus 2010 m. gruodžio 7d įsakymu. Nr. 1-338, bendrosiomis gaisrinės saugos taisyklėmis (BPST), patvirtintomis Priešgaisrinės apsaugos ir gelbėjimo departamento prie Vidaus reikalų ministerijos direktoriaus 2010-08-19, bei STR 2.03.02:2005 Gamybos, pramonės ir sandėliavimo statinių sklypų tvarkymas. Minimalus atsparumo ugniai laipsnis – III, išlaikant atstumus tarp pastatų. Jei atstumas tarp pastatų yra mažesnis už reikalaujamą, gaisro plitimas ribojamas konstrukcinėmis priemonėmis. Priešgaisrinis vandentiekis yra numatytas esamoje vandentiekio trasoje.

Minimalūs priešgaisriniai atstumai tarp pastatų bei kitų statinių

Pastato ugniai atsparumo laipsnis	Atstumas (m) iki gyvenamųjų pastatų bei kitų pastatų, kurių ugniai atsparumo laipsnis		
	I	II	III
I	6	8	10
II	8	8	10
III	10	10	15

Planuojamos teritorijos tvarkymo ir naudojimo režimai, specialiosios sąlygos.

Įvertinus esamą padėtį, galiojančių teritorijų planavimo dokumentų nuostatas, planavimo tikslus, konkretizuojami detaliojo plano sprendiniai:

Sklypas Nr. 1 – 3990 m²;

Planuojamam sklypui nustatomas šis tvarkymo ir naudojimo režimas:

- Pagrindinė tikslinė žemės naudojimo paskirtis – kita; teritorijos naudojimo būdas – pramonės ir sandėliavimo objektų teritorijos; pobūdis – pramonės ir sandėliavimo objektų statybos (P1, tp 8).
- Leistinas statinių aukštis – 8,5 m.
- Leistinas užstatymo tankumas – 75 %.
- Leistinas sklypo užstatymo intensyvumas – 150%.
- Priklausomųjų želdynų norma – 10%;
- Melioracijos tinklų rekonstrukciją spręsti rengiant techninius statybos projektus.

Sklypui Nr. 1 nustatomos **specialiosios žemės naudojimo sąlygos** pagal „Specialiąsias žemės ir miško naudojimo sąlygas“, patvirtintas LR Vyriausybės 1992 m. gegužės 12 d. nutarimu Nr. 343:

14 – gamybinių ir komunalinių objektų sanitarinės apsaugos ir taršos poveikio zonos (XIV);

21 – žemės sklype įrengtos valstybei priklausančios melioracijos sistemos bei įrenginiai (XXI);

52 – dirvožemio apsaugos zona (LII);

Gedžiūnų miško biosferos poligonas.

Sklypas Nr. 2 – 6864 m².

Planuojamam sklypui nustatomas šis tvarkymo ir naudojimo režimas:

Žemės sklypo naudojimo paskirtis – žemės ūkio paskirties žemė; naudojimo būdas – kiti žemės ūkio paskirties sklypai (**Z4, tp1**).

Sklypui Nr. 2 nustatomos **specialiosios žemės naudojimo sąlygos** pagal „Specialiąsias žemės ir miško naudojimo sąlygas“, patvirtintas LR Vyriausybės 1992 m. gegužės 12 d. nutarimu Nr. 343:

14 – gamybinių ir komunalinių objektų sanitarinės apsaugos ir taršos poveikio zonos (XIV);

21 – žemės sklype įrengtos valstybei priklausančios melioracijos sistemos bei įrenginiai (XXI);

52 – dirvožemio apsaugos zona (LII);

Gedžiūnų miško biosferos poligonas.

IV. Sprendinių pasekmių vertinimas

Vadovaujantis LR Vyriausybės nutarimu Nr.920 (2004-07-16) „Dėl Teritorijų planavimo dokumentų sprendinių poveikio vertinimo tvarkos aprašo patvirtinimo“, atliekamas detaliojo plano sprendinių poveikio vertinimas.

Pritaikius šiuolaikinius sprendinius ir technologijas, aplinkos kokybė ir higieninė būklė turi atitikti aplinkosaugos ir higienos reikalavimus. Pastatų statybai ir apdailai naudojamos tradicinės statybinės ir apdailos medžiagos.

Detaliojo plano sprendinių pasekmių poveikio vertinimas:

- Poveikis teritorijos vystymo darnai ir planuojamai veiklai.

Esamas kraštovaizdis urbanizuotas. Numatyta statyba nepažeis esamų užstatymo principų, turės minimalų poveikį aplinkai, nesukels papildomų apribojimų gretimiems žemės sklypams ir jų paskirčiai. Sprendiniai galiojantiems teritorijų planavimo dokumentams bei Pakruojo rajono savivaldybės administracijos išduotoms planavimo sąlygoms neprieštaruja.

- Poveikis ekonominei, socialinei aplinkai.

Planuojamas teigiamas poveikis ekonominei ir socialinei aplinkai, nes bus įsisavinta teritorija, esanti šalia inžineriškai įrengtos teritorijos. Sprendinių įgyvendinimas nepažeidžia vietos bendruomenės interesų.

- Poveikis gamtinei aplinkai ir kraštovaizdžiui.

Esamas kraštovaizdis vizualiai veikiamas parketo gamybos pastatų ir Sigutėnų kaimo užstatymo ir esamų vienkiemių. Numatomas nedidelis pastatų užstatymas nepažeis kaimo užstatymo principų. Prieš pradėdant statybos darbus, dirvožemį nuo statybos aikštelių nuimti ir susandėliuoti. Baigus statybos montavimo darbus dirvožemis turi būti paskleidžiamas.

Teritorija patenka į „Natura 2000“ teritoriją – Gedžiūnų miško biosferos poligoną, kuriam yra suteiktos Europos ekologinio tinklo „Natura 2000“ paukščių apsaugai svarbios teritorijos statusas. Teritorija nuo mažojo erelio rėksnio veisimosi vietų yra nutolusi daugiau nei 1 km, planuojama ūkinę veiklą negali sukelti reikšmingo poveikio „Natura 2000“ teritorijoje saugomoms vertybėms. Buvo atliktas ir pateiktas vertinti VSTT prie Aplinkos ministerijos planuojamos ūkinės veiklos įgyvendinimo poveikio įsteigtoms ar potencialioms „Natura 2000“ teritorijoms reikšmingumo nustatymo aprašas. Gauta išvada, kad planuojamos ūkinės veiklos įgyvendinimas negali daryti reikšmingo neigiamo poveikio „Natura 2000“ teritorijoms ir šiuo atžvilgiu neprivaloma atlikti planuojamos ūkinės veiklos poveikio aplinkai vertinimo.

- Aplinkos kokybės ir higieninės būklės aspektu.

Planuojamai ūkinei veiklai nustatoma 100 m. sanitarinė apsaugos zona, į kurią patenka esamas parketo gamybos cechas ir žemės ūkio paskirties sklypai. Vykdoma ūkinė veikla turės tenkinti nustatytus oro taršos, triukšmo lygio leidžiamus norminius dydžius teritorijoje. Ūkinės veiklos poveikis aplinkai numatomas minimalus, vietos biologinei įvairovei ir gamtiniams resursams poveikio neturės ir papildomų apsaugos priemonių nereikalauja.

Teritorijų planavimo dokumento sprendinių poveikio vertinimo lentelė

1.	Teritorijų planavimo dokumento organizatorius: UAB „Parketo gamyba“		
2.	Teritorijų planavimo dokumento rengėjas: UAB „R.G. studija“, direktorė R. Siriūnaitė		
3.	Teritorijų planavimo dokumento pavadinimas: Pakruojo r. sav. Sigutėnų k. žemės sklypo (kad. Nr. 6543/0015:237) padalinimo ir paskirties keitimo detalusis planas		
4.	Ryšys su planuojamai teritorijai galiojančiais teritorijų planavimo dokumentais: Pakruojo rajono savivaldybės teritorijos bendrasis planas, reg. Nr. 000349; Mažeikių kadastro vietovės žemės reformos žemėtvarkos projektai, registro Nr.000280, Nr.000412, Nr.000431;Nr. 000482. Sigutėnų k. sklypų (kadastrinis nr. 6543/0015:75, nr. 6543/0015:242) detalusis planas parketo gamybos cechui ir lentpjūvei įrengti, registro nr.000239.		
5.	Ryšys su patvirtintais ilgalaikiais ar vidutinės trukmės strateginio planavimo dokumentais: –		
6.	<i>Status quo</i> situacija: Sklypas yra žemės ūkio paskirties, neužstatytas.		
7.	Tikslas, kurio siekiama įgyvendinant teritorijų planavimo sprendinius: – padalinti 1,100 ha žemės sklypą į du sklypus, pakeisti vieno žemės sklypo (apie 0,4 ha) paskirtį iš žemės ūkio į kitą (pramonės ir sandėliavimo įmonių statybos) bei nustatyti apie 0,4 ha žemės sklypui tvarkymo ir naudojimo režimą.		
8.	Galimo sprendinių poveikio vertinimas (pateikiamas apibendrintas poveikio aprašymas ir įvertinimas)		
9.	Vertinimo aspektai	Teigiamas (trumpalaikis, ilgalaikis) poveikis	Neigiamas (trumpalaikis, ilgalaikis) poveikis
	Sprendinio poveikis:		
	teritorijos vystymo darnai ir (ar) planuojamai veiklos sričiai	Teigiamas.	
	ekonominei aplinkai	Teigiama	

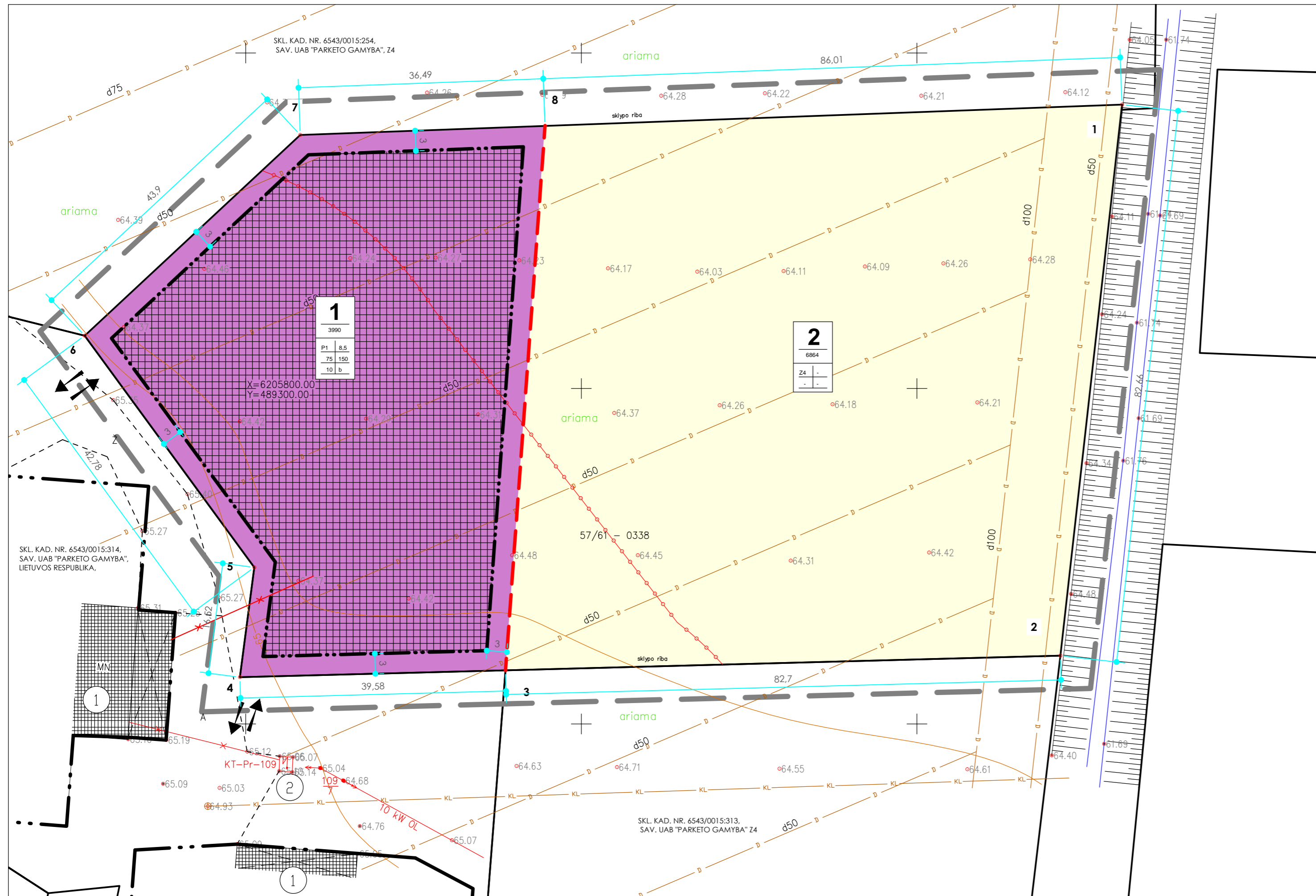
	socialinei aplinkai	–	
	gamtinei aplinkai ir kraštovaizdžiui	Nenumatomas	
10.	Siūlomos alternatyvos poveikis: teritorijos vystymo darnai ir (ar) planuojamai veiklos sričiai	Alternatyva nenagrinėjama	
	ekonominei aplinkai		–
	socialinei aplinkai	–	–
	gamtinei aplinkai ir kraštovaizdžiui	–	–

Išvada.

Įvertinus planuojamos teritorijos situaciją, gretimų žemės sklypų paskirtį, daroma išvada, kad detaliojo plano sprendiniuose numatyta veikla, vykdoma laikantis nustatytų apribojimų, planuojamai teritorijai galiojančių aplinkos apsaugos, higienos bei statybos ir projektavimo normatyvinių dokumentų reikalavimų, neturės neigiamo poveikio aplinkai bei gretimybėms. Sklypo užstatymo reglamentai užtikrins kraštovaizdžio kokybę. Šio detaliojo plano sprendiniai neprieštaruja galiojančių (ruošiamų) teritorinio planavimo dokumentų nuostatoms.

Sudarė R. Siriūnaitė, PV (kv. atestatas Nr. 11, išduotas 2012-12-19)

Planavimo organizatorius UAB „Pakruojo parketas“ direktorius Ž. Šimanskis



DETALIOJO PLANO TERITORIJOS TVARKYMO REŽIMO PAGRINDINIŲ SPRENDINIŲ APRAŠOMOJI LENTELĖ

Sklypo Nr.	Sklypo plotas, m ²	Sklypo (jo dalies) kampų koordinatės	Sklypo plotas, m ²	konkretnis teritorijos naudojimo tipas	galimi žemės naudojimo būdai (pobūdžiai)	Privalomieji reikalavimai					Kiti					
						statinio aukštis	užstatymo tankumas	užstatymo intensyvumas	servitutai	statinių aukštis (mo-iki)	statinių paskirtys	papildomi reikalavimai				
X	Y					mo	iki									
1	3	6205758,00	489338,71	3990	Kaimo teritorija	P/P1	8,5	73,00	73,0	75	150	-	-	1-2	Sandėliavimo pastatų statyba	14 (3990 m ²) 21 (3990 m ²) 52 (3990m ²) Gedžiųjų miško biosferos poligonas (3990 m ²)
	4	6205756,96	489299,14													
	5	6205773,34	489301,27													
	6	6205807,87	489276,01													
	7	6205837,80	489308,13													
	8	6205839,15	489344,59													
2	1	6205842,32	489430,55	6864	Kaimo teritorija	Z/Z4	-	-	-	-	-	-	-	-	-	14 (563 m ²) 21 (6864 m ²) 52(6864 m ²) Gedžiųjų miško biosferos poligonas (6864 m ²)
	2	6205760,17	489421,38													
	3	6205758,00	489338,71													
	8	6205839,15	489344,59													

SPECIALIOSIOS ŽEMĖS NAUDOJIMO SĄLYGOS

14 – GAMYBINIŲ IR KOMUNALINIŲ OBJEKTŲ SANITARINĖS APSAUGOS IR TARŠOS POVEIKIO ZONOS (XIV)
21 – ŽEMĖS SKLYPE ĮRENGTOS VALSTYBEI PRIKLAUSANČIOS MELIORACIJOS SISTEMOS BEI ĮRENGINIAI (XXI).
52- DIRVOŽEMIO APSAUGA (LII).

PLANAVIMO ORGANIZATORIUS	UAB "PARKETO GAMYBA"
DETALUSIS PLANAS M 1:500	
ŽEMĖS SKLYPO KADASTRINIS NUMERIS	6543/0015:237
ADRESAS	SIGUTĖNŲ K. PAKRUOJO R.
SKLYPO DYDIS	1,0854 HA
EKSPLIKACIJA	
Eksp. Nr.	PAVADINIMAS
1	ESAMOS PARKETO GAMYBOS CECHAS
2	ESAMA TRANSFORMATORINĖ

REGLAMENTAI	
1	SKLYPO NUMERIS
1862	SKLYPO PLOTAS, m ²
X	Y
Q	Z
a	b
X – ŽEMĖS SKLYPO NAUDOJIMO BŪDAS, POBŪDIS (INDEKSAS): P1 – PRAMONĖS IR SANDĖLIAVIMO ĮMONIŲ STATYBOS (tp8); Z4 – KITI ŽEMĖS ŪKIO PASKIRTIES ŽEMĖS SKLYPAI (tp1) Y – LEISTINAS STATINIŲ AUKŠTIS, M Q – LEISTINAS ŽEMĖS SKLYPO UŽSTATYMO TANKUMAS, % Z – LEISTINAS ŽEMĖS SKLYPO UŽSTATYMO INTENSIVUMAS, % a – PRIKLAUSOMŲJŲ ŽELDYNŲ NORMA, % b – MELIORACIJOS TINKLŲ REKONSTRUKCIJĄ SPREŠTI RENGIANŲ STATYBOS TECHNIŲ PROJEKTUS	

SUTARTINIAI ŽYMĖJIMAI	
	PLANUOJAMOS TERITORIJOS RIBA
	PLANUOJAMŲ ŽEMĖS SKLYPŲ RIBOS
	ESAMŲ SKLYPŲ RIBOS
	KITI ŽEMĖS ŪKIO PASKIRTIES ŽEMĖS SKLYPAI
	PRAMONĖS IR SANDĖLIAVIMO ĮMONIŲ STATYBOS
	ESAMOS UŽSTATYMAS
	STATOMŲ STATINIŲ ZONA
	STATYBOS RIBA
	SANITARINIŲ APSAUGOS ZONŲ RIBA
	EISMO KRYPTIS
	ESAMI LIETAUS KANALIZACIJOS TINKLAI
	ESAMI DRENAŽO TINKLAI
	ESAMOS 0,4 KV ELEKTROS KABELIS
	ESAMA 10 KV ELEKTROS ORO LINIJA
	NUMATOMAS 0,4 KV ELEKTROS KABELIS

SUDERINIMŲ NUORAŠAS:

- PLANAVIMO ORGANIZATORIUS – UAB "PARKETO GAMYBA" Ž. ŠIMANSKIS (PARAŠAS)
- PAKRUOJO RAJONO SAVIVALDYBĖS VYR. ARCHITEKTAS ARTŪRAS ŠUKYS (PARAŠAS) NR.8, 2013-07-30.
- TERITORIJŲ PLANAVIMO DOKUMENTO PATIKRINIMO AKTO NR. TP1-2190-(19.4) 2013-08-27 PATIKRINIMO IŠVADA TEIGIAMA (PARAŠAS) ŠIAULIŲ TSPVP SKYRIAUS SPECIALISTAS RIMVYDAS ŠILEIKA

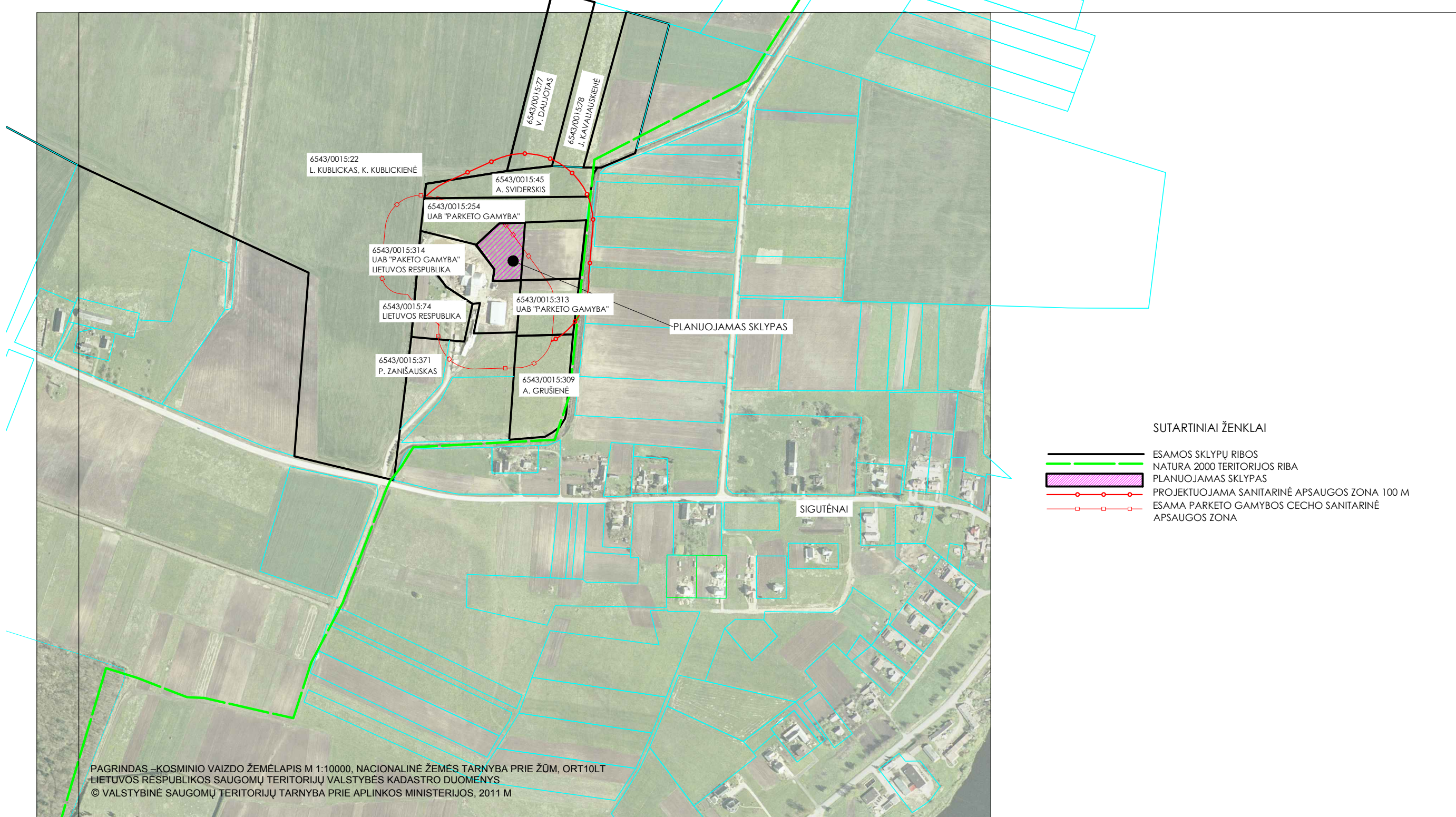
NUORAŠAS TIKRAS: PROJEKTO VADOVĖ R. SIRIŪNAITĖ

RG STUDIA		Įmonės kodas: 302476961 Tel.: 8 614 10 722 (8 421) 47 559 El.p.: studija_rg@gmail.com Ad.: LT514010045600206873 AB DNB NORD BANKAS	PAKRUOJO R. SAV., SIGUTĖNŲ K. ŽEMĖS SKLYPO (KADASTRINIS NR. 6543/0015:237) PADALINIMO IR PASKIRTIES KEITIMO DETALUSIS PLANAS
DIREKTORĖ	R. SIRIŪNAITĖ	2013-05	M
11	PV	R. SIRIŪNAITĖ	2013-05
PLANAVIMO ORGANIZATIUS: UAB "PARKETO GAMYBA"			TERITORIJŲ TVARKYMO IR NAUDOJIMO REŽIMO NUSTATYMO BRĖŽINYS
Stadija: DET.PL.			LAPAS D.PL-2

PLANAVIMO TIKSLAS:
PADALINTI 1,100 HA ŽEMĖS SKLYPĄ Į DU SKLYPUS, PAKEISTI VIENO ŽEMĖS SKLYPO (APIE 0,4000 HA) PASKIRTĮ IŠ ŽEMĖS ŪKIO Į KITA (PRAMONĖS IR SANDĖLIAVIMO ĮMONIŲ STATYBOS) BEI NUSTATYTI APIE 0,4000 HA ŽEMĖS SKLYPIŲ TVARKYMO IR NAUDOJIMO REŽIMĄ.

PASTABOS:
1. SKLYPŲ KOORDINATĖS NUSTATYTOS GRAFIŠKAI. ATLIKUS TIKSLIUS GEODEZINIUS MATAVIMUS SKLYPO RIBŲ ILGIAI, PLOTAI GALI BŪTI KOREGUOJAMI.

UAB "Imposta"			
LICENCIJOS NR. TK – 1101 – (1071) 1GKV–779			
pareigos	v., pavard?	parašas	data
VYKDYTOJAS	J.Gruzdas		A.V.
UŽSAKOVAS	Pakruojis raj., Sigutėnų k., sklypo Nr. 654300150237		
OBJEKTAS	Topografinė nuotrauka M1:500		
Koordinatų sistema	LKS'94	LAP?	LAPAS
Aukščių sistema	Baltijos	1	1



SUTARTINIAI ŽENKLAI

- ESAMOS SKLYPŲ RIBOS
- NATURA 2000 TERITORIJOS RIBA
- PLANUOJAMAS SKLYPAS
- PROJEKTUOJAMA SANITARINĖ APSAUGOS ZONA 100 M
- ESAMA PARKETO GAMYBOS CECHO SANITARINĖ APSAUGOS ZONA

PAGRINDAS –KOSMINIO VAIZDO ŽEMĖLAPIS M 1:10000, NACIONALINĖ ŽEMĖS TARNYBA PRIE ŽŪM, ORT10LT
 LIETUVOS RESPUBLIKOS SAUGOMŲ TERITORIJŲ VALSTYBĖS KADASTRO DUOMENYS
 © VALSTYBINĖ SAUGOMŲ TERITORIJŲ TARNYBA PRIE APLINKOS MINISTERIJOS, 2011 M

		Įmonės kodas: 302476951 Tel.: 47559; 8 614 10 721, El.p.: studija.rg@gmail.com A/F: LT514010045600206873 AB DnB NORD BANKAS		PAKRUOJO R. SAV., SIGUTĖNŲ K. ŽEMĖS SKLYPO (KADASTRINIS NR. 6543/0015:237) DETALUSIS PLANAS	
		11	DIREKTORĖ	R. SIRIŪNAITĖ	2013-02
	PV	R. SIRIŪNAITĖ	2013-02		1:5000
	PROJEKTAVO	R. SIRIŪNAITĖ	2013-02	SITUACINĖ SCHEMA	
	Užsakovas:	UAB "PARKETO GAMYBA"			LAPAS
Stadija:	DET.PL.				DP -3