



PAKRUOJO RAJONO SAVIVALDYBĖS TARYBA

SPRENDIMAS

DĖL VĖJO JĖGAINIŲ PARKŲ PLĖTROS PAKRUOJO RAJONE, PAKRUOJO IR LYGUMŲ SENIŪNIJOSE, SPECIALIOJO PLANO PATVIRTINIMO

2012 m. gegužės 31 d. Nr. T-151
Pakruojis

Vadovaudamasi Lietuvos Respublikos teritorijų planavimo įstatymo (Žin., 1995, Nr. 107-2391; 2004, Nr. 21-617; 2009, Nr. 159-7205) 18 straipsnio 4 dalimi ir atsižvelgdama į Lietuvos Respublikos valstybinės teritorijų planavimo ir statybos inspekcijos prie Aplinkos ministerijos Šiaulių teritorijų planavimo ir statybos valstybinės priežiūros skyriaus 2012 m. balandžio 30 d. teritorijų planavimo dokumento patikrinimo aktą Nr. TP1-837-(19.4), Pakruojo rajono savivaldybės taryba n u s p r e n d ž i a ,

patvirtinti Vėjo jėgainių parkų plėtros Pakruojo rajone, Pakruojo ir Lygumų seniūnijose, specialųjį planą, paruoštą 2012 m. uždarnosios akcinės bendrovės „R. G. studija“. Plane numatyti šeši galimi vėjo jėgainių parkai: Lygumų seniūnijoje – penki vėjo jėgainių parkai, Pakruojo seniūnijoje – vienas parkas.

Šis sprendimas gali būti skundžiamas Lietuvos Respublikos administracinių bylų teisenos įstatymo nustatyta tvarka.

PRIDEDAMA. Specialiojo plano sprendiniai (aiškinamasis raštas ir brėžiniai), 14 lapų.

Merė

Asta Jasiūnienė

Objektas: Vėjo jėginių parkų plėtros Pakruojo rajone, Pakruojo ir Lygumų seniūnijose specialusis planas**Planavimo organizatorius: Pakruojo rajono savivaldybės administracijos direktorius****AIŠKINAMASIS RAŠTAS****I. Bendrieji duomenys**

UAB „R.G. studija“ atlieka vėjo jėginių parkų statybos specialųjį planą vadovaujantis Pakruojo rajono savivaldybės tarybos 2011-07-07 sprendimu Nr. T-201 „Dėl vėjo jėginių parkų plėtros specialiojo plano ir detaliųjų planų rengimo vėjo jėgainėms pastatyti“.

Planavimo tikslas – suformuoti ilgalaikes vėjo jėginių parkų plėtros savivaldybės teritorijoje kryptis, numatyti galimas vėjo jėginių parkų – vėjo jėginių, transformatorinių pastočių, inžinerinių tinklų bei susisiekimo komunikacijų – teritorijas, numatyti galimą vėjo jėginių parkų įtaką visuomenei, gamtai, gyvenamajai aplinkai ir galimos įtakos kompensacijos priemonės, užtikrinančias kraštovaizdžio tvarkymą, ekologinę pusiausvyrą, gamtinio karkaso formavimą, gamtos ir kultūros paveldo objektų išsaugojimą planuojamoje teritorijoje, suderinti valstybės, savivaldybės, energetikos įmonių, fizinių ir juridinių asmenų ar jų grupių interesus aprūpinant vartotojus energijos ištekliais.

Vėjo jėginių parkų plėtros Pakruojo ir Lygumų seniūnijose specialusis planas, atsižvelgiant į planavimo tikslus ir uždavinius, rengiamas remiantis Lietuvos įstatymais, Vyriausybės nutarimais, taisyklėmis ir kitais norminiais dokumentais reglamentuojančiais planavimą, o taip pat planavimo sąlygų sąvadu bei planuojamai teritorijai taikomais galiojančio lygmens teritorijų planavimo dokumentų sprendinių ir kitų strateginių dokumentų bei programų nuostatų reikalavimais.

Specialusis planas rengiamas pagal šiuos dokumentus:

- ▲ Planavimo užduotį;
- ▲ Pakruojo rajono savivaldybės tarybos 2011 m. liepos 7 d. sprendimą Nr. T-201 Dėl vėjo jėginių parkų plėtros specialiojo plano ir detaliųjų planų rengimo vėjo jėgainėms pastatyti“ ;
- ▲ Planavimo sąlygomis rajono lygmens specialiojo planavimo dokumentui rengti Nr. 11.11 (2011-10-20);
- ▲ Šiaulių visuomenės sveikatos centro Pakruojo skyriaus 2011-09-01 planavimo sąlygomis Nr.PST-331;
- ▲ Šiaulių regiono aplinkos apsaugos departamento 2010-09-16 planavimo sąlygomis Nr.391;
- ▲ Pakruojo rajono savivaldybės administracijos Žemės ūkio skyriaus 2011-08-26 planavimo sąlygomis Nr.2;
- ▲ Kultūros paveldo departamento prie Kultūros ministerijos Šiaulių teritorinio padalinio 2011-08-31 planavimo sąlygomis Nr.7.14.Š-2Š-417;
- ▲ Civilinės aviacijos administracijos 2011-09-08 planavimo sąlygomis Nr.12R-1869(35);
- ▲ Nacionalinės žemės tarnybos prie Žemės ūkio ministerijos Pakruojo žemėtvarkos skyriaus 2011-09-06 planavimo sąlygomis Nr.29PLS-4;
- ▲ AB LESTO Pakruojo skyriaus 201-09-19 planavimo sąlygomis Nr.44870-11-0333;
- ▲ VĮ „Šiaulių regiono keliai“ 2011-09-23 planavimo sąlygos Nr.5-1213(7.35);
- ▲ Lietuvos respublikos krašto apsaugos ministerijos 2011-10-19 planavimo sąlygos Nr.VL-61;
- ▲ AB „LITGRID“ 2011-11-28 planavimo sąlygos specialiojo planavimo dokumentui rengti.
- ▲ Pakruojo rajono bendrąjį planą, registro Nr. 000349;
- ▲ Mažeikių kadastro vietovės žemės reformos žemėtvarkos projekto papildymą, registro Nr. 000280, Nr.000412; Nr.000431;
- ▲ Lygumų kadastro vietovės žemės reformos žemėtvarkos projekto papildymą, registro Nr. 000277, Nr.000424; Nr.000433;
- ▲ Šukionių kadastro vietovės žemės reformos žemėtvarkos projektas, registro Nr. 000291, Nr.000397;
- ▲ Degučių kadastro vietovės žemės reformos žemėtvarkos projektas, registro Nr. 000302, Nr.000406;
- ▲ UAB „TELE 2“, UAB „Bitė GSM“ ir UAB „Omnitel“ mobiliojo ryšio bazinių stočių išdėstymo Pakruojo rajono savivaldybės teritorijoje specialųjį planą, registro Nr.000330;

- ▲ Dolomito telkinio „Petrašiūnai II“ kraštovaizdžio tvarkymo specialiojo plano sąlygos, patvirtintos 2010-05-27 Pakruojo rajono savivaldybės administracijos direktoriaus.

II. Esamos padėties analizė

Rengiant vėjo jėginių parkų Pakruojo rajono savivaldybės Pakruojo ir Lygumų seniūnijų teritorijoje išdėstymo specialųjį planą buvo išanalizuoti ir įvertinti šie bendrieji planai:

- ▲ LR teritorijos bendrasis planas;
- ▲ Šiaulių apskrities teritorijos generalinis planas;
- ▲ Pakruojo rajono savivaldybės teritorijos bendrasis planas.

Svarbiausias tikslas, kurio siekiama rengiant specialųjį planą – teritorijos darnioji plėtra. Ji įgyvendinama per urbanistinio ir gamtinių karkasų subalansavimą, saugomų teritorijų, tame tarpe biologinės įvairovės apsaugai svarbių „Natura 2000“ ir gamtinio karkaso teritorijų tausojantį naudojimą.

Šiaulių apskrities teritorijos generalinis planas nagrinėja bendras Šiaulių apskrities energetikos tendencijas. Jis numato plėsti elektros energijos skirstomąjį tinklą – užtikrinti visišką elektros energijos paslaugos prieinamumą gyventojams ir ūkio subjektams. Numatoma plačiau naudoti vietinius, atsinaujinančius energijos išteklius, planuojama, kad jie sudarys iki 12 procentų bendro pirminės energijos balanso.

Pakruojo rajono bendrajame plane vėjo jėginių parkų vystymui nėra skirtas didesnis dėmesys, atsižvelgiant į vėjų atlasą, sudaryta Danijos Roskilde nacionalinėje laboratorijoje 27.10.2003 Lietuvos regionui, Pakruojo rajono metiniai vidutiniai vėjo greičiai pagal Danijos Roskilde duomenis yra (4,0-4,5)m/s. Remiantis šiuo dokumentu buvo daroma išvada, kad tikėtinas ekonomiškai stipriai nuostolingas šios energijos rūšies panaudojimas rajone. Vėjo energetikos projektai darytų įtaką kraštovaizdžiui, biologinei įvairovei, triukšmo lygiui, vizualiniam aspektui, socio – ekonominei situacijai, kultūros paveldui. Tik išnagrinėjus parengtą strateginio pasekmių vertinimo ataskaitą, atsakingų institucijų išvadas, visuomenės pasiūlymus gali būti priimtas motyvuotas sprendimas dėl vėjo jėginių įrengimo.

Lietuvos nacionalinėje energetikos strategijoje (patvirtinta LR seimo 2007 m. sausio 18 d.) vienas iš nustatytų energetikos plėtros tikslų yra: plėtoti pirminių energijos šaltinių įvairovę atkuriant branduolinę energetiką ir sparčiais tempais didinti atsinaujinančių ir vietinių šaltinių lyginamąjį svorį, užtikrinti, kad iš vienos šalies tiekiamų gamtinių dujų dalis, naudojama energijos gamybai, metiniame Lietuvos kuro balanse būtų ne didesnė kaip 30%. Lietuvos nacionalinėje energetikos strategijoje siekiant didinti biokuro ir kitų vietinių energijos išteklių naudojimą, mažinant importuojamo kuro poreikį numatyta, kad atsinaujinančių energijos išteklių dalis pirminės energijos balanse iki 2012 m. kasmet didėtų po 1,5%, o 2025 m. pasiektų 20%. Todėl vėjo energetikos vystymas yra pageidautinas ir būtinas.

Pakruojo rajonas išsidėstęs šiaurės ir vidurio Lietuvos teritorijoje Šiaulių apskrities rytinėje dalyje, kuri apima dideles lyguminių pobūdžio teritorijas šalies šiaurėje, viduryje bei pietvakariuose iš esmės sutampa su derlingąja Vidurio žemuma ir vakarinėmis Baltijos aukštumų plynaukštėmis. Pakruojo ir Lygumų seniūnijos, kuriose numatoma vėjo jėginių parkų plėtra, yra išsidėsčiusios pietinėje ir centrinėje Pakruojo rajono dalyje, Mūšos - Nemunėlio žemumoje.

Šioje rajono dalyje dominuoja dirbami laukai, sukultūrintas kraštovaizdis, kuriuose yra pavienės gyvenamos arba jau nebegyvenamos sodybos. Šalia planuojamų parkų teritorijų yra Šukionių, Stačiūnų, Dargužių, Noreikonių kaimai. Rajono gyventojų skaičius mažėja. Maža tikimybė, kad demografinė struktūra išliks pastovi. Svarbiausia priežastis – neigiamo natūralaus gyventojų prieaugio dinamika.

Ypatingos vertės kraštovaizdžio išteklius Pakruojo rajone sudaro Laumekių botaninis, Laumenio botaninis-zoologinis, Glėbavo pedologinis, Linkuvos geomorfologinis, Draumėnų kraštovaizdžio, Daugyvenės hidrografinis valstybiniai draustiniai, Gedžiūnų miško biosferos poligonas, Kruojos upės slėnis. Artimiausi planuojamiems vėjo jėginių parkams yra Gedžiūnų miško biosferos poligonas ir Kruojos upės slėnis, kurie sudaro gamtinį karkasą. Pietryčių kryptimi randasi Draumėnų kraštovaizdžio draustinis, nutolęs 5,1 km. atstumu. VJ planuojamų parkų šiaurine kryptimi

randasi Linkuvos geomorfologinis draustinis, nutolęs nuo planuojamo elektrinių parko 6 km atstumu. Pietų kryptimi 12,5 km atstumu yra išsidėstęs Daugyvenės hidrologinis draustinis. Planuojamų VJ parkų teritorijos ribojasi su Obelės ir Kruojos upių slėniais, kurie yra gamtinio karkaso dalis (migraciniai koridoriai) tačiau jų neapima.

Pakruojo rajono nekilnojamas kultūros paveldas pasižymi archeologine, istorine, architektūrine ir menine verte. Artimiausi ir didžiausi nekilnojamo kultūros paveldo objektai: Pakruojo dvaro sodyba; Pakruojo k. malūnininko namas; Akmenėlių dvaras, Vaišvydžių malūnas; Aleknavičių vėjo malūnas; Dargužių kapinynas; Kutaičių senkapis; Šukionių kapinynas; Sakalų ir Stačiūnų vėjo malūnai, Stačiūnų varpinė.

Pakruojo rajone Pakruojo ir Akmenėlių kaimuose 2010 m. pastatytos 3 vėjo jėgainės po 2,3 kV. Vėjo elektrinių savininko – AB „Dolomitas“ duomenimis – vidutinis vėjo greitis 5,93 m/s, nors atskirais mėn. būna didesnis, pav. kovo mėn. buvo 6,8 m/s. Vid. vėjo greitis viršija Danijos Roskilde nacionalinėje laboratorijoje nustatytus vėjo greičius 32 %, kas yra labai svarbu vėjo elektrinių statybai. Per metus viena elektrinė pagamina virš 5 mln kWh. Elektrinės naudingumas, t.y. palyginimas su tuo, jei visą laiką elektrinė dirbtų nominalia galia- 29,5 proc.

III. Sprendiniai

Pasirinkant vietas planuojamai veiklai, buvo išnagrinėtas Pakruojo rajonas. Pasirinktos teritorijos vėjo jėgainių parkams Pakruojo (teritorijos plotas –142 km²) ir Lygumų (teritorijos plotas –214 km²) seniūnijose.

Vietos pasirinktos dėl:

- ▲ - Greta planuojamų vėjo elektrinių parkų praeina 110 kV oro linija;
- ▲ - Vietovės atviros, taigi tinkama tokio pobūdžio veiklai vykdyti;
- ▲ - Vietovės mažai apgyvendintos, todėl nebus sukeliama nepatogumai vietos gyventojams;
- ▲ - Šalia jau yra pastatytos 3 vėjo jėgainės, yra suformuota infrastruktūra (Pakruojo r. Akmenėlių kaime);
- ▲ - Vietovės nepatenka į Valstybės saugomas teritorijas ar jų apsaugos zonas, gamtinį karkasą.

Specialiajame plane pateikiami šeši galimi vėjo jėgainių parkai. Numatoma, kad Lygumų seniūnijoje gali atsirasti penki vėjo jėgainių parkai, o vienas parkas būtų tankinamas Pakruojo seniūnijoje šalia jau esančių 3 vėjo elektrinių ir 10/35 kV transformatorinės. Pagal Pakruojo bendrojo plano sprendinius vėjo jėgainių parkų vietos parinktos ŽM (intensyvaus žemės ir miškų ūkio) ir PI (pramonės ir infrastruktūros plėtros) zonose.

Planuojami vėjo jėgainių parkai nepatenka į gamtinį karkasą. Vėzgės upelio slėnis, esantis į pietus nuo pirmojo parko bei Obelės upelio slėnis, dalinantis pirmą ir ketvirtą vėjo jėgainių parkus, yra vietinės slėninės bei dubakloninės migracijos koridorius.

Specialiojo plano sprendinių pagrindu pasiūlytose teritorijose yra numatoma galimybė rengti detaliuosius planus, kurių pagrindu būtų rengiami vėjo jėgainių techniniai projektai. Esama pagrindinė tikslinė žemės sklypų paskirtis - žemės ūkio ir kitos paskirties žemė, naudingųjų iškasenų teritorijos (teritorija Pakruojo seniūnijoje). Įrengiant vėjo jėgainių parką žemės paskirtis turės būti keičiama. Numatoma, kad vėjo jėgainių parką gali sudaryti viena ar kelios vėjo jėgainių grupės. Įvertinama, kad vėjo jėgainės „užstodamos“ ir „nusiurbdamos“ vėją daro poveikį viena kitai. Pavienių vėjo jėgainių įrengimas nenagrinėjamas.

Pačios vėjo jėgainės gali būti planuojamos tik parkų viduje, o jų darbą užtikrinantys inžineriniai įrenginiai (privažiavimo keliai, elektros linijos, transformatorinės) ir už jų ribų. Elektros perdavimui numatoma tiesti požemines 20 kV kabelines linijas iki numatomų įrengti transformatorių.

„I“ vėjo jėgainių parko aprašymas. Teritorijos užimamas plotas apie 290 ha, ji apima Lygumų seniūnijos Sakalų, Kutaičių, Dargužių kaimų teritorijas. Šis parkas planuojamas už Obelės upelio iš šiaurės pusės, iš rytų pusės planuojama teritorija ribojasi su Šukionių kaimu, iš vakarų – Dargužių kaimu, o pietų pusėje – Kutaičių kaimu. Parko teritorijoje yra 1 sodyba. 5 pavienės sodybos yra šalia planuojamų parkų, artimiausia – už 50 m. Nuo Dargužių kaimo (45 gyventojai) parkas nutolęs 0,66 km, nuo Šukionių (436 gyventojai) –1,5 km. Planuojamoje teritorijoje registruotų

kultūros vertybių nėra. Sakalų malūnas (unikalus Nr.12722) yra šalia planuojamo vėjo jėginių parko, į jo vizualinės apsaugos zoną nepatenka. Iš šiaurinės pusės vėjo jėginių parkas ribojasi Obelės upeliu. Šiame parke numatomas vėjo jėginių parko iki 30 MW galios įrengimas. Iki šių kaimų ir pavienių sodybų būtina išlaikyti reikalingus sanitarinius atstumus dėl galimo poveikio visuomenės sveikatai (leidžiamas triukšmo lygis, elektromagnetinė spinduliuotė, šešėliavimas). Vėjo jėginių parkas kerta rajoninį kelią Nr.29120., Šukioniai – Dargužiai“ : vėjo jėgaines planuoti ne arčiau kaip stiebo su mente aukštis plius 5 m nuo rajoninio kelio sankasos briaunos (maksimalus planuojamas atstumas 161 m.). Parko viduje yra 10 kV ir 0,4 kV orinės elektros linijos, vietinės reikšmės keliai (rengiant detaliuosius planus ir numatant konkrečias vietas vėjo jėgainėms nurodyti šių linijų ir vietinių kelių apsaugos zonas).

„II“ vėjo jėginių parko aprašymas. Teritorijos užimamas plotas apie 317 ha, ji apima Lygumų seniūnijos Miniūnų, Mickūnų, Jonikaičių, Rubaičių kaimų teritorijas. Šis parkas planuojamas į šiaurę nuo kelio Nr.150 „Pakruojis –Šiauliai“, abipus vietinio kelio į Rubaičius. Iš rytų, šiaurės ir vakarų pusių planuojamas parkas ribojasi su žemės ūkio paskirties sklypais. Parko teritorijoje yra 2 sodybos. Viena sodyba yra už 260 m. nuo planuojamo parko. Planuojamoje teritorijoje registruotų kultūros vertybių nėra. Nuo artimiausios NATURA 2000 teritorijos –Kruojos upės slėnio (BAST LTPA0001) planuojamas vėjo jėginių parkas nutolęs 1 km. Planuojamame parke yra 110 kV elektros perdavimo linija. Atstumas nuo artimiausios vėjo jėgainės iki 110 kV elektros perdavimo linijos priklausys nuo jėgainės aukščio – horizontalus atstumas tarp vėjo jėgainės bokšto išilginės ašies ir elektros perdavimo oro linijos kraštinio laido, turi būti ne mažesnis kaip pusantro vėjo elektrinės rotorius skersmens. Šiame parke numatomas vėjo jėginių iki 15 MW galios įrengimas. Iki sodybų būtina išlaikyti reikalingus sanitarinius atstumus dėl galimo poveikio visuomenės sveikatai (leidžiamas triukšmo lygis, elektromagnetinė spinduliuotė, šešėliavimas). Planuojamas parkas yra šalia krašto kelio Nr. 150 „Šiauliai –Pakruojis“ – vėjo jėgaines planuoti ne arčiau kaip stiebo su mente aukštis plius 5 m nuo krašto kelio sankasos briaunos (maksimalus planuojamas atstumas 161 m.). Zonos viduje yra 10 kV ir 0,4 kV orinės elektros linijos, vietinės reikšmės keliai (rengiant detaliuosius planus ir numatant konkrečias vietas vėjo jėgainėms nurodyti šių linijų ir vietinių kelių apsaugos zonas).

„III“ vėjo jėginių parko aprašymas. Teritorijos užimamas plotas apie 96 ha, ji apima Lygumų seniūnijos Sakalų, Užubelių ir Ramonaičių kaimų teritorijas. Šis parkas iš pietų pusės ribojasi su keliu Nr.150 „Pakruojis –Šiauliai“, Kruojos upės slėniu iš šiaurinės pusės, iš rytų ir vakarų pusių planuojama teritorija ribojasi su žemės ūkio paskirties sklypais. Artimiausia sodyba yra už 680 m nuo planuojamo VJ parko. Nuo Lygumų miestelio (664 gyventojai) parkas nutolęs 2,4 km, nuo Degučių kaimo (284 gyventojai) –2,9 km. Planuojamoje teritorijoje registruotų kultūros vertybių nėra. Šalia planuojamo parko yra 110 kV elektros perdavimo linija, ji kerta perspektyvinę 330 kV elektros perdavimo linija. Rengiant detaliuosius planus ir numatant konkrečias vietas vėjo jėgainėms turi būti įvertinta šių elektros linijų apsaugos zona. Atstumas nuo vėjo jėgainės iki 110 kV ir perspektyvinę 330 kV elektros perdavimo linijos priklausys nuo jėgainės aukščio – horizontalus atstumas tarp vėjo jėgainės bokšto išilginės ašies ir elektros perdavimo oro linijos kraštinio laido, turi būti ne mažesnis kaip pusantro vėjo elektrinės rotorius skersmens. Šiame parke numatomas vėjo jėginių parko iki 20 MW galios įrengimas. Iki pavienių sodybų būtina išlaikyti reikalingus sanitarinius atstumus dėl galimo poveikio visuomenės sveikatai (leidžiamas triukšmo lygis, elektromagnetinė spinduliuotė, šešėliavimas). Planuojamas parkas yra šalia krašto kelio Nr. 150 – vėjo jėgaines planuoti ne arčiau kaip stiebo su mente aukštis plius 5 m nuo krašto kelio sankasos briaunos (maksimalus planuojamas atstumas 161 m.).

„IV“ vėjo jėginių parko aprašymas. Teritorijos užimamas plotas apie 526 ha, į ją patenka Lygumų seniūnijos Mickūnų, Dargužių, Naudakių ir Stačiūnų kaimų teritorijos. Šis parkas iš šiaurinės pusės ribojasi su keliu Nr.150 „Pakruojis –Šiauliai“, iš pietų pusės su Stačiūnų kaimu, iš rytų pusės su Dargužių kaimu ir iš vakarų pusės planuojama teritorija ribojasi su mišku. Parko teritorijoje yra 3 pavienės sodybos. Nuo Stačiūnų kaimo (433 gyventojai) parkas nutolęs 0,32 km, nuo Degučių kaimo (284 gyventojai) –0,9 km., nuo Dargužių k. (45 gyventojai) – 0,27 km. Planuojamoje teritorijoje registruotų kultūros vertybių nėra. Iš vakarų pusės šalia planuojamo vėjų jėginių parko yra nutiesta 110 kV elektros perdavimo linija. Atstumas nuo vėjo jėgainės iki 110 kV

elektros perdavimo linijos priklausys nuo jėgainės aukščio – horizontalus atstumas tarp vėjo jėgainės bokšto išilginės ašies ir elektros perdavimo oro linijos kraštinio laido, turi būti ne mažesnis kaip pusantro vėjo elektrinės rotorius skersmens. Šiame parke numatomas vėjo jėginių iki 30 MW galios įrengimas. Iki pavienių sodybų būtina išlaikyti reikalingus sanitarinius atstumus dėl galimo poveikio visuomenės sveikatai (leidžiamas triukšmo lygis, elektromagnetinė spinduliuotė, šešėliavimas). Planuojamas parkas yra šalia krašto kelio Nr. 150 „Šiauliai – Pakruojis“ bei kerta rajoninius kelius Nr.2914 „Lygumai – Degučiai – Stačiūnai – Pavėzgiai“ ir Nr.2920 „Šukioniai – Dargužiai“. Vėjo jėgaines planuoti ne arčiau kaip stiebo su mente aukštis plius 5 m nuo krašto ir rajoninių kelių sankasos briaunos (maksimalus planuojamas atstumas 161 m.). Zonos viduje yra 10 kV ir 0,4 kV orinės elektros linijos, vietinės reikšmės keliai (rengiant detaliuosius planus ir numatant konkrečias vietas vėjo jėgainėms nurpdyti šių linijų ir vietinių kelių apsaugos zonas). Dalis šio vėjo jėginių parko patenka į 15 km. KOP aviacijos bazės Zoknių oro uosto apsauginę kliūtis ribojančią zoną. Vėjo jėgainės, patenkančios į šią zoną negali viršyti kliūtis ribojančių paviršių aukščio.

„V“ vėjo jėginių parko aprašymas. Planuojamos teritorijos užimamas plotas apie 78 ha, į ją patenka Lygumų seniūnijos Sakalų kaimo teritorija. Šis parkas iš šiaurinės pusės ribojasi su Obelės upeliu, iš pietų pusės Sakalupio upeliu, iš rytų ribojasi su Šukionių mišku, iš vakarų pusės planuojama teritorija ribojasi su žemės ūkio paskirties sklypais. Planuojamoje teritorijoje sodybų nėra. Nuo Šukionių kaimo (436 gyventojai) parkas nutolęs 0,8 km. Planuojamoje teritorijoje registruotų kultūros vertybių nėra. Iš šiaurinės pusės vėjo jėginių parkas ribojasi Obelės upeliu (vėjo jėgainės negali patekti į upelio sanitarinę apsaugos zoną). Šiame parke numatomas vėjo jėginių iki 10 kW galios įrengimas. Iki sodybų būtina išlaikyti reikalingus sanitarinius atstumus dėl galimo poveikio visuomenės sveikatai (leidžiamas triukšmo lygis, elektromagnetinė spinduliuotė, šešėliavimas).

„VI“ vėjo jėginių parko aprašymas. Teritorijos užimamas plotas 44 ha, į ją patenka Pakruojo seniūnijos Akmenėlių ir Pakruojo kaimų teritorijos. Šiame parke yra pastatytos 3 vėjo jėgainės. Šis parkas iš vakarų pusės ribojasi su buvusio siaurojo geležinkelio teritorija, iš šiaurinės, rytų pusių – su naudingųjų iškasenų teritorijomis, iš pietų pusės – su naudingųjų iškasenų teritorija ir Pakruojo mišku. Planuojamoje teritorijoje sodybų nėra. Nuo artimiausio Noreikių kaimo (71 gyventojas) parkas nutolęs 0,5 km., iki artimiausios sodybos yra 0,26 km. Iki sodybų būtina išlaikyti reikalingus sanitarinius atstumus dėl galimo poveikio visuomenės sveikatai (leidžiamas triukšmo lygis, elektromagnetinė spinduliuotė, šešėliavimas). Planuojamoje teritorijoje registruotų kultūros vertybių nėra. Pakruojo dvaro sodyba, užimanti 48,2 ha plotą, nutolusi nuo VI vėjo jėginių parko 1,4 km atstumu. Iki Pakruojo k. esančio malūnininko namo – išlaikomas 1,05 km atstumas. Vaisvydžių malūnas – nuo planuojamo artimiausio VI VJ parko nutolęs 1,05 km atstumu. Akmenėlių dvaras yra 0,68 km. atstumu nuo planuojamo VJ parko. Iš pietų pusės šalia planuojamo vėjų jėginių parko yra 35 kV elektros perdavimo linija. Rengiant detaliuosius planus ir numatant konkrečias vietas vėjo jėgainėms turi būti įvertinta šių elektros linijų apsaugos zona. Šiame parke numatomas vėjo jėginių iki 4MW galios įrengimas. Planuojamas parkas yra šalia krašto kelio Nr.151 „Pakruojis – Linkuva“ – vėjo jėgaines planuoti ne arčiau kaip stiebo su mente aukštis plius 5 m nuo krašto kelio sankasos briaunos (maksimalus planuojamas atstumas 161 m.). Parko viduje yra 10 kV elektros linijos (rengiant detaliuosius planus ir numatant konkrečias vietas vėjo jėgainėms turi būti nurodytos šių linijų apsaugos zonos). Esama pagrindinė tikslinė žemės sklypų paskirtis - žemės ūkio ir kitos paskirties žemė, naudingųjų iškasenų teritorijos. Įrengiant vėjo jėginių parką žemės paskirtis turės būti keičiama.

Elektros tinklai.

Vėjo jėgainės gali būti apjungtos bendru elektros tinklu, jų gaminama elektros energija priimama transformatorinių pastočių. Vietos transformatorinėms bus parinktos detaliaisiais planais ir šiuo specialiuoju planu nenagrinėjamos. Planavimo sąlygose ar užduotyje nėra apibrėžtas vėjo jėginių parkų bendras pajėgumas. Parkų pajėgumus sąlygos planuojamų transformatorinių pastočių galingumai bei elektros energijos perdavimo sistemos operatorių sąlygos. Vėjo jėginių skaičius parkuose priklausys nuo pasirinkto vėjo jėginių tipo, aukščio, galingumo. Elektros energijos perdavimas iš ir į statomas vėjo jėgaines numatomas požeminiais kabeliais. Jėginių valdymas

numatomas distancinis bevielis (bevielių telekomunikacijų metodu). Kabeliai iki TP bus nutiesti po žeme.

Susisiekimo komunikacijos. Vėjo jėginių parkai planuojami šalia krašto kelių Nr.150 „Pakruojis –Šiauliai“ ir Nr.151 „Pakruojis – Linkuva“, o vėjo jėginių parkų I ir IV teritorijos kerta rajoninius kelius Nr.2914 „Lygumai – Degučiai – Stačiūnai – Pavėzgiai“ bei Nr.2920 „Šukioniai – Dargužiai“. Vėjo jėgaines planuoti ne arčiau kaip stiebo su mente aukštis plius 5 m nuo krašto ir rajoninių kelių sankasos briaunos. Privažiavimui prie vėjo jėginių parkų numatoma naudoti vietinius kelius, kurie pagal poreikį būtų sustiprinti ir renovuoti. Kai kuriuose sklypuose, bus įrengti nauji keliai.

Ryšių tinklai. Planuojamų vėjo jėginių parkų teritorijose galimai yra telefoninio ryšio kabelių linijos. Rengiant detaliuosius planus ir parenkant konkrečias vietas vėjo jėgainėms reikia išsaugoti esamus telekomunikacijų tinklus, nesant tokioms galimybėms, tokių tinklų elementus perkelti, prieš tai gaunant atitinkamas sąlygas.

Melioracijos tinklai. Vėjų jėginių parkai yra planuojami melioruotoje teritorijoje. Rengiant detaliuosius planus ir parenkant vietas vėjo jėgainėms turi būti atsižvelgta į esamą melioracijos įrenginių tinklą. Numatoma, kad melioracijos įrenginių tinklas bus išsaugotas arba atskiri įrenginiai bus iškeliami ir užtikrinamas jų funkcionavimas. Darbai turi būti vykdomi pagal melioracijos techninio reglamento „MTR 2.02.01:2006 „Melioracijos statiniai. Pagrindiniai reikalavimai“ nuostatas.

Krašto apsaugos sistema. Pagal specialiųjų žemės ir miško naudojimo sąlygų, patvirtintų LR Vyriausybės 1992 m. gegužės 12 d. nutarimu nr. 343, V skyrių „Aerodromų apsaugos ir sanitarinės apsaugos zonos“, aerodromų apsaugos zonoje draudžiama statyti 15 km. atstumu 100 metrų ir aukštesnius objektus, nesuderinus Civilinės aviacijos administracija ir kariuomenės vadu. Dalis IV vėjo jėginių parko patenka į 15 km. KOP aviacijos bazės Zoknių oro uosto apsauginę kliūtis ribojančią zoną. Vėjo jėgainės, patenkančios į šią zoną negali viršyti kliūtis ribojančių paviršių aukščio.

Šiaulių rajone Sutekūnų k. yra OESKV V radiolokacinis postas. Karinių oro pajėgų aviacijos bazė yra Lakūnų g. 3, Šiaulių mieste, jame taip pat planuojama įrengti radiolokatorių. 15 km. spindulio apsaugos zona nuo šių objektų yra parodyta brėžiniuose, į planuojamus VJ parkus nepatenka. Visa Pakruojo rajono teritorija yra V RLP radiolokatoriaus tiesioginio matymo zonoje, todėl įsigaliojus Lietuvoje „Eurokontrol guid -130“ leidiniui ar jo pagrindu parengtoms ir įteisintoms poveikio radiolokatoriams vertinimo metodikoms, vėjų jėginių statytojai privalo derinti vėjo jėginių projektavimo darbus ir vietas su Lietuvos kariuomene. Vėjo jėgainės turės būti paženklintos pagal aukštų statinių ženklinimo taisyklės, patvirtintos Civilinės aviacijos administracijos direktoriaus 2009-03-27 įsakymu Nr.4R-72 (VŽ, 2009,Nr.37-1432).

Planuojamas VI vėjo jėginių parkas yra nutolęs nuo 3,1 km. nuo krašto apsaugos sistemai priklausančio sklypo (kadastrinis Nr.6565/0006:81), esančio Savanorių g.5 Pakruojo m. Vėjo jėginių parkai Lygumų seniūnijoje iki šio objekto yra nutolę 8,2 km.

IV. Sprendinių poveikio vertinimas

Plano sprendinių poveikio vertinimo ataskaita yra parengta vadovaujantis Teritorijų planavimo dokumentų sprendinių poveikio vertinimo tvarkos aprašu, patvirtintu LR vyriausybės 2004 m. liepos 16 d. nutarimu Nr. 920 ir Planuojamos ūkinės veiklos(vėjo jėginių įrengimo) poveikio aplinkai vertinimo rekomendacijas R 44-03 patvirtintas LR Aplinkos ministerijos. Vadovaujantis šių dokumentu sprendinių poveikis vertinamas šiais aspektais:

- ▲ poveikis teritorijos vystimosi damai ir(ar) planuojamai veiklos sričiai;
- ▲ Poveikis ekonominei aplinkai;
- ▲ Poveikis socialinei aplinkai, įskaitant triukšmą ir vizualinį psichologinį poveikį;
- ▲ Poveikis gamtinei aplinkai(biologinei įvairovei) ir kraštovaizdžiui;

▲ **Poveikis kultūros paveldui;**

Planavimo sąlygų rengėjai jokių papildomų sąlygų nusakančių sprendinių poveikio vertinimo aspektus nenurodė.

Atliekant specialiojo plano sprendinių poveikio vertinimą, kaip pradinis dokumentas naudojama strateginio pasekmių aplinkai vertinimo ataskaita.

Status quo situacijos vertinimas

Planuojami vėjo jėginių parkai Pakruojo savivaldybės teritorijos vakarinėje ir centrinėje dalyse, Lygumų ir Pakruojo seniūnijose.

Šioje rajono dalyje dominuoja dirbami laukai, kuriuose yra pavienės gyvenamos arba jau nebegyvenamos sodybos. Šalia planuojamų parkų teritorijų yra Šukionių, Stačiūnų, Dargužių, Noreikonių kaimai. Rajono gyventojų skaičius mažėja. Maža tikimybė, kad demografinė struktūra išliks pastovi. Svarbiausia priežastis – neigiamo natūralaus gyventojų prieaugio dinamika. Planuojamoje teritorijoje dominuoja žemės ūkio paskirties ir kitos paskirties: naudingųjų iškasenų būdo, sklypai.

Pakruojo rajone Pakruojo ir Akmenėlių kaimuose 2010 m. pastatytos 3 vėjo jėginės po 2,3 kV. Vėjo elektrinių savininko – AB „Dolomitas“ duomenimis – vidutinis vėjo greitis 5,93 m/s, nors atskirais mėn. būna didesnis, pav. kovo mėn. buvo 6,8 m/s.

Jeigu būtų atsisakyta vėjo elektrinių plėtros, nebūtų išnaudota esama palanki situacija alternatyvios elektros energijos gamybai iš atsinaujinančių šaltinių. Kad vėjas gali būti sėkmingai panaudojamas, liūdija vėjo malūnų gausa Pakruojo rajone. Vėjo malūnai yra išskirtinis Pakruojo rajono kultūros paveldo bruožas ne tik Šiaulių apskrityje, bet ir Lietuvoje. Čia išlikę yra 29 vėjo malūnai – 43 % visų Lietuvoje išlikusių vėjo malūnų.

Pakruojo rajono aukštos įtampos skirstomasis tinklas yra pakankamai išplėtotas. Rajonas elektros energiją gauna iš 110 kV perdavimo tinklo. Esamos aukštos įtampos transformatorių pastotės yra gero techninio lygio, atliekamas savalaikis remontas, o jų teritorijos yra prižiūrimos.

Sprendinių (jų alternatyvų) vertinimas

Poveikis teritorijos vystymo darnai ir planuojamai veiklos sričiai. Įgyvendinus specialiojo plano sprendinius prognozuojamas ilgalaikis teigiamas poveikis teritorijos vystymo darnai. Būtų sustabdytas ūkinės veiklos nuosmukio procesas planuojamoje teritorijoje, panaikintas monofunkcinis teritorijos panaudojimas. Ženkliai sustiprėtų planuojamos teritorijos svarba rajono ir net šalies mastu. Rajonas aprūpintų šalį elektros energija iš atsinaujinančių šaltinių. Numatomas esamos infrastruktūros išsaugojimas užtikrintu tolesnę teritorijos vystimosi darną. Sprendinių įgyvendinimo laikotarpiu galimas trumpalaikis neigiamas poveikis. Jis sietinas su žemės darbais, sunkiasvorės statybinės technikos panaudojimu. Kadangi planuojamų parkų teritorijoje dauguma kelių neturi kietos dangos galimas jų dalinis suardymas, pravažumo sumažėjimas. Siekiant sušvelninti ar išvengti šio, kad ir trumpalaikio neigiamo poveikio numatoma:

- ▲ Nenaudoti sunkiosios statybų technikos pavasarinio polaidžio ir lietingaisiais laikotarpiais;
- ▲ Esant kelių suardymo atvejams nedelsiant juos atstatyti.

Poveikis ekonominei aplinkai. Lietuva naudoja daug įvežamo kuro, importuoja elektros energiją. Lietuvai yra strategiškai svarbu naudotis kuo daugiau vietinių energijos resursų – taip išvengiant energetinės priklausomybės. Specialiojo plano sprendinių įgyvendinimas turės ilgalaikį teigiamą poveikį visai šalies ekonominei aplinkai. Teigiamo ekonominio poveikio tikimasi ir regiono bei vietovės lygmenyse. Būtu sumažinta tiesioginė teritorijos ekonominė priklausomybė nuo žemės ūkio produktų gamybos ir pardavimo. Kadangi didelis elektros energijos sunaudojimas yra dolomito gamyboje, pigesnės elektros energijos naudojimas įgalins mažinti produkcijos kainą ir didins konkurencingumą. Pajamos už parduodamą elektros energiją ženkliai sureikšmintų teritorijos ekonominę svarbą tiek rajono, tiek šalies mastu. Gaminant elektros energiją iš atsinaujinančių šaltinių sutaupomos išlaidos organiniams kurui pirkti (išorės išlaidos).

Specialiojo plano sprendinių įgyvendinimo laikotarpiu bus daromas ir trumpalaikis teigiamas ekonominis poveikis. Specialiojo plano įgyvendinimas pritrauks daug investicijų. Bus sukurtos

papildomos darbo vietos. Tikėtina, kad šio specialiojo plano įgyvendinimui bus galimybė panaudoti ES struktūrinių fondų lėšas.

Specialiojo plano sprendinių neigiamas poveikis ekonominei aplinkai nenumatomas.

Sprendinių poveikis socialinei aplinkai. Reikšmingas ilgalaikis teigiamas poveikis ekonominei aplinkai skatins ir socialinės aplinkos gerėjimą. Teritorijos panaudojimas ne tik žemės ūkiui, bet ir vėjo energetikai didins žemės naudmenų vertę. Žemių savininkai turės galimybę gauti pajamų ne tik iš žemės ūkio, bet ir iš elektros energijos gamybos arba žemės nuomos šiai ūkinei veiklai. Šios lėšos gali būti nukreiptos gyventojų socialiniams poreikiams tenkinti.

Specialiojo plano sprendinių įgyvendinimas skatins naujų darbo vietų kūrimą. Sprendinių įgyvendinimo laikotarpiu bus pritrauktos didelės investicijos statybos ir inžinerinių tinklų tiesimo srityje.

Galimas ir ilgalaikis neigiamas poveikis žmonių sveikatingumui. Vėjo jėginių sukiamas triukšmas, elektromagnetinė spinduliuotė, sparnų šešėliavimas gali daryti žmogaus sveikatai neigiamą poveikį. Specialiosios žemės ir miško naudojimo sąlygos, patvirtintos LR Vyriausybės 1992 m. gegužės 12 d. nutarimu Nr. 343 bei Sanitarinių apsaugos zonų ribų nustatymo ir režimo taisyklės (Žin., 2004, Nr. 134-4878) nenustato planuojamos veiklos normatyvinės sanitarinės apsaugos zonos (SAZ). Vėjo elektrinių statybos vietos bus parenkamos vertinant planuojamos ūkinės veiklos galimą poveikį visuomenės sveikatai, atsižvelgiant į sukeliama fizikinę taršą – triukšmo lygio padidėjimą – gyvenamojoje aplinkoje neturi viršyti 45 dBA, remiantis HN 33:2011 „Akustinis triukšmas. Triukšmo ribiniai dydžiai gyvenamuosiuose ir visuomeninės paskirties pastatuose bei jų aplinkoje“. Detalesni sprendiniai (atstumai iki pavienių sodybų, vėjo jėginių galingumas, stiebo aukštis, sparnų ilgis, rotorius skersmuo, rotorius apsisukimų skaičius per minutę) bus pateikti rengiant detaliuosius planus. Nuo pavienių sodybų ir kaimų rengiant vėjo jėginių detaliuosius planus turi būti paskaičiuotos tikslios triukšmo, šešėliavimo, elektromagnetinių trikdžių, šešėlių mirgėjimo zonos ir pagal tai nustatomi tikslūs galimi atstumai nuo vėjo jėginių iki kaimų ir pavienių sodybų, nesukeliantys jokio pavojaus žmonių sveikatai.

Sprendinių poveikis gamtinei aplinkai ir kraštovaizdžiui. Pasaulinis vėjo energetikos vystymas skatina mažesnį iškaskamo kuro panaudojimą, teršalų į atmosferą išmetimą, švelnina šiltnamio efekto susidarymą bei globalinio atšilimo intensyvumą, sumažina CO₂. Planuojamas vėjo jėginių parkai darytu teigiamą ilgalaikį poveikį gamtinei aplinkai šiuo aspektu.

Dabar vykdoma aktyvi žemdirbystė įtakoja gamtinę aplinką bei biologinę įvairovę planuojamoje teritorijoje. Atliekant SPAV buvo atliktas galimo poveikio biologinei įvairovei ir migruojantiems paukščiams vertinimas ir padaryta išvada, kad planuojami vėjo elektrinių jėginių parkai jėgainės Pakruojo r., neturės reikšmingo poveikio nei gretimose „Natura 2000“ teritorijoje – Gedžiūnų miško PAST, saugomai Europos Bendrijos svarbos paukščių rūšiai – mažajam ereliui rėksniui, nei PŪV teritorijose perinčioms saugomoms gyvūnų rūšims, nei migruojančių paukščių sankauptoms bei tranzitu praskrendantiems paukščių srautams.

Planuojami vėjo jėginių parkai numatomi retai apgyvendintoje žemės ūkio paskirties teritorijose. Numatomi žemėnaudos pokyčiai yra nereikšmingi, neįtakojantys gretimybių ir bendro kraštovaizdžio ekologinio stabilumo. Planuojamas vėjo jėginių parkas keičia, tačiau neardo vietovės kraštovaizdžio. Aukštos, elegantiškos architektūros vėjo jėgainės, nudažytos šviesiai pilka žalia (apatinėje bokšto dalyje ir tolygiai šviesėjanti iki baltos) spalva, susilieja su aplinka ir dangaus fonu. Natūralios gamtos ir išpūdingų statinių derinys sukuria naują kraštovaizdžio kokybę.

Planuojamų VEJ parko teritorijos nepatenka į saugomų ar NATURA 2000 teritorijas. Nuo planuojamų vėjo jėginių artimiausios NATURA 2000 teritorija yra Gedžiūnų miško biosferos poligonas ir Kruojos upės slėnis. Pietryčių kryptimi randasi Draumėnų kraštovaizdžio draustinis (nutolęs 5,1 km). Draustinis įsteigtas siekiant išsaugoti moreninėms šiaurės Lietuvos lygumoms būdingą kraštovaizdį. VJ planuojamų parkų šiaurine kryptimi randasi Linkuvos geomorfologinis draustinis, nutolęs nuo planuojamo elektrinių parko 6 km atstumu.

Sprendinių įgyvendinimo laikotarpiu galimas trumpalaikis neigiamas poveikis gamtinei aplinkai. Jis sietinas su dideliais žemės darbų kiekiais klojant inžinerinius tinklus bei sunkios

statybinės technikos panaudojimu vėjo jėginių statybos metu. Jų eigoje bus ardomas dirvožemio sluoksnis. Siekiant sušvelninti ar išvengti šio, kad ir trumpalaikio neigiamo poveikio numatoma:

- ▲ Prieš pradėdant statybos darbus, dirvožemį nuo statybos aikštelių nuimti ir susandėliuoti;
- ▲ Baigus statybos montavimo darbus dirvožemis turi būti paskleidžiamas;
- ▲ Nenaudoti sunkiosios statybų technikos pavasarinio polaidžio ir lietingaisiais laikotarpiais.

Specialiojo plano sprendinių įgyvendinimo poveikis rekreacijai ir turizmui nebus reikšmingas. Specialiojo plano sprendiniai neturės ilgalaikio reikšmingo poveikio planuojamos teritorijos gamtinei aplinkai.

Svarbiausia kraštovaizdžio formavimo kryptis - esamo natūralaus kraštovaizdžio pobūdžio išlaikymas ir saugojimas. Pagal Pakruojo rajono bendrojo plano sprendinius, būtina gražinti ir gausinti kraštovaizdžio natūralumą atkuriančius elementus geosistemų stabilizavimo mazgų ir juostų plote (Gedžiūnų miško biosferos poligono teritorijoje, išsidėsčiusioje prie rajoninio kelio Nr. 2917 teritorijoje tarp Laumenio ir Glebavo miškų prie rajoninio kelio Nr. 2913). Šios teritorijos į planuojamas zonas nepatenka. Pakruojo rajone migracijos koridoriai daugeliu atveju sutampa su rajono teritorijoje esamų upių ir upelių slėniais. Planuojamo VJ parkų teritorijos ribojasi su Obelės, Vėzgės ir Kruojos upių slėniais, tačiau jų neapima.

Vėjo jėginių parkų įrengimas iš esmės pakeis planuojamos teritorijos kraštovaizdį. Šiuo metu planuojamos teritorijos kraštovaizdį formuoja monotoniška lyguma su nedideliais aukščių perkritimais. Vėjo jėginių parkai sukurs naują specifinį industrinį kraštovaizdį. Tokį kraštovaizdžio pakitimą vertiname kaip teigiamą. Siekiant kraštovaizdį sukurti dar savitesnį ir originalesnį numatoma, kad bus vengiama vėjo jėgines statyti griežtomis geometrinėmis eilėmis, panaudojamas esamas reljefas .

Poveikis kultūros paveldui. Šalia planuojamų vėjo jėginių parkų yra keletas kultūros paveldo objektų – tai Dargužių kaimo kapinės, Stačiūnų ir Sakalų vėjo malūnai. Šios vietos ir jų apsaugos teritorijos yra išimtos iš vėjo jėginių statymo zonos. Kitiems kultūros paveldo objektams poveikis nebus daromas.

Detalesni vėjo jėginių sprendiniai bus pateikti vėjų jėginių detaliuosiuose planuose ir techniniuose projektuose.

Sprendinių poveikio vertinimo santrauka

Teritorijų planavimo dokumento sprendinių poveikio vertinimo lentelė

1.	Teritorijų planavimo dokumento organizatorius: Pakruojo rajono savivaldybės administracijos direktorius
2.	Teritorijų planavimo dokumento rengėjas: UAB „R.G. studija“, direktorė R. Siriūnaitė
3.	Teritorijų planavimo dokumento pavadinimas: Vėjo jėginių parkų plėtros Pakruojo rajone, Pakruojo ir Lygumų seniūnijose specialusis planas

4.	<p>Ryšys su planuojamai teritorijai galiojančiais teritorijų planavimo dokumentais: Pakruojo rajono savivaldybės teritorijos bendrasis planas, reg. Nr. 000349; Vėjo elektrinių statybos Pakruojo r., Akmenėlių k. sklypuose, Pakruojo k. sklype ir prijungimo prie elektros tinklų detalusis planas, registro Nr. 00373; Mažeikių kadastro vietovės žemės reformos žemėtvarkos projekto papildymas, registro Nr. 000280, Nr. 000412, Nr. 000431; Lygumų kadastro vietovės žemės reformos žemėtvarkos projektas, registro Nr. 000277, Nr. 000424, Nr. 000433; Šukionių kadastro vietovės žemės reformos žemėtvarkos projektas, registro Nr. 000291, Nr. 000397; Degučių kadastro vietovės žemės reformos žemėtvarkos projektas, registro Nr. 000302, Nr. 000406; UAB „TELE 2“, UAB „Bitė GSM“ ir UAB „Omnitel“ mobiliojo ryšio bazinio stočių išdėstymo Pakruojo rajono savivaldybės teritorijos specialusis planas, registro Nr. 000330.</p>		
5.	<p>Ryšys su patvirtintais ilgalaikiais ar vidutinės trukmės strateginio planavimo dokumentais: Nacionalinė darnaus vystymosi strategija, patvirtinta LR Vyriausybės 2003 09 11 nutarimu Nr.1160; Nacionalinė energetikos strategija (patvirtinta 2007.01.17) ; Šiaulių regiono strateginis plėtros planas 2007 – 2013 m.</p>		
6.	<p>Status quo situacija: Planuojami vėjo jėginių parkai Pakruojo savivaldybės teritorijos vakarinėje ir centrinėje dalyse, Lygumų ir Pakruojo seniūnijose. Šioje rajono dalyje dominuoja dirbami laukai, kuriuose yra pavienės gyvenamos arba jau nebegyvenamos sodybos. Šalia planuojamų parkų teritorijų yra Šukionių, Stačiūnų, Dargužių, Noreikonių gyvenvietės. Planuojamoje teritorijoje dominuoja žemės ūkio paskirties ir kitos paskirties: naudingųjų iškasenų būdo, sklypai. Pakruojo rajone Pakruojo ir Akmenėlių kaimuose 2010 m. pastatytos 3 vėjo jėgainės po 2,3 kV.</p>		
7.	<p>Tikslas, kurio siekiama įgyvendinant teritorijų planavimo sprendinius: suformuoti ilgalaikes vėjo jėginių plėtros savivaldybės teritorijoje kryptis, numatyti galimas vėjo jėginių parkų – vėjo jėginių, transformatorinių pastočių, inžinerinių tinklų bei susisiekimo komunikacijų – teritorijas, numatyti galimą vėjo jėginių parkų įtaką visuomenei, gamtai, gyvenamajai aplinkai ir galimos įtakos kompensacijos priemonės, užtikrinančias kraštovaizdžio tvarkymą, ekologinę pusiausvyrą, gamtinio karkaso formavimą, gamtos ir kultūros paveldo objektų išsaugojimą planuojamoje teritorijoje, suderinti valstybės, savivaldybės, energetikos įmonių, fizinių ir juridinių asmenų ar jų grupių interesus aprūpinant vartotojus energijos ištekliais.</p>		
8.	<p>Galimo sprendinių poveikio vertinimas (pateikiamas apibendrintas poveikio aprašymas ir įvertinimas). Įgyvendinus specialiaame plane numatytus sprendimus, padidės gaunamas elektros kiekis iš atsinaujinančių nepriklausomų šaltinių, bus įgyvendinama nacionalinės energetikos strategija.</p>		
	Vertinimo aspektai	Teigiamas (trumpalaikis, ilgalaikis) poveikis	Neigiamas (trumpalaikis, ilgalaikis) poveikis
9.	Sprendinio poveikis:		
	teritorijos vystymo darnai ir (ar) planuojamai veiklos sričiai	Teigiamas ilgalaikis	Neigiamas trumpalaikis
	ekonominei aplinkai	Teigiamas ilgalaikis. Teigiamas trumpalaikis	Nenumatomas
	socialinei aplinkai	Teigiamas ilgalaikis. Teigiamas trumpalaikis	Nenumatomas
	gamtinei aplinkai ir kraštovaizdžiui	Teigiamas ilgalaikis.	Neigiamas trumpalaikis
	Kultūros paveldui	Nenumatomas	Nenumatomas
10.	Siūlomos alternatyvos poveikis:	Alternatyva nenagrinėjama	

teritorijos vystymo darnai ir (ar) planuojamai veiklos sričiai	–	–
ekonominei aplinkai		–
socialinei aplinkai	–	–
gamtinei aplinkai ir kraštovaizdžiui	–	–

Išvada.

Įvertinus planuojamos teritorijos situaciją, daroma išvada, kad specialiojo plano sprendiniuose numatyta ūkinė veikla, vykdoma laikantis nustatytų apribojimų, planuojamai teritorijai galiojančių aplinkos apsaugos, higienos bei statybos ir projektavimo normatyvinių dokumentų reikalavimų, neturės neigiamo poveikio aplinkai bei gretimybėms. Šio specialiojo plano sprendiniai neprieštarauja galiojančių (ruošiamų) teritorinio planavimo dokumentų nuostatoms.

Projekto vadovė R. Siriūnaitė, PV (kv. atestatas Nr. 11, galioja iki 2013-02-06)

Planavimo organizatorius Pakruojo rajono savivaldybės administracijos direktorius

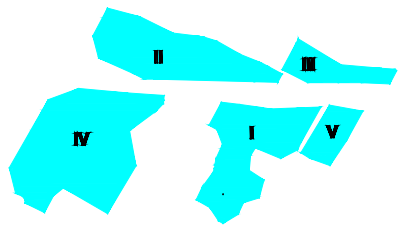
P A K R U O J O R A J O N A S

Lygumų
seniūnija

Pakruojo
seniūnija

1 BRĖŽINYS

2 BRĖŽINYS

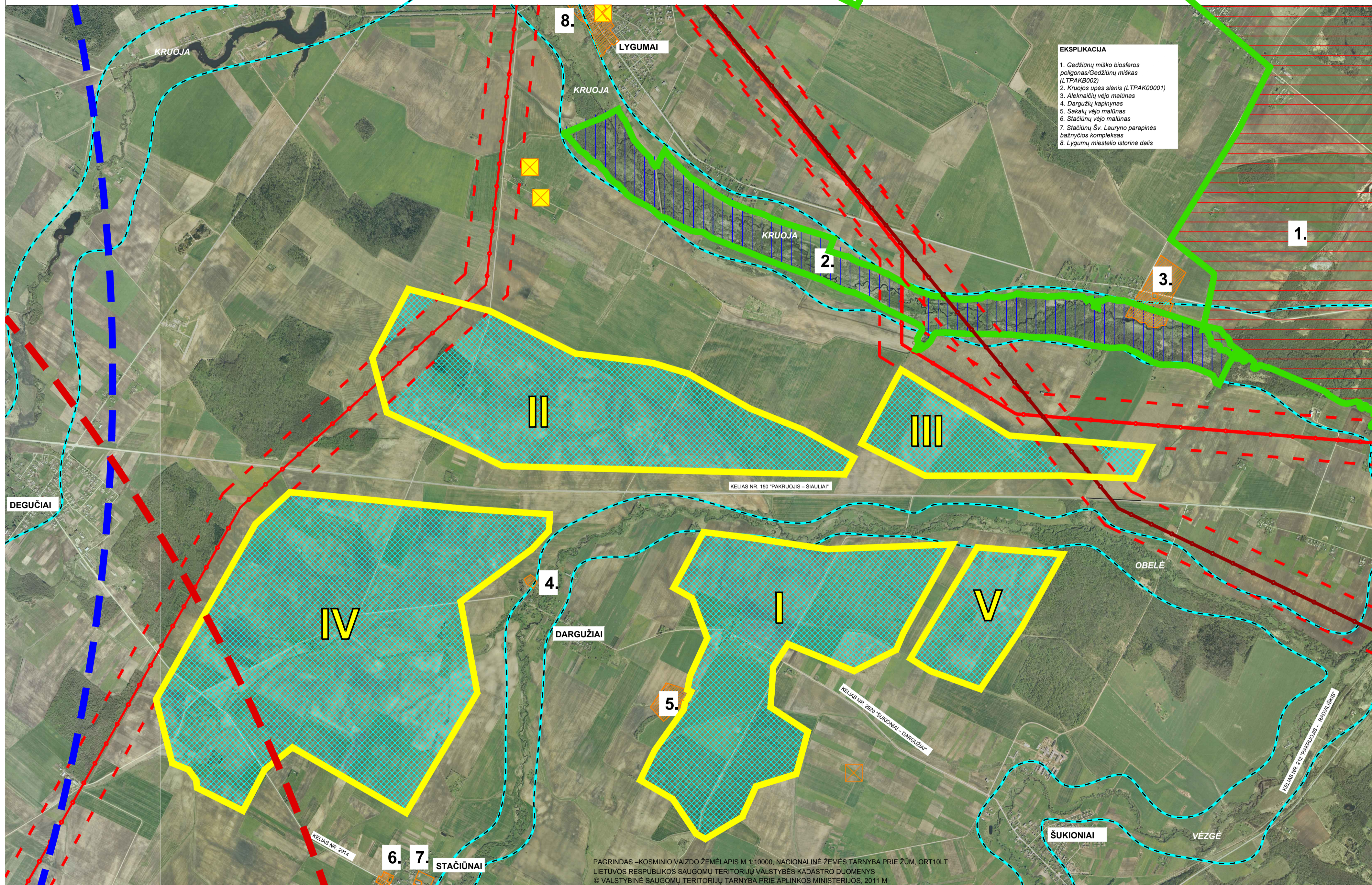
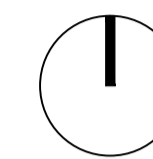


- RAJONO RIBA
- SENIŪNIJOS RIBA
- SPECIALIOJO PLANO BRĖŽINYJE NAGRINĖJAMOS TERITORIJOS RIBA
- NUMATOMŲ VĖJO JĖGAINIŲ PARKŲ TERITORIJOS

0 5km

VĖJO JĖGAINIŲ PARKŲ PLĖTROS PAKRUOJO RAJONE, LYGUMŲ IR PAKRUOJO SENIŪNIJOSE SPECIALUSIS PLANAS

LYGUMŲ SEN. SPRENDINIAI M 1 : 20 000 , PLANAVIMO ORGANIZATORIUS – PAKRUOJO RAJONO SAVIVALDYBĖS ADMINISTRACIJOS DIREKTORIUS



EKSPLIKACIJA

1. Gedžiūnų miško biosferos poligonas/Gedžiūnų miškas (LTPAKB002)
2. Kruojos upės stėnis (LTPAK0001)
3. Aleknaičių vėjo malūnas
4. Dargužių kapinynas
5. Sakalių vėjo malūnas
6. Staciūnų vėjo malūnas
7. Staciūnų Šv. Lauryno parapišės bažnyčios kompleksas
8. Lygumų miesto istorinė dalis

SUTARTINIAI ŽYMĖJIMAI:

Energetikos infrastruktūra

- Elektras perdavimo linija 110 kV
- Perspektyvinė elektros perdavimo linija 330 kV
- Sąlyginė elektros perdavimo linijų apsaugos nuo vėjo jėgainių zonos riba

Planuojamos vėjo jėgainių grupių išdėstymo zonos

Kiti žymėjimai

- Mobiliaus ryšio bazinė stotis
- Numatomos mobiliaus ryšio bazinių stočių vietos
- V radiolokacinio posto 15 km zona
- KOP aviacijos bazės aerodromo kontrolės taško ir radiolokatoriaus 15km zona

Saugomos teritorijos

- Saugomo kultūros paveldo objekto teritorijos riba
- Kultūros paveldo objektai, jų apsaugos zonos ir eksplikacijos numeris brėžinyje

Natura 2000

- Gamtinio parko teritorijos riba
- Migracinio koridoriaus riba
- Paukščių apsaugai svarbios teritorijos ir eksplikacijos numeris brėžinyje
- Buveinių apsaugai svarbios teritorijos ir eksplikacijos numeris brėžinyje

- SUDERINIMŲ NUORAŠAS:**
1. NACIONALINĖS ŽEMĖS TARNYBOS PRIE ŽEMĖS ŪKIO MINISTERIJOS PAKRUOJO ŽEMĖTVARKOS SKYRIUS BIRUTĖ VAITEKAITIENĖ (PARAŠAS) 2012-04-04
 2. AB 'DOLOMITAS' GENERALINIS DIREKTORIUS ANTAMNAS BARTULIS (PARAŠAS)
 3. AB 'LITGRID' 2012-03-23 RAŠTAS NR.SD-1301 (PARAŠAS) VYRESNIOJI INŽINIERĖ JOVITA KILDINĖ
 4. VI ŠIAULIŲ REGIONO KELIŲ DIREKTORIAUS PAVADUOTOJAS VYRIAUSIASIS INŽINIERIUS EVALDAS GUDONIS (PARAŠAS), 2012-04-02
 5. PAKRUOJO RAJONO SAVIVALDYBĖS ADMINISTRACIJOS DIREKTORIAUS PAVADUOTOJAS VIRGINIUS GRIGONIS (PARAŠAS) 2012-04-20
 6. PAKRUOJO RAJONO SAVIVALDYBĖS VYRIAUSIASIS ARCHITEKTAS ARTŪRAS ŠUKYS (PARAŠAS) PROTOKOLAS NR.2, 2012-04-20
 7. TERITORIJŲ PLANAVIMO DOKUMENTO PATIKRINIMO AKTO NR.TP1-837-119-4) 2012 M. BALANDŽIO 30 D. : PATIKRINIMO IŠVADA TEIGIAMA. ŠIAULIŲ TERITORIJŲ PLANAVIMO IR STATYBOS VALSTYBINĖS PRIEŽIŪROS SKYRIAUS SPECIALISTAS RIMVYDAS ŠILEIKA (PARAŠAS)
- NUORAŠAS TIKRAS: PROJEKTO VADOVĖ R. SIRIŪNAITĖ

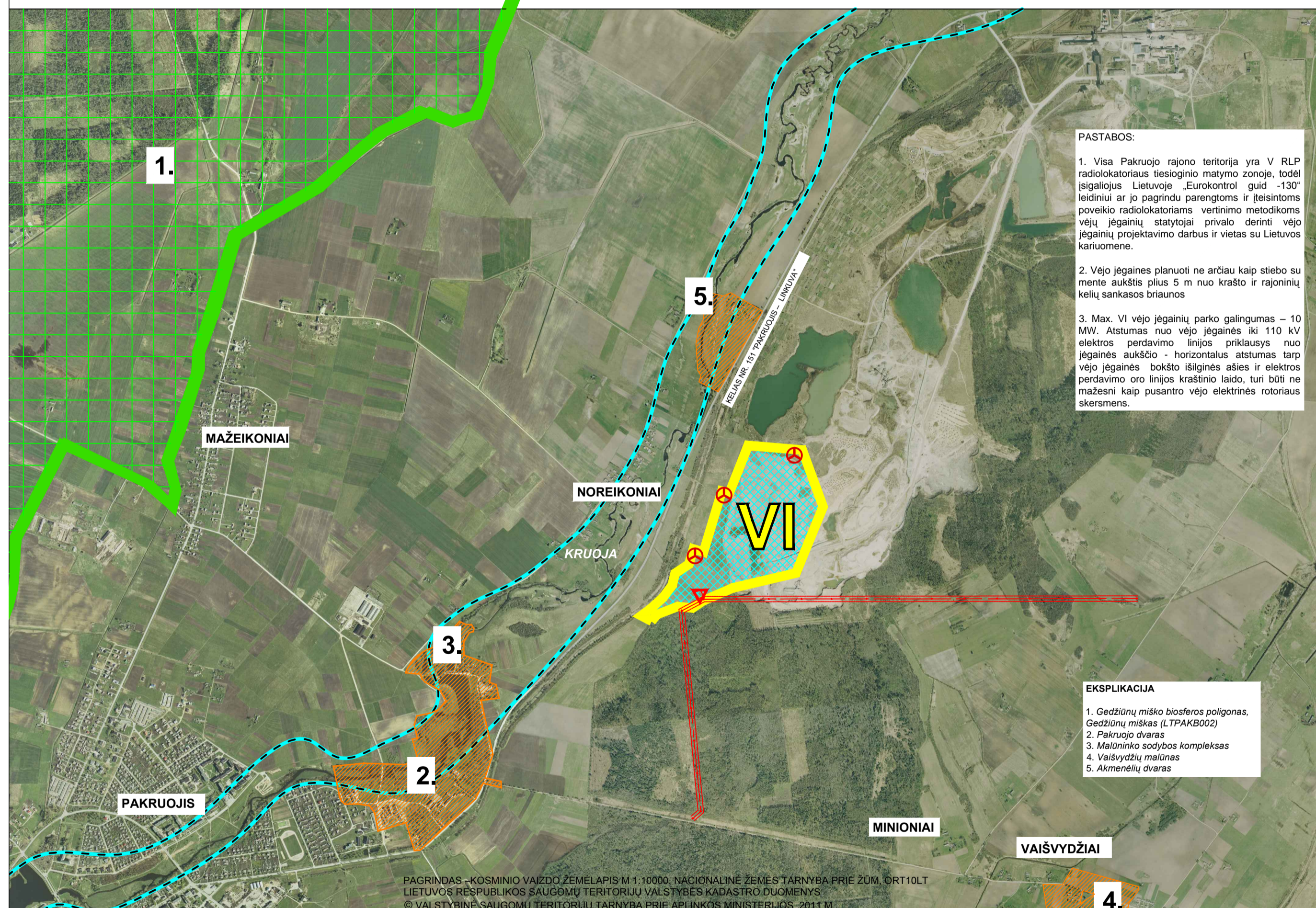
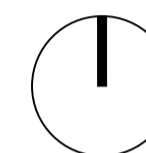
- PASTABOS:**
1. Visa Pakruojo rajono teritorija yra V RLP radiolokatoriaus tiesioginio matymo zonoje, todėl įsigaliojus Lietuvoje „Eurokontrol guid -130“ leidimui ar jo pagrindu parengtoms ir įsėjimoms poveikio radiolokatoriams vertinimo metodikos vėjų jėgainių statybai privalo derinti vėjo jėgainių projektavimo darbus ir vietas su Lietuvos kariuomene.
 2. Vėjo jėgainės planuoti ne arčiau kaip stiebo su mente aukštis plius 5 m nuo krašto ir rajoninių kelių sankasos brtaunos.
 3. Max. galtingumas I, II, III, IV ir V vėjo jėgainių parkuose – 71 MW . Atstumas nuo vėjo jėgainės iki 110 kV elektros perdavimo linijos ir perspektyvinės 330 kV elektros perdavimo linijos priklausys nuo jėgainės aukščio - horizontalus atstumas tarp vėjo jėgainės bokšto išilginės ašies ir elektros perdavimo oro linijos kraštinio laido, turi būti ne mažesni kaip pusantro vėjo elektninės rotoriaus skersmens.
 4. Vėjo jėgainės patenkancios į KOP Aviacijos bazės oro uosto Zokniuose apsauginę kilitis ribojančių paviršių 15km spindulio zona, negali viršyti kilitis ribojančių paviršių aukščio.

<p>Įmonės kodas: 30247651 Tel.: +370 9 272 28 614 659 El. pa.: info@rgstudija.com Adr.: LT-14100 KAUNAS, VILKINIŲ STR. 26 AB DAB NORD BANKAS</p>		VĖJO JĖGAINIŲ PARKŲ PLĖTROS PAKRUOJO RAJONE, PAKRUOJO IR LYGUMŲ SENIŪNIJOSE SPECIALUSIS PLANAS			
		DIREKTORIUS	R. SIRIŪNAITĖ	2012-01	M
		11	PV	R. SIRIŪNAITĖ	2012-01
A1845	PDV	L. LAPINSKAS	2012-01		
PLANAVIMO ORGANIZATORIUS:		PAGRINDINIS BRĖŽINYS (LYGUMŲ SEN.)		LAPAS	
Stacija:	PAKRUOJO RAJONO SAVIVALDYBĖS ADMINISTRACIJOS DIREKTORIUS			SPL-2	
SPEC.PL					

PAGRINDAS – KOSMINIO VAIZDO ŽEMĖLAPIS M 1:10000, NACIONALINĖ ŽEMĖS TARNYBA PRIE ŽŪM. ORTILT, LIETUVOS RESPUBLIKOS SAUGOMŲ TERITORIJŲ VALSTYBĖS KADASTRO DUOMENYS © VALSTYBINĖ SAUGOMŲ TERITORIJŲ TARNYBA PRIE APLINKOS MINISTERIJOS, 2011 M.

VĒJO JĒGAINIŲ PARKŲ PLĒTROS PAKRUOJO RAJONE, LYGUMŲ IR PAKRUOJO SENIŪNIJOSE SPECIALUSIS PLANAS

PAKRUOJO S. SPRENDINIAI M 1 : 20 000, PLANAVIMO ORGANIZATORIUS – PAKRUOJO RAJONO SAVIVALDYBĒS ADMINISTRACIJOS DIREKTORIUS



- SUTARTINIAI ŽYMĖJIMAI:**
- Energetikos infrastruktūra**
- Elektros perdavimo linija 35 kV
 - Elektros perdavimo linijų apsaugos zonos riba
 - 35/10 kV transformatorinė pastotė
 - Esamos vėjo jėgainės
 - Planuojamos vėjo jėgainių grupių išdėstymo zonos
- Saugomos teritorijos**
- Saugomo kultūros paveldo objekto teritorijos riba
 - Kultūros paveldo objektai, jų apsaugos zonos ir eksplikacijos numeris brėžinyje
- Natura 2000**
- Paukščių ir buveinių apsaugai svarbios teritorijos ir eksplikacijos numeris brėžinyje
 - Gamtinio karkaso teritorijos riba
 - Migracinio koridoriaus riba

SUDERINIMŲ NUORAŠAS:

- NACIONALINĖS ŽEMĖS TARNYBOS PRIE ŽEMĖS ŪKIO MINISTERIJOS PAKRUOJO ŽEMĖTVARKOS SKYRIUS BIRUTĖ VAITEKAITIENĖ (PARAŠAS) 2012-04-04
- AB "DOLOMITAS" GENERALINIS DIREKTORIUS ANTAMNAS BARTULIS (PARAŠAS)
- AB "LITGRID 2012-03-23 RAŠTAS NR.SD-1301 (PARAŠAS) VYRESNIOJI INŽINIERĖ JOVITA KILDIENĖ
- VI "ŠIAULIŲ REGIONO KELIŲ DIREKTORIAUS PAVADUOTOJAS VYRIAUSIASIS INŽINIERIUS EVALDAS GUDONIS (PARAŠAS), 2012-04-02
- PAKRUOJO RAJONO SAVIVALDYBĒS ADMINISTRACIJOS DIREKTORIAUS PAVADUOTOJAS VIRGINIJUS GRIGONIS (PARAŠAS) 2012-04-20
- PAKRUOJO RAJONO SAVIVALDYBĒS VYRIAUSIASIS ARCHITEKTAS ARTŪRAS ŠUKYS (PARAŠAS) PROTOKOLAS NR.2, 2012-04-20
- TERITORIJŲ PLANAVIMO DOKUMENTO PATIKRINIMO AKTO NR.TP1-837-(19.4) 2012 M. BALANDŽIO 30 D. : PATIKRINIMO IŠVADA TEIGIAMA, ŠIAULIŲ TERITORIJŲ PLANAVIMO IR STATYBOS VALSTYBINĖS PRIEŽIŪROS SKYRIAUS SPECIALISTAS RIMVYDAS ŠILEIKA (PARAŠAS)

NUORAŠAS TIKRAS: PROJEKTO VADOVĖ R. SIRIŪNAITĖ

		Projekto kodas: 302476651 Tel.: +370 41 93 722, +370 4211 47 556 E-p.: info@rgprojektas.com Ad.: LT-175401006800206873 AB DRA NORD BANKAS		VĒJO JĒGAINIŲ PARKŲ PLĒTROS PAKRUOJO RAJONE, PAKRUOJO IR LYGUMŲ SENIŪNIJOSE SPECIALUSIS PLANAS	
		DIREKTORĖ: R. SIRIŪNAITĖ 11 PV: R. SIRIŪNAITĖ A1B45 PDV: L. LAPINSKAS	2012-01 2012-01 2012-01	M 1:20 000	
PLANAVIMO ORGANIZATORIUS: PAKRUOJO RAJONO SAVIVALDYBĒS ADMINISTRACIJOS DIREKTORIUS		LAPAS: SPL-3			