



PAKRUOJO RAJONO SAVIVALDYBĖS TARYBA

SPRENDIMAS

DĖL DOLOMITO TELKINIO „PETRAŠIŪNAI II“ KRAŠTOVAIZDŽIO TVARKYMO SPECIALIOJO PLANO PATVIRTINIMO

2012 m. rugpjūčio 16 d. Nr. T-202
Pakruojis

Vadovaudamasi Lietuvos Respublikos vietos savivaldos įstatymo (Žin., 1994, Nr. 55-1049; 2008, Nr. 113-4290; 2011, Nr. 52-2504) 6 straipsnio 1 dalies 19 punktu, 16 straipsnio 3 dalies 8 punktu, Lietuvos Respublikos teritorijų planavimo įstatymo (Žin., 1995, Nr. 107-2391; 2004, Nr. 21-617; 2009, Nr. 159-7205) 18 straipsnio 4 dalimi ir atsižvelgdama į Lietuvos Respublikos valstybinės teritorijų planavimo ir statybos inspekcijos prie Aplinkos ministerijos Šiaulių teritorijų planavimo ir statybos valstybinės priežiūros skyriaus 2012 m. liepos 19 d. teritorijų planavimo dokumento patikrinimo aktą Nr. TP1-1441-(19.4), Pakruojo rajono savivaldybės taryba **n u s p r e n d ž i a**,

patvirtinti Dolomito telkinio „Petrašiūnai II“ kraštovaizdžio tvarkymo specialųjį planą, paruoštą 2012 m. Kauno technologijos universiteto Kraštotvarkos centro.

Šis sprendimas gali būti skundžiamas Lietuvos Respublikos administracinių bylų teisenos įstatymo nustatyta tvarka.

PRIDEDAMA. Specialiojo plano sprendiniai (aiškinamasis raštas ir brėžiniai), 33 lapai.

Merė

Asta Jasiūnienė



LIETUVOS RESPUBLIKA
VALSTYBINĖ TERITORIJŲ PLANAVIMO
IR STATYBOS INSPEKCIJA
PRIE APLINKOS MINISTERIJOS

TVIRTINU:

(parašas)

Šiaulių TPSVP skyriaus vadovė
Vitalija Šukytė
(pareigos, vardas, pavardė) skyrius

2012 m. liepos mėn. 19 d.



TERITORIJŲ PLANAVIMO DOKUMENTO

PATIKRINIMO AKTAS NR. TPA-1441-(19) 41

Tikrinanti institucija: Valstybinės teritorijų planavimo ir statybos inspekcijos prie Aplinkos ministerijos Šiaulių teritorijų planavimo ir statybos valstybinės priežiūros skyrius, Vilniaus g. 263, Šiauliai, 8 41 524 546, 524 656.

(pavadinimas, adresas, telefono Nr.)

Tikrinamasis dokumentas: Savivaldybės. Dolomito telkinio „Petrašiūnai II“ kraštovaizdžio tvarkymo specialusis planas.

(planavimo lygmuo ir rūšis, dokumento pavadinimas)

Planavimo organizatorius: Pakruojo rajono savivaldybės administracijos direktorius, Kęstučio g. 4, Pakruojis, 8 421 69090.

(pavadinimas ar vardas ir pavardė adresas, tel. Nr.)

Dokumento rengėjas: Kauno technologijos universiteto Kraštotvarkos centras, PV Liucijus Dringelis, Nr. A1164, Studentų g. 48, Kaunas, 8 682 12549.

(įmonės pavadinimas, adresas, tel. Nr. ar specialisto vardas, pavardė, atestato Nr., tel. Nr.)

Tikrinimui pateikti dokumentai: dolomito telkinio „Petrašiūnai II“ kraštovaizdžio tvarkymo specialusis planas (planavimo tikslai: formuoti gamtinį karkasą, sudaryti prielaidas kraštovaizdžio ekologiškai pusiausvyrai atkurti ir palaikyti; nustatyti teritorijos naudojimo ir apsaugos režimą, apibrėžti planuojamos teritorijos kraštovaizdžio formavimo ir tvarkymo svarbiausias kryptis, tvarkymo priemones; plėtoti turizmo paslaugas, pramogų, poilsio ir sporto infrastruktūrą, racionaliai naudoti gamtinius išteklius; nustatyti kraštovaizdžio tvarkymo zonas ir jų reglamentus, funkcinį prioritetą bei naudojimo intensyvumą; numatyti priemones ir apribojimus, užtikrinančius formuojamo gamtinio kraštovaizdžio kokybės išsaugojimą), 2 egz..

(bylų kiekis ir pavadinimai)

Patikrinimo apibendrinimas: specialiojo plano projekte rengimo procedūros pažeidimų nerasta. Specialiojo plano projektas atitinka Lietuvos Respublikos Teritorijų planavimo įstatymo ir kitų teritorijų planavimo reglamentuojančių teisės aktų reikalavimus.

(dokumento sprendinių ir planavimo procedūrų įvertinimas, pastabos)

Patikrinimo išvada: teigiama.

(teigiama arba neigiama)

Siūlymas tvirtinčiai institucijai: dolomito telkinio „Petrašiūnai II“ kraštovaizdžio tvarkymo specialusis planas gali būti tvirtinamas Lietuvos Respublikos Teritorijų planavimo įstatymo nustatyta tvarka.

(siūlymas dėl dokumento tvirtinimo ar jo koregavimo)

Pastaba. Patikrinimo aktas galioja vienerius metus nuo jo patvirtinimo dienos. Nepatvirtinus teritorijų planavimo dokumento per vienerius metus, dokumentas tikrinamas pakartotinai, išduodant naują patikrinimo aktą.

Dokumentą patikrino: Šiaulių TPSVP skyriaus specialistas Rimvydas Šileika, 8 41 524 546.

(pareigos, vardas ir pavardė, tel. Nr.)

Patikrinimo data
2012 m. liepos 19 d.

Parašas

AIŠKINAMASIS RAŠTAS

IVADAS

Pateiktas dolomito telkinio „Petrašiūnai II“ kraštovaizdžio tvarkymo specialusis planas yra parengtas remiantis Pakruojo rajono savivaldybės tarybos 2010 m. kovo 25 d. sprendimu Nr. T-97 „Dėl dolomito telkinio „Petrašiūnai II“ kraštovaizdžio tvarkymo specialiojo plano parengimo“. Taip pat vadovaujantis Lietuvos Respublikos Teritorijų planavimo įstatymu (Žin., 1994, Nr. 34-620), Kraštovaizdžio tvarkymo specialiuju planu rengimo taisyklėmis (Žin., 2007, Nr. 47-1815), specialiojo plano rengimo sąlygomis, programa bei kitais teisiniais ir normatyviniais dokumentais.

Šio specialiojo plano rengimo pagrindiniai pirminiai tikslai ir uždaviniai, nustatyti užduotyje, yra:

- formuoti gamtinį karkasą, sudaryti prielaidas kraštovaizdžio ekologiškai pusiausvyrai atkurti ir jai palaikyti;
- nustatyti teritorijos naudojimo ir apsaugos režimą, apibrėžti planuojamos teritorijos kraštovaizdžio formavimo ir tvarkymo svarbiausias kryptis, tvarkymo priemones;
- plėtoti turizmo paslaugas, pramogų, poilsio ir sporto infrastruktūrą, racionaliai naudoti gamtinius išteklius ir kt.

Darbo eigoje, remiantis priešprojektiniais užsienio šalių panašių kompleksų funkcionavimo tyrimais bei vietos gamtos sąlygų analize, nustatyta, kad šioje panaudojamoje dolomito telkinio teritorijoje tikslingiausia sukurti įvairios paskirties pramogų kompleksą.

Planuojamo dolomito telkinio „Petrašiūnai II“ plotą sudaro trys pagrindinės dalys: išekspluatuota teritorija, eksploatuojama teritorija ir numatoma eksploatuoti teritorija. Siekiant visos dolomito telkinio teritorijos vienodos planavimo, tvarkymo ir naudojimo kraštotvarkinės idėjos, visa dolomito teritorija planuojama kaip vienas vientisas rekreacijos, sporto ir pramogų kompleksas, panaudojant vietos gamtines sąlygas bei kraštovaizdžio savitumą. Vienas dolomito telkinio „Petrašiūnai II“ kraštovaizdžio specialiojo plano tikslų – dolomito telkinio teritorijos dalis palaiapsniui pritaikyti antriniam (pramoginiam) naudojimui, t. y. buvusio telkinio teritorijoje sukurti šiandieninę paklausą tenkinantį pramoginį kraštovaizdį – Teminių pramogų parkų kompleksą.

Pramogų versle dėl dabartinės judrios visuomenės išskirtinį vaidmenį įgauna potyrių rinka – pramogų pardavimas ir pirkimas, t. y. potyrių rinkodara. Pastaruoju metu pramogų parkuose rinkos objektu (preke) tapo pojūčiais sukaupti linksmybių ir malonumų potyriai, jų

kokybė ir jų daromas poveikis. Kuriamos rinkodaros programos, siekiančios patenkinti vartotojų lūkesčius ir poreikius nuo relaksacijos iki ekstremalių iššūkių fantazijos. Kuriant šiuolaikinį pramoginį kraštovaizdį svarbiau ne teritorijos fizinės funkcinės zonos, bet skirtingos vietovės ar aplinkos teikiamos pramogų temos ir gaunamų potyrių kokybė. Pramoginiame kraštovaizdyje funkcines zonas keičia teminiai pramogų parkai, o tikslinį lokalizuotą naudojimą – jų sektoriai. Išplitus turizmui, pramogų parkai turi dideles galimybes priimti didelį lankytojų skaičių ir gali turėti didelę įtaką vietos, regiono ir net šalies ekonomikai.

Remiantis ankstesniais darbo etapais atliktų tyrimų duomenimis galima teigti, kad šios dolomito telkinio teritorijos rekultivacijos galimybių viziją gali lemti tokie pagrindiniai veiksniai: vietinės gamtos sąlygos, išsidėstymas rajone ir poreikis turėti patrauklų poilsio, sporto ir pramogų centrą. Vietinės gamtos sąlygos, išekspluatuoti dolomito klodai su giliomis daubomis bei nukasto grunto kalvomis, užtvindyti vandeniui slėniai ir kiti reiškiniai sudaro galimybes formuoti ypač unikalų, fantastinį kraštovaizdį. Drauge atsiveria ir plačios jo panaudojimo galimybės.

Šiame darbe pateikiami konkretizuoti sprendiniai dolomito telkinio pritaikymo pramoginiam naudojimui, kurie nustatyta tvarka apsvarstyti su visuomene ir jiems yra pritarta.

1. DOLOMITO TELKINIO „PETRAŠIŪNAI II“ TERITORIJOS ESAMOS BŪKLĖS ANALIZĖS DUOMENYS

1.1. Dolomito telkinio „Petrašiūnai II“ išsidėstymas ir gamtos sąlygų apibūdinimas

Planuojama dolomito telkinio teritorija yra Pakruojo rajono centrinėje dalyje, 4,5–5,0 km į šiaurės rytus nuo Pakruojo miesto centro prie krašto kelių Nr. 150 Šiauliai – Pasvalys ir Nr. 151 Pakruojis – Linkuva.

Bendrą rajono kraštovaizdžio pobūdį lemia esamos gamtinės sąlygos. Didžiausia rajono upė – Mūša. Rajone yra keletas didesnių tvenkinių. Pakruojo rajono miškingumas yra 19,6 %. Didžiąją dalį miškų sudaro ūkiniai miškai (97,6 %). Didžiausią rajono dalį (66 %) sudaro žemės ūkio paskirties žemė.

Lietuvos fizinės geografijos duomenimis, dolomito telkinys yra vidurio Lietuvos žemumoje, Mūšos ir Nemunėlio lygumos srityje. Ši geografinė vietovė pasižymi plokščiu, mažai banguotu reljefu. Šioje vietovėje mažas miškų ir didelis žemės ūkio teritorijų santykis formuoja agrarinį lygumų kraštovaizdį, išraižytą upių ir upelių su negiliais slėniais.

Paties dolomito telkinio teritorijos paviršius yra lygus, su nežymiu polinkiu šiaurės, šiaurės rytų kryptimi. Žemės paviršiaus absoliutiniai aukščiai kinta nuo 54 iki 60 m altitudės virš jūros lygio. Dolomito telkinio rytinėje dalyje teka Ežerėlės upelis ir čia pat įteka į Daugyvenę, vakarinėje dalyje – Kruojos upė. Daugyvenė ir Kruoja šiaurinėje dalyje įteka į Mūšos upę. Planuojamoje ir gretimose teritorijose miškai mišrūs, dominuoja lapuočiai medžiai.

Tokios plokščio reljefo ir mažo miškingumo teritorijos formuoja gana atviras kraštovaizdžio vizualines erdves su smulkiais erdviniais elementais – vizualinėmis kliūtėmis (sodybomis, želdinių grupėmis, juostomis ir kt.). Stebėjimo spindulys siekia keletą kilometrų, vėrauja pusiau uždarų ir iš dalies atvirų erdvių kraštovaizdis.

Be minėtų gamtinių geografinių sąlygų, pagal Pakruojo rajono savivaldybės teritorijos bendrąjį planą, visa planuojama dolomito telkinio teritorija patenka į gamtinio karkaso teritoriją, kurioje išskiriami tokie gamtinio karkaso elementai: 1) rajoniniai vidaus stabilizavimo mazgai (vidinio stabilizavimo arealai); 2) regioniniai slėninės bei dubaklonės migracijos koridoriai ir 3) rajoniniai ir svarbiausi vietiniai slėninės bei dubaklonės migracijos koridoriai. Šis gamtinis karkasas taip pat žymia dalimi daro įtaką dolomito telkinio išnaudotų teritorijų naujo pramoginio kraštovaizdžio formavimui.

1.2. Planuojamos teritorijos panaudojimas

Šiuo metu Petrašiūnų dolomito telkinio „Petrašiūnai II“ teritorijos pagrindinė tikslinė žemės naudojimo paskirtis yra kitos paskirties žemė, žemės naudojimo būdas – naudingųjų iškasenų teritorijos. Specialiuoju planu teritorijos pagrindinė tikslinė žemės naudojimo paskirtis išlieka kaip ir dabar – kitos paskirties žemė, tačiau teritorijos naudojimo būdas pasikeičia į rekreacinę teritoriją, kurioje numatomi rekreacinės, komercinės, visuomeninės paskirties, inžinerinės infrastruktūros ir kt. objektai. Pagal specialųjį planą šioje teritorijoje numatoma sukurti pramoginio kraštovaizdžio kompleksą.

Pramogų komplekso teritoriją sudaro: planuojama dolomito telkinio teritorija, esanti specialiojo plano galiojimo ribose, ir prieigų prie šio telkinio teritorijos, kuriose pasiūlymai yra rekomendacinio pobūdžio.

Planuojamą dolomito telkinio teritoriją specialiojo plano galiojimo ribose sudaro išekspluatuota, eksploatuojama ir numatyta eksploatuoti teritorijos. Išekspluatuotos teritorijos plotas yra apie 250 ha, eksploatuojama teritorija užima apie 55 ha ir numatoma eksploatuoti teritorija – apie 375 ha. Bendrą dolomito telkinio planuojamos teritorijos plotą sudaro apytikriai 680 ha, tame tarpe apie 65 ha išekspluatuoto karjero yra gražinta valstybei (iš jų 22 ha sudaro motociklų kroso trasos sklypą).

Kaip minėta, be dolomito telkinio teritorijos (680 ha), į pramogų komplekso ribas dar įtraukiamos ir prieigos prie dolomito telkinio, kurių teritorijos plotą sudaro apie 200 ha. Į šį prieigų plotą įeina AB „Dolomitas“ administracinis ir gamybinis centras, privažiavimo keliai ir kiti infrastruktūros objektai. Taigi, bendras teritorijos plotas, įeinantis į pramogų kompleksą, sudarys apie 880 ha ($680 + 200 = 880$ ha).

Be pramogų komplekso teritorijų (880 ha) specialiuoju planu taip pat yra nagrinėjamos gretimos teritorijos. Jas sudaro teritorijos, esančios tarp minėtų pramogų komplekso ribų ir krašto kelio Nr. 150 Šiauliai – Pasvalys pietinėje pusėje, teritorijos tarp krašto kelio Nr. 151 Pakruojis – Linkuva vakarinėje ir šiaurinėje pusėse, o taip pat teritorijos tarp komplekso ribų ir geležinkelio bei vietinio kelio rytinėje pusėje. Gretimų nagrinėjamų teritorijų plotas yra apie 670 ha. Šių teritorijų perspektyvinio panaudojimo galimybės yra rekomendacinio pobūdžio. Iš viso planuojamų ir nagrinėjamų teritorijų plotą sudaro apie 1550 ha ($880 + 670 = 1550$ ha).

Išekspluatuotoje karjerų teritorijoje pradėti formuoti vandens telkiniai, reljefas, atlikta dalis želdinimo darbų, pietvakarių pusėje pastatytos trys vėjo jėgainės, transformatorinė, taip pat numatoma pastatyti dar dvi vėjo jėgainės (pagal Pakruojo rajono savivaldybės tarybos 2012 m. gegužės 31 d. sprendimu Nr. T-151 patvirtintą Vėjo jėgainių parkų plėtros Pakruojo rajone, Pakruojo ir Lygumų seniūnijose specialųjį planą). Dėl vykstančių eksploatavimo darbų gretimoje eksploatuojamoje telkinio dalyje, šioje išekspluatuotoje dalyje vandens lygis

dar nėra nusistovėjęs. Eksploatuojamoje teritorijoje vyksta kasybos darbai. Šios teritorijos šiaurinėje dalyje nutiesta nauja 35 kV elektros oro linija. Numatomoje eksploatuoti teritorijoje šiuo metu yra lapuočių miškas (Legminių miškas).

Dolomito telkinio gretimas teritorijas sudaro pramonės, agrarinės, miškų, kultūros paveldo teritorijos. Trumpai jas galima apibūdinti pagal jų išsidėstymą pasaulio šalių atžvilgiu.

Pirmoji, šiauriausia planuojamos teritorijos dalis, – pramoninė teritorija. Joje yra įsikūręs dolomito apdirbimo gamyklos kompleksas, kitos pramonės įmonės. Į teritoriją gamybos tikslams yra nutiestas geležinkelis. Teritorijoje išsidėstę stambių tūrių 1–5 aukštų pastatai, technologiniai įrenginiai. Dalis šio komplekso pastatų yra nenaudojami. Čia esanti buvusio siaurojo geležinkelio stotis ir prekių sandėlis yra kultūros paveldo objektai. Toliau už planuojamos teritorijos, krašto kelio Nr. 151 Pakruojis – Linkuva, yra Petrašiūnų gyvenvietė, už jos – Mūšos upė. Šioje teritorijoje yra nemažai kultūros paveldo objektų: kelios senosios kapinės (vienos Impolių, dvejios Pamuckų kaimo), Impolių kaimo dvaro sodyba, tiltas per upę ir kt.

Rytinėje dalyje į gretimas teritorijas įeina dalis Legminių miško, agrariniai laukai, kolektyviniai sodai. Šioje pusėje, toliau už planuojamos teritorijos, tęsiasi žemės ūkio paskirties plotai su pavienėmis sodybomis, kaimo gyvenvietėmis (Vaišvydžiai, Minioniai, Uošas). Teritorijoje yra Uošo ir Vaišvydžių senosios kapinės, Vaišvydžių kaimo vėjo malūnas su technologine įranga (kultūros paveldo objektai), teka Daugyvenė, jos intakas Ežerėlė.

Pietinėje dalyje planuojama teritorija baigiasi su dolomito telkinio riba. Toliau už jos yra Legminių miškas, besitęsiantis iki krašto kelio Nr. 150 Šiauliai – Pasvalys ir siekiantis Pakruojo kolektyvinius sodus. Šioje apylinkių dalyje yra genocido atminimo vieta (žydų žudynių vieta bei kapai), neveikiančios vokiečių kapinės.

Vakarinėje dalyje gretimas teritorijas sudaro kolektyviniai sodai, esantys prie krašto kelio Nr. 151 Pakruojis – Linkuva, ir dalis agrarinių laukų. Greta šio kelio, dolomito telkinio pusėje, buvusio siaurojo geležinkelio pylimo vietoje, yra numatytas nacionalinės dviračių trasos takas. Šioje pusėje, už planuojamos teritorijos ribų, už krašto kelio Nr. 151 Pakruojis – Linkuva, prie Pakruojo miesto, yra Pakruojo dvaro sodyba, nutolusi nuo dolomito telkinio ribos apie 1,5 km. Toliau į šiaurę yra Akmenėlių kaimo dvarvietė. Greta teka Kruojos upė. Ji šiaurinėje dalyje įteka į Mūšos upę.

2. DOLOMITO TELKINIO „PETRAŠIŪNAI II“ TERITORIJOS KRAŠTOVAIZDŽIO TVARKYMO SPECIALIOJO PLANO SPRENDINIAI

2.1. Dolomito telkinio „Petrašiūnai II“ teritorijos panaudojimo pramogų kompleksui nustatymas

Dolomito telkinio teritorija yra šalia rajono centro – Pakruojo miesto, kuris neturi tinkamų rekreacinių teritorijų. Todėl šio pramogų komplekso sukūrimas šalia miesto ypač aktualus miesto gyventojams. Be to, šis kompleksas dėl gero pasiekiamumo galės aptarnauti ir šiaurinę Lietuvos dalį. Taip pat teritorijos patrauklumą didina šalia praeinantis nacionalinis dviračių takas, turistinė trasa „Malūnų kelias“ (krašto kelias Nr. 151 Pakruojis – Linkuva), kultūros paveldo objektai ir iš trijų pusių vandens turizmui tinkamos upės – Kruoja, Mūša ir Daugyvenė. Tai leidžia prognozuoti, kad numatomas kurti rekreacijos, sporto ir pramogų kompleksas bus gausiai lankomas.

Šio pramogų komplekso kūrimo pagrindą sudaro dolomito telkinio dislokacijos ir pasiekiamumo, prognozuojamo lankytojų skaičiaus, gamtos sąlygų, kultūros paveldo, vizualiniai aplinkos tyrimai, o taip pat remiantis teritorijos rekreacinio panaudojimo galimybių vertinimu, pateiktu pirmajame darbo etape. Ypač vertingą šio pramogų komplekso kūrimo pagrindą sudaro užsienio šalių įvairių pramogų kompleksų funkcionavimo patyrimo analizė, kuri parodė tokių pramoginių kompleksų kūrimo poreikius ir perspektyvas. Visa tai padėjo suformuoti planuojamo pramogų komplekso koncepciją bei sprendinius.

2.2. Pramogų komplekso kraštotvarkinė struktūra ir jos elementų apibūdinimas

Pramogų komplekso kraštotvarkinę struktūrą sudaro teminiai pramogų parkai, suskirstyti pagal skirtingą vietovių pobūdį bei teikiamas potyrių galimybes. Savo ruožtu pramogų parkai skirstomi į atitinkamus lokalizuotus skirtingų potyrių sektorius. Šiuos teminius parkus į vieną kompleksą jungia kelių, takų, vandens ir kitų ryšių sistema.

Remiantis patvirtinta koncepcija, kurios buvo parengti du variantai, pateikiamas planuojamos pramogų komplekso teritorijos sprendinių konkretizavimas. Šie koncepcijos variantai pagal komplekso planavimą skiriasi tik jų įgyvendinimo eiliškumu, kuris priklauso nuo miškų, esančių virš dolomito telkinio, kirtimo galimybių.

Pirmasis koncepcijos variantas siūlomas tuo atveju, jei nebūtų eksploatuojama dolomito telkinio „Petrašiūnai II“ pietinė dalis, kurioje yra valstybiniai miškai.

Antrasis koncepcijos variantas siūlomas tuo atveju, jei pietinėje dolomito telkinio dalyje būtų leista pakeisti miškų ūkio paskirties žemę į kitos paskirties žemę ir jei būtų išeksploatuota ši dolomito telkinio dalis. Taigi, antrasis koncepcijos variantas yra pirmojo varianto tęsinys jo nekeičiant, bet tik toliau jį vystant.

Įvertinus priimtą naują Miškų įstatymo pataisą (Žin., 2011, Nr. 74-3548), kuri leidžia naudingų iškasenų teritorijose esančių miškų tikslinę paskirtį keisti į kitos paskirties žemę, planuojamo pramogų kompleksu sprendinių konkretizavimas yra pateiktas visai dolomito telkinio teritorijai, sujungiant dviejų minėtų koncepcijų variantų siūlymus į vieną kompleksu planavimo sprendinį.

Pagal specialiojo plano sprendinių konkretizavimą (dolomito telkinio specialiojo plano galiojimo ribose – 680 ha), pramogų kompleksu sudaro šie struktūriniai elementai – A. kompleksu administracinis, informacinis ir ūkinis centras bei 12 pramoginių teminių parku: B. atrakcionu parkas; C. motociklu sportu parkas; D. vandens pramogų (rekreacijos) parkas; E. kalnu pramogų parkas; F. pažinimo parkas; H. nuotykiu parkas; I. pramoginės žūklės parkas; J. ramaus poilsio ir relaksacijos parkas; G. „paslaptingosios salos“ parkas; M. kultūrinių, šventinių renginių ir sportu parkas; N. vandens sportu parkas; O. gelmiu pažinimo parkas.

Toliau pateikiamas minėtu atskiru kompleksu elementu apibūdinimas.

A – ADMINISTRACINIS, INFORMACINIS IR ŪKINIS CENTRAS

Administracinę, informacinę ir ūkinę centrą (A) sudaro trys veiklu grupės, išsidėsčiusios šiaurinėje planuojamos teritorijos dalyje.

Administracinę sektorių (A1) sudaro informacijos centras, kuris įsikurtų šiame sektoriuje numatyta pramogų parku administraciniame pastate. Čia būtų teikiama visa informacija apie pramogų parką, jo struktūrą, darbo laiką, parku lankymo ir įvairios įrangos nuomos įkainius ir pan. Pramogų kompleksu administracinis centras numatomas kartu su reprezentacine įvažiavimo į kompleksu erdve - aikšte, lankytoju aptarnavimo ir informacijos centru, automobiliu stovėjimo aikštele lankytojams.

Ūkio sektorių (A2) sudaro parku priežiūros veiklu atliekanti ir koordinuojanti grupė bei UAB „Dolomitas“ administracija, apimanti parku valdymo, administravimo ir priežiūros veiklas, atliekanti koordinacinę jo valdymą. Šis sektorius numatomas įkurti dabartinėje UAB „Dolomitas“ administracinėje – gamybinėje teritorijoje, planuojamos teritorijos šiauriniame pakraštyje. Šiame sektoriuje numatoma didžiausia teritorijoje pastatu sancaupa, įvairus ūkinis jų panaudojimas. Pagal galimybes siūloma išnaudoti esamus pastatus, esant poreikiui, juos rekonstruojant.

Informacinę centrą (A3) sudaro kompleksu dolomito muziejaus sektorius. Numatomas muziejus yra specifinis pagal savo pobūdį, mastą, eksponatus, lokalizaciją. Muziejuje būtų

eksponuojama kasybos technika, karjero iškasenos, dolomito gaminiai ir kiti, su dolomitu ir jo gavyba susiję dalykai. Muziejaus struktūrą sudarytų atvira ir uždara ekspozicijos (ekspozitai lauke ir muziejaus pastate).

B – ATRAKCIONŲ PARKAS

Piečiau administracinio, informacinio ir ūkinio centro numatomas *atrakcionų parkas* (B) su dviem sektoriais. Šio parko tema siejama su kasyba. Atrakcionams ir žaidimams numatoma pritaikyti kasybos technologijas, techniką ir pan. (pvz. kaip užsienyje vadinamieji „diggerland“ ir pan.). Šį parką sudaro du sektoriai – *sausumos atrakcionų* (B1) ir *vandens atrakcionų* (B2). Atitinkamai teritorijoje būtų išdėstomi ir žemės kasybos pramogų įrenginiai (sausumoje) ir pramogų terasa (vandenyje).

Sausumos atrakcionų sektoriuje numatomi nuolatiniai kasybos atrakcionai, kur būtų galima išbandyti kasybos techniką ir atrakcionų parkas, kuriame būtų erdvė įsikurti ir galimybės pramogauti epizodiškai atvykstančiuose atrakcionuose.

Vandens atrakcionų sektoriuje numatoma laivų bazė su prieplauka ir triukšmingo vandens sporto akvatorija, skirta plaukiojimui vandens motociklais, kateriais ir kitomis triukšmingomis, greitaeigėmis vandens priemonėmis.

C – MOTOCIKLŲ SPORTO PARKAS

Motociklų sporto parkas numatomas į vakarus nuo administracinio sektoriaus. Jį sudaro esamas *motodromas* (C1), kuriame įrengta motokroso trasa. Motociklų kroso trasa yra įrengta iš sustumto grunto. Numatoma jos teritoriją pritaikyti lankytojams atvykti, mėgėjiškam važinėjimui motociklais ir varžyboms organizuoti.

D – VANDENS PRAMOGŲ (REKREACIJOS) PARKAS

Esamoje Akmenėlių vandens telkiniu, kurie pakilus vandens lygiui susijungs į vieną telkinį, teritorijoje numatomas *vandens pramogų (rekreacijos) parkas* (D). Šiame parke numatomi du sektoriai: *maudymosi ir vandens pramogų sektorius* (D1) ir *ekstremalių vandens pramogų sektorius* (D2).

Maudymosi ir vandens pramogų sektoriuje numatomas didelis pliažas su paplūdimio žaidimų aikštelėmis ir atvira erdve mėgautis vandens ir saulės malonumais.

Ekstremalių vandens pramogų sektoriuje numatomos aktyvios vandens pramogos. Be pliažų, dar planuojami vandens atrakcionai su šokinėjimo bokšteliais, tramplinais, nusileidimo trasomis, vandens atrakcionais, pramogų upe, taip pat pirčių kompleksas. Šalia šio parko numatomas aptarnavimo centras. Jame būtų teikiamos maitinimo, inventoriaus nuomos ir kitos pramogų parko lankytojams reikalingos paslaugos.

E – KALNŲ PRAMOGŲ PARKAS

Kalvų grupėje, kurios aukštis projektuojamas 15–30 m nuo žemės paviršiaus (projektuojama žemės paviršiaus altitudė – 54 m virš Baltijos jūros lygio), numatoma įrengti *kalnų pramogų parką* (E) su dviem sektoriais: *nusileidimo trasų sektoriumi* (E1) ir *alpinizmo sektoriumi* (E2). Šiame parke numatoma formuoti kalvų struktūrą sudarančią atskirą išorės bei vidaus erdvę. Kalvų šlaitai formuojami įvertinant žiemos sporto, žygeivių trasų įrengimo reikalavimus.

Nusileidimo trasų sektorių sudarytų įvairaus sudėtingumo slidinėjimo, snieglenčių, žiemos ir vasaros rogučių trasos, kurios būtų išdėstytos skirtingais lygiais, pritaikytos suaugusiems ir vaikams. Šiame sektoriuje taip pat numatomas ledo tramplinas šokinėjimui.

Alpinizmo sektorius numatomas rytinėje ir pietinėje kalnų pramogų parko pusėje. Jį sudarytų alpinistinio laipiojimo trasos, sienelės, takai. Tarp kalvų ištemptu lynų keliu būtų galima persikelti iš vieno vandens telkinio kranto į kitą. Šios kalvų dalys formuojamos abipus vandens kanalo. Jos sudarytų kompozicinę erdvinę atsvarą aukščiausiai centrinei kalvų grupei. Šiame parke numatoma sudaryti turistinius maršrutus, nuo kurių geriausiai būtų apžvelgiamas aplinkinis kraštovaizdis ir pats pramogų parkas.

F – PAŽINIMO PARKAS

Į pietryčius nuo kalnų pramogų parko numatomas *pažinimo parkas* (F), kuriame būtų įrengti trys sektoriai: *apžvalgos sektorius* (F1), *vyšnių sodas* (F2), *dolomito atodangos su labirintais* (F3).

Apžvalgos sektoriuje numatoma formuoti kalvą, nuo kurios būtų galima plačiai apžvelgti parko teritoriją, nutiesti pasivaikščiojimo takus, įrengti atokvėpio aikšteles, kalnų upelius su kriokliais.

Apžvalgos sektoriaus teritoriją pratęstų vyšnių sodas, kuris užimtų apie 4–5 ha plotą. Vyšnių sode numatoma lietuviškų vyšnių, žagarvyšnių ekspozicija, pasivaikščiojimo takai, poilsio aikštelės.

Dolomito atodangos su labirintais numatomos neeksploatuojamoje telkinio dalyje. Jame būtų įrengtas pažintinis geologinis takas su žemės sluoksnių atodangomis, labirintai su vandens kliūtimis, sienutės su kaskadomis tekančiu vandeniu ir kt.

Teritorijoje numatomas aptarnavimo pastatas, kuriame galėtų būti teikiamos įvairios paslaugos lankytojams.

H – NUOTYKIŲ PARKAS

Nuotykių parką (H) siūloma įrengti į dolomito telkinį įsiterpusioje Legminių miško dalyje, į šiaurę nuo pažinimo parko. Šį parką sudarytų du sektoriai: *piknikų aikštelių sektorius* (H1) ir *karstynių sektorius* (H2).

Piknikų aikštelių sektoriuje būtų galima išskylauti, ilsėtis, naudotis iškylų įranga.

Nuotykių parko karstynių sektoriuje būtų įrengtos ekstremalios laipiojimo trasos, miško atrakcionai, karstyklės bei kitos pramogos vaikams ir suaugusiems. Nuotykių parko atrakcionai kartu susijungtų su aplinkinėmis vandens telkinių akvatorijomis.

I – PRAMOGINĖS ŽŪKLĖS PARKAS

Pramoginės žūklės parkas (I) numatomas šalia formuojamo vandens telkinio pietrytinėje pramogų komplekso dalyje. Ši teritorija želdiniais būtų atribota nuo kitų komplekso dalių. Jos vandens telkinys sudarytų atskirą akvatoriją, kanalu sujungtą su pagrindine vandens telkinių sistema. Šiame parke galėtų vykti mėgėjiška, pramoginė ir sportinė žvejyba.

J – RAMAUS POILSIO IR RELAKSACIJOS PARKAS

Ramaus poilsio ir relaksacijos parką (J) siūloma formuoti komplekso teritorijoje esančiame Legminių miške, į rytus nuo vandens pramogų parko. Parką siūloma tvarkyti įrengiant pasivaikščiojimo takus, poilsio ir iškylų aikšteles. Jį sudarytų du sektoriai: *miško parkas su pasivaikščiojimo takais* (J1) ir *ramaus poilsio ežeras* (J2).

Tokio pat pobūdžio parką siūloma formuoti ir vakarinėje vandens pramogų parko pusėje, greta pliažų, dabartinių kolektyvinių sodų teritorijoje. Siūlomas suformuoti želdynas suteiktų didesnę rekreacinį komfortą vandens pramogų parko lankytojams, išplėstų poilsinio rekreacinio pobūdžio parko veiklą.

G – „PASLAPTINGOSIOS SALOS“ PARKAS

Išplėtus vandens telkinį, pietinėje planuojamo parko dalyje, vandens akvatorijoje būtų formuojama sala. Joje numatomas „*Paslaptingosios salos*“ parkas (G). Patekimas į salą numatomas vandeniui – plaukiant valtimis ir laivais. Šioje saloje numatoma poilsio teritorija, pasivaikščiojimo takai, atokvėpio aikštelės, pliažai. Salos struktūrą numatoma formuoti iš atskirų viena nuo kitos želdiniais atribotų paslaptingų erdvių, vienoje iš jų numatyti nepastebimą iš aplinkinių teritorijų pramogų pastatą. Šioje saloje galėtų vykti įvairūs šventiniai, proginiai renginiai, pokyliai, uždari vakarai ir pan.

M – KULTŪRINIŲ, ŠVENTINIŲ RENGINIŲ IR SPORTO PARKAS

Kultūrinių, šventinių renginių ir sporto parkas (M) būtų dislokuojamas prie kelio, vedančio iš Pakruojo dvaro sodybos į Vaišvydžių kaimą. Kultūrinių, šventinių renginių ir sporto parkas sudaro centrinę viso komplekso erdvę, kurioje būtų du sektoriai: *renginių aikštė su amfiteatru* (M1) bei *sporto sektorius* (M2). Šis parkas būtų išdėstytas pusiau uždaroje teritorijoje – pusiasalyje. Renginių aikštė numatoma pusiasalio dalyje, iš kurios vaizdas

atsivertų į vandens akvatoriją ir „kalnų masyvus“. Numatoma, kad renginių aikštės amfiteatro statybinė medžiaga turėtų būti dolomitas. Šis parkas skiriamas Pakruojo miesto, Pakruojo rajono ir ne tik Pakruojo rajono svarbiausioms šventėms ir masiniams renginiams organizuoti, koncertams rengti.

Sporto sektorių sudarytų rytinėje pusiasalio dalyje išdėstyti sporto aikštynai. Didžiąją sektoriaus dalį užimtų stadionas su tribūnomis ir šiauriau išdėstyti teniso kortų aikštynai, skirti tiek mėgėjiškam, tiek profesionaliam sportavimui, varžybų organizavimui.

N – VANDENS SPORTO PARKAS

Pietvakarinėje pramogų komplekso dalyje numatomas *vandens sporto parkas* (N). Jame numatoma įrengti *irklavimo bazę* (N1) su *irklavimo takais* (N2) ir *žiūrovų tribūnomis* (N3). Irklavimo bazė būtų skirta laikyti sporto inventorių, valtis, prižiūrėti teritoriją, nuomoti inventorių, įkurti irklavimo mokyklą. Irklavimo takai formuojami ilgiausioje ir tiesiausioje vandens telkinio dalyje. Takų orientacija – pietų ir šiaurės kryptys. Numatomas jų ilgis - 2,2 km, atitinkantis akademiniam irklavimui keliamus reikalavimus. Tribūnos irklavimo varžybų žiūrovams numatomos vakariniame vandens telkinio krante. Žiūrovai į šią dalį atvyktų nuo Pakruojo dvaro sodybos pusės.

O – GELMIŲ PAŽINIMO PARKAS

Pietinėje komplekso dalyje numatomas *gelmių pažinimo parkas* (O).

Šiame parke numatoma *nardytojų bazė* (O1), kurioje būtų teikiamos nardymo inventoriaus (batiskafų, akvalangų ir kt.) nuomos, lankytojų apmokymo, aptarnavimo ir kt. paslaugos.

Piečiausioje ir vienoje giliausių formuojamos akvatorijos vietų siūloma įkurti *povandeninio plaukiojimo ir nardymo sektorių* (O2). Šiame parke numatoma teikti povandenines pramogas: įrengti dirbtinius povandeninius urvus, povandeninę kavinę su švyturiu, kuriame būtų įrengti liftai pakilti į švyturio viršuje įrengtą panoramos apžvalgos aikštelę bei nusileisti į povandeninę kavinę ir kt. Šioje ežero zonoje būtų galima nardyti ir plaukioti povandeniniais urvais.

Aukščiau aptartų pramogų komplekso struktūrinių elementų techniniai duomenys pateikti 1 lentelėje.

1 lentelė. Pramogų komplekso struktūrinių elementų techniniai rodikliai

Pramogų komplekso elemento pavadinimas	Užimamas plotas, ha	
	Sektorius	Visas elementas
A. ADMINISTRACINIS, INFORMACINIS IR ŪKINIS CENTRAS		21
A1 – administracija	13	
A1.1 – informacijos centras		
A2 – ūkio sektorius	5	
A2.1 – UAB „Dolomitas“ administracija		
A2.2 – dolomito gamybos teritorija		
A3 – dolomito muziejus	3	
A3.1 – muziejus		
A3.2 – atvira muziejaus ekspozicija		
B. ATRAKCIONŲ PARKAS		17,5
B1 – sausumos atrakcionų sektorius	10	
B1.1 – kasybos atrakcionai		
B1.2 – atrakcionų parkas		
B2 – vandens atrakcionų sektorius	7,5	
B2.1 – laivų bazė		
B2.2 – triukšmingo vandens sporto akvatorija		
C. MOTOCIKLŲ SPORTO PARKAS		8,5
C1 – motodromas	8,5	
C1.1 – motokroso trasa		
D. VANDENS PRAMOGŲ (REKREACIJOS) PARKAS		36
D1 – maudymosi ir vandens pramogų sektorius	24,5	
D1.1 – paplūdimio sporto aikštelės		
D1.2 – bendrasis pliažas		
D2 – ekstremalių vandens pramogų sektorius	11,5	
D2.1 – vandens atrakcionai		
D2.2 – pirtys		
D2.3 – vandens trampliniai		
D2.4 – pramogų upės atrakcionai		
E. KALNŲ PRAMOGŲ PARKAS		50
E1 – nusileidimo trasų sektorius	47	
E1.1 – slidinėjimo trasos		
E1.2 – snieglenčių trasa		
E1.3 – rogučių trasa		
E1.4 – vasaros rogučių trasa		
E1.5 – tramplinas		
E1.6 – kalnų ežeras su takais		
E2 – alpinizmo sektorius	3	
E2.1 – laipiojimo sienutės		
E2.2 – lynų keliai		
F. PAŽINIMO PARKAS		14,5
F1 – apžvalgos kalnas	3	
F2 – vyšnių sodas	5,5	
F3 – dolomito atodangos su labirintais	6	
H. NUOTYKIŲ PARKAS		13
H1 – piknikų aikštelės		
H2 – karstynių estafetės		
I. PRAMOGINĖS ŽŪKLĖS PARKAS		30
J. RAMAUS POILSIO IR RELAKSACIJOS PARKAS		126
J1 – miško parkas su pasivaikščiojimo takais		
J2 – ramaus poilsio ežeras		
G. „PASLAPTINGOSIOS SALOS“ PARKAS		8
M. KULTŪRINIŲ, ŠVENTINIŲ RENGINIŲ IR SPORTO		33

PARKAS		
M1 – renginių aikštė su amfiteatru	8,5	
M2 – sporto komplekso aikštynai	24,5	
N. VANDENS SPORTO PARKAS		22
N1 – irklavimo bazė	1,5	
N2 – irklavimo takai	12,5	
N2.1 – teisėjų bokšteliai		
N3 – žiūrovų tribūnos	8	
O. GELMIŲ PAŽINIMO PARKAS		52,5
O1 – nardytojų bazė	2,5	
O1.1 – sportininkų bazė		
O1.2 – panoraminės apžvalgos bokštas (švyturys) su povandenine kavine		
O2 – povandeninio plaukymo ir nardymo sektorius	50	
O2.1 – ežero gelmių zona		
O2.2 – pusiau apsemti urvai		
	Iš viso:	432

Kaip jau minėta, be aukščiau išvardytų pramogų komplekso struktūrinių elementų, esančių jo ribose (1 lentelė), komplekso sudėtį dar gali papildyti struktūriniai elementai, esantys gretimose nagrinėjamose teritorijose. Už pramogų komplekso ribų yra numatyti šie svarbūs struktūriniai elementai: a) skraidymo parkas (šiaurinėje teritorijos dalyje, šalia motociklų sporto parko); b) ramaus poilsio ir relaksacijos parko miško parko dalis (Legminių miške, rytinėje komplekso dalyje); c) golfo parkas (rytinėje komplekso dalyje); d) viešbučių, motelių ir kempingų sektorius (kolektyvinių sodų prie kelio Pakruojis – Linkuva vakarinėje komplekso dalyje ir kt.); e) kaimo turizmo su pasivažinėjimo ir jodinėjimo takais sektorius (Vaišvydžių ir kt. kaimuose, rytinėje komplekso dalyje), f) vandens turizmo trasos su aptarnavimo punktais (Kruojos ir Mūšos upėse) ir kt. Vienas svarbiausių objektų – Pakruojo dvaro sodyba, kurios lankymas įtraukiamas į komplekso pažintinio turizmo maršrutus. Minėtų objektų įkūrimas gretimose teritorijose parodytas tik kaip šių teritorijų perspektyvinio panaudojimo galimybė, kuri labai išplėstų ir praturtintų pramogų komplekso veiklos programą.

2.3. Pramogų komplekso kraštovaizdžio tvarkymas

Dolomito kasybos telkinio teritorijos kraštovaizdžio tvarkymo sprendinių siūlymai remiasi gamtos sąlygų, kultūros vertybių, vizualiniais aplinkos tyrimais bei rekreacinio panaudojimo galimybių vertinimu. Taip pat remiantis patikslintais reljefo, kuris susidarys iškasus naudingąsias iškasenas (dolomitą), morfometrinių analizės rezultatais, t. y. dolomito klodo storio, grunto storio ir prognozuojamų nuodangų planų tyrimo medžiaga.

Dolomito telkinio kraštovaizdžio formavimui taip pat svarbią reikšmę turi gamtinis karkasas, kuris, kaip minėta, užima visą dolomito telkinio teritoriją. Todėl, siekiant išlaikyti arba pagerinti esamo gamtinio karkaso savybes (kompensacines, ekologines, kraštovaizdines ir kt.), visoje planuojamoje dolomito telkinio teritorijoje (680 ha) numatoma apie 340 ha

(50 %) sausumos ir apie 340 ha (50 %) vandenu. Sausumos ploto apie 223,5 ha (65,7 %) užima želdiniai (medžiai, krūmai ir vejės), o taip pat didelę dalį užima atviros erdvės – žaidimų, sporto, poilsio aikštelės bei kiti atviri įrenginiai. Ir tik nedidelę dalį šio ploto užima užstatymas. Taigi, gamtinio karkaso pobūdis ir savybės, galima sakyti, išlaikomos analogiškos.

Remiantis G. Juozapavičiaus personalinės įmonės parengto „Pakruojo rajono Petrašiūnų dolomito telkinio patikslinto naudojimo (kasybos – rekultivacijos) projekto“ (2002 metų) duomenimis, išekspluatuotoje, eksploatuojamoje ir numatomoje eksploatuoti „Petrašiūnų II“ dolomito telkinio dalyse, baigus kasimo darbus ir nustojus siurbti vandenį, susiformuos naujas vandens lygis. Pagal minėtą projektą numatoma, kad iškastame plote vandens lygis susidariusiame vandens telkinyje pakils iki 52,00 m virš Baltijos jūros lygio. Įvertinus eksploatuojamo ir numatyto eksploatuoti dolomito klodų gylio planą, nustatyta, kad dolomito telkinio teritorijos giliausios vietos, iškasus dolomitą iki 32–34 m virš Baltijos jūros lygio, bus telkinio teritorijos šiaurės vakarinėje, šiaurės rytinėje, vakarinėje ir pietinėje dalyse. Vyraujantis žemės paviršiaus aukštis iškasus naudingąsias iškasenas bus 40–48 m virš Baltijos jūros lygio. Tai rodo, kad beveik visa teritorija atsiduria po vandeniu, o nauji paviršiai iškastoje teritorijoje turi būti formuojami dirbtinai.

Įvertinus šiuos duomenis, numatoma vandens telkinius formuoti kaip pagrindinį komplekso jungiamąjį elementą, kanalais ir sąsiauriais sujungtą į vieną sistemą. Vandens telkinių sistemą numatoma formuoti žemiausiose ir giliausiose teritorijos vietose, o sausumos paviršius – aukštesnėse. Sausumos paviršiaus bazinis aukštis numatomas formuoti apie 54 m virš Baltijos jūros lygio, t. y. apie 2 m aukščiau už numatomą tvenkinių vandens lygį (52 m virš Baltijos jūros lygio). Seklesnes vandens telkinių vietas numatoma panaudoti poilsiui prie vandens – pliažams, maudymuisi. Giliausias – povandeniniam plaukiojimui, nardymui, speleologijai. Paplūdimių ir maudymosi vietas, prieplaukas siūloma įrengti tiek formuojamo vandens telkinio šiaurinėje, tiek centrinėje ir pietinėje dalyse. Maudymosi ir paplūdimių vietas parinktos mikroklimato požiūriu patogiose, gerai insoliuojamose, apsaugotose nuo vėjų vandens telkinio pakrantėse.

Pramogų komplekso teritorijos erdvinę struktūrą taip pat numatoma formuoti įvertinant esamas, jau suformuotas aukštumas. Aukščiausios teritorijos vietos yra išekspluatuoto karjero pietinėje dalyje, kurioje yra supiltas šiuo metu eksploatuojamo karjero gruntas. Esamos aukštumos altitudė siekia apie 72 m virš Baltijos jūros lygio. Skaičiuojant nuo numatomos žemės paviršiaus bazinės altitudės (54 m virš Baltijos jūros lygio), šios aukštumos iškyla apie 18-20 m. Todėl ši teritorijos dalis gali būti sėkmingai panaudota slidinėjimo parkui įrengti, laipiojimo bei vaikščiojimo kalnuota vietove trasoms nutiesti ir kt. tikslams.

Įvertinus tai, kad planuojama dolomito telkinių teritorija yra šalia Pakruojo miesto, joje galėtų vykti įvairūs šventiniai renginiai. Todėl tam tinkamiausioje, arčiausiai miesto esančioje teritorijoje numatoma viešoji erdvė visų lankytojų poreikiams, šventiniams ir kultūriniais renginiams.

Atsižvelgiant į tai, kad dolomito telkinio teritorija dar bus ilgai eksploatuojama, ir į tai, kad dolomito kasyba ir jo panaudojimas sudaro svarbią pažinimo dalį, gretimose dolomito telkiniui teritorijose numatoma įrengti administracijos ir ūkio sektorių bei dolomito kasybos ekspoziciją (muziejų) po atviru dangumi. Taip pat įvertinus šio kuriamo kraštovaizdžio parko patrauklumą bei jo lankomumą, gretimose teritorijose numatomas motelių bei kempingų kompleksas, automobilių aikštelės, dviračių ir vandens turizmo aptarnavimo punktai, kiti infrastruktūros objektai.

Planuojamą dolomito telkinio reikultivacijos teritoriją sudarys atviros bei uždaros teminės erdvės, ribojamos želdinių juostų, vandens telkinių, supiltų kalvų šlaitų ir kitų gamtinių elementų. Visas šias erdves sujungs pagrindinis žiedinis vidaus kelias, kuris taip pat turės ryšį ir su išorės keliais. Šio pramogų komplekso pobūdis numatomas „šiaurinis, rūstokas“, atitinkantis savitą AKMENS KRAŠTOVAIZDŽIO PARKO įvaizdį. Todėl rekomenduojama statant svarbiausius pramogų komplekso statinius naudoti dolomitą.

Vienas svarbiausių šio formuojamo kraštovaizdžio parko elementų yra želdiniai. Dabartiniu metu esami želdiniai bei miškai daugiausiai yra mišrios sudėties – lapuočiai bei spygliuočiai. Tačiau naujai sodinami želdiniai turėtų būti parenkami mažai reiklūs dirvožemiui, nes jie bus sodinami ant naujai supilto grunto, kuris yra nederlingas. Todėl tokie nauji želdiniai pirmiausiai turėtų atlikti dirvožemio gerinimo vaidmenį, kurio pagrindu ateityje galėtų atsirasti didesnė želdinių įvairovė.

Formuojant pramogų komplekso kraštovaizdį ypač svarbią ir didžiausią visų darbų dalį sudaro žemės darbai – dolomito iškasimas, sausumos sudarymas, reljefo formavimas, tvenkinių pakrančių tvirtinimas ir t. t. Siekiant žemės darbų balanso, kad komplekso sausumos sudarymas bei žemių užpylimas atitiktų žemės nuodangų apimtį, visas pramogų komplekso plotas formuojamas iš sausumos ir vandens plotų, kurių planuojami dydžiai yra maždaug tolygūs (dolomito telkinio ribose – 680 ha plote). Kaip jau minėta, bendras pramogų komplekso teritorijos plotas sudaro 880 ha, tame skaičiuje dolomito telkinio teritorijos plotas – 680 ha ir prieigų plotas – 200 ha. Iš bendro pramogų komplekso ploto (880 ha) suplanuota: sausumos plotas – 540 ha ir vandens plotas – 340 ha. Skaičiuojant vandens plotą nuo kasamo dolomito telkinio ploto (680 ha) gausime, kad akvatorija sudaro apie 50 proc. telkinio teritorijos. Tai leidžia teigti, kad žemės darbų nukasimai ir užpylimai gali būti panašūs ir sudaryti balansą. Tai patvirtina ir preliminarūs žemės darbų skaičiavimai (2.6. skyrius, 4 lent.), kurie parodo, kad nuodangų dydis eksploatuojamoje ir numatomoje eksploatuoti

dolomito telkinio dalyse (26 580 tūkst. m³) maždaug atitinka užpylimų dydį (24 600 tūkst. m³). Ateityje, tikslinant preliminarinius skaičiavimus, tam tikru mastu gali pasikeisti sausumos ir vandens plotai, išlaikant tą pačią planinę ir erdvinę komplekso struktūrą.

Projektuojamo vandens telkinio kontūras, o taip pat ir sausumos paviršių kontūrai bei jų projektuojami aukščiai gali būti tikslinami rengiant pramogų komplekso detaliuosius planus, o taip pat atliekant karjero rekultivacijos projekto korektūrą. Vandens paviršiaus kontūrų bei sausumos paviršių aukščių patikslinimai, atliekant karjero rekultivacijos projekto korektūrą, turi būti derinami su numatomais rengti pramogų komplekso detaliaisiais planais.

Taigi, projektuojamas pramogų kompleksas tiek pagal naujo kraštovaizdžio formavimo pobūdį, tiek pagal jo paskirtį bei erdvinę struktūrą sudarys unikalų ir savitą kraštovaizdžio architektūros objektą, kuris galės būti tam tikru pavyzdžiu kaip išekspluatuota dolomito telkinio teritorija pritaikoma intensyviai antriniam (pramoginiam) panaudojimui. Toks sukurtas kompleksas, reikia manyti, atitiks šiądieninę paklausą turinčio pramoginio kraštovaizdžio reikalavimus.

2.4. Pramogų komplekso susisiekimo ir inžinerinė infrastruktūra

SUSISIEKIMO INFRASTRUKTŪRA

Viso pramogų komplekso parkus bei sektorius į vieną sistemą sujungia esami bei numatomi nauji komplekso keliai. Specialiojo plano sprendiniuose numatytų kelių trasos bus tikslinamos rengiant detaliuosius planus. Pagrindinę komplekso kelių ir ryšių sistemą sudaro:

- išilginis centrinis kelias, jungiantis šiaurinę ir pietinę komplekso dalį;
- apvažiuojamieji keliai, žiedu supantys visą kompleksą;
- skersiniai keliai, dalijantys parką į atskiras kompozicines dalis;
- vandens susisiekimo trasos;
- oro lynų susisiekimo linijos.

Greta pagrindinių komplekso kelių ir greta parkų sektorių, kurie būtų gausiai lankomi, tolygiai išdėstomi pagrindiniai lankytojų aptarnavimo centrai. Vidaus ryšį tarp atskirų zonų ir sektorių užtikrintų numatoma dviračių ir pėsčiųjų takų sistema, elektrinio transporto ryšiai. Pramogų komplekso parkai ir vidaus keliai su išorės susisiekimo sistema sujungiami atskirais įvažiavimais.

Įvertinant tai, kad pramogų komplekso labai didelę dalį užima vandenys (342 ha), susisiekimui tarp atskirų komplekso dalių – teminių parkų ir sektorių numatytos ir vandens susisiekimo trasos, kuriomis kursuos nedideli motorlaiviai. Keleivių aptarnavimui, visuose komplekso parkuose yra numatytos motorlaivių prieplaukos.

Be minėtų sausumos kelių ir vandens trasų, susisiekimui komplekse taip pat numatytos oro lynų linijos, iškilusios virš žemės reljefo ir vandens.

Pagrindinis įvažiavimas į pramogų komplekso teritoriją numatomas šiaurinėje jo dalyje nuo krašto kelio Pakruojis–Linkuva, pietinėje motociklų kroso trasos pusėje. Kiti įvažiavimai į kompleksą būtų iš to paties krašto kelio naujomis trasomis ties centre parko dalimi. Taip pat įvažiavimus numatoma įrengti panaudojant esamą vietinės reikšmės kelią iš Pakruojo į Vaišvydžių kaimą. Dolomito kasimo metu kelią iš Pakruojo į Vaišvydžių kaimą numatoma laikinai demontuoti. Kol bus atstatyti bei įrengti nauji keliai komplekso teritorijoje, susisiekimas su Vaišvydžiu kaimu vyks aplinkiniu keliu nuo krašto kelio Nr. 150 Šiauliai – Pasvalys. Atstatyto vietinės reikšmės kelio juostos plotis numatomas 18 m.

Šalia įvažiavimų numatomos automobilių stovėjimo aikštelės lankytojams. Įvertinant tai, kad šiaurinėje pusėje esanti teritorija su administraciniais ir gamybiniais pastatais, reikalingais dolomito produkcijai apdoroti, išliks ir po telkinio „Petrašiūnai II“ eksploatacijos pabaigos, yra numatytas naujas kelias į šiaurės vakarų pusėje numatomą perspektyvinį dolomito telkinį. Pramogų kompleksas taip pat kartu būtų sujungtas su gretimose teritorijose esančiais kultūros paveldo objektais, numatomais vandens turizmo kelių sustojimo punktais, numatomomis žirginio turizmo trasomis ir kt.

Labai svarbią reikšmę tiek susisiekimo požiūriu, tiek inžineriniu, architektūriniu bei estetiniu požiūriais turi komplekso tiltai, kurių yra 6. Iš jų 3 tiltai yra komplekso pagrindinio išilginio kelio trasoje, 2 tiltai yra skersiniuose keliuose ir 1 tiltas yra kelio iš Pakruojo į Vaišvydžių kaimą tęsinyje. Šis tiltas yra ypač svarbus, nes jis tiesiogiai sujungs Pakruojo miestą su pramogų kompleksu, be to jis iškils virš akademinio irklavimo trasų ir ši tilto dalis gali būti naudojama kaip žiūrovų tribūna. Todėl žiūrovinė tilto dalis gali būti arkos formos, kita dalis – tiesi. Visi tiltai skirti tiek transportui, tiek ir pėstiesiems.

Be minėtų sausumos, vandens ir oro susisiekimo ryšių taip pat numatomi požeminiai urvai (tarp gelmių pažinimo ir pramoginės žūklės parkų), kurie gali būti iš dalies arba visiškai užtvindyti ir naudojami ekstremaliems pojūčiams bei „speleologijai“.

Atsižvelgiant į formuojamą komplekso teritorijos kraštovaizdžio pobūdį bei vietines medžiagas, tiek kelių tiesimui, tiek tiltų ir kitų statinių statybai turėtų būti naudojamas dolomitas.

Lankytojų aptarnavimui yra numatyta ~5000 automobilių parkavimo vietų.

INŽINERINĖ INFRASTRUKTŪRA

Šis pramogų komplekso kraštovaizdžio specialiojo plano skyrius yra sudarytas vadovaujantis:

- Akcinės bendrovės „VST“ (dabar LESTO) Pakruojo skyriaus 2010-05-07 planavimo sąlygomis Nr. TS-10-14-0219;
- Šiaulių visuomenės sveikatos centro Pakruojo skyriaus 2010-05-13 planavimo sąlygomis Nr. TST-138;

- Pakruojo rajono Vietinio ūkio ir statybos skyriaus 2010-05-27 planavimo sąlygomis Nr. 10.74;
- Lietuvos geologijos tarnybos prie aplinkos ministerijos 2010-05-20 pasiūlymais planavimo sąlygoms Nr. 1.7-1207;
- LR Aplinkos ministerijos Šiaulių regiono aplinkos apsaugos departamento 2010-05-25 planavimo sąlygomis Nr. 504;
- Šiaulių apskrities viršininko administracijos Žemės tvarkymo departamento Pakruojo rajono žemėtvarkos skyriaus 2010-05-13 raštu Nr. 51-346;
- Pakruojo rajono savivaldybės teritorijos bendrojo plano inžinerinės infrastruktūros ir susisiekimo skyriumi (II „Atkulos projektai“, Vilnius, 2008).

Dabartiniu metu eksploatuojamoje dolomito telkinio teritorijoje yra įrengta inžinerinė infrastruktūra, kuria jo objektai aprūpinami geriamuoju vandeniu, elektros ir šilumine energija, telekomunikacijomis ir ryšiais, tvarkomos nuotekos ir buitinės atliekos.

Vadovaujantis šiuo kraštovaizdžio specialiuoju planu turės būti numatyta inžinerinė infrastruktūra, kurią sudaro:

- geriamojo vandens tiekimo sistema,
- elektros energijos tiekimo sistema,
- telekomunikacijų ir ryšių sistema,
- šiluminės energijos tiekimo sistema,
- nuotekų ir buitinių atliekų tvarkymo sistemos.

Pagal būsimas reikmes numatoma visus sektorius ir parkus aprūpinti geros kokybės geriamuoju vandeniu, elektros ir šilumine energija, telekomunikacijų ir ryšių paslaugomis, visuose objektuose, surinkti ir tvarkyti buitines nuotekas ir kietąsias atliekas.

Administraciniam, informaciniam ir ūkiniam centrams ir atrakcionų parkui numatoma centralizuotai tiekti geriamąjį vandenį, naudojant esamus vandens šaltinius, atitinkamai išvysčius ir modernizavus šią sistemą. Iš jos taip pat numatoma geriamuoju vandeniu aprūpinti motociklų sporto parko objektus.

Atokesniuose pramogų parkuose racionalu būtų įrengti autonominius vandentiekus, kuriais geriamasis vanduo būtų išgaunamas iš gręžtinių šulinių ir tiekiamas vartotojams.

Administraciniame, informaciniame ir ūkiniame centruose bei atrakcionų parke susidarančias buitines nuotekas numatoma surinkti ir centralizuotai nuvesti į šiuolaikinę nuotekų valyklą. Jas visiškai biologiškai išvalius, išleisti į atvirą melioracijos kanalą, kuris įteka į Daugyvenės upę. Ši moderni buitinių nuotekų valykla galėtų būti įrengta dabartinės nuotekų valyklos, esančios Petrašiūnų kaime, bazėje, gavus ją eksploatuojančios organizacijos

projektavimo ir prisijungimo sąlygas. Į šią sistemą numatoma nuvesti ir motociklų sporto parko nuotekas.

Numatoma, kad atokiau išdėstytų parkų objektų buitinės nuotekos bus valomos įrengtose autonominėse uždaroje nuotekų valyklose. Galimas ir kitas variantas, kai visų šių objektų nuotekos slėginėmis linijomis būtų suvedamos į bendrą buitinių nuotekų valyklą. Galutinis sprendimas galės būti priimtas, parengus pramogų komplekso inžinerinės infrastruktūros vystymo specialiuosius planus ar pramogų komplekso detalų planą. Visais atvejais pirmenybė turi būti teikiama išvalytų nuotekų išleidimui į Kruojos upę, ar Ežerėlės upelį, t.y. į tekančius vandenį.

Elektros energiją visiems objektams numatoma tiekti iš esamos sistemos, nutiesus reikiamas kabelių ar oro elektros tiekimo linijas ir įrengus (pagal poreikį) transformatorines.

Šiluminę energiją tiekti numatoma, įrengus katilines nenaudojančias mazuto ar kietojo kuro, kad mažiau būtų teršiamas aplinkos oras. Nedideli, atskirai stovintys parkų pastatai gali būti šildomi, naudojant elektros energiją. Šis būdas yra taikytinas pastatuose, kurie yra trumpai naudojami šaltuoju metų laiku.

Numatoma išvystyti telekomunikacijų ir ryšių sistemą – įrengti interneto viešąsias prieigas visuose rekreaciniuose objektuose.

Numatoma surinkti kietąsias buitines atliekas, jas rūšiuoti į atskirus konteinerius - stiklui, plastmasei, popieriui, metalui – ir išvežti į regioninį Aukštųjų sąvartyną. Numatoma surinkti biologiškai skaidžias atliekas (sugrėbtus lapus, nupjautą žolę) ir išgabenti į kompostavimo aikštelę.

Esamą 35 kV aukštos įtampos tranzitinę elektros tiekimo orinę liniją, nutiestą virš būsimo vandens sporto ir pažinimo parkų, sudarančią gamtinio kraštovaizdžio taršą, numatoma pertvarkyti pakeičiant į požeminius elektros linijų kabelius. Kadangi tam darbui reikėtų nemažai lėšų, minėti parkai suplanuoti taip, kad jie galėtų laikinai funkcionuoti ir tebesant šiai orinei ETL, kurios apsaugos zona yra po 15 metrų abipus jos išorinių laidų.

2.5. Projekto įgyvendinimo etapiškumas

Visą pramogų kompleksą numatoma įgyvendinti etapais, įvertinant tuo pačiu metu vykstančią dolomito telkinio kasybą. Dėl to dolomito telkinio pramogų komplekso teritorinė struktūra suskirstyta atskiromis autonomiškais dalimis, kurios gali pradėti funkcionuoti dar nepabaigus viso dolomito telkinio eksploatacijos.

Įvertinus dolomito telkinio eksploataavimo kryptį iš šiaurės į pietus, ta pačia kryptimi numatoma ir projekto įgyvendinimo etapų seka. Atskirais etapais įgyvendinamo projekto teritorijas sudaro pramogų komplekso dalys, kurias viena nuo kitos skiria numatomi skersiniai keliai. Skersinių kelių vietose numatoma įrengti laikinas užtvankas, kurios sulaukytų vandenį,

besikaupiantį jau išekspluotuose dolomito telkinio teritorijose. Tai leistų formuoti parko atskiras teritorijas šiaurinėje pusėje su natūraliu vandens horizontu ir netrukdytų eksploatuoti dolomito telkinį pietinėje pusėje. Suvienodinus vandens lygį gretimose teritorijose, užtvankos būtų išmontuojamos ir jų vietoje įrengiami tiltai. Pradėjus įgyvendinti pramogų komplekso sprendinius, esamas dolomito gamybinis kelias (projekte numatomas kaip centrinis parko kelias) būtų perkeltas į apvažiuojamąjį kelią rytinėje telkinio pusėje.

Pramogų komplekso specialiojo plano sprendinių įgyvendinimo numatomi keturi etapai:

Pirmajame etape realizuojamą projekto dalį sudarytų teritorijos, esančios į šiaurę nuo skersinio kelio, einančio pro šiaurinę vėjo jėgainę, šiaurine kalnų pramogų parko puse ir išiliejančio į apvažiuojamąjį kelią Legminių miško rytinėje pusėje. Šiuo etapu galima būtų formuoti atrakcionų parką, vandens (relaksacijos) pramogų parką, iki galo sutvarkyti motociklų parką.

Antrajame etape realizuojamą projekto dalį sudarytų teritorijos, esančios į šiaurę nuo numatomo skersinio kelio, nutiesto ties 35 kV elektros oro linijos trasa. Šio etapo metu būtų kuriamas kalnų pramogų parkas, būtų sutvarkomos teritorijos prie naujų vandens telkinių, įrengiami nauji pliažai.

Trečiajame etape realizuojamą projekto dalį sudarytų teritorija, esanti rytinėje dolomito telkinio pusėje, kurioje būtų sukurti pramoginės žūklės bei pažinimo parkai. Šiame etape realizuojamą projekto dalį taip pat sudarytų teritorijos, esančios šiaurinėje kelio Pakruojis – Vaišvydžiai pusėje. Jo metu būtų suformuota „paslaptingoji sala“ ir būtų pradėta kurti irklavimo bazė.

Ketvirtajame etape realizuojamą projekto dalį sudarytų pramogų komplekso likusi dolomito telkinio teritorija pietinėje pusėje. Šio etapo metu būtų suformuota paskutinė vandens telkinių sistemos dalis – gelmių pažinimo parkas, įrengtas irklavimo kanalas ir būtų realizuotas kultūrinių, šventinių renginių ir sporto parkas.

Specialiajame plane numatomą Administracinį, informacinį ir ūkinį centrą galima įrengti nepriklausomai nuo dolomito telkinio kasybos.

2.6. Pramogų komplekso specialiojo kraštovaizdžio tvarkymo plano techniniai rodikliai

2 lentelė. Pramogų komplekso teritorijos balansas

Pramogų komplekso ir jo dalių pavadinimas	Komplekso ir jo dalių plotai	
	ha	%
VISAS PRAMOGŲ KOMPLEKSAS	880	100
<i>Tame skaičiuje:</i>		
- komplekso sausuma (teritorija)	540	61,4
- komplekso vandenys (akvatorija)	340	38,6
KOMPLEKSO SAUSUMA (TERITORIJA)	540	100

<i>Tame skaičiuje:</i>		
- pastatai ir statiniai	7	1,3
- pagrindiniai vidaus keliai (asfalto danga)	29	5,4
- automobilių aikštelės (~5000 automobilių)	12	2,2
- kiti keliai, takai su poilsio aikštelėmis	22	4,1
- sporto, žaidimų ir aktyvaus poilsio aikštelės	22	4,1
- atrakcionai ir pramogų aikštelės	10	1,8
- slidinėjimui, važinėjimui ir laipiojimui suformuotas reljefas	35	6,5
- pliažai	8	1,5
- želdiniai (medžiai, krūmai, vejos)	272	50,4
- inžinerinės infrastruktūros teritorijos (aukštos įtampos linijos, transformatorinė, vėjo jėgainės ir kt.)	12	2,2
- miškai	111	20,5
KOMPLEKSO VANDENYS (AKVATORIJA)	340	100
<i>Tame skaičiuje:</i>		
- maudymosi akvatorija	10	2,9
- vandens atrakcionai	25	7,4
- mėgėjiško irklavimo akvatorija	40	11,8
- akademinio irklavimo trasos	25	7,4
- mėgėjiškos žvejybos vandenys	38	11,2
- gelmių plaukiojimo pramogos	15	4,4
- vandens susisiekimo infrastruktūra (laidų ir valčių priepilaukos, susisiekimo trasos ir kt.)	60	17,6
- ramaus poilsio ir kiti vandenys	127	37,3

3 lentelė. Planuojamos dolomito telkinio teritorijos (specialiojo plano galiojimo ribose) preliminarūs techniniai duomenys

Planuojama dolomito telkinio teritorija ir jos dalys	Dolomito telkinio teritorijos ir jos dalių plotai	
	ha	%
VISA DOLOMITO TELKINIO TERITORIJA	680	100
<i>Tame skaičiuje:</i>		
- sausuma (teritorija)	340	50
- vandenys (akvatorija)	340	50
SAUSUMA (TERITORIJA)	340	100
<i>Tame skaičiuje:</i>		
- pastatai ir statiniai	3	0,9
- pagrindiniai vidaus keliai (asfalto danga)	15	4,4
- automobilių aikštelės (~5000 automobilių)	3	0,9
- kiti keliai, takai su poilsio aikštelėmis	15	4,4
- sporto, žaidimų ir aktyvaus poilsio aikštelės	21	6,2
- atrakcionai ir pramogų aikštelės	10	2,9
- slidinėjimui, važinėjimui ir laipiojimui suformuotas reljefas	35	10,3
- pliažai	7,5	2,2
- želdiniai (medžiai, krūmai, vejos)	223,5	65,7
- inžinerinės infrastruktūros teritorijos (aukštos įtampos linijos, transformatorinė, vėjo jėgainės ir kt.)	7	2,1
- miškai	0	0
VANDENYS (AKVATORIJA)	340	100
<i>Tame skaičiuje:</i>		
- maudymosi akvatorija	10	2,9
- vandens atrakcionai	25	7,4
- mėgėjiško irklavimo akvatorija	40	11,8
- akademinio irklavimo trasos	25	7,4
- mėgėjiškos žvejybos vandenys	38	11,2
- gelmių plaukiojimo pramogos	15	4,4
- vandens susisiekimo infrastruktūra (laidų ir valčių priepilaukos, susisiekimo trasos ir kt.)	60	17,6
- ramaus poilsio ir kiti vandenys	127	37,3

4 lentelė. Pramogų komplekso ir jo struktūrinių elementų preliminarus vienkartinis talpumas

Pramogų komplekso elemento pavadinimas	Elemento plotas, ha	Apytikris žmonių skaičius į ha	Iš viso žmonių
A. Administracinis, informacinis ir ūkinis centras	21	120	2 520
B. Atrakcionų parkas	17,5	200	3 500
C. Motociklų sporto parkas	8,5	50	425
D. Vandens pramogų (rekreacijos) parkas	36	300	10 800
E. Kalnų pramogų parkas	50	50	2 500
F. Pažinimo parkas	14,5	120	1 740
H. Nuotykių parkas	13	100	1 300
I. Pramoginės žūklės parkas	30	20	600
J. Ramaus poilsio ir relaksacijos parkas	126	50	6 300
G. „Paslaptingosios salos“ parkas	8	50	400
M. Kultūrinių, šventinių renginių ir sporto parkas	33	400	13 200
N. Vandens sporto parkas	22	200	4 400
O. Gelmių pažinimo parkas	52,5	15	788
Bendras preliminarus vienkartinis pramogų komplekso lankytojų skaičius:			48 473*

* - apvalinant priimama, kad šiame pramogų komplekse vienu metu gali būti apie 50 000 lankytojų.

Skaičiuojant viso pramogų komplekso pralaidumą per dieną, priimama, kad lankytojų skaičius jame gali apytikriai pasikeisti apie 1-2 kartus, nors kai kuriuose sektoriuose šis pralaidumas gali būti žymiai didesnis. Taigi, skaičiuojant komplekso pralaidumą per dieną priimamas pasikeitimo koeficientas $K=1,5$. Tokiu būdu komplekso pralaidumas per dieną apytikriai sudarys apie $50\ 000 \times 1,5 = 75\ 000$ lankytojų.

5 lentelė. Pramogų komplekso teritorijos žemės darbų apimtys preliminarūs skaičiavimo duomenys (eksploatuojamoje ir numatomoje eksploatuoti dolomito telkinio dalyse)

Eil. Nr.	Žemės darbų pavadinimas	Grunto kiekiai tūkst. m ³
1.	Nuodangų nuo dolomito sluoksnio nukasimas	26 580
2.	Nuodangų grunto panaudojimas žemės užpylimams ir reljefo formavimui bei jo paskirstymas pramogų komplekso teritorijoje	24 600
	<i>Tame skaičiuje:</i>	
	- Kultūrinių, šventinių renginių ir sporto parkui	8 320
	- Pažinimo parko pietinei daliai	5 680
	- Irklavimo takų vakariniam krantui	4 640
	- Gelmių pažinimo parko pietrytiniam krantui	1 540
	- „Paslaptingosios salos“ parkui	620
	- Ežero krantų nulėkštinimui, formuojant atabradus 11° kampu	3 800

Iš 5 lentelėje pateiktų komplekso teritorijos žemės darbų preliminarų skaičiavimų matyti, kad tiek nukasamų nuo dolomito sluoksnio nuodangų apimtis, tiek ir užpilamo nuodangų

grunto reljefo formavimo apimtis yra panašios (skiriasi tuo, kad nuodangų apimtis yra apie 2 mln. m³ didesnė, kuri gali būti panaudota kitose komplekso vietose). Tuo pagrindu galima teigti, kad eksploatuojamoje bei numatomoje eksploatuoti dolomito telkinio dalyse yra pasiektas tam tikras žemės darbų apimtys balansas. Ateityje, tikslinant šiuos preliminarinius skaičiavimus, tam tikru mastu gali būti šiek tiek patikslinti sausumos ir vandens plotai, išlaikant tą pačią erdvinę ir planinę komplekso struktūrą.

3. DOLOMITO TELKINIO „PETRAŠIŪNAI II“ TERITORIJOS SPECIALIOJO PLANO SPRENDINIŲ POVEIKIO VERTINIMAS

Remiantis Teritorijų planavimo dokumentų sprendinių poveikio vertinimo tvarkos aprašu (Žin., 2004, Nr. 113-4228), pateikiama dolomito telkinio „Petrašiūnai II“ kraštovaizdžio tvarkymo specialiojo plano sprendinių poveikio vertinimo lentelė.

1.	<i>Teritorijų planavimo dokumento organizatorius:</i> Pakruojo rajono savivaldybės administracijos direktorius
2.	<i>Teritorijų planavimo dokumento rengėjas:</i> Kauno technologijos universiteto Kraštotvarkos centras
3.	<i>Teritorijų planavimo dokumento pavadinimas:</i> Dolomito telkinio „Petrašiūnai II“ kraštovaizdžio tvarkymo specialusis planas
4.	<i>Ryšys su planuojamai teritorijai galiojančiais teritorijų planavimo dokumentais:</i> Specialiojo plano sprendiniai siejasi ir neprieštarauja Pakruojo rajono savivaldybės teritorijos bendrajam planui (2008)
5.	<i>Ryšys su patvirtintais ilgalaikiais ar vidutinės trukmės strateginio planavimo dokumentais:</i> Pakruojo rajono savivaldybės 2007-2013 metų strateginis plėtros planas
6.	<p><i>Status quo situacija:</i></p> <p>Planuojama dolomito telkinio teritorija yra Pakruojo rajono centrinėje dalyje, 4,5–5,0 km į šiaurės rytus nuo Pakruojo miesto centro prie krašto kelių Nr. 150 Šiauliai – Pasvalys ir Nr. 151 Pakruojis – Linkuva.</p> <p>Dolomito telkinio teritorijos paviršius yra lygus, su nežymiu polinkiu šiaurės, šiaurės rytų kryptimi. Žemės paviršiaus absoliutiniai aukščiai kinta nuo 54 iki 60 m altitudės virš Baltijos jūros lygio. Dolomito telkinio rytinėje dalyje teka Ežerėlės upelis ir čia pat įteka į Daugyvenę, vakarinėje dalyje – Kruojos upė. Daugyvenė ir Kruoja šiaurinėje dalyje įteka į Mūšos upę. Planuojamoje ir gretimose teritorijose miškai mišrūs, dominuoja lapuočiai medžiai. Tokios plokščio reljefo ir mažo miškingumo teritorijos formuoja gana atviras kraštovaizdžio vizualines erdves su smulkiais erdviniais elementais – vizualinėmis kliūtimis (sodybomis, želdinių grupėmis, juostomis ir kt.). Stebėjimo spindulys siekia keletą kilometrų, vyrauja pusiau uždary ir iš dalies atvirų erdvių kraštovaizdis.</p> <p>Šiuo metu Petrašiūnų dolomito telkinio „Petrašiūnai II“ teritorijos pagrindinė tikslinė žemės naudojimo paskirtis yra kitos paskirties žemė, žemės naudojimo būdas – naudingųjų iškasenų teritorijos. Specialiuoju planu teritorijos pagrindinė tikslinė žemės naudojimo paskirtis išlieka kaip ir dabar – kitos paskirties žemė, tačiau teritorijos naudojimo būdas pasikeičia į rekreacines teritorijas. Pagal specialųjį planą, šiose rekreacinėse teritorijose numatoma sukurti pramoginio kraštovaizdžio kompleksą.</p> <p>Išeksplatuotoje karjerų teritorijoje pradėti formuoti vandens telkiniai, reljefas, atlikta dalis želdinimo darbų, pietvakarių pusėje pastatytos trys vėjo jėgainės, transformatorinė. Dėl toliau vykstančių telkinio eksploatavimo (kasybos) darbų, išeksplatuotoje telkinio dalyje vandens lygis dar nėra nusistovėjęs.</p> <p>Dolomito telkinio gretimas teritorijas sudaro pramonės, agrarinės, miškų, kultūros paveldo teritorijos. Trumpai jas galima apibūdinti pagal jų išsidėstymą pasaulio šalių atžvilgiu.</p> <p>Pirmoji, šiauriausia planuojamos teritorijos dalis, – pramoninė teritorija. Joje yra įsikūręs dolomito apdirbimo gamyklos kompleksas, kitos pramonės įmonės. Į teritoriją gamybos tikslams yra nutiestas geležinkelis. Teritorijoje išsidėstę stambių tūrių 1–5 aukštų pastatai, technologiniai įrenginiai. Dalis šio komplekso pastatų yra nenaudojami. Čia esanti buvusio siaurojo geležinkelio stotis ir prekių sandėlis yra kultūros paveldo objektai. Toliau už planuojamos teritorijos, krašto kelio Nr. 151 Pakruojis – Linkuva, yra Petrašiūnų gyvenvietė, už jos – Mūšos upė.</p> <p>Rytinėje dalyje į gretimas planuojamas teritorijas įeina dalis Legminių miško, agrariniai</p>

	<p>laukai, kolektyviniai sodai. Šioje pusėje, toliau už planuojamos teritorijos, tęsiasi žemės ūkio paskirties plotai su pavienėmis sodybomis, kaimo gyvenvietėmis (Vaišvydžiai, Minioniai, Uošas).</p> <p>Pietinėje dalyje planuojama teritorija baigiasi su dolomito telkinio riba. Toliau už jos yra Legminių miškas, besitęsiantis iki krašto kelio Nr. 150 Šiauliai – Pasvalys ir siekiantis Pakruojo kolektyvinius sodus.</p>		
7.	<p><i>Tikslas, kurio siekiama įgyvendinant teritorijų planavimo sprendinius:</i></p> <p>Specialiojo plano rengimo pagrindiniai pirminiai tikslai ir uždaviniai, nustatyti užduotyje, yra:</p> <ul style="list-style-type: none"> - formuoti gamtinį karkasą, sudaryti prielaidas kraštovaizdžio ekologiškai pusiausvyrai atkurti ir jai palaikyti; - nustatyti teritorijos naudojimo ir apsaugos režimą, apibrėžti planuojamos teritorijos kraštovaizdžio formavimo ir tvarkymo svarbiausias kryptis, tvarkymo priemones; - plėtoti turizmo paslaugas, pramogų, poilsio ir sporto infrastruktūrą, racionaliai naudoti gamtinius išteklius ir kt. <p>Planuojamo dolomito telkinio „Petrašiūnai II“ plotą sudaro trys pagrindinės dalys: išekspluatuota teritorija, eksploatuojama teritorija ir numatoma eksploatuoti teritorija. Siekiant visos dolomito telkinio teritorijos vienodos planavimo, tvarkymo ir naudojimo kraštotvarkinės idėjos, visa dolomito teritorija planuojama kaip vienas vientisas rekreacijos, sporto ir pramogų kompleksas, panaudojant vietos gamtines sąlygas bei kraštovaizdžio savitumą. Vienas dolomito telkinio „Petrašiūnai II“ kraštovaizdžio specialiojo plano tikslų – dolomito telkinio teritorijos dalis palaipsniui pritaikyti antriniam (pramoginiam) naudojimui, t. y. buvusio telkinio teritorijoje sukurti šiandieninę paklausą tenkinantį pramoginį kraštovaizdį – Teminių pramogų parkų kompleksą.</p>		
8.	<p><i>Galimo sprendinių poveikio vertinimas (pateikiamas apibendrintas poveikio aprašymas ir įvertinimas):</i></p> <p>Specialiuoju planu bus užtikrintas dolomito telkinio „Petrašiūnai II“ kraštovaizdžio tvarkymas po užbaigtų naudingųjų iškasenų gavybos darbų. Toks objekto sutvarkymas padarys teritoriją patrauklia turizmui vietos ir tarptautiniu mastu, pakels regiono, Pakruojo rajono ir miesto gyventojų gyvenimo kokybę.</p>		
9.	Vertinimo aspektai	Teigiamas (trumpalaikis, ilgalaikis) poveikis	Neigiamas (trumpalaikis, ilgalaikis) poveikis
	Sprendinio poveikis:		
	teritorijos vystymo darnai ir (ar) planuojamai veiklos sričiai	Įgyvendinus specialiojo plano sprendinius, bus užtikrintas Dolomito telkinio „Petrašiūnai II“ teritorijos, kaip nedalomos ir vientisos teritorijos, įteisinimas ir tvarkymas. Įvertinus kraštovaizdžio ypatumus ir unikalumą, bus užtikrinamas ilgalaikis teigiamas teritorijos antrinis panaudojimas, pritaikymas visuomeniniams, turistiniams, rekreaciniams Pakruojo regiono ir ne tik, poreikiams. Sutvarkyta ir įrengta teritorija pakels regiono patrauklumą.	Neigiamas poveikis nenumatomas.
ekonominei aplinkai	Turinti aiškią tvarkymo ir naudojimo kryptį, teritorijos antrinio panaudojimo viziją, dolomito telkinio „Petrašiūnai II“ teritorija taps stambiu, patraukliu turizmo objektu ne tik Pakruojo rajone, bet ir visoje šiaurės Lietuvoje. Pritraukti Lietuvos ir užsienio turistų srautai atneš ekonominę naudą Pakruojo miestui ir rajonui įvairaus turistų aptarnavimo aspektu. Patrauklus turizmo objektas rajone skatins kurtis įvairius aptarnavimo objektus,	Neigiamas poveikis nenumatomas.	

	<p>didins gyventojų verslumą ir pajamas. Specialiojo plano sprendinių įgyvendinimas, dėl savo unikalumo, kitų ūkio sektorių pokyčių tiesiogiai neįtakos, tačiau kiek įmanoma, atstatys išnaudotos teritorijos gamtinius išteklius ir užtikrins jų racionalų naudojimą. Specialiojo plano sprendinių įgyvendinimas teigiamai paveiks investicijas ir verslo sąlygas, sudarydamas galimybes jas plėtoti įvairių rekreacijos paslaugų teikimo ir aptarnavimo (maitinimo, apgyvendinimo, transporto ir kt.) srityse.</p>	
socialinei aplinkai	<p>Įgyvendinus specialiojo plano sprendinius, pagerės Pakruojo miesto ir rajono gyventojų poilsio, bendravimo, susibūrimų galimybės, nes tvarkomoje teritorijoje numatomos susibūrimų ir renginių vietos. Pritaikius dolomito telkinio teritoriją prie šiandieninių poreikių (privaziavimai, priėjimai, parkavimo aikštelės), sukurta susibūrimų, pramogų ir poilsio teritorija galės naudotis daug žmonių, o tai skatins žmonių bendruomeniškumą, skatins lankytis renginiuose, prisidės prie gyventojų sveikatos gerėjimo daugiau būnant gamtinėje aplinkoje. Specialiojo plano sprendinių įgyvendinimas užtikrins veiklos pasirinkimą įvairioms amžiaus grupėms, sudarys galimybes laisvalaikį joms leisti kartu arba atskirai, aktyviose arba ramiose pramogų parko zonose. Po dolomito kasybos baigimo sutvarkyta, o ne apleista teritorija Pakruojo miesto pašonėje pakels saugumo lygį. Teritorijos įrengimui, tvarkymui ir priežiūrai bei paslaugų teikimui užtikrinti bus sukurtos naujos darbo vietos.</p>	Neigiamas poveikis nenumatomas.
gamtinei aplinkai ir kraštovaizdžiui	<p>Sprendinių įgyvendinimas planuojamoje teritorijoje oro kokybę paveiks teigiamai, nes joje nebedirbs sunkiasvorė kasybos ir transportavimo technika, teritorija bus apželdinta ir pritaikyta rekreacinei žmonių veiklai. Paviršinių ir požeminių vandenų kokybė nebus paveikta, tik bus sutvarkytas kasybos metu susikaupusių gruntinių vandenų vandens telkinys, jo konfiguracija, sudarytos galimybės panaudoti jį rekreacinei veiklai. Dolomito kasybos metu nukastas viršutinis dirvožemio sluoksnis bus panaudotas teritorijos sausumos, jos reljefo, vandens telkinio pakrančių formavimui. Įgyvendinus specialiojo plano sprendinius ir naudingųjų iškasenų teritoriją pavertus rekreacine, į ją galės grįžti, arba bus užveista (pvz. žvejybai) daug įvairių ekosistemų, bus atkurta teritorijos biologinė įvairovė. Sutvarkyti ir prižiūrėti vandens telkiniai bei sausumos teritorijos sudarys sąlygas čia įsikurti įvairioms augmenijos ir gyvūnų rūšims, tuo užtikrinant ekosistemų stabilumą ir biologinę įvairovę. Saugomoms gamtos vertybėms</p>	Neigiamas poveikis nenumatomas.

10.	Nulinės alternatyvos poveikis:	<p>sprendinių įgyvendinimas poveikio neturės. Parengtas specialusis planas nurodys teritorijos tvarkymo gaires, pagal kurias tvarkoma dolomito telkinio teritorija atspindės kraštovaizdžio pirminę būklę ir dabartinį specifiškumą, todėl pakils jos estetinė vertė ir bus sukurtas rekreacinis patrauklumas gamtinėje aplinkoje. Sutvarkyta išnaudotų naudingųjų iškasenų teritorija, paversta pramogų kraštovaizdžio parku, atspindės suplanuotos struktūros, bet kartu ir natūralaus, gamtinio kraštovaizdžio ypatybes. Kartu bus atkurta ir kraštovaizdžio ekologinė pusiausvyra. Sprendinių įgyvendinimas tiesioginio poveikio kultūros paveldo objektams neturės, numatomas tik greta esančios Pakruojo dvaro sodybos lankomumo suaktyvėjimas.</p>	
	teritorijos vystymo darnai ir (ar) planuojamai veiklos sričiai	Esant dabartinei būklei, pabaigus dolomito kasybos darbus, teritorija būtų minimaliai sutvarkyta – sulėkštinti gruntinio vandens sancaupų krantai, sausumos plotai apželdinti.	Naudingųjų iškasenų gavybos teritorija liktų pakankamai apleista ir nesaugi, išlikusių stipriai pakeistas, antriniam naudojimui nepritaikytas kraštovaizdis.
	ekonominei aplinkai	Paliekant esamą būklę, teigiamas poveikis nenumatomas.	Nesutvarkyta dolomito telkinio kasybos teritorija nebūtų patrauklus turizmui objektas, todėl Pakruojo rajono savivaldybė negautų potencialios iš turizmo gaunamos ekonominės naudos.
	socialinei aplinkai	Paliekant esamą būklę, teigiamas poveikis nenumatomas.	Nesutvarkius šios teritorijos, nebūtų patrauklios ir saugios aplinkos turistams ir Pakruojo miesto bendruomenei.
	gamtinei aplinkai ir kraštovaizdžiui	Paliekant esamą būklę, teigiamas poveikis nenumatomas.	Netvarkoma buvusi naudingųjų iškasenų teritorija neturės aiškios ir patrauklios erdvinės struktūros, dėl neįrengtos atitinkamos infrastruktūros teritorija negalės būti aktyviai lankoma, nukentės ekosistemų stabilumas ir biologinės įvairovės gausa.

APIBENDRINIMAS

1. Dolomito telkinio teritorija yra šalia rajono centro – Pakruojo miesto, kuris neturi tinkamų rekreacinių teritorijų. Todėl šio pramogų komplekso sukūrimas šalia miesto, išekspluatuoto dolomito telkinio vietoje, ypač aktualus miesto gyventojams. Tuo atveju, jei nebūtų parengtas specialusis planas, nebūtų galimybių sukurti pramogų kompleksą, nebūtų sudarytos rekreacinių teritorijų plėtros galimybės Pakruojo miesto aplinkoje. Taip pat be šio specialaus plano nebūtų sudarytos sąlygos gyventojų poilsiui, kraštovaizdžio patrauklumo didinimui, turizmo infrastruktūros vystymui visame Pakruojo rajone.
2. Planuojamas pramogų kompleksas tiek pagal kraštovaizdžio formavimo pobūdį, tiek pagal paskirtį bei erdvinę struktūrą sudarys naują, savitą ir unikalų kraštovaizdžio architektūros objektą. Vienas svarbiausių jo unikalumo bruožų yra tas, kad vietoje buvusio vietovės natūralaus kraštovaizdžio, iškasus dolomitą, sukuriamas naujas dirbtinis kraštovaizdis, kuris pritaikomas intensyviai antriniam pramoginiam panaudojimui. Šiam tikslui pramogų komplekso teritorijos erdvinė struktūra sudaroma iš atskirų teminių pramogų parkų su skirtingų potyrių sektoriais. Šie parkai atskiriami želdinių plotais, raiškiu reljefu bei vandens telkiniais ir tarpusavyje jungiami į darnią visumą kelių, takų ir vandens trasų sistemomis.
3. Atsižvelgiant į dolomito telkinio teritorijos gamtos sąlygų ypatybes ir į tai, jog iš rajono centro – Pakruojo miesto – bei kitų šalies vietovių ši teritorija yra lengvai pasiekama, ji formuojama kaip savitas, „šiaurinis, rūstokas“, atitinkantis vietos gamtos sąlygų pobūdį, AKMENS KRAŠTOVAIZDŽIO PARKAS, skirtas rekreacijai, aktyviam ir ramiam poilsiui, sportui, kultūriniais renginiams, pramogoms, pažintiniam turizmui ir kt.
4. Remiantis patvirtinta koncepcija, kurios buvo parengti du variantai, pateikiamas planuojamo pramogų komplekso sprendinių konkretizavimas. Pirmasis koncepcijos variantas buvo siūlomas tuo atveju, jei nebūtų eksploatuojama dolomito telkinio „Petrašiuų II“ pietinė dalis, kurioje yra valstybiniai miškai. Antrasis koncepcijos variantas buvo siūlomas tuo atveju, jeigu dolomito telkinio pietinėje dalyje būtų leista pakeisti miškų ūkio paskirties žemę į kitos paskirties žemę. Įvertinus tai, kad antrasis koncepcijos variantas yra pirmojo varianto tolesnis vystymas ir tai, kad priimta nauja

Miškų įstatymo pataisa (Žin., 2011, Nr. 74-3548) leidžia šiais atvejais keisti miškų ūkio paskirtį, yra siūlomas vienas galutinis viso pramogų komplekso sprendinių konkretizavimas visoje dolomito telkinio teritorijoje.

5. Pramogų komplekso teritoriją sudaro: planuojama dolomito telkinio teritorija, esanti specialiojo plano galiojimo ribose (680 ha), kuriose projektiniai siūlymai ir sprendiniai yra privalomi ir prieigų prie šio telkinio teritorijos (200 ha), kuriose projektiniai siūlymai yra rekomendacinio pobūdžio. Bendras pramogų komplekso teritorijos plotas sudaro apie 880 ha.
6. Į pramogų komplekso teritorijos sudėtį įeina: administracinis, informacinis ir ūkinis centras, atrakcionų parkas, motociklų sporto parkas, vandens pramogų parkas, kalnų pramogų parkas, pažinimo parkas, nuotykių parkas, pramoginės žūklės parkas, „paslaptingosios salos“ parkas, kultūrinių, šventinių renginių ir sporto parkas, ramaus poilsio ir relaksacijos parkas, vandens sporto parkas ir gelmių pažinimo parkas.
7. Už pramogų komplekso ribų, gretimose nagrinėjamose teritorijose, galėtų būti įkurti: skraidymo parkas, ramaus poilsio ir relaksacijos parko miško parkas, golfo parkas, viešbučių, motelių ir kempingų sektorius, kaimo turizmo su pasivažinėjimo ir jodinėjimo takais sektorius, vandens turizmo trasos su aptarnavimo punktais ir kt. Tai labai išplėstų ir praturtintų pramogų komplekso veiklos programą.
8. Išeksplloatavus dolomito telkinį beveik visa jo teritorija atsidurs žemiau vandens lygio. Todėl formuojant pramogų komplekso kraštovaizdį giliausiose telkinio vietose numatoma sukurti vandens plotus, o seklesnes vietas numatoma užpilti ir suformuoti reljefą, panaudojant nuodangų žemių išteklius. Tokiu būdu komplekso kraštovaizdį sudarys sausumos plotai su suformuotu įvairiu reljefu (540 ha) bei vandens plotai (340 ha), kurie užims apie 50 proc. išeksplloatuotos dolomito telkinio teritorijos. Aukščiausia komplekso sausumos reljefo altitudė siekia apie 72 m virš Baltijos jūros lygio ir iškyla virš planuojamo žemės paviršiaus (54 m virš Baltijos jūros lygio) apie 18-20 m. Giliausia akvatorijos vieta, skaičiuojant nuo numatomo vandens horizonto (52 m virš Baltijos jūros lygio) siekia iki 20 ir daugiau metrų.
9. Pramogų komplekso specialiojo plano sprendinių įgyvendinimas numatytas keturiais etapais, įvertinant galimybę vienu metu vykdyti šio komplekso realizavimo ir dolomito telkinio eksploatacijos darbus. Pirmasis darbų etapas apima išeksplloatuotą

dolomito telkinio teritoriją su esamais tvenkiniais, kurioje numatoma įrengti atrakcionų, vandens pramogų ir kt. parkus. Antrasis darbų etapas apima eksploatuojamą dolomito telkinio teritoriją, kurioje numatoma įrengti kalnų pramogų parką, pažinimo parką ir kt. Trečiasis darbų etapas apima eksploatuojamą bei numatomą eksploatuoti dolomito telkinio dalį, kurioje numatoma įrengti pramoginės žūklės pažinimo ir kt. parkus. Ketvirtas etapas apima numatomą eksploatuoti dolomito telkinio pietinę dalį, kurioje planuojama įrengti kultūrinių, šventinių renginių ir sporto parką, vandens sporto parką, gelmių pažinimo ir kt. parkus.

10. Skaičiuojamas pramogų komplekso vienkartinis talpumas sudarys apie 50 tūkst. lankytojų. Priimant, kad lankytojų skaičius per dieną gali pasikeisti apie 1,5 karto, gausime, kad komplekso pralaidumas per dieną apytikriai sudarys apie 75 tūkst. lankytojų.

Projekto vadovas

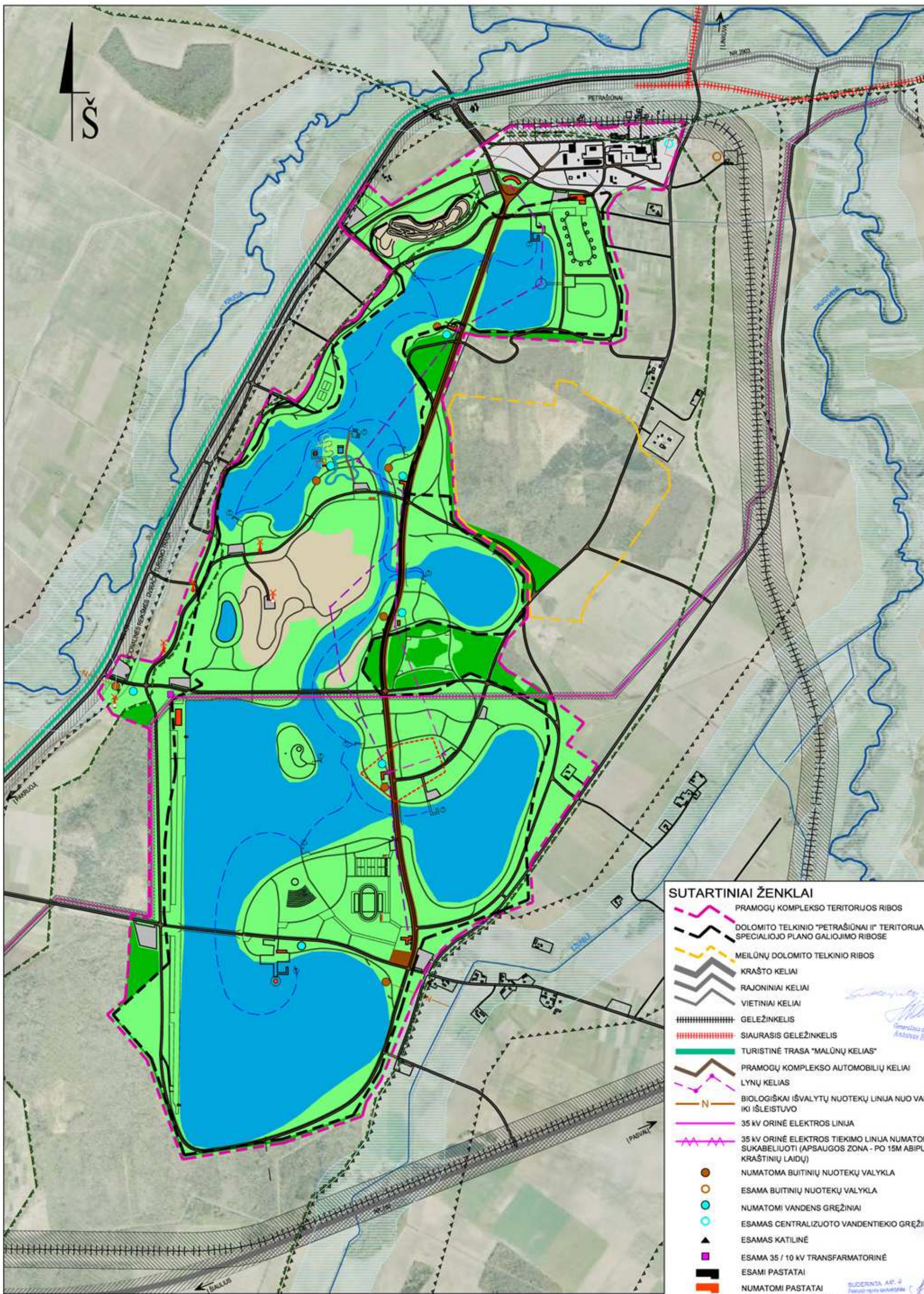

arch. Liucijus Dringelis

Planavimo organizatorius

Pakruojo rajono savivaldybės administracijos direktorius




SUDERINTA
Pakruojo rajono savivaldybės
vyriausiasis architektas
Artūras Šukys
2012 m. 06 mėn. 07 d.

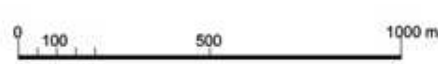


- SUTARTINIAI ŽENKLAI**
- PRAMOGŲ KOMPLEKSO TERITORIJOS RIBOS
 - DOLOMITO TELKINIO "PETRAŠIŪNAI II" TERITORIJOS SPECIALIOJO PLANO GALIOJIMO RIBOSE
 - MEILŪNŲ DOLOMITO TELKINIO RIBOS
 - KRAŠTO KELIAI
 - RAJONINIAI KELIAI
 - VIETINIAI KELIAI
 - GELEŽINKELIS
 - SIAURASIS GELEŽINKELIS
 - TURISTINĖ TRASA "MALŪNŲ KELIAS"
 - PRAMOGŲ KOMPLEKSO AUTOMOBILIŲ KELIAI
 - LYNŲ KELIAS
 - BIOLOGIŠKAI IŠVALYTŲ NUOTEKŲ LINIJA NUO VALYKLOS IKI IŠLEISTUVO
 - 35 KV ORINĖ ELEKTROS LINIJA
 - 35 KV ORINĖ ELEKTROS TIEKIMO LINIJA NUMATOMA SUKABELIUOTI (APSAUGOS ZONA - PO 15M ABIPUS KRAŠTINIŲ LAIDŲ)
 - NUMATOMA BUITINIŲ NUOTEKŲ VALYKLA
 - ESAMA BUITINIŲ NUOTEKŲ VALYKLA
 - NUMATOMI VANDENS GREŽINIAI
 - ESAMAS CENTRALIZUOTO VANDENTIEKIO GREŽINYS
 - ESAMAS KATILINĖ
 - ESAMA 35 / 10 KV TRANSFORMATORINĖ
 - ESAMI PASTATAI
 - NUMATOMI PASTATAI
 - AUTOMOBILIŲ AIKŠTELĖS
 - TILTAI
 - VĖJO JĖGAINĖS (ESAMOS / NUMATOMOS)
 - PRIEPLAUKOS
 - KELIŲ APSAUGOS ZONA
 - ORINĖS ELEKTROS LINIJOS APSAUGOS ZONA
 - GELEŽINKELIO APSAUGOS ZONA

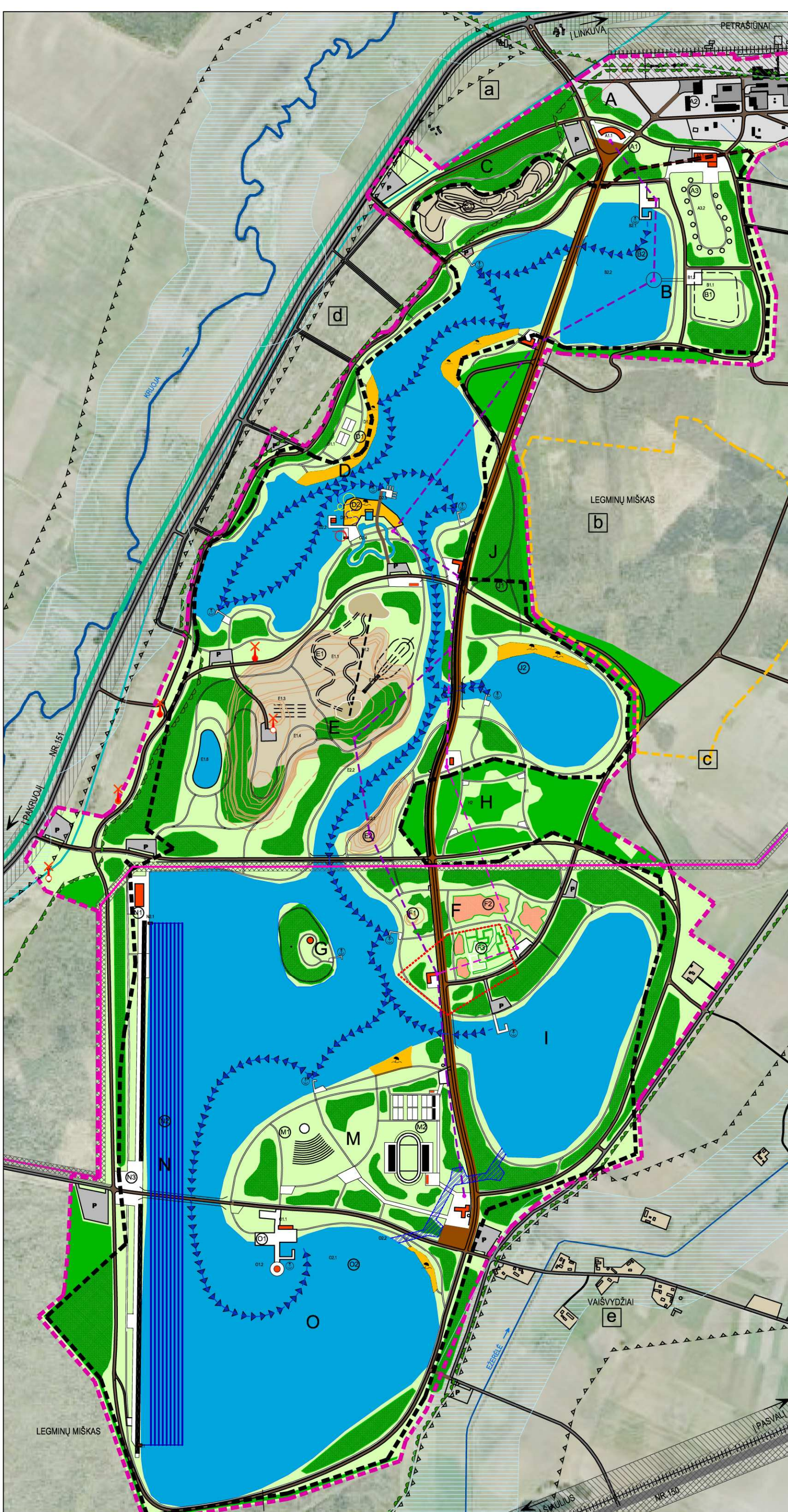
Generolis direktorius
Antanas Bartulis

SUDERINTA AP. 3
 Priešingai nuostatai
 inžinieris Antanas Sūkytis
 2012.06.07

INŽINIERINIS
 INFRASTRUKTŪROS
 SCHEMA M 1 : 10 000
 2012.06.07



Vykdytojas		Užsakomasis nurodymo darbas		Lapų Nr.	
KAUNO TECHNOLOGIJOS UNIVERSITETAS "KRAŠTOTVARKOS CENTRAS"		DOLOMITO TELKINIO "PETRAŠIŪNAI II" KRAŠTOVAZDŽIO TVARKYMO SPECIALUSIS PLANAS		6	
A1194	IPV	Dr. L. Dregelis	2012.03.	Užsakomasis	Akcinė bendrovė "Dolomitas"
A1397	Arch.	E. Ramanauskas	2012.03.	Lapai	Lapai
21998	Inž.	A. Barkus	2012.03.	Lapis	Lapis
	Arch.	G. Gudimovičius	2012.03.		0
	Arch.	J. Mačiūnaitė	2012.03.		
				INŽINIERINĖS INFRASTRUKTŪROS SCHEMA M 1 : 10 000	
				KAUNAS 2012	



SUTARTINIAI ŽENKLAI

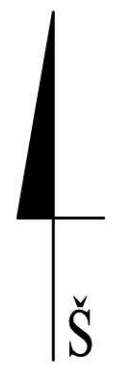
- PRAMOGŲ KOMPLEKSO TERITORIJOS RIBOS
- DOLOMITO TELKINIO "PETRAŠIŪNAI II" TERITORIJOS SPECIALIOJO PLANO GALIOJIMO RIBOSE
- MEILŪNŲ DOLOMITO TELKINIO RIBOS
- PRAMONĖS TERITORIJOS
- MIŠKAI
- VANDENYS
- ŽELDYNAI (MEDŽIAI, KRŪMAI, PIEVOS)
- PLIAŽAI
- IŠORĖS RYŠIAI**
- KRAŠTO KELIAI
- VIETINIAI KELIAI
- GELEŽINKELIS
- NACIONALINĖS REIKŠMĖS DVIRAČIŲ TURIZMO TRASA
- TURISTINĖ TRASA "MALŪNŲ KELIAS"
- VIDAUS RYŠIAI**
- PAGRINDINIS PRAMOGŲ KOMPLEKSO KELIAS (ELEKTRINIS TRANSPORTAS, AUTOMOBILIAI, DVIRAČIAI, PĖSTIEJII)
- KITI PRAMOGŲ KOMPLEKSO KELIAI (AUTOMOBILIAI, DVIRAČIAI, PĖSTIEJII)
- PĖSČIŪNŲ, DVIRAČIŲ TAKAI
- LYNŲ KELIAS
- VANDENS SUSISIEKIMO TRASA
- PUSIAU APSĖMTI URVAI
- KITI OBJEKTAI**
- ESAMI PASTATAI
- NUMATOMI PASTATAI
- POILSIO IR ŽAIDIMŲ AIKŠTELĖS
- ESAMOS VĒJO JĖGAINĖS
- NUMATOMOS VĒJO JĖGAINĖS
- PRIEPLAUKOS
- ŽIŪROVŲ TRIBŪNŲS
- AUTOMOBILIŲ AIKŠTELĖS
- TILTAI
- 35 KV ORINĖ ELEKTROS LINIJA
- KELIŲ APSAUGOS ZONA
- ORINĖS ELEKTROS LINIJOS APSAUGOS ZONA
- GELEŽINKELIO APSAUGOS ZONA
- PAVIRŠINIŲ VANDENS TELKINIŲ APSAUGOS ZONOS
- RAJONINIAI VIDINIO STABILIZAVIMO MAZGAI (VIDINIO STABILIZAVIMO AREALAI)
- REGIONINIAI SLĖNINĖS BEI DUBAKLONĖS MIGRACIJOS KORIDORIAI
- RAJONINIAI IR SVARBAUSI VIETINIAI SLĖNINĖS BEI DUBAKLONĖS MIGRACIJOS KORIDORIAI

PRAMOGŲ KOMPLEKSO PARKAI IR SEKTORIAI (SPECIALIOJO PLANO GALIOJIMO RIBOSE)

- A - ADMINISTRACINIS, INFORMACINIS IR ŪKINIS CENTRAS**
 - A1 - ADMINISTRACIJA
 - A1.1 - INFORMACIJOS CENTRAS
 - A2 - ŪKIO SEKTORIUS
 - A2.1 - AB "DOLOMITAS" ADMINISTRACIJA
 - A2.2 - DOLOMITO GAMYBOS TERITORIJA
 - A3 - DOLOMITO MUZEJUS
 - A3.1 - MUZEJAUS EKSPONICIJŲ UŽDARUJE PATALPOJE
 - A3.2 - DOLOMITO KASIMO TECHNIKOS EKSPONICIJŲ ATVIROJE ERDVĖJE
- B - ATRAKCIJŲ PARKAS**
 - B1 - SAUSUMINIS ATRAKCIJŲ SEKTORIUS
 - B1.1 - KASYBOS TECHNIKOS ATRAKCIJŲ
 - B1.2 - ATVIKSTANŲ ATRAKCIJŲ AIKŠTĖ
 - B2 - VANDENINIS ATRAKCIJŲ SEKTORIUS
 - B2.1 - PRAMOGINIŲ LAIVŲ PRIEPLAUKA
 - B2.2 - TRUKŠMINGO VANDENS SPORTO AKVATORIJA
- C - MOTOCIKLŲ SPORTO PARKAS**
 - C1 - MOTOODRŪMAS
 - C1.1 - MOTOKROSO TRASA
- D - VANDENS (REKREACIJOS) PRAMOGŲ PARKAS**
 - D1 - MAUDYMOSIŲ IR VANDENS PRAMOGŲ SEKTORIUS
 - D1.1 - PAULIŪNIMO SPORTO AIKŠTELĖS
 - D1.2 - BENDRASIS PLIAŽAS
 - D2 - EKSTREMŲŲ VANDENS PRAMOGŲ SEKTORIUS
 - D2.1 - VANDENS ATRAKCIJŲ I
 - D2.2 - PRITYS, SAULĖS VONIOS
 - D2.3 - VANDENS TRAMPLINAI
 - D2.4 - PRAMOGŲ UPĖS ATRAKCIJŲ
- E - KALNŲ PRAMOGŲ PARKAS**
 - E1 - MĪŠIŠKIMO TRASIŲ SEKTORIUS
 - E1.1 - SLIDINĖJIMO TRASA
 - E1.2 - SNIEGLĖNŲ TRASA
 - E1.3 - ROGUČIŲ TRASA
 - E1.4 - VASAROS RUGUČIŲ TRASA
 - E1.5 - TRAMPLINAS
 - E1.6 - KALNŲ EŽERAS RA MAM POILSIIŲ
 - E2 - ALPINIZMO SEKTORIUS
 - E2.1 - ALPINISTŲ LAIPYMO SIENUTĖS
 - E2.2 - LYNAI ALPINISTŲ TREINIUOTĖMS
- F - PAŽINIMO PARKAS**
 - F1 - APŽVALGOS KALNAS
 - F2 - VYŠNŲ SODAS
 - F3 - DOLOMITO ATODANGOS SU LABIRINTAS
- H - NUOTYKIŲ PARKAS**
 - H1 - PRINKŲ AIKŠTELĖS
 - H2 - KARSTYNIŲ ESTAFETĖS
- I - PRAMOGINĖS ŽŪKLĖS PARKAS**
 - G - "PASLAPTINGOSIOS SALOS" PARKAS
- M - KULTŪRINIŲ, ŠVENTINIŲ RENGINIŲ IR SPORTO PARKAS**
 - M1 - RENGINIŲ AIKŠTĖ SU AMFITEATRŲ
 - M2 - SPORTO KOMPLEKSO AIKŠTINA I
- J - RAMAUS POILSIO IR RELAKSACIJOS PARKAS**
 - J1 - MĖŠKO PARKAS SU PASIVAIKŠČIŪJIMO TAKAIS
 - J2 - RAMAUS POILSIO EŽERAS
- N - VANDENS SPORTO PARKAS**
 - N1 - IRKLAIVIO BAZĖ
 - N2 - IRKLAIVIO TAKAI
 - N3 - TEISĖJŲ BOKŠTELAI
 - N3 - ŽIŪROVŲ TRIBŪNŲS
- O - GELMIŲ PAŽINIMO PARKAS**
 - O1 - NARYTOJŲ BAZĖ
 - O1.1 - SPORTININKŲ IR LANKYTOJŲ AP TARNAVIMO CENTRAS
 - O1.2 - PAKOJIMINĖS APŽVALGOS BOKŠTAS SU POVAIDINĖM KAMINE
 - O2 - POVANDENINIO PLAUKIJOJIMO IR NARYDIMO SEKTORIUS
 - O2.1 - EŽERO GELMIŲ ZONA
 - O2.2 - PUSIAU APSĖMTI URVAI

PRAMOGŲ KOMPLEKSO OBJEKTAI GREITIMOSE TERITORIJOSE

- a - SKRĄDYMO PARKAS
- b - RAMAUS POILSIO PARKAS
- c - GOLFO PARKAS
- d - VĖSBUŲŲ KOMPLEKSIUS
- e - KAMIO TURIZMO SODYBOS



VARDYBOS		Užduoties mokymai darbas		Dok. Nr.	
KAUNO TECHNOLOGIJOS UNIVERSITETAS "KRAŠTOVARKO CENTRAS"		DOLOMITO TELKINIO "PETRAŠIŪNAI II" KRAŠTOVARKO TVARIMO SPECIALIUSIS PLANAS		3	
A1196	Pr.	Dr. I. Dregalė	2012.02	Užduoties mokymai darbas	Lauk.
A1197	Arch.	E. Štikonaitis	2012.02	Užduoties mokymai darbas	Lauk.
2198	Inž.	A. Štikonaitis	2012.02	Užduoties mokymai darbas	Lauk.
	Arch.	G. Čiurpaitis	2012.02	TERITORIJOS SPECIALIUSIS PLANAS	1 1 0
	Arch.	I. Mikulaitis	2012.02	(PAGRINDINIS BRĖŽINYS)	M 1:5 000
2012					