



PAKRUOJO RAJONO SAVIVALDYBĖS TARYBA

SPRENDIMAS

DĖL VĖJO ELEKTRINIŲ STATYBOS AKMENĖLIŲ IR PAKRUOJO K., PAKRUOJO R., DETALIOJO PLANO PATVIRTINIMO

2009 m. rugsėjo 24 d. Nr. T-285
Pakruojis

Vadovaudamasi Lietuvos Respublikos teritorijų planavimo įstatymo (Žin., 1995, Nr. 107-2391; 2004, Nr. 21-617; 2006, Nr. 66-2429) 26 straipsnio 4 ir 5 dalimis ir atsižvelgdama į Šiaulių apskrities viršininko administracijos Teritorijų planavimo ir statybos valstybinės priežiūros departamento 2009 m. rugsėjo 7 d. teritorijų planavimo dokumento patikrinimo aktą Nr. SA-291, Pakruojis rajono savivaldybės taryba **n u s p r e n d ž i a**:

Patvirtinti vėjo elektrinių statybos Pakruojis r. sav., Akmenėlių k. (sklypų kadastriniai Nr. 6543/0011:63, Nr. 6543/0011:174, Nr. 6543/0011:194, Nr. 6543/0011:216), Pakruojis k. (sklypo kadastrinis Nr. 6543/0014:39), ir prijungimo prie elektros tinklų detalų planą, paruoštą 2009 m. UAB „Pakruojis projektavimo biuras“. Plane AB „Dolomitas“ priklausančioje žemėje suformuoti trys žemės sklypai, pakeista šių sklypų paskirtis, nustatyti sklypų tvarkymo ir naudojimo režimo reikalavimai 3 po 2 MW galios vėjo elektrinėms pastatyti; pasiūlyti servitutai; organizuota susisiekimo sistema; parengta vėjo elektrinių prijungimo prie AB „VST“ elektros tinklų schema.

PRIDEDAMA. Detaliojo plano sprendiniai (aiškinamasis raštas, pagrindinis ir 35 kv elektros tinklų brėžiniai), 11 lapų.

Meras

Saulius Gegieckas

Objektas: Vėjo elektrinių statybos Pakruojo r. Akmenėlių k. sklypuose (kad. Nr. 6543/0011:63; Nr. 6543/0011:194; Nr. 6543/0011:216), Pakruojo k. (kad. Nr.6543/0014:39) ir prisijungimo prie elektros tinklų detaliojo plano projektas
Planavimo organizatorius: AB „Dolomitas“

AIŠKINAMASIS RAŠTAS

I. Bendrieji duomenys

Atliekamas sklypų, esančių Akmenėlių kaime (kad. Nr. 6543/0011:63; Nr.6543/0011:194 ; Nr. 6543/0011: 216) ir Pakruojo kaime (kad. Nr. 6543/00014:39), Pakruojo r., sklypų suformavimo vėjo jėgainių statybai ir prisijungimo prie elektros tinklų detalusis planas.

Planavimo tikslas – AB „Dolomitas“ nuosavoje žemėje suformuoti tris žemės sklypus, pakeisti šių sklypų paskirtis, nustatyti sklypų tvarkymo ir naudojimo režimo reikalavimus trims po 2 MW galios vėjo elektrinėms pastatyti, pasiūlyti servitutus, organizuoti susisiekimo sistemą (privažiavimo kelius, aikšteles ir kt.). Parengti vėjo elektrinių prijungimo prie AB „VST“ elektros tinklų schemą (numatyti komunikacinius koridorius). Nustatyti (pažymėti ir esamas) sanitarines apsaugos zonas, specialiąsias žemės naudojimo sąlygas.

Detalusis planas rengiamas pagal šiuos dokumentus:

- Planavimo užduotį, patvirtintą 2009 m. balandžio 6 d. planavimo organizatoriaus;
- Pakruojo rajono savivaldybės tarybos 2008 m. gruodžio 29 d. sprendimą Nr. T-439 „Dėl vėjo elektrinių statybos Akmenėlių k ir Pakruojo k., Pakruojo r., detaliojo plano atlikimo“;
- Planavimo sąlygų sąvadą detaliojo planavimo dokumentui rengti Nr. 9.9, išduotą 2009 m. vasario 21 d;
- Nuosavybės dokumentus;
- Pakruojo rajono bendrąjį planą, registro Nr. 000349;
- Mažeikių kadastro vietovės žemės reformos žemėtvarkos projekto papildymą, registro Nr. 000280;
- Lietuvos Respublikos ūkio ministerijos 2008-12-19 leidimas plėsti elektros energijos gamybos pajėgumą Nr.LP-0198;
- Vėjo elektrinių parko Akmenėlių kaime, Pakruojo rajone poveikio aplinkai vertinimo atrankos dokumentais, parengtais UAB „Vėjo technologijų projektai“ 2008 m;
- Vėjo elektrinių parko Akmenėlių kaime, Pakruojo rajone poveikio visuomenės sveikatai vertinimo atrankos dokumentais, parengtais UAB „Vėjo technologijų projektai“ 2008 m;
- ŠRAAD 2008-12-03 atrankos išvadą Nr.118 „Dėl planuojamos vėjo elektrinių parko Akmenėlių kaime Pakruojo rajone statybos poveikio aplinkai vertinimo“;
- Šiaulių visuomenės sveikatos centro planuojamos ūkinės veiklos poveikio visuomenės sveikatai vertinimo atrankos sprendimu Nr.1-1;
- toponotraką M 1:500, parengtą Lino Viliopo įmonėje .

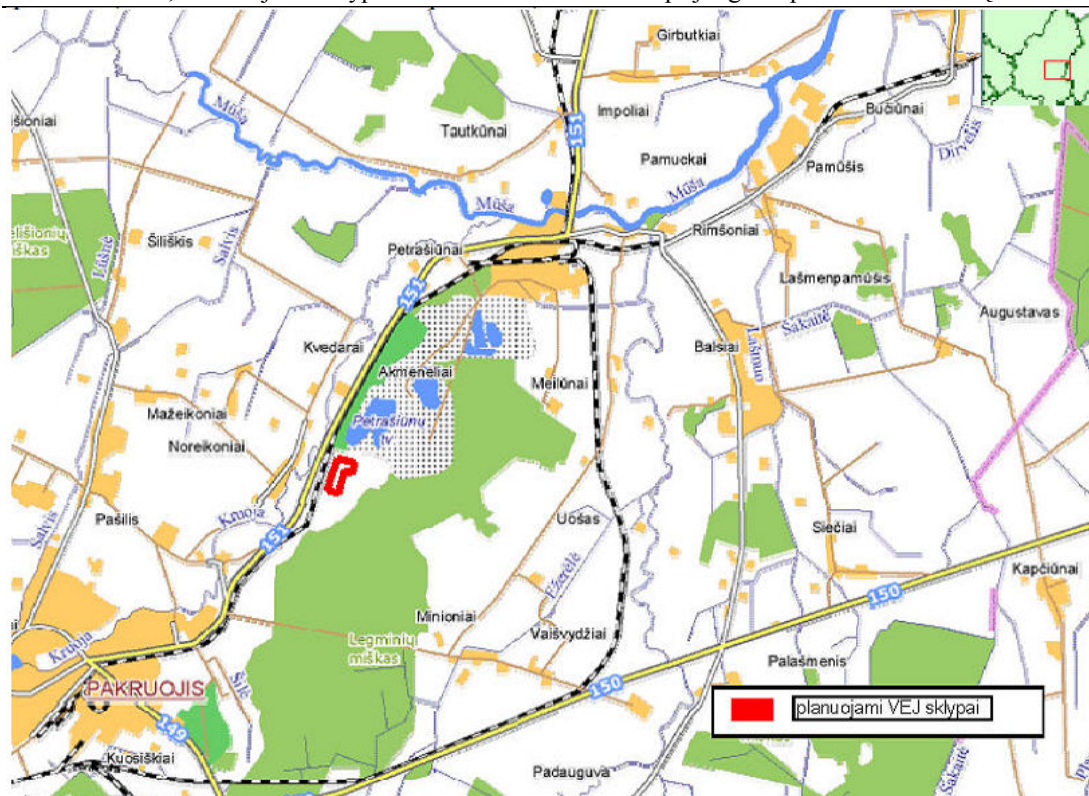
Planavimo organizatoriaus teisės ir pareigos perduotos Pakruojo rajono savivaldybės administracijos direktorei ir sklypo savininkui AB „Dolomitas“ pasirašius detaliojo teritorijų planavimo organizatoriaus teisių ir pareigų perdavimo sutartį 2009-01-13, Nr. 3.

II. Esamos padėties analizė

Planuojami sklypai yra žemės ūkio paskirties žemė, šalia Petrašiūnų II dolomito telkinio teritorijos. Sklypai yra Akmenėlių ir Pakruojo kaimuose. Sklypai yra AB „Dolomitas“ nuosavybė. Sklypas, kurio kad. Nr. 6543/0011: 174 į planuojamą teritoriją nebepatenka.

Sklypai ribojasi su žemės ūkio paskirties laisvais žemės sklypais, iš pietų pusės sklypas kad. Nr. 6543/0014:39 ribojasi su Pakruojo girininkijos Pakruojo valstybiniu mišku.

Užstatymas. Sklypai – neužstatyti, apaugę žolynais.



Inžineriniai tinklai. Sklypas kad. Nr. 6543/0014:39 melioruotas.

Želdiniai. Sklypuose želdinių nėra.

Gamtos ir kultūros paveldo objektai. Sklypai nepatenka į teritoriją NATURA 2000 – Gedžiūnų miško biosferos poligono ribas. Iki Pakruojo dvaro sodybos – 1,3 km., iki Akmenėlių dvaro sodybos -860 m., iki artimiausios sodybos - 290 m, iki Noreikonų kaimo – 500 m, iki kelio „Pakruojis- Linkuva“ – 240 m.

Privažiavimo keliai. Greta planuojamų sklypų praeina krašto kelias Nr.151 „Pakruojis – Linkuva“. Iki sklypų veda kaimo keliukai, numatyti žemėtvarkos projektuose.

Probleminės situacijos. Nesukurta inžinerinė infrastruktūra- reikia spręsti gaunamos elektros energijos pajungimą į esamus elektros tinklus (35 kV elektros linija yra už 1,2 km. nuo planuojamų sklypų).

III. Sprendiniai

Planuojama 3 vėjo elektrinių parko statyba Akmenėlių kaime, kurių kiekvienos galia po 2 MW (Enercon E82 modelio vėjo jėgainės). Planuojamų vėjo elektrinių aukštis 140 m. (bokšto aukštis – 98 m, 41 m. mentės). Elektrinių tipas – su mažo greičio sinchroniniu generatoriumi. Vėjo elektrinių išėjimo įtampa 10 kV. Elektros perdavimui numatoma tiesti dvi požemines 10 kV elektros linijas iki planuojamo 35 /10 kV transformatorių pastotės pastato, nuo kurio pagaminta elektros energija tiekama į 35 kV oro liniją „Pakruojis – Petrašiūnai“.

Įvertinus esamas sąlygas, pateikiamas projektinis sprendimas, kuriame suformuojami keturi inžinerinės infrastruktūros ir keturi žemės ūkio paskirties sklypai:

– Sklypas Nr. 1 – 1500 m², naudojimo pobūdis: II – susisieikimo ir inžinerinių komunikacijų aptarnavimo objektų statybos, (AB „Dolomitas“ nuosavybė) ;

– Sklypas Nr. 2 – 2460 m², naudojimo pobūdis: II – susisieikimo ir inžinerinių komunikacijų aptarnavimo objektų statybos, (AB „Dolomitas“ nuosavybė) ;

– Sklypas Nr. 3 – 1498 m², naudojimo pobūdis: II – susisieikimo ir inžinerinių komunikacijų aptarnavimo objektų statybos, (AB „Dolomitas“ nuosavybė);

Sklypas Nr. 4 – 79489 m², žemės paskirtis : Z – žemės ūkio paskirties žemė, (AB „Dolomitas“ nuosavybė);

– Sklypas Nr. 5 – 6945 m², žemės paskirtis : Z – žemės ūkio paskirties žemė, (AB „Dolomitas“ nuosavybė);

– Sklypas Nr. 6 – 11327 m², žemės paskirtis : Z – žemės ūkio paskirties žemė, (AB „Dolomitas“ nuosavybė);

– Sklypas Nr. 7 – 3292 m², naudojimo pobūdis: II – susisiekimui ir inžinerinių komunikacijų aptarnavimo objektų statybos, (AB „Dolomitas“ nuosavybė);

– Sklypas Nr. 8 – 6763 m², žemės paskirtis : Z – žemės ūkio paskirties žemė, (AB „Dolomitas“ nuosavybė).

– Sklypas Nr. 9 – 37740 m², žemės paskirtis : M4 – kiti miškų ūkio paskirties žemės sklypai, (valstybinės reikšmės miškas, valdytojas VĮ „Pakruojo miškų urėdija“, Pakruojo girininkija, Legminių miškas, kv. Nr.60,57 dalis).

– Sklypas Nr. 10 – 10515 m², žemės paskirtis : M4 – kiti miškų ūkio paskirties žemės sklypai, (valstybinės reikšmės miškas, valdytojas VĮ „Pakruojo miškų urėdija“, Pakruojo girininkija, Legminių miškas, kv. Nr.55 dalis).

Sklypuose Nr. 1,2,3 bus statomos vėjo elektrinės – 3 vnt. po 2 MW galingumo. Sklype Nr. 7 numatoma elektros 35 kV komutacinio įrenginio ir 35/10 kV transformatorių pastotės statyba. Sklypai Nr. 9 ir Nr. 10 yra valstybinės reikšmės miškai. Pagal VĮ „Pakruojo miškų urėdija“ raštą Nr. S-76(7.3) 2009-02-20, suformuoti sklypai turi būti išjungiami iš valstybinės reikšmės miškų. Techniniam projektui rengti dėl 35 kV elektros oro linijos tiesimo per šiuos sklypus reikia gauti technines sąlygas iš VĮ „Pakruojo miškų urėdija“.

Planuojamiems vėjo elektrinių sklypams nustatoma 80 m sanitarinė apsaugos zona, į kurią patenka žemės ūkio paskirties sklypai. Transformatorinės pastotės statybos sklype nustatoma 15 m sanitarinė apsaugos zona, į kurią patenka žemės ūkio paskirties sklypai. Detalesni sprendiniai bus pateikti techniniame vėjo elektrinių statybos projekte. Artimoje aplinkoje nėra saugomų ar „Natura 2000“ teritorijų.

Transporto organizavimas .

Planuojama, jog transportas į sklypus pateks esamais ūkiniais keliais nuo kelio Nr.151, numatant kelio servitutus per gretimus sklypus vėjo elektrinių transportavimui. Reikalingas 28 m kelio spindulys pravažiuojančiam transportui, min. kelio plotis – 4,5 m. Numatomas kelio servitutas patekimui į sklypus Nr. 1, 2,3,7. Planuojamų privažiavimo kelių techniniai parametrai privalo užtikrinti sunkiasvorės statybinės technikos ir didelių gabaritų vėjo elektrinių konstrukcijas gabenančio transporto judėjimo galimybes. Parko eksploatacijos laikotarpiu, privažiavimo keliai bus naudojami atliekant vėjo elektrinių įrenginių priežiūros ir remonto darbus.

Inžinerinė įranga.

Elektros perdavimui numatoma tiesti dvi požemines 10 kV elektros linijas iki planuojamo 35 /10 kV transformatorių pastato, nuo kurio pagaminta elektros energija tiekama į 35 kV oro liniją „Pakruojis – Petrašiūnai“. 35 kV tinklų tiesimui numatomas inžinerinių tinklų servitutas ir apribojimai per Legminių mišką, skl. kad. Nr.6543/0011:231 (Lietuvos respublika, naudingųjų iškasenų sklypas, iškasenos išekspluatuotos), Nr. 6543/0011:181 (Lietuvos respublika, naudingųjų iškasenų sklypas, iškasenos išekspluatuotos), Nr. 6501/0008:90 (savininkas AB „Dolomitas“, žemės ūkio paskirties sklypas), Nr. 6501//0008:100 (sav. O.Tumienė, žemės ūkio paskirties žemė), valstybinę žemės ūkio paskirties žemę. Detalesni 35 kV elektros oro linijos tiesimo darbai : atramų statymas dolomito telkinio teritorijoje ir išekspluatuotoje dalyje sprendžiami techniniame projekte. Planuojamoje teritorijoje esančias melioracijos sistemas ir įrenginius numatoma saugoti, dalis melioracijos sistemų bus rekonstruojamos ir atstatomos, techninio projekto rengimo stadijoje parengiant pertvarkomų melioracijos statinių projekto dalį. Numatoma, kad parengus ir įgyvendinus melioracijos statinių pertvarkymo (rekonstrukcijos) projektą, aplinkinių melioruotų žemių savininkams įtakos nebus. Sklype kad. Nr. 6543/0014:39 esantis drenažo rinktumas rekonstruojamas, jį iškeliant iš sklypo Nr.7.

Gaisrinė sauga.

Vėjo elektrines numatoma statyti saugiais (apie 300 m) atstumais viena nuo kitos. Vėjo elektrinė yra autonomiškai veikiantis, automatikos valdomas įrenginys be pastovių darbo vietų. Elektros įrenginių, turbinų ir kitų mechanizmų darbas fiksuojamas davikliais, duomenys nuotolinio ryšio pagalba pastoviai perduodami į vėjo elektrinių parko valdymo centrą. Bet kurio įrenginio ar

mechanizmo gedimo atveju, vėjo elektrinės darbas stabdomas automatiškai. Vėjo elektrinių įrenginių ir mechanizmų darbo kontrolė vykdoma naudojant sertifikuotą koncerno ENERCON stebėjimo sistemą. Vėjo elektrinės turi apsaugos nuo žaibo sistemą, kuri apsaugo visą įrenginį nuo sparnų galų iki pamato. Sistema priverčia žaibo energiją apeiti visus gyvybiškai svarbus elektrinės komponentus sparnuose, gondoloje ir bokšte, jų nepažeidžiant. Vėjo elektrinės technologinių įrenginių skyriai (sekcijos) yra aprūpintos pirminėmis gaisro gesinimo priemonėmis. Vėjo elektrinėse turi būti įrengiamas žemėjimo kontūras. Vadovaujantis LR AM 1999-07-19 įsakymu Nr. 221 "Lietuvos ūkio objektuose naudojamų pavojingų medžiagų ribiniai kiekiai" lentelėje 1 išvardintos medžiagos planuojamoje teritorijoje naudojamos nebus, todėl numatomi statybos objektai priskiriami prie nepavojingų.

Planuojamos teritorijos reglamentai, specialiosios sąlygos, servitutai

Sklypas Nr. 1 – 1500 m².

Planuojamam sklypui nustatomi šie **reglamentai**:

- Teritorijos naudojimo pobūdis:
II – susisiekimo ir inžinerinių komunikacijų aptarnavimo objektų statybos.
- Leistinas statinių aukštis – 140 m.
- Leistinas užstatymo tankumas – 2 %.
- Leistinas sklypo užstatymo intensyvumas – 2%.

Planuojamos teritorijos **specialiosios žemės naudojimo sąlygos** nustatomos pagal „Specialiąsias žemės ir miško naudojimo sąlygas“, patvirtintas LR Vyriausybės 1995 m. gruodžio 29 d. nutarimu Nr. 1640:

- 6 – elektros linijos apsaugos zona (VI) – po 1 m;
- 14 – gamybinių ir komunalinių objektų sanitarinės apsaugos ir taršos poveikio zonos (XIV);
- 52 – dirvožemio apsaugos zona (LII).

Sklypas Nr. 2 – 2460 m².

Planuojamam sklypui nustatomi šie **reglamentai**:

- Teritorijos naudojimo pobūdis:
II – susisiekimo ir inžinerinių komunikacijų aptarnavimo objektų statybos.
- Leistinas statinių aukštis – 140 m.
- Leistinas užstatymo tankumas – 2 %.
- Leistinas sklypo užstatymo intensyvumas – 2%.

Planuojamos teritorijos **specialiosios žemės naudojimo sąlygos** nustatomos pagal „Specialiąsias žemės ir miško naudojimo sąlygas“, patvirtintas LR Vyriausybės 1995 m. gruodžio 29 d. nutarimu Nr. 1640:

- 6 – elektros linijos apsaugos zona (VI) – po 1 m;
- 14 – gamybinių ir komunalinių objektų sanitarinės apsaugos ir taršos poveikio zonos (XIV);
- 52 – dirvožemio apsaugos zona (LII).

Sklypas Nr. 3 – 1498 m².

Planuojamam sklypui nustatomi šie **reglamentai**:

- Teritorijos naudojimo pobūdis:
II – susisiekimo ir inžinerinių komunikacijų aptarnavimo objektų statybos.
- Leistinas statinių aukštis – 140 m.
- Leistinas užstatymo tankumas – 2 %.
- Leistinas sklypo užstatymo intensyvumas – 2%.

Planuojamos teritorijos **specialiosios žemės naudojimo sąlygos** nustatomos pagal „Specialiąsias žemės ir miško naudojimo sąlygas“, patvirtintas LR Vyriausybės 1995 m. gruodžio 29 d. nutarimu Nr. 1640:

6 – elektros linijos apsaugos zona (VI) – po 1 m;
14 – gamybinių ir komunalinių objektų sanitarinės apsaugos ir taršos poveikio zonos (XIV) – 200 m;
52 – dirvožemio apsaugos zona (LII).

Sklypas Nr. 4 – 79489 m².

Planuojamam sklypui nustatomi šie **reglamentai**:

- Žemės sklypo naudojimo paskirtis:
Z4 – kiti žemės ūkio paskirties sklypai.
- Leistinas statinių aukštis –.
- Leistinas užstatymo tankumas –.
- Leistinas sklypo užstatymo intensyvumas –.

Planuojamos teritorijos **specialiosios žemės naudojimo sąlygos** nustatomos pagal „Specialiąsias žemės ir miško naudojimo sąlygas“, patvirtintas LR Vyriausybės 1995 m. gruodžio 29 d. nutarimu Nr. 1640:

6 – elektros linijos apsaugos zona (VI) – po 1 m;
14 – gamybinių ir komunalinių objektų sanitarinės apsaugos ir taršos poveikio zonos (XIV) – 200 m;
23 – naudingųjų iškasenų telkiniai (XXIII);
52 – dirvožemio apsaugos zona (LII).

Sklypo dalyje nustatomas kelio **servitutas s8** –2184 m² (tarnaujantis daiktas), inžinerinių tinklų **servituto S6** dalis – 852 m² (teisė tiesti, aptarnauti, naudoti požemines ir antžemines komunikacijas (206,207,208)).

Sklypas Nr. 5 – 6945 m².

Planuojamam sklypui nustatomi šie **reglamentai**:

- Žemės sklypo naudojimo paskirtis:
Z4 – kiti žemės ūkio paskirties sklypai.
- Leistinas statinių aukštis –.
- Leistinas užstatymo tankumas –.
- Leistinas sklypo užstatymo intensyvumas –.

Planuojamos teritorijos **specialiosios žemės naudojimo sąlygos** nustatomos pagal „Specialiąsias žemės ir miško naudojimo sąlygas“, patvirtintas LR Vyriausybės 1995 m. gruodžio 29 d. nutarimu Nr. 1640:

14 – gamybinių ir komunalinių objektų sanitarinės apsaugos ir taršos poveikio zonos (XIV) – 200 m;
52 – dirvožemio apsaugos zona (LII).

Sklypo dalyje nustatomas kelio **servituto s5 dalis** – 338 m² (tarnaujantis daiktas).

Sklypas Nr. 6 – 11327 m².

Planuojamam sklypui nustatomi šie **reglamentai**:

- **Z4** – kiti žemės ūkio paskirties sklypai.
- Leistinas statinių aukštis –.
- Leistinas užstatymo tankumas –.
- Leistinas sklypo užstatymo intensyvumas –.

Planuojamos teritorijos **specialiosios žemės naudojimo sąlygos** nustatomos pagal „Specialiąsias žemės ir miško naudojimo sąlygas“, patvirtintas LR Vyriausybės 1995 m. gruodžio 29 d. nutarimu Nr. 1640:

6 – elektros linijos apsaugos zona (VI) – po 1 m;
14 – gamybinių ir komunalinių objektų sanitarinės apsaugos ir taršos poveikio zonos (XIV) – 200 m;
52 – dirvožemio apsaugos zona (LII).

Sklypo dalyje nustatomas kelio **servituto S4 dalis – 1394 m²** (tarnaujantis daiktas), kelio **servituto S9 dalis – 266 m²** (tarnaujantis daiktas). Taip pat nustatomas **servituto S6 dalis (1696 m²)** – teisė tiesti, aptarnauti, naudoti požemines ir antžemines komunikacijas (206,207,208).

Sklypas Nr. 7 – 3292 m².

Planuojamam sklypui nustatomi šie **reglamentai**:

- Teritorijos naudojimo pobūdis:
I1 – susisiekimo ir inžinerinių komunikacijų aptarnavimo objektų statybos.
- Leistinas statinių aukštis – 6 m.
- Leistinas užstatymo tankumas – 50 %.
- Leistinas sklypo užstatymo intensyvumas – 50 %.
- 26 m. aukščio antenos statyba.

Planuojamos teritorijos **specialiosios žemės naudojimo sąlygos** nustatomos pagal „Specialiąsias žemės ir miško naudojimo sąlygas“, patvirtintas LR Vyriausybės 1995 m. gruodžio 29 d. nutarimu Nr. 1640:

- 6 – elektros linijos apsaugos zona (VI) – po 1,10,15 m;
- 14 – gamybinių ir komunalinių objektų sanitarinės apsaugos ir taršos poveikio zonos (XIV);
- 21 – žemės sklype įrengtos valstybei priklausančios melioracijos sistemos bei įrenginiai (XXI);
- 52 – dirvožemio apsaugos zona (LII).

Sklypas Nr. 8 – 6763 m².

Planuojamam sklypui nustatomi šie **reglamentai**:

Z4 – kiti žemės ūkio paskirties sklypai.

- Leistinas statinių aukštis –.
- Leistinas užstatymo tankumas –.
- Leistinas sklypo užstatymo intensyvumas –.

Planuojamos teritorijos **specialiosios žemės naudojimo sąlygos** nustatomos pagal „Specialiąsias žemės ir miško naudojimo sąlygas“, patvirtintas LR Vyriausybės 1995 m. gruodžio 29 d. nutarimu Nr. 1640:

- 14 – gamybinių ir komunalinių objektų sanitarinės apsaugos ir taršos poveikio zonos (XIV) – 200 m;
- 21 – žemės sklype įrengtos valstybei priklausančios melioracijos sistemos bei įrenginiai (XXI);
- 52 – dirvožemio apsaugos zona (LII).

Sklypo dalyje nustatomas kelio **servitutas S7– 531 m²** (tarnaujantis daiktas).

Prisijungimas prie 35 kV elektros oro linijos. 35 kV elektros oro linijos teisimui nustatomas **servitutas S10 (107388 m²)** – teisė tiesti, aptarnauti, naudoti požemines ir antžemines komunikacijas (206,207,208). Tuos tikslu suformuojami 2 miškų ūkio paskirties sklypai išjungimui iš valstybinių miškų.

Sklypas Nr. 9 – 37740 m².

Planuojamam sklypui nustatomi šie **reglamentai**:

M4 – kiti miškų ūkio paskirties sklypai.

- Leistinas statinių aukštis –.
- Leistinas užstatymo tankumas –.
- Leistinas sklypo užstatymo intensyvumas –.

Planuojamos teritorijos **specialiosios žemės naudojimo sąlygos** nustatomos pagal „Specialiąsias žemės ir miško naudojimo sąlygas“, patvirtintas LR Vyriausybės 1995 m. gruodžio 29 d. nutarimu Nr. 1640:

- 6 – elektros linijos apsaugos zona (VI) – po 15 m;
- 14 – gamybinių ir komunalinių objektų sanitarinės apsaugos ir taršos poveikio zonos (XIV);

23 – naudingųjų iškasenų telkiniai (XXIII);

26 – miško naudojimo apribojimai (XXVI);

52 – dirvožemio apsaugos zona (LII).

Sklypui tenka **servituto s10 dalis** – (37740 m²) – teisė tiesti , aptarnauti, naudoti požemines ir antžemines komunikacijas (206,207,208) .

Sklypas Nr. 10 – 10515 m².

Planuojamam sklypui nustatomi šie **reglamentai**:

M4 – kiti miškų ūkio paskirties sklypai.

- Leistinas statinių aukštis –.
- Leistinas užstatymo tankumas –.
- Leistinas sklypo užstatymo intensyvumas –.

Planuojamos teritorijos **specialiosios žemės naudojimo sąlygos** nustatomos pagal „Specialiąsias žemės ir miško naudojimo sąlygas“, patvirtintas LR Vyriausybės 1995 m. gruodžio 29 d. nutarimu Nr. 1640:

6 – elektros linijos apsaugos zona (VI) – po 15 m;

14 – gamybinių ir komunalinių objektų sanitarinės apsaugos ir taršos poveikio zonos (XIV);

23 – naudingųjų iškasenų telkiniai (XXIII);

26 – miško naudojimo apribojimai (XXVI);

52 – dirvožemio apsaugos zona (LII).

Sklypui tenka **servituto s10 dalis** – (10515 m²) – teisė tiesti , aptarnauti, naudoti požemines ir antžemines komunikacijas (206,207,208) .

IV. Sprendinių pasekmių vertinimas

Pritaikius šiuolaikinius sprendinius ir technologijas, aplinkos kokybė ir higieninė būklė turi atitikti aplinkosaugos ir higienos reikalavimus. Įvertinus ūkinės veiklos pobūdį, gretimybes, detalajame plane nustatytas ūkinės veiklos sąlygas ir apribojimus, daroma išvada, kad detaliojo plano sprendiniuose numatyta ūkinė veikla, turės minimalų poveikį aplinkai, nesukels papildomų apribojimų gretimiems žemės sklypams ir jų paskirčiai.

Planuojama 3 vėjo elektrinių parko statyba , kurių kiekvienos galia po 2 MW (Enercon E82 modelio vėjo jėgainės). Planuojama metinė elektros energijos gamyba 3700000 kWh. Planuojamų vėjo elektrinių aukštis 140 m. (bokšto aukštis – 98 m, mentės spindulys – 41 m.). Elektrinių tipas – mažo greičio sinchroniniu generatoriumi. Vėjo elektrinių išėjimo įtampa 10 kV. Elektros perdavimui numatoma tiesti dvi požemines 10 kV elektros linijas iki planuojamo 35 /10 kV transformatorių pastotės pastato, nuo kurio pagaminta elektros energija tiekama į 35 kV oro liniją „Pakruojis – Petrašiūnai“.

Suformuotose vėjo elektrinių sanitarinėse apsaugos zonose ribojama ūkinė veikla, kuriai Lietuvos higienos norma HN 33:2007 “Akustinis triukšmas. Triukšmo ribiniai dydžiai gyvenamuosiuose ir visuomeninės paskirties pastatuose bei jų aplinkoje“, patvirtinta Lietuvos respublikos sveikatos apsaugos ministro 2007 m. liepos 2 d. įsakymu Nr. V-555, nustatytas triukšmo ribinis dydis pastatuose bei jų aplinkoje, nuo 22.00 iki 6.00 val. ($L_{nakties}$), negali viršyti 55 dBA. Pagal pateikiamas vėjo elektrinių gamintojų technines charakteristikas, planuojamų vėjo jėgainių sukeliamas triukšmo lygis 1 m atstumu esant 8 m/s vėjo greičiui sudaro 99 dB(A). Sumodeliavus skleidžiamo triukšmo lygį, nustatyta, kad elektrinių sukeliamas triukšmo lygis iki didžiausio leidžiamo gyvenamoje aplinkoje (55 dBA) sumažėja maždaug už 80 m.

Pagal pasaulinę praktiką nustatyta, kad sparnų rotacijos šešėliavimas, kurio trukmė yra iki 30 val./ metams yra leistinas. Atsižvelgiant į daugiamečius Lietuvos saulės spindėjimo trukmės duomenis bei planuojamą vėjo elektrinių bokštų išdėstymą bei aukštį, leistina šešėliavimo norma gyvenamoje aplinkoje nebus pasiekta (pagal „Vėjo elektrinių parko Akmenėlių kaime, Pakruojo rajone poveikio aplinkai vertinimo atrankos dokumentai“, 2008 m. parengti UAB Vėjo technologijų projektai“). ENERCON vėjo jėgainės taip pat turi šešėliavimo mažinimo (stabdymo – shadow shut-

down) mechanizmą, kurio tikslas yra sumažinti šešėlio mirgėjimą gyvenamoje aplinkoje. Ši sistema intensyviausios saulės valandomis stabdys jėgainės sukimąsi ir leis eliminuoti šešėlių mirgėjimą gyvenamų sodybų teritorijose. Įdiegus šešėlio stabdymo mechanizmo sistemą, projektuojamu vėjo elektrinių sparnų rotacijos sukeliama neigiamo šešėliavimo poveikio, arčiausiai planuojamos teritorijos esančiose gyvenamosiose teritorijose, nebus.

Veikiant vėjo jėginei sveikatai įtakojantis elektromagnetinio lauko stiprumas susidarys greta vėjo elektrinės elektros generatoriaus, kuris bus sumontuotas dideliame aukštyje, gondoloje. Prie žemės paviršiaus vėjo elektrinių sudaromo elektromagnetinio lauko spinduliavimo neigiamo poveikio žmonių sveikatai neturės: susidarantis elektromagnetinio lauko stipris neviršys leistinų normų ir nesieks 0,5 kV/m reikšmės.

Detalesni sprendiniai bus pateikti rengiant techninį projektą.

Detaliojo plano sprendinių pasekmių poveikio vertinimas:

Poveikis teritorijos vystymo darnai ir planuojamai veiklai:

Alternatyvi vėjo energija yra viena iš atsinaujinančios energijos rūšių, kurios panaudojimui Lietuvoje teikiamas prioritetas („Nacionalinė energetikos strategija“, patvirtinta LR seimo nutarimu 2002-10-10 Nr. IX-1130).

Poveikis ekonominei ir socialinei aplinkai:

Investicijos suaktyvins visuomeninį gyvenimą. Parko eksploatacijos laikotarpiu bus sukurta keletas darbo vietų vėjo elektrinių įrenginių priežiūros specialistams bei parko teritorijos priežiūros darbuotojams. Parko statybos metu bus naudojamosi statybos pramonės įmonių bei vietos statybos bendrovių paslaugomis.

Poveikis gamtinei aplinkai ir kraštovaizdžiui:

Planuojamas vėjo jėgainių parkas su trimis vėjo jėgainių bokštais keičia, tačiau neardo vietovės kraštovaizdžio. Aukštos, elegantiškos architektūros vėjo jėgainės, nudažytos šviesiai pilka žalia (apatinėje bokšto dalyje ir tolygiai šviesėjanti iki baltos) spalva, susilieja su aplinka ir dangaus fonu. Natūralios gamtos ir išpūdingų statinių derinys sukuria naują kraštovaizdžio kokybę. Vėjo elektrinių parko siluetas bus apžvelgiamas važiuojant krašto keliu Nr. 151 „Pakruojis –Linkuva“. Vėjo jėgainių parko statyba numatoma retai apgyvendintoje žemės ūkio vietovėje. Numatomi žemėnaudos pokyčiai yra nereikšmingi, neįtakojantys gretimųbių ir bendro kraštovaizdžio ekologinio stabilumo.

Teritorijų planavimo dokumento sprendinių poveikio vertinimo lentelė

1.	Teritorijų planavimo dokumento organizatorius: AB „Dolomitas“
2.	Teritorijų planavimo dokumento rengėjas: UAB „Pakruojo projektavimo biuras“, vadovė R. Siriūnaitė
3.	Teritorijų planavimo dokumento pavadinimas: Vėjo elektrinių statybos Pakruojo r. Akmenėlių k. sklypuose (kad. Nr. 6543/0011:63; Nr. 6543/0011:194; Nr. 6543/0011:216), Pakruojo k. (kad. Nr.6543/0014:39) ir prisijungimo prie elektros tinklų detalusis planas
4.	Ryšys su planuojamai teritorijai galiojančiais teritorijų planavimo dokumentais: Pakruojo rajono savivaldybės teritorijos bendrasis planas, reg. Nr. 000349; Mažeikių kadastro vietovės žemės reformos žemėtvarkos projekto papildymas, reg. Nr. 000280.
5.	Ryšys su patvirtintais ilgalaikiais ar vidutinės trukmės strateginio planavimo dokumentais: –
6.	Status quo situacija: sklypai yra žemės ūkio paskirties sklypas, naudojami pagal paskirtį.
7.	Tikslas, kurio siekiama įgyvendinant teritorijų planavimo sprendinius: – AB „Dolomitas“ nuosavoje žemėje suformuoti tris žemės sklypus, pakeisti šių sklypų paskirtis, nustatyti sklypų tvarkymo ir naudojimo režimo reikalavimus trims po 2 MW galios vėjo elektrinėms pastatyti, pasiūlyti servitutus, organizuoti susisiekimo sistemą (privažiavimo kelius, aikšteles ir kt.). Parengti vėjo elektrinių prijungimo prie AB „VST“ elektros tinklų schemą (numatyti komunikacinius koridorius). Nustatyti (pažymėti ir esamas) sanitarines apsaugos zonas, specialiąsias žemės naudojimo sąlygas.
8.	Galimo sprendinių poveikio vertinimas (pateikiamas apibendrintas poveikio aprašymas ir įvertinimas)

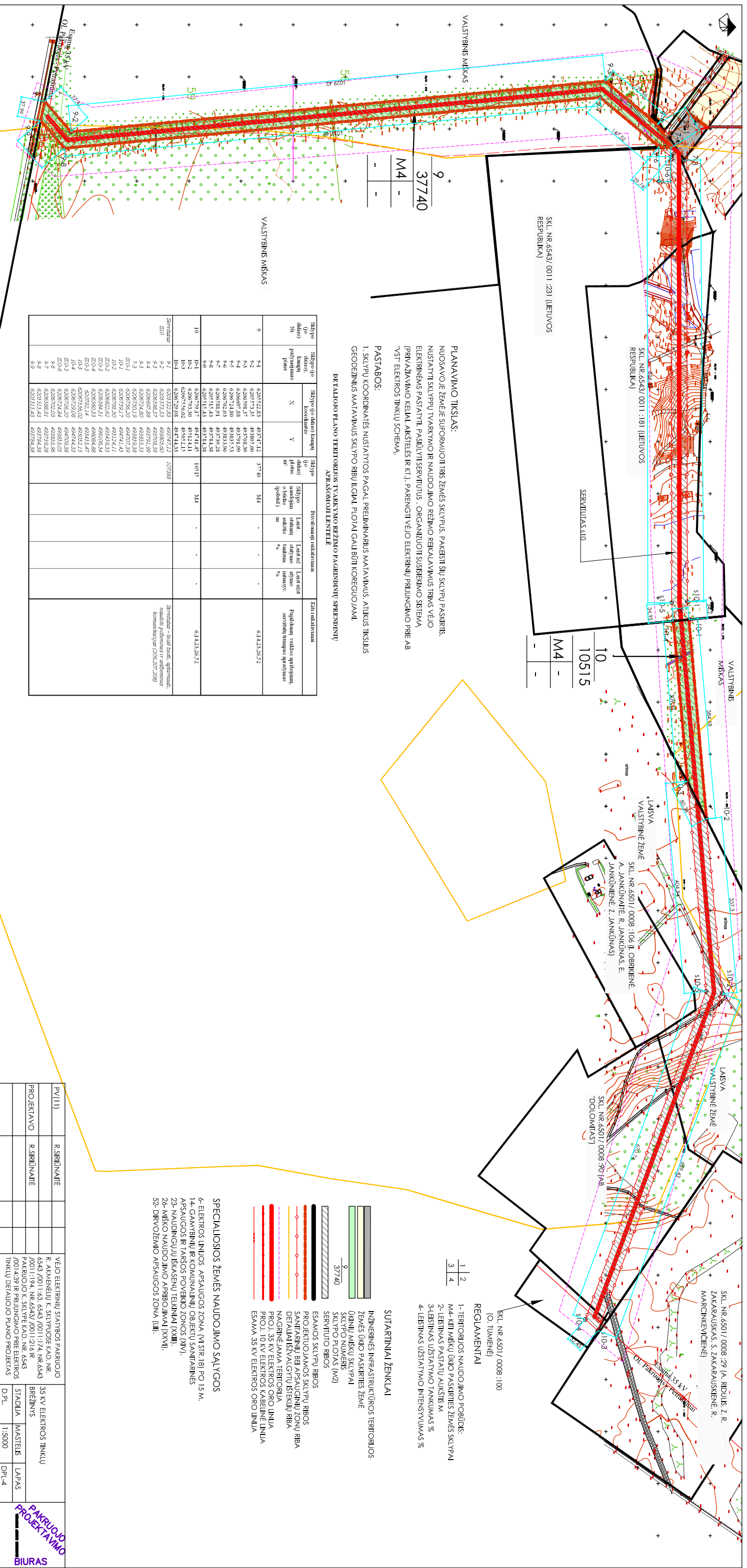
	Vertinimo aspektai	Teigiamas (trumpalaikis, ilgalaikis) poveikis	Neigiamas (trumpalaikis, ilgalaikis) poveikis
9.	Sprendinio poveikis:		
	teritorijos vystymo darnai ir (ar) planuojamai veiklos sričiai	Elektros energija bus gaminama iš atsinaujinančių šaltinių.	
	ekonominei aplinkai	Investicijos suaktyvins visuomeninį gyvenimą	
	socialinei aplinkai	–	
	gamtinei aplinkai ir kraštovaizdžiui	Natūralios gamtos ir išpūdingų statinių derinys sukuria naują kraštovaizdžio kokybę	
10.	Siūlomos alternatyvos poveikis:		
	teritorijos vystymo darnai ir (ar) planuojamai veiklos sričiai	–	–
	ekonominei aplinkai		–
	socialinei aplinkai	–	–
	gamtinei aplinkai ir kraštovaizdžiui	–	–

Išvada.

Įvertinus planuojamos teritorijos urbanistinę situaciją, gretimų žemės sklypų paskirtį bei numatomus ūkinės veiklos būdus, daroma išvada, kad detaliojo plano sprendiniuose numatyta ūkinė veikla, vykdoma laikantis nustatytų apribojimų, planuojamai teritorijai galiojančių aplinkos apsaugos, higienos bei statybos ir projektavimo normatyvinių dokumentų reikalavimų, neturės neigiamo poveikio aplinkai bei gretimybėms. Siekiant užtikrinti sveiką aplinką (atitikimą nustatytoms normoms) detalajame plane numatomos sekančios priemonės: šešėliavimo valdymas, triukšmo lygio mažinimas konstrukcinėmis priemonėmis, menčių danga turi neatspindintį paviršių. Ūkinė veikla bus vykdoma neviršijant nustatytų leidžiamų triukšmo lygių (LTL). Šio detaliojo plano sprendiniai neprieštarauja galiojančių (ruošiamų) teritorinio planavimo dokumentų nuostatoms.

Sudarė R. Siriūnaitė, PV (kv. atestatas Nr. 11, galioja iki 2013-02-06)

Planavimo organizatorius AB „Dolomitas“ projektų vadovas Vincas Ponelis



PLANAVIMO TIKSLAS:
 NUDĖSIOJE ŽEMĖJE SUFORMUOTI TRYS ŽEMĖS SKLYPUS. PAKERTI ŠIŲ SKLYPŲ PASKIRTIS,
 NUSTATYTI SKLYPŲ TVARKYMO IR NAUDOJIMO REŽIMO REKALAVIMUS TRIMS VEJO
 ELEKTRINĖMS PASTATŲ, PASILYTI SERVIJUTUS. ORGANIZUOTI SUSISIEJIMO SĖJAMA
 (PRIVALYMO KEILIAI, AKŠTELIS IR KT.), PARENGTI VĖJO ELEKTRINŲ PRILUNGIMO PRIE AB
 VST' ELEKTROS TINKLŲ SCHEMA.

PASTABOS:
 1. SKLYPŲ KOORDINATĖS NUSTATYTTOS PAGAL PRELIMINARIUS MATAVIMUS. ATITIKUS TIKSLIUS
 GEODENZINIUS MATAVIMUS SKLYPO RIBŲ ILGIAI PILOTAI GAUŠI BŪTI KOREGUOJAMI.

**DETALIOJO PLANO TERITORIJOS TVARKYMO REŽIMO PAGERBINIŲ SPRENDINIŲ
 ATRINKIMŲ TENZELE**

Skl. Nr. (jo dalies) M4	Skl. Nr. (jo dalies) M4	Skl. Nr. (jo dalies) M4	Skl. Nr. (jo dalies) langų koordinatės		Skl. Nr. (jo dalies) M4	Skl. Nr. (jo dalies) M4	Priešrašų rodikliai		Kiti rodikliai
			X	Y			statymų o laikotarpis (pav.)	statymų ar žemės naudojimo %	
9	9-1	9-1	620112133	40374712	37740	107368	6141232652		
	9-2	9-2	620069837	40370630					
	9-3	9-3	620069837	40379109					
	9-4	9-4	620072480	40383353					
	9-5	9-5	620072480	40383306					
	9-6	9-6	620072480	40378438					
	9-7	9-7	620072480	40378438					
	9-8	9-8	620072480	40378438					
	9-9	9-9	620072480	40378438					
	9-10	9-10	620072480	40378438					
	9-11	9-11	620072480	40378438					
	9-12	9-12	620072480	40378438					
	9-13	9-13	620072480	40378438					
	9-14	9-14	620072480	40378438					
	9-15	9-15	620072480	40378438					
10	10-1	10-1	620072480	40378438	10515	M4	6141232652		

SUTARTINAI ŽENKLAI

INŽINERINĖS INFRASIRUKTŪROS TERITORIJOS
 ŽEMĖS ŪKO PASKIRTIES ŽEMĖ
 ŪKINIŲ MIŠKŲ SKLYPAI
 SKLYPO NUMERIS
 SKLYPO PLOŠAS (M²)
 SERVIJUTŲ RIBOS
 ESAMOS SKLYPŲ RIBOS
 PROJEKTUOJAMOS SKLYPŲ RIBOS
 SANITARINIŲ BEI APSAUGINIŲ ZONŲ RIBA
 DEFALAIŠVALGŲYVŲ IŠTERKIŲ RIBA
 NAGRINĖJAMA TERITORIJA
 PROJ. 35 KV ELEKTROS ORO LINIJA
 PROJ. 10 KV ELEKTROS KABELEINĖ LINIJA
 ESAMA 35 KV ELEKTROS ORO LINIJA

SPECIALIOSIOS ŽEMĖS NAUDOJIMO SAŪYGOS

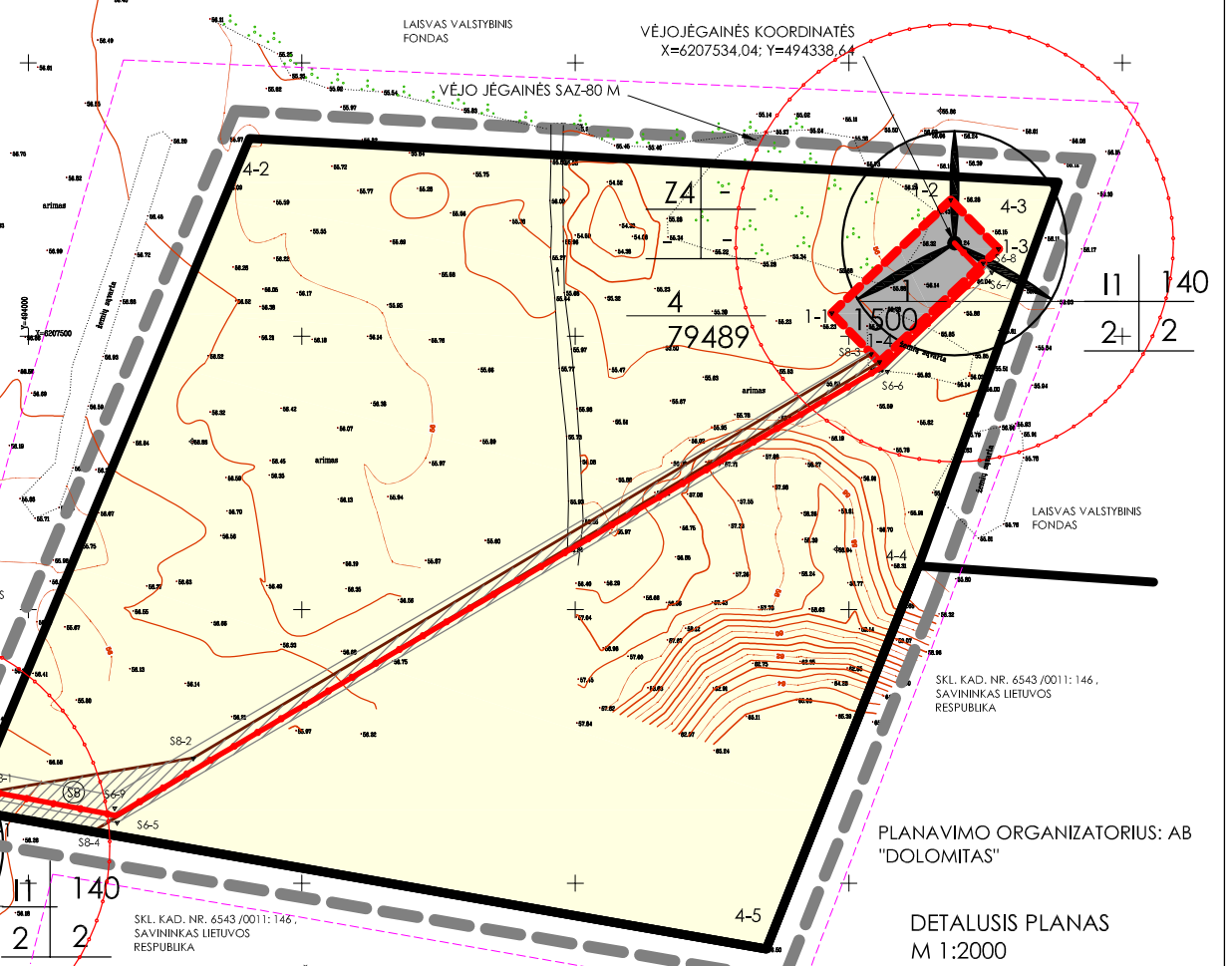
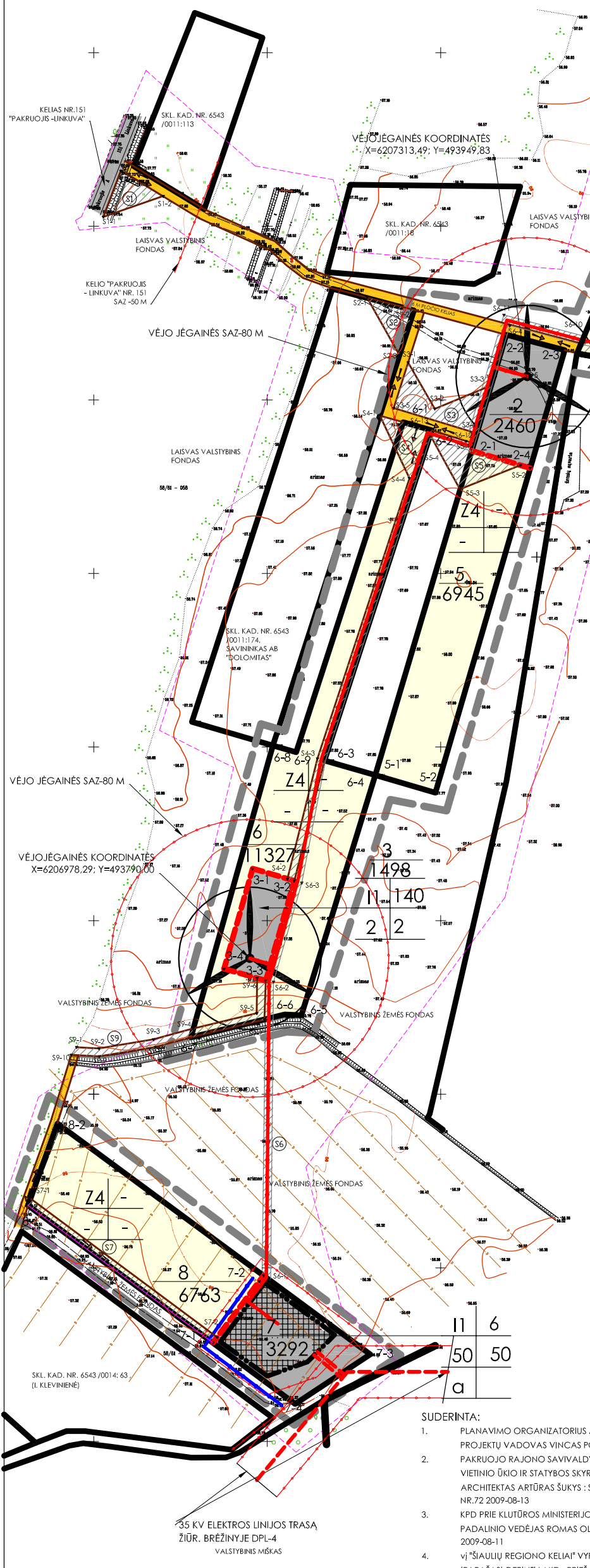
4- ELEKTROS LINIJOS APSAUGOS ZONA (M STR. 18) PO 15 M.
 14- GALVYBINIŲ IR KOMUNALINIŲ OBJEKTŲ SANITARINĖS
 APSAUGOS IR TARSOS FOYERŲ ZONOS (M²);
 23- NAUDINGŲJŲ IŠKASENŲ TELKINIŲ (XXII).
 26- MIŠKO NAUDOJIMO ATRBOJIMAI (XXVI).
 52- DIRVOŽEMIO APSAUGOS ZONA (III).

PV(11)	R. SIRDUNAITĖ	VEJO ELEKTRINIŲ STATYBOS PARKUOJO R. AKMENĖLIŲ K. SKLYPPOSEKIMO NR. 6543/0011453. 6543/0011174. NR.6543 0011174. NR.6543/0011216. R. PARKUOJO K. SKLYPE. ICA.D. NR. 6543 0011439. IR PRILUNGIMO PRIE ELEKTROS TINKLŲ DETALIOJO PLANO PROJEKTAS	35 KV ELEKTROS TINKLŲ BŪVIMAS	STADIJA	MASTEIS	LAPAS
PROJEKTAVO	R. SIRDUNAITĖ			D.P.L.	1:5000	DPl-4

**PAKRUOJŲ
 BIURAS**

PROJEKTAVIMO

PLANAVIMO TIKSLAS:
 NUOSAVOJE ŽEMĖJE SUFORMUOTI TRIS ŽEMĖS SKLYPUS, PAKEISTI ŠIŲ SKLYPŲ PASKIRTIS, NUSTATYTI SKLYPŲ TVARKYMO IR NAUDOJIMO REŽIMO REIKALAVIMUS TRIMS VĖJO ELEKTRINĖMS PASTATYTI, PASIŪLYTI SERVIDUTUS, ORGANIZuoti SUSISIEKIMO SISTEMA (PRIVAŽIAVIMO KELIAI, AIKŠTELĖS IR KT.), PARENGTI VĖJO ELEKTRINIŲ PRIJUNGIMO PRIE AB "VST" ELEKTROS TINKLŲ SCHEMA, PASTABOS:
 1. SKLYPŲ KOORDINATĖS NUSTATYTO PAGAL PRELIMINARIUS MATAVIMUS. ATLIKUS TIKSLIUS GEODEZINIUS MATAVIMUS SKLYPO RIBŲ ILGIAI, PLOTAI GALI BŪTI KOREGUOJAMI.



TERITORIJOS TVARKYMO REŽIMO SERVIDUTŲ APRAŠOMOJI LENTELĖ

Servitutas Nr.	Sklypo (jo dalies) Nr.	Sklypo (jo dalies) kampų pažymėjimas plane	Sklypo (jo dalies) kampų koordinatės		Sklypo (jo dalies) plotas, m ²	Kiti reikalavimai
			X	Y		
Servitutas S1	S1-1	6207405,41	493705,56	905	Kelio servitutas - teisė važiuoti transporto priemonėmis (202)	
	S1-2	6207417,40	493740,09			
	S1-3	6207431,92	493715,83			
Servitutas S2	S2-1	6207358,98	493857,52	511	Kelio servitutas - teisė važiuoti transporto priemonėmis (202)	
	S2-2	6207351,57	493884,60			
	S2-3	6207325,82	493876,17			
Servitutas S3	S3-1	6207221,58	493881,24	686	Kelio servitutas - teisė važiuoti transporto priemonėmis (202)	
	S3-2	6207294,87	493896,54			
	S3-3	6207308,19	493929,00			
Servitutas S4	S4-1	6207290,88	493864,92	1475	Kelio servitutas - teisė važiuoti transporto priemonėmis (202)	
	S4-2	6207287,14	493878,39			
	S4-3	6207282,45	493894,81			
Servitutas S5	S5-1	6207252,29	493812,54	728	Kelio servitutas - teisė važiuoti transporto priemonėmis (202)	
	S5-2	6207023,60	493815,38			
	S5-3	6207024,09	493811,73			
Servitutas S6	S6-1	6207282,45	493894,81	16061	Servitutas - teisė tiesiai aptarnauti, naudoti pajėgumus ir antenas komunikacijai (206,207,208)	
	S6-2	6207274,83	493919,08			
	S6-3	6207270,70	493891,83			
Servitutas S7	S7-1	6207222,36	493919,08	531	Kelio servitutas - teisė važiuoti transporto priemonėmis (202)	
	S7-2	6207248,49	493911,08			
	S7-3	6207279,82	493893,96			
Servitutas S8	S8-1	6207023,60	493815,38	2184	Kelio servitutas - teisė važiuoti transporto priemonėmis (202)	
	S8-2	6206964,67	493803,65			
	S8-3	6207021,75	493819,92			
Servitutas S9	S9-1	6206927,16	493901,14	575	Kelio servitutas - teisė važiuoti transporto priemonėmis (202)	
	S9-2	6206926,37	493703,08			
	S9-3	6206931,61	493734,57			

REGLAMENTAI

1	2	3	4
---	---	---	---

1- TERITORIJOS NAUDOJIMO POBŪDIS:
 11- SUSISIEKIMO IR INŽINERINIŲ KOMUNIKACIJŲ APTARNAVIMO OBJEKTO STATYBOS
 12- SUSISIEKIMO IR INŽINERINIŲ TINKLŲ KORIDORIAMS
 14- KITI ŽEMĖS ŪKIO PASKIRTIES ŽEMĖS SKLYPAI
 2- LEISTINAS PASTATŲ AUKŠTIS M
 3- LEISTINAS UŽSTATYMO TANKUMAS %
 4- LEISTINAS UŽSTATYMO INTENSIVUMAS %
 α - 26 M AUKŠČIO ANTENOS STATYBA

SUTARTINIAI ŽENKLAI

INŽINERINĖS INFRASTRUKTŪROS TERITORIJOS ŽEMĖS ŪKIO PASKIRTIES ŽEMĖS SKLYPO NUMERIS
 SKLYPO PLOTAS (M2)
 SERVIDUTO RIBOS
 UŽSTATYTI LEIDŽIAMA TERITORIJA
 ĮVAŽIAVIMAS, IŠVAŽIAVIMAS - EISMO JUDEJIMO KRYPTIS
 DETALIOJO PLANO GALIOJIMO RIBA
 ESAMOS SKLYPO RIBOS
 PROJEKTUOJAMOS SKLYPŲ RIBOS
 STATYBOS RIBA
 SANITARINIŲ BEI APSAUGINIŲ ZONŲ RIBA
 SUPROJEKTUOTI PRIVAŽIAVIMO KELIAI
 NAGRINĖJAMA TERITORIJA
 ESAMI DRENAŽO TINKLAI
 ESAMOS TELEFONO KABELIS
 PROJ. 35 KV ELEKTROS ORO LINIJA
 PROJ. 10 KV ELEKTROS KABELINĖ LINIJA
 PROJ. DRENAŽO APVEDIMO LINIJA D100

SPECIALIOSIOS ŽEMĖS NAUDOJIMO SĄLYGOS

6- ELEKTROS LINIJŲ APSAUGOS ZONOS (VI STR.18) PO 2M: 15 M.
 14- GAMYBINIŲ IR KOMUNALINIŲ OBJEKTO SANITARINĖS APSAUGOS IR TARŠOS POVEIKIO ZONOS (XIV).
 21- ŽEMĖS SKLYPE ĮRENGTOS VALSTYBĖI PRIKLAUSANČIOS MELIORACIJOS SITEMOS BEI ĮRENGINIAI (XXI).
 23 - NAUDINGŲJŲ IŠKASENIŲ TELKINIAI (XXIII).
 52- DIRVOŽEMIO APSAUGOS ZONA (LI).

DETALIOJO PLANO TERITORIJOS TVARKYMO REŽIMO PAGRINDINIŲ SPRENDINIŲ APRAŠOMOJI LENTELĖ

Sklypo (jo dalies) Nr.	Sklypo (jo dalies) kampų pažymėjimas plane	Sklypo (jo dalies) kampų koordinatės		Sklypo (jo dalies) plotas, m ²	Privalomieji reikalavimai				Kiti reikalavimai
		X	Y		Sklypo naudojimo būdas (pobūd.)	Leist. statinys aukštis m	Leist. užstatymo tankum. %	Leist. užstatymo intensyv. %	
1	1-1	6207508,44	494293,78	1500	11	140	2	2	6,14,52
	1-2	6207549,81	494337,24						
	1-3	6207531,91	494354,69						
	1-4	6207490,54	494311,24						
2	2-1	6207270,70	493917,85	2460	11	140	2	2	6,14,52
	2-2	6207337,52	493937,72						
	2-3	6207328,60	493971,41						
	2-4	6207260,67	493951,57						
3	3-1	6207029,84	493791,55	1498	11	140	2	2	6,14,52
	3-2	6207023,60	493815,58						
	3-3	6206965,29	493799,15						
	3-4	6206972,14	493775,10						
4	4-1	6207326,76	493978,6	79489	Z4	-	-	-	6,14,23,52
	4-2	6207572,28	494080,89						
	4-3	6207556,33	494376,49						
	4-4	6207416,06	494325,47						
	4-5	6207275,93	494269,83						
5	5-1	6207508,44	494293,78	6945	Z4	-	-	-	14,52
	5-2	6207549,81	494337,24						
	5-3	6207531,91	494354,69						
	5-4	6207490,54	494311,24						
6	6-1	6207287,14	493878,39	79489	Z4	-	-	-	6,14,52
	6-2	6207282,45	493894,81						
	6-3	6207023,60	493815,38						
	6-4	6207024,09	493811,73						
	6-5	6206945,46	493819,77						
7	7-1	6206756,81	493768,71	3292	11	6	50	50	6,14,21,52
	7-2	6206795,52	493797,92						
	7-3	6206750,19	493859,38						
	7-4	6206721,59	493816,13						
	7-5	6206756,81	493768,71						
8	8-1	6206756,81	493768,71	6763	Z4	-	-	-	14,21,52
	8-2	6206795,52	493797,92						
	8-3	6206883,14	493679,13						
	8-4	6206835,97	493662,15						

- SUDERINTA:**
- PLANAVIMO ORGANIZATORIUS AB "DOLOMITAS" PROJEKTŲ VADOVAS VINČAS PONEIŠAS -PARAŠAS PAKRUOJO RAJONO SAVIVALDYBĖS ADMINISTRACIJOS VIETINIO ŪKIO IR STATYBOS SKYRIAUS VYRIAUSIASIS ARCHITEKTAS ARTŪRAS ŠUKYS : SUDERINTA (PARAŠAS) NR.72 2009-08-13
 - KPD PRIE KLUTĖROS MINISTERIJOS ŠIAULIŲ TERITORINIO PADALINIO VEDĖJAS ROMAS OLIŠAUSKAS (PARAŠAS) 2009-08-11
 - vj "ŠIAULIŲ REGIONO KELIAI" VYR. INŽINIERIUS E. GUDONIS (PARAŠAS) DERINTI LAID. - PRIEŠ VYKDANT DARBUS KELIO ZONOJE GAUTI LEIDIMĄ VJ "ŠIAULIŲ REGIONO KELIAI" TILŽĖS 86. LT78114. ŠIAULIAI
 - LAKD PERSPEKTYVINIO PLANAVIMO SKYRIUS VEDĖJAS ARTŪRAS AUŠRA (PARAŠAS) 2009-08-03SĄLYGAS RENGTI TECVHINIAMI PROJEKTŲ GAUTI PAPILDOMAI TERITORIJŲ PLANAVIMO DOKUMENTO PATIKRINIMO AKTO NR. SA-291 2009M. RUGSĖJO 7 D. PATIKRINIMO IŠVADA TEIGIAMA. RINIVYDAS ŠILEIKA (PARAŠAS) ŠAVA TSPVD TERITORIJŲ PLANAVIMO VALSTYBINĖS PRIEŽIŪROS SKYRIAUS SPECIALISTAS (EKSPERTAS)

LINO VILLOPO ĮMONĖ
 LICENCIJOS NR. 280TK-857

pareigos	v. pavardė	parašas	data
SAVININKAS	Linas Vilopas		2008.11.

A.V.

UŽSAKOVAS: AB "DOLOMITAS"

OBJEKTAI: Pakruojo rajonas, Pakruojo seniūnija, Akmenėliai Topografinė nuotrauka M 1:1000

Koordinacių sistema	LKS-94	LAPŲ	LAPAS
Aukščių sistema	Baltijos	1	1

PV(11) R.SIRIŪNAITĖ

PROJEKTAVO R.SIRIŪNAITĖ

VEJO ELEKTRINIŲ STATYBOS PAKRUOJO R. AKMENĖLIŲ K. SKLYPUOSE KAD. NR. 6543 /0011:63, 6543 /0011:174, NR.6543 /0011:194, NR.6543 /0011:216 IR PAKRUOJO K. SKLYPE KAD. NR. 6543 /0014:39 IR PRIJUNGIMO PRIE ELEKTROS TINKLŲ DETALIOJO PLANO PROJEKTAS

PAGRINDINIS BRĖŽINYS

STADIJA	MASTELIS	LAPAS
D.PL.	1:2000	DPL-3

PAKRUOJO PROJEKTAVIMO BIURAS