



## PAKRUOJO RAJONO SAVIVALDYBĖS TARYBA

### SPRENDIMAS

### DĖL DVIEJŲ ŽEMĖS SKLYPŲ SUFORMAVIMO, TVARKYMO IR NAUDOJIMO REŽIMŲ NUSTATYMO VĖJO JĖGAINĖMS PASTATYTI PAKRUOJO R. SAV., PAKRUOJO SEN., AKMENĖLIŲ IR PAKRUOJO K. DETALIOJO PLANO PATVIRTINIMO

2012 m. lapkričio 22 d. Nr. T-285  
Pakruojis

Vadovaudamasi Lietuvos Respublikos vietos savivaldos įstatymo (Žin., 1994, Nr. 55-1049; 2008, Nr. 113-4290; 2011, Nr. 52-2504) 6 straipsnio 1 dalies 19 punktu, Lietuvos Respublikos teritorijų planavimo įstatymo (Žin., 1995, Nr. 107-2391; 2004, Nr. 21-617; 2009, Nr. 159-7205) 26 straipsnio 4 dalimi ir atsižvelgdama į Lietuvos Respublikos valstybinės teritorijų planavimo ir statybos inspekcijos prie Aplinkos ministerijos Šiaulių teritorijų planavimo ir statybos valstybinės priežiūros skyriaus 2012 m. lapkričio 5 d. teritorijų planavimo dokumento patikrinimo aktą Nr. TP1-2291-(19.4), Pakruojo rajono savivaldybės taryba n u s p r e n d ž i a ,

patvirtinti dviejų žemės sklypų suformavimo, tvarkymo ir naudojimo režimų nustatymo vėjo jėgainėms pastatyti Pakruojo r. sav., Pakruojo sen., Akmenėlių k. sklype (kadastrinis Nr. 6543/0011:146) ir Pakruojo k. sklype (kadastrinis Nr. 6543/0014:215) detalų planą, paruoštą 2012 m. uždarosios akcinės bendrovės „R. G. studija“.

Šis sprendimas gali būti skundžiamas Lietuvos Respublikos administracinių bylų teisenos įstatymo nustatyta tvarka.

**PRIDEDAMA.** Detaliojo plano sprendiniai (aiškinamasis raštas ir teritorijos tvarkymo ir naudojimo režimo nustatymo brėžinys), 9 lapai.

Merė

Asta Jasiūnienė

**Objektas: Dviejų žemės sklypų suformavimo, tvarkymo ir naudojimo režimų nustatymo vėjo jėgainėms pastatyti Pakruojo r. sav., Akmenėlių ir Pakruojo k. detaliojo plano projektas.**

**Planavimo organizatorius: Pakruojo rajono savivaldybės administracijos direktorius**

## **AIŠKINAMASIS RAŠTAS**

### **I. Bendrieji duomenys**

Atliekamas sklypų, esančių Pakruojo r. sav., Akmenėlių ir Pakruojo kaimuose suformavimo dviejų vėjo jėgainių statybai detalusis planas.

**Planavimo tikslas** – suformuoti du žemės sklypus, pakeisti vieno sklypo paskirtį, nustatyti sklypų tvarkymo ir naudojimo režimo reikalavimus dviem vėjo jėgainėms pastatyti; pasiūlyti servitutus; organizuoti susisiekimo sistemą (privažiavimo kelius, aikšteles ir kt.); parengti vėjo jėgainių prijungimo prie AB LESTO elektros tinklų schemą (numatyti komunikacinius koridorius); nustatyti (pažymėti ir esamas) sanitarines apsaugos zonas, specialiąsias žemės naudojimo sąlygas.

Detalusis planas rengiamas pagal šiuos dokumentus:

1. planavimo užduotį, patvirtintą 2012 m. liepos 27 d. planavimo organizatoriaus;
2. Pakruojo rajono savivaldybės tarybos 2011 m. liepos 7 d. sprendimą Nr. T-201 „Dėl vėjo jėgainių parkų plėtros specialiojo plano ir detaliųjų planų rengimo vėjo jėgainėms pastatyti“;
3. planavimo sąlygų sąvadą detaliojo planavimo dokumentui rengti Nr. 11.12, išduotą 2011 m. spalio 21 d.;
4. žemės nuosavybės dokumentus;
5. Pakruojo rajono savivaldybės teritorijos bendrąjį planą, registro Nr. 000349;
6. Mažeikonių kadastro vietovės žemės reformos žemėtvarkos projektus, registro Nr. 000280, Nr. 000412, Nr. 000431;
7. Vėjo elektrinių statybos Pakruojo r., Akmenėlių k. sklypuose, Pakruojo k. sklype ir prisijungimo prie elektros tinklų detalių planą, registro Nr. 000373;
8. vėjo jėgainių parkų plėtros Pakruojo rajone, Pakruojo ir Lygumų seniūnijose specialųjį planą, registro Nr. 000490;
9. Pakruojo r. Akmenėlių k. 81,461 ha sklypo (kad. Nr.6543/0011:146) tvarkymo režimo reikalavimų pakeitimų detalių planą, registro Nr. 000238;
10. Nacionalinės žemės tarnybos prie žemės ūkio ministerijos Pakruojo žemėtvarkos skyriaus raštas dėl leidimo rengti detalių planą valstybinėje žemėje (Nr. 29SD-571, išduotą 2011-06-09 ir Nr. 29SS-(14.29.32.)-68, išduotą 2011-06-30);
11. ŠRAAD 2011 m. rugsėjo 8 d. atrankos išvadą Nr.60 „Dėl vėjo elektrinių parkų plėtros poveikio aplinkai vertinimo“;
12. Šiaulių visuomenės sveikatos centro planuojamos ūkinės veiklos poveikio visuomenės sveikatai vertinimo atrankos sprendimą Nr. PVSVS-40, išduotą 2011-10-07;
13. toponuotrauką M 1:500, parengtą UAB „Imposta“.

### **II. Esamos padėties analizė**

Planuojami sklypai yra Akmenėlių ir Pakruojo kaimuose, Mažeikonių kadastrinėje vietovėje. Planuojami sklypai:

1. Sklypas, kurio kadastrinis Nr. 6543/0011:146. Sklypas yra Akmenėlių kaime, žemės sklypo pagrindinė naudojimo paskirtis: kitos paskirties žemė; naudojimo būdas – naudingųjų iškasenų teritorijos, žemės sklypo plotas: 81,4619 ha; valdymo (disponavimo) forma: patikėjimo teise valdo Nacionalinė žemės tarnyba prie Žemės ūkio ministerijos. Naudojimo apribojimai: vandens telkinių apsaugos juostos ir zonos. Žemės sklype esantys inžineriniai tinklai ir įrenginiai: laikinos elektros perdavimo linijos. Naudingos iškasenos šiame sklype yra išekspluotuos, dalinai rekultivuotas paviršius, planuojamoje dalyje supilti pylimai.
2. Sklypas, kurio kadastrinis Nr. 6543/0014:215. Žemės sklypo pagrindinė naudojimo paskirtis: žemės ūkio paskirties žemė; žemės sklypo plotas: 0,82 ha; valdymo (disponavimo)

forma: patikėjimo teise valdo Nacionalinė žemės tarnyba prie Žemės ūkio ministerijos. Naudojimo apribojimai: vandens telkinių apsaugos zonos ir juostos; žemės sklype įrengtos valstybei priklausančios melioracijos sistemos bei įrenginiai. Žemės sklype esantys inžineriniai tinklai ir įrenginiai: melioracijos sistemos bei įrenginiai.

**Užstatymas.** Sklypas, kurio kadastrinis Nr. 6543/0014:215 yra neužstatytas. Sklype, kurio kadastrinis Nr. 6543/0014:215, yra pastatyta dolomito akmens technologinė linija. Šalia planuojamų dviejų vėjo jėgainių yra pastatytos 3 vėjo jėgainės.

**Inžineriniai tinklai.** Sklypas, kurio kadastrinis Nr. 6543/0014:215 yra melioruotas.

**Želdiniai.** Sklypuose želdinių nėra.

**Gamtos ir kultūros paveldo objektai.** Sklypai nepatenka į NATURA 2000 teritoriją. Artimiausi gamtos saugomi objektai planuojamam vėjo jėgainių parkui yra Gedžiūnų miško poligonas, esantis už 2,8 km. Artimiausi kultūros paveldo objektai yra Pakruojo dvaro teritorija ( už 0,91 km).

**Privažiavimo keliai.** Prie planuojamų sklypų yra privažiuojama esamais privažiavimo keliais.

**Planuojamos situacijos reljefas.** Pagal pateiktą planuojamos teritorijos topografinę medžiagą (rengė UAB „Imposta“), paviršiaus altitudės kinta nuo 58,13 m iki 70,40 m. Teritorijos reljefas lygus, su nedideliais reljefo bangavimais ir lomomis.

### III. Sprendiniai.

Planuojamo vėjo jėgainių šeštojo parko plano sprendiniai atitinka vėjo jėgainių parkų plėtros Pakruojo rajone, Pakruojo ir Lygumų seniūnijose specialiojo plano sprendinius. Šiame parke buvo suplanuota 5 vėjo jėgainių statyba, iš kurių trys yra pastatytos. Planuojama dviejų vėjo jėgainių statyba, kurių kiekvienos galia iki 3 MW. Įvertinus gamtines sąlygas (vietovių reljefą, vyraujančių vėjų kryptis), esamą infrastruktūrą (galimybes prisijungti prie 35 kV elektros tinklų bei esamą kelių tinklą), galimų ūkinės veiklos vietų padėtį urbanizuotų (gyvenamųjų) teritorijų atžvilgiu, šių vietų padėtį saugomų teritorijų ir teritorijų, kuriose yra istorinių, kultūros vertybių, atžvilgiu, planuojama teritorija pasirinkta kaip tinkamiausia numatomai ūkinei veiklai vykdyti.

Sklypai vėjo jėgainių statybai planuojamoje teritorijoje formuojami taip, kad būtų užtikrintas efektyvus vėjo jėgainių darbas, o vėjo jėgainių bokštai sudarytų tam tikrą kompoziciją kraštovaizdyje, kad maksimaliai būtų sumažintas vėjo jėgainių poveikis gretimoms teritorijoms. Planuojamų vėjo jėgainių aukštis 154 m (bokšto aukštis – 100 m, rotoriaus diametras 108 m).

Iš esamų sklypų atidalinami sklypai vėjo jėgainių statybai. Nustatomas žemės sklypų naudojimo būdas ir pobūdis: naudojimo būdas – inžinerinės infrastruktūros teritorijos (I); naudojimo pobūdis – susisiekimo ir inžinerinių komunikacijų aptarnavimo objektų statybos (indeksas II; I kodas tp10). Likusiose sklypų dalyse pagrindinė tikslinė žemės naudojimo paskirtis nekeičiama. Suformuotiems sklypams nustatyti tvarkymo ir naudojimo režimo reglamentai, patikslintos specialiosios žemės naudojimo sąlygos ir servitutai.

Įvertinus esamas sąlygas, pateikiamas sprendimo projektas, kuriame suformuojami du inžinerinės infrastruktūros, vienas žemės ūkio paskirties sklypas ir vienas kitos paskirties naudingųjų iškasenų sklypas. Sklypuose Nr. 1, 2 bus statomos vėjo jėgainės.

Planuojamiems sklypams sanitarinė apsaugos zona nenustatoma (vadovaujantis „Specialiosiomis žemės ir miško naudojimo sąlygomis“, patvirtintomis LR Vyriausybės 1995 m. gruodžio 29 d. nutarimu Nr. 1640). Prieš gaunant statybą leidžiantį dokumentą, pagal statybos techninio reglamento STR 1.07.01:2010 „Statybą leidžiantys dokumentai“ 11 priedo reikalavimus, statant vėjo jėgainę mažesniu negu jos aukštis atstumu iki gretimo sklypo ribos, būtina pateikti gretimų sklypų savininkų arba valdytojų sutikimus. Detalesni sprendiniai bus pateikti techniniame vėjo jėgainių statybos projekte.

#### **Transporto organizavimas.**

Planuojama, jog transportas į vėjo jėgainių sklypus pateks esamais servitutiniaisiais keliais per gretimus vėjo jėgainių sklypus ir suprojektuotais keliais. Artimiausia vėjo jėgainė (Nr. 2) suplanuota nuo krašto kelio sankasos briaunos 182 m atstumu. Numatomas kelio servitutas patekimui į sklypą Nr. 1 nuo esamų servitutinių kelių. Į sklypą Nr. 2 bus patenkama žemėtvarkos projekte numatytu

keliu. Planuojamų privažiavimo kelių plotis 4,5 m, techniniai parametrai privalo užtikrinti sunkiasvorės statybinės technikos ir didelių gabaritų vėjo jėgainių konstrukcijas gabenančio transporto judėjimo galimybes. Eksploatacijos laikotarpiu, privažiavimo keliai bus naudojami atliekant vėjo elektrinių įrenginių priežiūros ir remonto darbus.

**Inžinerinė įranga.** Elektros perdavimui numatoma tiesti dvi požemines 10 kV elektros linijas iki esamo transformatorių pastato. Šioms linijoms nustatoma apsaugos zona po 1 m.

**Melioracijos tinklai.** Sklypai Nr. 2 ir Nr. 4 yra melioruotoje teritorijoje. Rengiant detaliųjų planą ir parenkant vietas vėjo jėgainei atsižvelgta į esamą melioracijos įrenginių tinklą. Numatoma, kad melioracijos įrenginių tinklas bus išsaugotas arba atskiri įrenginiai bus iškeliami ir užtikrinamas jų funkcionavimas. Darbai turi būti vykdomi pagal melioracijos techninio reglamento MTR 2.02.01:2006 „Melioracijos statiniai. Pagrindiniai reikalavimai“ ir MTR 1.12.01:2008 „Melioracijos statinių techninės priežiūros taisyklės“ nuostatas.

**Gaisrinė sauga.** Vėjo jėgainės numatoma statyti saugiais atstumais viena nuo kitos. Vėjo jėgainė yra autonomiškai veikiantis, automatikos valdomas įrenginys be pastovių darbo vietų. Elektros įrenginių, turbinų ir kitų mechanizmų darbas fiksuojamas davikliais, duomenys nuotoliniu ryšiu nuolat perduodami į vėjo jėgainių parko valdymo centrą. Bet kurio įrenginio ar mechanizmo gedimo atveju, vėjo jėgainės darbas stabdomas automatiškai. Vėjo jėgainių įrenginių ir mechanizmų darbo kontrolė vykdoma naudojant stebėjimo sistemą. Vėjo jėgainės turi apsaugos nuo žaibo sistemą, kuri apsaugo visą įrenginį nuo sparnų galų iki pamato. Sistema priverčia žaibo energiją aplenkti visus gyvybiškai svarbius jėgainės komponentus sparnuose, gondoloje ir bokšte jų nepažeidžiant. Vėjo jėgainės technologinių įrenginių skyriai (sekcijos) yra aprūpintos pirminėmis gaisro gesinimo priemonėmis. Vėjo jėgainėse turi būti įrengiamas įžeminimo kontūras.

**Krašto apsaugos sistema.** Pagal Specialiųjų žemės ir miško naudojimo sąlygų, patvirtintų LR Vyriausybės 1992 m. gegužės 12 d. nutarimu Nr. 343, V skyrių „Aerodromų apsaugos ir sanitarinės apsaugos zonos“, aerodromų apsaugos zonoje draudžiama statyti 15 km atstumu 100 metrų ir aukštesnius pastatus, nesuderinus su Civilinės aviacijos administracija ir kariuomenės vadu. Planuojamas vėjo jėgainių parkas nutolęs nuo Šiaulių aerodromo 30,4 km atstumu. Visa Pakruojo rajono teritorija yra V RLP radiolokatoriaus tiesioginio matymo zonoje, vėjų jėgainių statytojai privalo derinti vėjo jėgainių projektavimo darbus ir vietas su Lietuvos kariuomene. Vėjo jėgainės turės būti paženklintos pagal aukštų statinių ženklinimo taisykles, patvirtintas Civilinės aviacijos administracijos direktoriaus 2009 m. kovo 27 d. įsakymu Nr. 4R-72 ( Žin., 2009, Nr. 37-1432).

### **Planuojamos teritorijos tvarkymo ir naudojimo režimai, servitutai, specialiosios sąlygos.**

#### **Sklypas Nr. 1 – 2000 m<sup>2</sup>.**

Planuojamam sklypui nustatomas šis tvarkymo ir naudojimo režimas:

- Pagrindinė tikslinė žemės naudojimo paskirtis – kita; teritorijos naudojimo būdas – inžinerinės infrastruktūros teritorijos; pobūdis –susisiekimo ir inžinerinių komunikacijų aptarnavimo objektų statybos (**I1, tp 10**).
- Leistinas statinių aukštis – 160 m.
- Leistinas užstatymo tankumas – 30 %.
- Leistinas sklypo užstatymo intensyvumas – 25%.

Sklypui nustatomas kelio ir inžinerinių tinklų **servitutas s1** – 2790 m<sup>2</sup> (101, 106, 107, 108) ir inžinerinių tinklų **servitutai s2** – 1186 m<sup>2</sup>, **s3** – 339 m<sup>2</sup> ir **s4** dalis – 133 m<sup>2</sup> (106, 107, 108).

#### **Sklypas Nr. 2 – 3488 m<sup>2</sup>.**

Planuojamam sklypui nustatomas šis tvarkymo ir naudojimo režimas:

- Pagrindinė tikslinė žemės naudojimo paskirtis – kita; teritorijos naudojimo būdas – inžinerinės infrastruktūros teritorijos; pobūdis –susisiekimo ir inžinerinių komunikacijų aptarnavimo objektų statybos (**I1, tp 10**).
- Leistinas statinių aukštis – 160 m.
- Leistinas užstatymo tankumas – 30 %.

- Leistinas sklypo užstatymo intensyvumas – 25%.

Sklypui nustatomas inžinerinių tinklų **servituto s4 dalis** – 217 m<sup>2</sup> (106, 107, 108), kelio **servitutai s5** –1469 m<sup>2</sup> (201) ir **s6** – 781 m<sup>2</sup> (201).

Planuojamos teritorijos **specialiosios žemės naudojimo sąlygos** nustatomos pagal „Specialiąsias žemės ir miško naudojimo sąlygas“, patvirtintas LR Vyriausybės 1995 m. gruodžio 29 d. nutarimu Nr. 1640:

21 – žemės sklype įrengtos valstybei priklausančios melioracijos sistemos bei įrenginiai (XXI);

52 – dirvožemio apsaugos zona (LII).

**Sklypas Nr. 3** – 812619 m<sup>2</sup>.

Planuojamam sklypui nustatomas šis tvarkymo ir naudojimo režimas:

- Teritorijos naudojimo paskirtis – kitos paskirties žemė; naudojimo būdas – naudingųjų iškasenų teritorijos, naudojimo pobūdis – naudingųjų iškasenų gavybos atvirų kasinių (karjerų), (N1, tp12) ;
- Leistinas statinių aukštis – 12 m;
- Leistinas žemės sklypo užstatymo tankumas – 15 %;
- Leistinas žemės sklypo užstatymo intensyvumas – 25 %;
- b – dolomito skaldos gamybos technologinės linijos statyba ir eksploatavimas.

Sklypui nustatoma kelio ir inžinerinių tinklų **servituto s1 dalis** – 829 m<sup>2</sup> (201, 206, 207, 208).

Planuojamos teritorijos **specialiosios žemės naudojimo sąlygos** nustatomos pagal „Specialiąsias žemės ir miško naudojimo sąlygas“, patvirtintas LR Vyriausybės 1995 m. gruodžio 29 d. nutarimu Nr. 1640:

23 – naudingųjų iškasenų telkiniai (XXIII);

29 – vandens telkinių apsaugos zonos ir juostos (XXIX).

52 – dirvožemio apsaugos zona (LII).

**Sklypas Nr. 4** – 4712 m<sup>2</sup>.

Planuojamam sklypui nustatomas šis tvarkymo ir naudojimo režimas:

- Žemės sklypo naudojimo paskirtis – žemės ūkio paskirties žemė; naudojimo būdas – kiti žemės ūkio paskirties sklypai (**Z4, tp1**).

Planuojamos teritorijos **specialiosios žemės naudojimo sąlygos** nustatomos pagal „Specialiąsias žemės ir miško naudojimo sąlygas“, patvirtintas LR Vyriausybės 1995 m. gruodžio 29 d. nutarimu Nr. 1640:

21 – žemės sklype įrengtos valstybei priklausančios melioracijos sistemos bei įrenginiai (XXI);

52 – dirvožemio apsaugos zona (LII).

#### **IV. Sprendinių pasekmių vertinimas**

Išnagrinėjęs vėjo jėgainių Pakruojo rajone, Akmenėlių ir Pakruojo kaimuose poveikio aplinkai vertinimo atrankos dokumentus, parengtus UAB „COWI Lietuva“, Šiaulių regiono aplinkos apsaugos departamentas 2011 rugsėjo 8 d. pateikė atrankos išvadą Nr.60, kurioje teigiama, kad poveikio aplinkai vertinimas neprivalomas.

Pritaikius šiuolaikinius sprendinius ir technologijas, aplinkos kokybė ir higieninė būklė turi atitikti aplinkosaugos ir higienos reikalavimus. Įvertinus ūkinės veiklos pobūdį, gretimybes, detalajame plane nustatytas ūkinės veiklos sąlygas ir apribojimus, daroma išvada, kad detaliojo plano sprendiniuose numatyta ūkinė veikla turės minimalų poveikį aplinkai, nesukels papildomų apribojimų gretimiems žemės sklypams ir jų paskirčiai.

Vėjo jėgainių sukeliamas triukšmas, elektromagnetinė spinduliuotė, sparnų šešėliavimas gali daryti žmogaus sveikatai neigiamą poveikį. Specialiosios žemės ir miško naudojimo sąlygos, patvirtintos LR Vyriausybės 1992 m. gegužės 12 d. nutarimu Nr. 343, bei Sanitarinių apsaugos zonų ribų nustatymo ir režimo taisyklės (Žin., 2004, Nr. 134-4878) nenustato planuojamos veiklos normatyvinės sanitarinės apsaugos zonos (SAZ). Planuojama 2 vėjo jėgainių statyba, kurių

kiekvienos galia iki 3 MW. Artimiausia gyvenama sodyba yra už 280 m nuo planuojamos artimiausios vėjo jėgainės.

Triukšmo lygio bei šešėliavimo skaičiavimus atliko UAB „COWI Lietuva“, įvertindama 3 esamų ir 2 planuojamų vėjo jėgainių poveikį. Triukšmo lygiai įvertinti vadovaujantis HN 33:2011 „Triukšmo ribiniai dydžiai gyvenamuosiuose ir visuomeninės paskirties pastatuose bei jų aplinkoje“ (Žin., 2011, Nr. 75-3638) nuostatomis ir ribiniais dydžiais.

Vadovaujantis HN 33:2011, triukšmo lygio skaičiavimui atlikti buvo vertinamas tik stacionarių taršos šaltinių Enercon tipo vėjo jėgainių indėlis, t. y. maksimalus kiekvieno šaltinio skleidžiamas triukšmo lygis. Daroma išvada, kad perspektyvoje numatomų eksploatuoti 5 vėjo jėgainių skleidžiamas triukšmo lygis nagrinėjamiems gyvenamiesiems namams įtakos neturės. Triukšmo lygiai prie sodybų bet kuriuo paros metu liks nepakitę ir neviršys HN 33:2011 nurodytų leidžiamų ribinių dydžių 45 dB(A).

Vėjo jėgainės kaip ir kiti aukšti statiniai, esant saulėtam orui, meta šešėlius ant gretimų objektų. Gyvenant arti vėjo jėgainių, galimas besisukančių sparnų keliamo šviesos mirgėjimo poveikis. Šešėliavimo poveikio vertinimui buvo naudota matematinio skaičiavimo programa „WindPRO v 2.7“. Šiuo metu nei Lietuvoje, nei Europos Sąjungos šalyse nėra galiojančių teisės aktų, reglamentuojančių vėjo jėgainių šešėliavimo įtaką gretimybų gyventojams. Iš tarptautinės praktikos yra žinoma, kad vėjo jėgainių sparnų rotacijos sukiamas šešėliavimas, kurio trukmė yra iki 30 val. per metus, nesukelia neigiamo poveikio aplinkiniams gyventojams.

Remiantis šešėliavimo skaičiavimų rezultatais prognozuojama, kad planuojamo 6 vėjo jėgainių parko sukiamas šešėliavimas artimiausiems gyvenamiesiems namams neigiamos įtakos neturės, nes šešėliavimas truks mažiau nei 30 val. per metus, ir sieks 29 min. per metus.

Pagal higienos normą HN 80:2011 „Elektromagnetinis laukas darbo vietose ir gyvenamojoje aplinkoje. Parametrų normuojamos vertės ir matavimo reikalavimai 10 kHz – 300 GHz dažnių juostose“ elektromagnetinio lauko intensyvumo parametrų didžiausios leidžiamos vertės gyvenamojoje aplinkoje: magnetinio lauko stipris nuo 0,01 MHz iki 300 MHz dažnių juostose yra nenormuojamas. VEJ naudoja generatorius – 60/250kW. Generatoriai – asinchroninio tipo, generuojama elektros srovė – 50 Hz dažnio, 415 V įtampos. Kadangi generatorius yra gondoloje, 100 m virš žemės, elektromagnetinis stipris, kuris kinta pagal kubinę atstumo priklausomybę, visiškai neturės poveikio aplinkai. Vėjo jėgainių parko sudaromo elektromagnetinio lauko spinduliavimas neigiamo poveikio žmonių sveikatai neturės, nes sveikatą įtakojantis elektromagnetinio lauko stiprumas susidarytų tik greta aukštos įtampos (110 kV) elektros transformavimo ir perdavimo įrenginių bei greta elektros generatorių, kurie būtų 100 m aukštyje.

Detalesni sprendiniai bus pateikti rengiant techninį projektą.

### **Detaliojo plano sprendinių pasekmių poveikio vertinimas.**

**Poveikis teritorijos vystymo darnai ir planuojamai veiklos sričiai.** Įgyvendinus detaliojo plano sprendinius prognozuojamas ilgalaikis teigiamas poveikis teritorijos vystymo darnai. Ženkliai sustiprėtų planuojamos teritorijos svarba rajono ir net šalies mastu. Rajonas aprūpintų šalį elektros energija iš atsinaujinančių šaltinių. Numatomas esamos infrastruktūros išsaugojimas užtikrintu tolesnę teritorijos vystymosi darną. Sprendinių įgyvendinimo laikotarpiu galimas trumpalaikis neigiamas poveikis. Jis sietinas su žemės darbais, sunkiasvorės statybinės technikos panaudojimu. Statybos metu galimas kietos kelio dangos sugadinimas. Siekiant sušvelninti ar išvengti šio, kad ir trumpalaikio neigiamo poveikio numatoma:

ne naudoti sunkiosios statybų technikos pavasarinio polaidžio ir lietingaisiais laikotarpiais; esant kelių suardymo atvejams nedelsiant juos atstatyti.

**Poveikis ekonominei aplinkai.** Lietuvai yra strategiškai svarbu naudotis kuo daugiau vietinių energijos resursų – taip išvengiant energetinės priklausomybės. Detaliojo plano sprendinių įgyvendinimas turės ilgalaikį teigiamą poveikį visai šalies ekonominei aplinkai. Teigiamo ekonominio poveikio tikimasi ir vietovės lygmenyje. Pajamos už parduodamą elektros energiją ženkliai sureikšmintų teritorijos ekonominę svarbą tiek rajono, tiek šalies mastu. Gaminant elektros energiją iš atsinaujinančių šaltinių sutaupomos išlaidos organiniam kurui pirkti (išorės išlaidos).

Detaliojo plano sprendinių įgyvendinimo laikotarpiu bus daromas ir trumpalaikis teigiamas ekonominis poveikis. Detaliojo plano įgyvendinimas pritrauks investicijų. Bus sukurtos papildomos darbo vietos. Detaliojo plano sprendinių neigiamas poveikis ekonominei aplinkai nenumatomas.

**Sprendinių poveikis socialinei aplinkai.** Reikšmingas ilgalaikis teigiamas poveikis ekonominei aplinkai skatins ir socialinės aplinkos gerėjimą. Teritorijos panaudojimas ne tik žemės ūkiui, bet ir vėjo energetikai didins žemės naudmenų vertę. Žemių savininkai turės galimybę gauti pajamų ne tik iš žemės ūkio, bet ir iš elektros energijos gamybos arba žemės nuomos šiai ūkinei veiklai. Šios lėšos gali būti nukreiptos gyventojų socialiniams poreikiams tenkinti.

Detaliojo plano sprendinių įgyvendinimas skatins naujų darbo vietų kūrimą. Sprendinių įgyvendinimo laikotarpiu bus pritrauktos investicijos statybos ir inžinerinių tinklų tiesimo srityje.

**Sprendinių poveikis gamtinei aplinkai ir kraštovaizdžiui.** Pasaulinis vėjo energetikos vystymas skatina mažesnę iškasamo kuro panaudojimą, teršalų į atmosferą išmetimą, švelnina šiltnamio efekto susidarymą bei globalinio atšilimo intensyvumą, sumažina CO<sub>2</sub>. Planuojamas vėjo jėgainių parkas darytų teigiamą ilgalaikį poveikį gamtinei aplinkai šiuo aspektu.

Dabar vykdoma aktyvi žemdirbystė įtakoja gamtinę aplinką bei biologinę įvairovę planuojamoje teritorijoje. Atliekant strateginį pasekmių aplinkai vertinimą, buvo atliktas galimo poveikio biologinei įvairovei ir migruojantiems paukščiams vertinimas ir priimta išvada, kad planuojamas vėjo jėgainių šeštasis parkas Pakruojo ir Akmenėlių kaimuose neturės reikšmingo poveikio gretimai „Natura 2000“ teritorijai – Gedžiūnų miške saugomai Europos Bendrijos svarbos paukščių rūšiai – Mažajam ereliui rėksniui, nei teritorijose perinčioms saugomoms gyvūnų rūšims, nei migruojančių paukščių sankaupoms bei tranzitu praskrendantiems paukščių srautams.

Numatomi žemėnaudos pokyčiai yra nereikšmingi, neįtakojantys gretimybių ir bendro kraštovaizdžio ekologinio stabilumo. Planuojamas vėjo jėgainių parkas keičia, tačiau neardo vietovės kraštovaizdžio. Aukštos, modernios architektūros vėjo jėgainės, nudažytos šviesaus atspalvio žalia spalva, kuri pereina į pilką (apatinėje bokšto dalyje ir tolygiai šviesėjanti iki baltos) spalvą, susilieja su aplinka ir dangaus fonu. Natūralios gamtos ir išpūdingų statinių derinys sukuria naują kraštovaizdžio kokybę.

Sprendinių įgyvendinimo laikotarpiu galimas trumpalaikis neigiamas poveikis gamtinei aplinkai. Jis sietinas su dideliais žemės darbų kiekiais klojant inžinerinius tinklus bei sunkios statybinės technikos panaudojimu vėjo jėgainių statybos metu. Jų eigoje bus ardomas dirvožemio sluoksnis.

Detaliojo plano sprendinių įgyvendinimo poveikis rekreacijai ir turizmui nebus reikšmingas. Vėjo jėgainių parko įrengimas iš esmės pakeis planuojamos teritorijos kraštovaizdį. Šiuo metu planuojamos teritorijos kraštovaizdį formuoja monotoniška lyguma su nedideliais aukščių perkritimais. Vėjo jėgainių parkas sukurs naują specifinį industrinį kraštovaizdį. Tokį kraštovaizdžio pakitimą vertiname kaip teigiamą.

#### **Teritorijų planavimo dokumento sprendinių poveikio vertinimo lentelė**

1.	Teritorijų planavimo dokumento organizatorius: Pakruojo rajono savivaldybės administracijos direktorius
2.	Teritorijų planavimo dokumento rengėjas: UAB „R.G. studija“, direktorė R. Siriūnaitė
3.	Teritorijų planavimo dokumento pavadinimas: Dviejų žemės sklypų suformavimo, tvarkymo ir naudojimo režimų nustatymo vėjo jėgainėms pastatyti Pakruojo r. sav., Akmenėlių ir Pakruojo k. detalusis planas
4.	Ryšys su planuojamai teritorijai galiojančiais teritorijų planavimo dokumentais: Pakruojo rajono savivaldybės teritorijos bendrasis planas, reg. Nr. 000349; Mažeikių kadastro vietovės žemės reformos žemėtvarkos projektai, registro Nr. 000280, Nr. 000412, Nr. 000431.

5.	Ryšys su patvirtintais ilgalaikiais ar vidutinės trukmės strateginio planavimo dokumentais: Nacionalinė darnaus vystymosi strategija, patvirtinta LR Vyriausybės 2003 m. rugsėjo 11 d. nutarimu Nr. 1160; Nacionalinė energetikos strategija (patvirtinta 2007 m. sausio 17 d.); Šiaulių regiono plėtros planas 2007–2013 m.	
6.	Status quo situacija: Planuojama 2 vėjo jėgainių statyba Pakruojo <b>rajo</b> savivaldybės Akmenėlių ir Pakruojo k.. Šioje teritorijoje dominuoja dirbami laukai, dolomito karjeras, yra pastatytos 3 vėjo jėgainės.	
7.	Tikslas, kurio siekiama įgyvendinant teritorijų planavimo sprendinius: suformuoti du žemės sklypus, pakeisti vieno sklypo paskirtį, nustatyti sklypų tvarkymo ir naudojimo režimo reikalavimus dviem vėjo jėgainėms pastatyti; pasiūlyti servitutus; organizuoti susisiekimo sistemą (privažiavimo kelius, aikšteles ir kt.); parengti vėjo jėgainių prijungimo prie AB LESTO elektros tinklų schemą (numatyti komunikacinius koridorius); nustatyti (pažymėti ir esamas) sanitarines apsaugos zonas, specialiąsias žemės naudojimo sąlygas.	
8.	Galimo sprendinių poveikio vertinimas (pateikiamas apibendrintas poveikio aprašymas ir įvertinimas). Įgyvendinus detalajame plane numatytus sprendimus, padidės gaunamas elektros kiekis iš atsinaujinančių nepriklausomų šaltinių, bus įgyvendinama nacionalinės energetikos strategija.	
	Vertinimo aspektai	Teigiamas (trumpalaikis, ilgalaikis) poveikis
		Neigiamas (trumpalaikis, ilgalaikis) poveikis
9.	Sprendinio poveikis:	
	teritorijos vystymo darnai ir (ar) planuojamai veiklos sričiai	Teigiamas ilgalaikis
		Neigiamas trumpalaikis
	ekonominei aplinkai	Teigiamas ilgalaikis. Teigiamas trumpalaikis
		Nenumatomas
	socialinei aplinkai	Teigiamas ilgalaikis. Teigiamas trumpalaikis
	gamtinei aplinkai ir kraštovaizdžiui	Teigiamas ilgalaikis
		Neigiamas trumpalaikis
	Kultūros paveldui	Nenumatomas
		Nenumatomas
10.	Siūlomos alternatyvos poveikis: Alternatyva nenagrinėjama	
	teritorijos vystymo darnai ir (ar) planuojamai veiklos sričiai	–
		–
	ekonominei aplinkai	–
		–
	socialinei aplinkai	–
		–
	gamtinei aplinkai ir kraštovaizdžiui	–
		–

#### Išvada.

Įvertinus planuojamos teritorijos urbanistinę situaciją, gretimų žemės sklypų paskirtį bei numatomą ūkinę veiklą, daroma išvada, kad detaliojo plano sprendiniuose numatyta ūkinė veikla, vykdoma laikantis nustatytų apribojimų, planuojamai teritorijai galiojančių aplinkos apsaugos, higienos bei statybos ir projektavimo normatyvinių dokumentų reikalavimų, neturės neigiamo poveikio aplinkai bei gretimybėms. Ūkinė veikla bus vykdoma neviršijant nustatytų leidžiamų triukšmo lygių (LTL). Šio detaliojo plano sprendiniai neprieštaruoja galiojančių teritorinio planavimo dokumentų nuostatom.

Projektavo: R. Siriūnaitė, projekto vadovė (kvalifikacijos atestatas Nr. 11, galioja iki 2013-02-06).



Planavimo organizatorius: Pakruojo rajono savivaldybės administracijos direktorius V. Grigonis.

**PLANAVIMO ORGANIZATORIUS:**  
PAKRUOJO RAJONO SAVIVALDYBĖS ADMINISTRACIJOS DIREKTORIUS

**PLANAVIMO TIKSLAI:**  
SUFORMUOTI DU ŽEMĖS SKLYPUS, PAKEISTI VEINO SKLYPO PASKIRTĮ, NUSTATYTI SKLYPŲ TVARKYMO IR NAUDOJIMO REŽIMŲ REIKALAVIMUS DVIEM VĖJO JĖGAINĖMS PASTATYTI; PASIŪLYTI SERVITUTUS; ORGANIZUOTI SUSISIEKIMO SISTEMĄ (PRIVAŽIAVIMO KELIUS, AIKŠTELES IR KT.); PARENGTI VĖJO JĖGAINIŲ PRIJUNGIMO PRIE AB "LESTO" ELEKTROS TINKLŲ SCHEMĄ (NUMATYTI KOMUNIKACINIUS KORIDORIUS); NUSTATYTI (PAŽYMĖTI IR ESAMOS) SANITARINES APSAUGOS ZONAS, SPECIALIASIAS ŽEMĖS NAUDOJIMO SĄLYGAS.

**PASTABOS:**  
1. SKLYPŲ KOORDINATĖS NUSTATYTOS GRAFIŠKAI. ATLIKANT TIKSLIUS KADASTRINIUS MATAVIMUS, SKLYPŲ ILGIAI, PLOTAI KOORDINATĖS GALI KEISTIS.

**REGLAMENTAI**

<b>1</b>	SKLYPO NUMERIS
2000	SKLYPO PLOTAS, m <sup>2</sup>
X	Y
Q	Z
a	b
X - ŽEMĖS SKLYPO NAUDOJIMO POBŪDIS (INDEKSAS): I1 - SUSISIEKIMO IR INŽINERINIŲ KOMUNIKACIJŲ APARTNAVIMO OBJEKTŲ STATYBOS Z4 - KITI ŽEMĖS ŪKIO PASKIRTIES ŽEMĖS SKLYPAI N1 - NAUDINGŲJŲ IŠKASENŲ GAVYBOS ATVIRŲ KASINIŲ (KARJERŲ) Y - LEISTINAS STATINIŲ AUKŠTIS Q - LEISTINAS ŽEMĖS SKLYPO UŽSTATYMO TANKUMAS Z - LEISTINAS ŽEMĖS SKLYPO UŽSTATYMO INTENSIVUMAS a - MELIORACIJOS TINKLŲ REKONSTRUKCIJA b - DOLOMITO SKALDOS GAMYBOS TECHNOLOGINĖS LINIJOS STATYBA IR EKSPLOATAVIMAS	

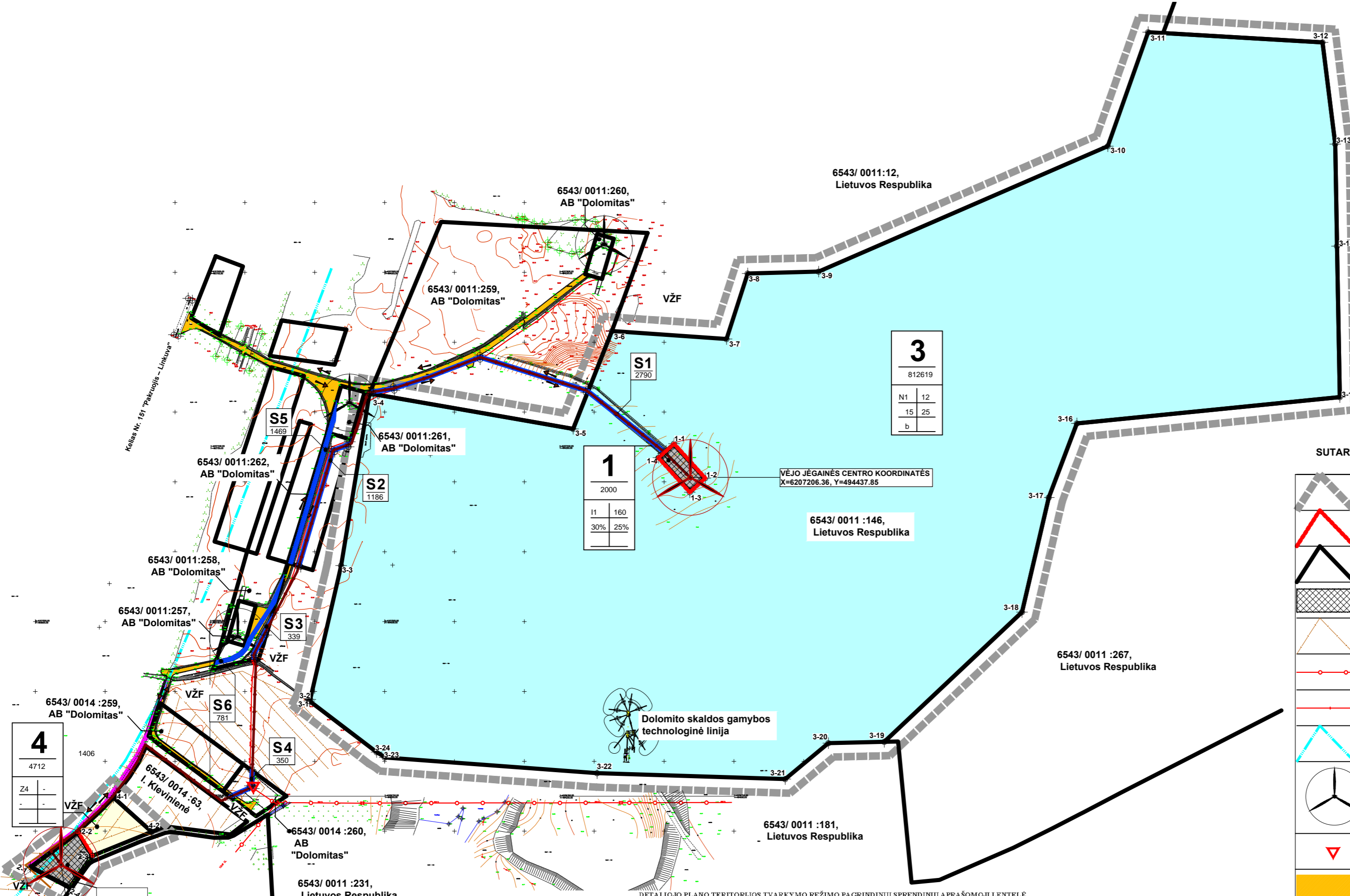
**SUTARTINIAI ŽYMĖJIMAI**

	PLANUOJAMOS TERITORIJOS RIBA		PLANUOJAMAS 10 KV ELEKTROS KABELIS
	PLANUOJAMŲ ŽEMĖS SKLYPŲ RIBOS		SERVITUTAI
	ESAMŲ ŽEMĖS SKLYPŲ RIBOS	I1	PLANUOJAMA INŽINERINĖS INFRASTRUKTŪROS TERITORIJA
	UŽSTATYMO ZONA	Z4	ŽEMĖS ŪKIO PASKIRTIES TERITORIJA
	ESAMI DRENAŽO TINKLAI	N1	NAUDINGŲJŲ IŠKASENŲ TERITORIJA
	ESAMA 35 KV ELEKTROS LINIJA		PLANUOJAMOS EISMO KRYPTYS
	ESAMOS 10 KV ELEKTROS KABELIS		PLANUOJAMAS DRENAŽO TINKLŲ IŠKĖLIMAS
	KRAŠTO KELIO APSAUGOS ZONA NUO VĖJO JĖGAINIŲ		PLANUOJAMA VĖJO JĖGAINĖ
	ESAMA VĖJO JĖGAINĖ		
	ESAMA TRANSFORMATORIUS 10/35 KV		
	ESAMOS KELIAS		SUPROJEKTUOTAS KELIAS

**SUDERINIMŲ NUORAŠAS:**

- NACIONALINĖS ŽEMĖS TARNYBOS PRIE ŽEMĖS ŪKIO MINISTERIJOS PAKRUOJO ŽEMĖTVARKOS SKYRIAUS VYR. SPECIALISTĖ .ATLIKANTI SKYRIAUS VEDĖJO FUNKCIJAS BIRUTĖ VAITIEKAITIENĖ (PARAŠAS) , 2012-10-01
- PLANAVIMO ORGANIZATORIUS – PAKRUOJO RAJONO SAVIVALDYBĖS ADMINISTRACIJOS DIREKTORIUS VIRGINIJUS GRIGONIS (PARAŠAS) 2012-10-05
- PAKRUOJO RAJONO SAVIVALDYBĖS ADMINISTRACIJOS STRATEGINĖS PLĖTROS IR STATYBOS SKYRIAUS VEDĖJAS GINTARAS MAKAUSKAS (PARAŠAS) NR. 9, 2012-10-05.
- KULTŪROS PAVELDO DEPARTAMENTO PRIE KULTŪROS MINISTERIJOS ŠIAULIŲ TERITORINIO PADALINIO VYRIAUSIOJI SPECIALISTĖ ELENA ČEPUKIENĖ (PARAŠAS), 2012-09-20
- VĮ "ŠIAULIŲ REGIONO KELIAI" E. GUDONIS (PARAŠAS), 2012-09-14
- TERITORIJŲ PLANAVIMO DOKUMENTO PATIKRINIMO AKTO NR. TP1-2291-(19.4) 2012-11-05 PATIKRINIMO IŠVADA TEIGIAMA (PARAŠAS) ŠIAULIŲ TSPVP SKYRIAUS SPECIALISTAS RIMVYDAS ŠILEIKA
- NUORAŠAS TIKRAS: PROJEKTO VADOVĖ R. SIRIŪNAITĖ

 Įmonės kodas: 302476951 Tel.: 8 614 10 722, (8 421) 47 559 El. p.: studija.rg@gmail.com A/k.: LT54-010045600206873 AB DnB NORD BANKAS		<b>Dviejų žemės sklypų suformavimo, tvarkymo ir naudojimo režimų nustatymo vėjo jėgainėms pastatyti Pakruojo r. sav., Akmenėlių ir Pakruojo k. detalusis planas</b>	
DIREKTORĖ	R. SIRIŪNAITĖ	2012-08	M
11	PV	R. SIRIŪNAITĖ	2012-08
A1845		L. LAPINSKAS	2012-08
PLANAVIMO ORGANIZATORIUS:		TERITORIJOS TVARKYMO IR NAUDOJIMO REŽIMO NUSTATYMO BRĖŽINYS	
PAKRUOJO RAJONO SAVIVALDYBĖS ADMINISTRACIJOS DIREKTORIUS		LAPAS	
Stadija: DET.PL.			D.PL-2



<b>3</b>	812619
N1	12
15	25
b	

<b>1</b>	2000
I1	160
30%	25%
a	

<b>4</b>	4712
Z4	
30%	25%
a	

<b>2</b>	3488
I1	160
30%	25%
a	

DETALIOJO PLANO TERITORIJOS TVARKYMO REŽIMO PAGRINDINIŲ SPRENDINIŲ APRAŠOMOJI LENTELĖ

Sklypo Nr.	Sklypo kampų žymėjimas plane	Sklypo (dalis) kampų koordinatės		Sklypo plotas, m <sup>2</sup>	Privatūs reikalavimai							Kiti	
		X	Y		kokybės teritorijos naudojimo tipas	galimi žemės sklypo naudojimo kodai (gobūdžiai)	statinio aukštis, m	statymo tankumas	statymo intensyvumas	statymo tipas	servitutas		statinių aukštis (suobū)
1	1-1 1-2 1-3 1-4	6207254.68 6207205.34 6207145.17 6207234.51	494414.32 494459.03 494434.63 494392.01	2000	Inžinerinės infrastruktūros teritorija (tp10)	I1	160m	225,53	30%	25%	S1 – 2790 m <sup>2</sup> (I01, I06, I07, I08), S2 – 1196 m <sup>2</sup> , S3 – 439 m <sup>2</sup> , S4 dalis – 133 m <sup>2</sup> (I06, I07, I08)	Vėjo jėgainė	
2	2-1 2-2 2-3 2-4	6206648.52 6206659.11 6206664.70 6206618.90	493462.78 493560.93 493582.06 493549.51	3488	Inžinerinės infrastruktūros teritorija (tp10)	I1	160m	218,53	30%	25%	S4 dalis – 217 m <sup>2</sup> (I06, I07, I08), S5 – 1469 m <sup>2</sup> (201), S6 – 781 m <sup>2</sup> (201)	Vėjo jėgainė	21 – 0,3408 ha, 52 – 0,3408 ha
3	3-1 3-2 3-3 3-4 3-5 3-6 3-7 3-8 3-9 3-10 3-11 3-12 3-13 3-14 3-15 3-16 3-17 3-18 3-19 3-20 3-21 3-22 3-23 3-24	6206648.52 6206659.11 6206664.70 6206618.90 6207080.32 6207326.71 6207275.93 6207414.06 6207404.56 6207498.36 6207501.00 6207650.60 6207843.84 6207829.13 6207683.46 6207537.43 6207321.31 6207283.75 6207177.67 6207013.70 6206827.55 6206826.04 6206774.56 6206782.99 6206805.61 6206813.22	493462.78 493560.93 493582.06 493549.51 493937.85 493978.52 494289.83 494334.47 494469.45 494519.68 494621.34 495035.07 495092.80 495342.55 495380.59 495363.26 495367.23 494950.83 494910.69 494912.40 494715.29 494635.23 494573.46 494304.19 494000.21 493958.60	812619	Naudingųjų iškasenų teritorija	N1	-	-	-	-	S1 dalis - 829 m <sup>2</sup> (201, 206, 207, 208)		23 – 81,2619 ha, 29 – 0,012 ha, 52 – 81,2619 ha
4	4-1 4-2 4-3 4-4	6206599.11 6206664.70 6206659.11	493666.57 493582.06 493560.93	4712	Žemės ūkio pasidarys teritorija	Z4	-	-	-	-	-		21 – 0,4712 ha, 52 – 0,4712 ha

**SPECIALIOSIOS ŽEMĖS NAUDOJIMO SĄLYGOS**  
 21 – ŽEMĖS SKLYPE ĮRENGTOS VALSTYBEI PRIKLAUSANČIOS MELIORACIJOS SISTEMOS BEI ĮRENGINIAI (XXI);  
 23 – NAUDINGŲJŲ IŠKASENŲ TELKINIAI (XXIII);  
 29 – VANDENS TELKINIŲ APSAUGOS ZONOS IR JUOSTOS (XXIX);  
 52 – DIRVOŽEMIO APSAUGA (LII).

UAB "Imposta"  
LICENCIJOS NR. TK – 1101 – (1071)  
1GKV–779

pareigos	v., pavard?	parašas	data	A.V.
VYKDYTOJAS	J.Gruzdas			

UŽSAKOVAS: AB "Dolomitas"

OBJEKTAS: Pakruojo raj., Akmenėlių k., Topografin? nuotrauka M1:1000

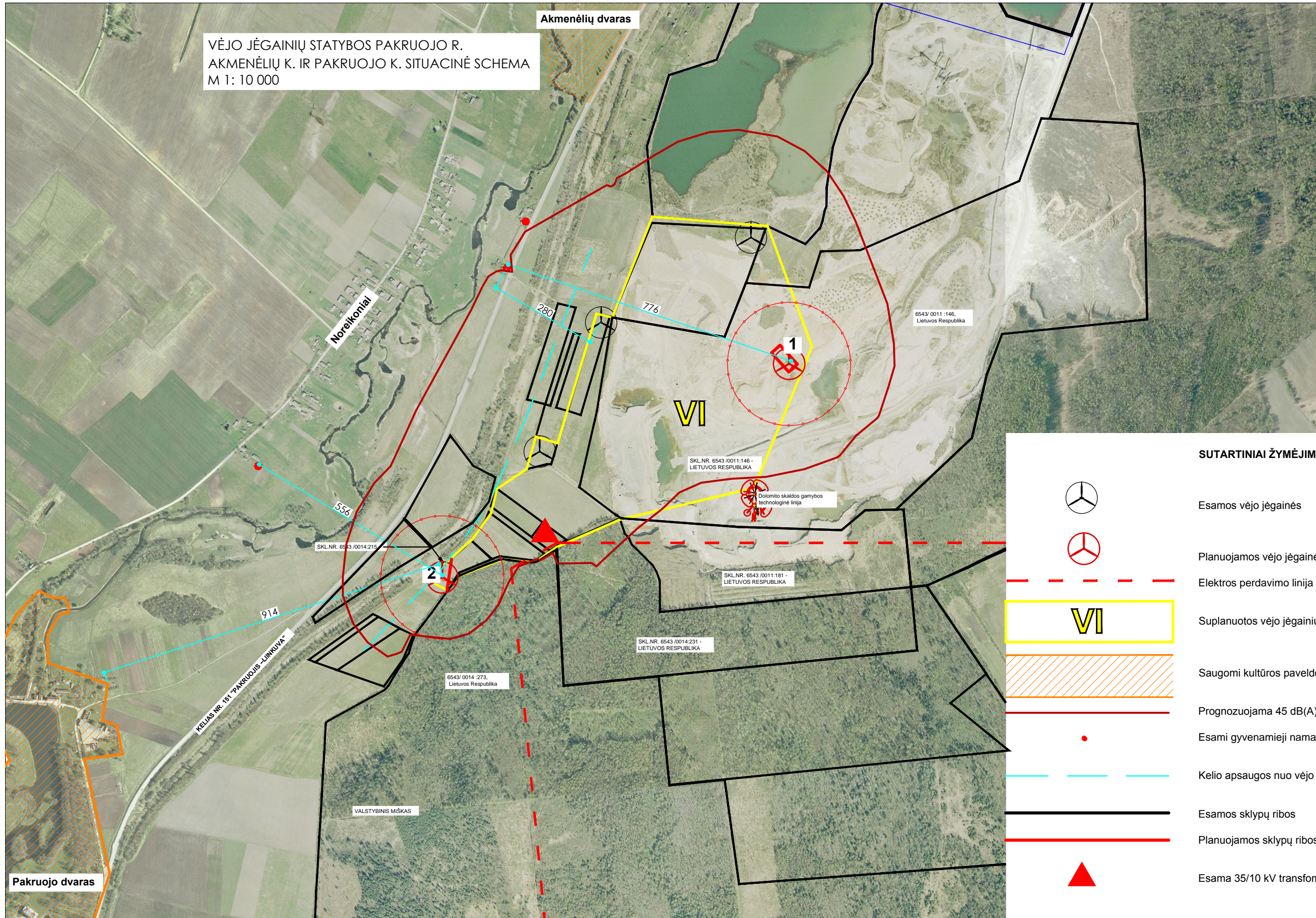
Koordinat? sistema	LKS'94	LAP?	LAPAS
Aukšt? sistema	Baltijos	3	3

VĒJO JĒGAINIŲ STATYBOS PAKRUOJO R.  
AKMENĖLIŲ K. IR PAKRUOJO K. SITUACINĖ SCHEMA  
M 1: 10 000












Akmenėlių dvaras

Noreikoniai

Pakruojo dvaras



SUTARTINIAI ŽYMĖJIMAI:

-  Esamos vėjo jėgainės
-  Planuojamos vėjo jėgainės
-  Elektros perdavimo linija 35 kV
-  Suplanuotos vėjo jėgainių parkų išdėstymo zonos
-  Saugomi kultūros paveldo objektai
-  Prognozuojama 45 dB(A) ekvivalentinio triukšmo lygio zona
-  Esami gyvenamieji namai
-  Kelio apsaugos nuo vėjo jėgainių zona (165 m)
-  Esamos sklypų ribos
-  Planuojamos sklypų ribos
-  Esama 35/10 kV transformatorinė

PAGRINDAS – KOSMINIO VAIZDO ŽEMĖLAPIS M 1:10000, NACIONALINĖ ŽEMĖS TARNYBA PRIE ŽŪM, ORT10LT  
LIETUVOS RESPUBLIKOS SAUGOMŲ TERITORIJŲ VALSTYBĖS KADASTRO DUOMENYS  
© VALSTYBINĖ SAUGOMŲ TERITORIJŲ TARNYBA PRIE APLINKOS MINISTERIJOS, 2011 M



Įmonės kodas: 302476951  
Tel.: 8 614 10 72 2, (8 421) 47 559  
El.p.: studija\_rg@gmail.com  
A/s : LT514010045600206873  
AB DnB NORD BANKAS

DVIEJŲ ŽEMĖS SKLYPŲ SUFORMAVIMO, TVARKYMO IR  
NAUDOJIMO REŽIMŲ NUSTATYMO VĒJO JĒGAINĖMS PASTATYTI  
PAKRUOJO R. SAV., AKMENĖLIŲ IR PAKRUOJO K. DETALUSIS  
PLANAS

	DIREKTORĖ	R. SIRIŪNAITĖ		2012-08	SITUACINĖ SCHEMA	M
11	PV	R. SIRIŪNAITĖ		2012-08		1:10 000
A1845	PDV	L. LAPINSKAS		2012-08		LAPAS
Stadija: DET.PL.	PLANAVIMO ORGANIZATORIUS: PAKRUOJO RAJONO SAVIVALDYBĖS ADMINISTRACIJOS DIREKTORIUS					DPL-4