



## PAKRUOJO RAJONO SAVIVALDYBĖS TARYBA

### SPRENDIMAS

#### DĖL DVIEJŲ ŽEMĖS SKLYPŲ, ESANČIŲ PAKRUOJO R. SAV., KLOVAINIŲ SEN., BERŽINIŲ K., DETALIOJO PLANO PATVIRTINIMO

2013 m. vasario 21 d. Nr. T-41

Pakruojis

Vadovaudamasi Lietuvos Respublikos vietos savivaldos įstatymo (Žin., 1994, Nr. 55-1049; 2008, Nr. 113-4290; 2011, Nr. 52-2504) 6 straipsnio 1 dalies 19 punktu, Lietuvos Respublikos teritorijų planavimo įstatymo (Žin., 1995, Nr. 107-2391; 2004, Nr. 21-617; 2009, Nr. 159-7205) 26 straipsnio 4 dalimi ir atsižvelgdama į Valstybinės teritorijų planavimo ir statybos inspekcijos prie Aplinkos ministerijos Šiaulių teritorijų planavimo ir statybos valstybinės priežiūros skyriaus 2013 m. sausio 24 d. teritorijų planavimo dokumento patikrinimo aktą Nr. TP1-195-(19.4), Pakruojo rajono savivaldybės taryba n u s p r e n d ž i a ,

patvirtinti dviejų žemės sklypų, esančių Pakruojo r. sav., Klovainių sen., Beržinių k., detalų planą, paruoštą 2012 m. uždarosios akcinės bendrovės „R. G. studija“. Plane suformuoti du žemės sklypai (40 251 m<sup>2</sup> ir 72 040 m<sup>2</sup> ploto) ir nustatytos sklypų naudojimo paskirtys, būdai ir pobūdžiai dolomito ištekliams naudoti.

Šis sprendimas gali būti skundžiamas Lietuvos Respublikos administracinių bylų teisenos įstatymo nustatyta tvarka.

PRIDEDAMA. Detaliojo plano sprendiniai (aiškinamasis raštas, teritorijų tvarkymo ir naudojimo režimo nustatymo ir infrastruktūros brėžiniai), 6 lapai.

Merė

Asta Jasiūnienė

**Objektas: Pakruojo r. sav., Beržinių k. dviejų žemės sklypų suformavimo ir sklypų paskirties, naudojimo būdo, pobūdžio nustatymo dolomito ištekliams naudoti detalusis planas.**

**Planavimo organizatorius: Pakruojo rajono savivaldybės administracijos direktorius**

## AIŠKINAMASIS RAŠTAS

### I. Bendrieji duomenys

Rengiamas teritorijos, esančios Pakruojo r. sav. Klovainių kadastrinėje vietovėje, Beržinių k., detalusis planas dėl Klovainių dolomito akmens karjero tolimesnės eksploatacijos.

**Planavimo tikslas** – suformuoti du žemės sklypus ir nustatyti žemės naudojimo paskirtį, būdą ir pobūdį dolomito ištekliams naudoti.

Detalusis planas rengiamas pagal šiuos dokumentus:

1. planavimo užduotį;
2. Pakruojo rajono savivaldybės tarybos 2012 m. gegužės 31 d. sprendimą Nr. T-150 „Dėl dviejų žemės sklypų Beržinių k., Klovainių sen., Pakruojo r. sav. detaliojo plano atlikimo“;
3. Planavimo sąlygų sąvadą detaliojo planavimo dokumentui rengti Nr. 12.18 (2012-08-14);
4. Pakruojo rajono savivaldybės teritorijos bendrąjį planą, registro Nr. 000349;
5. Klovainių kadastro vietovės žemės reformos žemėtvarkos projektus, registro Nr. 000274; Nr. 000412; Nr. 000425 ir Nr. 000476;
6. Lietuvos geologijos tarnybos prie Aplinkos ministerijos 2011 m. gegužės 12 d. leidimą Nr. 20p-11 naudoti žemės gelmių išteklius ir ertmes;
7. ŠRAAD 2010 m. gruodžio 9 d. atrankos išvadą „Dėl Klovainių dolomito telkinio praplėtimo naudojimui poveikio aplinkai vertinimo“;
8. Nacionalinės žemės tarnybos prie žemės ūkio ministerijos Pakruojo žemėtvarkos skyriaus 2012-03-07 raštas Nr.29SD-(14.29.31)-99 „Dėl detalaus plano rengimo“;
9. toponuotrauką M 1:500, parengtą UAB „Imposta“ 2012 m.

### II. Esamos padėties analizė

Planuojamą teritoriją sudaro laisvo valstybinio fondo sklypai LF-35 ir LF-36. Pagrindinį plotą sudaro miško ūkio naudmenos. Planuojama teritorija yra išžvalgyto Klovainių dolomito telkinio teritorijoje. Planuojama teritorija sudaryta iš dviejų dalių: viena dalis yra į pietvakarius nuo dabar eksploatuojamo karjero, kita – į rytus nuo išekspluotauto karjero.

Planuojami sklypai:

1. Sklypas LF - 35. Preliminarus žemės sklypo plotas: 3,77 ha; valdymo (disponavimo) forma: Lietuvos Respublikos nuosavybė; sklypą sudaro miško naudmenos.
2. Sklypas LF - 36. Preliminarus žemės sklypo plotas: 7,2 ha; valdymo (disponavimo) forma: Lietuvos Respublikos nuosavybė; sklypą sudaro miško naudmenos.

**Užstatymas.** Teritorija yra neužstatyta.

**Inžineriniai tinklai.** Sklypo LF-36 vakarine dalimi yra nutiesta 10 kV elektros perdavimo linija (AB „Klovainių skalda“ nuosavybė).

**Želdiniai.** Telkinio teritorijoje esantys miškai priskiriami ūkiniams miškams. Šiame miško masyve auga lapuočiai. Didžiausius plotus užima vidutiniškai 50 metų amžiaus medžiai.

**Gamtos ir kultūros paveldo objektai.** Sklypai nepatenka į NATURA 2000 teritoriją. Artimiausias saugomas kultūros objektas yra Klovainių (Krivaičių) buvusio dvaro sodyba, esanti už 1,8 km į šiaurės vakarus nuo planuojamos naudoti telkinio dalies.

**Privažiavimo keliai.** Į sklypus patenkama privažiavimo keliukais.

**Planuojamos situacijos reljefas.** Planuojama teritorija yra lygi, su nežymiais reljefo svyravimais. Pagal pateiktą planuojamos teritorijos topografinę medžiagą (rengė UAB „Imposta“, licencijos Nr. TK-1101-(1071)) paviršiaus altitudės kinta nuo 62,37 m iki 63,80 m.

### III. Sprendiniai

Atsižvelgiant į esamą situaciją, parengtas detaliojo plano projektas, kuriame suformuoti 2 kitos paskirties sklypai (naudingųjų iškasenų karjerams įrengti ir eksploatuoti). *Planuojamos teritorijos plotas – 11,2291 ha.* Planuojamiems sklypams sanitarinė apsaugos zona nenustatoma (vadovaujantis Lietuvos Respublikos sveikatos apsaugos ministro 2004 m. rugpjūčio 19 d. įsakymu Nr. V-586 „Dėl Sanitarinių apsaugos zonų ribų nustatymo ir režimo taisyklių patvirtinimo“, (Žin., 2004, Nr. 34-1117; 2011, Nr. 46-2201)). Artimiausias gyvenamas namas yra už 227 m nuo planuojamo dolomito telkinio karjero ribos.

#### **Transporto organizavimas.**

Transportas į naudingųjų iškasenų sklypus pateks iš šiaurinės ir vakarinės pusių per AB „Klovainių skalda“ sklypus, kurių kadastriniai Nr. 6530/0004:84 ir Nr. 6530/0004:317, pagal detaliojo plano infrastruktūros brėžinyje pateiktą transporto organizavimo schemą. Pagaminta produkcija ir toliau bus išvežama tais pačiais keliais ir geležinkeliu, kurio atšaka nutiesta iki AB „Klovainių skalda“ gamybinės bazės.

#### **Inžineriniai tinklai.**

Elektros tiekimas. Elektra bus aprūpinama iš AB „Klovainių skalda“ elektros tinklų, įrengiant kilnojamą elektros pastotę ir kabelinius tinklus. Elektros pajėgumai nebus didinami.

**Teritorijos tvarkymas, vertikalus planiravimas.** Kasimo, atodangų darbai turi būti atliekami pagal kalnakasybos projektą, nepažeidžiant gretimų žemės sklypų savininkų, naudotojų interesų.

### **Planuojamos teritorijos tvarkymo ir naudojimo režimai, specialiosios sąlygos.**

#### **Sklypas Nr. 1 – 40251 m<sup>2</sup>.**

Planuojamam sklypui nustatomas šis tvarkymo ir naudojimo režimas:

- Teritorijos naudojimo paskirtis – kitos paskirties žemė; naudojimo būdas – naudingųjų iškasenų teritorijos; naudojimo pobūdis – naudingųjų iškasenų gavybos atvirų kasinių (karjerų) (N1, tp12).
- Dolomito akmens gavybos atviras karjeras.

Planuojamos teritorijos **specialiosios žemės naudojimo sąlygos** nustatytos pagal „Specialiąsias žemės ir miško naudojimo sąlygas“, patvirtintas LR Vyriausybės 1992 m. gegužės 12 d. nutarimu Nr. 343:

23 – naudingųjų iškasenų telkiniai (XXIII);

52 – dirvožemio apsaugos zona (LII).

#### **Sklypas Nr. 2 – 72040 m<sup>2</sup>.**

Planuojamam sklypui nustatomas šis tvarkymo ir naudojimo režimas:

- Teritorijos naudojimo paskirtis – kitos paskirties žemė; naudojimo būdas – naudingųjų iškasenų teritorijos; naudojimo pobūdis – naudingųjų iškasenų gavybos atvirų kasinių (karjerų) (N1, tp12).
- Dolomito akmens gavybos atviras karjeras.

Planuojamos teritorijos **specialiosios žemės naudojimo sąlygos** nustatytos pagal „Specialiąsias žemės ir miško naudojimo sąlygas“, patvirtintas LR Vyriausybės 1992 m. gegužės 12 d. nutarimu Nr. 343:

6 – elektros linijų apsaugos zonos (VI) – 10 m;

23 – naudingųjų iškasenų telkiniai (XXIII);

52 – dirvožemio apsaugos zona (LII).

#### **IV. Sprendinių pasekmių vertinimas**

UAB „Silmija“ atliko atranką apie privalomo poveikio aplinkai vertinimą, planuojant Klovainių dolomito telkinio plėtrą. 2010 m. gruodžio 9 d. Šiaulių regiono aplinkos apsaugos departamentas pateikė atrankos išvadą Nr.123 „Dėl Klovainių dolomito telkinio praplėtimo naudojimui poveikio aplinkai vertimo“, kurioje nurodoma, kad poveikio aplinkai vertinimas nėra privalomas.

Elektra bus tiekama iš esamų vidaus AB „Klovainių skalda“ elektros tinklų. Planuojamas metinis iškasamo dolomito kiekis – apie 1 mln. m<sup>3</sup>.

Naujas plotas bus naudojamas tęsiant darbus pagal šiuo metu naudojamą kasimo darbų technologiją. Kasybos darbai atliekami prieš tai iškirtus mišką. Darbus numatoma vykdyti dviem pakopomis: viena – dangos nuėmimo ir kita – naudingųjų iškasenų kasimo. Naudingasis sluoksnis atidengiamas tiek, kad užtikrintų metines gavybos apimtis. Dolomitas ruošiamas ekskavacijai jį gręžiant ir sprogdinant. Gręžimo darbai atliekami rutulinio gręžimo staklėmis. Susprogdinta uoliena išvežama į trupinimo ir rūšiavimo gamyklą. Iškasus dolomito telkinį, pažeistą plotą numatoma rekultivuoti į vandens baseiną, jį pritaikyti žuivivaisai ir rekreacijai bei atsodinti mišką.

Stacionarių oro taršos šaltinių telkinyje nebus, į atmosferą bus išmetamos dyzelinių vidaus degimo variklių dujos bei mineralinės dulkės. Tam, kad sumažėtų transporto keliamų dulkių kiekis, planuojama vidaus karjero kelius laistyti bei riboti greitį. Visas nuimamas dirvožemio tūris bus kaupiamas vidiniuose telkinio sandėliuose ir visu karjero perimetru supilamas 3 m aukščio pylimas. Pylimas apsėjamas žolių mišiniu – taip apsaugomas nuo defliacijos.

Numatoma įrengti seismologinio monitoringo postus. Gruntinio vandens lygio pokyčiams stebėti bus įrengta monitoringo sistema.

Detalesni dolomito karjero eksploatavimo sprendiniai bus pateikti kalnakasybos darbų organizavimo projekte.

#### **Detaliojo plano sprendinių pasekmių poveikio vertinimas.**

*Poveikis teritorijos vystymo darnai ir planuojamai veiklai:*

Bus galima naudoti sklypą pagal bendrą dolomito telkinio eksploatavimo programą.

*Poveikis ekonominei ir socialinei aplinkai:*

Gamykla turės galimybę eksploatuoti naudingąsias iškasenas, bus išsaugotos darbo vietos.

*Poveikis gamtinei aplinkai ir kraštovaizdžiui:*

Po rekultivacijos atsiras iki 15 m gylio vandens baseinas, tinkantis žuivivaisai ir poilsiui, dalyje teritorijos bus pasodinti želdiniai, dėl to pagerės kraštovaizdžio kokybė (kontrastas).

Teritorijų planavimo dokumento sprendinių poveikio vertinimo lentelė

1.	<i>Teritorijų planavimo dokumento organizatorius:</i> Pakruojo rajono savivaldybės administracijos direktorius
2.	<i>Teritorijų planavimo dokumento rengėjas:</i> UAB „R.G. studija“, direktorė R. Siriūnaitė
3.	<i>Teritorijų planavimo dokumento pavadinimas:</i> Pakruojo r. sav., Beržinių k. dviejų žemės sklypų suformavimo ir sklypų paskirties, naudojimo būdo, pobūdžio nustatymo dolomito ištekliams naudoti detalusis planas

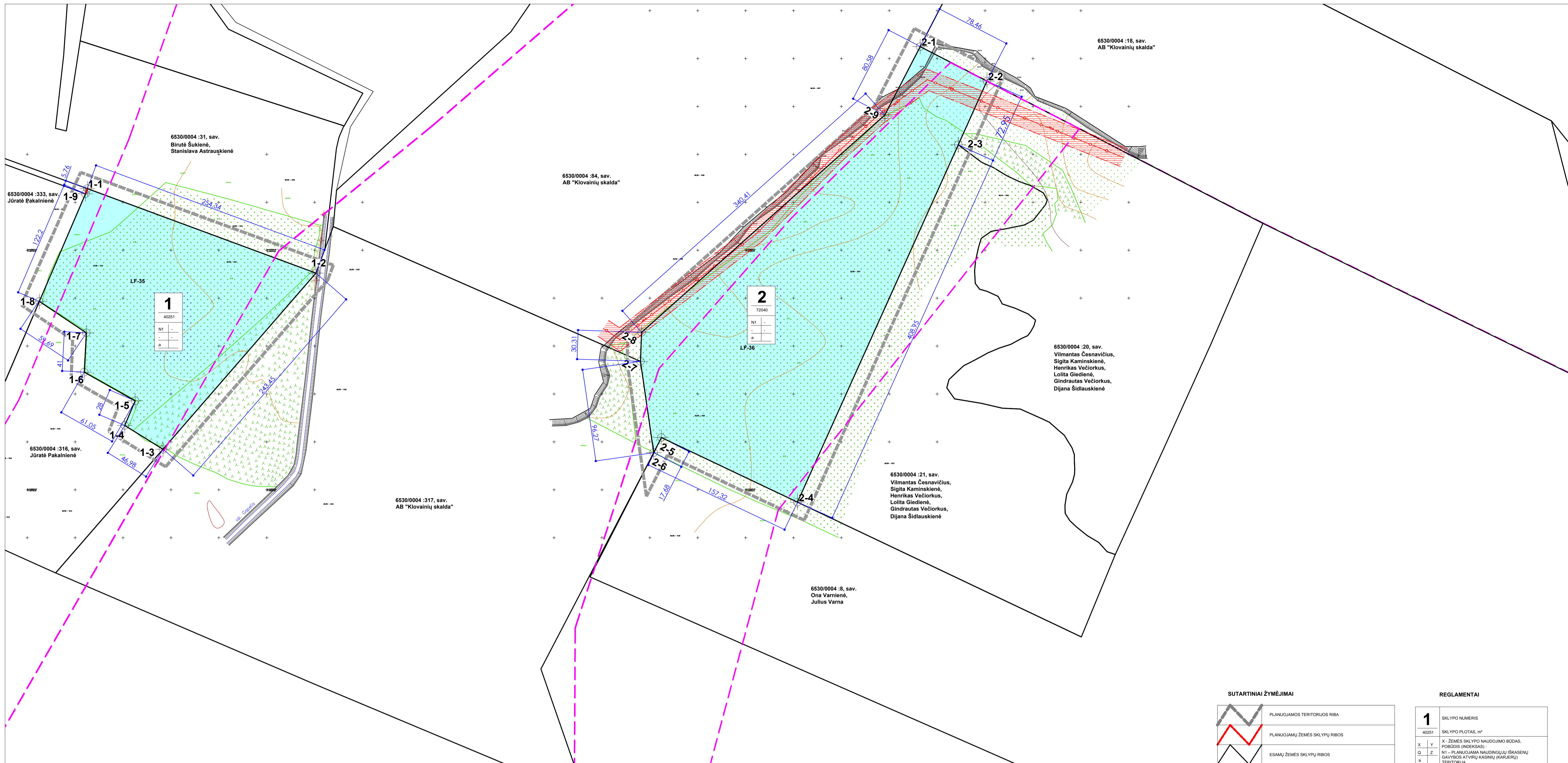
4.	<i>Ryšys su planuojamai teritorijai galiojančiais teritorijų planavimo dokumentais:</i> Pakruojo rajono savivaldybės teritorijos bendrasis planas, registro Nr. 000349; Klovainių kadastro vietovės žemės reformos žemėtvarkos projektai, registro Nr. 000274; Nr. 000412; Nr. 000425 ir Nr. 000476.		
5.	<i>Ryšys su patvirtintais ilgalaikiais ar vidutinės trukmės strateginio planavimo dokumentais:</i>		
6.	<i>Status quo situacija:</i> teritorija yra miškų ūkio paskirties žemė, kuri patenka į dolomito akmens gavybos karjero detaliai ištyrinėtą teritoriją.		
7.	<i>Tikslas, kurio siekiama įgyvendinant teritorijų planavimo sprendinius:</i> suformuoti du žemės sklypus ir nustatyti žemės naudojimo paskirtį, būdą ir pobūdį dolomito ištekliams naudoti.		
8.	<i>Galimo sprendinių poveikio vertinimas (pateikiamas apibendrintas poveikio aprašymas ir įvertinimas).</i>		
9.	Vertinimo aspektai	Teigiamas (trumpalaikis, ilgalaikis) poveikis	Neigiamas (trumpalaikis, ilgalaikis) poveikis
	Sprendinio poveikis:		
	teritorijos vystymo darnai ir (ar) planuojamai veiklos sričiai	Bus galima naudoti dolomito telkinį šalia esančio karjero, o tai mažina skaldos gavybos savikainą.	–
	ekonominei aplinkai	Gamykla bus aprūpinta žaliava.	–
	socialinei aplinkai	Bus išsaugotos darbo vietos.	–
	gamtinei aplinkai ir kraštovaizdžiui	Po rekultivacijos atsiras iki 15 m gylio vandens baseinas, tinkantis žuvivaisai ir poilsiui, dalyje teritorijos bus pasodinti želdiniai, dėl to pagerės kraštovaizdžio kokybė (kontrastas)	–
10.	Siūlomos alternatyvos poveikis:	Alternatyva nenagrinėjama	
	teritorijos vystymo darnai ir (ar) planuojamai veiklos sričiai	–	–
	ekonominei aplinkai	–	–
	socialinei aplinkai	–	–
	gamtinei aplinkai ir kraštovaizdžiui	–	–

#### **Išvada.**

Įvertinus planuojamos teritorijos situaciją, gretimų žemės sklypų paskirtį bei numatomus ūkinės veiklos būdus, daroma išvada, kad detaliojo plano sprendiniuose numatyta ūkinė veikla (laikantis nustatytų apribojimų, galiojančių aplinkos apsaugos, higienos bei statybos ir projektavimo normatyvinių dokumentų reikalavimų) neturės neigiamo poveikio aplinkai bei gretimybėms. Šio detaliojo plano sprendiniai neprieštarauja galiojančių (ruošiamų) teritorinio planavimo dokumentų nuostatoms.

Projektavo: R. Siriūnaitė, projekto vadovė (kvalifikacijos atestatas Nr. 11, galioja iki 2013-02-06).

Planavimo organizatorius: Pakruojo rajono savivaldybės administracijos direktorius V. Grigonis.



<b>1</b>
40251
N1
a

<b>2</b>
72040
N1
a

DETALIOJO PLANO TERITORIJOS TVARKYMO REŽIMO PAGRINDINIŲ SPRENDINIŲ APRAŠOMOJI LENTELĖ

Sklypo po Nr.	Sklypo kampų žymėjimai plane	Sklypo (jo dalies) kampų koordinatės		Sklypo plotas, m²	konkrečios teritorijos naudojimo tipas	galimi žemės sklype naudojimo būdai (pobūdžiai)	Patalpoms reikalavimai						Kiti				
		X	Y				statinio aukštis			vnt. tankumas	vnt. tipas	vnt. tipas		servitutai	statinių aukštis (mo-iki)	statinių paskirtys	Papildomi reikalavimai
							nuo žemės paviršiaus, m	altituda, m	iki kamieno, m								
1	1-1	6195544.26	495812.77	40251	Naudingųjų iškasenų teritorijos (tp12)	NI	-	-	-	-	-	-	-	-	23-38001 m2		
	1-2	6198476.13	496051.35				52-40251 m2										
	1-3	6198292.33	495891.70														
	1-4	6198317.10	495851.78														
	1-5	6198342.89	495862.68														
	1-6	6198372.78	495809.50														
	1-7	6198413.72	495811.73														
	1-8	6198446.55	495762.62														
	1-9	6198558.85	495810.79														
2	2-1	6198712.45	496082.24	72040	Naudingųjų iškasenų teritorijos (tp12)	NI	-	-	-	-	-	-	-	6-4837 m2			
	2-2	6198676.50	496751.97	23-71800 m2													
	2-3	6198609.98	496722.03	52-72040 m2													
	2-4	6198537.06	496554.20														
	2-5	6198304.50	496412.06														
	2-6	6198288.75	496404.00														
	2-7	6198384.03	496390.24														
	2-8	6198414.32	496391.30														
	2-9	6198441.01	496645.25														

SUDERINIMŲ NUORAŠAS:

- NACIONALINĖS ŽEMĖS TARNYBOS PRIE ŽEMĖS ŪKIO MINISTERIJOS PAKRUOJO ŽEMĖVARKOS SKYRIAUS VYR. SPECIALISTĖ „ATLIKANTI SKYRIAUS VEDĖJO FUNKCIJAS BIRUTĖ VAITEKAIENĖ (PARAŠAS), 2013-10-08
- PLANAVIMO ORGANIZATORIUS – PAKRUOJO RAJONO SAVIVALDYBĖS ADMINISTRACIJOS DIREKTORIUS VIRGINIJUS GRIGONIS (PARAŠAS) 2013-01-10
- PAKRUOJO RAJONO SAVIVALDYBĖS VYR. ARCHITEKTAS ARTŪRAS ŠUKYS (PARAŠAS) NR.1, 2013-01-10.
- AB "KLOVAINIŲ SKALDA" GENERALINIS DIREKTORIUS VITOLIS URMONAS (PARAŠAS), 2013-01-08
- TERITORIJŲ PLANAVIMO DOKUMENTO PATIKRINIMO AKTO NR. TP1-195-(19.4) 2013-01-24 PATIKRINIMO IŠVADA TEIGIAMA (PARAŠAS) ŠIAULIŲ TSPVP SKYRIAUS SPECIALISTAS RIMVYDAS ŠILEIKA

NUORAŠAS TIKRAS: PROJEKTO VADOVĖ R. SIRIŪNAITĖ

SUTARTINIAI ŽYMĖJIMAI

	PLANUOJAMOS TERITORIJOS RIBA
	PLANUOJAMŲ ŽEMĖS SKLYPŲ RIBOS
	ESAMŲ ŽEMĖS SKLYPŲ RIBOS
	KASYBOS SKLYPO RIBOS
	ESAMA 10 kV ELEKTROS ORO LINIJA
	INŽINERINĖS INFRASTRUKTŪROS KORIDORŲ RIBOS IR APSAUGOS ZONOS
	PLANUOJAMA NAUDINGŲJŲ IŠKASENŲ TERITORIJA

REGLAMANTAI

<b>1</b>	SKLYPO NUMERIS
40251	SKLYPO PLOTAS, m²
X	Y
Q	Z
a	

Y - LEISTINAS STATINIŲ AUKŠTIS  
Q - LEISTINAS ŽEMĖS SKLYPO UŽSTATYMO INTENSIVUMAS  
Z - LEISTINAS ŽEMĖS SKLYPO UŽSTATYMO INTENSIVUMAS  
a - DOLOMITO AKMENIS ATVIRAS KARJERAS

PLANAVIMO TIKSLAS:

SUFORMUOTI DU ŽEMĖS SKLYPUS IR NUSTATYTI ŽEMĖS NAUDOJIMO PASKIRTĮ, BŪDĄ IR POBŪDĮ DOLOMITO IŠTEKLIAUS NAUDOTI.

PASTABOS:

1. SKLYPŲ KOORDINATĖS NUSTATYTOS GRAFIŠKAI. ATLIKUS TIKSLIUS GEODEZINIUS MATAVIMUS SKLYPO RIBŲ ILGIAI, PLOTAI GALI BŪTI KOREGUOJAMI.

UAB "Imposta"  
LICENCIJOS NR. TK-1101-(1071)  
1GKY-779

865532120

pareiṡas	v. pavard?	paraṡas	data	A.V.
VYKDYTOJAS	J.Grudas			

UŽSAKOVAS: AB "Klovainių skalda"

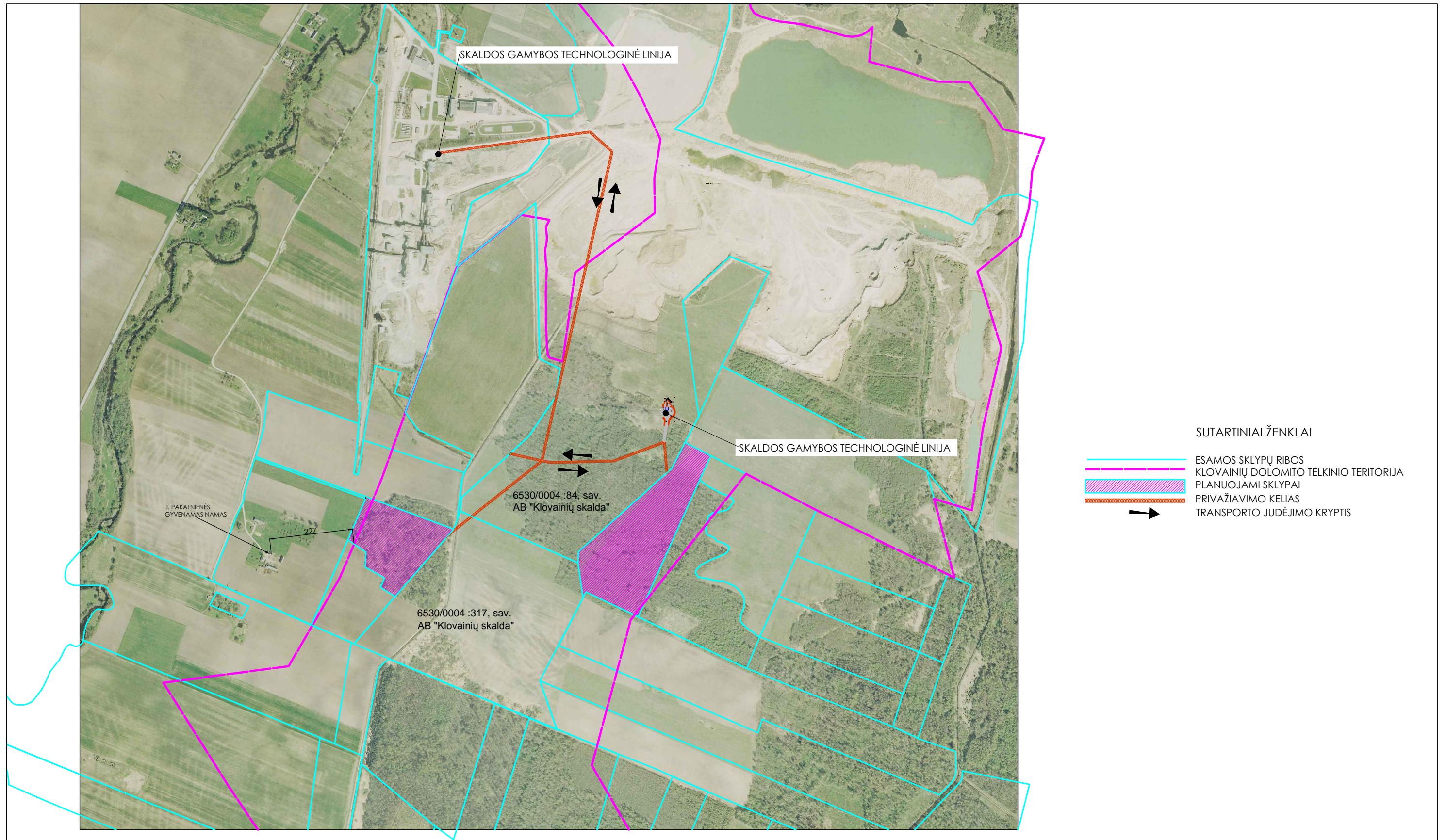
OBJEKTAS: Pakruojų raj., Klovainių sen., Beržinių k., Topografinė nuotrauka M1:500

Koordinatų sistema	LKS'94	LAP?	LAPAS
Aukštų sistema	Baltijos	5	1

SPECIALIOSIOS ŽEMĖS NAUDOJIMO SĄLYGOS

4 – ELEKTROS LINIJŲ APSAUGOS ZONOS (VI) PO 10.M  
23 – NAUDINGŲJŲ IŠKASENŲ TELKINIAI (XXIII)  
52 – DIRVOŽEMIO APSAUGA

DIREKTORIUS		R. SIRIŪNAITĖ	2012-10
11	PV	R. SIRIŪNAITĖ	2012-10
A1845		L. LAPINSKAS	2012-10
PLANAVIMO ORGANIZATORIUS			
PAKRUOJO RAJONO SAVIVALDYBĖS ADMINISTRACIJOS DIREKTORIUS			
Pakruojų r. sav., Beržinių k. dviejų žemės sklypų suformavimo ir sklypų paskirties, naudojimo būdo, pobūdžio nustatymo dolomito ištekliams naudoti detalus planas			M
TERITORIJŲ TVARKYMO IR NAUDOJIMO REŽIMO NUSTATYMO BREŽINYS			1:2000
LAPAS			
D.PL-2			



		Įmonės kodas: 302476951 Tel.: 47559; 8 614 10 721. El.p.: studija.rg@gmail.com A/s : LT514010045600206873 AB DnB NORD BANKAS		PAKRUOJO R. SAV., BERŽINIŲ K. DVIEJŲ ŽEMĖS SKLŲPŲ SUFORMAVIMO IR SKLŲPŲ PASKIRTIES, NAUDOJIMŲ BŪDO, POBŪDŽIO NUSTATYMO DOLOMITO IŠTEKLIAMS NAUDOTI DETALUSIS PLANAS	
		DIREKTORĖ R. SIRIŪNAITĖ	2012-10	INFRASTRUKTŪROS BRĖŽINYS	M
11 PV	R. SIRIŪNAITĖ	2012-10	1:10000		
PROJEKTAVO	R. SIRIŪNAITĖ	2012-10	LAPAS		
Stadija: DET.PL.	Užsakovas: UAB "SILMIJA"		D.PL -3		