

**VISUOMENĖS SVEIKATOS STEBĖSENOS
PAKRUOJO RAJONO SAVIVALDYBĖJE
2011 M. RODIKLIŲ ATASKAITA**

Parengė
visuomenės sveikatos stebėsenos
specialistė Dovilė Eičinienė

2013m.

TURINYS

1. ĮVADAS	3 psl.
2. DEMOGRAFIJA	4 psl.
2.1. Gyventojai.....	4 psl.
2.2. Gimstamumas.....	6 psl.
2.3. Mirtingumas.....	6 psl.
3. SOCIOEKONOMINĖ SITUACIJA	7 psl.
3.1. Gyventojų užimtumas.....	7 psl.
3.2. Namų ūkio gyvenimo lygis ir skurdas.....	8 psl.
3.3. Gyventojų išsilavinimas.....	9 psl.
4. GYVENTOJŲ SVEIKATOS BŪKLĖ	9 psl.
4.1. Mirtingumas.....	9 psl.
4.2. Sergamumas.....	10 psl.
4.3. Ligotumas.....	12 psl.
4.4. Vaikų sergamumas.....	14 psl.
4.5. Abortai.....	16 psl.
4.6. Profesinės ligos.....	16 psl.
4.7. Nelaimingi atsitikimai darbe.....	17 psl.
4.8. Laikinas nedarbingumas.....	18 psl.
4.9. Neįgalumas.....	18 psl.
4.10. Traumų ir mirčių struktūra dėl transporto įvykių.....	19 psl.
4.11. Ūmios žarnyno užkrečiamos ligos.....	20 psl.
5. APLINKA	20 psl.
5.1. Vandens kokybė.....	20 psl.
6. SVEIKATOS PRIEŽIŪROS SISTEMOS RAIDA	20 psl.
6.1. Pirminės asmens sveikatos priežiūros įstaigos.....	20 psl.
6.2. Žmogiškieji ištekliai.....	21 psl.
7. SVEIKATOS PRIEŽIŪROS VEIKLA	21 psl.
7.1. Stacionaro veikla.....	21 psl.
7.2. Greitosios medicinos pagalbos darbo apimtis.....	21 psl.
7.3. Valstybinių profilaktikos programų įgyvendinimas.....	22 psl.
8. IŠLAIDOS SVEIKATOS SISTEMAI IR JOS FINANSAVIMAS	23psl.
9. IŠVADOS IR REKOMENDACIJOS	24 psl.
NAUDOTA LITERATŪRA	25 psl.

1. ĮVADAS

Kiekvienais metais Pakruojo rajono savivaldybės visuomenės sveikatos biuras vykdo visuomenės sveikatos stebėseną, kuri leidžia įvertinti rajono gyventojų sveikatos problemas.

2012 m. Pakruojo rajono savivaldybės visuomenės sveikatos stebėseną buvo vykdoma pagal Pakruojo rajono savivaldybės visuomenės sveikatos stebėsenos 2012–2014 metų programą, patvirtintą Pakruojo rajono savivaldybės tarybos 2012 m. gegužės 31 d. sprendimu Nr. T-144. 2012 metais buvo renkami, kaupiami ir analizuojami duomenys už 2011 metus.

Programos tikslas – tęsti ir tobulinti sukurtą nuolatinę Pakruojo rajono savivaldybės gyventojų visuomenės sveikatos stebėsenos sistemą, siekiant vertinti rajono visuomenės sveikatos būklę, aktualius ją veikiančius veiksnius, sveikatos priežiūros organizavimo ir įstaigų veiklos rodiklius bei to pagrindu tinkamai formuoti vietinę sveikatos politiką.

Programos įgyvendinimui buvo renkami, analizuojami ir vertinami duomenys, apibūdinantys Pakruojo rajono savivaldybės gyventojų sveikatos būklę, sveikatai įtaką turinčius gyvensenos, aplinkos, demografinius, socialinius ir ekonominius veiksnius ir jų ryšius su sveikatos pokyčiais.

Dauguma rodiklių gaunami iš centralizuotai teikiamų duomenų šaltinių: Lietuvos statistikos departamento, Higienos instituto Sveikatos informacinio centro leidinių ir kompiuterinių duomenų bazių, taip pat Užkrečiamų ligų ir AIDS centro, Valstybinio psichikos sveikatos centro, Šiaulių teritorinės ligonių kasos, Valstybinės darbo inspekcijos Šiaulių skyriaus, Vilniaus universiteto onkologijos instituto, Neįgalumo ir darbingumo nustatymo tarnybos prie Socialinės apsaugos ir darbo ministerijos, bei Pakruojo rajono institucijų.

Leidinyje naudojamos sąvokos:

Demografinis senatvės koeficientas - pagyvenusių (60 metų ir vyresnio amžiaus) žmonių skaičius, tenkantis šimtui vaikų iki 15 metų amžiaus.

Neto migracija - atvykusiųjų ir išvykusiųjų skaičiaus skirtumas.

Natūrali gyventojų kaita – skirtumas tarp gyvų gimusiųjų ir mirusiųjų skaičiaus per metus. Neigiamas rezultatas reiškia, jog mirčių skaičius viršija gimimų skaičių.

Nedarbo lygis - rodiklis, išreiškiamas bedarbių ir darbo jėgos santykiu.

Lovos funkcionavimas parodo, kiek dienų per metus (arba kokią metų dalį procentais) stacionaro lova buvo užimta.

Lovos apyvarta parodo, kiek vidutiniškai vienoje stacionaro lovoje gulėjo ligonių per metus.

2. DEMOGRAFIJA

2.1. Gyventojai

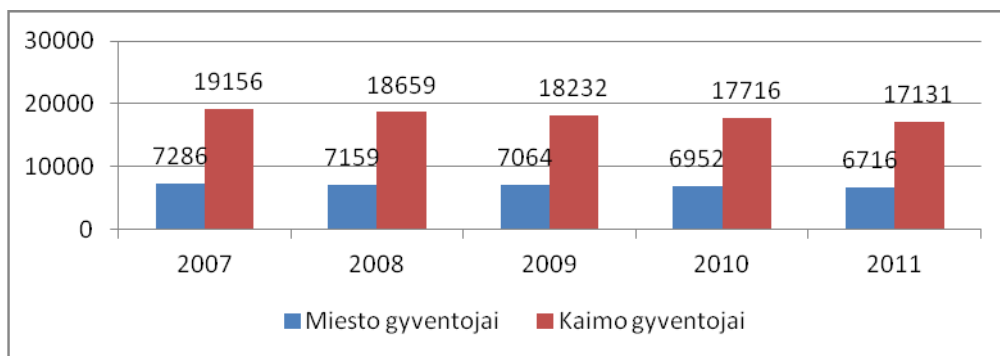
Lietuvos Respublikos 2011 metų visuotinio gyventojų ir būstų surašymo duomenimis, Lietuvoje gyveno 3 043 429 nuolatiniai gyventojai. Palyginti su 2001 m. surašymo rezultatais, 2011 m. gyventojų skaičius per dešimtmetį sumažėjo 12,6 proc. (440,6 tūkst.).

Lietuvos statistikos departamento duomenimis Pakruojo rajone gyventojų skaičius taip pat mažėja 2011 m. pradžioje buvo 23 847 gyventojų, iš jų 11 226 vyrų ir 12 621 moterų, lyginant su 2010 m. sumažėjo 821 gyventojais. 2011 m. Palaipsniui mažėja tiek kaimo, tiek miesto gyventojų.

Lietuvoje 2011 m. pradžioje gyveno 701,2 tūkst. pagyvenusių (60 metų ir vyresnio amžiaus) žmonių, tai sudarė 21,6 procento visų gyventojų. Per 2010 m. pagyvenusių žmonių padaugėjo 4,1 tūkst. (0,6 proc.), o per pastaruosius dešimt metų – 32,6 tūkst. (4,9 proc.) (1 lent., 1 pav.).

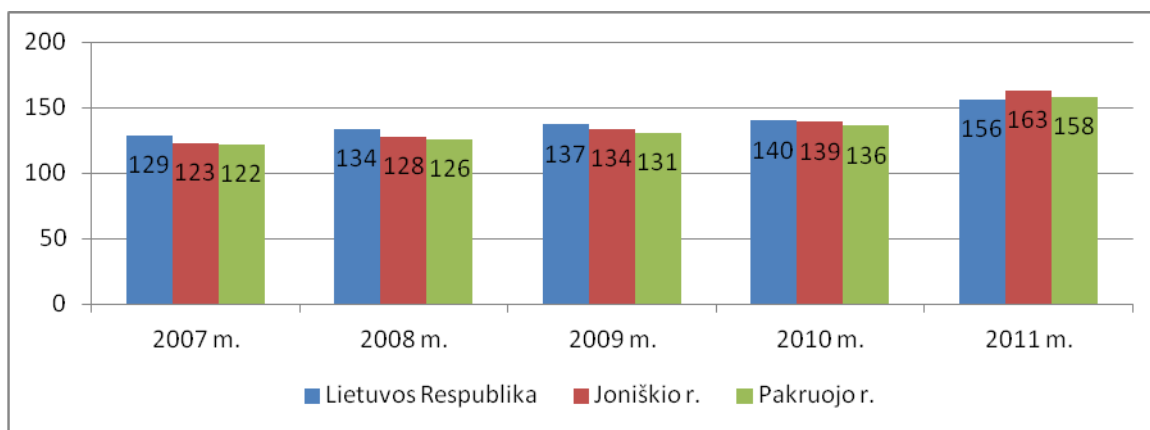
Amžiaus grupės	2007 m.		2008 m.		2009 m.		2010 m.		2011 m.	
	Vyrai	Moterys	Vyrai	Moterys	Vyrai	Moterys	Vyrai	Moterys	Vyrai	Moterys
0–4	681	653	645	656	631	630	624	620	463	497
5–9	803	784	783	740	757	704	694	661	618	580
10–14	1 058	1 002	967	922	882	896	871	838	809	750
15–19	1 193	1 195	1 195	1 182	1 182	1 132	1 149	1 084	972	921
20–24	1 164	1 087	1 207	1 151	1 199	1 170	1 173	1 176	779	723
25–29	766	648	791	643	845	654	909	707	623	532
30–34	878	774	799	704	749	672	717	607	619	616
35–39	1 021	971	966	947	915	907	864	846	804	796
40–44	994	985	1 011	980	1 015	949	966	929	904	886
45–49	1 018	964	974	964	955	966	976	967	934	903
50–54	794	835	827	848	881	874	909	891	903	868
55–59	726	837	736	841	711	828	696	816	675	795
60–64	644	817	593	740	589	737	587	753	601	728
65–69	585	869	575	884	567	850	557	839	540	825
70–74	454	780	448	764	425	759	410	745	423	755
75–79	310	663	320	695	323	678	323	665	319	632
80–84	134	479	147	463	168	474	172	468	170	463
85 ir vyresni	62	255	50	274	54	280	63	289	70	351

1 lentelė. Gyventojų skaičius metų pradžioje.
Šaltinis : Lietuvos statistikos departamentas



1 pav. Gyventojų skaičius Pakruojis rajono sav. metų pradžioje.
Šaltinis : Lietuvos statistikos departamentas

Demografiškai Pakruojis rajonas, kaip ir visa Lietuva, kasmet senėja. Demografinis senatvės koeficientas kasmet didėja, tėvų kartą keičia kur kas mažesnė vaikų karta. Ryškiausiai demografinis senatvės koeficientas išaugo 2011 m. lyginant su ankstesniaisiais metais (2 pav.).



2 pav. Demografinės senatvės koeficientas metų pradžioje.
Šaltinis : Lietuvos statistikos departamentas

Gyventojų mažėjimą daugiausia lėmė neigiama tarptautinė neto migracija – per dešimtmetį iš šalies išvyko 402,9 tūkst. gyventojų, o atvyko – 64,2 tūkst.

Pakruojis r. gyventojų vidaus ir tarptautinė migracija didžiausia buvo 2010 m., kaip ir visoje Lietuvoje, reikia pasidžiaugti, kad 2011 m. migracijos neto gerokai sumažėjo (2 lent.).

Vidaus ir tarptautinė migracija	2007 m.	2008 m.	2009 m.	2010 m.	2011 m.
Lietuvos Respublika	-5 244	-7 718	-15 483	-77 944	-38 178
Joniškio r. sav.	-104	-238	-307	-879	-541
Pakruojis r. sav.	-237	-249	-286	-694	-498

2 lent. Gyventojų migracija (neto migracija).
Šaltinis : Lietuvos statistikos departamentas

2.2. Gimstamumas

Gyventojų vidaus ir tarptautinė migracija, bei mažas gimstamumas ir didelis mirtingumas lemia gyventojų skaičiaus mažėjimą. Lietuvoje 2011 m. gimė 1241 kūdikiais mažiau, nei 2010 m. Pakruojo rajone gimstamumas nežymiai svyruoja. 2011m. Pakruojo rajone, kaip ir visoje Lietuvoje, natūrali gyventojų kaita išlieka neigiama, rajone 2011 m. natūrali gyventojų kaita sumažėjo lyginant su ankstesniais metais (3; 4 lent.).

Gimstamumas šalyje	2007 m.	2008 m.	2009 m.	2010 m.	2011 m.
Lietuvos Respublika	32 346	35 065	36 682	35 626	34 385
Joniškio r. sav.	263	289	282	252	258
Pakruojo r. sav.	252	254	248	246	250

3 lent. Gimstamumas.

Šaltinis : Lietuvos statistikos departamentas

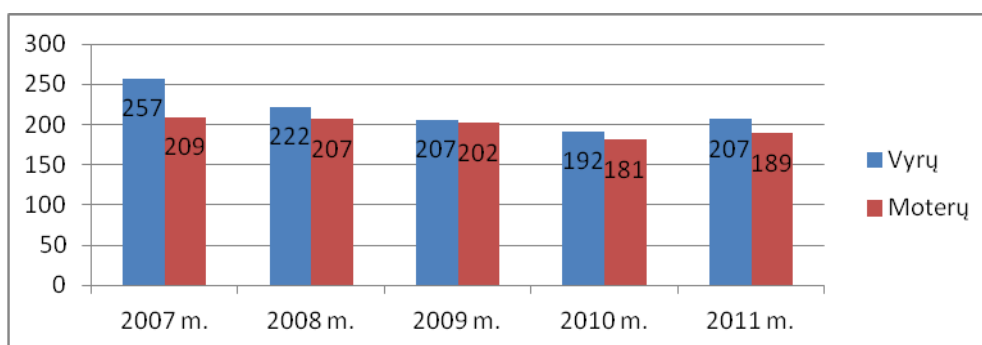
Natūrali gyventojų kaita	2007 m.	2008 m.	2009 m.	2010 m.	2011 m.
Lietuvos Respublika	-13 278	-8 767	-5 350	-6 494	-6 652
Joniškio r. sav.	-202	-144	-124	-171	-171
Pakruojo r. sav.	-214	-175	-161	-127	-146

4 lent. Natūrali gyventojų kaita.

Šaltinis : Lietuvos statistikos departamentas

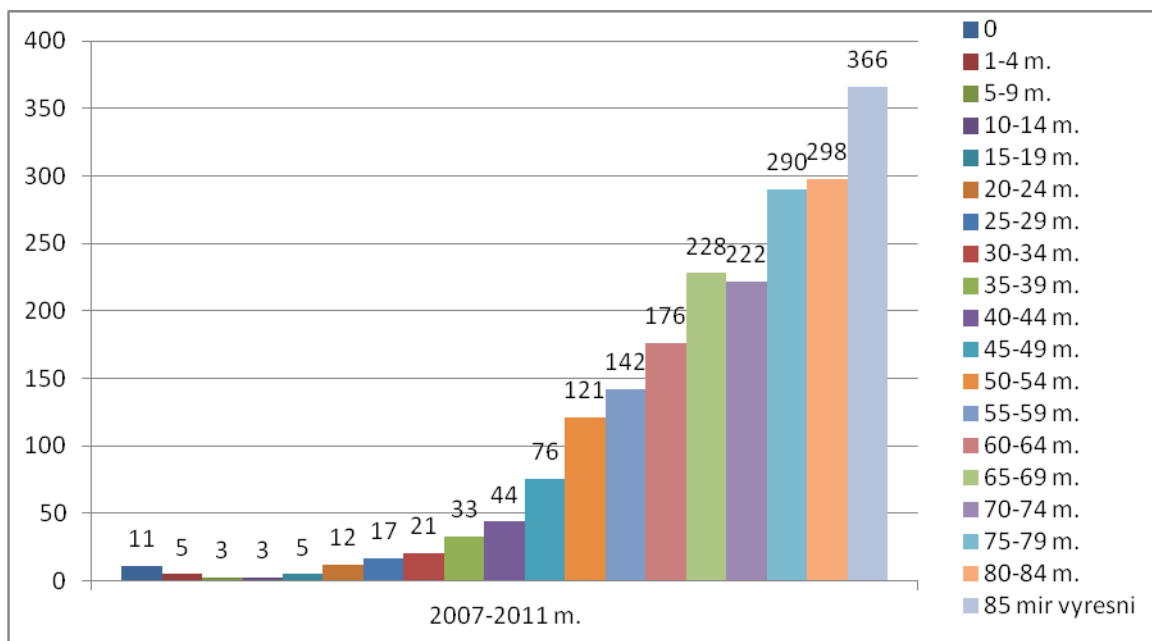
2.3. Mirtingumas

Pakruojo rajono gyventojų mirtingumas 2011 m. išaugo lyginant su praėjusiais trejais metais, tačiau sumažėjo 70 mirčių atvejais lyginant su 2007 m. Kaip ir visoje Lietuvoje, rajone, didesnis skaičius vyrų mirčių lyginant su moterų. Mirtingumas išauga nuo 45 m. amžiaus ir toliau sparčiai didėja, nuo 2007 m. iki 2011 m. (3 pav., 4 pav.).



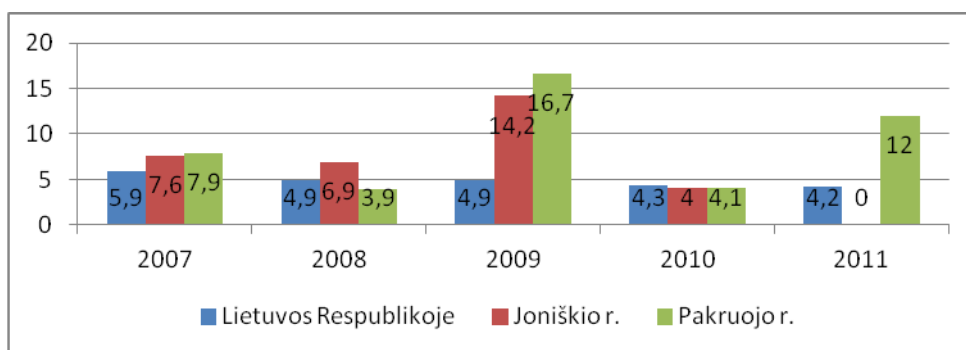
3 pav. Mirtingumas pagal lytį.

Šaltinis : Lietuvos statistikos departamentas



4 pav. Mirtingumas amžiaus grupės.
Šaltinis : Lietuvos statistikos departamentas

2009 metais Lietuvoje gimė 34 385 naujagimiai, iš jų 144 mirė, ir tai sudarė 4,2/1000 gimusiųjų. Pakruojo rajone 2011 m. kūdikių mirtingumas siekė 12/1000 gimusiųjų, tai gana aukštas rodiklis palyginus su Lietuvos kūdikių mirtingumu. Lyginant 2011 m. su ankstesniais metais, matome, kad didžiausias mirtingumas buvo 2009 m. (5 pav.).



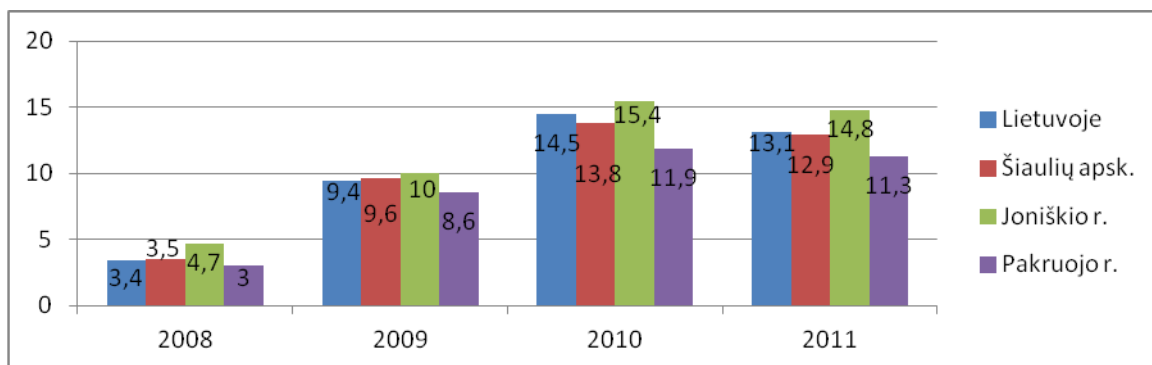
5 pav. Kūdikių mirtingumas
Šaltinis : Lietuvos statistikos departamentas

3. SOCIOEKONOMINĖ SITUACIJA

3.1. Gyventojų užimtumas

Šiaulių teritorinės darbo biržos duomenimis, 2011 m. buvo įregistruoti 1601 bedarbiai, iš jų 785 moterų ir 816 vyrų. Registruotų bedarbių ir darbingo amžiaus gyventojų santykis sudarė 11,3 proc., lyginant su ankstesniais metais jis palaipsniui didėja (6 pav.).

Rajone 2011 m. buvo užregistruota 190 darbo neturinčių jaunų žmonių iki 25 metų amžiaus ir 1411 asmenys, vyresni kaip 25 metų. Vidutinis metinis jaunimo iki 25 m. nedarbo lygis sudarė 6,4 proc. Vidutinis metinis bedarbių skaičius, registruotų darbo biržoje, pagal gyvenamąją vietą: kaimo – 1216 ir miesto – 385.

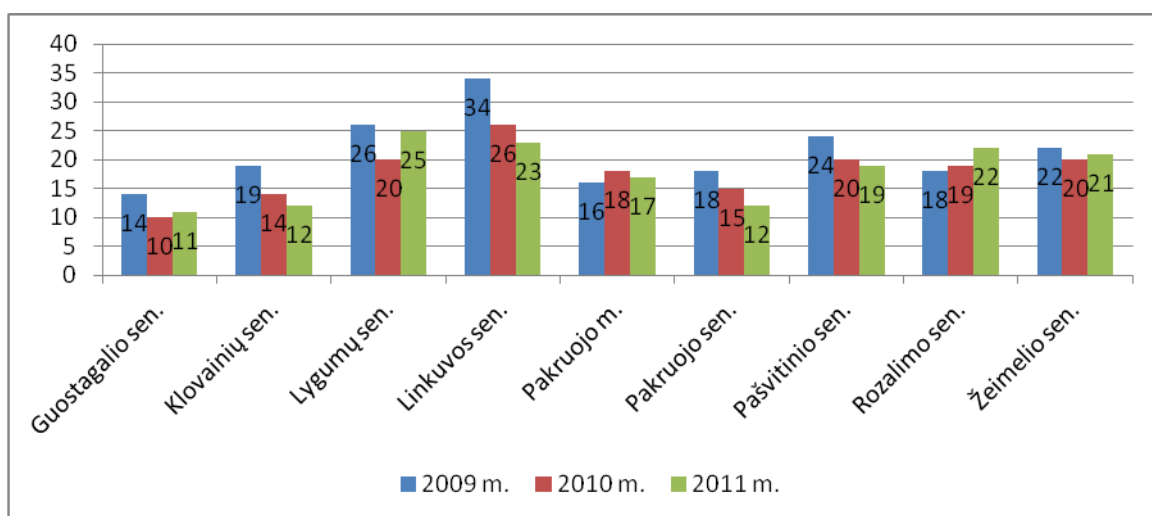


6 pav. Registruotų bedarbių skaičius.
Šaltinis: Lietuvos darbo birža

3.2. Namų ūkio gyvenimo lygis ir skurdas

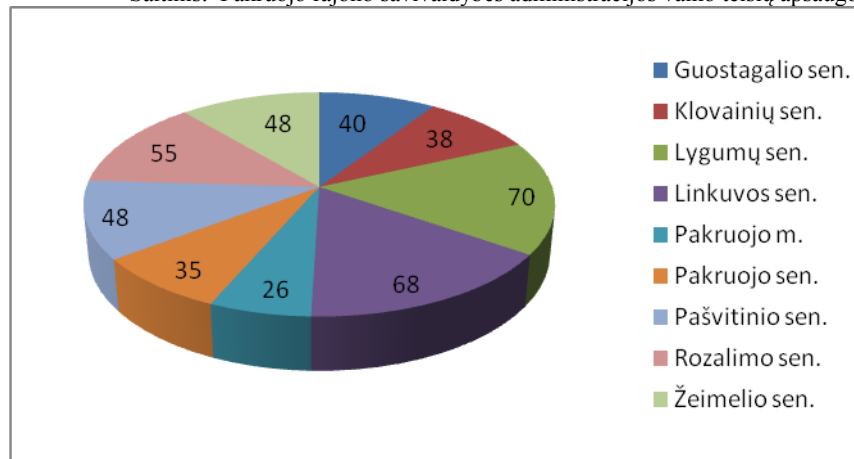
2011 metų pradžioje Pakruojo rajone gyvenančių 162 socialinės rizikos šeimų skaičius išlieka nepakitęs nuo 2010 m., tačiau gerokai sumažėjęs lyginant su 2009 m. (191). 2011 m. Lygumų seniūnijoje gyveno 25 socialinės rizikos šeimos, tai didžiausias socialinės rizikos šeimų skaičius lyginant su visomis seniūnijomis, mažiausiai šių šeimų gyveno Guostagalio seniūnijoje.

Socialinės rizikos šeimose augančių vaikų skaičius 2011 m. padidėjo lyginant su 2010 m. (2011 m. - 428, 2010 m. – 422)(7 pav., 8 pav.).



7 pav. Socialinės rizikos šeimų skaičius Pakruojo rajono seniūnijose 2009-2011 metais

Šaltinis: Pakruojo rajono savivaldybės administracijos vaiko teisių apsaugos skyrius



8 pav. Socialinės rizikos šeimose augančių vaikų skaičius 2011m.

Šaltinis: Pakruojo rajono savivaldybės administracijos vaiko teisių apsaugos skyrius

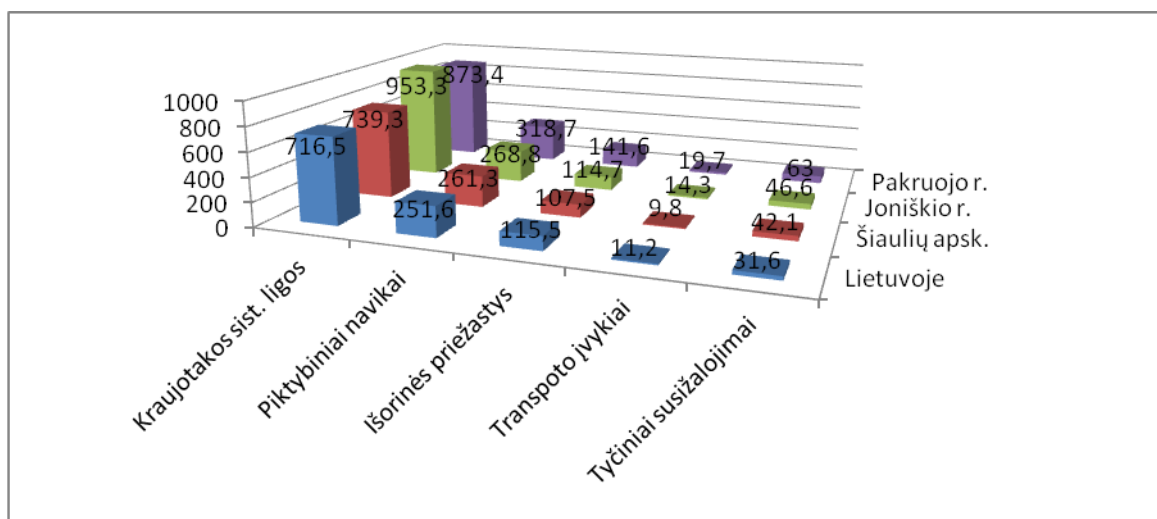
3.3. Gyventojų išsilavinimas

Pakruojo rajono savivaldybės administracijos duomenimis rajone ikimokyklinio ugdymo įstaigas lankė 555 vaikai, bendro lavinimo mokyklas 3292 mokiniai.

4. GYVENTOJŲ SVEIKATOS BŪKLĖ

4.1. Mirtingumas

Daugiausia mirties atvejų 2011 m. įvyko dėl kraujotakos sistemos ligų tiek Lietuvoje, tiek ir kituose miestuose ši liga nusineša daugiausiai gyvybių. Didžiausias mirtingumas dėl kraujotakos sistemos ligų tenkantis 100 tūkst. gyventojų yra Joniškio rajone. Mirtingumas tenkantis 100 tūkst. gyventojų dėl piktybinių navikų, išorinių priežasčių, transporto įvykių, bei tyčinių susižalojimų didžiausias yra Pakruojo rajone (9 pav., 5 lent.).



9 pav. Mirtingumo priežastys 100 000 gyventojų 2011 m.

Šaltinis : Higienos instituto sveikatos informacijos centras

Mirtingumo priežastys abs. skaičiais	Lietuvoje	Šiaulių apsk.	Joniškio r.	Pakruojo r.
Kraujotakos ligos	23086	2408	266	222
Piktybiniai navikai	8106	851	75	81
Išorinės priežastys	3720	350	32	36
Transporto įvykiuose	362	32	4	5
Tyčiniai susižalojimai (savižudybės)	1018	137	13	16

5 lent. Mirtingumo priežastys absoliučiais skaičiais 2011 m.
Šaltinis : Higienos instituto sveikatos informacijos centras

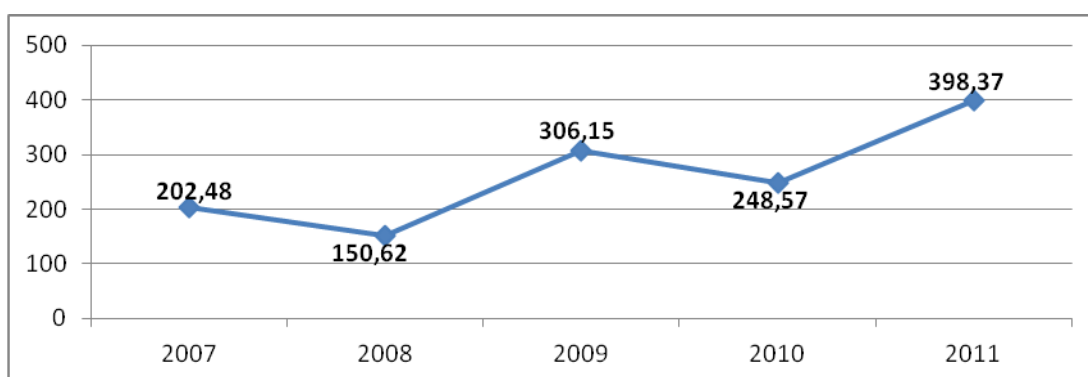
4.2. Sergamumas

Sergamumas infekcinėmis ir parazitinėmis ligomis

Užkrečiamų ligų ir AIDS centro duomenimis Pakruojo rajone 2011 m. sergamumas infekcinėmis ir parazitinėmis ligomis buvo 13567,1 šimtui tūkstančių gyventojų. Sergamumo ŽIV infekcija 2011 m. siekė 3,9 atvejus 100 tūkst. gyventojų, tai 1,3 atvejais mažiau palyginus su Lietuvos gyventojų sergamumu. Lietuvoje sergamumas ŽIV infekcija 2011 m. siekė 5,2 atvejus 100 tūkst. gyventojų, 2010 m. – 4,7.

Sergamumas piktybiniais navikais

Vilniaus universiteto Onkologijos instituto duomenimis, sergamumas piktybiniais navikais Pakruojo rajono savivaldybėje 2011 m. siekė 398,37 šimtui tūkstančių gyventojų, tai gerokai daugiau, nei paskutiniaisiais metais. 2011 m. rajone buvo diagnozuoti 95 piktybiniai navikai, iš kurių 8 plaučių, 8 krūties, 9 priešinės liaukos ir 2 odos piktybiniai navikai (10 pav.).

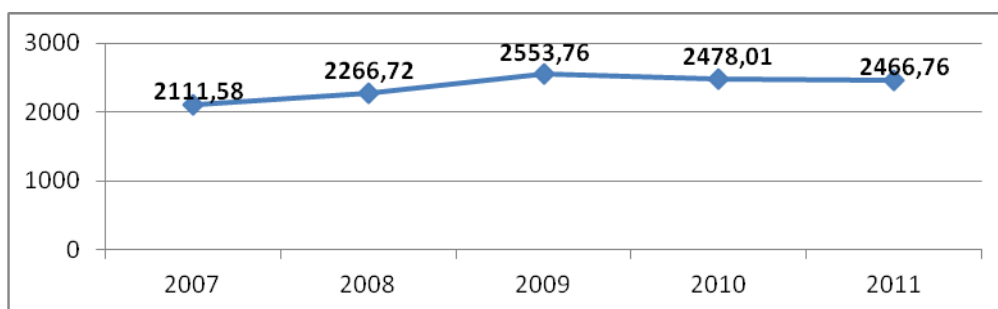


10 pav. Sergamumo piktybiniais navikais 100 000 gyv. pokyčiai 2007-2011 m.
Šaltinis: Vilniaus universiteto Onkologijos institutas

Psichikos ir elgesio sutrikimai

Pakruojo rajone 2011 m. psichikos ir elgesio sutrikimai nustatyti 971 gyventojams, iš jų vartojant alkoholį – 504, bei vartojant kitas psichoaktyvias medžiagas - 3. Lietuvos sveikatos centro

duomenimis, sergamumas psichikos ir elgesio sutrikimais Pakruojo rajono savivaldybėje 2011 m. siekė 2466,76 šimtui tūkstančių gyventojų, tai šiek tiek mažiau nei ankstesniais metais (11 pav.).



11 pav. Psichikos ir elgesio sutrikimai 100 000 gyv. 2007-2011 m.
Šaltinis: Lietuvos sveikatos rodyklių sistema

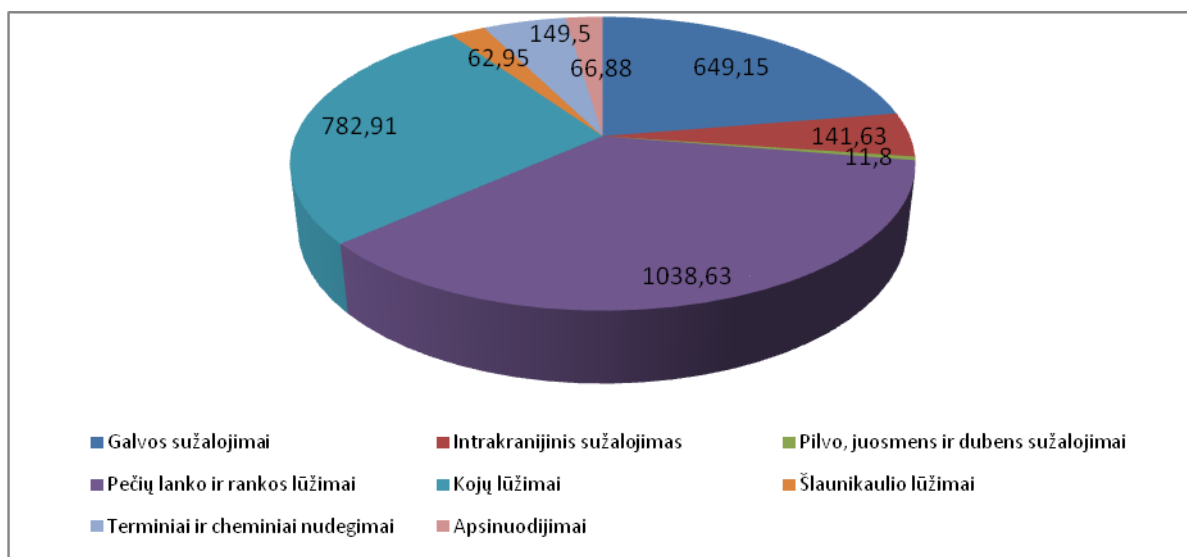
Traumos, apsinuodijimai ir kiti išorinių priežasčių padariniai

Pakruojo rajono savivaldybėje 2011 m. traumos, apsinuodijimai ir kiti išorinių priežasčių padariniai siekė 7372,73 šimtui tūkstančių gyventojų, lyginant su ankstesniais metais šis rodiklis didėja (2009 m. – 7280,47; 2010 m. – 7112,81).

Iš stebėtų duomenų daugiausia patiriama pečių lanko ir rankos lūžimai, mažiausiai - pilvo, juosmens ir dubens sužalojimų (12 pav.).

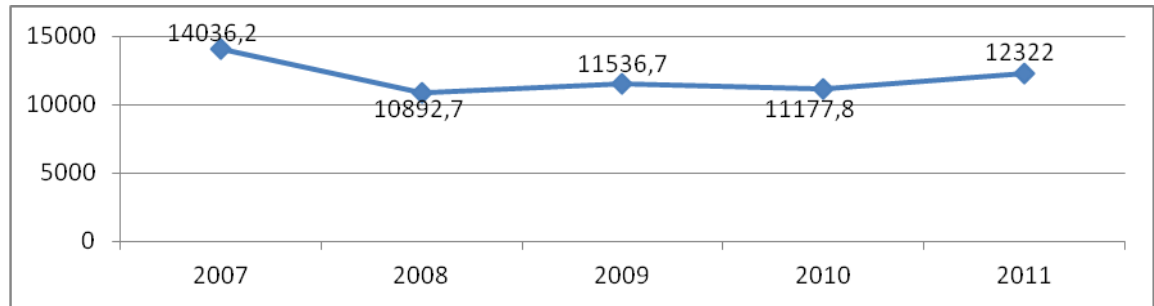
Sergamumas ūminėmis viršutinių kvėpavimo takų infekcijomis ir gripas akivaizdžiai pirmauja lyginant su kitais susirgimais, sekančiai eina sergamumas virškinimo sistemos ligomis, bei sergamumas artropatijomis.

Sergamumas ūminėmis viršutinių kvėpavimo takų infekcijomis ir gripu per paskutinius penkerius metus yra svyruojantis, aukščiausias sergamumas buvo 2007 m. (13; 14 pav.).

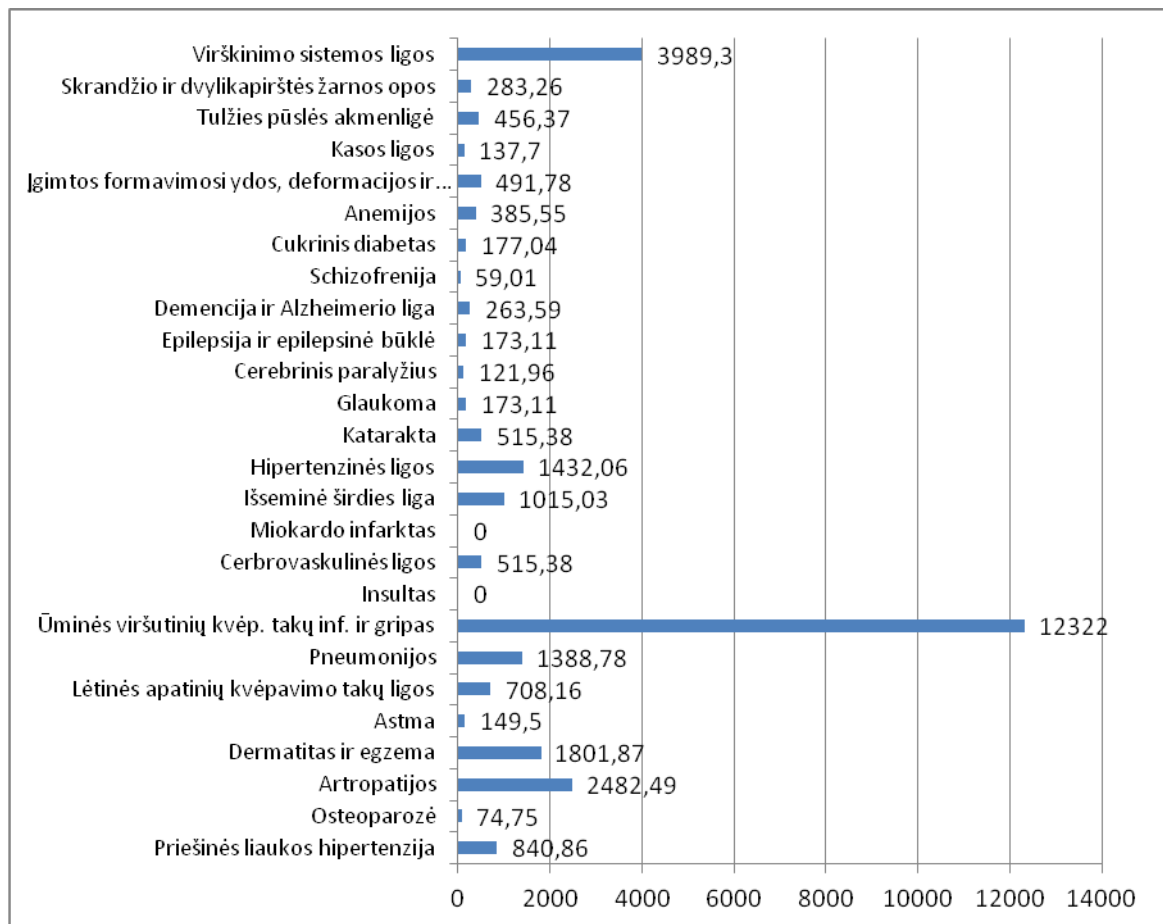


12 pav. Sergamumas traumomis, apsinuodijimais ir kitais išoriniais priežasčių padariniais 100 000 gyv.

Šaltinis : Higienos instituto sveikatos informacijos centras



13 pav. Sergamumas ūminėmis viršutinių kvėpavimo takų infekcijomis ir gripu 2007 – 2011m. 100000 gyv.
Šaltinis : Higienos instituto sveikatos informacijos centras

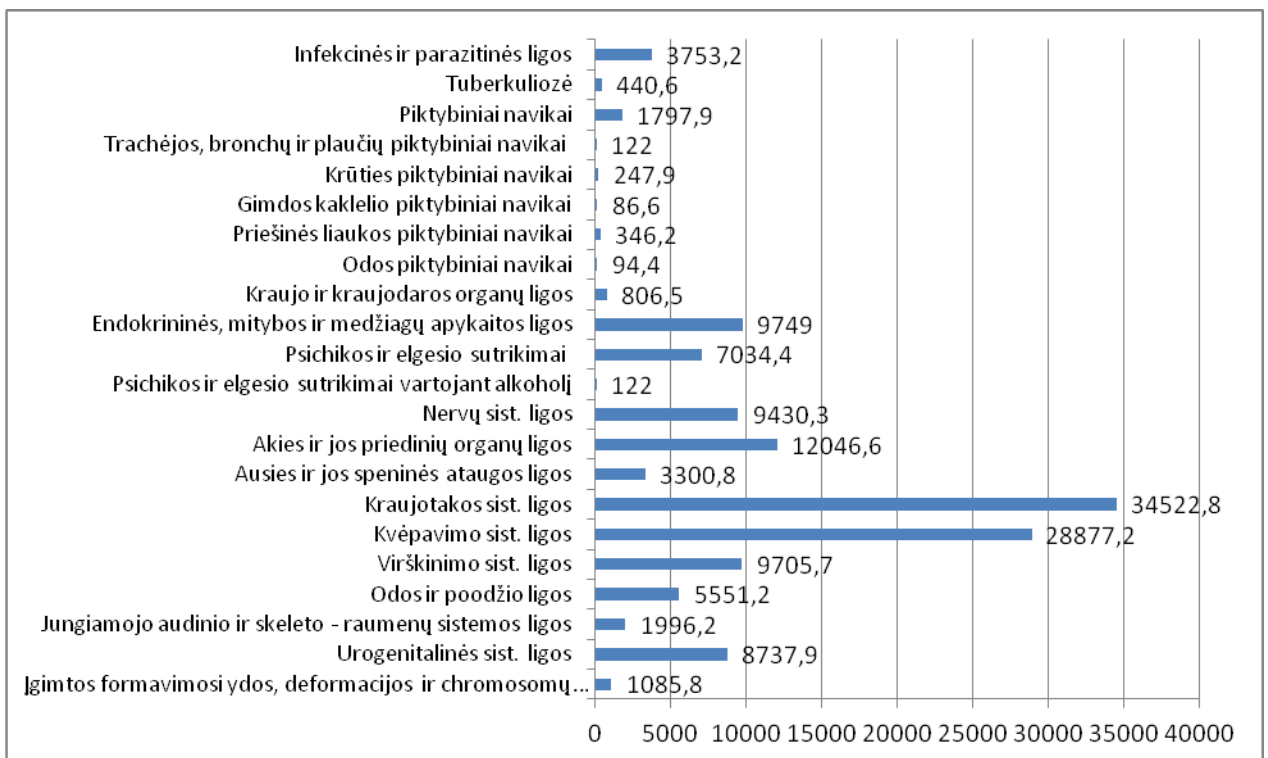


14 pav. Sergamumas Pakruojo rajone 2011m. tenkantis 100 000 gyv.
Šaltinis : Higienos instituto sveikatos informacijos centras

4.3. Ligotumas

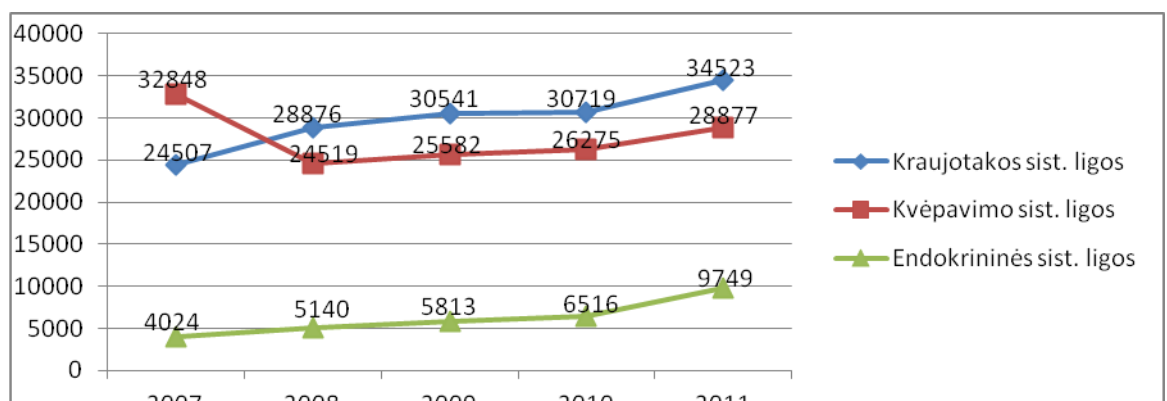
2011 m. Higienos instituto Sveikatos informacijos centro duomenimis rajone daugiausiai užregistruota buvo kraujotakos sistemos ligų, šiek tiek mažiau kvėpavimo sistemos ligų, bei endokrininių, mitybos ir medžiagų apykaitos ligų. Šių ligų skaičius pirmauja lyginant su kitomis ligomis.

Pastaraisiais metais kraujotakos sistemos ligų skaičius sparčiai auga. Taip pat neatsilieka ir kvėpavimo sistemos ligų skaičius, kuris nuo 2008 m. pastoviai didėja. Endokrininės sistemos ligų atvejų užregistruota 2011 m. per pus daugiau, nei 2007 m. (15; 16 pav.).



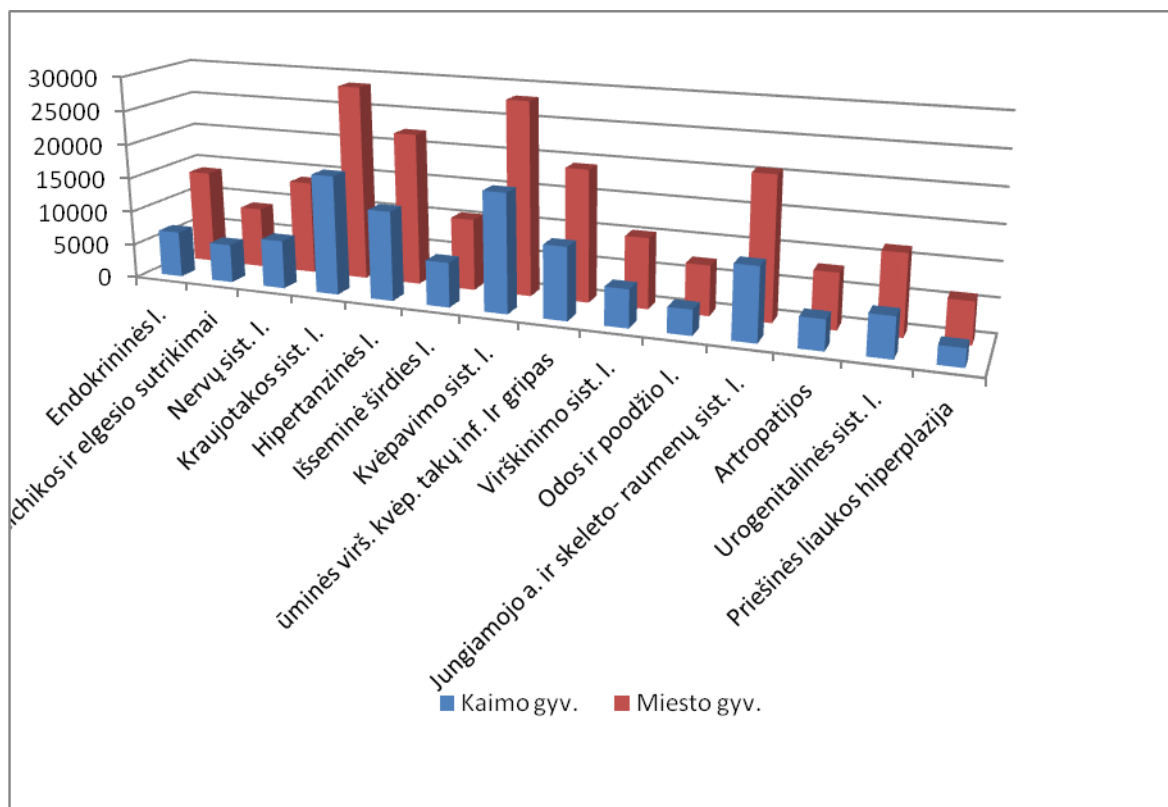
15. Ligotumas 2011m. Pakruojo rajone.

Šaltinis : Higienos instituto sveikatos informacijos centras

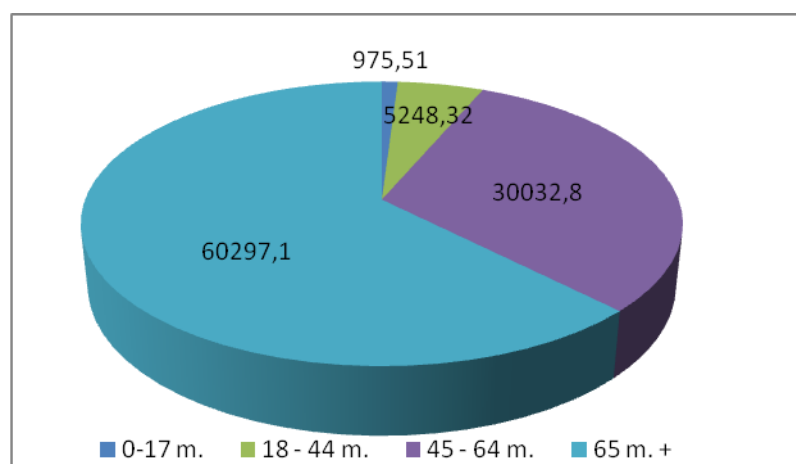


16 pav. Ligotumas kraujotakos, kvėpavimo ir endokrininės sistemos ligomis 2007 – 2011 m. 100 tūkst. gyv.
Šaltinis : Higienos instituto sveikatos informacijos centras

Pakruojo rajone ligotumas akivaizdžiai skiriasi miesto gyventojų lyginant su kaimo gyventojais. Kaimo gyventojai Higienos instituto sveikatos informacijos centro duomenimis keliskart sveikesni lyginant su miesto gyventojais. Didžiausias ligotumas yra kraujotakos, kvėpavimo sistemos ligų, bei hipertenzinių ligų. Kraujotakos sistemų ligomis daugiausia serga 65 ir vyresnio amžiaus žmonės, tačiau šios ligos atvejų nemažai ir vaikų iki 17 m. tarpe. (17; 18 pav.).



17 pav. ligotumas pagal gyvenamąją vietą (skaičius 100 000 gyv.).
Šaltinis : Higienos instituto sveikatos informacijos centras



18 pav. ligotumas pagal amžių (skaičius 100 000 gyv.).
Šaltinis : Higienos instituto sveikatos informacijos centras

4.4. vaikų sergamumas

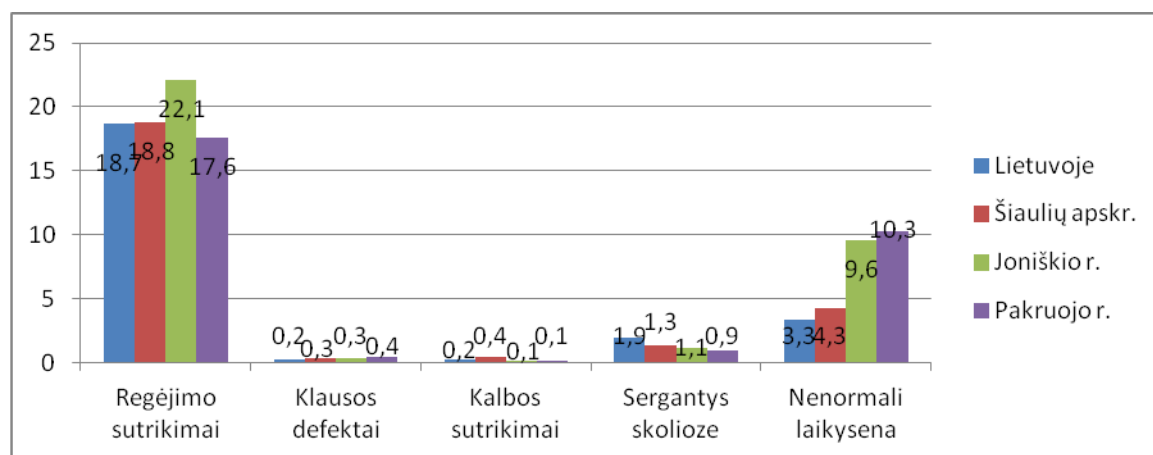
Higienos instituto sveikatos informacijos centro duomenimis, Pakruojo rajono ambulatorinėse sveikatos priežiūros įstaigose 2011 m. užregistruoti 4184 apsilankę vaikai, tai šiek tiek mažiau, nei ankstesniais metais (2010 m. - 4440). Daugiausiai iš apsilankusiųjų vaikų buvo 7-14 m. amžiaus, net 50,2 proc. iš visų apsilankusiųjų vaikų.

Daugiausiai tiek Lietuvoje, tiek ir rajone buvo užregistruota vaikų ambulatorinėse sveikatos priežiūros įstaigose su regos sutrikimais, bei nenormalią laikyseną turintys vaikai. Lyginant su praėjusiais metais šių sutrikimų skaičius didėja (2010 m. regos sutrikimai – 14,6 proc., nenormali laikysena – 6,9 proc.).

Vaikų akių ligų skaičius didėja visoje Lietuvoje. Joniškio rajone šių sutrikimų yra daugiausiai, lyginant su Lietuvos vidurkiu ir Pakruojo rajonu.

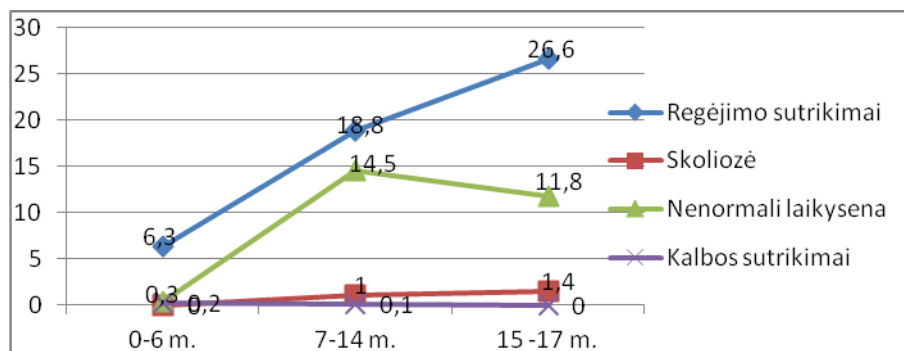
Pakruojo ir Joniškio rajonas išsiskiria iš Lietuvos nenormalios laikysenos skaičiumi. Abejuose rajonuose šių sutrikimų yra akivaizdžiai daugiau.

Daugiausiai su regos sutrikimais yra 15-17 m. vaikų, netaisyklingos laikysenos 7-14 m., skoliozę sergančių vaikų 15-17 m. amžiaus, bei su kalbos sutrikimais didžiausias vaikų skaičius yra 0 – 6 m. amžiaus tarpe. Deformuojančios dorsopatijos nustatytos 0,6 proc. nuo visų apsilankusiųjų vaikų, tai palyginti perpus mažiau nuo praėjusiųjų metų (2010 m. 1,2 proc.) (19; 20 pav.).



19 pav. Vaikų sergamumas, užregistruotas ambulatorinėse sveikatos priežiūros įstaigose (dalis (%) nuo apsilankusiųjų).

Šaltinis : Higienos instituto sveikatos informacijos centras



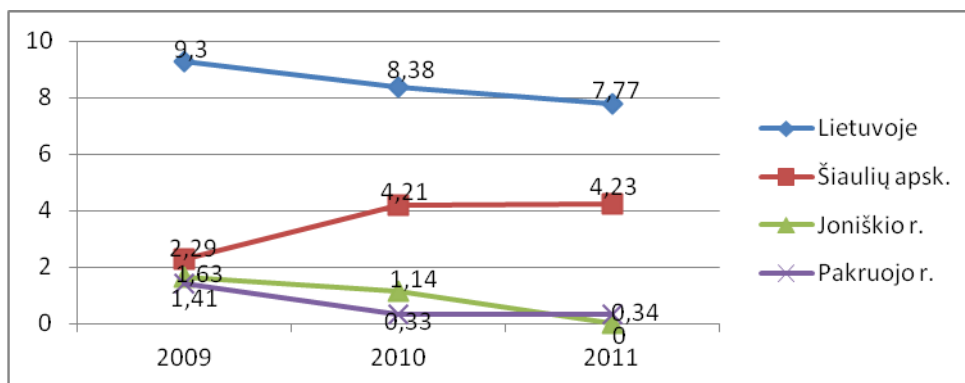
20 pav. Vaikų sergamumas pagal amžiaus grupes (dalis (%) nuo apsilankiusiųjų).
Šaltinis : Higienos instituto sveikatos informacijos centras

4.5. Abortai

Abortų skaičius Lietuvoje pagal medicines indikacijas ir pagal moters norą sumažėjo 784 atvejais lyginant su 2010 m. Dirbtinių abortų skaičius 1000-čiui vaisingo amžiaus moterų rajone gana mažas lyginant su Lietuvos abortų skaičiumi. Pakruojo r. abortų skaičius pagal medicines indikacijas ir moters norą per paskutinius 3 metus per pus mažesnis lyginant su Joniškio r. 2011 m. rajone buvo padaryti 47 abortai, iš jų pagal moters norą – 1, pagal medicines indikacijas – 1, savaiminiai persileidimai – 37 ir negimdiniai nėštumai – 8 (6 lent., 21 pav.).

Dirbiniai abortai	2009 m.	2010 m.	2011 m.
Lietuvoje	8024	6989	6205
Šiaulių apskr..	201	352	334
Joniškio r.	12	8	0
Pakruojo r.	9	2	2

6 lent. Abortai pagal medicines indikacijas ir moters norą.
Šaltinis : Higienos instituto sveikatos informacijos centras



21 pav. Abortų skaičius 1000 – čiui vaisingo amžiaus moterų.
Šaltinis : Higienos instituto sveikatos informacijos centras

4.6. Profesinės ligos

Profesinė liga – ūmus ar lėtinis darbuotojo sveikatos sutrikimas, kurį sukėlė vienas ar daugiau kenksmingų ir (ar) pavojingų darbo aplinkos veiksnių. Saugios ir sveikos darbo sąlygos yra svarbus faktorius socialiniam-ekonominiam vystymuisi.

Lietuvoje 2007 – 2011 m. laikotarpiu profesinis sergamumas mažėjo (73,2 – 29,3 atvejai 100 tūkst. gyv.). Higienos instituto Sveikatos informacijos centro duomenimis 2011 m. Pakruojo r. užregistruota 9 profesinių ligų atvejai. Sergamumas profesinėmis ligomis 100 tūkst. gyv. rajone išaugo 10,9 proc. lyginant su 2010 m., be to 2011 m. jis didžiausias lyginant su Lietuvos gyventojų sergamumu profesinėmis ligomis.

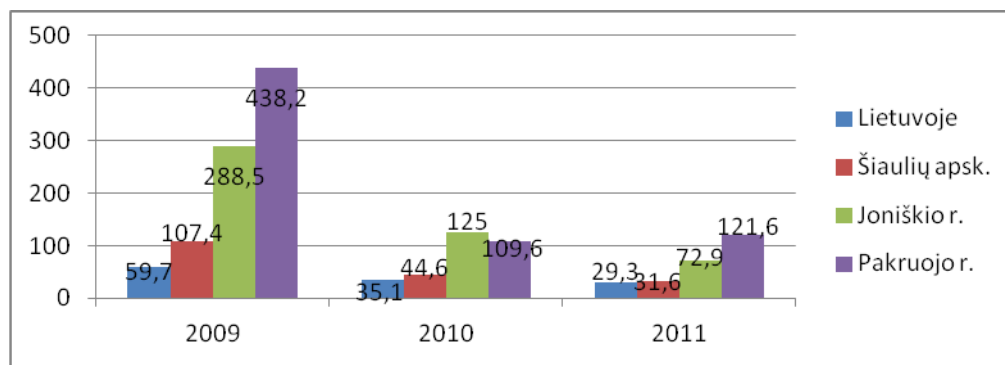
Profesinių ligų atvejų skaičius rajone pagal TLK – 10 – AM :

G (Nervų sistemos ligos) – 1, tai sudaro 13,5 atvejų 100 tūkst. gyv.;

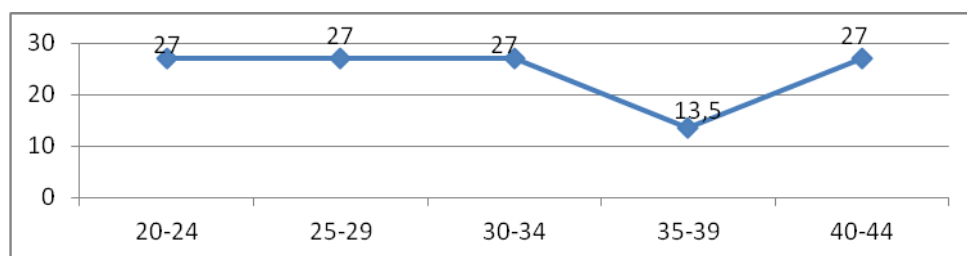
H (Ausies ligos) - 5, tai sudaro 67,6 atvejus 100 tūkst. gyv.;

M (Jungiamojo a. ir skeleto-raumenų sist. ligos) -3, tai sudaro 40,5 atvejus 100 tūkst. gyv.

Sergamumas profesinėmis ligomis 100 tūkst. gyv. dėl fizinių veiksnių - 108,1, bei biomechaninių veiksnių – 13,5 . Sergamumas profesinėmis ligomis pagal ekonominės veiklos rūšį 100 tūkst. gyv. rajone 2011 m. : A (žemės ūkis, miškininkystė ir žuvininkystė) – 27; B ir C (pramonė) – 54,1 ir 13,5; H (paslaugos) – 27. Sergamumas profesinėmis ligomis rajone nustatytas 9 įrenginių ir mašinų operatoriams ir surinkėjams, tai sudaro 121,6 šimtui tūkst. gyventojų. Darbo stažas profesinių ligų skaičiui reikšmingos įtakos neturi.(22; 23 pav.).



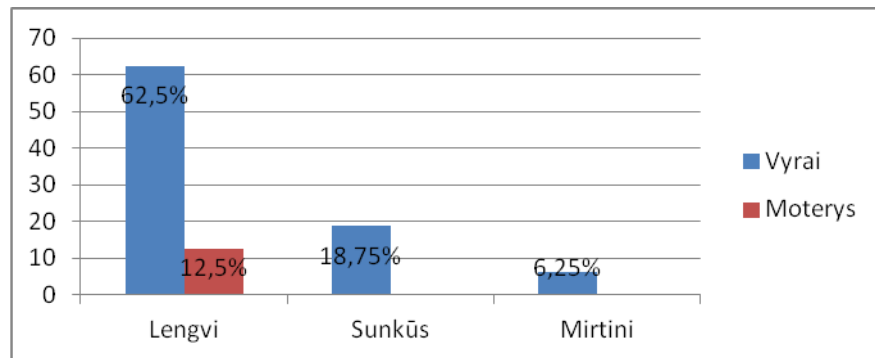
22 pav. Sergamumas profesinėmis ligomis 100 000 gyv.
Šaltinis: : Higienos instituto sveikatos informacijos centras



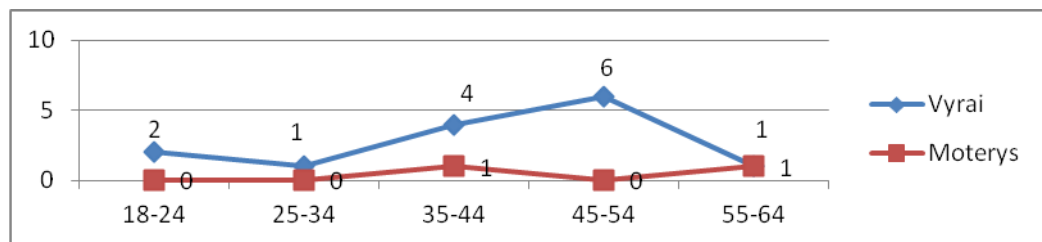
23 pav. Sergamumas profesinėmis ligomis pagal darbo stažą 100 000 gyv.
Šaltinis: : Higienos instituto sveikatos informacijos centras

4.7. Nelaimingi atsitikimai darbe

Pakruojo rajone 2011 m. darbe įvyko 16 nelaimingų atsitikimų, iš jų 14 vyrams ir 2 moterims. Didžioji dalis nukentėjusiųjų patyrė lengvus sužalojimus. Jaunų asmenų nelaimingų atsitikimų darbe palyginti mažas, žymiai daugiau nelaimingų atsitikimų įvyksta vyresnio amžiaus žmonėms (24; 25 pav.).



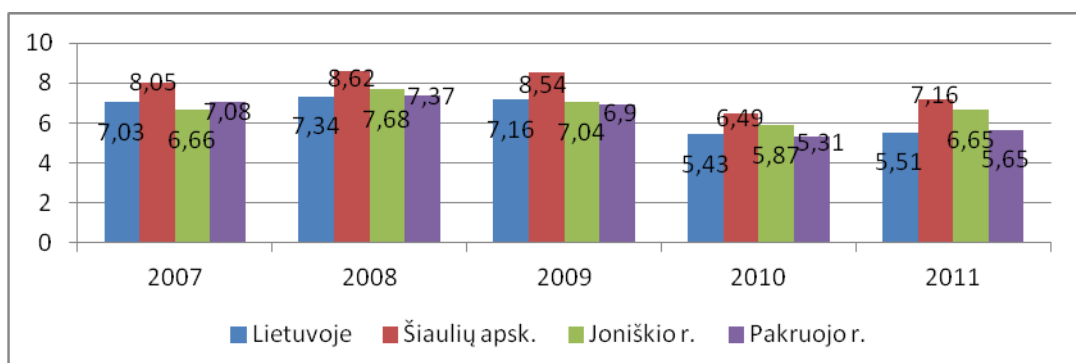
24 pav. Nelaimingi atsitikimai darbe pagal sunkumo lygį.
Šaltinis: VDI Šiaulių skyrius



25 pav. Nelaimingų atsitikimų darbe skaičius pagal amžių.
Šaltinis: VDI Šiaulių skyrius

4.8. Laikinas nedarbingumas

Apmokėtų laikino nedarbingumo dienų skaičius 1-am apdraustajam Lietuvoje nežymiai padidėjo, lyginant su 2010 m. Pakruojo rajone apmokėtų laikino nedarbingumo dienų skaičius 1-am apdraustajam didesnis lyginant su Lietuvos, tačiau mažesnis už Joniškio r. ir Šiaulių apsk. (26 pav.).

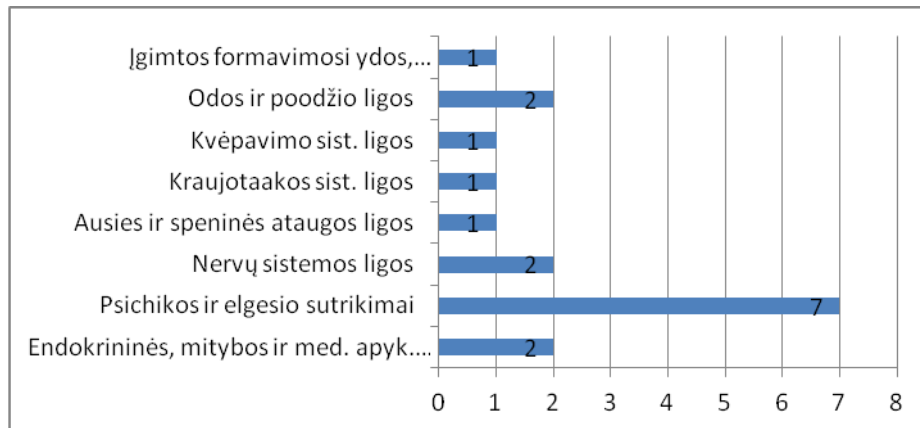


26 pav. Apmokėtų laikino nedarbingumo dienų skaičius 1-am apdraustajam 2011 m.
Šaltinis: Higienos instituto Sveikatos informacijos centras

4.9. Neįgalumas

Vaikų neįgalumas (0- 17 m.)

Neįgalumo ir darbingumo nustatymo tarnybos duomenimis 2011 m. rajone buvo nustatytas neįgalumas 17 vaikų, iš jų : 10 (0 – 4 m.), 4 (10 - 14 m.) ir 3 (15-17 m.) amžiaus grupėse. Sunkus neįgalumo lygis nustatytas 2 vaikams, vidutinis – 5 ir lengvas – 10 vaikų. Didžiausias neįgalumo skaičius nustatytas vaikams dėl psichikos ir elgesio sutrikimų (27 pav.).

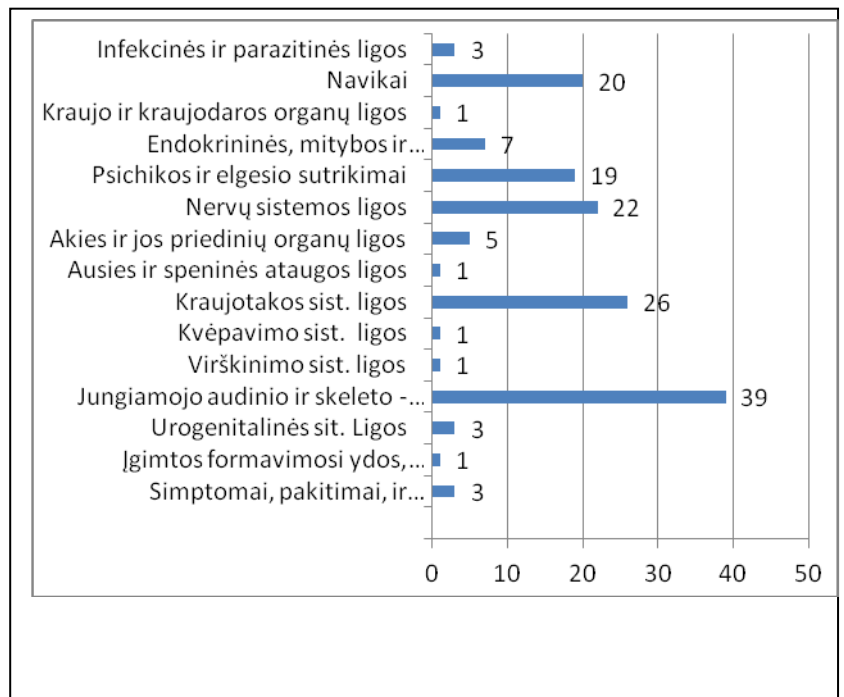


27 pav. Vaikų neįgalumas pagal amžių (0-17m.).

Šaltinis: Neįgalumo ir darbingumo nustatymo tarpie Socialinės apsaugos ir darbo ministerijos

Darbingo amžiaus asmenų neįgalumas

Darbingo amžiaus asmenų nuo 18 m. iki pensinio amžiaus, kuriems pirmą kartą nustatytas 0-55 proc. darbingumo lygis 2011 m. buvo 169. Daugiausiai neįgalumo nustatyta dėl jungiamojo audinio ir skeleto – raumenų sistemos ligų, taip pat nemažai dėl kraujotakos sistemos ligų. Neįgalumas dėl traumų, apsinuodijimų ir kt. išorinių priežasčių padarinių nustatytas 16 asmenų. Dėl sveikatos būklę veikiančių faktorių ir kontaktų su sveikatos tarnyba neįgalumas nustatytas vienam asmeniui (28 pav.).



28 pav. Darbingo amžiaus asmenų skaičius, kuriems pirmą kartą nustatytas

0-55 proc. darbingumo lygis dėl ligos.

Šaltinis : : Neįgalumo ir darbingumo nustatymo tarnyba

4.10. Traumų ir mirčių struktūra dėl transporto įvykių

Šiaulių apskrities vyriausiojo policijos komisariato Pakruojo rajono policijos komisariato duomenimis 2011 m. eismo įvykiuose žuvo 5, sužeisti – 32 asmenys iš jų sužeisti 8 vaikai. Eismo įvykių padarytų apsvaigusių nuo alkoholio ar narkotikų vairuotojų 2011 m. buvo 9. Transporto įvykiai padaryti neblaivių vairuotojų, kurių metu sužeisti žmonės buvo 2.

4.11. Ūmios žarnyno užkrečiamos ligos

Šiaulių visuomenės sveikatos centro Pakruojo skyriaus duomenimis gyventojų sergamumas ūmiomis žarnyno užkrečiamomis ligomis ir bakterinėmis maisto toksinėmis infekcijomis 2011 m. buvo 126 atvejų. Vaikų iki šešerių metų amžiaus sergamumas ūmiomis žarnyno užkrečiamomis ligomis buvo 77 atvejai.

5. APLINKA

5.1. Vandens kokybė

Pakruojo rajono savivaldybės administracijos duomenimis 2011 m. rajone buvo 5 proc. stebimų ir nuolat kontroliuojamų maudyklų. Mėginių paimtų iš maudyklų viršijančių maudymosi sezonu galiojančias mikrobiologinių parametrų normas nebuvo.

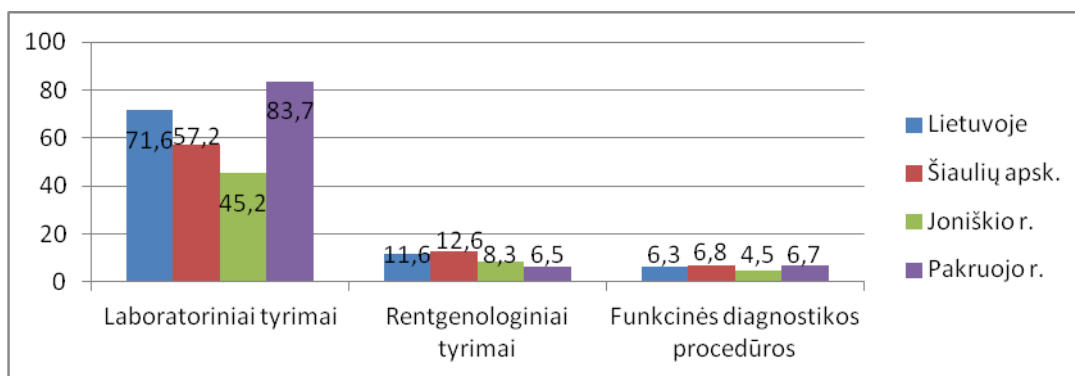
UAB „Pakruojo vandentiekis“ duomenimis geriamojo vandens paimtų mėginių su žarninių lazdelių, žarninių enterokokų, bei cheminių medžiagų koncentracijas viršijančias nustatytas ribines vertes per tam tikrą laikotarpį nebuvo. Rajono 43 proc. gyventojų nepertraukiamai tiekiamas centralizuotas vanduo, 31 proc. gyventojų nuotekos tvarkomos pagal teisės aktų reikalavimus.

6. SVEIKATOS PRIEŽIŪROS SISTEMOS RAIDA

6.1. Pirminės asmens sveikatos priežiūros įstaigos

2011 m. Lietuvos gyventojai pas gydytojus apsilankė 22119656 kartus, apsilankymų skaičius tenkantis vienam gyventojui yra 6,86. Pakruojo rajone pas gydytojus gyventojai apsilankė 147478 kartų ir tai sudarė 5,80 apsilankymų 1 – am gyventojui. Pas Pirminės paslaugas teikiančius gydytojus apsilankė 107.1 kartų, šie apsilankymai sudaro 4,2 apsilankymus 1-am gyventojui. Apsilankymų pas gydytojus specialistus buvo 19,1 tūkst., tai sudaro 0,8 apsilankymų vienam gyventojui. Apsilankymų skaičius pas odontologus 2011 m. – 18715, palyginti su praėjusiais metais gerokai išaugo (2010-15602), tai sudarė 0,74 apsilankymų vienam gyventojui.

Rajone ambulatorinių ligonių ištyrimo 100 apsilankusiųjų tenka 83,7 laboratoriniai, 6,5 rentgenologiniai tyrimai, bei 6,7 funkcinės diagnostikos procedūros. Lyginant su Lietuvoje atliekamais laboratoriniais tyrimais šis skaičius gana aukštas, šių tyrimų skaičius akivaizdžiai pirmauja lyginant su Joniškio r. Funkcinės diagnostikos procedūrų skaičius 100 apsilankymų yra labai panašus visoje Lietuvoje. Dažniausiai yra atliekami laboratoriniai tyrimai (29 pav.).



29 pav. Ambulatorinių ligonių ištyrimo apimtis 100 apsilankymų.
Šaltinis: Higienos instituto sveikatos informacijos centras

6.2. Žmogiškieji ištekliai

Nors Lietuvoje aktyvių gydytojų skaičius didėja, tačiau Pakruojo r. sumažėjo vienu gydytoju. Lietuvoje aktyvių gydytojų skaičius tenkantis 10 tūkst. gyventojų yra 40,7, tačiau rajone jis ganėtinai mažas 12,0. Rajone aktyvių slaugytojų skaičius taip pat sumažėjo (2010 m. – 133, 2011 m. – 129). Aktyvių slaugytojų skaičius tenkantis 10 tūkst. gyventojų yra 51,4, jis gerokai mažesnis lyginant su Lietuva -72,7. Rajone buvo 8 odontologai, 10 tūkst. gyv. tenka 3,2.

7. SVEIKATOS PRIEŽIŪROS VEIKLA

7.1. Stacionaro veikla

Bendras lovų skaičius stacionaruose 2011 m. Lietuvoje buvo 27175, šis skaičius išaugo lyginant su praėjusiais metais (2010 m. – 26804). Pakruojo ir Joniškio rajonuose bendras lovų skaičius stacionaruose per paskutinius metus nekito, atitinkamai 113 ir 150. Nors Lietuvoje bendras lovų skaičius išaugo, tačiau Šiauliuose jis sumažėjo, 2011 m. - 2143, o ankstesniais metais buvo – 2406.

Pakruojo rajone hospitalizuotų asmenų skaičius (6189) išaugo lyginant su praėjusiais metais (5792). Lovos funkcionavimas dienomis 220,31, lyginant su ankstesniais metais sumažėjo (2010m. - 229,32) . Vidutinė gulėjimo stacionare trukmė 11, 87 dienų, padidėjo lyginant su 2010 m. – 11,42. Lovos apyvarta 18,56, sumažėjo lyginant su ankstesniais metais 20,68.

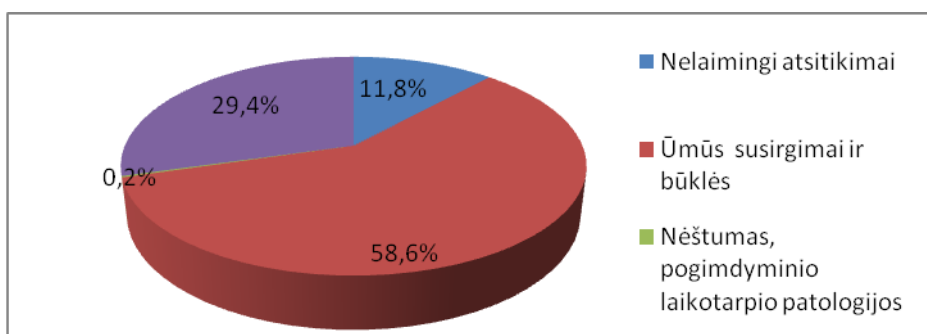
7.2. Greitosios medicinos pagalbos darbo apimtis

Greitosios medicinos pagalbos užimta gydytojų etatų 2011 m. Lietuvoje buvo 175.87, Šiaulių apskrityje 10,50. Joniškio r. ir Pakruojo r. nebuvo. Užimtų slaugytojų etatų Lietuvoje buvo 1381.33, Šiaulių apsk. – 163,00, Joniškio r. - 19,00, Pakruojo r. – 13,50.

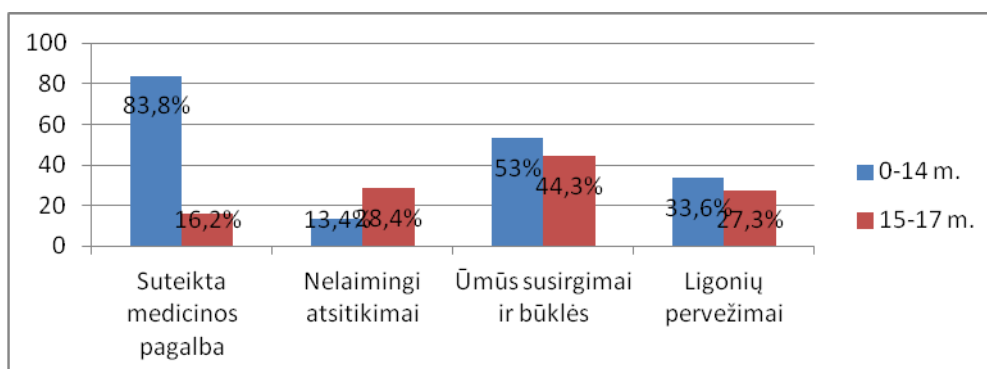
Rajone suteiktos medicinos pagalbos skaičius 2011 m. – 5821, lyginant su praėjusiais metais, jis gerokai išaugo (2010 m. - 5106). Suteiktos medicinos pagalbos skaičius tenkantis 1000 gyv. - 229,0.

GMP dažniausiai buvo suteikiama dėl ūmių susirgimų ir būklės, gimdyvių ir ligonių pervežimų.

Vaikams suteiktos GMP dalis nuo visos suteiktos pagalbos yra 9,3 proc. GMP žymiai dažniau suteikiama 0-14 m. amžiaus vaikams, lyginant su vyresniais. Vaikams, kaip ir suaugusiems, dažniausiai ir GMP suteikiama dėl ūmių susirgimų ir būklės, rečiau nelaimingų atsitikimų (30, 31 pav.).



30 pav. GMP suteiktos pagalbos priežastys
Šaltinis : Higienos instituto sveikatos informacijos centras



31 pav. Greitosios medicinos pagalba vaikams
Šaltinis : Higienos instituto sveikatos informacijos centras

7.3. Valstybinių profilaktikos programų įgyvendinimas

Šiaulių teritorinės ligonių kasos duomenimis 2011 m. 422 vaikai dalyvavo krūminių dantų dengimo silantinėmis medžiagomis programoje.

Suteiktų informavimo profilaktikos paslaugų - 1,298 dėl gimdos kaklelio piktybinių navikų. Gimdos kaklelio citologinio tepinėlio paėmimo ir rezultatų įvertinimo paslaugų skaičius 2011m.– 672. Informavimo dėl krūties piktybinių navikų profilaktikos ir siuntimo atlikti mamografiją suteiktų paslaugų - 428.

Informavimo paslaugų skaičius – 692, dėl didelės širdies ir kraujagyslių ligų tikimybės, jos įvertinimo, pirminės prevencijos priemonių plano sudarymo ar siuntimo išsamiai įvertinti širdies ir kraujagyslių ligų tikimybę.

Dėl ankstyvos priešinės liaukos vėžio anstyvos diagnostikos ir PSA nustatymo suteiktų informavimo paslaugų skaičius yra 757. Anstyvosios piktybinių navikų diagnostikos paslaugų skaičius yra 10.

8. IŠLAIDOS SVEIKATOS SISTEMAI IR JOS FINANSAVIMAS

Išlaidų Pakruojo rajono miesto gyventojų sveikatos priežiūrai dalis iš bendro Pakruojo rajono savivaldybės biudžeto 2011m. buvo 0,91 proc. Pakruojo rajono savivaldybės biudžeto lėšos, skirtos sveikatinimo projektams - 10 tūkst. litų. Vaikų sveikatos priežiūrai mokyklose skirtos lėšos 107,1 tūkst.

9. IŠVADOS IR REKOMENDACIJOS

- Lietuvos statistikos departamento duomenimis Pakruojo rajone gyventojų skaičius 2011m. pradžioje buvo 23 847, lyginant su 2010 m. sumažėjo 821 gyventojais.
- Demografiškai Pakruojo rajonas, kaip ir visa Lietuva, kasmet senėja. Gyventojų vidaus ir tarptautinė migracija, bei mažas gimstamumas ir didelis mirtingumas lemia gyventojų skaičiaus mažėjimą. 2011m. Pakruojo rajone, kaip ir visoje Lietuvoje, natūrali gyventojų kaita išlieka neigiama.
- Šiaulių teritorinės darbo biržos duomenimis, 2011 m. buvo įregistruoti 1601 bedarbiai, registruotų bedarbių ir darbingo amžiaus gyventojų santykis sudarė 11,3 proc. ir jis kasmet didėja.
- 2011 metų pradžioje Pakruojo rajone gyvenančių 162 socialinės rizikos šeimų skaičius išlieka nepakitęs nuo 2010 m., tačiau augančių vaikų skaičius socialinės rizikos šeimose 2011 m. padidėjo.
- 2011 m. Higienos instituto Sveikatos informacijos centro duomenimis rajone daugiausiai užregistruota buvo kraujotakos sistemos ligų, šiek tiek mažiau kvėpavimo sistemos ligų, bei endokrininių, mitybos ir medžiagų apykaitos ligų.
- Daugiausiai tiek Lietuvoje, tiek ir rajone buvo užregistruota vaikų ambulatorinėse sveikatos priežiūros įstaigose su regos sutrikimais, bei nenormalią laikyseną turintys vaikai. Lyginant su praėjusiais metais šių sutrikimų skaičius didėja.
- Sergamumas profesinėmis ligomis 100 tūkst. gyv. rajone išaugo 10,9 proc. lyginant su 2010 m., be to 2011 m. jis didžiausias lyginant su Lietuvos gyventojų sergamumu profesinėmis ligomis.

Norint stabdyti migraciją reikia didinti užimtumą ir gerinti pragyvenimo lygį, taip skatinsime emigracijos mažinimą ir jau išvažiavusiųjų sugrįžimą į tėvynę. Mažinti socialinės rizikos šeimų skaičių gerinant gyvenimo kokybę jose gyvenantiems vaikams.

Didelį dėmesį skirti mirtingumui ir gimstamumui. Daugiausia mirties atvejų 2011 m. įvyko dėl kraujotakos sistemos ligų tiek Lietuvoje, tiek ir kituose miestuose ši liga nusineša daugiausiai gyvybių, todėl reikia skirti ypatingą dėmesį šių ligų profilaktikai.

Sveikata – žmogaus fizinė, emocinė ir socialinė gerovė, o fizinis aktyvumas – viena iš pagrindinių geros žmogaus sveikatos sąlygų. Kuo mažesnis fizinis aktyvumas, tuo didesnė rizika susirgti.

NAUDOTA LITERATŪRA

1. Gaidelytė R., Madeikytė N. (2012 m.). Lietuvos gyventojų sergamumas apskrityse ir savivaldybėse 2011 m. Higienos instituto Sveikatos informacijos centras. http://www.hi.lt/content/gyv_serg_apskrityse_savival.html
2. Gaidelytė R., Madeikytė N. (2012 m.). Lietuvos gyventojų sveikata ir sveikatos priežiūros įstaigų veikla 2011 m. (galutinis, papildytas leidinys). Higienos instituto Sveikatos informacijos centras. http://www.hi.lt/content/sveik_stat_leid.html
3. Higienos institutas. Lietuvos sveikatos statistika. Ataskaitos. http://sic.hi.lt/spec_info/ivr_ata.php
4. Higienos institutas. Kompiuterinė sveikatos statistikos rodiklių vaizdavimo ir analizės sistema. <http://sic.hi.lt/html/srs.htm>
5. Krišilevičienė D., Anikijenka H.(2012 m.). Sergamumas profesinėmis ligomis Lietuvoje 2011 m. Informacinis leidinys. Higienos instituto Sveikatos informacijos centras.<http://www.hi.lt/images/LeidinisSergamumas%20PL%20Lietuvoje%202011%20m.pdf>
6. Lietuvos darbo birža. http://www.ldb.lt/Informacija/DarboRinka/Puslapiai/statistika_tab.aspx
7. Lietuvos statistikos departamentas. Gyventojai ir socialinė statistika. <http://db1.stat.gov.lt/statbank/default.asp?w=1440>
8. Lietuvos statistikos departamentas . 2011 m. gyventojų surašymo rezultatai (2012 m. katalogas). http://www.stat.gov.lt/lt/catalog/list/?cat_y=1&cat_id=3&id=2131

