



**LINKUVOS KARMELITŲ VIENUOLYNO  
ANSAMBLIO VIENUOLYNO NAMO, ESANČIO  
PAKRUOJO R. SAV., LINKUVOS SEN., LINKUVOS M., VARPO  
G. 13, ATNAUJINIMAS**

*Investicijų projektas*

## TURINYS

SANTRAUKA.....	4
1. PASLAUGOS KONTEKSTAS .....	5
1.1. Paslaugos pasiūla ir paklausa .....	5
1.2. Teisinė aplinka.....	12
1.3. Sprendžiamos problemos ir jų atsiradimo priežastys .....	13
2. PROJEKTO TURINYS .....	15
2.1. Projekto tikslas ir uždaviniai.....	15
2.2. Projekto sąsajos su kitais projektais .....	15
2.3. Projekto tikslinės grupės ir poveikio ribos .....	16
2.4. Projekto organizacija .....	17
2.5. Projekto siekiami rezultatai .....	19
3. GALIMYBĖS IR ALTERNATYVOS .....	20
3.1. Esama situacija .....	20
3.2. Trumpasis veiklų sąrašas ir projekto alternatyvos.....	23
4. Finansinė analizė .....	27
4.1. Projekto ataskaitinis laikotarpis.....	27
4.2. Finansinė diskonto norma.....	27
4.3. Projekto lėšų srautai .....	27
4.3.1. Investicijų išlaidos .....	27
4.3.2. Investicijų likutinė vertė .....	28
4.3.3. Veiklos pajamos .....	29
4.3.4. Veiklos išlaidos .....	29
4.3.5. Mokesčiai.....	30
4.3.6. Finansavimas.....	30
4.4. Finansiniai rodikliai .....	31
4.4.1. Investicijų finansiniai rodikliai.....	31
4.4.2. Išvada dėl finansinio gyvybingumo .....	31
4.4.3. Kapitalo finansiniai rodikliai .....	31
4.4.4. Rodiklių palyginimas .....	32
5. Ekonominė analizė.....	33
5.1. Rinkos kainų pervertimas į ekonomines.....	33
5.2. Socialinė diskonto norma.....	33
5.3. Išorinio poveikio vertinimas.....	33
5.4. Ekonominiai rodikliai.....	35
5.5. Optimalios alternatyvos pasirinkimas.....	35
5.6. Investicijų efektyvumo vertinimas .....	36
6. Jautrumas ir rizikos .....	37
6.1. Jautrumo analizė .....	37

6.1.1. Kintamųjų nustatymas.....	37
6.1.2. Tarpusavio priklausomybės įvertinimas.....	37
6.1.3. Elastingumo analizė.....	37
6.1.4. Kritiniai kintamieji.....	37
6.2. Scenarijų analizė.....	38
6.3. Kintamųjų tikimybės.....	39
6.4. Rizikų vertinimas.....	39
6.4.1. Kintamųjų rizikos įverčiai.....	39
6.4.2. Rizikos grupės.....	40
6.4.3. Vertė rizikos grupėse.....	40
6.5. Rizikos priimtumas.....	41
6.6. Rizikų valdymo veiksmai.....	41
7. Projekto vykdymo planas.....	44
7.1. Projekto trukmė ir etapai.....	44
7.2. Projekto vieta.....	44
7.3. Projekto komanda.....	44
7.4. Projekto prielaidos ir tęstinumas.....	45
7.5. Kitos išvados.....	45
1 PRIEDAS. Rinkodaros planas.....	46

## SANTRAUKA

Projektas „Linkuvos karmelitų vienuolyno ansamblio vienuolyno namo, esančio Pakruojo r. sav., Linkuvos sen., Linkuvos m., Varpo g. 13, atnaujinimas“ (toliau – Projektas) rengiamas įgyvendinant Valstybės investicijų programą. Viešoji paslauga, kuriai skirtas projektas – kultūros paslauga.

Projekto pareiškėjas – Pakruojo rajono savivaldybės administracija.

Projekto vieta – Pakruojo rajono sav., Linkuvos sen., Linkuvos m., Varpo g. 13.

Projekto tikslinė grupė – vietos lankytojai iš Pakruojo rajono, turistai iš regiono, Lietuvos, užsienio.

Investicijų projektas padės spręsti pagrindinę problemą – nepakankamas kultūros paveldo objektų įveiklinimas.

Projekto tikslas – išsaugoti bei atskleisti vertingą kultūros paveldo objekto savybes, sudaryti prielaidas naujiems lankytojų srautams.

Projekto uždavinys – vykdyti Linkuvos karmelitų vienuolyno ansamblio vienuolyno namo, esančio Varpo g. 13, Linkuvos m., Linkuvos sen., Pakruojo r., tvarkomuosius statybos darbus ir tvarkomuosius paveldosaugos darbus, objektą pritaikant bažnytinėms, kultūrinėms, edukacinėms, turizmo bei viešosioms reikmėms.

Projekto apimtį sudaro šios veiklos:

- Linkuvos karmelitų vienuolyno ansamblio vienuolyno namo (unikalus objekto kodas 23686) tvarkomieji statybos darbai ir tvarkomieji paveldosaugos darbai bei aplinkos sutvarkymas.
- Baldų ir įrangos įsigijimas.

Projekto veiklai parinkta ši alternatyva: esamo pastato techninių bei funkcinių savybių pagerinimas.

Projekto rezultatai:

- atnaujinto pastato naudingas plotas – 685,55 kv. m (skaičiuojamas pastato naudingas plotas);
- naujų lankytojų skaičius per metus – 10 450 asm.

Atsižvelgiant į Projekto veiklas, Projektas priskiriamas kategorijai „Kiti sektoriai“, todėl nustatytas Projekto investicijų ataskaitinis laikotarpis – 15 metų. Finansiniai rodikliai skaičiuojami diskontuojant Projekto grynuosius pinigų srautus 4 proc. finansine diskonto norma.

Projektas suplanuotas taip, kad nei vienu laikotarpiu Projekto įgyvendinimas ir veikla nesustotų dėl lėšų trūkumo. Visi investicijų projektai privalo būti finansiškai gyvybingi. Šis Projektas reikalavimą tenkina analizuojamos alternatyvos atžvilgiu.

Finansinėje analizėje įvertintus pinigų srautus veikia netobula konkurencinė, mokestinė aplinka ir kiti veiksniai, dėl kurių pasireiškimo finansinėje analizėje įvertinti pinigų srautai neatspindi tikrosios piniginės vertės. Dėl šios priežasties finansiniai pinigų srautai konvertuojami perskaičiuojant rinkos kainas į ekonomines vertes. Skaičiavimai atliekami atsižvelgiant į investavimo sektorių – šiuo atveju „Kiti sektoriai“. Optimali alternatyva – I alternatyva.

## 1. PASLAUGOS KONTEKSTAS

### 1.1. PASLAUGOS PASIŪLA IR PAKLAUSA

Projektas „Linkuvos karmelitų vienuolyno ansamblio vienuolyno namo, esančio Pakruojo r. sav., Linkuvos sen., Linkuvos m., Varpo g. 13, atnaujinimas“ rengiamas įgyvendinant Valstybės investicijų programą. Viešoji paslauga, kuriai skirtas projektas – kultūros paslauga.

**Viešosios paslaugos svarba, paskirtis ir tikslai.** Pagrindiniai ilgalaikiai kultūros politikos prioritetai:

- skatinti kūrybinę veiklą ir jos sklaidą visuomenėje;
- skleisti ir pristatyti Lietuvos kultūrą užsienyje;
- didinti kultūrinės informacijos prieinamumą visuomenei;
- sudaryti sąlygas visuomenei dalyvauti kultūros veikloje;
- išsaugoti paveldą, jo kultūrinę vertę.

Kultūros paslaugas vartotojas gali būti bet kuris žmogus, nėra išskiriamų amžiaus, lyties, socialinės padėties ar kitų apribojimų.

#### 1.1. lentelė. Kultūros apibrėžtis.

Metodologinis požiūris	Apibūdinimas
Sociologinis	Kultūra suprantama kaip visuomenės gyvenimo organizavimo veiksnys, idėjų, principų, socialinių institutų, užtikrinančių kolektyvinį žmonių gyvenimą, visuma.
Istorinis	Kultūra yra visuomenės istorinio vystymosi produktas ir vystosi sukauptos patirties perdavimo naujoms kartoms dėka. Kultūra sąlygoja būdus, kurių dėka skirtingos visuomenės standartizuoja ir kanonizuoja priimtas elgesio normas, taip pat ir metodus, kuriais visuomenė išreiškia savo požiūrį į jai nepriimtinius elgesio modelius.
Normatyvinis etinis	Kultūros turinį sudaro normos ir taisyklės, reglamentuojančios žmonių gyvenimą. Kultūra suprantama kaip tam tikra socialinio elgesio įsisavinimo sistema, kuri padeda žmonėms sąveikauti su išoriniu pasauliu. Ji nuolat laike evoliucionuoja, nors ir lėtai.
Psichologinis	Kultūra – tai gyvenimo būdas, tas kontekstas, kuriame mes gyvename, mąstome, jaučiame ir bendraujame vieni su kitais. Kultūra – tai tie „klijai“, kurie sujungia į vieną visumą grupę žmonių. Tai programa, glūdinanti mumyse nuo pat vaikystės ir padedanti mums įsigyventi šioje visuomenėje. Taigi kultūra čia suprantama kaip idėjų, tradicijų, įgūdžių metodų, apibūdinančių konkrečią žmonių grupę, visuma.
Edukologinis	Kultūra – tai žinių ir savybių visuma, kurias gauna žmogus mokymosi procese ir kurios nėra genetiškai paveldimos. Taigi kultūra ugdoma ir įsisavinama nuo vaikystės ir perduodama iš kartos į kartą.
Antropologinis	Kultūra – tai žmonių visuomenės veiklos rezultatų visose žmogaus gyvenimo srityse ir visų nacijs, klasės, socialinės grupės gyvenimą sąlygojančių veiksmų (idėjų, tikėjimų, papročių, tradicijų) visuma.

Šaltinis: V. Prunskus. Kultūros samprata ir inkultūrizacijos procesas tarpkultūrinės komunikacijos kontekste, 2013 m.

Valstybės pažangos strategijoje „Lietuva 2030“ yra pabrėžiama, kad pagrindinę įtaką sėkmingai šalies raidai turės Lietuvos piliečių kultūros, mąstymo, elgsenos pokyčiai ir visuomenėje vyraujančios vertybės. Kultūros sektorius turi tapti šių procesų katalizatoriumi, ypatingai įtvirtinant vieną iš trijų strategijos „Lietuva 2030“ vertybinių nuostatų – kūrybingumą. Kultūra grindžiamas kūrybingumas neabejotinai veikia naujų inovatyvių produktų ir paslaugų kūrimąsi, suteikia žmogui įkvėpimą mokytis

ir stiprina bendruomenes, didina socialinių grupių sąsajas, gerina vietos įvaizdį, kuria privačiojo ir viešojo sektoriaus partnerystę, teigiamai veikia miestų ir regionų plėtrą.

**Paslaugos pasiūla.** Kultūros paslaugas šiuo metu teikia fiziniai, juridiniai, viešieji ir privatieji asmenys. Kultūros paslaugų teikimo neriboja vieta, laikas. Priklausomai nuo kultūros paslaugos, ji gali būti teikiama pageidaujamu laiku ir pageidaujamoje vietoje.

Pakruojo rajone veikia šios kultūros įstaigos:

- Pakruojo kultūros centras ir 8 skyriai (Balsių, Klovainių, Medikonių, Lygumų, Pamūšio, Plaučiškių, Rozalimo, Žvirblonių);
- Linkuvos kultūros centras ir 4 skyriai (Pašvitinio, Bardiškių, Ūdekų, Guostagalio) ir 2 laisvalaikio salės (Mikoliškio bendruomenės laisvalaikio salė, Triškonių kaimo laisvalaikio salė);
- Pakruojo Juozo Paukštelio viešoji biblioteka ir 23 padaliniai (Linkuvos miesto, Balsių, Bardiškių, Degesių, Gačionių, Griepėdžių, Guostagalio, Klovainių, Lygumų, Medikonių, Mikoliškio, Pamūšio, Pašvitinio, Plaučiškių, Rimkūnų, Rozalimo, Stačiūnų, Šukionių, Titonių, Triškonių, Ūdekų, Žeimelio, Žvirblonių).
- Pakruojo krašto muziejus „Žiemgala“.

**Regione siūlomos kultūros paveldo paslaugos (lankytini objektai).** Pagrindinė paslaugos pasiūla, kuri analizuojama šiame investicijų projekte – lankytini kultūros paveldo objektai Pakruojo rajone ir šalia esančiuose rajonuose (regiono mastu).

Lietuvos Respublikos kultūros vertybių registro duomenimis, 2020 m. pabaigoje **Pakruojo r.** sav. buvo įregistruotos 469 nekilnojamosios kultūros vertybės, iš kurių 159 yra saugomos valstybės. Viena iš jų yra Linkuvos karmelitų vienuolyno ansamblio Švč. Mergelės Marijos Škaplierinės bažnyčia ir Linkuvos karmelitų vienuolyno ansamblio vienuolyno namas.

Linkuvos karmelitų Švč. Mergelės Marijos Škaplierinės bažnyčia yra valstybės saugomas kultūros paveldo objektas. Tai renesansinių formų bažnyčia, savita ir ryškiai skiriasi nuo kitų Lietuvos sakralinių pastatų. Jos fasade dominuoja laiptuotas atikas. Bažnyčioje yra daug vertingų dailės kūrinių. Bažnyčios būklė gera.

Linkuvos istorijai ypatingą reikšmę turėjo senosios regulos karmelitų ordino vienuolynas, įsikūręs miestelyje XVII a. pr. ir iki 1832 m. administravęs parapiją, rūpinęsis mokslu ir švietimu, senolių ir ligonių priežiūra. Nugyvenę čia apie 200 m. karmelitai paliko Linkuvai unikalų bažnyčios ir vienuolyno pastatų ansamblį, pastatytą aukščiausioje ir gražiausioje miestelio vietoje. Tačiau šiuo metu vienuolyno būklė avarinė.



1.1. pav. Linkuvos karmelitų vienuolyno ansamblio Švč. Mergelės Marijos Škaplierinės bažnyčia ir vienuolyno namas

Šaltinis: kultūros vertybių registras

Svarbus Pakruojo r. objektas yra Pakruojo dvaras – didžiausia Lietuvoje išlikusi dvaro sodyba, viena patraukliausių turizmo vietovių, kurią kasmet aplanko virš 200 tūkst. žmonių. Pakruojo dvaro sodybos ansamblis ir jam priklausantys statiniai yra nacionalinės reikšmės kultūros paveldo objektas – paminklas. Sodyba yra labai geros būklės ir pritaikyta turistų lankymui. Tai klasicistinio stiliaus dvaro



ansamblis, kuris yra vienas vertingiausių ir didžiausių Lietuvoje dvaro ansamblių. Šiuo metu rekonstruotose Pakruojo dvaro pastatuose teikiamos apgyvendinimo, maitinimo, salių nuomos, aktyvaus poilsio paslaugos, organizuojamos ekskursijos ir edukacinės programos, demonstruojamas kinas.



1.2. pav. Pakruojo dvaras

Šaltinis: [www.15min.lt](http://www.15min.lt)

Kitas lankytinas kultūros paveldo objektas Pakruojo r. sav. – Pakruojo sinagoga. 2017 m. gegužės 19 d. Pakruojo medinė sinagoga, svarbus ir vertingas žydų ir visos Lietuvos architektūros ir kultūros paveldo objektas, po renovacijos buvo atvertas visuomenei. Naujoje kultūrinėje erdvėje veikia parodos, vyksta koncertai, susitikimai ir diskusijos.



1.3. pav. Pakruojo sinagoga

Šaltinis: [https://lt.wikipedia.org/wiki/Pakruojo\\_sinagoga](https://lt.wikipedia.org/wiki/Pakruojo_sinagoga)

Lietuvos Respublikos kultūros vertybių registro duomenimis, 2020 m. pabaigoje **Joniškio r. sav.** buvo įregistruotos 314 nekilnojamųjų kultūros vertybių, iš kurių 83 – saugomos valstybės.

Joniškio rajonas geriausiai žinomas vieninteliu išlikusiu Lietuvoje Joniškio dviejų sinagogų kompleksu. Jį sudaro du mūriniai, lygiagrečiai stovintys pastatai: Baltoji ir Raudonoji sinagogos. Baltoji – vasarinė sinagoga, statyta 1823 m. vėlyvuju klasicizmo stiliaus periodu. Sinagogos išorės formose persipynė vėlyvojo klasicizmo ir romantizmo stilių bruožai. Šiuo metu pastato suplanavimas pakeistas, interjeras sunaikintas. Raudonoji Joniškio sinagoga statyta 1865 m. Ji vientiso tūrio, dviejų aukštų, dengta dvišlaičiu stogu. Pastatas su neogotikos architektūros elementais. Jo fasadų kompozicija būdinga žydų maldos namams. Šioje sinagogoje išlikęs autentiškas interjeras bei sienų tapybos elementai.



1.4. pav. Baltoji ir Raudonoji sinagogos.

Šaltinis: kultūros vertybių registras

Lietuvos Respublikos kultūros vertybių registro duomenimis, 2020 m. pabaigoje **Šiaulių r. sav.** buvo įregistruota 621 nekilnojamoji kultūros vertybė, iš kurių 317 – saugomos valstybės.

Vienas lankomiausių turistinių objektų Lietuvoje – Kryžių kalnas. Tai įvairialypis kultūrine ir visuomenine reikšme paminklas. Archeologui – tai piliakalnis su gyvenvieta ir senkapiais. Istorikui – tai viduramžių valstybės gynybinių įtvirtinimų sistemos objektas, XX a. pabaigos tautos kančių, vilties ir rezistencijos simbolis, padedantis pažinti šalies valstybingumo ir laisvės kovų istoriją. Etnografui ir etnologui – tai atmintina vieta, apipinta padavimais, pilna meno ir etnografinių vertybių. Pamaldžiam krikščioniui Kryžių kalnas – tai įžadų, maldų, atgailų ir kitokio individualaus religinio jausmo raiškos sakralinė vieta.



1.5. pav. Kryžių kalnas

Šaltinis: <https://www.kryziukalnas.lt/>

Lietuvos Respublikos kultūros vertybių registro duomenimis, 2020 m. pabaigoje **Radviliškio r. sav.** buvo įregistruota 430 nekilnojamųjų kultūros vertybių, iš kurių 172 – saugomos valstybės.

Vienas iš reikšmingiausių Radviliškio rajono kultūros paveldo objektų – Burbiškio dvaras. Išlikę dvaro pastatai: oficina, svečių namas, ledainė, virtuvė, vaikų namelis, arklidė, svirnas, tvartas, sodininko namas su oranžerijos liekanomis. Šalia rūmų – nedidelė valčių prieplauka. Senasis Burbiškio dvaras XVII a. priklausė dvarininkams Burboms – pagal jų pavardę ir kilo vietovės pavadinimas. 1817–1940 m. dvaras priklausė bajorams Baženskiams, kurie rekonstravo buvusius dvaro pastatus. Mykolo Bažensko iniciatyva įveistas mišraus stiliaus dvaro parkas su puikiais, vaizdingais, su nedidelėmis salelėmis tvenkiniais. Salelėse buvo įrengtos poilsio aikštelės, į kurias vedė mediniai ir mūriniai tilteliai bei lieptukai. XX a. pradžioje Burbiškyje lankydavosi žinomi visuomenės veikėjai (Petras Vileišis, Jonas Basanavičius ir kt.). 1991 m. paminklosaugininko E. Prascevičiaus rūpesčiu įkurtas Daugyvenės kultūros istorijos muziejus – draustinis.





1.6. pav. Burbiškio dvaras

Šaltinis: <http://www.radviliskis.lt/> ir <http://alkas.lt/>

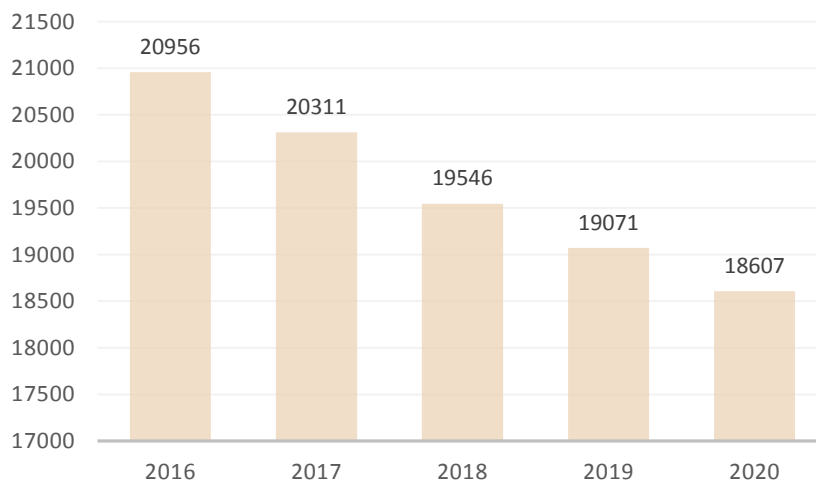
Dvaro parkas užima 28 ha plotą, jo centrinėje dalyje yra 3 ha tvenkinys su 15 salų, 11 tiltų ir tiltelių. Dvare rengiama kasmetinė Tulpių žydėjimo šventė sutraukia ne mažiau 15 tūkst. lankytojų.

**Paslaugos paklausa.** Viešoji paslauga orientuojama į kelias lankytojų grupes:

1. vietos lankytojai: suaugę vietos lankytojai, lankytojai su šeimomis, moksleiviai (organizuotos grupės, vietos lankytojai);
2. turistai iš regiono, Lietuvos;
3. užsienio turistai.

Lietuvos statistikos departamento duomenimis, Pakruojo rajone 2020 metų pradžioje gyventojų skaičius siekė 18 607 asmenis (7,1 proc. Šiaulių apskrities ir 0,7 proc. visos šalies gyventojų).

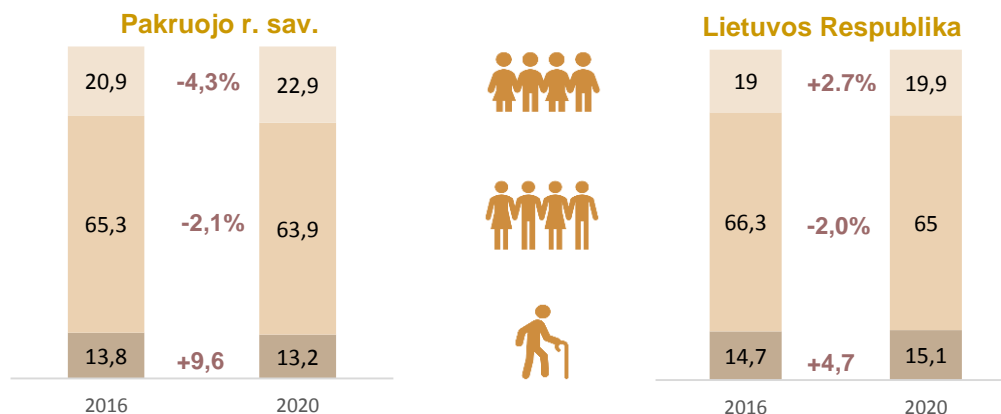
2016–2020 m. laikotarpiu Pakruojo rajone gyventojų skaičius sumažėjo 11,2 proc. (nuo 20 956 gyventojų 2016 m. pradžioje iki 18 607 gyventojų 2020 m. pradžioje), kai šalyje gyventojų skaičius minėtu laikotarpiu sumažėjo 3,3 proc., o Šiaulių apskrityje sumažėjo 5,4 proc.



1.7. pav. Pakruojo rajono savivaldybės gyventojų skaičius 2016–2020 m. pradž.

Šaltinis: Statistikos departamentas

Vertinant gyventojų sudėtį pagal amžių, išskiriama, jog Pakruojo rajone 2020 metų pradžioje 13,2 proc. visų gyventojų sudarė vaikai (iki 14 m. amžiaus), nuo 2016 metų šis rodiklis sumažėjo 4,3 proc. Šalyje ir Šiaulių apskrityje šios amžiaus grupės gyventojų dalis 2020 metų pradžioje skiriasi nežymiai, atitinkamai 15,1 proc. ir 14,0 proc.

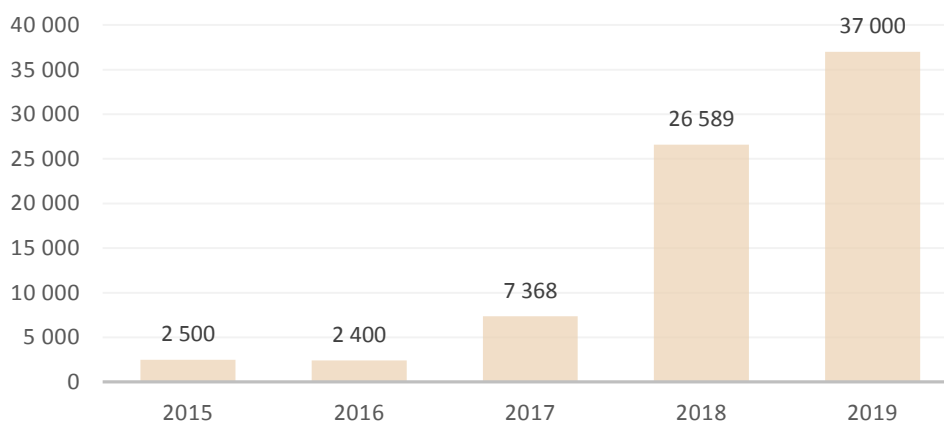


1.8. pav. Gyventojų skaičius pagal amžiaus grupes 2020 m., proc. ir jo pokytis 2016–2020 m., proc. Šaltinis: Lietuvos statistikos departamentas

Pakruojo rajone 2020 m. pradžioje buvo 63,9 proc. darbingo amžiaus (15–64 m.) gyventojų, tai yra 0,7 proc. p. mažiau nei Šiaulių apskrityje bei 1,1 proc. mažiau nei visoje šalyje. 2016–2020 m. laikotarpiu Pakruojo r. sav. darbingo amžiaus gyventojų skaičius mažėjo 2,1 proc., kai šalyje ir apskrityje mažėjo atitinkamai 2,0 proc. ir 1,7 proc.

Pensinio amžiaus gyventojai (nuo 65 m.) Pakruojo rajone 2020 m. pradžioje bendroje nuolatinių gyventojų struktūroje sudarė 22,9 proc. ir nuo 2016 m. pradžios šis rodiklis pakilo 9,6 proc. Šalyje ir Šiaulių apskrityje šios amžiaus grupės gyventojai 2020 m. pradžioje visų nuolatinių gyventojų struktūroje sudarė atitinkamai 19,9 proc. ir 21,4 proc.

Pakruojo verslo informacijos centro (toliau – Pakruojo VIC) duomenimis, 2019 m. Pakruojo VIC apsilankė apie 37 tūkst. turistų, kuriems buvo suteiktos įvairios turizmo paslaugos ir informacija, pravestos ekskursijos.



1.9. pav. Lankytojų skaičius Pakruojo VIC  
Šaltinis: Pakruojo VIC veiklos ataskaitos

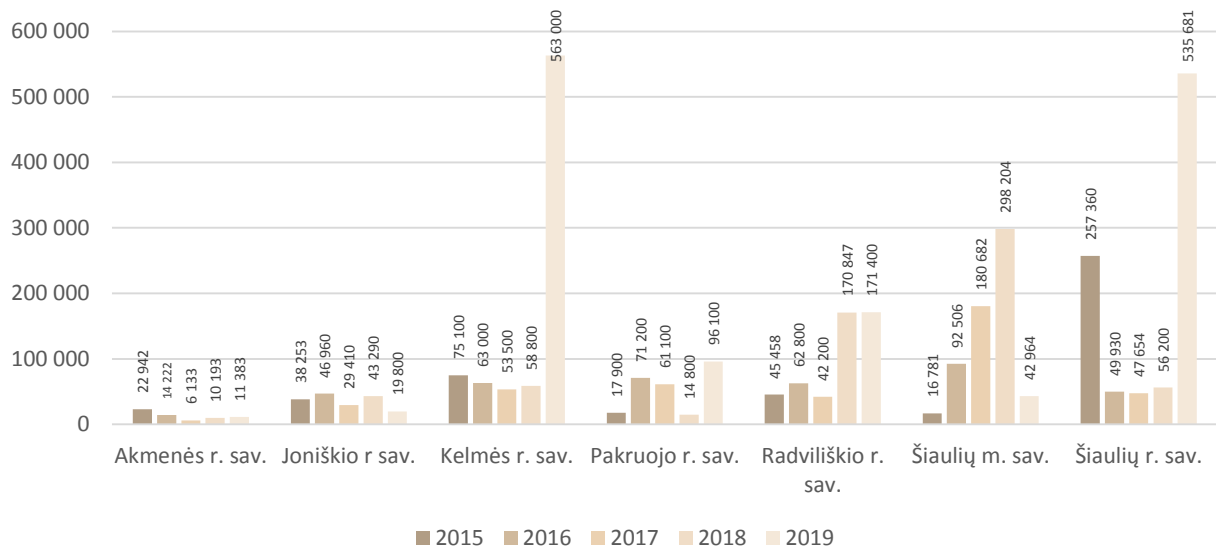
Lyginant 2015 ir 2019 m. Pakruojo VIC lankytojų, kurie susiję su turizmu, skaičių, pastebimas 14,8 kartų augimas (nuo 2,5 tūkst. iki 37,0 tūkst. lankytojų). Lankytojų struktūroje užsienio turistai sudarė apie 29,0 proc. (2017 ir 2018 m. statistika).

Labiausiai lankomuose Pakruojo r. objektuose 2019 m. apsilankė:

- Pakruojo dvare: 240 600 lankytojų;
- Pakruojo sinagogoje: 9 641 lankytojas (2018 m. – 10 547, 2017 m. – 8 894 lankytojai, (2017 m. duomenys vertinami nuo atsidarymo gegužės mėn.)).

**Kultūros paveldo apsaugai skiriamos lėšos.** Valstybinė kultūros paveldo komisija nuo 1997 m. kasmet renka ir analizuoja duomenis apie Lietuvos Respublikos savivaldybių lėšų panaudojimą kultūros paveldo apsaugai. Surinkta medžiaga leidžia išskirti pagrindinius savivaldybių prioritetus finansuojant kultūros paveldo apsaugą, apžvelgti šių darbų tęstinumą bei įvertinti savivaldybių požiūrį į jų teritorijoje esančias kultūros vertybes.

Pastaraisiais metais pastebimą akivaizdžią savivaldybių skiriamų lėšų paveldui augimo tendenciją sąlygojo savivaldybių administracijų gebėjimas sėkmingai pritraukti finansavimą iš Europos Sąjungos struktūrinių ir kitų tarptautinių fondų. Su tuo susiję ir ženklūs finansavimo didėjimo „šuoliai“, nes savivaldybės prisidėjo taip pat nemaža suma.



1.10. pav. Šiaulių apskrities savivaldybių lėšų panaudojimas kultūros paveldo objektų apsaugai  
Šaltinis: Valstybinė kultūros paveldo komisija<sup>1</sup>

Pakruojo rajono savivaldybė kultūros paveldo apsaugai 2015 m. skyrė 17,9 tūkst., o 2019 m. 96,1 tūkst. arba 5,4 karto daugiau nei 2015 m.

**Pagrindinės institucijos teikiančios viešąsias paslaugas.** Lietuvoje kultūros paveldo išsaugojimo politiką formuoja Seimas, Vyriausybė ir Kultūros ministerija, atsižvelgdami į Valstybinės kultūros paveldo komisijos teikiamus paveldosaugos patirties ir tendencijų vertinimus, analizes ir siūlymus. Valstybinė kultūros paveldo komisija dalyvauja formuojant kultūros paveldo apsaugos politiką ir strategiją, teikia siūlymus Seimui, prezidentui, Vyriausybei ir kitoms valstybės institucijoms dėl kultūros paveldo apsaugos politikos ir strategijos, svarsto ir aprobuoja siūlymus kultūros paveldo vertybes paskelbti kultūros paminklais ar panaikinti jų apsaugą. Kultūros paveldo politiką įgyvendina Kultūros paveldo departamentas (toliau – KPD) prie Kultūros ministerijos ir KPD teritoriniai padaliniai, KPD įkurtas Kultūros paveldo centras, savivaldybių kultūros paveldo skyriai ar už kultūros paveldą atsakingi asmenys, Kultūros ministerijos Saugomų teritorijų ir paveldo apsaugos skyrius. Saugomų teritorijų (įskaitant jose esantį kultūros paveldą) priežiūrą ir apsaugą bei visos gamtos apsaugos funkcijas atlieka Aplinkos ministerija ir jai pavaldžios įstaigos: Aplinkos ministerijos Saugomų teritorijų strategijos skyrius, Aplinkos apsaugos inspekcija, Aplinkos apsaugos agentūra ir Valstybinė saugomų teritorijų tarnyba prie Aplinkos ministerijos.

<sup>1</sup> <https://vkpk.lt/naujienos/didejantis-finansavimas-kulturos-paveldui-ar-savivaldybes-ivertino-paveldo-potenciala/>

### 1.2. lentelė. Kultūros paveldo paslaugos teikimas.

Kultūros paveldo politika			
<b>Valstybinė kultūros paveldo komisija</b>	LR Seimas	LR Vyriausybė	LR kultūros ministerija
Vykdotojai			
<b>Kultūros paveldo centras</b>	Kultūros paveldo departamentas prie LR kultūros ministerijos	Savivaldybių administracijos	
Paslaugos teikėjai			
<b>Viešieji juridiniai asmenys</b>	Privatūs juridiniai asmenys	Privatūs fiziniai asmenys	

Šaltinis: sudaryta rengėjų

1991 m. spalio 7 d. Lietuva įstojo į Jungtinių Tautų švietimo, mokslo ir kultūros organizaciją (UNESCO) ir pradėjo bendradarbiauti su tarptautinėmis patariamosiomis kultūros paveldo organizacijomis (ICOMOS, ICOM, IUCN). UNESCO yra vienintelė unikali Jungtinių Tautų agentūra, turinti aktyviai veikiančią valstybių narių atstovų – nacionalinių UNESCO komisijų – tinklą, paremtą tarpusavio bendradarbiavimu. Lietuvos nacionalinę UNESCO komisiją sudaro visuomeniniai pagrindais dirbantys 25 švietimo, mokslo ir kultūros specialistai. Šios komisijos tikslas – laiduoti aktyvų Lietuvos Respublikos dalyvavimą UNESCO veikloje, kuriant, vertinant ir įgyvendinant UNESCO tikslus atitinkančias programas.

**Paslaugos paklausos prognozė.** Atliekant paslaugos paklausos prognozę ateinančiam 15-os metų laikotarpiui vertinami trys scenarijai: optimistinis, pesimistinis ir labiausiai tikėtinas (žr. žemiau esančią lentelę).

### 1.3. lentelė. Paslaugos paklausos prognozė

Pesimistinis	Labiausiai tikėtinas	Optimistinis
Pagal 2015-2020 m. tendencijas daroma prielaida, kad gyventojų bei turistų skaičius Pakruojo rajone mažės.  Esant tokiai situacijai, tikėtina, mažas turistų skaičiaus augimas po objekto atidarymo (tiek vietinių, tiek iš regiono, Lietuvos ir užsienio).	Pagal 2015-2020 m. tendencijas daroma prielaida, kad gyventojų skaičius išliks stabilus arba išliks dabartinės tendencijos. Taip pat bus augantis turistų skaičius rajone. Būtinios scenarijaus sąlygos – vykdoma komunikacijos ir viešinimo veiklos, informacijos pateikimas keliomis kalbomis, edukacinių užsiėmimų, renginių bei kitų veiklų organizavimas.	Pagal 2015-2019 m. tendencijas daroma prielaida, kad optimistinio scenarijaus atveju, augant gyventojų bei turistų skaičiams ženkliai augs ir lankytojų srautai kultūros objektuose.  Objektas pritrauktų itin daug lankytojų, o tai lemtų augantį rajono patrauklumą, naujų darbo vietų kūrimą.

Šaltinis: sudaryta rengėjų.

## 1.2. TEISINĖ APLINKA

Nekilnojamojo kultūros paveldo apskaitą ir apsaugą Lietuvos Respublikoje reglamentuoja Lietuvos Respublikos įstatymai, LR Vyriausybės nutarimai, kultūros ir aplinkos ministrų įsakymai. Nekilnojamojo kultūros paveldo teisinė apsauga nuo 2005 metų reglamentuojama Lietuvos Respublikos nekilnojamojo kultūros paveldo apsaugos įstatyme, kuris įgyvendina Lietuvos Respublikos Konstitucijos, Lietuvos Respublikos tarptautinių sutarčių taip pat strateginių dokumentų, kuriuose atsispindi bendroji valstybės politika duotuoju klausimu, nuostatas.



Kultūros paveldo departamento prie LR Kultūros ministerijos duomenimis, pagrindiniai nekilnojamojo kultūros paveldo apsaugą reglamentuojantys įstatymai:

1. Nekilnojamojo kultūros paveldo apsaugos įstatymas, 1994 Nr. I-733 (aktualu 2020-04-01):

- Nekilnojamosioms kultūros vertybėms atskleisti atliekami tyrimai. Remiantis šių tyrimų duomenimis, nustatomas kultūros paveldo objektų ar vietovių ir jų vertingųjų savybių reikšmingumas, apibrėžiamos ar tikslinamos jų teritorijų ribos (8 straipsnis).
- Viešajam pažinimui ir naudojimui saugomo objekto, kitokio objekto, esančio viešajam pažinimui ir naudojimui saugomame kompleksiniame objekte, vietovėje, valdytojas gali juo naudotis nekilnojamosios kultūros vertybės pase nurodytais būdais (19 straipsnis).
- Kultūros paveldo tvarkyba atliekama (23 straipsnis):
  - 1) pagal nustatytus paveldosaugos reikalavimus;
  - 2) pagal kultūros paveldo statinio tvarkomųjų statybos darbų reglamentus (statybos techninius reglamentus), patvirtintus aplinkos ir kultūros ministrų;
  - 3) pagal kultūros ministro patvirtintus paveldo tvarkybos reglamentus, nustatančius reikalavimus konkreitiems tvarkybos darbams.“

Tvarkybos projektas rengiamas remiantis Kultūros vertybių registro duomenimis, prieš projektavimą būtinų atlikti tyrimų išvadomis ir įvertinant planuojamos ūkinės veiklos poveikį aplinkai, kai tai atliekama Planuojamos ūkinės veiklos poveikio aplinkai vertinimo įstatymo nustatytais atvejais.

2. Statybos įstatymas, 1996 Nr. I-1240 (aktualu 2020-05-01):

- Eiti statinio projekto vadovo, statinio projekto dalies vadovo, statinio projekto vykdymo priežiūros vadovo, statinio projekto dalies vykdymo priežiūros vadovo pareigas kultūros paveldo objekte ir kultūros paveldo statinyje turi teisę šio straipsnio 20 dalyje nustatyta tvarka atestuoti architektai ir statybos inžinieriai, Lietuvos Respublikos nekilnojamojo kultūros paveldo apsaugos įstatyme nustatyta tvarka įgiję teisę vadovauti atitinkamai kultūros paveldo objekto ir kultūros paveldo statinio tvarkybos darbų projektavimui ar tvarkybos darbų projekto vykdymo priežiūrai (12 straipsnis).
- Statybą leidžiantis dokumentas kultūros paveldo statinio tvarkomiesiems statybos darbams atlikti išduodamas šio įstatymo nustatyta tvarka, atsižvelgiant į statybos rūšį (27 straipsnis).

3. Saugomų teritorijų įstatymas, 1993 Nr. I-301 (aktualu 2020-01-11).

- Paveldo objektai ir jų teritorijų žemė yra valstybinė ir (ar) privati nuosavybė. Paveldo objektai gali būti perleidžiami privačion nuosavybėn tik nustačius apsaugos ir naudojimo režimą (31 straipsnis).

Nekilnojamojo kultūros paveldo reglamentavimą apima ir kiti norminiai teisės aktai, tiesiogiai arba netiesiogiai susiję su nekilnojamojo kultūros paveldu ir jo apsauga.

### 1.3. SPRENDŽIAMOS PROBLEMOS IR JŲ ATSIKIRADIMO PRIEŽASTYS

Projektas „Linkuvos karmelitų vienuolyno ansamblio vienuolyno namo, esančio Pakruojo r. sav., Linkuvos sen., Linkuvos m., Varpo g. 13, atnaujinimas“ skirtas Pakruojo rajono savivaldybėje kylančioms kultūrinėms problemoms spręsti.

#### 1.4. lentelė. Problemų ir jų pagrindinių priežasčių apimtis

Problema / apribojimai	Pagrindinės priežastys
<p><b>Nepakankamas kultūros paveldo objektų įveiklinimas</b></p>	<p>Viešasis kultūros paveldo objektas (Linkuvos karmelitų vienuolyno ansamblio vienuolyno namas) dėl būklės nėra prieinamas nei vietos lankytojams, nei tarptautiniams lankytojams.</p> <p>Linkuvos karmelitų vienuolyno ansamblio vienuolyno namas dėl seno amžiaus bei netinkamos pastato eksploatacijos ir nepriežiūros yra stipriai paveiktas destruktinių procesų, todėl praradęs estetinę išvaizdą, atskiros pastato dalys yra mechaniškai nepatvarios ir nestabilios. Didelė dalis išorinių pilnavidurių plytų mūro sienų veikiamos atmosferos poveikių suirusios.</p> <p>Pastato techninė būklė neatitinka reglamente (ES) Nr. 305/2011 nustatytų esminių statinio reikalavimų, todėl jis yra avarinės būklės ir nesaugus naudoti. Pastato vakarinis, pietinis ir rytinis korpusai iš išorės teritorijos yra lengvai prieinami, todėl kelia pavojų žmonėms patenkantiems arti jo. Pastatą būtina remontuoti, išsaugant jo vertingąsias savybes, o patalpas pritaikyti naujai veiklai, užtikrinant saugų ir higienišką pastato eksploatavimą.</p>

Šaltinis: sudaryta rengėjų

Kultūros paveldas yra integralus su kitomis valdymo politikos sritimis. Jis gali būti efektyviu ekonominiu resursu, skatinančiu turizmą, kuriančiu naujas darbo vietas, prisidedančiu prie nacionalinio, regioninio ar vietinio identiteto formavimo ir stiprinimo.

## 2. PROJEKTO TURINYS

### 2.1. PROJEKTO TIKSLAS IR UŽDAVINIAI

Projekto „Linkuvos karmelitų vienuolyno ansamblio vienuolyno namo, esančio Pakruojo r. sav., Linkuvos sen., Linkuvos m., Varpo g. 13, atnaujinimas“ **tikslas** – išsaugoti bei atskleisti vertingą kultūros paveldo objekto savybes, sudaryti prielaidas naujiems lankytojų srautams.

#### 2.1. lentelė. Projekto loginė schema.

Eil. Nr.	Uždaviniai	Eil. Nr.	Projekto veiklos	Fizinio rodiklio pavadinimas ir matavimo vienetas	Fizinio rodiklio siekiama reikšmė
1.	Vykdėti Linkuvos karmelitų vienuolyno ansamblio vienuolyno namo, esančio Varpo g. 13, Linkuvos m., Linkuvos sen., Pakruojo r. tvarkomuosius statybos darbus ir tvarkomuosius paveldosaugos darbus, objektą pritaikant bažnytinėms, kultūrinėms, edukacinėms, turizmo bei viešosioms reikmėms	1.1.	Linkuvos karmelitų vienuolyno ansamblio vienuolyno namo (u.k. KVD 23686) tvarkomieji statybos darbai ir tvarkomieji paveldosaugos darbai bei aplinkos sutvarkymas	Linkuvos karmelitų vienuolyno ansamblio vienuolyno namas (u.k. KVD 23686)	Obj. 1
		1.2.	Baldu ir įrangos įsigijimas	Komplektas	1

Šaltinis: sudaryta rengėjų

### 2.2. PROJEKTO SAŠAJOS SU KITAIŠ PROJEKTAIS

Žemiau pateikiamoje lentelėje pristatomi pareiškėjo įgyvendinti projektai, kurie turi sąsają su inicijuojamu Projektu.

#### 2.2. lentelė. Sąšajos su kitais projektais.

Eil. Nr.	Projektas	Veiklos ir rezultatai	Laikotarpis	Investicijos
1.	Linkuvos karmelitų vienuolyno ansamblio vienuolyno namo stogo tvarkyba	Tvarkybos (remonto, restauravimo ir avarijos grėsmes pašalinimo) darbai - sutvirtintos konstrukcijos ir pakeista susidėvėjusi stogo danga).	2019–2022 m.	189 105,38 Eur (savivaldybės biudžeto lėšos)
2.	Linkuvos karmelitų vienuolyno ansamblio namo tvarkyba	Parengti paveldosaugos tvarkybos ir kitų statybos darbų projektai.	2018-2020 m.	21 400,00 Eur (KPD lėšos)
3.	Linkuvos karmelitų vienuolyno ansamblio namo tvarkyba	Vykdomi tvarkomieji statybos darbai ir tvarkomieji paveldosaugos darbai.	2020 m.	417 982,48 Eur (skirta 2020-12-02 Vyriausybės nutarimu Dok. Nr. 1367)
4.	Linkuvos karmelitų vienuolyno ansamblio	Vykdomi tvarkomieji statybos darbai ir tvarkomieji paveldosaugos darbai.	2020 m.	19 770,00 Eur

vienuolyno tvarkyba	namo		(skirta LR Kultūros ministro 2020-04-30 įsakymu Nr. ĮV-584 )
------------------------	------	--	--

Šaltinis: sudaryta rengėjų pagal Pakruojo rajono savivaldybės administracijos informaciją

Projekto įgyvendinimo metu patiriamos išlaidos, būtinos šiam projektui įgyvendinti, nėra ir nebuvo įtrauktos į kitų projektų biudžetus.

### 2.3. PROJEKTO TIKSLINĖS GRUPĖS IR POVEIKIO RIBOS

Projekto tikslinės grupės, jų poreikiai ir laukiamas poveikis tikslinei grupei pateikiamas žemiau esančioje lentelėje.

2.3. lentelė. Tikslinės grupės.

Eil. Nr.	Tikslinė grupė	Tikslinės grupės bruožai	Projekto įtaka tikslinei grupei	Tikslinės grupės suinteresuotumas
1.	Pakruojo rajono gyventojai	Tikslinė grupė apima nuo mokyklinio amžiaus vaikų (6 m.) iki vyriausio amžiaus žmonių.	Įveiklinamas ir atidaromas naujas lankytinas objektas, kuriame organizuojamos bažnytinės, kultūrinės, edukacinės, turizmo veiklos.	Įveiklintas objektas, naujai organizuojami kultūriniai renginiai, edukacinės programos, galimybė susipažinti su istorija ir pan. Žmonėms svarbu paslaugos interaktyvumas, galėjimas ne tik paklausti, perskaityti, bet ir patiems aktyviai sudalyvauti veikloje. Iš viso 18.607 gyventojai (2020 m. pradžios statistikos departamento duomenimis).
2.	Turistai atvykstantys į Pakruojo rajoną (iš regiono, Lietuvos, užsienio)	Mėgstantys keliauti, besidomintys naujomis vietomis, istorijomis, norintys sužinoti naujus dalykus.	Įveiklinamas ir atidaromas naujas lankytinas objektas, kuriame organizuojamos bažnytinės, kultūrinės, edukacinės, turizmo veiklos.	Įveiklintas objektas, naujai organizuojami kultūriniai renginiai, edukacinės programos, galimybė susipažinti su istorija, pernaktoti autentiškame pastate ir pan. Žmonėms svarbu paslaugos interaktyvumas, galėjimas ne tik paklausti, perskaityti, bet ir patiems aktyviai sudalyvauti veikloje.

Šaltinis: sudaryta rengėjų

Aktualizavus kultūros paveldo objektą, visi lankytojų srautai bus nauji, kadangi prieš tai objektas buvo uždarytas ir neeksploatuojamas.

**Projekto poveikio geografinės ribos.** Atnaujinus bei įveiklinus kultūros paveldo objektą pagrindinis poveikis bus sukuriamas Pakruojo rajono teritorijoje – atnaujintas ir įveiklintas lankytinas kultūros objektas, naujos darbo vietos, padidėjęs teritorijos patrauklumas investicijų pritraukimui. Taip pat nauda bus sukuriama Lietuvos mastu – atnaujintas ir įveiklintas lankytinas kultūros objektas visiems Lietuvoje keliaujantiems gyventojams bei turistams iš užsienio.

**Geografinės projekto ribos:** planuojama, kad investicijų projekto ribos bus (projektas bus įgyvendinamas) Pakruojo r. sav., Linkuvos sen., Linkuvos m., Varpo g. 13.



**Teisinės projekto ribos:** 2020 m. gegužės 11 d. panaudos sutartimi Nr. SA4-1-(7.14) Linkuvos Švč. Mergelė Marijos Škaplerienės parapija perdavė Pakruojo rajono savivaldybės administracijai laikinai neatlygintinai valdyti ir naudoti parapijai nuosavybės teise priklausantį turtą – žemės sklypą (unikalus Nr. 440053198002, plotas 0,2283 ha, kadastro Nr. 6538/0001:237, žemės sklypo pagrindinė naudojimo paskirtis – konservacinė, žemės sklypo naudojimo būdas – kultūros paveldo objektų žemės sklypai) ir kitus inžineriniu statinius – kiemo statinius (šilini) (unikalus Nr. 655930002062), adresas: Varpo g. 13, Linkuva, Pakruojo r. sav. – žemės sklypo, inžinerinių tinklų, statinių įrengimui / sutvarkymui juos pritaikant kultūrinei, švietimo, katalikiškai bažnytinei veiklai ir viešosioms reikmėms. Taip pat vadovaujantis 2018 m. rugpjūčio 30 d. Linkuvos karmelitų vienuolyno panaudos sutartimi Nr. TPA-72-(13.2), Linkuvos Švč. Mergelė Marijos Škaplerienės parapija perdavė Pakruojo rajono savivaldybės administracijai naudoti vienuolyno namą (kultūros vertybės unikalus numeris 23868, priklausantį Linkuvos karmelitų vienuolyno ansambliui, esantį Varpo g. 13., Linkuvos m., Linkuvos sen., Pakruojo r. sav., Panaudos gavėjui suteikiama teisė 30 metų, skaičiuojant nuo sutarties pasirašymo dienos, neatlygintinai valdyti ir naudoti vienuolyno namą, įgyvendinti vienuolyno namo tvarkybos darbus ir įsipareigojimus pritaikyti jį kultūrinei ir švietimo, katalikiškai bažnytinei veiklai, viešosioms reikmėms, siekiant vienuolyno namo restauravimo, jo aktualinimo ir panaudojimo parapijos sielovadinei paskirčiai, taip pat edukacinei, kultūrinei, švietimo, turizmo ir viešajai paskirčiai.

## 2.4. PROJEKTO ORGANIZACIJA

Projekto įgyvendinimo metu bus vykdomi tvarkomieji statybos darbai ir tvarkomieji paveldosaugos darbai:

- 2020 m. lapkričio 10 d. tvarkomųjų statybos darbų sutartis Nr. SA1E-113, sudaryta tarp Pakruojo rajono savivaldybės administracijos ir UAB „Infes“.
- 2020 lapkričio 16 d. tvarkomųjų paveldosaugos darbų trišalė sutartis Nr. R-24 sudaryta tarp Kultūros infrastruktūros centro (Užsakovas), Pakruojo rajono savivaldybės administracijos (Statytojas) ir UAB „Infes“ (Rangovas).

Taigi projektą Pakruojo rajono savivaldybės administracija įgyvendina kartu su Kultūros infrastruktūros centru. Taip pat prie Projekto įgyvendinimo prisideda Pakruojo verslo informacijos centras.

### 2.4. lentelė. Projekto organizacija.

Projekto vykdytojo ir pareiškėjo pavadinimas – <b>Pakruojo rajono savivaldybės administracija</b>
Identifikavimo kodas – 288733050
Teisinė forma – Biudžetinė įstaiga
Buveinė – Kęstučio g. 4, LT-83152, Pakruojis
Registro tvarkytojas – Valstybės įmonė Registrų centras
Steigėjas – Pakruojo rajono savivaldybės taryba
Darbuotojų skaičius – 110

Šaltinis: <http://www.pakruojis.lt/>

Projekto įgyvendinimas yra skirtas savivaldybės tiesioginei kompetencijai priskiriamų viešųjų paslaugų teikimui.

Visos viešosios paslaugos, kurios priskiriamos projektui, yra sudėtinės savivaldybei priskiriamų kompetencijų dalis ir yra laikomos neatsiejamomis savivaldos funkcijomis (Konstitucijos ir įstatymų nustatytos funkcijos apibrėžiamos LR vietos savivaldos įstatyme 1994 m. liepos 7 d. Nr. I-533). Vietos savivaldos įstatymo duomenimis, numatyta, jog savivaldybė yra atsakinga už viešųjų paslaugų teikimą gyventojams. Savivaldybė turi užtikrinti, kad viešosiomis paslaugomis galėtų naudotis visi savivaldybės gyventojai ir kad šios paslaugos būtų teikiamos nuolat.

Projektų įgyvendinimo metu įvairiuose etapuose dalyvauja šie Pakruojo rajono savivaldybės administracijos skyriai:

1. Strateginės plėtros ir statybos skyrius;
2. Kultūros ir viešųjų ryšių skyrius;
3. Apskaitos skyrius.

Projekto įgyvendinimas – svarbi savivaldybės darbo dalis. Projektas atitinka Pakruojo rajono savivaldybės administracijos strateginių dokumentų nuostatas, prisideda prie jų įgyvendinimo. Projekto įgyvendinimui suformuojama projekto įgyvendinimo komanda plačiau prašyta IP 7.3. dalyje. Projekto įgyvendinimo komanda yra sudaryta iš darbuotojų, turinčių patirties infrastruktūros projektų valdymo, apskaitos ir viešųjų pirkimų vykdymo srityse.

Projekto įgyvendinimas neturės įtakos pareiškėjo darbuotojų skaičiaus pokyčiui, taip pat nekeis vykdomos veiklos, nekeis nustatytų procesų bei procedūrų. Projekto įgyvendinimas neturės įtakos pareiškėjo materialiesiems bei žmogiškiesiems ištekliams.

Antroji įstaiga, kuri prisideda prie projekto įgyvendinimo – tai Kultūros infrastruktūros centras (toliau – Centras).

#### 2.5. lentelė. Projekto organizacija.

<b>Kultūros infrastruktūros centras</b>
Identifikavimo kodas – 110051791
Teisinė forma – Biudžetinė įstaiga
Buveinė – Šnipiškių g. 3, LT-09309 Vilnius
Registro tvarkytojas – Valstybės įmonė Registrų centras
Steigėjas – Lietuvos Respublikos kultūros ministerija
Darbuotojų skaičius – 44

Šaltinis: <https://kulturosic.lrv.lt/>

Pagrindiniai Centro veiklos tikslai:

- įgyvendinti paveldotvarkos programas;
- įgyvendinti kultūros ministro valdymo srityje esančių įstaigų (toliau – kultūros įstaigos) infrastruktūros (nekilnojamojo turto ir kultūros veiklų organizavimui reikiamos įrangos) modernizavimo programas.

Centras atlieka šias funkcijas:

- organizuoja viešuosius pirkimus, atlieka viešųjų pirkimų procedūras ir sudaro viešųjų pirkimų sutartis dėl kultūros paveldo objektų, įtrauktų į paveldotvarkos programas, tvarkybos darbų, tvarkomųjų statybos darbų, neatidėliotinių saugojimo darbų, kultūros paveldo objektų tyrimų ir projektavimo, su tvarkybos darbais susijusių inžinerinių paslaugų įsigijimo;
- vykdo tvarkybos darbų ir tvarkomųjų statybos darbų techninę priežiūrą;
- teikia Kultūros ministerijai, Valstybinei kultūros paveldo komisijai įtrauktų į paveldotvarkos programas, atliktų darbų ataskaitas, o Kultūros paveldo departamentui prie Kultūros ministerijos ataskaitų kopijas;
- teikia konsultacijas paveldo tvarkybos klausimais kultūros paveldo objektų valdytojams;
- pagal kompetenciją dalyvauja rengiant paveldotvarkos programų projektus, teikia pastabas ir pasiūlymus;
- vykdo kitas su paveldotvarkos programų rengimu ir įgyvendinimu susijusias funkcijas, nurodytas kituose teisės aktuose ir kultūros ministro pavedimuose.

Projekto įgyvendinimas neturės įtakos Kultūros infrastruktūros centro darbuotojų skaičiaus pokyčiui, taip pat nekeis vykdomos veiklos, nekeis nustatytų procesų bei procedūrų. Projekto įgyvendinimas neturės įtakos Kultūros infrastruktūros centro materialiesiems bei žmogiškiesiems ištekliams.

Trečioji įstaiga, kuri prisideda prie Projekto įgyvendinimo – tai Pakruojo verslo informacijos centras.

## 2.6. lentelė. Projekto organizacija.

<b>Projekto partneris – Pakruojo verslo informacijos centras</b>
Identifikavimo kodas – 168290365
Teisinė forma – Viešoji įstaiga
Buveinė – Pergalės g. 1, LT-83159 Pakruojis
Steigėjas – Pakruojo rajono savivaldybės taryba
Darbuotojų skaičius – 6

Šaltinis: <https://www.pakruojovic.lt/> ir <https://rekvizitai.vz.lt/>

Pakruojo verslo informacijos centro vienas iš tikslų yra kaupti ir nemokamai teikti informaciją turistams bei Pakruojo rajono svečiams apie lankytinas Pakruojo rajono vietas ir objektus. Taip pat vienas iš veiklos sričių yra turizmo paslaugos.

## 2.5. PROJEKTO SIEKIAMŲ REZULTATŲ

Projekto įgyvendinimo metu atliekami kultūros paveldo objektai:

- **tvarkomieji statybos darbai pagal techninį projektą** „Religinės paskirties pastato (7.15) – Linkuvos karmelitų vienuolyno ansamblio vienuolyno namo (un. k. 23686), Varpo g. 13., Linkuvos m., Linkuvos sen., Pakruojo r., paprastojo remonto ir inžinerinių tinklų (9.3, 9.5) statybos projektas“;
- **tvarkomieji paveldosaugos darbai pagal tvarkybos darbų projektą** „Linkuvos karmelitų vienuolyno ansamblio vienuolyno namo (unikalus kodas kultūros vertybių registre 23686), Varpo g. 13., Linkuvos m., Linkuvos sen., Pakruojo raj., tvarkybos darbų (konservavimo, restauravimo, remonto) projektas“.

Atnaujinta infrastruktūra leis teikti bažnytinės, kultūrinės, edukacinės, turizmo paslaugas tikslinėms projekto grupėms, tad bus skatinamas Lietuvos gyventojų domėjimasis kultūros paveldu bei turizmo augimas. Taip pat, bus prisidedama prie kultūros paveldo objekto išsaugojimo.

## 2.7. lentelė. Investicijų projekto vertinimo kriterijai (projektu siekiami rodikliai).

Vertinimo kriterijaus pavadinimas	Vertinimo kriterijaus paaiškinimas	Vertinimo kriterijaus matavimas		Vertinimo kriterijaus reikšmė
		Matavimo vienetas	Skaičiavimo būdas	
Atnaujintų patalpų naudingas plotas	Vadovaujantis Statybos įstatymu, statybos techniniais reglamentais „Esminiai statinio reikalavimai“, pastatų priežiūros taisyklėmis, pagal techninę dokumentaciją atliekami pastato tvarkymo darbai.	Kv. m	Skaičiuojamas pastato naudingas plotas – 685,55	685,55
Naujų lankytojų skaičius per metus	Kokybinis kriterijus. Vertinamas naujų lankytojų skaičius per metus	Asm.	Naujų lankytojų skaičius per metus, įgyvendinus projektą.	10 450

Šaltinis: sudaryta rengėjų

### 3. GALIMYBĖS IR ALTERNATYVOS

#### 3.1. ESAMA SITUACIJA

Linkuvos istorijai ypatingą reikšmę turėjo senosios regulos karmelitų ordino vienuolynas, įsikūręs Linkuvos miestelyje XVII a. pr. ir iki 1832 m. administravęs parapiją, rūpinęsis mokslu ir švietimu, senolių ir ligonių priežiūra. Nugyvenę čia apie 200 m. karmelitai paliko Linkuvai unikalų bažnyčios ir vienuolyno pastatų ansamblį, pastatytą aukščiausioje ir gražiausioje miestelio vietoje.

Žemaičių vyskupo Jurgio Tiškevičiaus pakviesti senosios regulos karmelitų ordino vienuoliai į Linkuvą atvyko 1634-1636 m. ir gavo bažnyčią, parapiją bei kleboniją.

Apie 30 m. vyko ginčai su kalvinais ir Bialozarais dėl žemių, turtų ir dėl mūrinės kalvinų bažnyčios reformacijos laikais pastatytos šalia apleistos katalikų medinės, tame pačiame šventoriuje. 1689 m. lapkričio 21d. komisorių dekretu ir Bialozarams susitarus su karmelitais ginčai buvo baigti ir mūrinė bažnyčia atiteko vienuoliams. Tais laikais prie mūrinės bažnyčios ties didžiuoju altoriumi buvo pristatyta medinė dalis ir pastatytas medinis vienuolynas.

1690 m. liepos 24 d. Linkuvos miestelyje kilo gaisras. Po gaisro iš vienuolyno teliko kaminai, o iš bažnyčios apdegę mūrai. Dėl Šiaurės karo, maro ir kitų nelaimių bažnyčios ir vienuolyno atstatymo darbai užsitęsė.

1832 m. karmelitų vienuoliai buvo iškelti į Vilnių. Iškėlus vienuolius ir bažnyčią pavertus paprasta parapija, o pastatus – klebonijos namais, ansamblis pradėjo nykti, kol 1873 m. gaisras suniokojo dalį ansamblio pastatų. Po gaisro ansamblis pilnai nebeatstatytas, o augdamas ir plėsdamasis Linkuvos miestas „užspaudė“ buvusį vienuolyno pastatą.

Iš karmelitų laikų yra išlikusi jų pastatyta ir įrengta mūrinė bažnyčia bei trijų korpusų vienuolyno namas, kurio būklė labai bloga (2019 m. atlikti avarijos grėsmės pašalinimo darbai – sutvarkyta stogo danga su kritulių surinkimo ir nuvesimo sistema).

Linkuvos karmelitų vienuolyno ansamblio namas įtrauktas į kultūros vertybių registrą:

- **unikalus objekto kodas:** 23686;
- **pilnas pavadinimas:** Linkuvos karmelitų vienuolyno ansamblio vienuolyno namas;
- **adresas:** Pakruojo rajono sav., Linkuvos sen., Linkuvos m., Varpo g. 13;
- **įregistravimo registre data:** 1997-12-31;
- **statusas:** Valstybės saugomas;
- **objekto reikšmingumo lygmuo:** Nacionalinis;
- **rūšis:** Nekilnojamasis;
- **vertybė pagal sandarą:** Į kompleksą įeinantis;
- **seni kodai Kodas registre iki 2005.04.19:** G194K2;
- **priklauso kompleksui:** Linkuvos karmelitų vienuolyno ansamblis;
- **eil. Nr. komplekse:** 2;
- **amžius:** statytas 1754–1773 m., remontuotas 1820 m., nukentėjo nuo gaisro 1873 m., remontuotas 1874–1891 m., 1927–1934 m., XX a. vid.;
- **vertingųjų savybių pobūdis:** Architektūrinis (lemiantis reikšmingumą svarbus); Dailės (lemiantis reikšmingumą svarbus).

Pastatas „U“ raidės formos plano (Vakarinis, Pietinis ir Rytinis korpusai), kurį sudaro 1 aukštas su pastogėmis. Po pietiniu korpusu yra rūšiai. Pastatas daug metų neekspluatuojamas bei neprižiūrimas, todėl stipriai paveiktas destruktivių procesų.

**Konstruktinė schema** – laikančių išorinių bei vidinių sienų.

**Pamatai** – vizualiai apžiūrint pastato pamatus nustatyta, jog pamatai iš akmens mūro. Pastato cokolis tinkuotų keraminių plytų mūro. Cokolio tinkas apsilupęs, mūras vietomis suiręs. Nuogrindos aplink pastatą nėra, todėl pamatai nuolat veikiami lietaus. Pagal sienose atsivėrusius plyšius, akivaizdu, kad vyksta pamatų nuosėdžiai. Pamatų būklė vertinama kaip bloga.





3.1. pav. Pavojingi įtrūkiai sąraminėje sienos dalyje

Šaltinis: tvarkybos darbų (konservavimo, restauravimo, remonto) projektas

**Fasadai, sienos** – pastato išorės sienos plytų mūro, tinkuotos. Fasadų sienų paviršiai dažyti, tačiau dažai nusilupę. Dideli plotai tinko atsilupę ir nukritę, sienos išmargintos kapiliarinės drėgmės dėmių. Sutrūkinėję, aptrupėję paviršiai, drėgmės ir filtrato dėmės žaloja sienų apdailą. Gausūs fasadų apdailos defektai menkina kultūrinio paveldo vertybės išvaizdos estetinį įspūdį.



3.2. pav. Linkuvos karmelitų vienuolyno ansamblio vienuolyno namo fasado sienos

Šaltinis: statybos darbų techninis projektas

Vidinės ir išorinės sienos pilnavidurių keraminių plytų mūro. Išorės sienų būklė bloga, dėl atmosferinių poveikių įvykęs lokalinis mūro suirimas vietomis daugiau kaip pusė plytos. Pažeista sienų viršutinė dalis, kur dėl ilgai buvusio nesandaraus stogo bei neįrengtos lietaus surinkimo ir nuvedimo sistemos vanduo nuolat veikia sienas. Minėtose vietose labiausiai pažeista mūro struktūra, nelikę sankibos tarp plytų bei skiedinio. Ypatingai pažeistas mūras pietvakarių kampe, dalis sienos išgriuvusi. Minėta zona yra pavojinga ir kelia pavojų žmonėms, patenkantiems arti pastato. Patalpos išpelijusios, nehygieniškos. Sienų būklė vertinama kaip avarinė.



3.3. pav. Linkuvos karmelitų vienuolyno ansamblio vienuolyno namo vidaus sienos

Šaltinis: statybos darbų techninis projektas ir <https://kvr.kpd.lt/#/>

**Langai, durys** yra medinių konstrukcijų. Didžioji angų dalis užmūrytos arba užkaltos lentomis. Išlikusių langų ir durų medinės rėmų konstrukcijos supuvusios. Langų ir durų būklė vertinama kaip bloga.



3.4. pav. Linkuvos karmelitų vienuolyno ansamblio vienuolyno namo langai  
Šaltinis: statybos darbų techninis projektas

**Perdangos** – perdanga kryžminio skliautinio tipo suformuota iš keraminių plytų mūro. Perdangų būklė patenkinama.

**Stogas** – stogo forma pietinio korpuso – dvišlaitė, vakarinio ir rytinio korpusų – trišlaitė. Pastato stogas medinių konstrukcijų, dengtas čerpių danga. 2019 m. įgyvendinant tvarkybos (remonto, restauravimo ir avarijos grėsmes pašalinimo) darbus buvo sutvirtintos konstrukcijos ir pakeista susidėvėjusi stogo danga.

**Grindys** – koridoriuose įrengta keraminių plytų danga, kitose patalpose medinės grindys. Dalis grindų yra nuardytos. Medinės grindys dėl ilgą laiką buvusio nesandaraus stogo buvo veikiamos lietaus, todėl dalis yra supuvusios. Bendra grindų būklė vertinama kaip bloga.



3.5. pav. Linkuvos karmelitų vienuolyno ansamblio vienuolyno namo grindys  
Šaltinis: tvarkybos darbų (konservavimo, restauravimo, remonto) projektas

**Inžinerinės sistemos** – pastate inžinerinės sistemos neįrengtos.

**Takai ir dangos** – šiuo metu Linkuvos karmelitų vienuolyno namo teritorija labai apleista. Vidinis kiemelis apžėlęs krūmais ir žole, jame vienas betono plokščių dangos takelis, vedantis nuo rytų korpuso, link vakarų korpuso. Aplinkui pastatą tiek išoriniu tiek ir vidiniu perimetru nėra įrengta nuogrinda, pastato cokolinė dalis labai pažeista drėgmės. Šiaurinėje dalyje, ties sklypo ir šventoriaus tvoros riba įrengta kvėpuojanti, lauko akmenėlių nuogrinda. Nėra įrengta priėjimo takų nei nuo esamos asfaltuotos Varpo gatvės vakarų pusėje, nei nuo žvyro dangos Liepų alėjos pietų pusėje. Šiaurinėje dalyje, ties įėjimo durimis įrengtas betoninių trinkelio takas iki durų.





3.6. pav. Linkuvos karmelitų vienuolyno ansamblio vienuolyno namo kiemas

Šaltinis: <https://kvr.kpd.lt/#/>

**Tvora** – Šventorių perimetru juosia tinkuotų akmenų, dolomito ir plytų mūro tvora su 14 Kryžiaus kelio stotelių. Tvoros būklė labai prasta, gabalais atšokęs tinkas, trupantis mūras, nuo vertikalės pasvirusi tvora.

**Paviršinio vandens nuvedimas** – sklype paviršinis lietus nuo stogo surenkamas latakais ir lietvamzdžiais nuleidžiamas ant augalinio sluoksnio palei pat pastatą.

**Reljefas** – sklypo reljefas vidiniame kiemelyje beveik lygus, paviršius nežymiai žemėja nuo vakarų rytų kryptimi, reljefas aukštėja tvoros link. Aukščių skirtumas per visą kiemelį svyruoja apie 0,5 metro. Reljefas aplinkui pastatą su peraukštėjimais, žemėjantis nuo vakarų pusės rytų kryptimi, aukščių skirtumas nuo sklypo ribos vakarinėje dalyje iki sklypo ribos rytinėje dalyje svyruoja apie 3,0 metrus

Pastato techninė būklė neatitinka reglamente (ES) Nr. 305/2011 nustatytų esminių statinio reikalavimų, todėl jis yra avarinės būklės ir nesaugus naudoti. Pastato vakarinis, pietinis ir rytinis korpusai iš išorės teritorijos yra lengvai prieinami, todėl kelia pavojų žmonėms patenkantiems arti jo. Pastatą būtina remontuoti, išsaugant jo vertingąsias savybes bei sutvarkyti jo aplinką.

## 3.2. TRUMPASIS VEIKLŲ SĄRAŠAS IR PROJEKTO ALTERNATYVOS

Vadovaujantis „Investicijų projektų, kuriems siekiama gauti finansavimą iš Europos Sąjungos struktūrinės paramos ir valstybės biudžeto lėšų, rengimo metodika“, Projekto ilgasis veiklų sąrašas nesudaromas, kadangi rengiamo investicijų projekto vertė neviršija 15 mln. Eur.

Projekto vertinimo metu analizuojamos alternatyvos, kurios parenkamos vadovaujantis VŠĮ „Centrinės projektų valdymo agentūros direktoriaus 2014 m. gruodžio 31 d. įsakymu Nr. 2014/8-337 (galiojanti suvestinė redakcija 2019 m. rugpjūčio 14 d.) patvirtinta „Investicijų projektų, kuriems siekiama gauti finansavimą iš Europos Sąjungos struktūrinės paramos ir/ar valstybės biudžeto lėšų, rengimo metodika“.

Sudaromas trumpasis projekto veiklų sąrašas.

### 3.1. lentelė. Trumpasis projekto veiklų sąrašas

NR.	VEIKLA	APIBŪDINIMAS
1.	Esamo pastato techninių bei funkcinių savybių pagerinimas	Projekto įgyvendinimo metu gerinamos esamo pastato techninės ir funkcinės savybės.

Šaltinis: sudaryta rengėjų

Alternatyva toliau analizuojama remiantis Optimalios projekto įgyvendinimo alternatyvos pasirinkimo kokybės vertinimo metodika. Vertinant projekto investavimo tipą – pastatai, bei nustatant pagrindinį

investavimo objekto tipą – esamo pastato techninių ir funkcinių savybių pagerinimas, nagrinėjama ši alternatyva:

#### 1. Esamo pastato techninių bei funkcinių savybių pagerinimas.

Kitos alternatyvos (Naujų pastatų statyba; Nuotolinis tikslinių grupių aptarnavimas; Pastatų / patalpų nuoma / panauda; Pastatų / patalpų įsigijimas; Optimizavimas, Kooperacija) nenagrinėjamos, kadangi kitokio tipo pastate teikiamos kultūros, turizmo, edukacinės ir kitos paslaugos neprilygtų paslaugoms, teikiamoms atnaujintame, įveikintame kultūros paveldo objekte. Tad svarbu išsaugoti ir atskleisti esamo Linkuvos karmelitų vienuolyno ansamblio vienuolyno namo vertingąsias savybes, pastatą ir jo aplinką pritaikant naujiems lankytojų srautams.

#### I alternatyva – Esamo pastato techninių bei funkcinių savybių pagerinimas

Toliau aprašomi I alternatyvos sprendiniai.

**Sklypo plano dalies sprendiniai.** Sprendiniai apima kvėpuojančios, akmenėlių (bruko) nuogrindos įrengimą išoriniu pastato perimetru iš vakarinės, pietinės bei rytinių pusių (šiaurinėje pusėje, ties sklypo riba akmenėlių nuogrinda įrengta). Taip pat, įrengiami betoninių trinkelio priėjimo takai nuo Varpo g. vakarinėje dalyje bei nuo Liepų al. pietinėje dalyje. Pietinėje dalyje betoninių trinkelio danga įrengiama iki pat naujai projektuojamų laiptų. Dangų susikirtimo vietose ir prieš laiptus įrengiami įspėjamieji paviršiai žmonėms su negalia. Vidiniame kiemelyje įrengiama akmenėlių (bruko) danga kuri kartu yra ir nuogrinda, pereinanti į taką vidiniu pastato kiemelio kontūru. Bruko danga įrengiama lygaus paviršiaus, t.y. neleisti didesni nei 2 cm dangos peraukštėjimai. Viduryje įrengiama netaisyklingos formos vejos zona.

#### **Architektūros dalies sprendiniai.**

Išplanavimo sprendiniai: rytinis, pietinis ir vakarinis korpusai – patalpų išplanavimas keičiami nežymiai, nepažeidžiant vertingųjų savybių.

Apdailos sprendiniai:

- Sienos: naujai įrengiamos pertvaros tinkuojamos, glaistomos ir dažomos lygiu tinku, sanitarinėse patalpose įrengiami sieninių plytelių paneliai.
- Lubos: sanitariniuose mazguose, žemiau autentiškų skliautinių lubų įrengiamos drėgmei atsparios pakabinamos lubos. Puvėsio pažeistos medinės sijos keičiamos naujomis, tokio paties skerspjūvio sijomis, kurios montuojamos tuose pačiuose lizduose.
- Grindys: tvarkomi esami autentiškų molio plytų grindinio fragmentai. Koridoriaus ir holų patalpose numatoma atkurti eglute kloto molio (klinkerio) plytelių grindinį. Virtuvės, sanitarinių mazgų, persirengimo kambario ir techninėse patalpose įrengiama aukštos klasės keraminių plytelių grindų danga. Likusiose apgyvendinimo bei reprezentacinėse patalpose, t.y. renginių salėse įrengiama aukštos klasės medinių grindinių lentų danga. Pastogės aukšte įrengiami lentų pakloto vaikščiojimo takai.

Žmonių su negalia sprendiniai, gaisrinės saugos, vandentiekio ir nuotakynės, šildymo, vėdinimo, elektrotechnikos, elektroninių ryšių, apsauginės signalizacijos ir vaizdo stebėjimo sistemos, gaisro pavojaus aptikimo ir signalizavimo ir kt. sprendiniai detalizuojami techniniame projekte „Religinės paskirties pastato (7.15) – Linkuvos karmelitų vienuolyno ansamblio vienuolyno namo (un. k. 23686), Varpo g. 13., Linkuvos m., Linkuvos sen., Pakruojo r., paprastojo remonto ir inžinerinių tinklų (9.3, 9.5) statybos projektas”.

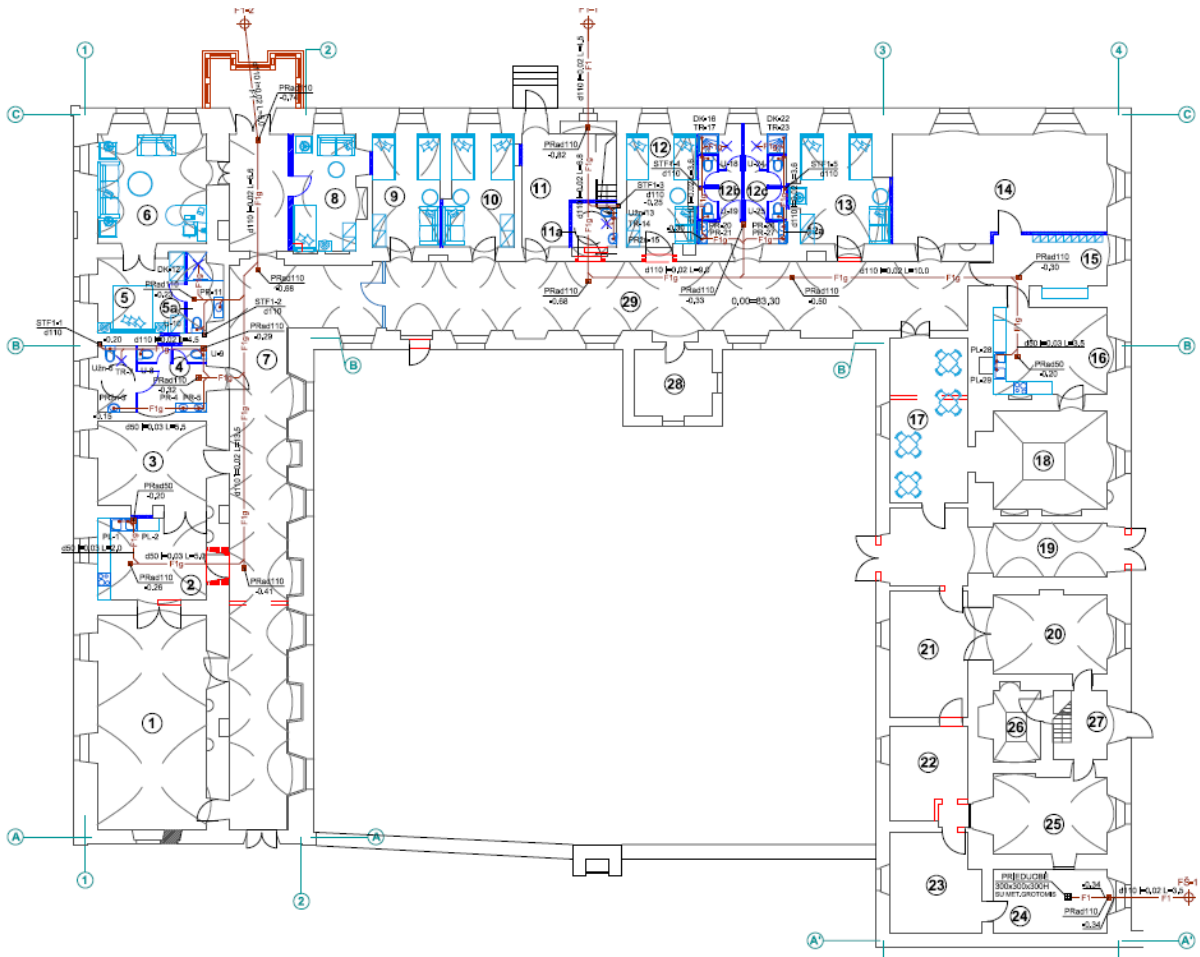
Paveldo tvarkybos reglamento PTR 3.08.01:2013 „Tvarkybos darbų rūšys“ duomenimis, vykdomi tvarkomieji paveldosaugos darbai – konservavimas, restauravimas, remontas.

Linkuvos karmelitų vienuolyno ansamblio vienuolyno namo (unikalus objekto kodas 23686) tvarkybos darbai detalizuojami tvarkybos darbų projekte „Linkuvos karmelitų vienuolyno ansamblio vienuolyno namo (unikalus kodas kultūros vertybių registre 23686), Varpo g. 13., Linkuvos m., Linkuvos sen., Pakruojo raj., tvarkybos darbų (konservavimo, restauravimo, remonto) projektas“.

Toliau patiekiamas patalpų išplanavimo brėžinys. Preliminariai numatoma, jog:



- 1-6 patalpos bus skirtos parapijos veikloms (vaikų ruošimas komunijai, švietėjiška veikla, ir kt.);
- 8-10, 12, 13, 16 patalpose bus įrengimas hostelis (miegamieji, virtuvė) piligriminiu taku keliaujantiems asmenims bei kitiems turistams;
- 14-27 patalpos: persirengimo patalpa (15); 14, 18, 20-23 – patalpos ekspozicijoms, renginiams; kitoms veikloms, pagalbinės patalpos (17, 19, 24-27); administratoriaus patalpa (25).



3.7. pav. Numatomas patalpų išplanavimas

Šaltinis: statybos darbų techninis projektas

Toliau pateikiama numatomo patalpų išplanavimo eksplikacija, kurioje įvardintas patalpų plotas bei patalpų paskirtis.

### 3.2. lentelė. Patalpų eksplikacija

Pat. Nr.	Pavadinimas	Plotas (m <sup>2</sup> )	Pat. Nr.	Pavadinimas	Plotas (m <sup>2</sup> )
01	bendruomenės patalpa	45,15	13	kambarys	18,60
02	virtuvės patalpa	18,08	14	salė	45,55
03	kabinetas	17,99	15	persirengimo patalpa	13,95
04	sanitarinis mazgas	13,32	16	virtuvės patalpa	18,86
05	kambarys	11,33	17	holas	24,40
05a	sanitarinis mazgas	4,90	18	Muzic cijos patalpa	22,42
06	kambarys	22,81	19	koridorius	25,28
07	koridorius	86,66	20	ekspozicijos patalpa	17,90
08	kambarys	15,13	21	ekspozicijos patalpa	19,73

<b>09</b>	kambarys	14,05	<b>22</b>	ekspozicijos patalpa	14,17
<b>10</b>	kambarys	14,31	<b>23</b>	ekspozicijos patalpa	16,68
<b>11</b>	holas	15,60	<b>24</b>	techninė patalpa	14,19
<b>11a</b>	sanitarinis mazgas	4,40	<b>25</b>	kabinetas	20,22
<b>12</b>	kambarys	15,20	<b>26</b>	techninė patalpa	7,33
<b>12a</b>	prausykla	4,40	<b>27</b>	tambūras	6,53
<b>12b</b>	sanitarinis mazgas	7,20	<b>28</b>	inventoriaus patalpa	10,45
<b>12c</b>	sanitarinis mazgas	7,10	<b>29</b>	koridorius	72,60

Šaltinis: statybos darbų techninis projektas

Siekiant įveiklinti pastatą preliminariai numatoma, jog bus įsigyjama įranga ir baldai skirti bažnyčios reikmėms pritaikyti patalpas (vaikų ruošimas komunijai, švietėjiška veikla ir pan.); baldai hostelio tipo kambariams (8,9,10,12,13 patalpos), virtuvėlės baldai ir įranga (16 patalpa); kėdės, įgarsinimo įranga, multimedija ir kt. salytei (14 patalpa); edukacinėms veikloms pritaikyti patalpą (18 patalpa); atkurti baldai, rūbai, daiktai pavyzdinei vienuolyno celei, karmelitų ordino ir Linkuvos istorijai pritaikyti patalpą panaudojant interaktyvias technologijas (20, 21, 22, 23 patalpos) ir pan.

## 4. FINANSINĖ ANALIZĖ

Projekto finansinė analizė buvo atlikta nagrinėjant finansinius projekto įgyvendinimo alternatyvos pinigų srautus.

### 4.1. PROJEKTO ATASKAITINIS LAIKOTARPIS

Projekto investicijų ataskaitinis laikotarpis yra metų, kuriems pateikiamos projekto investicijų išlaidų, veiklos išlaidų ir veiklos pajamų bei finansavimo prognozės, skaičius. Šių metų skaičius nustatytas atsižvelgiant į Projekto kuriamos infrastruktūros ekonominį, tarnavimo laikotarpį. Įvertinta, per kiek metų naudingiau palaikyti infrastruktūros būklę į ją reinvestuojant, nei sukurti reikalingą infrastruktūrą iš naujo.

Atsižvelgiant į Projekto veiklas, Projektas priskiriamas kategorijai „Kiti sektoriai“, todėl nustatytas projekto investicijų ataskaitinis laikotarpis – 15 metų.

### 4.2. FINANSINĖ DISKONTO NORMA

Vadovaujantis investicijų projektų rengimo metodika, Lietuvoje įgyvendinamiems investicijų projektams finansinė diskonto norma gali būti nustatyta atskiru LR Finansų ministerijos priimtu teisės aktu. Tokiu atveju, atliekant finansinę analizę, reikėtų taikyti LR Finansų ministerijos nustatytą finansinę diskonto normą. Tol, kol valstybės lygmeniu finansinė diskonto norma nenustatyta, finansinėje analizėje taikytina 4 proc. finansinė diskonto norma. Taikant realią finansinę diskonto normą, analizė atliekama realiomis kainomis, t. y. prognozuojami pinigų srautai nėra koreguojami dėl infliacijos.

### 4.3. PROJEKTO LĖŠŲ SRAUTAI

#### 4.3.1. Investicijų išlaidos

Projekto investicijos – tai visos Projekto veikloms įgyvendinti reikalingos išlaidos, kurias planuojama patirti sukuriant apibrėžtus Projekto rezultatus.

#### 4.1. lentelė. Projekto investicijos, Eur su PVM.

Eil. Nr.	Darbo pavadinimas	Vertė (Eur PVM)
<b>01</b>	<b>Paveldosaugos tvarkybos ir kitų statybos darbų projektai*</b>	<b>21 400,00</b>
<b>02</b>	<b>Stogo tvarkyba*</b>	<b>189 105,38</b>
<b>1.</b>	<b>Tvarkybos darbai</b>	<b>1 714 540,80</b>
1.1.	Restauravimo darbai	762 238,93
1.2.	Konservavimo darbai	164 511,04
1.3.	Remonto darbai	726 254,48
1.4.	Apsauginės techninės priemonės	1 507,88
1.5.	Archeologiniai žvalgymai	1 948,10
1.6.	Darbo projekto parengimas	58 080,00
<b>2.</b>	<b>Statybos darbai</b>	<b>1 217 287,14</b>
2.1.	Statybos darbai	1 193 087,14
2.1.1	Sklypo sutvarkymas	69 667,34
2.1.2.	Statinio architektūra	589 692,77
2.1.3.	Lauko vandentiekis ir nuotekynė	17 036,26

2.1.4.	Vidaus vandentiekis ir nuotekų šalinimas	21 891,85
2.1.5.	Elektrotechninė dalis	196 095,96
2.1.6.	Apsauginė signalizacija	36 851,83
2.1.7.	Elektroniniai ryšiai	6 179,53
2.1.8.	Gaisro aptikimas ir signalizavimas	19 802,67
2.1.9.	Šildymas, vėdinimas	187 468,93
2.1.10.	Darbo projekto parengimas	48 400,00
2.2.	Archeologiniai žvalgymai	16 940,00
2.3.	Kadastriniai matavimai, bylos	7 260,00
<b>3.</b>	<b>Baldai ir įranga</b>	<b>279 920,00</b>
	<b>Viso</b>	<b>3 422 253,32</b>

\*Įgyvendinta

Šaltinis: Pakruojo rajono savivaldybės administracija

Iš 3 422 253,32 Eur 648 257,86 Eur yra jau investuoti:

- 21 400 Eur – paveldosaugos tvarkybos ir kitų statybos darbų projektai;
- 189 105,38 Eur – stogo tvarkyba;
- 417 982,48 Eur ir 19 770,00 Eur – dalis paveldo tvarkybos ir statybos darbų.

Projekto investicijų vertė apskaičiuota vadovaujantis:

- 2020 m. lapkričio 16 d. trišale sutartimi Nr. R-24/SA1-20-175, sudaryta tarp Kultūros infrastruktūros centro, Pakruojo rajono savivaldybės administracijos ir UAB „Infes“ (tvarkybos darbai);
- 2020 m. lapkričio 10 d. sutartimi Nr. SA1E-113, sudaryta tarp Pakruojo rajono savivaldybės administracijos ir UAB „Infes“ (statybos darbai);
- baldų ir įrangos suma preliminariai apskaičiuota vertinant 10 proc. nuo tvarkybos ir statybos darbų sumos.

#### 4.3.2. Investicijų likutinė vertė

Nustatant per investavimo laikotarpį sukurto turto likutinę vertę, atsižvelgta į Projekto investicijų vertę ir ekonominę infrastruktūros tarnavimo laikotarpį.

Projekto ataskaitinis laikotarpis – 15 metų. Likutinė vertė ilgalaikiam turtui skaičiuojama tiesiniu metodu (Pagal IP rengimo metodikos 4.3.2. skyrių: „<...likutinė turto vertė lygi turto sukūrimo savikainai, iš kurios atimama atsižvelgiant į nusidėvėjimo normatyvus apskaičiuota nusidėvėjimo vertė“).

Pagal IP rengimo metodikos 4.3.2. skyrių: „Jeigu įgyvendinant projektą yra atliekami rekonstrukcijos ar remonto darbai į kultūros paveldo objektus, tačiau ilgalaikio turto nusidėvėjimo minimalių ir maksimalių ekonominių normatyvų viešojo sektoriaus subjektams sąraše nėra numatyti nusidėvėjimo normatyvai nekilnojamojo kultūros paveldo objektų restauravimo darbams, rengiant tokio pobūdžio IP, nusidėvėjimas šiems darbams vis tiek privalomas skaičiuoti. Atsižvelgiant į tai, kad paprastai rekonstrukcijos darbams taikomi **20-25 metų** laikotarpio nusidėvėjimo terminai, rekomenduojame nusidėvėjimo laikotarpį nustatyti minėtų terminų ribose“. Tad IP taikomas 25 m. nusidėvėjimo terminas statybos ir tvarkybos darbams. Numatoma, jog įranga ir baldai nusidėvės per 12 m., tad likutinė vertė jiems neskaičiuojama. Numatoma, jog investicijos bus atliekamos per 3 metus.

Skaičiavimas:  $2\,799\,199,47 - (2\,799\,199,47 \times 12/25) = 1\,455\,583,72$  Eur.

#### 4.2. lentelė. Likutinė vertė, Eur.

	Likutinė vertė	I alternatyva
1.	Pastatai	1 455 583,72

Šalinis: sudaryta rengėjų

#### 4.3.3. Veiklos pajamos

Projekto įgyvendinimo metu bus gaunamos veiklos pajamos iš skirtingų veiklų. Toliau pateikiamas preliminarus planuojamų veiklų sąrašas su galimomis pajamomis:

1. Piligrimų ir turistų apgyvendinimas. Kelete vienuolyno patalpų galėtų nakvoti piligrimai, einantys Camino Lituano keliu ir svečiai, atvykstantys į Linkuvą. Tai būtų albergės, hostelio tipo kambariai su bendrais, atskirose patalpose esančiais, dušais ir tualetais bei virtuve, kurioje galima pasigaminti maisto. Nakvynės kaina vienam asmeniui nuo 10 Eur.
2. Mokamas įėjimas į visą vienuolyno ansamblį. Vienuolyne bus galima apžiūrėti visą namo struktūrą, aplankyti ekspozicijas, skirtas vienuolyno ir karmelitų ordino istorijai, Linkuvos miesto ir jo bendruomenių istorijai ir pan. Taip pat bus teikiamos ir gido paslaugos. Bilieto kaina apie 2 Eur asmeniui, gido paslaugos nuo 20 Eur grupei vienuolyne, nuo 40 Eur vienuolyne ir Linkuvos mieste.
3. Edukacijos ir paskaitos. Pakruojo verslo informacijos centras yra pateikęs paraišką „Kultūros pasui“ gauti, ir viena iš edukacijų moksleiviams yra skirta Linkuvos karmelitų istorijai ir vienuolynui. Edukacijos kaina 3 Eur asmeniui, tad mokinių klasei kaina apie 50-60 Eur.
4. Maisto ir gėrimų edukacijos ir dirbtuvės. Bendradarbiaujant su maisto istorikais atkuriamos LDK vienuolių maisto ir gėrimų tradicijos. Vienuolyno patalpose vyktų edukacija – maisto gamybos procesas, pristatantis vienuolių virtuvę. Tai būtų patraukli vieta įmonių, mergvakarių, bernvakarių, mokyklų, atskirų žmonių grupių bendrai veiklai. Edukacijos – maisto gamtinimo kaina grupei nuo 60 Eur.
5. Religinės dirbtuvės. Škaplierių, rožinių, kryželių ir pan. gamyba ir pardavimas.
6. Pabėgimo kambarys. Vienuolyno patalpose sukurti pabėgimo kambarį vienuolyno tematika. Tai taptų tiek vietinių, tiek atvykstančiųjų traukos centru. Pabėgimo kambario kaina grupei – nuo 60 Eur.
7. Vienuolyno koridoriai ir vidinis kiemelis kaip parodų ir renginių vieta. Fotosesijų vieta vestuvėms, išleistuvėms ar kitoms progoms, kurios būtų mokamos.

Detalūs pajamų skaičiavimai pateikiami investicijų projekto skaičiuoklės darbalapyje „Prielaidos“.

#### 4.3.4. Veiklos išlaidos

Iki projekto įgyvendinimo vienuolyno kompleksas nebuvo eksploatuojamas, todėl veiklos išlaidos nebuvo patiriamos.

Projekto įgyvendinimo metu buvo nustatytos grupės išlaidų, kurios bus patiriamos po Projekto įgyvendinimo per metus. Toliau pateikiamo preliminarūs skaičiavimai:

1. **Elektros energijos išlaidos.** Pateikiami preliminarūs paskaičiavimai. Vienuolyno pastato elektros įvado galingumas 91,2 kW. Numatoma vykdyti veiklą 8 val. per dieną, 20 dienų į mėnesį, t.y. 8 val. \* 20 d. \* 12 mėn. = 1 920 val. per metus. Tuomet elektros energijos išlaidos – 1 920 val. \* 91,2 kW \* 0,070 Eur/kWh<sup>2</sup> = **1 226 Eur.**
2. **Šildymo išlaidos** preliminariai sudarys apie **3 500 Eur** per metus, kadangi pastato sienos nešiltinamos ir pastatas yra žemos energetinės klasės.

<sup>2</sup> [https://www.eso.lt/lt/namams/elektra/tarifai-kainos-atsiskaitymas-ir-skolos/persiuntimo-paslaugu-kainos-2020\\_2157.html](https://www.eso.lt/lt/namams/elektra/tarifai-kainos-atsiskaitymas-ir-skolos/persiuntimo-paslaugu-kainos-2020_2157.html)



3. Išlaidos vandeniui sudarys preliminariai 150 Eur/mėn. arba **1 800 Eur** per metus.
4. Darbo užmokestis. Numatomi du darbuotojai (kultūrinei pastato daliai ir apgyvendinimo paslaugoms). Skaičiuojamas vidutinis atlyginimas. Skaičiavimas: 1 081,50 Eur x 2 asm. x 12 mėn. = **25 956,00 Eur**.
5. Infrastruktūros būklės palaikymo išlaidos, kurias numatoma skirti sugadintų dalykų atnaujinimui. Preliminariai numatoma skirti 1 Eur vienam kv. m. per metus. Skaičiavimas: 1 Eur \* 686 kv. m = **686 Eur**.
6. Kitos išlaidos (valymo ir higienos priemonės, spausdinta informacija, viešinimas ir kt.) sudarys apie **3 000 Eur**.

Bendra numatoma išlaidų suma sudarys **36 168 Eur per metus**.

#### 4.3.5. Mokesčiai

Projekto mokesčiai – tai pinigų srautai, kurie atsiranda dėl Projekto veikų įgyvendinimo. Pakruojo rajono savivaldybės administracija nėra pridėtinės vertės mokesčio mokėtoja, todėl visos veiklos vertinamos įskaitant PVM. Kitų mokesčių nenumatoma.

#### 4.3.6. Finansavimas

Projekto įgyvendinimui jau skirtas bei reikalingas finansavimas gali būti skirstomas į šias grupes:

- viešosios lėšos;
- valstybės biudžeto lėšos (nurodoma LR bendrojo finansavimo lėšų eilutėje siekiant atskirti savivaldybės biudžeto lėšas ir prašomo finansavimo dydį).

#### 4.3. lentelė. Finansavimo šaltiniai.

Finansavimas	I alternatyva
ES struktūrinės paramos lėšos	0
LR bendrojo finansavimo lėšos	2 718 786
Kito tarptautinio finansavimo lėšos	0
Specialiosios programos lėšos, skirtos padengti netinkamą finansuoti PVM	0
Nuosavos lėšos	0
Viešosios lėšos (valstybės, savivaldybės biudžetai, kiti viešųjų lėšų šaltiniai)	736 804
Privačios lėšos (nuosavos, kitos privačios lėšos)	0

Šalinis: sudaryta rengėjų

Vadovaujantis 2020 m. rugsėjo 30 d. tarybos sprendimu Nr. T-253 „Dėl pritarimo projekto „Linkuvos karmelitų vienuolyno ansamblio vienuolyno namo, esančio Pakruojo r. sav., Linkuvos sen., Linkuvos m., Varpo g. 13, atnaujinimas“ įgyvendinimui“ Pakruojo rajono savivaldybės administracija numatė skirti ne mažiau 30 proc. visų tvarkomųjų paveldosaugos darbų ir susijusių paslaugų vertės – tvarkomiesiems paveldosaugos darbams ir susijusioms paslaugoms finansuoti.

## 4.4. FINANSINIAI RODIKLIAI

### 4.4.1. Investicijų finansiniai rodikliai

Investicijų finansinė grynoji dabartinė vertė apskaičiuota siekiant įvertinti planuojamų investicijų naudą šiandien, t. y. grynoji dabartinė vertė parodo, ar verta investuoti į projektą.

Atliekant išlaidų ir naudos analizę, vertinti trys pagrindiniai finansiniai rodikliai:

1. Investicijų finansinė grynoji dabartinė vertė (FGDV), kuri parodo, kokią finansinę naudą padeda gauti projekto investicijos per ataskaitinį laikotarpį ir kiek ši nauda verta šiandien. Jei investicijų FGDV < 0, tai reiškia, kad diskontuoti projekto grynujų pajamų srautai nepadengia diskontuotų investicijų ir projektas per ataskaitinį laikotarpį finansiškai neatsiperka, ir atvirkščiai;
2. Investicijų finansinė vidinė gražos norma (FVGN), kuriai esant didesnei nei vidutinė rinkos palūkanų norma, projekto sukuriama finansinė nauda yra didesnė už lėšų projektui įgyvendinti skolinimosi išlaidas;
3. Naudos ir išlaidų santykis (FNIS), kuris parodo proporciją tarp projekto gaunamų grynujų pajamų ir veiklos išlaidų. FNIS rodiklio reikšmė „1“ reiškia, kad projektui įgyvendinti reikalingos išlaidos atitinka iš veiklos gaunamas pajamas, o kai rodiklio reikšmė viršija 1, projekto nauda yra didesnė už jo įgyvendinimo išlaidas, priešingu atveju – mažesnė.

### 4.4. lentelė. Finansiniai rodikliai.

Eil.nr.	Rodiklis	I alternatyva
1.	<i>Finansinė grynoji dabartinė vertė investicijoms - FGDV(I)</i>	-2 419 144
2.	<i>Finansinė vidinė gražos norma investicijoms - FVGN(I)</i>	-6,36%
3.	<i>Finansinė modifikuota vidinė gražos norma investicijoms - FMVGN(I)</i>	-5,18%
4.	<i>Finansinis naudos ir išlaidų santykis - FNIS</i>	0,13

Šalinis: sudaryta rengėjų

### 4.4.2. Išvada dėl finansinio gyvybingumo

Investicijų projektas suplanuotas taip, kad nei vienu laikotarpiu Projekto įgyvendinimas ir veikla nesustotų dėl lėšų trūkumo. Kaupiant pinigų srautus, kiekvienų metų grynąjį srautą perkeliame į paskesnius metus. Visi investicijų projektai privalo būti finansiškai gyvybingi. Šis projektas reikalavimą tenkina.

### 4.4.3. Kapitalo finansiniai rodikliai

Atliekant tolesnę analizę, skaičiuojami šie pagrindiniai rodikliai:

1. Kapitalo finansinė grynoji dabartinė vertė (FGDV), kuri parodo, kokią finansinę naudą per ataskaitinį laikotarpį sukuria investuotas kapitalas. Investicijų projektą planuojama įgyvendinti viešajame sektoriuje, projekto organizacija taip pat veikia viešajame sektoriuje, kurios pajamas sudaro biudžeto lėšos. Jei kapitalo FGDV < 0, projekto savininkui finansiškai nėra naudinga vykdyti projektą, nes projekto generuojami diskontuoti pinigų srautai nepadengia savininko įnašo, ir atvirkščiai.

2. Kapitalo finansinė vidinė grąžos norma (FVGN) parodo, kad jei kapitalo FVGN didesnė už rinkoje esančią palūkanų normą, vadinasi, projektas duos didesnę naudą už kapitalo skolinimosi išlaidas.

Skaičiuojant kapitalo rodiklius valstybės, privatūs ar nuosavo privataus kapitalo įnašai suprantami kaip valstybės arba projekto savininko patiriamo projekto vykdymo sąnaudos, todėl įtraukiami su neigiamu ženklu.

#### 4.4.4. Rodiklių palyginimas

Šiame skyriuje pateikiami finansinės analizės rezultatai.

#### 4.5. lentelė. Projekto rodikliai.

Eil.nr.	Rodiklis	I alternatyva
1.	<i>Finansinis gyvybingumas (realiųjų išraiška)</i>	Taip
2.	<i>Finansinė grynoji dabartinė vertė kapitalui - FGDV(K)</i>	-2 420 688
3.	<i>Finansinė vidinė grąžos norma kapitalui - FVGN(K)</i>	-6,38%
4.	<i>Finansinė modifikuota vidinė grąžos norma kapitalui - FMVGN(K)</i>	-5,19%

Šaltinis: sudaryta rengėjų

## 5. EKONOMINĖ ANALIZĖ

### 5.1. RINKOS KAINŲ PERVERTIMAS Į EKONOMINES

Finansinėje analizėje įvertintus pinigų srautus veikia netobula konkurencinė, mokestinė aplinka ir kiti veiksniai, dėl kurių pasireiškimo finansinėje analizėje įvertinti pinigų srautai neatspindi tikrosios piniginės vertės. Dėl šios priežasties finansiniai pinigų srautai konvertuojami perskaičiuojant rinkos kainas į ekonomines vertes. Skaičiavimai atliekami atsižvelgiant į investavimo sektorių – šiuo atveju – kultūros.

### 5.2. SOCIALINĖ DISKONTO NORMA

Socialiniams – ekonominiams rodikliams apskaičiuoti naudota socialinė diskonto norma. Ši norma atskleidžia visuomenės požiūrį į ateities naudą ir išlaidas, parodo visuomenės pasiryžimą atidėti vartojimą šiandien dėl vartojimo ateityje. Didesnė diskonto norma reiškia, kad visuomenė teikia pirmenybę dabarties vartojimui ir trumpalaikėms investicijoms, maža socialinė diskonto norma – pirmenybę teikiama ilgalaikėms investicijoms.

Ekonominėje analizėje taikyta 5 proc. socialinė diskonto norma.

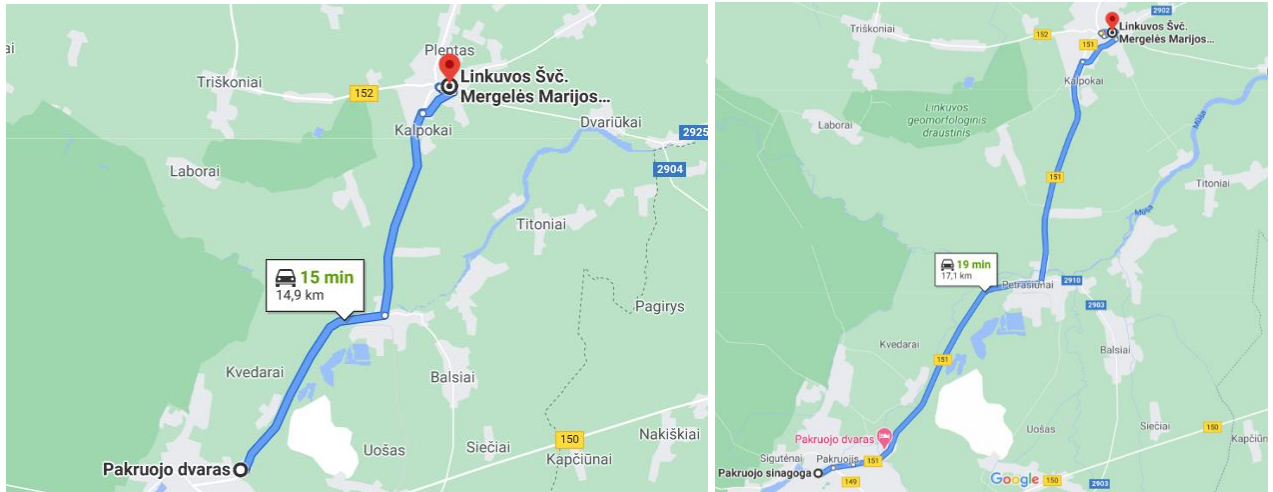
### 5.3. IŠORINIO POVEIKIO VERTINIMAS

Išorinis poveikis nustatytas vertinant Projekto sukuriamus rezultatus (naudą ir žalą). Atsižvelgta į visas socialines – ekonomines Projekto įtakos aplinkybes, kurios turi tiesioginį poveikį Projekto tikslinėms grupėms ir kitoms išorinės aplinkos grupėms.

Vadovaujantis Kultūros srities investicijų socialinio–ekonominio poveikio (naudos/žalos) komponentų nustatymo, komponentų įverčių apskaičiavimo ir taikymo metodika, pristatomam projektui taikomi kultūros sektoriaus socialinės-ekonominės naudos komponentai:

- pasiryžimas sumokėti už 1 val. apsilankymą kultūros objekte, jei įtraukiamos tik laiko sąnaudos ir TPES (kelionės sąnaudų metodas): vietinis lankytojas;
- pasiryžimas sumokėti už kiekvieną papildomą 1 val. apsilankymą kultūros objekte, jei įtraukiamos tik laiko sąnaudos ir TPES (kelionės sąnaudų metodas): vietinis lankytojas;
- pasiryžimas sumokėti už 1 val. apsilankymą kultūros objekte, jei įtraukiamos tik laiko sąnaudos ir TPES (kelionės sąnaudų metodas): regioninis lankytojas;
- pasiryžimas sumokėti už kiekvieną papildomą 1 val. apsilankymą kultūros objekte, jei įtraukiamos tik laiko sąnaudos ir TPES (kelionės sąnaudų metodas): regioninis lankytojas;
- pasiryžimas sumokėti už 1 val. apsilankymą kultūros objekte, jei įtraukiamos tik laiko sąnaudos ir TPES (kelionės sąnaudų metodas): nacionalinis lankytojas;
- pasiryžimas sumokėti už kiekvieną papildomą 1 val. apsilankymą kultūros objekte, jei įtraukiamos tik laiko sąnaudos ir TPES (kelionės sąnaudų metodas): nacionalinis lankytojas;
- pasiryžimas sumokėti už 1 val. apsilankymą kultūros objekte, jei įtraukiamos tik laiko sąnaudos ir TPES (kelionės sąnaudų metodas): užsienio lankytojas;
- pasiryžimas sumokėti už kiekvieną papildomą 1 val. apsilankymą kultūros objekte, jei įtraukiamos tik laiko sąnaudos ir TPES (kelionės sąnaudų metodas): užsienio lankytojas.

Pagrindiniai lankylini kultūros objektai Pakruojo rajone yra Pakruojo dvaras kuris per metus sulaukia daugiau nei 200 tūkst. lankytojų ir Pakruojo sinagoga, sulaukianti apie 10 tūkst. lankytojų. Linkuvos miestelis yra nutolęs apie 10-15 min kelio nuo pagrindinių Pakruojo rajono objektų.



5.1. pav. Atstumai tarp Linkuvos karmelitų vienuolyno ir Pakruojis dvaro bei Pakruojis sinagogos  
Šaltinis: <https://www.google.lt/maps>

Linkuvos karmelitų vienuolynas įsiterptų į turizmo kanalą Radviliškis-Pakruojis-Linkuva-Žeimelis-Rundalė (LV)-Baukskė (LV).

IP 2.1. dalyje nurodyta, jog atnaujintame ir įveikintame pastate bus sukuriami nauji lankytojų srantai. Nauji srantai grupuojami: vietos lankytojai – 40 proc., regiono lankytojai – 30 proc., nacionaliniai lankytojai – 20 proc. užsienio lankytojai – 10 proc.

Lankytojų struktūra suskaidoma pagal atvykimo atstumą – vietiniams lankytojams (Pakruojis rajono gyventojams) yra arčiausia ir lengviausia atvykti, todėl atitinkamai skiriama 40 proc. visų lankytojų. Potencialūs regioniniai lankytojai gyvena toliau, tad jiems skiriama 30 proc. Potencialūs nacionaliniai lankytojai (visi likę Lietuvos gyventojai) dėl didesnio atstumo tikėtina sutvarkytame kultūros paveldo objekte apsilankys dar rečiau, todėl numatoma, kad jie sudarys tik 20 proc. visų lankytojų, o 10 proc. skiriama mažiausiai grupei – užsienio lankytojams.

5.1. lentelė. Socialinės naudos skaičiavimai, I alternatyva.

Metai	Viso lankytojų	Papildomų valandų sk.	Sukuriamą socialinę-ekonominę naudą iš viso lankytojų srauto, Eur
2024	10 450	2,00	321 933
2025	10 973	2,00	345 309
2026	11 522	2,00	372 310
2027	12 098	2,00	401 387
2028	12 703	2,00	432 944
2029	13 338	2,00	467 017
2030	14 005	2,00	504 110
2031	14 705	2,00	544 173
2032	15 440	2,00	605 974
2033	16 212	2,00	634 343
2034	17 023	2,00	685 176
2035	17 874	2,00	740 395
Iš viso:	<b>166 343</b>		<b>6 055 071</b>

Šaltinis: sudaryta rengėjų

Detalūs lankytojų skaičiaus skaičiavimai pateikiami investicijų projekto skaičiuoklės darbalapyje „Prielaidos“ vertinant potencialias pajamas.



## 5.4. EKONOMINIAI RODIKLIAI

Socialinės – ekonominės analizės rezultatai pateikiami šių rodiklių įverčiais:

1. Ekonominė grynoji dabartinė vertė (EGDV) – apskaičiuota finansinės analizės duomenimis įvertinus ekonomine verte ir papildomai įvertinus Projekto sukuriama socialinę – ekonominę naudą (žala nenustatyta). Rodiklis skirtas pagrįsti būsimai Projekto naudai tikslinėms grupėms, išreiškiant ją dabartine pinigų verte. Socialiniu ir ekonominiu požiūriu pagrįstas yra tas projektas, kurio EGDV yra teigiama. EGDV parodo, kad socialinė – ekonominė nauda projektu bus sukurta išorinėje aplinkoje. Jei EGDV <0, projekto sukuriama diskontuota nauda nepadengia diskontuotų pinigų srautų, todėl toks projektas neturėtų būti įgyvendinimas.
2. Ekonominė vidinė grąžos norma (EVGN) – tai diskonto norma, kuriai esant ekonominė grynoji dabartinė vertė EGDV lygi nuliui. Kadangi skaičiuojant EGDV grynujų pajamų srautai taip pat diskontuojami, apskaičiuotoji EVGN lyginama su socialine diskonto norma, pritaikyta EGDV apskaičiuoti.
3. Naudos ir sąnaudų santykis (ENIS) – svarbiausias socialinės ekonominės analizės rodiklis, atskleidžiantis, kiek kartų projekto sukuriama nauda viršija ją įgyvendinti reikalingas sąnaudas. Rodiklis apskaičiuojamas dalinant ekonomine naudą iš ekonominių išlaidų. Viešųjų investicijų projektų naudos ir sąnaudų santykis visais atvejais privalo būti didesnis už 1.

### 5.2. lentelė. Ekonominiai rodikliai.

Eil. Nr.	Rodiklis	Alternatyva I
1.	<i>Konvertuota investicijų (A.) GDV</i>	1 909 443
2.	<i>Konvertuota investicijų likutinės vertės (B.) GDV</i>	578 645
4.	<i>Konvertuota veiklos išlaidų (D.1.) GDV</i>	242 601

Šalinis: sudaryta rengėjų

## 5.5. OPTIMALIOS ALTERNATYVOS PASIRINKIMAS

Vadovaujantis finansinės analizės rezultatais, Projekto alternatyva yra neatsiperkanti, todėl pagrindiniai vertinimo kriterijai lieka ekonominės analizės rodikliai.

### 5.3. lentelė. Optimalios alternatyvos pasirinkimas.

Eil.nr.	Rodiklis	Alternatyva I
1.	<i>Ekonominė grynoji dabartinė vertė - EGDV</i>	<b>1 762 307</b>
2.	<i>Ekonominė vidinė grąžos norma - EVGN</i>	12,28%
3.	<i>Ekonominis naudos ir išlaidų santykis - ENIS</i>	2,35

Šalinis: sudaryta rengėjų

Pagal atliktą analizę toliau, pasirenkama optimali alternatyva.

#### 5.4. lentelė. Alternatyva.

Investavimo objektas	Alternatyva	
	Pasirinkta	Siūloma
<i>pagrindinis investavimo objektas (A) Esamo pastato techninių bei funkcinių savybių pagerinimas</i>	A.1	A.1

Šalinis: sudaryta rengėjų

Atlikta ekonominė analizė rodo, jog pasirenkama įgyvendinti alternatyva, kurios naudos ir išlaidų santykis (ENIS) yra didesnis už 1, taip pat vertinama Ekonominė grynoji dabartinė vertė – EGDV bei Ekonominė vidinė gražos norma – EVGN.

#### 5.6. INVESTICIJŲ EFEKTYVUMO VERTINIMAS

Investicijų efektyvumo rodiklis atskleidžia, kokia yra investicijų kaina už visuomenei efektyviau teikiamas kultūros paslaugas bei įgalina vertinti, ar kultūros veiklos pokyčio sukuriama ekonominė nauda visuomenei yra didesnė už pokyčiui būtinas investicijas.

$$3\,422\,253,32 \text{ Eur} / (166\,343 \text{ lankytojai} * 3 \text{ val.}) = 6,86 \text{ Eur/val.}$$

Šis investicijų efektyvumo rodiklis atskleidžia, kokia yra investicijų kaina už visuomenei efektyviau teikiamas kultūros paslaugas bei įgalina vertinti, ar kultūros veiklos pokyčio sukuriama ekonominė nauda visuomenei yra didesnė už pokyčiui būtinas investicijas.

## 6. JAUTRUMAS IR RIZIKOS

### 6.1. JAUTRUMO ANALIZĖ

Atlikta jautrumo analizė parodė, kaip kiekvieno kintamojo pasikeitimas daro įtaką analizuojamo Projekto rezultatams. Jautrumo analizė atlikta atskirai keičiant prielaidas dėl kiekvieno kintamojo reikšmės ir stebint, kaip šis pasikeitimas daro įtaką finansiniams ir ekonominiams rodikliams. Vienu metu buvo keičiama tik vieno kintamojo reikšmė.

#### 6.1.1. Kintamųjų nustatymas

Projekto kintamieji analizės tikslais suskirstyti į 3 grupes:

1. Bendrieji: bendrosios Projekto finansinio modelio prielaidos (finansinė diskonto norma, socialinė diskonto norma, Projekto ataskaitinis periodas);
2. Tiesioginiai: Projekto investicijų srutai, veiklos pajamos, veiklos ir finansinės išlaidos, mokesčiai, socialinio – ekonominio poveikio finansinė išraiška;
3. Specifiniai: kintamieji, susiję su Projektui būdinga specifine veikla ar jos įgyvendinimo ypatumais.

#### 6.1.2. Tarpusavio priklausomybės įvertinimas

Atskiri specifiniai kintamieji gali būti to paties tiesioginio kintamojo sudedamoji dalis, tai gali sąlygoti jautrumo (Scenarijų) analizės rezultatų iškraipymą. Dėl šios priežasties naudoti kintamieji, kurie yra tarpusavyje nepriklausomi. Kintamųjų tarpusavio priklausomybė atskiruose finansiniuose ir ekonominiuose srutuose eliminuota pasirenkant:

- Tik specifinius kintamuosius, kurie veikia tiesioginius kintamuosius;
- Tik tiesioginius kintamuosius, tai yra reikšmingesnius sudėtinius kintamuosius, kuriems daro įtaką specifiniai kintamieji.

#### 6.1.3. Elastingumo analizė

Atlikta elastingumo analizė parodė, kaip kiekvieno atskiro kintamojo pasikeitimas daro įtaką analizuojamo Projekto rezultatams. Atlikta skaičiuojamoji elastingumo analizė atskirai pasirinktu procentiniu dydžiu keičiant kintamųjų reikšmes ir stebint įtaką finansiniams ir ekonominiams rodikliams, kintamieji pateikiami finansinėje skaičiuoklėje.

#### 6.1.4. Kritiniai kintamieji

Atsižvelgiant į elastingumo analizės rezultatus, kritiniais laikyti tie kintamieji, kurių reikšmei padidėjus (sumažėjus) 1 proc., bent vieno finansinio ar ekonominio rodiklio reikšmė pakinta daugiau nei 1 proc. Kritiniai kintamieji tiesiogiai įtakoja pagrindinius finansinius srutus: investicijas, veiklos pajamas, veiklos išlaidas ir pan. Žemiau pateikiami nustatyti kritiniai kintamieji.

### 6.1. lentelė. Kritinis kintamasis ir lūžio taškas.

Kritinis kintamasis	Lūžio taškas (GDV)
<i>Statyba, rekonstravimas, kapitalinis remontas ir kiti darbai</i>	5 421 522
<i>Bendra SE naudos komponentų finansinė išraiška</i>	1 933 946
<i>Investicijų likutinė vertė</i>	-1 653 303

Šalinis: sudaryta rengėjų

### 6.2. SCENARIJŲ ANALIZĖ

Scenarijų analizė yra speciali jautrumo analizės forma. Standartinėje jautrumo analizėje išnagrinėta kiekvieno atskiro kintamojo įtaka projekto rodikliams, tuo tarpu atliekant scenarijų analizę, įvertinta kritinių kintamųjų bendra įtaka finansiniams ir ekonominiams rodikliams. Analizė atlikta esant tariamai pesimistinei, mažiau pesimistinei, tariamai mažiau optimistinei ir optimistinei įvykių klostymosi eigai. Optimistinės ir pesimistinės reikšmės leidžia modeliuoti Projekto rodiklius, tokiu būdu įvertinant bendrą Projekto rizikingumą. Projekto finansiniai ir ekonominiai rodikliai apskaičiuoti kiekvienam kritinių kintamųjų reikšmių deriniui (scenarijui).

#### 6.2. lentelė. Scenarijų analizė.

Scenarijaus pavadinimas / Finansinis (ekonominis) rodiklis ir jo reikšmė	Pesimistinis	Mažiau pesimistinis	Realus	Mažiau optimistinis	Optimistinis
<i>Finansinė grynoji dabartinė vertė investicijoms - FGDV(I)</i>	-3 567 335	-2 878 424	-2 419 144	-1 959 866	-1 270 946
<i>Finansinė vidinė grąžos norma investicijoms - FVGN(I)</i>	-10,74%	-8,08%	-6,36%	-4,64%	-1,94%
<i>Finansinė modifikuota vidinė grąžos norma investicijoms - FMVGN(I)</i>	-8,65%	-6,56%	-5,18%	-3,60%	-1,09%
<i>Ekonominė grynoji dabartinė vertė - EGDV</i>	989 497	1 453 183	1 762 307	2 071 431	2 535 117
<i>Ekonominė vidinė grąžos norma - EVGN</i>	8,70%	10,75%	12,28%	13,99%	17,01%

Šalinis: sudaryta rengėjų

Atlikta analizė parodė, kad FGDV visuomet bus neigiama, nepriklausomai nuo pasirinkto scenarijaus. Visais atvejais neigiamos FVGN bei FMVGN reikšmės, kad investicija finansiškai neatsipirks net esant labai palankioms sąlygoms.

### 6.3. KINTAMŪJŲ TIKIMYBĖS

Atliekant jautrumo ir scenarijų analizes, nėra atsižvelgiama į tikimybę, kad kintamasis tam tikra apimtimi gali paveikti Projekto rodiklius tikrovėje. Kitaip tariant, kintamojo reikšmės keitimas sąlyginiu procentiniu dydžiu nereiškia tikimybės, kad kintamasis pasikeis būtent tokiu dydžiu.

Dėl šios priežasties kiekvienam kintamajam nustatomas tikimybių skirstinys, tai yra galimų kintamojo reikšmių ir kiekvienos reikšmės tikimybės sąrašas.

Pasirinktoje Projekto alternatyvoje kiekvienam tiesioginiam kintamajam naudojamas pagal nutylėjimą jau parinktas labiausiai tikėtinas tikimybių skirstinys ir jo parametru reikšmės.

### 6.4. RIZIKŲ VERTINIMAS

Tikimybė, kad tam tikri įvykiai teigiamai arba neigiamai paveiks Projekto įgyvendinimą, įvardijama kaip rizika. Rizika gali būti apibrėžiama ir kitaip – kaip bet kuris veiksnys, įvykis ar poveikis, kuris turi teigiamos arba neigiamos įtakos sėkmingam Projekto įgyvendinimui nustatytu laiku, patiriant iš anksto apibrėžtą išlaidų sumą ir užtikrinant reikalingą kokybę.

Rizikos valdymą praktikoje sudaro 2 pagrindiniai komponentai: rizikos įvertinimas ir rizikos kontrolė. Rizikos valdymas gali būti atliekamas bet kuriuo Projekto įgyvendinimo momentu, tačiau rizikos kontrolė nebus efektyvi be prieš tai tinkamai atlikto rizikos vertinimo. Vadovaujantis kitų įgyvendintų projektų praktika galima atlikti 4 žingsnius rizikai suvaldyti: apibrėžti ir įvertinti didžiąją rizikos dalį pradinuose projekto įgyvendinimo etapuose. Rizikos sritis šiuo atveju nurodo kritiniai projekto kintamieji, kurie priklauso nuo jiems skirtingą įtaką darančių rizikos veiksnių. Identifikavus kritinius kintamuosius ir jų tikimybes, Projektui būdingus rizikos veiksnius ir jų įtaką rizikos pasireiškimui, yra įvertinama rizika. Tariamai išanalizavus, rizikai yra priskiriamos veiksmingiausios atsakomosios priemonės ir valdymo veiksniai:

- identifikuoti rizikos sritis;
- identifikuoti rizikos veiksnius;
- sugrupuoti rizikos veiksnius;
- atlikti įvertinimą ir atrinkti atsakomąsias priemones;
- įgyvendinti pasirinktas priemones;
- stebėjimas ir kontrolė.

#### 6.4.1. Kintamųjų rizikos įverčiai

Kiekvienam kritinio kintamojo rizikos įverčiui apskaičiuoti buvo pasirinkta mažiausia reikšmė, kurios kritinis kintamasis neviršys 70 proc. atvejų.

Kritinio kintamojo rizikos įvertis apskaičiuojamas iš pasirinktos reikšmės atėmus Projekto biudžete numatytą atitinkamo kritinio kintamojo reikšmę.

#### 6.3. lentelė. Kintamųjų rizikos įverčiai.

Kritinis kintamasis	Rizikos įverčio vertė (GDV)	Rizikos įverčio vertė (nominali vertė)
<i>Statyba, rekonstravimas, kapitalinis remontas ir kiti darbai</i>	2 933 953	3 120 933
<i>bendra SE naudos komponentų finansinė išraiška</i>	3 696 257	6 055 071



<i>Investicijų likutinė vertė</i>	808 234	1 455 584
-----------------------------------	---------	-----------

Šalinis: sudaryta rengėjų

#### 6.4.2. Rizikos grupės

Nustačius tiesioginių kintamųjų rizikos įverčius, įvertintos Projekte galinčios pasireikšti rizikos. Išskirtos šios rizikos grupės:

<b>Projektavimo rizika</b>
<b>Rrangos darbų rizika</b>
<b>Įsigyjamoms (pagaminamos) įrangoms, įrenginiams ir kito ilgalaikio turto rizika</b>
<b>Įsigyjamų Paslaugų rizika</b>
<b>Finansavimo prieinamumo rizika</b>
<b>Teikiamų Paslaugų rizika</b>
<b>Paklausos rinkoje rizika</b>
<b>Turto likutinės vertės rizika</b>

#### 6.1.pav. Rizikos grupės

Šalinis: sudaryta rengėjų

Vertinat projekte galinčias pasireikšti rizikas, atskirai kiekvienai rizikai priskirti šių tiesioginių rizikų įverčiai, taip pat apskaičiuota rizikų finansinė diskontuota vertė.

#### 6.4. lentelė. Rizikų grupės ir vertės.

<b>Rizikų grupės pavadinimas</b>	<b>Rizikų finansinė diskontuota vertė</b>	<b>Biudžeto eilutės, įtakojamos rizikų grupės</b>
<i>1. Projektavimo rizika</i>	6 599	A.5., A.6.
<i>2. Rangos darbų rizika</i>	1 012 275	A.1., A.2., A.3.
<i>3. Įsigyjamoms (pagaminamos) įrangoms, įrenginiams ir kito ilgalaikio turto rizika</i>	44 386	A.4.
<i>4. Įsigyjamų Paslaugų rizika</i>	0	A.7.
<i>5. Finansavimo prieinamumo rizika</i>	0	D.2.
<i>6. Teikiamų Paslaugų rizika</i>	99 333	D.1.1., D.1.2., D.1.3., D.1.4., D.1.5., D.1.6.
<i>7. Paklausos rinkoje rizika</i>	73 044	C.1., C.2., C.3.
<i>8. Turto likutinės vertės rizika</i>	266 054	A.8., B.

Šalinis: sudaryta rengėjų

Nustatyta didžiausia rizika – rangos darbų rizika.

#### 6.4.3. Vertė rizikos grupėse

Kiekvienas rizikos įvertis pagal Projekto ataskaitinio laikotarpio metus paskirstytas proporcingai šios rizikų grupės veikiamo tiesioginio kintamojo lėšų srautui. Detalūs skaičiavimai pateikiami finansinėje skaičiuoklėje.

## 6.5. RIZIKOS PRIIMTINUMAS

Projekto socialinės – ekonominės naudos rodikliai apskaičiuojami vertinant labiausiai tikėtiną įvertį, tačiau pagrindinis kriterijus projekto tinkamumą lemiančioms vertės nustatyti yra tikėtina šių rodiklių vertė. Rodiklių vertės skaičiavimai grindžiami juos veikiančių kritinių kintamųjų skirstinių duomenimis. Toks metodas leidžia ne tik teikti pirmenybę projektams, kurių EGDV tikėtinas rezultatas geriausias, bet ir įvertinti susijusias rizikas ir palyginti skirtingus atvejus.

Rizikos priimtinumui įvertinti naudotas Monte Carlo metodas.

6.5. lentelė. Monte Carlo rizikos vertinimo rezultatai.

Rodiklis	Nurodykite pageidaujamą (minimaliai priimtina) rodiklio reikšmę	Tikimybė, kad Jūsų nurodyta reikšmė bus pasiekta	Labiausiai tikėtina rodiklio reikšmė
FGDV(I)	-2 419 144	36,2%	-2 547 216
FVGN(I)	-6,4%	56,3%	-5,5%
EGDV	1 762 307	41,4%	1 673 066
EVGN	12,3%	36,0%	8,4%

Šaltinis: sudaryta rengėjų

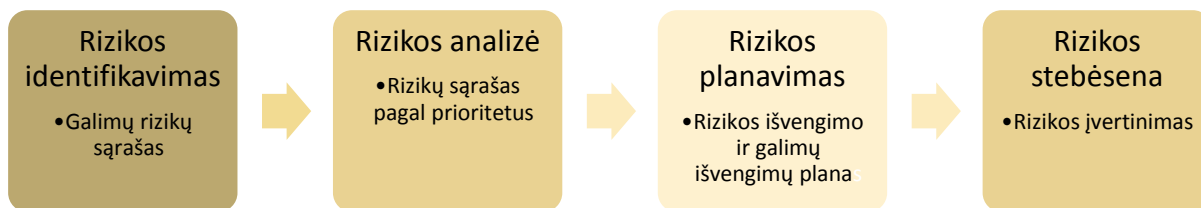
Priimtimumo analizės rezultatai parodo, kad labiausiai tikėtinos FGDV(I) ir FVGN(I) rodiklių reikšmės bus neigiamos, o EGDV ir EVGN - teigiamos.

## 6.6. RIZIKŲ VALDYMO VEIKSMAI

Iš galimo teorinio rizikų veiksnių sąrašo atrinkti tie veiksniai, kurie gali turėti įtakos Projekto įgyvendinimui. Rizikų grupė detalizuota, aprašant jos priežastį ir galimą poveikį Projektui, atsižvelgiant į visus aktualius rizikos veiksnius. Taip pat nurodytos priemonės, kurių numatoma imtis nurodytai rizikų grupei valdyti. Kiekvienam rizikos veiksmui pateikiamas vienas valdymo būdų:

1. Rizikos išvengimas: pašalinamos rizikos priežastys, tokiu būdu išnyksta rizikos įvykio tikimybė;
2. Rizikos prevencija: mažinama rizikos pasireiškimo tikimybė arba sušvelninamas galimas rizikos poveikis Projekto rezultatams, vykdant prevencines veiklas ar investuojant daugiau lėšų į infrastruktūros sukūrimą;
3. Apsidraudimas nuo rizikos (finansinis rizikos perdavimas draudikui): įsigyjamas draudimas nuo rizikų, nuo kurių įmanoma apsisaugoti (*force majeure* rizikos, statybos rizikos, civilinės atsakomybės rizikos ir pan.);
4. Rizikos perdavimas: rizikos valdymas perduodamas tai šaliai, kuri pajėgesnė ją valdyti (pvz. projektas įgyvendinamas pasitelkus partnerį, kuris yra įgijęs atitinkamos rizikos valdymo patirties);
5. Pasidalijimas rizika: šalys iš anksto apibrėžia, kokia apimtimi bus dalijamasi (neigiamu poveikiu, atsitikus rizikos įvykiui);
6. Rizikos prisiėmimas: riziką nusprendžiama valdyti patiems (sudaroma atitinkama organizacinė struktūra, paskirstomos atsakomybės už visas galimas rizikas Projekto organizacijos viduje ir pan.), atliekant tik pasyvią rizikos stebėseną.

Žemiau pateikiamas rizikos valdymo proceso rekomendacinė schema.



6.2. pav. Rizikų valdymo priemonės.

Šalinis: sudaryta rengėjų

Toliau analizuojamos pateikiamos rizikos valdymo priemonės.

6.6. lentelė. Rizikų valdymo priemonės.

Eil. Nr.	Rizikų veiksniai	Paaiškinimas	Valdymo priemonės
1.	Įsigyjamų (atliekamų) statybos darbų kokybės rizika		
1.1.	Privatus subjektas neužtikrina rangos darbų kokybės disponuodamas visa informacija apie perduodamo objekto būklę	Rangos darbai gali vėluoti dėl objektyvių priežasčių (sezoniškumo neigiamos įtakos), išorinės aplinkos veiksnių ar neatliktų parengiamųjų darbų. Taip pat rangos darbų kokybė gali būti neužtikrinta dėl vidinių priežasčių: žemesnės nei būtina rangovo kompetencijos ir patirties, techninių sprendinių sudėtingumo, technologijų inovatyvumo ir pan.	Apsidraudimas nuo rizikos (finansinis rizikos perdavimas draudikams)
1.2.	Viešasis sektorius rangos darbų vykdymo etape pakeičia reikalavimus rangos darbų kokybei (įskaitant neesminius pakeitimus)	Pasikeitus rangos darbų kokybės reikalavimams iškiltų poreikis grįžti į projektavimo etapą. Šio rizikos veiksnio poveikis yra vienas didžiausių, ypač dėl esminių pakeitimų, kadangi gali sudaryti didelį papildomų investicijų ir laiko resursų poreikį.	Rizikos prisiėmimas
2.	Įsigyjamų (pagaminamų) įrangos, įrenginių ir sukuriamų produktų ar kito turto kokybės rizikos grupė		
2.1.	Įrangos, įrenginių ar kito turto sukūrimo kokybė neužtikrinama dėl subrangovo veiksnių	Projekto apimtyje įranga sudaro tik neįžymią dalį.	Rizikos perdavimas
2.2.	Viešasis sektorius įrangos, įrenginių ir kito ilgalaikio turto gamybos ir tiekimo metu pakeičia reikalavimus jų kokybei	Dėl papildomų kokybės reikalavimų įrangai ar kitų nenumatytų pakeitimų atsirandantis papildomų investicijų poreikis. Tokiu atveju projekto organizacija būtų priversta papildomus kaštus finansuoti savo lėšomis.	Rizikos perdavimas
3.	Nepakankamo finansavimo rizika		
3.1.	Finansavimo poreikis pasikeičia dėl padidėjusių investicijų išlaidų	Projekto įgyvendinimo metu gali pasikeisti investicijų poreikis. Jei papildomoms investicijoms resursų nėra, tokiu atveju	Rizikos prevencija: 1. Sudaroma bendrosios kainos rangos darbų sutartis;

		Projekto organizacija turėtų ieškoti šaltinių išaugusiam finansavimui padengti.	<ul style="list-style-type: none"> <li>2. Parengtas detalus techninis projektas;</li> <li>3. Užtikrinama tinkama rangos darbų sutarties vykdymo kontrolė.</li> </ul>
<b>3.2.</b>	Finansavimo poreikis pasikeičia dėl subsidijos sumos pasikeitimo	Pasikeitus ES ar nacionaliniams teisės aktams ar valstybiniam prioritetams, projekto atsisakoma arba skiriamas mažesnis finansavimas. Tokiu atveju Projektas būtų įgyvendinamas dalimis.	Rizikos prevencija: <ul style="list-style-type: none"> <li>1. Įvertinamos išlaidų grupės ir jų atitiktis reikalavimams;</li> <li>2. Sudaroma kompetentinga Projekto valdymo komanda.</li> </ul>

*Šalimis: sudaryta rengėjų*

Siekiant eliminuoti riziką, susijusią su rangovo bei tiekėjų įsipareigojimų tinkamu vykdymu, sutartyse gali būti numatytos sutarčių įvykdymo prievolių užtikrinimas bei teisės aktais numatyti draudimai, taikomi rangovui. Šios rizikos vertinimo metu priskiriamos tiekėjams, o ne Projekto organizacijai.

Projekto biudžeto augimo rizikos stebėseną vykdoma visu Projekto įgyvendinimo metu – vykdant viešuosius pirkimus, vykdant derybas ir pan.

## 7. PROJEKTO VYKDYMO PLANAS

### 7.1. PROJEKTO TRUKMĖ IR ETAPAI

Projekto valdymas reikalingas siekiant kontroliuoti institucijos išteklius, atlikti nustatytus veiksmus per numatytą laiką, nustatytais finansiniais ištekliais ir numatytomis sąlygomis. Turėdama didelę projektų valdymo patirtį biudžetinė įstaiga bus pajėgi tinkamai įgyvendinti ir valdyti projektą.

Numatomi šie Projekto etapai:

1. Tvarkomieji statybos darbai ir tvarkomieji paveldosaugos darbai.
2. Statybos techninė priežiūra ir tvarkybos techninė priežiūra. Techninė priežiūra privaloma vadovaujantis LR Statybos įstatymo 35 str., tvarkybos techninė priežiūra privaloma vadovaujantis 2017 m. vasario 27 d. kultūros ministro įsakymo Nr. ĮV-409 trečiu punktu.
3. Projekto vykdymo priežiūra ir sprendinių įgyvendinimo priežiūra. Projekto vykdymo priežiūra privaloma vadovaujantis LR Statybos įstatymo 35 str., sprendinių įgyvendinimo priežiūra privaloma vadovaujantis 2017 m. vasario 27 d. kultūros ministro įsakymo Nr. ĮV-409 trečiu punktu.
4. Baldų ir įrangos įsigijimas.

### 7.2. PROJEKTO VIETA

Tvarkomas Linkuvos karmelitų vienuolyno ansamblio vienuolyno namas (unikalus objekto kodas 23686) yra adresu Pakruojo rajono sav., Linkuvos sen., Linkuvos m., Varpo g. 13.



7.1. pav. Linkuvos karmelitų vienuolyno ansamblio namo vieta.

Šalinis: <https://www.maps.lt/map/> ir <https://regia.lt/map/regia2>

### 7.3. PROJEKTO KOMANDA

Investicinio projekto įgyvendinimo laikotarpiu Pakruojo rajono savivaldybės administracija, administracijos vadovo įsakymu sudarys projekto komandą. Komandą sudarys:

**Projekto vadovas** – atsakingas už bendrą projekto koordinavimą, visų įgyvendinančiai institucijai siunčiamųjų dokumentų pasirašymą ar tvirtinimą, pokyčių valdymą, sprendimų priėmimą;

**Projekto finansininkas** – atsakingas už projekto išlaidų apskaitą, finansinių ataskaitų rengimą, mokėjimo prašymų rengimą, su projektu susijusių finansinių dokumentų saugojimą;



**Projekto koordinatorius** – atsakingas už projekto veiklų vykdymą laiku, įgyvendinančiai institucijai siunčiamųjų dokumentų rengimą, atliekamų darbų kokybę ir kontrolę.

**Projekto inžinierius** – už statybos sutarties terminų laikymąsi bei operatyvų statybos ir tvarkybos darbų metu kilusių klausimų sprendimą.

#### **7.4. PROJEKTO PRIELAIDOS IR TĘSTINUMAS**

Projekto tęstinumą užtikrins Pakruojo rajono savivaldybės administracija, kuri tiesiogiai vykdo visas vyriausybės pavestas funkcijas, taip pat per savo įsteigtus juridinius asmenis teikia kultūros paslaugas.

Projekto įgyvendinimo metu sukurta infrastruktūra bei įsigyta įranga ir baldai didins kultūros paveldo objekto patrauklumą, sukurs naujus lankytojų srautus kultūros paveldo objekte.

#### **7.5. KITOS IŠVADOS**

Projekto įgyvendinimas iš prisidės prie Pakruojo rajono savivaldybės patrauklumo didinimo: vertinimo metu numatoma, jog tikslinės grupės apima tiek jaunos asmenis, tiek vyresnio amžiaus žmones, vietinius, regiono, nacionalinius lankytojus, taip pat lankytojus iš užsienio valstybių.

## 1 PRIEDAS. RINKODAROS PLANAS

### 1. RINKODAROS TIKSLAS IR UŽDAVINIAI – SIEKTINI KULTŪROS VEIKLOS POKYČIAI

Teikiant rinkodaros planą projektui „Linkuvos karmelitų vienuolyno ansamblio vienuolyno namo, esančio Pakruojo r. sav., Linkuvos sen., Linkuvos m., Varpo g. 13, atnaujinimas“ numatoma atnaujinti kultūros paveldo objektą ir jį pritaikyti pritaikant bažnytinėms, kultūrinėms, edukacinėms, turizmo veikloms bei viešosioms reikmėms. Numatoma, jog įgyvendinus projektą bus atnaujintas ir įveiklintas objektas, kuriame vyks įvairios edukacijos, renginiai, veiks ekspozicijos, pabėgimų kambarys, bus patalpos, skirtos nakvynei ir kt. Šiuo metu pastato techninė būklė neatitinka reglamente (ES) Nr. 305/2011 nustatytų esminių statinio reikalavimų, todėl jis yra avarinės būklės ir nepritaikytas lankytojams.

Šio rinkodaros plano tikslas – sukurti rinkodaros veiklų planą, kuriuo vadovaujantis Linkuvos karmelitų vienuolyno namas taps lankytojams patraukliu kultūros paveldo objektu.

Pagrindiniai rinkodaros plano uždaviniai:

1. Ištirti esamą situaciją, nustatyti rinkos galimybes, apibrėžti plėtros prielaidas;
2. Nustatyti planuojamas rinkodaros priemones ir veiksmus;
3. Nustatyti produktų ir paslaugų pokyčio naudą visuomenei;
4. Nustatyti investicijų poreikį;
5. Įvertinti investicijų efektyvumą.

### 2. ESAMOS SITUACIJOS ANALIZĖ, RINKOS GALIMYBIŲ IR PLĖTROS PRIELAIDŲ PAGRINDIMAS

#### 2.1. Organizacijos teikiamos paslaugos

Linkuvos karmelitų vienuolyno ansamblio vienuolyno namas (unikalus objekto kodas 23686), esantis adresu Pakruojo rajono sav., Linkuvos sen., Linkuvos m., Varpo g. 13., dėl būklės nėra prieinamas nei vietos lankytojams, nei tarptautiniams lankytojams.

Linkuvos karmelitų vienuolyno namas dėl seno amžiaus bei netinkamos pastato eksploatacijos ir nepriežiūros yra stipriai paveiktas destruktinių procesų, todėl praradęs estetinę išvaizdą bei atskiros pastato dalys yra mechaniškai nepatvarios ir nestabilios. Didelė dalis išorinių pilnavidurių plytų mūro sienų veikiamos atmosferos poveikių suirusios. Pastato techninė būklė neatitinka reglamente (ES) Nr. 305/2011 nustatytų esminių statinio reikalavimų. Pastato vakarinis, pietinis ir rytinis korpusai iš išorės teritorijos yra lengvai prieinami, todėl kelia pavojų žmonėms patenkantiems arti jo. Pastatą būtina remontuoti, išsaugant jo vertingąsias savybes, o patalpas pritaikyti naujai veiklai, užtikrinant saugų ir higienišką pastato eksploatavimą.



2.1. pav. Linkuvos karmelitų vienuolyno ansamblio vienuolyno namo pastato fotofiksacijos.

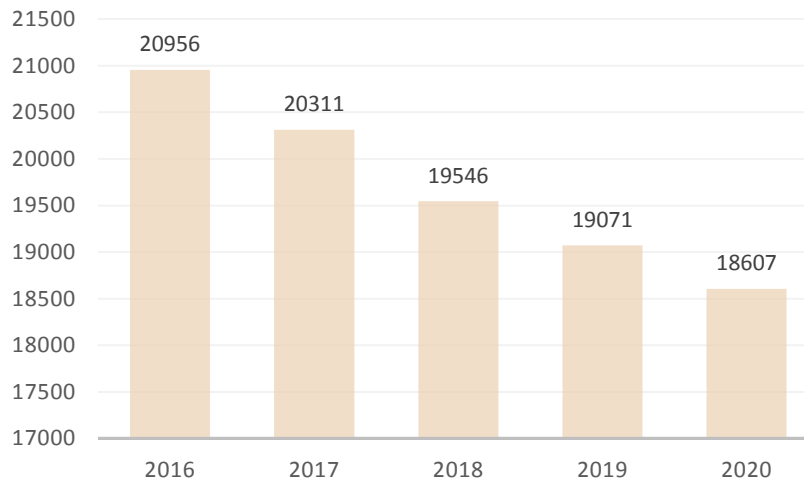
Šaltinis: kultūros vertybių registras <https://kvr.kpd.lt/#/>

Potencialūs sutvarkyto ir įveiklinto kultūros paveldo objekto lankytojai būtų:

1. vietos lankytojai: suaugę vietos lankytojai, lankytojai su šeimomis, moksleiviai (organizuotos grupės, vietos lankytojai);
2. turistai iš regiono, Lietuvos;
3. užsienio turistai.

Lietuvos statistikos departamento duomenimis, Pakruojo rajone 2020 metų pradžioje gyventojų skaičius siekė 18 607 asmenis (7,1 proc. Šiaulių apskrities ir 0,7 proc. visos šalies gyventojų).

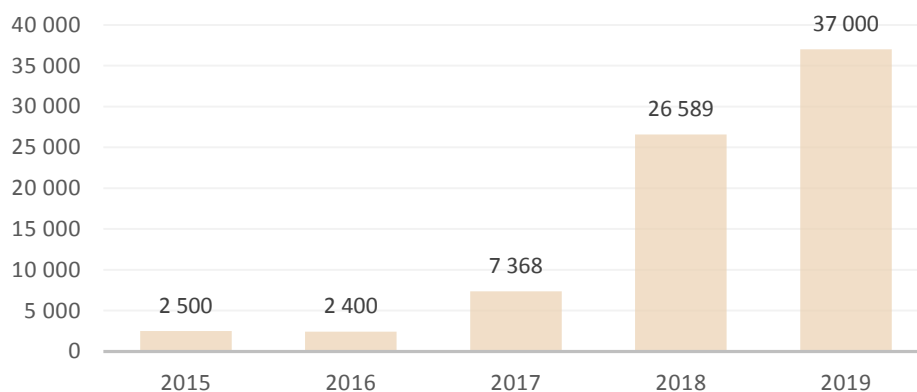
2016–2020 m. laikotarpiu Pakruojo rajone gyventojų skaičius sumažėjo 11,2 proc. (nuo 20 956 gyventojų 2016 m. pradžioje iki 18 607 gyventojų 2020 m. pradžioje), kai šalyje gyventojų skaičius minėtu laikotarpiu sumažėjo 3,3 proc., o Šiaulių apskrityje sumažėjo 5,4 proc.



2.2. pav. Pakruojo rajono savivaldybės gyventojų skaičius 2016–2020 m. pradž.

Šaltinis: Statistikos departamentas

Pakruojo verslo informacijos centro (toliau – Pakruojo VIC) duomenimis, 2019 m. Pakruojo VIC apsilankė apie 37 tūkst. turistų, kuriems buvo suteiktos įvairios turizmo paslaugos ir informacija, pravestos ekskursijos.



2.3. pav. Lankytojų skaičius Pakruojo VIC

Šaltinis: Pakruojo VIC veiklos ataskaitos

Lyginant 2015 ir 2019 m. Pakruojo VIC lankytojų, kurie susiję su turizmu, skaičių, pastebimas 14,8 karto augimas (nuo 2,5 tūkst. iki 37,0 tūkst. lankytojų). Lankytojų struktūroje užsienio turistai sudarė apie 29,0 proc. (2017 ir 2018 m. statistika).

Labiausiai lankomuose Pakruojo r. objektuose 2019 m. apsilankė:

- Pakruojo dvare: 240 600 lankytojų;
- Pakruojo sinagogoje: 9 641 lankytojas (2018 m. – 10 547, 2017 m. – 8 894 lankytojai).

## 2.2. Tikslinės grupės poreikiai

Projekto tikslinės grupės, jų poreikiai ir laukiamas poveikis tikslinei grupei pateikiamas žemiau esančioje lentelėje.

### 2.1. lentelė. Tikslinė grupė.

Eil. Nr.	Tikslinė grupė	Tikslinės grupės bruožai	Projekto įtaka tikslinei grupei	Tikslinės grupės suinteresuotumas
1.	Pakruojo rajono gyventojai	Tikslinė grupė apima nuo mokyklinio amžiaus vaikų (6 m.) iki vyriausio amžiaus žmonių.	Įveiklinamas ir atidaromas naujas lankytinas objektas, kuriame organizuojamos bažnytinės, kultūrinės, edukacinės, turizmo veiklos.	Įveiklintas objektas, naujai organizuojami kultūriniai renginiai, edukacinės programos, galimybė susipažinti su istorija ir pan.  Žmonėms svarbu paslaugos interaktyvumas, galėjimas ne tik paklausti, perskaityti, bet ir patiems aktyviai sudalyvauti veikloje.  Iš viso 18.607 gyventojai (2020 m. pradžios statistikos departamento duomenimis).
2.	Turistai atvykstantys į Pakruojo rajoną (iš regiono, Lietuvos, užsienio)	Mėgstantys keliauti, besidomintys naujomis vietomis, istorijomis, norintys sužinoti naujus dalykus.	Įveiklinamas ir atidaromas naujas lankytinas objektas, kuriame organizuojamos bažnytinės, kultūrinės, edukacinės, turizmo veiklos.	Įveiklintas objektas, naujai organizuojami kultūriniai renginiai, edukacinės programos, galimybė susipažinti su istorija, pernaktoti autentiškame pastate ir pan.  Žmonėms svarbu paslaugos interaktyvumas, galėjimas ne tik paklausti, perskaityti, bet ir patiems aktyviai sudalyvauti veikloje.

Šaltinis: sudaryta rengėjų

## 2.3. Dalyvavimas projektinėje veikloje ir SSGG analizė

Žemiau pateikiamoje lentelėje pristatomi pareiškėjo įgyvendinti projektai, kurie turi tiesioginę ar netiesioginę sąsają su inicijuojamu Projektu.

### 2.2. lentelė. Sąsajos su kitais projektais.

Eil. Nr.	Projektas	Veiklos ir rezultatai	Laikotarpis	Investicijos
1.	Linkuvos karmelitų vienuolyno ansamblio vienuolyno namo stogo tvarkyba	Tvarkybos (remonto, restauravimo ir avarijos grėsmės pašalinimo) darbai - sutvirtintos konstrukcijos ir pakeista susidėvėjusi stogo danga).	2019–2022 m.	189 105,38 Eur (savivaldybės biudžeto lėšos)
2.	Linkuvos karmelitų vienuolyno ansamblio	Parengti paveldosaugos tvarkybos ir kitų statybos darbų projektai.	2018-2020 m.	21 400,00 Eur (KPD lėšos)

	vienuolyno namo tvarkyba			
3.	Linkuvos karmelitų vienuolyno ansamblio vienuolyno namo tvarkyba	Vykdomi tvarkomieji statybos darbai ir tvarkomieji paveldosaugos darbai.	2020 m.	417 982,48 Eur (skirti 2020-12-02 Vyriausybės nutarimu Dok. Nr. 1367)
4.	Linkuvos karmelitų vienuolyno ansamblio vienuolyno namo tvarkyba	Vykdomi tvarkomieji statybos darbai ir tvarkomieji paveldosaugos darbai.	2020 m.	19 770,00 Eur (skirta LR Kultūros ministro 2020-04-30 įsakymu Nr. JV-584)

Šaltinis: sudaryta rengėjų pagal Pakruojo rajono savivaldybės administracijos informaciją

Projekto įgyvendinimo metu patiriamos išlaidos, būtinos šiam projektui įgyvendinti, nėra ir nebuvo įtrauktos į kitų projektų biudžetus.

Toliau pateikiama projekto SSGG analizė.

### 2.3. lentelė. SSGG analizė

<b>Stiprybės</b>	<ul style="list-style-type: none"> <li>• Autentiškas, istorinę vertę turintis pastatas.</li> <li>• Veiklų įvairiapusiškumas įveikintame objekte organizuojami kultūriniai renginiai, ekspozicijos, įvairaus tipo edukacijos, gido paslaugos, pabėgimo kambarys, nakvynės galimybė, krautuvėlė, erdvė fotosesijoms.</li> <li>• Šalia einantis piligrimų takas.</li> <li>• Sukurtos naujos darbo vietos.</li> <li>• Netoliese veikiančys svarbūs Pakruojo rajono kultūros objektai - Pakruojo dvaras, Pakruojo sinagoga.</li> </ul>
<b>Silpnybės</b>	<ul style="list-style-type: none"> <li>• Nėra patvirtintas visas reikiamas finansavimas, reikalingas vienuolyno atnaujinimui ir įveiklinimui.</li> <li>• Prasta pastato, aplinkos būklė.</li> </ul>
<b>Galimybės</b>	<ul style="list-style-type: none"> <li>• Laisvų gidų vedamos ekskursijos.</li> <li>• Privataus verslo pritraukimas atidarant krautuvėlę, kur būtų galima pardavinėti įvairiausių balzamus, tepalus, medų, vaistines žoleles bei kitą vietinę produkciją.</li> </ul>
<b>Grėsmės</b>	<ul style="list-style-type: none"> <li>• Mažas gyventojų susidomėjimas, dėl tinkamai neatskleistų vienuolyno paslaugų įdomumo.</li> <li>• Mažėjantis gyventojų skaičius.</li> </ul>

Šaltinis: sudaryta rengėjų

### 2.4. Rinkos galimybės

Atsižvelgiant į anksčiau išdėstytą informaciją bei įvertinus poreikius ir pasiūlą pateikiamas objekto plėtros potencialas per numatytas veiklas:

1. Piligrimų ir turistų apgyvendinimas. Numatyti keletą vienuolyno patalpų, kuriose galėtų nakvoti piligrimai, einantys Camino Lituano keliu ir svečiai, atvykstantys į Linkuvą. Tai būtų albergės, hostelio tipo kambariai su bendrais, atskirose patalpose esančiais dušais ir tualetais bei virtuve, kurioje galima pasigaminti maisto. Nakvynės kaina vienam asmeniui nuo 10 eurų.
2. Mokamas įėjimas į visą vienuolyno ansamblį. Vienuolyne bus galima apžiūrėti visą namo struktūrą, aplankyti ekspozicijas, skirtas vienuolyno ir karmelitų ordino istorijai, Linkuvos



miesto ir jo bendruomenių istorijai. Taip pat bus teikiamos ir gido paslaugos. Bilieto kaina apie 2 eurai asmeniui, gido paslaugos nuo 20 eurų grupei vienuolyne, nuo 40 eurų vienuolyne ir Linkuvos mieste.

3. Edukacijos ir paskaitos. Pakruojo verslo informacijos centras yra pateikęs paraišką „Kultūros pasui“ gauti, ir viena iš edukacijų moksleiviams yra skirta Linkuvos karmelitų istorijai ir vienuolynui. Edukacijos kaina 3 eurai asmeniui, tad viena atvykusi mokinių klasė atneša apie 50 - 60 eurų pelną. Reikalinga plėsti edukacijų moksleiviams spektrą ir skatinti jų žinomumą, kas irgi prisidėtų prie atnaujinto vienuolyno išsilaikymo.
4. Maisto ir gėrimų edukacijos ir dirbtuvės. Bendradarbiaujant su maisto istorikais galima atkurti LDK vienuolių maisto ir gėrimų tradiciją. Vienuolyno patalpose vyktų edukacija – maisto gamybos procesas, pristatantis vienuolių virtuvę. Tai būtų patraukli vieta įmonių, mergvakarių, bernvakarių, mokyklų, atskirų žmonių grupių bendrai veiklai. Edukacijos – maisto gamybos kaina grupei nuo 60 eurų.
5. Vienuolyno suvenyrų parduotuvė. Pardavinėti suvenyrus, devocionalijas, liaudies ar aukštojo meno kūrinis susijusius su Linkuvos vienuolynu ir Linkuvos miestu.
6. Religinės dirbtuvės. Škaplierių, rožinių, kryželių ir pan. gamyba ir pardavimas.
7. Maisto parduotuvė. Bendradarbiaujant su vietiniais gamintojais sukurti specialų, tik Linkuvos vienuolyne galima įsigyti „vienuolių alų“. Pardavinėti įvairiausių balzamus, tepalus, medų, vaistines žoleles, kitą vietinę produkciją. Pardavėjas, gali būti improvizuojantis „vienuolis“.
8. Pabėgimo kambarys. Vienuolyno rūsyje ir palėpėse sukurti pabėgimo kambarį vienuolyno tematika. Tai taptų tiek vietinių, tiek atvykstančiųjų traukos centru. Pabėgimo kambario kaina grupei – nuo 60 eurų.
9. Vienuolyno koridoriai ir vidinis kiemelis kaip parodų ir renginių vieta. Fotosesijų vieta vestuvėms, išleistuvėms ar kitoms progoms, kurios būtų mokamos.

### **3. PLANUOJAMOS RINKODAROS PRIEMONĖS IR VEIKSMAI**

Siekiant, jog objektas būtų pritaikytas bažnytinėms, kultūrinėms, edukacinėms, turizmo bei viešosioms reikmėms reikalinga ne tik sutvarkyti bei atnaujinti pastatą, tačiau ir įsigyti reikiamus baldus bei įrangą paslaugų teikimui.

Pirminiai viešinimo straipsniai bus skelbiami Pakruojo rajono savivaldybės interneto svetainėje <http://www.pakruojis.lt/>, facebook platformoje (tiek savivaldybės, tiek Pakruojo turizmo paskyrose). Numatomas bendradarbiavimas su Camino Lituano bendruomene.

Siekiant plačiau visuomenę supažinti su nauju kultūrinės veiklos traukos objektu, reikalingas finansavimas kūrybiškoms viešinimo ir komunikacijos veikloms.

### **4. PRODUKTŲ IR PASLAUGŲ POKYČIO NAUDOS VISUOMENEI NUSTATYMAS**

Kadangi šiuo metu pastato techninė būklė yra avarinė, tad iki projekto įgyvendinimo objekte lankytojų nebuvo. Toliau detalizuojamos numatomos teikti paslaugos ir preliminarūs lankytojų srautai:

1. Piligrimų ir turistų apgyvendinimas. Keletas vienuolyno patalpų numatoma sutvarkyti ir pritaikyti taip, kad jose galėtų nakvoti piligrimai, einantys Camino Lituano keliu ir svečiai, atvykstantys į Linkuvą. Tai būtų albergės, hostelio tipo kambariai su bendrais, atskirose patalpose esančiais dušais ir tualetais bei virtuve, kurioje galima pasigaminti maisto. Nakvynės kaina vienam asmeniui nuo 10 eurų. Nakvynė: kas mėn. vidutiniškai po 40 asm. per mėn. Viso 12 mėn. x 40 asm. = 480 asm. Daroma prielaida, jog apsistoję asmenys taip pat pasinaudos kitomis vienuolyno kultūrinėmis, edukacinėmis paslaugomis, tad nėra vertinami kaip unikalūs lankytojai.

2. Mokamas įėjimas į visą vienuolyno ansamblį. Vienuolyne bus galima apžiūrėti visą namo struktūrą, aplankyti ekspozicijas, skirtas vienuolyno ir karmelitų ordino istorijai, Linkuvos miesto ir jo bendruomenių istorijai. Taip pat bus teikiamos ir gido paslaugos. Bilieto kaina apie 2 eurai asmeniui. Mokamas įėjimas: kas mėn. apie 650 asm. Viso: 12 mėn. x 650 asm. = **7 800 asm.**
3. Gido paslaugos nuo 20 eurų grupei vienuolyne, nuo 40 eurų vienuolyne ir Linkuvos mieste: kas mėn. apie 4 grupės po 10 asm. Viso: 12 mėn. x 4 grupės x 10 asm. = **480 asm.**
4. Edukacijos ir paskaitos. Pakruojo verslo informacijos centras yra pateikęs paraišką „Kultūros pasui“ gauti, ir viena iš edukacijų moksleiviams yra skirta Linkuvos karmelitų istorijai ir vienuolynui. Edukacijos kaina 3 eurai asmeniui, tad viena atvykusi mokinių klasė atneša apie 50 - 60 eurų pelną. Reikalinga plėsti edukacijų moksleiviams spektrą ir skatinti jų žinomumą, kas irgi prisidėtų prie atnaujinto vienuolyno išsilaikymo. Kas mėn. 4 grupės po 20 asm. Viso: 12 mėn. x 4 grupės x 20 asm. = **960 asm.**
5. Maisto ir gėrimų edukacijos ir dirbtuvės. Bendradarbiaujant su maisto istorikais galima atkurti LDK vienuolių maisto ir gėrimų tradiciją. Vienuolyno patalpose vyktų edukacija – maisto gamybos procesas, pristatantis vienuolių virtuvę. Tai būtų patraukli vieta įmonių, mergvakarių, bernvakarių, mokyklų, atskirų žmonių grupių bendrai veiklai. Edukacijos – maisto gamybos kaina grupei nuo 60 eurų. Kas mėn. apie 4 grupės po 10 asm. Viso: 12 mėn. x 4 grupės x 10 asm. = **480 asm.**
6. Religinės dirbtuvės. Škaplierių, rožinių, kryželių ir pan. gamyba ir pardavimas. Kas mėn. vidutiniškai po 20 asm: 12 mėn. 20 asm. = **240 asm.**
7. Pabėgimo kambarys. Vienuolyno patalpose pabėgimo kambarys vienuolyno tematika. Tai taptų tiek vietinių, tiek atvykstančiųjų traukos centru. Pabėgimo kambario kaina grupei – nuo 60 eurų. Kas mėn. apie 4 grupės po 5 asm. Viso: 12 mėn. x 4 grupės x 5 asm. = **240 asm.**
8. Vienuolyno koridoriai ir vidinis kiemelis kaip parodų ir renginių vieta. Fotosesijų vieta vestuvėms, išleistuvėms ar kitoms progoms, kurios būtų mokamos: 5 mėn. vidutiniškai 5 grupės po 10 asm. Viso: 5 mėn. x 5 gr. x 10 asm. = **250 asm.**
9. Taip pat vienuolyne veiktų suvenyrų parduotuvė, galbūt autentiško maisto krautuvėlė.

Viso apie 10 450 lankytojų. Numatoma, kad lankytojų skaičius kasmet augs apie 5 proc. Lankytojai praleis apie 3 val.

#### 4.1. lentelė. Lankytojai ir valandos.

Metai	Viso lankytojų	Papildomų valandų sk.	Sukuriamą socialinę-ekonominę naudą iš viso lankytojų srauto, Eur
2024	10 450	2,00	321 933
2025	10 973	2,00	345 309
2026	11 522	2,00	372 310
2027	12 098	2,00	401 387
2028	12 703	2,00	432 944
2029	13 338	2,00	467 017
2030	14 005	2,00	504 110
2031	14 705	2,00	544 173
2032	15 440	2,00	605 974
2033	16 212	2,00	634 343
2034	17 023	2,00	685 176
2035	17 874	2,00	740 395
Iš viso:	<b>166 343</b>		<b>6 055 071</b>

Šaltinis: sudaryta rengėjų

Iš viso paslaugų pokyčio nauda visuomenei vertinama kaip 499 029 val. (166 343 lankytojų x 3 val.).

## 5. BŪTINŲ INVESTICIJŲ Į KULTŪROS PAVELDO IR KULTŪROS INFRASTRUKTŪROS OBJEKTUS PAGRINDIMAS

Šioje dalyje nurodytas finansinis poreikis buvo nustatytas atlikus rangovų/ paslaugų teikėjų apklausas pagal esamą poreikį bei įvertinus darbų apimtį.

### 5.1. lentelė. Projekto išlaidos.

Išlaidų kategorija	Matavimo vnt.	Vnt. kaina, Eur	Vnt. kiekis	Suma, Eur
1. Techninio projekto parengimas	Vnt.	21 400,00	2	21 400,00
2. Paveldo tyrimai	Vnt.	18 888,10	2	18 888,10
3. Paveldo tvarkybos darbai	Kv. m.	1 712 592,70	685,55	1 712 592,70
4. Statybos darbai	Kv. m.	1 389 452,52	685,55	1 200 347,14
5. Įranga ir baldai	Kompl.	279 920,00	1	279 920,00
6. Kita		-		-
<b>Investicijų poreikis iš viso</b>		<b>3 422 253,32</b>		<b>3 422 253,32</b>

Šaltinis: Pakruojo rajono savivaldybės administracija

Iš 3 422 253,32 Eur 648 257,86 Eur yra jau investuoti (21 400 Eur – paveldosaugos tvarkybos ir kitų statybos darbų projektai; 189 105,38 Eur – stogo tvarkyba; 417 982,48 Eur ir 19 770,00 Eur – dalis paveldo tvarkybos ir statybos darbų).

## 6. INVESTICIJŲ EFEKTYVUMO VERTINIMAS

Šioje dalyje nustatomas kultūros veiklos pokyčiui būtinų investicijų (įvertintų ir pagrįstų rinkodaros plano 5-oje dalyje) ir sukuriamos naudos (apskaičiuotos rinkodaros plano 4-oje dalyje) santykis.

$$3\,422\,253,32 \text{ Eur} / (166\,343 \text{ lankytojai} * 3 \text{ val.}) = \underline{6,86 \text{ Eur/val.}}$$