



**PAKRUOJO RAJONO SAVIVALDYBĖS TARYBA**

**SPRENDIMAS**

**DĖL AKCINĖS BENDROVĖS „PAKRUOJO AUTOTRANSPORTAS“ DIREKTORIAUS  
2015 M. VEIKLOS ATASKAITOS PATVIRTINIMO**

2016 m. balandžio 28 d. Nr. T-156  
Pakruojis

Vadovaudamasi Lietuvos Respublikos vietos savivaldos įstatymo 16 straipsnio 2 dalies 19 punktu, Pakruojo rajono savivaldybės tarybos 2015 m. kovo 26 d. sprendimu Nr. T-101 „Dėl Pakruojo rajono savivaldybės tarybos veiklos reglamento patvirtinimo“ patvirtinto Pakruojo rajono savivaldybės tarybos veiklos reglamento 218 punktu ir atsižvelgdama į akcinės bendrovės „Pakruojo autotransportas“ 2016 m. balandžio 13 d. raštą Nr. S-50 „Dėl 2015 m. veiklos ataskaitos“, Pakruojo rajono savivaldybės taryba n u s p r e n d ž i a :

Patvirtinti akcinės bendrovės „Pakruojo autotransportas“ direktoriaus 2015 metų veiklos ataskaitą (pridedama).

Šis sprendimas gali būti skundžiamas Lietuvos Respublikos administracinių bylų teisenos įstatymo nustatyta tvarka.

Savivaldybės meras

Saulius Gegieckas

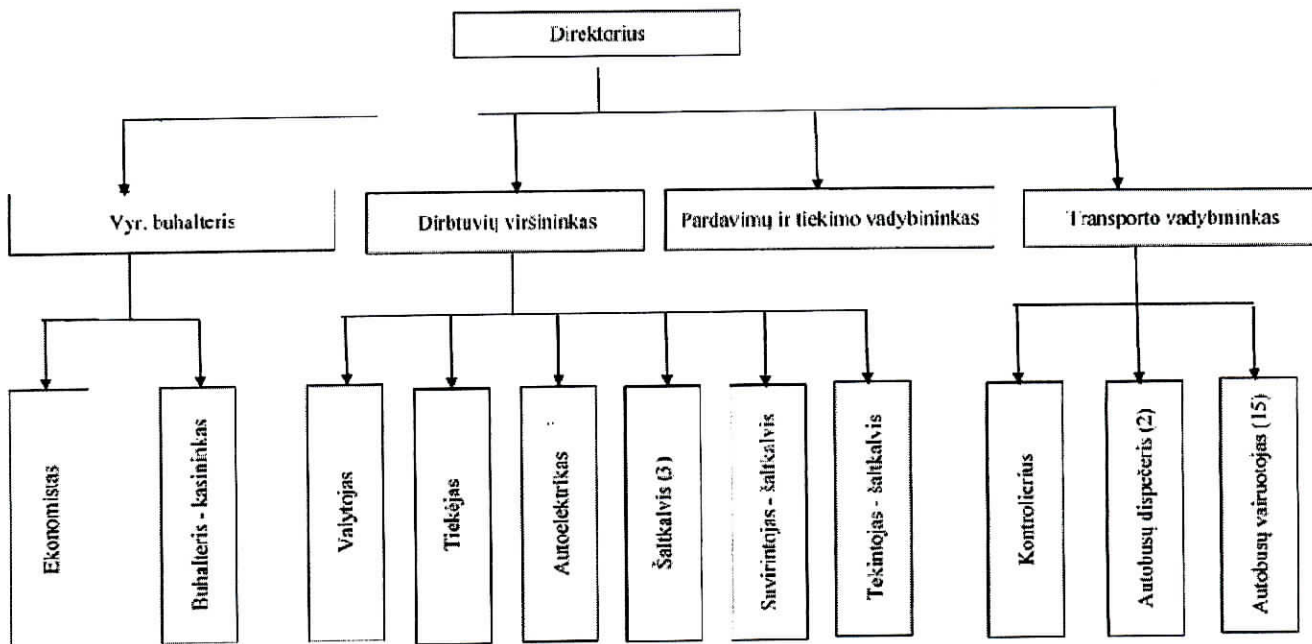
## AKCINĖS BENDROVĖS „PAKRUOJO AUTOTRANSPORTAS“ DIREKTORIAUS 2015 METŲ VEIKLOS ATASKAITA

### I. Struktūra, darbuotojų pareigybės, informacija apie teikiamas paslaugas.

AB „Pakruojo autotransportas“ (toliau – Bendrovė) įregistruota 1995 m. balandžio 19 d., rejestro Nr. 006248. Bendrovės įstatinis kapitalas suformuotas iš 770.163 paprastųjų akcijų kurių vienos nominalioji vertė – 0,29 Eur. Pagrindinis Bendrovės akcininkas – Pakruojo rajono savivaldybė (91 proc. akcijų).

Bendrovės valdymo organai: visuotinis akcininkų susirinkimas, Bendrovės valdyba (5 nariai), Bendrovės vadovas.

Vidutinis Bendrovės darbuotojų skaičius 2015 m. – 30,3.



1 pav. Bendrovės pareigybių schema

Bendrovės pagrindinė veikla – keleivinio kelių transporto paslaugos vietinio reguliaraus susisiekimo ir užsakomaisiais maršrutais. Bendrovės veikla – įmonės įstatuose numatyta veikla, susijusi su pagrindine įmonės veikla: remonto paslaugos, bagažo saugojimas, siuntų pervežimas, patalpų ir kiemo aikštelės nuoma.

Keleivių pervežimo paslaugas Bendrovė vykdo 52 vietinio reguliaraus susisiekimo maršrutais Pakruojo, Šiaulių, Joniškio ir Pasvalio rajonų teritorijose. Užtikrina visų Pakruojo rajono seniūnijų gyventojų susisiekimą su rajono centru ir Šiaulių miestu. Vietinio reguliaraus susisiekimo maršrutais naudojasi 11 Pakruojo rajono mokyklų ir mokyklų padalinių, pervežama apie 61 proc. rajono moksleivių. Užsakomieji reisai vykdomi pagal individualius užsakymus Lietuvos Respublikos teritorijoje.

Bendrovė yra didžiausia įmonė, teikianti keleivinio kelių transporto paslaugas Pakruojo rajono teritorijoje. Pagrindiniai keleivių pervežimo rinkos konkurentai yra aplinkinių rajonų (UAB „Joniškio autobusų parkas“, UAB „Pasvalio autobusų parkas“) ir didžiųjų miestų (UAB „Busturas“, UAB „Panevėžio autobusų parkas“, UAB „Klaipėdos autobusų parkas“, UAB „Tolimojo keleivinio transporto kompanija“, UAB „Kautra“) autobusų parkai bei kiti smulkūs vežėjai (UAB „Vežuva“,

K. Matulio II, V. Pranckevičiaus II). Nuo 2015 m. sausio 1 d. vykdant vietinio reguliaraus susisiekimo maršrutus taikomas 0,0796 Eur/km pervežimo tarifas, kuris yra vienas iš didžiausių, lyginant su Pakruojo rajono teritorijoje vykdomų vietinio reguliaraus susisiekimo maršrutų tarifais.

## II. Finansinės – ūkinės veiklos analizė.

Bendrovės finansinės ataskaitos parengtos vadovaujantis Lietuvos Respublikoje galiojančiais teisės aktais, reglamentuojančiais buhalterinę apskaitą ir finansinių ataskaitų sudarymą bei verslo apskaitos standartais, ir atspindi Bendrovės 2015 m. gruodžio 31 d. finansinę būklę.

### BALANSAS

	TURTAS	Pastabos Nr.	Finansiniai metai	Praėję finansiniai metai
<b>A.</b>	<b>ILGALAIKIS TURTAS</b>		<b>322522</b>	<b>328066</b>
I.	NEMATERIALUSIS TURTAS			
II.	MATERIALUSIS TURTAS		322522	328066
III.	FINANSINIS TURTAS			
IV.	KITAS ILGALAIKIS TURTAS			
<b>B.</b>	<b>TRUMPALAIKIS TURTAS</b>		<b>121484</b>	<b>112490</b>
I.	ATSARGOS, IŠANKSTINIAI APMOKĖJIMAI IR NEBAIGTOS VYKDYTI SUTARTYS		14369	19120
II.	PER VIENERIUS METUS GAUTINOS SUMOS		46467	79840
III.	KITAS TRUMPALAIKIS TURTAS			
IV.	PINIGAI IR PINIGŲ EKVIVALENTAI		60648	13530
	<b>TURTO IŠ VISO:</b>		<b>444006</b>	<b>440556</b>
	<b>NUOSAVAS KAPITALAS IR ĮSIPAREIGOJIMAI</b>	<b>Pastabos Nr.</b>	<b>Finansiniai metai</b>	<b>Praėję finansiniai metai</b>
<b>C.</b>	<b>NUOSAVAS KAPITALAS</b>		<b>209096</b>	<b>176275</b>
I.	KAPITALAS		223347	223055
II.	PERKAINOJIMO REZERVAS (REZULTATAI)		95259	85967
III.	REZERVAI		17055	17055
IV.	NEPASKIRSTYTASIS PELNAS (NUOSTOLIAI)		(126565)	(149802)
<b>D.</b>	<b>DOTACIJOS, SUBSIDIJOS</b>		<b>75704</b>	<b>80329</b>
<b>E.</b>	<b>MOKĖTINOS SUMOS IR ĮSIPAREIGOJIMAI</b>		<b>159206</b>	<b>183952</b>
I.	PO VIENERIŲ METŲ MOKĖTINOS SUMOS IR ILGALAIKIAI ĮSIPAREIGOJIMAI		46000	34754
II.	PER VIENERIUS METUS MOKĖTINOS SUMOS IR TRUMPALAIKIAI ĮSIPAREIGOJIMAI		113206	149198
	<b>NUOSAVO KAPITALO IR ĮSIPAREIGOJIMŲ IŠ VISO:</b>		<b>444006</b>	<b>440556</b>

2015 metais ilgalaikio turto įsigyta už 8134 Eur (transporto priemonės – 4700 Eur, kita įranga – 3434 Eur). Perleista ir nurašyta turto už 653 Eur. Nusidėvėjimo audituojamu laikotarpiu priskaičiuota 22970 Eur. 2015-12-31 bendrovės ilgalaikio materialiojo turto vertė atvaizduota

balanse buvo 322 522 Eur. Didžiausią dalį ilgalaikio turto sudaro pastatai ir statiniai – 262540 Eur, transporto priemonės – 47 442 Eur.

Atsargas sudaro medžiagos, kuro likučiai, atsarginės dalys ir inventoriūs. Ataskaitinio laikotarpio pabaigoje atsargų likutis buvo 13 035 Eur. Išankstiniai apmokėjimai – 1334 Eur, apmokėjimai tiekėjams – 458 Eur, o būsimų laikotarpių draudimo ir prenumeratos sąnaudos – 876 Eur.

Per vienerius metus gautinos sumos – 43 887 Eur, stambiausia gautinų sumų grupė – tai pirkėjų išskolinimai, kurie sudaro 43 798 Eur.

Pinigų ir pinigų ekvivalentų turto grupė – 60 648 Eur, kurią sudaro pinigų likučiai DnB ir Šiaulių banko sąskaitose ir kasoje.

Ilgalaikius išsipareigojimus sudaro po vienerių metų 46 000 Eur mokėtinos paskolos Šiaulių bankui.

Kredito sutartis	Gražintinos sumos, Eur		
	2015	2016	2017
IL-2011-001-014 (2011-01-03)	2 405 (2015-06-15)	4 000 (2016-03-25)	10 000 (2017-03-25)
	4 000 (2015-09-25)	4 000 (2016-06-25)	10 000 (2017-06-25)
	4 000 (2015-12-25)	4 000 (2016-09-25)	13 000 (2017-09-25)
		4 000 (2016-12-25)	13 000 (2017-12-21)
KKL-2007-016-014 (2007-11-30)	2896,20 (2015-06-30)	34 754,40 (2016-06-30)	
Iš viso	13 301,20	50 754,40	46 000,00

Pagal kreditavimo sutartį IL-2011-001-014, 2015 m. gražinta kredito dalis – 10 405 Eur, o pagal kreditavimo sutartį KKL-2007-016-014 – 2 896,20 Eur, tačiau įvertinus pajamas ir pinigų srautus, galima teigti, kad Bendrovė bus nepajėgi savo lėšomis padengti 2016 m. gražintinos kredito dalies. Numatoma kreiptis į kredito davėją AB Šiaulių banką dėl kredito KKL-2007-016-014 gražinimo termino atidėjimo, gražinus ne didesnę kaip 10 tūkst. Eur kredito dalį.

Trumpalaikius išsipareigojimus sudaro per vienerius metus mokėtina 50 754 Eur kredito suma, prekybos skolos tiekėjams – 35 215 Eur, su darbo santykiais susiję išsipareigojimai – 27 155 Eur, kitos mokėtinos sumos – 76 Eur.

## PELNO (NUOSTOLIŲ) ATASKAITA

Eil.nr.	STRAIPSNIAI	Finansiniai metai	Praėję finansiniai metai
<b>I.</b>	<b>PARDAVIMO PAJAMOS</b>	268410	276458
<b>II.</b>	<b>PARDAVIMO SAVIKAINA</b>	132486	148330
<b>III.</b>	<b>BENDRASIS PELNAS (NUOSTOLIAI)</b>	<b>135924</b>	<b>128128</b>
<b>IV.</b>	<b>VEIKLOS SĄNAUDOS</b>	118341	101584
<b>V.</b>	<b>TIPINĖS VEIKLOS PELNAS (NUOSTOLIAI)</b>	<b>17583</b>	<b>26544</b>
<b>VI.</b>	<b>KITA VEIKLA</b>	15265	15894
<b>VII.</b>	<b>FINANSINĖ IR INVESTICINĖ VEIKLA</b>	(8087)	(14689)
<b>VIII.</b>	<b>IPRASTINĖS VEIKLOS PELNAS (NUOSTOLIAI)</b>	<b>24761</b>	<b>27749</b>
<b>IX.</b>	<b>PAGAUTĖ</b>		
<b>X.</b>	<b>NETEKIMAI</b>		
<b>XI.</b>	<b>PELNAS (NUOSTOLIAI) PRIEŠ APMOKESTINIMĄ</b>	<b>24761</b>	<b>27749</b>
<b>XII.</b>	<b>PELNO MOKESTIS</b>	1231	1533
<b>XIII.</b>	<b>GRYNASIS PELNAS (NUOSTOLIAI)</b>	<b>23530</b>	<b>26216</b>

Akcinis kapitalas ataskaitiniu laikotarpiu pasikeitė dėl vienos akcijos kainos apvalinimo ir buvo 223 347 Eur. Privalomasis rezervas suformuotas nepilnai ir sudaro 10 849 Eur, kiti rezervai – 6 206 Eur. Perkainavimo rezervas ataskaitinio laikotarpio pabaigoje buvo 95 259 Eur, o 2015 metų pelnas 23 530 Eur. Tokiu būdu bendrovės nuosavas kapitalas audituojamo laikotarpio pabaigoje padidėjo iki 209 096 Eur. Pagal Lietuvos Respublikos akcinių bendrovių įstatymą įmonės nuosavas kapitalas negali būti mažesnis nei ½ jos akcinio kapitalo, nurodyto įmonės įstatuose. 2015 m. gruodžio 31 d. Bendrovė atitiko šį reikalavimą.

2015 metais AB „Pakruojo autotransportas“ uždirbo 268 410 Eur pajamų, pardavimo savikaina buvo 132 486 Eur, veiklos sąnaudos – 118 341 Eur. Tokiu būdu bendrovės tipinės veiklos pelnas buvo 17 583 Eur. Iš kitos veiklos 2015 metais uždirbta pajamų – 15 265 Eur, o finansinės ir investicinės veiklos nuostolis sudarė 8 088 Eur. Grynas 2015 metų pelnas – 23 530 Eur, 2014 metais buvo 26 216 Eur.

Per 2015 m. 89 proc. pajamų gauta iš keleivių pervežimo paslaugų, 11 proc. – kitos veiklos pajamos. 87 proc. visų įsigytų atsargų vertės sudarė kuras, kurių Bendrovė pirko iš IĮ „Stiksas“ bei UAB „Baltic Petroleum“. Likusią įsigytų atsargų dalį sudaro įvairios medžiagos ir atsarginės dalys, pirktos iš skirtingų tiekėjų, kurių kiekvieno tiekiamų prekių dalis nėra reikšminga.

2015 m. gruodžio 31 d. duomenimis pirkėjai Bendrovei siskolingi 43 798 Eur, iš kurių Pakruojo rajono savivaldybės administracijos skola – 36 628 Eur (84 proc.), Pakruojo rajono švietimo įstaigų skola – 4 753 Eur (11 proc.), kiti pirkėjai – 2 417 Eur (5 proc.). Įsiskolinimas tiekėjams 35 215 Eur, iš kurių įsiskolinimas IĮ „Stiksas“ 30 578 Eur (87 proc.). Bendrovei tenkanti mokesčių našta yra didelė, per 2015 m. priskaičiuota ir sumokėta 104 178 Eur mokesčių.

Bendrovė veikia kaip keleivinio kelių transporto viešųjų paslaugų operatorius Pakruojo rajono teritorijoje. Lietuvos Respublikos kelių transporto kodekso 17(1) straipsnis nustato, kad Vyriausybė arba jos įgaliota institucija, taip pat savivaldybių institucijos užtikrina būtinų keleivinio kelių transporto paslaugų teikimą visuomenei nors ir vežėjams komerciškai nenaudingomis sąlygomis. Savivaldybių institucijos arba jų įgaliosios įstaigos, išduodančios leidimus vežėjams vežti keleivius reguliaraus susisiekimo autobusų (troleibusų) maršrutais, kiekvieną mėnesį kompensuoja vežėjams patirtus nuostolius, susidariusius teikiant viešąsias keleivinio kelių transporto paslaugas. Vežėjų patirti nuostoliai kompensuojami iš savivaldybių biudžetų pagal viešųjų paslaugų teikimo sutartis, sudarytas tarp vežėjų ir kompetentingų įstaigų. Vežėjo patirtų per mėnesį nuostolių kompensacijų, susijusių su viešųjų paslaugų sutartimi, dydžiai apskaičiuojami vadovaujantis Lietuvos Respublikos susisiekimo

ministro 2010 m. liepos 20 d. įsakymo Nr. 3-457 „Dėl Nuostolių, patirtų vykdant keleivinio kelių transporto viešųjų paslaugų įsipareigojimus, kompensacijos apskaičiavimo tvarkos aprašo patvirtinimo“ nuostatomis. Nuostolių, patirtų teikiant keleivinio kelių transporto viešąsias paslaugas vietinio reguliaraus susisiekimo maršrutuose, kompensavimas, taikant 8 proc. rentabilumo koeficientą, leido Bendrovei uždirbti pelną.

### **III. Pagrindinės problemos.**

AB „Pakruojo autotransportas“ pasirinktas viešųjų keleivinio kelių transporto paslaugų operatoriumi Pakruojo rajono savivaldybėje, su įmone sudarytos viešųjų paslaugų teikimo sutartys, kuriose nustatytas reikalavimas keleivių pervežimui skirti pakankamos talpos, geros estetiškos išvaizdos, techniškai tvarkingas, tinkamai apipavidalintas transporto priemonės. Keleivių pervežimo veikloje Bendrovė naudoja 20 autobusų, kurių vidutinis amžius 25 metai, 6 iš jų senesni negu 30 metų. Esant tokios būklės autobusų parkui, sudėtinga užtikrinti tinkamą patvirtinto maršrutų grafiko vykdymą dėl autobusų gedimų. Norint užtikrinti esamo maršrutų tinklo aptarnavimą, būtina palaipsniui atnaujinti įmonės autobusų parką. Stokojama vidutinės klasės 25-35 sėdimų vietų autobusų, kurie yra tinkamiausi keleivių ir moksleivių pervežimui. Keleivių pervežimo veikloje naudojant tinkamos talpos ir techninės būklės autobusus užtikrinamas patogus ir saugus Pakruojo rajono gyventojų susisiekimas su rajono centru bei kitais rajonais, patiriant mažesnes eksploataavimo sąnaudas. Esant dabartinei finansinei padėčiai, autobusų atnaujinimui Bendrovė gali skirti ne daugiau kaip 15 tūkst. Eur per metus. Šiais metais kreiptasi į Pakruojo rajono savivaldybę prašant skirti lėšų įvairios talpos autobusams įsigyti, kurie optimaliai tenkintų keleivių ir moksleivių pervežimo poreikius.

Bendrovei trūksta kvalifikuotų darbuotojų. Ypač jaučiamas vairuotojų stygius dėl didelės konkurencijos su kitais keleivių ir krovinių vežėjais vietiniais ir tarptautiniais maršrutais. Darbas senais autobusais ir nekonkurencingas darbo užmokestis Bendrovę daro nepatrauklią ieškant kvalifikuotų ir atsakingų darbuotojų. Asociacijos „LINA“ duomenimis, 2015 m. iš 42 asociacijai priklausančių keleivių pervežimo įmonių, lyginant vidutinį visų darbuotojų darbo užmokestį, Bendrovė užėmė 27 vietą (bendrovės vidurkis – 535 Eur, asociacijos vidurkis – 764 Eur), o lyginant vairuotojų vidutinį darbo užmokestį – 25 vietą (bendrovės vidurkis – 557 Eur, asociacijos vidurkis – 781 Eur).

Netiesiogines (veiklos) sąnaudas sudaro administracijos ir kitų aptarnaujančių darbuotojų (šaltkalvių, dispečerių, valytojos) darbo apmokėjimo sąnaudos bei kitos Bendrovės veiklą užtikrinančios (apsaugos, šildymo, elektros, ryšių, komunalinės, veiklos mokesčių, banko palūkanų ir kt.) sąnaudos. Nutraukus kai kuriuos maršrutus arba sumažinus jų dažnumą per savaitę, išaugo veiklos sąnaudų dalis bendroje keleivinio transporto sąnaudų struktūroje. Esant dabartinei maršrutų ridai, netiesioginių sąnaudų dalis yra per didelė, tačiau reikšmingai jų sumažinti, nesutrikdžius Bendrovės veiklos, nėra galimybių. Netiesioginių sąnaudų dalis sumažėtų ir veikla taptų efektyvesnė jeigu išaugtų keleivių pervežimo apimtys (maršrutų rida). Vadovaujantis Pakruojo rajono tarybos 2015 m. gruodžio 3 d. sprendimu Nr. T-321 „Dėl vietinio reguliaraus susisiekimo autobusų maršrutų, vykdant keleivinio kelių transporto viešąsias paslaugas, sąrašo patvirtinimo bei keleivių vežimo tarifo, savikainos ir vienkartinio važiavimo bilieto kainos nustatymo“ nuo 2016 m. sausio 4 d. atidaryti nauji vietinio reguliaraus susisiekimo maršrutai, užtikrinantys susisiekimą tarp Pakruojo, Degučių, Lygumų ir Šiaulių.

Tiesioginių keleivinio transporto veiklos sąnaudų augimui didžiausią įtaką turi minimalios algos didėjimas (nuo 2014 m. spalio 1 d. – 300 Eur, nuo 2015 m. liepos 1 d. – 325 Eur, nuo 2016 m. sausio 1 d. - 350 Eur, nuo 2016 m. liepos 1 d. numatomas minimalios algos didėjimas iki 380 Eur.). Didėjant minimaliai algai tenka didinti atlyginimus darbuotojams, todėl nuo 2016 m. sausio 1 d. darbo užmokesčio sąnaudos išaugo vidutiniškai 15 proc.

### **IV. Ateities planai.**

Keleivių pervežimo veikla Bendrovėje vykdoma nuo jos įkūrimo. Vykdamas keleivių pervežimo veiklą, remiamasi įgyta patirtimi bei laikomasi LR kelių transporto kodekso ir kitų kelių

transporto veiklą reglamentuojančių teisės aktų reikalavimų. Bendrovės darbuotojai, organizuojantys keleivių pervežimo veiklą, yra išlaikę egzaminus ir turi profesinės keleivių vežimo kelių transportu kompetencijos pažymėjimą pagal 2009 m. spalio 21 d. Europos Parlamento ir Tarybos reglamento (EB) Nr. 1071/2009 reikalavimus.

Bendrovė turi keleivių pervežimo veiklai būtina gamybinę bazę:

1. Autobusų stotis su keleivių įlaipinimo ir išlaipinimo peronu. Stoties pastate įrengtos visos privalomos patalpos (keleivių laukiamoji salė, dispečerinei tarnybai skirta patalpa, bagažo saugojimo patalpa, siuntų priėmimo ir saugojimo patalpa, autobusų ekipažų poilsio vieta, sanitarinis mazgas), nustatytos Autobusų stočių veiklos nuostatuose bei Keleivių ir bagažo vežimo kelių transportu taisyklėse.

2. Remonto dirbtuvės skirtos transporto priemonių remontui ir jų laikymui šaltuoju metų laiku. Aptverta ir saugoma kiemo teritorija su asfalto aikštelėmis. Remonto dirbtuvėse įrengta kieto kuro katilinė, kuri šildo administracinį ir dirbtuvių pastatą. Dirbtuvėse esančią transporto priemonių remontui skirtą įrangą būtina atnaujinti.

3. Degalinės talpyklose telpa 9,3 m<sup>3</sup> naftos produktų, Bendrovė degalus perka dideliais kiekiais už mažesnę negu degalinių kainą.

Bendrovė ateityje planuoja teikti keleivių pervežimo paslaugas vietinio reguliaraus susisiekimo maršrutais Pakruojo ir aplinkinių rajonų teritorijose. Numatoma koreguoti maršrutų tinklą pagal aptarnaujamų mokyklų pageidavimus, nes iš 52 vietinio reguliaraus susisiekimo maršrutų 36 pervežami mokiniai. Atsižvelgiant į mokyklų poreikius, bus keičiamas maršrutų laikas, maršrutai pratęsimi arba trumpinami, jeigu sumažės pervežamų mokinių skaičius arba atokiuose kaimuose gyvenančių mokinių pervežimas bus vykdomas mokykliniais autobusais. Taip pat numatoma peržiūrėti mokinių atostogų metu vykdomų maršrutų tinklą pagal gaunamus gyventojų prašymus. Radikalus maršrutų ridos mažinimas nenumatomas, nes nuo 2008 m. iki 2012 m. maršrutų tinklas buvo pertvarkytas ir metinė maršrutų rida sumažėjo 29 proc. Sumažinus ridą, arba maršrutų dažnumą per savaitę, dalis gyventojų susirastų alternatyvų susisiekimo būdą, liktų tik keleiviai, turintys teisę į transporto lengvatas. Sumažėtų ne tik tiesioginės sąnaudos, bet ir pajamų surinkimas, Bendrovė susidurtų su pakankamo darbo krūvio autobusų vairuotojams užtikrinimo problema, o pasėkoje ir su vairuotojų įdarbinimo problema.

Numatoma plėtoti užsakomųjų maršrutų paslaugą ne tik Lietuvos Respublikos teritorijoje, bet ir užsienyje. Perspektyviausios užsakomųjų reisų kryptys – Pabaltijo šalys ir Lenkija. Numatoma išperkamosios nuomos būdu įsigyti naują arba iki 10 metų amžiaus vidutinės klasės 25-35 vietų talpos autobusą, kuris savo talpa ir techninėmis charakteristikomis tenkintų užsakovų reikalavimus. Šiai paslaugai yra keliami aukštesni reikalavimai vairuotojų kvalifikacijai ir gebėjimams. Reikės įdarbinti du naujus vairuotojus turinčius tarptautinių pervežimų patirtį. Dėl turizmo rinkos sezoniškumo (aktyvus turizmo sezonas tęsiasi apie 6 mėnesius), tikimasi, kad pajamos, gaunamos iš užsakomųjų reisų išsaugos 15 proc.

Panaudojus turimas remonto dirbtuvių patalpas ir remonto įrangą pradėtos teikti lengvųjų automobilių ir mikroautobusų remonto ir techninės priežiūros paslaugas (važiuoklės remontas, šviesų reguliavimas, padangų montavimas, kljavimas, balansavimas, tepalų keitimas, smulkūs virinimo darbai). Į remonto bazės atnaujinimą buvo investuota 3,5 tūkst. Eur ir įsigyta padangų montavimo ir balansavimo įranga bei automobilių keltuvą (keliamoji galia iki 4,5 t).

Remonto ir techninės priežiūros paslaugos teikiamos rajono gyventojams bei sudaromos sutartys su įmonėmis ir organizacijomis. Įmonės remonto bazėje taip pat bus aptarnaujami visi Pakruojo rajono švietimo įstaigoms priklausantys mokykliniai mikroautobusai. Išplėtojus paslaugų teikimą, numatoma įsteigti papildomą šaltkalvio etatą ir uždirbti apie 3 tūkst. Eur per mėnesį.

Numatoma, kad Bendrovės veikla 3–5 metų laikotarpiu bus pelninga, jei ji išliks viešųjų keleivinio kelių transporto paslaugų operatoriumi Pakruojo rajone dabartinėmis sąlygomis. Bendrovės veikla taptų efektyvesnė, sumažėtų netiesioginių sąnaudų dalis bendrose keleivių pervežimo sąnaudose, jeigu išaugtų pervežimo paslaugų apimtis.