



**PAKRUOJO RAJONO SAVIVALDYBĖS TARYBA**

**SPRENDIMAS  
DĖL LINKUVOS SOCIALINIŲ PASLAUGŲ CENTRO DIREKTORIAUS  
2015 METŲ VEIKLOS ATASKAITOS PATVIRTINIMO**

2016 m. balandžio 28 d. Nr. T-118

Pakruojis

Vadovaudamasi Lietuvos Respublikos vietos savivaldos įstatymo 16 straipsnio 2 dalies 19 punktu, Pakruojo rajono savivaldybės tarybos 2015 m. kovo 26 d. sprendimu Nr. T-101 „Dėl Pakruojo rajono savivaldybės tarybos veiklos reglamento patvirtinimo“ patvirtinto Pakruojo rajono savivaldybės tarybos veiklos reglamento 218 punktu, Pakruojo rajono savivaldybės taryba **n u s p r e n d ž i a:**

Patvirtinti Linkuvos socialinių paslaugų centro direktoriaus 2015 metų veiklos ataskaitą (pridedama).

Šis sprendimas gali būti skundžiamas Lietuvos Respublikos administracinių bylų teisenos įstatymo nustatyta tvarka.

Savivaldybės meras

Saulius Gegieckas

PATVIRTINTA

Pakruojo rajono savivaldybės tarybos

2016 m. balandžio 28 d. sprendimu Nr. T-118

## LINKUVOS SOCIALINIŲ PASLAUGŲ CENTRO DIREKTORIAUS 2015 METŲ VEIKLOS ATASKAITA

### I SKYRIUS

#### ĮSTAIGOS PRISTATYMAS, STRUKTŪRA, DARBUOTOJŲ PAREIGYBĖS, INFORMACIJA APIE TEIKIAMAS PASLAUGAS

Linkuvos socialinių paslaugų centras (toliau – Centras), adresas: Taikos g. 26, Linkuva, LT-83435, Pakruojo r. sav., tel. (8 421) 60 320, el. p. [l.centras@gmail.com](mailto:l.centras@gmail.com). Centras – stacionari biudžetinė socialinės globos įstaiga. Centre įsteigti trys struktūriniai padaliniai – Savarankiško gyvenimo namai, Savarankiško gyvenimo namai senyvo amžiaus asmenims ir Samariečių vaikų globos namai „Naminukas“. Paslaugų gavėjai – seni, suaugę neįgalūs asmenys, vaikai su negalia, likę be tėvų globos vaikai, socialinės rizikos vaikai. Paslaugų gavėjų skaičius – 91 gyventojas. Įstaiga licencijuota.

**Įstaigos vizija** – šiuolaikiška, atvira visuomenei socialinė įstaiga, teikianti įvairiarūšes prieinamas stacionarias ir nestacionarias paslaugas įvairių socialinių grupių asmenims: seniems ir neįgaliesiems rajono gyventojams bei likusiems be tėvų globos ir socialinės rizikos vaikams.

**Įstaigos misija** – teikti pagalbą – kokybiškas socialines paslaugas seniems ir neįgaliesiems rajono gyventojams bei likusiems be tėvų globos ir socialinės rizikos vaikams atsižvelgiant į jų poreikius ir socialines normas, vertinant socialinio darbuotojo vertybes ir patirtį.

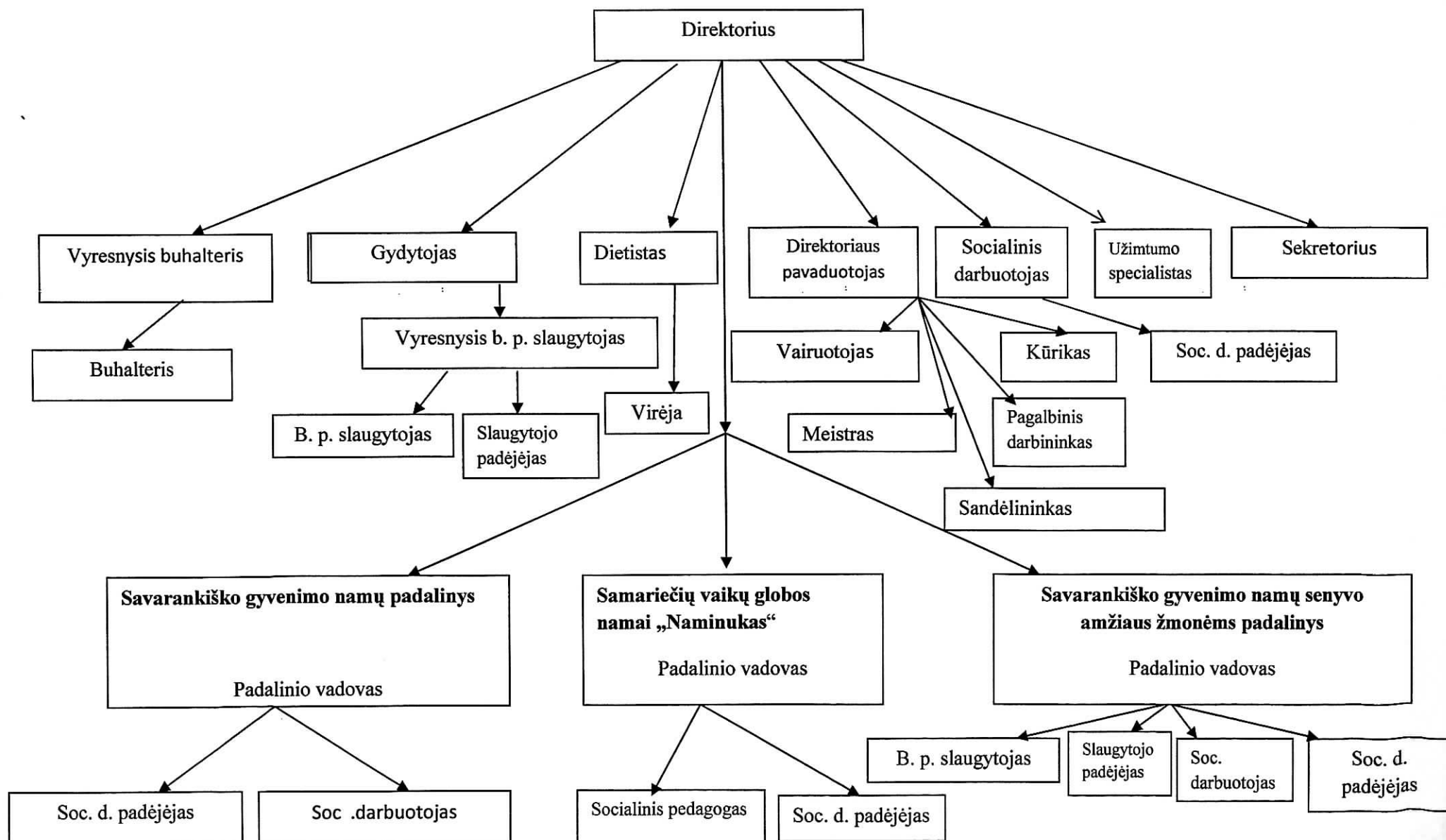
**Tikslas** – gerinant teikiamų paslaugų kokybę ir atsižvelgiant į kintančius visuomenės poreikius kuo efektyviau organizuoti įstaigos veiklą.

**Uždaviniai** – sukurti socialiai pažeidžiamiems rajono gyventojams socialiai, psichologiškai, ekonomiškai priimtinas gyvenimo sąlygas teikiant socialines paslaugas bei organizuojant darbą pagal pomėgius ar rekreacinio užimtumo veiklą, užtikrinant sveikatos priežiūrą, teikiant socialinės globos ir socialinės priežiūros paslaugas.

#### **Teikiamos paslaugos:**

1. Institucinė socialinė globa (ilgalaikė, trumpalaikė) senyvo amžiaus asmenims;
2. Institucinė socialinė globa (ilgalaikė, trumpalaikė) suaugusiems asmenims su negalia;
3. Institucinė socialinė globa (ilgalaikė, trumpalaikė) vaikams su negalia;
4. Institucinė socialinė globa (ilgalaikė, trumpalaikė) likusiems be tėvų globos vaikams, socialinės rizikos vaikams;
5. Institucinė socialinė priežiūra (ilgalaikė, trumpalaikė) suaugusiems asmenims su negalia;
6. Bendrosios socialinės paslaugos (skalbimo, maudymosi, maitinimo) teikiamos Linkuvos miesto seniems ir neįgaliesiems gyventojams.

## LINKUVOS SOCIALINIŲ PASLAUGŲ CENTRO VALDYMO SCHEMA



Darbuotojų skaičius atitinka LR socialinės apsaugos ir darbo ministro 2006 m. lapkričio 30 d. įsakymu Nr. A1-317 „Dėl Socialinę globą teikiančių darbuotojų darbo laiko sąnaudų normatyvų patvirtinimo“ patvirtintus minimalius reikalavimus.

Eil. Nr.	Pareigybės pavadinimas	Etatų skaičius	Faktiškai panaudota
	Administracija		
1.	Direktorius	1	1
2.	Vyriausiasis buhalteris	1	1
3.	Buhalteris	1	1
4.	Sekretorius	0,7	0,7
	Ūkio dalies darbuotojai		
5.	Direktoriaus pavaduotojas ūkio ir	1,0	1,0
6.	bendriems klausimams		
7.	Elektrikas	0,5	0,5
8.	Sandėlininkas	1,0	1,0
9.	Meistras	1,0	1,0
10.	Vairuotojas	0,5	0,5
11.	Virėjas	4,0	4,0
12.	Kūrikas	4,0	4,0
	Pagalbinis darbininkas	1,0	1,0
	Medicinos darbuotojai		
13.	Gydytojas	0,5	0,5
14.	Vyresnysis bendrosios praktikos	0,25	0,25
	slaugytojas		
15.	Dietistas	1,0	1,0
16.	Bendrosios praktikos slaugytojas	2,0	2,0
17.	Slaugytojo padėjėjas	6,0	6,0
	Socialiniai darbuotojai		
18.	Padalinio vadovas	3,0	3,0
19.	Socialinis darbuotojas	3,0	3,0
20.	Užimtumo specialistas	1,55	1,55
21.	Socialinio darbuotojo padėjėjas	12,65	12,65

22.	Socialinis pedagogas	1,35	1,35
	Iš viso:	<b>48,0</b>	<b>48,0</b>

## II SKYRIUS FINANSINĖS – ŪKINĖS VEIKLOS ANALIZĖ

Pagrindiniai 2014–2015 metų veiklos rodikliai:

Eil. Nr.	Rodiklių pavadinimas	2014 m.	2015 m.	2015 m., palyginus su 2014 m. (proc.)
	<b>1. Gyventojai</b>	87	91	105
1.1.	Globos vietų centre skaičius	64	64	100
1.2.	Socialinės priežiūros vietų skaičius	30	30	100
1.3.	Vidutinis gyventojų skaičius	87	91	105
1.4.	Lovadienių skaičius	18753	20934	112
1.5.	Vienam tiesioginiam darbuotojui tenka prižiūrėti gyventojų	2.40	3.0	125
	<b>2. Finansinė – ūkinė veikla</b>			
2.1.	Pajamos (tūkst. eurų)	402,1	474,2	118
	Iš jų:			
	Iš savivaldybės biudžeto	164,8	195,2	118
	Gyventojų mokesčiai už gyvenimą globos įstaigoje	190,4	230,6	121
	Iš socialinės paramos (socialinė globa asmenų su sunkia negalia, vaikų globos pinigai)	46,8	47,1	99
	Parama (labdara)	0,05	1,3	-

2.2	Išlaidos iš viso (tūkst. eurų)	402,0	47,2	118
	Iš jų:			
	Darbo užmokesčiui	221,5	252,2	114
	Socialinio draudimo įmokoms	68,1	78,0	114
	Prekių ir paslaugų naudojimui	112,4	144,0	128
	Mitybai	41,9	40,6	97
	Medikamentams	0,2	0,9	250
	Šildymui	20,3	27,7	136
	Elektros energijai	10,0	11,4	114
	Ryšių paslaugoms	2,9	3,4	117
	Transporto išlaikymui	6,1	4,6	75
	Aprangai ir patalynei	0,89	1,9	213
	Spaudiniams	0,08	0,2	250
	Kitoms prekėms	13,5	17,1	126
	Vandeniui ir kanalizacijai	8,0	11,0	137
	Ilgalaikio materialiojo turto einamajam remontui	-	6,0	-
	Kvalifikacijos kėlimui	0,8	0,8	100
	Kitoms paslaugoms	7,4	17,1	231
	Ilgalaikiam materialiajam turtui įsigyti	2,0	-	-
	Parama	-	1,3	-
3.0	Veiklos vertinimo rodikliai (socialinės globos paslaugų)			
3.1.	Lovadienio vertė, Eur	21,3	19,0	89
3.2.	Vieno mėnesio gyventojų išlaidos, Eur	491,0	530,0	108
3.3	Vieno mėnesio gyventojų su sunkia negalia išlaidos, Eur	556,0	582,0	105

**Kreditorinio įsiskolinimo iššifravimas 2015-12-31**

Ryšiai – 38,09 Eur, transporto išlaidos – 8,52 Eur, komunalinės paslaugos – 6,64 Eur, kitos paslaugos – 9,08 Eur, maitinimo paslauga – 32,34 Eur, kt. prekės – 10,05 Eur. Iš viso kreditinis įsiskolinimas – 104,72 Eur.

### **III SKYRIUS**

#### **SĄNAUDOS VALDYMO IŠLAIDOMS, PRIEDAI IR PREMIJOS DARBUOTOJAMS, NUOBAUDOS**

Linkuvos socialinių paslaugų centro valdymo išlaidos per 2015 m. sudarė 43 516,60 Eur. Centro direktoriaus 2015-03-18 įsakymu P-49 „Dėl viešųjų pirkimų organizavimo ir vykdymo“ centro darbuotojai R. Žiedinei skirtas 12 proc. priedas, 2015-06-04 įsakymu P-88 „Už centro kasų apskaitos vedimą pagal atskiras lėšas“ centro buhalterei S. Kulkienei skirtas 40 proc. priedas, 2015-03-02 įsakymu P-42 „Už centro automobilių nuolatinę priežiūrą“ centro meistrui R. Mykolaičiui skirtas 25 proc. priedas. 2015 m. socialinių darbuotojų dienos proga išmokėtos premijos centro darbuotojų skatinimui 3 100 Eur. 2015 m. centro darbuotojams nuobaudų neskirta.

### **IV SKYRIUS**

#### **VYKDYTOS PROGRAMOS, PROJEKTAI**

Linkuvos socialinių paslaugų centras 2015 m. programų, projektų nevykdė.

### **V SKYRIUS**

#### **INFORMACINIŲ TECHNOLOGIJŲ DIEGIMAS**

Linkuvos socialinių paslaugų centre kompiuterizuotos 9 darbo vietos. Nešiojamas kompiuteris, kopijavimo bei spausdinimo įranga pirkti 2006 m. iš projekto lėšų, 3 kompiuteriai pirkti 2008-2009 m., 1 stacionarus kompiuteris (naudotas) 2009 m. gautas iš Socialinės rūpybos skyriaus. 2014 m. nupirkti 2 kompiuteriai buhalterijos darbuotojams. Dalis kompiuterių pasenę, reikia kasmet atnaujinti.

### **VI SKYRIUS**

#### **GAUTI SKUNDAI (PRAŠYMAI), PADĖKOS**

2015 m. skundų negauta.

Centro direktorė R. Balčytė ir socialinė darbuotoja A. Umbrasienė gavo Mero padėkas socialinio darbuotojo dienos proga už gerą ir inovatyvų darbą.

### **VII SKYRIUS**

#### **TIKRINUSIŲ INSTITUCIJŲ PATEIKTŲ IŠVADŲ BEI PASIŪLYMŲ APIBENDRINIMAS**

2015 metais Linkuvos socialinių paslaugų centrą tikrino: Šiaulių visuomenės sveikatos centro Pakruojo skyrius, Valstybinės maisto ir veterinarijos tarnybos Pakruojo valstybinė maisto ir veterinarijos tarnyba. Tikrinusios institucijos žymių pažeidimų, susijusių su centro direktoriaus

veiklos pažeidimais nenustatė. Šiaulių visuomenės sveikatos centro Pakruojo skyrius nurodė įrengti vaikams žaidimų aikštelę samariečių vaikų globos namų padalinio teritorijoje.

## **VIII SKYRIUS ĮSTAIGOS PAGRINDINĖS PROBLEMOS**

Labai reikalinga pagalbinių pastato-katilinės rekonstrukcija pertvarkant katilinės patalpas ir įrengiant biokuru kūrenamus katilus. Likusiose laisvose patalpose tikslinga įrengti laisvalaikio salę centro gyventojų sociokultūrinių renginių organizavimui bei dienos užimtumo patalpas Linkuvos miesto neįgaliems gyventojams. Pasenę, neekonomiški įstaigos tarnybiniai automobiliai: CITROEN BERLINGO – valstybinis Nr. EES-425, pagamintas 2000 m., FORD GALAXY – valstybinis Nr. BFM-693, pagamintas 1997 m. Būtina nupirkti naują automobilį transporto paslaugų teikimui centro gyventojams. Maži centro darbuotojų atlyginimai, ypatingai – bendrosios praktikos slaugytojų.

## **IX SKYRIUS ATEITIES PLANAI IR KAIP TAI ATSILIEPS ĮSTAIGOS VEIKLAI**

Linkuvos socialinių paslaugų centro administracija glaudžiai bendraudama su rajono savivaldybės administracija, Socialinės rūpybos skyriaus darbuotojais, siekia, kad socialinių paslaugų centro patalpos atitiktų socialinėms įstaigoms keliamus reikalavimus. Visi centro pastatai, kur vykdomos apgyvendinimo paslaugos, renovuoti, patalpose atlikta rekonstrukcija.

Atlikus pagalbinių pastato-katilinės rekonstrukciją, įrengus laisvalaikio salę centro gyventojų sociokultūrinių renginių organizavimui bei dienos užimtumo patalpas Linkuvos miesto neįgaliems gyventojams žymiai pagerėtų darbo ir teikiamų paslaugų kokybė. Įstaigai labai reikia įsigyti automobilį transporto paslaugų teikimui seniems ir neįgaliems gyventojams.

---