



PAKRUOJO RAJONO SAVIVALDYBĖS TARYBA

SPRENDIMAS

DĖL KLOVAINIŲ SUTRIKUSIO INTELEKTO JAUNUOLIŲ CENTRO DIREKTORIAUS 2015 METŲ VEIKLOS ATASKAITOS PATVIRTINIMO

2016 m. balandžio 28 d. Nr. T-116

Pakruojis

Vadovaudamasi Lietuvos Respublikos vietos savivaldos įstatymo 16 straipsnio 2 dalies 19 punktu, Pakruojo rajono savivaldybės tarybos 2015 m. kovo 26 d. sprendimu Nr. T-101 „Dėl Pakruojo rajono savivaldybės tarybos veiklos reglamento patvirtinimo“ patvirtinto Pakruojo rajono savivaldybės tarybos veiklos reglamento 218 punktu, Pakruojo rajono savivaldybės taryba **n u s p r e n d ž i a**:

Patvirtinti Klovainių sutrikusio intelekto jaunuolių centro direktoriaus 2015 metų veiklos ataskaitą (pridedama).

Šis sprendimas gali būti skundžiamas Lietuvos Respublikos administracinių bylų teisenos įstatymo nustatyta tvarka.

Savivaldybės meras

Saulius Gegieckas

KLOVAINIŲ SUTRIKUSIO INTELEKTO JAUNUOLIŲ CENTRO DIREKTORIAUS 2015 M. VEIKLOS ATASKAITA

I SKYRIUS BENDRA INFORMACIJA APIE ĮSTAIGĄ

1. **Struktūra, darbuotojų pareigybės, informacija apie teikiamas paslaugas.**

Klovainių sutrikusio intelekto jaunuolių centras, į. k. 168095244.

Teisinė forma – biudžetinė įstaiga.

Savininkas – Pakruojo rajono savivaldybė.

Savininko teises ir pareigas įgyvendinanti institucija – Pakruojo rajono savivaldybės taryba.

Pakruojo rajono Klovainių sutrikusio intelekto jaunuolių centras (toliau – Centras) yra Pakruojo rajono savivaldybei pavaldi socialinės globos nestacionari įstaiga.

Centro steigėjas yra Pakruojo rajono savivaldybės taryba (toliau – steigėjas).

Centras įsteigtas 2000 m. spalio 2 d.

Pagrindinis veiklos pobūdis – socialinė veikla.

Centras – juridinis asmuo, turintis savo sąskaitą banke, antspaudą, veiklos nuostatus.

Centro adresas: Žalioji g. 17, Klovainiai, Pakruojo rajonas.

Tikslai:

- teikti dienos ir trumpalaikes socialinės globos paslaugas, vadovaujantis Lietuvos Respublikos socialinės apsaugos ir darbo ministro patvirtintu Socialinių paslaugų katalogu;
- užtikrinti, kad kiekvienas Centro lankytojas gautų visumą paslaugų ir specialistų pagalbą visą parą;

- sudaryti sąlygas neįgaliam asmeniui ugdyti ir stiprinti gebėjimus ir galimybes savarankiškai spręsti savo socialines problemas, palaikyti socialinius ryšius su visuomene, taip pat padėti įveikti socialinę atskirtį;

- kryptingai planuoti Centro veiklą.

Uždaviniai:

- teikti kokybiškas, lankytojų poreikius atitinkančias dienos ir trumpalaikes socialinės globos paslaugas;

- organizuoti lankytojų užimtumą atsižvelgiant į jų sveikatos būklę, intelekto, motorikos galimybes ir poreikius;

- sudaryti tinkamas sąlygas lankytojų poreikiams tenkinti;

- sukurti ir užtikrinti saugią, jaukią ir patogią aplinką kiekvienam Centro lankytojui;

- nuolat vertinti ir tobulinti Centro veiklos sritis ir tikslinti jas atsižvelgiant į poreikį, pasiekimus ir pasikeitimus;

- siekti racionalaus finansinių, materialinių ir darbo išteklių paskirstymo, perskirstymo ir naudojimo;

- padėti lankytojams adaptuotis ir integruotis į visuomenę.

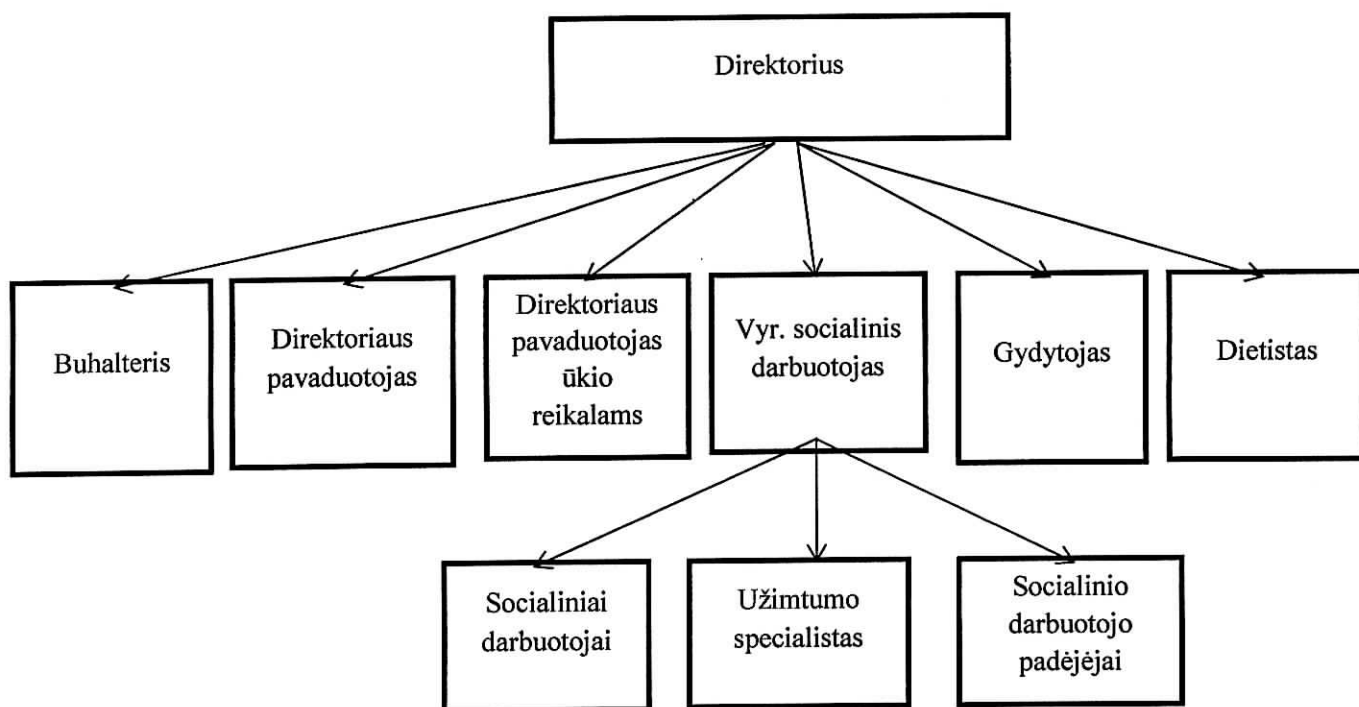
Centro funkcijos:

- teikti asmenims pagal jų savarankiškumo lygį šias dienos ir trumpalaikės socialinės globos paslaugas: informavimo, konsultavimo, tarpininkavimo ir atstovavimo, bendravimo, laisvalaikio organizavimo, maitinimo organizavimo, asmens higienos paslaugų organizavimo, pagalbos rengiantis, maitinantis, prausiantis ir kt. pobūdžio pagalbos, kasdienio gyvenimo įgūdžių ugdymo ir palaikymo, darbinių įgūdžių ugdymo, sveikatos priežiūros ir kitas paslaugas;

- teikti šias bendrąsias socialines paslaugas: transporto organizavimo, sociokultūrinės ir kitas;

- rūpintis aplinkos pritaikymu neįgaliesiems;
organizuoti kiekvieno lankytojo veiklą pagal individualią programą, kurią parengia specialistų komanda, atsižvelgdama į lankytojo poreikius, gebėjimus, tėvų/globėjų pastabas ir rekomendacijas.

2. Struktūra



3. Darbuotojų pareigybės:

1. Direktorius	1
2. Direktoriaus pavaduotojas	1
3. Buhalteris	1
4. Vyr. socialinis darbuotojas	1
5. Socialinis darbuotojas	5
6. Užimtumo specialistas	1
7. Soc. darbuotojo padėjėjas	7,5
8. Gydytojas	0,25
9. Dietistas	0,75
10. Direktoriaus pavaduotojas ūkio reikalams	1
Iš viso:	19,5 etato

4. Lankytojų skaičius

Iš viso 24 lankytojai.

	Grupės pavadinimas	Lankytojų skaičius
1.	Dienos socialinė globa	4
2.	Dienos socialinė globa su sunkia negalia	5
3.	Trumpalaikė socialinė globa	6
4.	Trumpalaikė socialinė globa su sunkia negalia	9

II SKYRIUS FINANSINĖS-ŪKINĖS VEIKLOS ANALIZĖ

Centro išlaidos 2015 m.

	Išlaidos iš viso, eurai	Apmokėta iš savivaldybės skirtų lėšų, eurai	Apmokėta iš valstybės skirtų lėšų, eurai	Apmokėta iš pajamų už suteiktas paslaugas, eurai	Apmokėta iš specialiųjų tikslinių dotacijų, skirtų lankytojams su sunkia negalia, eurai
Darbo užmokestis	102 036,29	8 385,00	150		18 036,29
Socialinio draudimo įmokos	31 364,13	25 652	48		5 664,13
Mityba	8 376,11			3 977,05	4 399,06
Ryšių paslaugos	943			943,00	
Transporto išlaikymas	6 244,05			3 949,73	2 294,32
Patalynės skalbimas, įsigijimas	1 136,34			809,00	327,34
Spaudiniai	301,49			301,49	
Kitos prekės	8 237,15			6 458,75	1 778,40
Komandiruotės	161,57			161,57	
Kvalifikacijos kėlimas	428,62			152,62	276,00
Šildymas	2521,26			942,55	1 578,71
Elektros energijos išlaidos	1 743,44			858,87	884,57
Vandentiekis ir	1 012,76			454,24	558,52

kanalizacija					
Šiukšlių išvežimo išlaidos	396,00			241,66	154,34
Kitos paslaugos	4 115,94			3 240,82	875,12
Ilgalaikis materialusis turtas	1105			1105	
Iš viso	170 123,15	109 502,00	198,00	23 596,35	36 826,80

III SKYRIUS PREMIJOS IR PRIEDAI DARBUOTOJAMS, NUOBAUDOS

2015 m. Centro darbuotojams mokėti priedai už naktinį darbą, priedas prie tarnybinio atlyginimo pavaduotojui ūkio reikalams už dujinių katilų priežiūrą po darbo, išėginėmis ir šventinėmis dienomis, vienkartinės išmokos darbuotojams po 93 eurus. 2015 metais nuobaudų darbuotojams neskirta.

IV SKYRIUS VYKDYTOS PROGRAMOS IR PROJEKTAI

2015 m. Centras programų ir projektų veikloje nedalyvavo.

V SKYRIUS INFORMACINIŲ TECHNOLOGIJŲ DIEGIMAS

Įstaigoje yra 4 kompiuterizuotos darbo vietos, internetas. 2015 m. vienas kompiuteris pakeistas nauju.

VI SKYRIUS GAUTI SKUNDAI (PRAŠYMAI), PADĖKOS

Socialinių darbuotojų dienos proga rajono mero padėka įteikta socialinio darbuotojo padėjėjai L. Gasparavičienei. Prašymų ir skundų negauta.

VII SKYRIUS TIKRINUSIŲ INSTITUCIJŲ PATEIKTŲ IŠVADŲ BEI PASIŪLYMŲ APIBENDRINIMAS

2015 m. spalio 1 dieną centrą tikrino valstybinės maisto ir veterinarijos tarnybos Pakruojo maisto ir veterinarijos tarnyba, nurodyti trūkumai pašalinti. 2015 m. birželio 3 d. tikrino Pakruojo rajono savivaldybės Kontrolės ir audito tarnyba. Tarnybos nurodymu parengtas naujas socialinio darbuotojo padėjėjo pareigybės aprašymas.

VIII SKYRIUS ĮSTAIGOS PAGRINDINĖS PROBLEMOS

Centras neturi savo transporto priemonės, pagal bendradarbiavimo sutartį naudojami bendrijos „Viltis“ transportu, kuris yra labai nusidėvėjęs, todėl turime dideles remonto išlaidas, o jam sugedus perkame transporto paslaugas iš kitų įstaigų.

Labai reikalingos lėšos einamajam remontui, ypačingai centro išorinei sienai.

IX SKYRIUS

ATEITIES PLANAI IR KAIP TAI ATSILIEPS ĮSTAIGOS VEIKLAI

Klovainių sutrikusio intelekto jaunuolių centras planuoja atlikti pastato išorės ir vidaus patalpų einamąjį remontą, kad centro patalpos atitiktų socialinėms įstaigoms keliamus reikalavimus. Atlikus einamąjį remontą, patalpos šiuos reikalavimus atitiktų.
