



## PAKRUOJO RAJONO SAVIVALDYBĖS TARYBA

### SPRENDIMAS DĖL PAKRUOJO RAJONO SAVIVALDYBĖS 2016 METŲ SOCIALINIŲ PASLAUGŲ PLANO PATVIRTINIMO

2016 m. kovo 31 d. Nr. T-105  
Pakruojis

Vadovaudamasi Lietuvos Respublikos socialinių paslaugų įstatymo 13 straipsnio 3 dalimi, Lietuvos Respublikos Vyriausybės 2006 m. lapkričio 15 d. nutarimu Nr. 1132 „Dėl socialinių paslaugų planavimo metodikos patvirtinimo“, Lietuvos Respublikos socialinės apsaugos ir darbo ministro 2007 m. balandžio 12 d. įsakymu Nr. A1-104 „Dėl socialinių paslaugų plano formos ir socialinių paslaugų efektyvumo vertinimo kriterijų patvirtinimo“, Pakruojo rajono savivaldybės taryba n u s p r e n d ž i a :

Patvirtinti Pakruojo rajono savivaldybės 2016 metų socialinių paslaugų planą (pridedama).

Šis sprendimas gali būti skundžiamas Lietuvos Respublikos administracinių bylų teisenos įstatymo nustatyta tvarka.

Savivaldybės meras

Saulius Gegieckas

PATVIRTINTA  
Pakruojo rajono savivaldybės tarybos  
2016 m. kovo 31 d. sprendimu Nr. T-105

## PAKRUOJO RAJONO SAVIVALDYBĖS 2016 METŲ SOCIALINIŲ PASLAUGŲ PLANAS

### I. ĮVADAS

#### 1. BENDRA INFORMACIJA

Pakruojo rajono savivaldybės Socialinių paslaugų 2016 metų planas parengtas vadovaujantis Lietuvos Respublikos socialinių paslaugų įstatymu, Lietuvos Respublikos Vyriausybės 2006 m. lapkričio 15 d. nutarimu Nr. 1132 „Dėl Socialinių paslaugų planavimo metodikos“ ir Lietuvos Respublikos socialinės apsaugos ir darbo ministro 2006 m. balandžio 5 d. įsakymu Nr. A1-93 „Dėl Socialinių paslaugų katalogo patvirtinimo“. Pakruojo rajono savivaldybės socialinių paslaugų planai rengiami nuo 2007 metų. Pagrindinis prioritetas išlieka nepakitęs – nestacionarių socialinių paslaugų plėtra, nes būtent šios paslaugos yra priimtinesnės, artimesnės namų aplinkai, pigesnės. Tačiau lėšų poreikis socialinių paslaugų plano įgyvendinimui kasmet didėja.

Socialinės paslaugos traktuojamos kaip paslaugos, kuriomis suteikiama pagalba asmeniui (šeimai), dėl amžiaus, neįgalumo, socialinių problemų iš dalies ar visiškai neturinčiam, neįgijusiam arba praradusiam gebėjimus ar galimybes savarankiškai rūpintis asmeniniu (šeimoms) gyvenimu ir dalyvauti visuomenės gyvenime. Socialinės paslaugos teikiamos įvertinus atskirų asmenų, socialinių žmonių grupių, bendruomenės socialinius poreikius ir kuriant socialinių paslaugų tinklą bendruomenėje.

Socialinių paslaugų įstatymas bei jo poįstatyminiai aktai reglamentuoja socialinių paslaugų valdymą, skyrimą, jų teikimą, finansavimą, mokėjimą už paslaugas ir aiškiai apibrėžia savivaldybių ir valstybės reikalavimų specifiką, detalizuojant šių paslaugų priežiūrą ir kontrolę.

Socialinių paslaugų įstatymas numato, kad kiekvienos savivaldybės administracijoje turi būti įsteigtas skyrius, atsakingas už socialinių paslaugų ir kitos socialinės paramos organizavimą. Pakruojo rajono savivaldybės administracijos Socialinės rūpybos skyrius, vadovaudamasis šio įstatymo nuostatomis, kasmet analizuoja socialinių paslaugų poreikį, planuoja jų rūšis, apimtį.

#### 2. SOCIALINIŲ PASLAUGŲ TEIKIMO IR PLĖTROS TIKSLAI

Pakruojo rajono savivaldybės socialinėse įstaigose socialinių paslaugų organizavimas, jų teikimas ir plėtra orientuojami į socialines paslaugas kaip socialinės atskirties mažinimo veiksnį. Keliami tokie šios vizijos įgyvendinimo tikslai:

- Rengti ir įgyvendinti socialines programas, skatinti visuomenines organizacijas aktyviai teikti socialines paslaugas.
- Gerinti socialinių paslaugų prieinamumą ir kokybę, prioritetą teikti kompleksišku nestacionarių socialinių paslaugų teikimui.

#### 3. SOCIALINIŲ PASLAUGŲ PLANO RENGĖJAI

Pakruojo rajono savivaldybės administracijos Socialinės rūpybos skyriaus vedėja Daiva Rutkevičienė, Neįgaliųjų reikalų ir socialinių paslaugų poskyrio vedėja – Alma Stankevičienė.

Pakruojo rajono savivaldybės administracijos Vaiko teisių apsaugos skyriaus vyriausioji specialistė, laikinai einanti vedėjos pareigas, Gitana Udrytė – Šichovcova, vyriausioji specialistė Laimutė Malinauskienė.

Socialinių paslaugų planas rengiamas konsultuojantis su Pakruojo rajono savivaldybės administracijos darbuotojais, seniūnijų specialistais, rajono socialinių įstaigų vadovais, socialiniais darbuotojais bei kitais socialiniais partneriais. Parengto socialinių paslaugų plano projektas aptartas rajono socialinių įstaigų vadovų pasitarime ir Socialinių paslaugų teikimo komisijos posėdyje, seniūnijų socialinių darbuotojų pasitarime 2015 m. gruodžio mėnesį ir 2016 m. kovo mėnesį. Per susitikimus buvo analizuojami gyventojų socialinius poreikius lemiantys veiksniai, esama socialinių paslaugų infrastruktūra, aptarti socialinio darbo prioritetai ir tikslai, priemonės, kaip pasiekti tikslus, numatytos socialinių paslaugų plėtros kryptys.

## II. BŪKLĖS ANALIZĖ

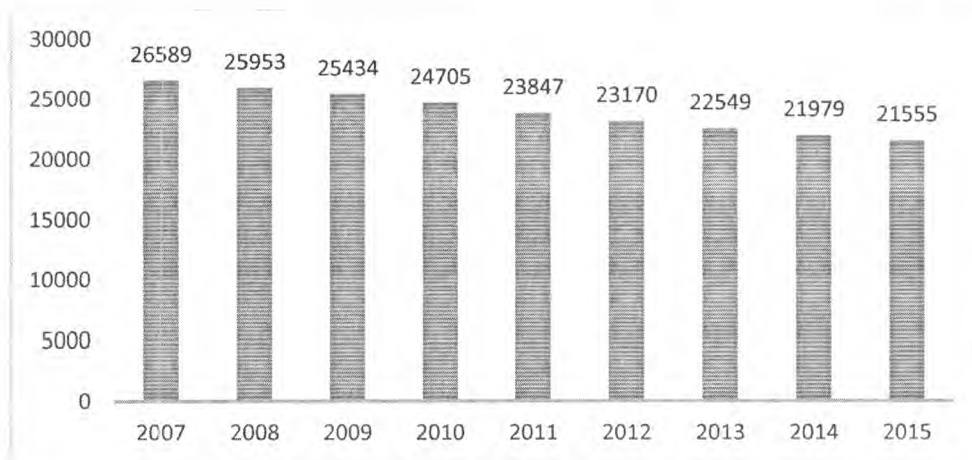
### 4. PAKRUOJO RAJONO SAVIVALDYBĖS SOCIALINĖS, EKONOMINĖS, DEMOGRAFINĖS SITUACIJOS ĮVERTINIMAS

Pakruojo rajono savivaldybė yra viena šiaurusių savivaldybių šalies šiaurėje. Pakruojo rajonas užima 1 316 kv. m. teritoriją, iš kurių 71,4 % užima žemės ūkio naudmenos, 19,6 % – miškai, 1,6 % – keliai, 2,3 % – užstatyta teritorija, 2,0 % – vandenys ir 3,1 % – kita žemė. Pakruojo rajono savivaldybė yra ketvirta pagal dydį Šiaulių apskrities savivaldybė.

Pakruojo rajonas šiaurinėje dalyje ribojasi su Latvijos siena, šiaurės vakaruose su Joniškio rajonu, vakaruose – su Šiaulių rajonu, pietuose – su Radviliškio rajonu, o pietryčiuose ir pietuose – su Panevėžio bei Pasvalio rajonais. Rajonas patenka į Šiaulių ir Panevėžio miestų įtakos zoną. Taip pat Pakruojo rajonas patenka į Valstybinį Lietuvos-Latvijos pasienio regioną. Rajone yra 2 miestai – Pakruojis ir Linkuva bei 5 mažesni miesteliai. Rajoną sudaro 8 seniūnijos: Guostagalio, Klovainių, Lygumų, Linkuvos, Pakruojo, Pašvitinio, Rozalimo ir Žeimelio. Pakruojo rajono administracinis centras – Pakruojo miestas, turintis gerą susisiekimą su didžiais Lietuvos miestais.

Gyventojų skaičius savivaldybėje mažėja. 2015 m. pradžioje Pakruojo rajono savivaldybėje gyveno 21 555 gyventojai. Palyginus duomenis su 2007 m. duomenimis, gyventojų skaičius savivaldybėje sumažėjo 18 %. Šalyje gyventojų skaičius 2007-2014 m. mažėjo 9,4 % , Šiaulių apskrityje 14,8 %.

**Gyventojų skaičius Pakruojo rajono savivaldybėje 2007-2015 m.**



1 lentelė

Gyventojų tankumas (gyventojų skaičius viename km<sup>2</sup>) Pakruojo rajono savivaldybėje yra mažiausias Šiaulių apskrityje ir 2014 m. pradžioje siekė 16,7 gyventojai / km<sup>2</sup>. Tais pačiais metais Šiaulių apskrities gyventojų tankumas buvo 33,5 gyventojai / km<sup>2</sup>, šalies – 45,1 gyventojai / km<sup>2</sup>.

Įvertinus bendrąjį socialinių visuomenės padėties pjūvį ir socialinių rodiklių kaitos dinamiką, galima apžvelgti šiandienos aktualijas, kurios sudaro prielaidas vertinti ir numatyti konkrečią socialinių paslaugų teikimo veiklą. Didelės emigracijos fone vyksta akivaizdus visuomenės senėjimas ir daugėja su emigracija susijusių socialinių problemų.

#### 4.1. VIDUTINIS METINIS GYVENTOJŲ SKAIČIUS IR SUDĖTIS

##### Pakruojo rajono savivaldybės gyventojų skaičius ir sudėtis

2 lentelė

| Eil. nr.  | Rodiklis                                   | Gyventojų skaičius |               |               |               |               |               |
|-----------|--|--------------------|---------------|---------------|---------------|---------------|---------------|
|           |  | 2010               | 2011          | 2012          | 2013          | 2014          | 2015          |
| 1         |  | 1                  | 2             | 3             | 4             | 5             | 6             |
| <b>1.</b> | <b>Gyventojų skaičius iš viso, iš jų:</b>  | <b>24 705</b>      | <b>23 847</b> | <b>23 170</b> | <b>22 549</b> | <b>21 979</b> | <b>21 555</b> |
| 1.1.      | <b>Miestuose:</b>                          | <b>6 961</b>       | <b>6 716</b>  | <b>6 557</b>  | <b>6 426</b>  | <b>6 322</b>  | <b>6 286</b>  |
| 1.1.1.    | Pakruojuje                                 | 5 354              | 5 160         | 5 034         | 4 984         | 4 919         | 4 896         |
| 1.1.2.    | Linkuvoje                                  | 1 607              | 1 556         | 1 523         | 1 442         | 1 403         | 1 390         |
| 1.2.      | <b>Kaimuose</b>                            | <b>17 744</b>      | <b>17 131</b> | <b>16 613</b> | <b>16 123</b> | <b>15 657</b> | <b>15 269</b> |
| <b>2.</b> | <b>Iš bendro gyventojų skaičiaus:</b>      |                    |               |               |               |               |               |
| 2.1.      | Pensinio amžiaus gyventojai                | 5 274              | 5 546         | 5 551         | 5 430         | 5 719         | 5 227         |
| 2.2.      | Suaugę neįgalūs asmenys                    | 2 999              | 3 897         | 3 862         | 4 121         | 3 061         | 3 449         |
| 2.3.      | Vaikai                                     | 5 601              | 4 827         | 4 605         | 4 324         | 3 983         | 3 798         |
| 2.4.      | Jaunimas                                   | 6 305              | 4 684         | 4 506         | 4 398         | 4 117         | 4 393         |
| 2.5.      | Neįgalūs vaikai                            | 245                | 228           | 223           | 217           | 208           | 191           |
| 2.6.      | Socialinės rizikos vaikai                  | 102                | 91            | 75            | 60            | 50            | 56            |
| 2.7.      | Šeimų (trys ir daugiau vaikų) skaičius     | 707                | 358           | 312           | 280           | 359           | 232           |
| <b>3.</b> | <b>Socialinės rizikos šeimos</b>           | <b>162</b>         | <b>162</b>    | <b>148</b>    | <b>149</b>    | <b>138</b>    | <b>138</b>    |
| <b>4.</b> | <b>Vaikų skaičius socialinės rizikos</b>   | <b>428</b>         | <b>422</b>    | <b>386</b>    | <b>392</b>    | <b>356</b>    | <b>331</b>    |
| <b>5.</b> | <b>Globojamų vaikų skaičius</b>            | <b>157</b>         | <b>181</b>    | <b>196</b>    | <b>168</b>    | <b>163</b>    | <b>157</b>    |
| <b>6.</b> | <b>Darbingo amžiaus gyventojų skaičius</b> | <b>16 588</b>      | <b>14 234</b> | <b>13 766</b> | <b>13 481</b> | <b>11 864</b> | <b>12 944</b> |

Informacija: Lietuvos socialinio žemėlapis, Darbo biržos, Sodros, Savivaldybės administracijos Vaiko teisių apsaugos skyriaus

Pakruojo rajone daugiau žmonių gyvena kaimuose. Tai reiškia, kad rajono savivaldybės specialistai daugiau dėmesio turi skirti kaimo ir atokiose vietovėse gyvenančių asmenų socialinės atskirties prevencijai.

##### 2015 metais Pakruojo rajono gyventojų sudėtis procentais:

- pensinio amžiaus gyventojai – 24,2 %;
- darbingo amžiaus asmenys – 60,0 %;
- vaikai – 17,6 % , iš jų:
  - vaikų skaičius socialinės rizikos šeimose – 8,7 % nuo visų rajono vaikų skaičiaus;
  - globojamų vaikų skaičius – 4,1 % nuo visų rajono vaikų skaičiaus.

##### Kiti rodikliai:



- suaugę neįgalūs asmenys – 16 % visų rajono gyventojų;
  - neįgalūs vaikai – 0,9 % visų rajono gyventojų.
- Demografinis senatvės koeficientas Pakruojo savivaldybėje

3 lentelė

|   | 2010 | 2011 | 2012 | 2013 | 2014 |
|---|------|------|------|------|------|
| Pagyvenusių žmonių skaičius (65 m. ir vyresnio amžiaus), tenkantis 100 nepilnamečių vaikų | 114  | 122  | 128  | 133  | 137  |

Informacija: Lietuvos socialinio žemėlapis

#### 4.2. GYVENTOJŲ SOCIALINIŲ PASLAUGŲ POREIKIUS LEMIANTYS VEIKSNIAI

Socialinių paslaugų tikslas – suteikti socialinę pagalbą asmenims (šeimoms), nesugebantiems (-čioms) pasirūpinti savo asmeniniu ir socialiniu gyvenimu, sudarant jiems sąlygas stiprinti savo gebėjimus patiems spręsti iškylančias socialines problemas ir siekiant sumažinti ar išvengti socialinės atskirties.

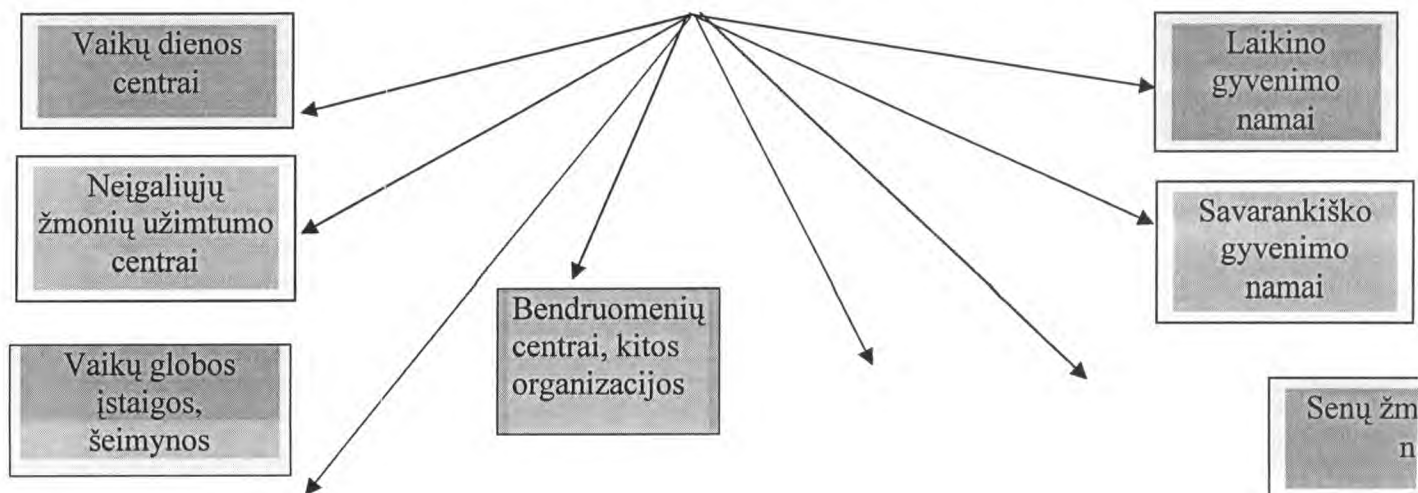
**Socialines paslaugas gali gauti įvairios žmonių grupės** (Lietuvos Respublikos socialinės apsaugos ir darbo ministro 2006 m. balandžio 5 d. įsakymas Nr. A1-93 „Dėl Socialinių paslaugų katalogo patvirtinimo“). Socialinių paslaugų gavėjai gali būti įvairaus amžiaus, skirtingų socialinių grupių asmenys:

- likę be tėvų globos vaikai ir jų šeimos;
- socialinės rizikos vaikai ir jų šeimos;
- vaikai su negalia ir jų šeimos;
- senyvo amžiaus asmenys ir jų šeimos;
- šeimos, kurios augina neįgalius vaikus;
- suaugę neįgalūs asmenys ir jų šeimos;
- socialinės rizikos suaugę asmenys ir jų šeimos;
- socialinės rizikos šeimos;
- kiti asmenys.

Socialinės paslaugos gali būti teikiamos tiek socialinių paslaugų įstaigose (globos namuose, nakvynės namuose, dienos centre, socialinių paslaugų centre ir kt.), tiek asmens namuose. Savivaldybė atsakinga už socialinių paslaugų teikimą jos teritorijoje nuolat gyvenantiems asmenims, todėl ji ir yra didžiosios dalies socialinių paslaugų steigėja.

**Pagrindinis uždavinys – teikti prioritetą kompleksišku nestacionarių socialinių paslaugų teikimui, grąžinti žmogaus gebėjimą pasirūpinti savimi, suteikti pagalbą tiems, kurie negali be jos savarankiškai gyventi, tai yra ieškoti priemonių ir efektyvių paslaugų teikimo būdų, suteikti rajono gyventojams daugiau paslaugų, sudaryti galimybę jiems gyventi pilnavertį gyvenimą.** Socialinių paslaugų įstaigų tinklas rajone kurtas keletą metų: veikia stacionarios socialinės globos įstaigos, nestacionarių socialinių paslaugų centrai, dienos centrai, bendruomenių centrai. Čia teikiamos bendrosios ir specialiosios socialinės paslaugos, nes pastarųjų metų ekonominės ir socialinės permainos palietė ir daugumą rajono gyventojų.

#### SOCIALINIŲ PASLAUGŲ INFRASTRUKTŪROS PAGRINDAI RAJONE



Pagalbos į  
namus  
tarnyba

Kitos socialinės  
įstaigos, VšĮ

1 pav. Socialinės rūpybos skyriaus informacija

## PAKRUOJO RAJONE VEIKIANTYS SOCIALINĖS VEIKLOS OBJEKTAI

### Istaigos (padaliniai), kurių steigėja yra Pakruojo rajono savivaldybės taryba

- Linkuvos socialinių paslaugų centras;
- Linkuvos socialinių paslaugų centro Savarankiško gyvenimo namai;
- Linkuvos socialinių paslaugų centro Savarankiško gyvenimo namai senyvo amžiaus žmonėms;
- Linkuvos socialinių paslaugų centro Samariečių vaikų globos namai;
- Klovainių sutrikusio intelekto jaunuolių centras;
- Pakruojo nestacionarių socialinių paslaugų centras;
- Pakruojo nestacionarių socialinių paslaugų centro Laikino gyvenimo namai;
- Pakruojo nestacionarių socialinių paslaugų centro Pagalbos į namus tarnyba;
- Pakruojo nestacionarių socialinių paslaugų centro Bendruomeninių paslaugų tarnyba;
- Globos poskyris prie Slaugos ir palaikomojo gydymo skyriaus VšĮ Pakruojo ligoninėje.

### Istaiga, kurios steigėja yra LR socialinės apsaugos ir darbo ministerija

- Linkuvos socialinės globos namai.

### Istaigos, kurių steigėjai yra bendruomenės, parapijos, kitos visuomeninės organizacijos

- Pamūšio Šv. Antano Paduviečio parapijiniai vaikų globos namai;
- Lygumų bendruomenės vaikų dienos centras;
- Pakruojo Šv. Jono Krikštytojo parapijos vaikų dienos centras;
- Pamūšio kaimo bendruomenės vaikų dienos centras;
- Rozalimo Švč. M. Marijos Vardo parapijos senjorų namai;
- Klovainių miestelio bendruomenės centras;
- Rozalimo bendruomenės socialinės pagalbos centras;
- Grikpėdžių bendruomenės centras;
- VšĮ „Retenė“.

### Kiti steigėjai

- Olgos Sipavičienės šeimyna;
- Renetos Kalėdienės šeimyna;
- Rimanto Mundrio šeimyna.

### NVO

- Pakruojo dekanato „Caritas“
- Lietuvos Raudonojo Kryžiaus draugijos Pakruojo rajono skyrius;
- Lietuvos samariečių bendrijos Pakruojo skyrius;
- VšĮ Pakruojo vaikų ir jaunimo klubas prie Pakruojo rajono policijos komisariato;
- Agentūros-VISOS LIETUVOS VAIKAI Pakruojo labdaros ir paramos fondas.

## BENDROSIOS SOCIALINĖS PASLAUGOS

Bendrosios socialinės paslaugos teikiamos asmeniui (šeimai), kurio gebėjimai savarankiškai rūpintis asmeniniu (šeimoms) gyvenimu ir dalyvauti visuomenės gyvenime gali būti ugdomi ar kompensuojami atskiromis, be nuolatinės specialistų pagalbos teikiamomis paslaugomis.

Bendrosioms socialinėms paslaugoms priskiriamos informavimo, konsultavimo, tarpininkavimo ir atstovavimo, sociokultūrinės paslaugos, transporto organizavimo, maitinimo organizavimo, aprūpinimo būtiniaisiais drabužiais ir avalyne bei kitos paslaugos.

Svarbus uždavinys – *skatinti visuomenines organizacijas aktyviai teikti socialines paslaugas, suteikti visokeriopą pagalbą visuomeniniams partneriams, siekiant sudaryti optimalias sąlygas žmogui jam įprastoje aplinkoje.*

Jau daugelį metų aktyviai veikia visuomeninės neįgalių žmonių organizacijos, bendruomenės, ieškoma savanorių, kurie galėtų teikti nestacionarias paslaugas, siekiama padėti žmogui, sudaryti sąlygas kuo ilgiau gyventi jam pažįstamoje ir artimoje aplinkoje. Veikia Rozalimo bendruomenės socialinės pagalbos centras, kitų bendruomenių centrai, kur bendrauti, užsiimti, teikti tarpusavio pagalbą renkasi įvairių socialių grupių asmenys. Pakruojo rajone veikia 21 socialines paslaugas teikiančių veiklos objektų. Šios socialinės įstaigos, kurių steigėja yra Pakruojo rajono savivaldybės taryba bendrąsias socialines paslaugas teikia biudžeto lėšomis.

*Bendrosios socialinės paslaugos suteiktos Pakruojo rajono gyventojams 2015 metais rajono visuomeninėse organizacijose ir kitose įstaigose*

4 lentelė

| Eil. Nr. | Įstaigos, organizacijos pavadinimas   | Socialinės paslaugos pavadinimas |               |                                 |                                     |   |                          |                           |                 | Visos |
|----------|---|----------------------------------|---------------|---------------------------------|-------------------------------------|---|--------------------------|---------------------------|-----------------|-------|
|          |   | Informavimas                     | Konsultavimas | Tarpininkavimas ir atstovavimas | Maitinimo organizavimas             | Aprūpinimas būtiniaisiais drabužiais ir avalyne | Transporto organizavimas | Sociokultūrinės paslaugos | Asmens higienos |       |
| 1.       | Pakruojo dekanato „Caritas“   | -                                | -             | -                               | 427                                 | 314   | -                        | -                         | -               | 741   |
| 2.       | Lietuvos Raudonojo Kryžiaus draugijos Pakruojo rajono skyrius                   | -                                | -             | -                               | 3 280<br>įvertinta<br>3 250,00 eurų | -   | -                        | -                         | -               | 3 280 |
| 3.       | VšĮ Pakruojo vaikų ir jaunimo klubas prie Pakruojo rajono Policijos komisariato | -                                | -             | -                               | 149<br>įvertinta<br>932,91 eurų     | -   | -                        | -                         | -               | 149   |
| 4.       | Lietuvos Samariečių bendrijos Pakruojo skyrius                                  | -                                | -             | -                               | 500<br>įvertinta<br>1680,8 eurų     | 234   | -                        | -                         | -               | 734   |
| 5.       | Klovainių miestelio bendruomenės centras  | 1000                             | -             | -                               | -                                   | -   | -                        | 500                       | 15              | 1515  |
| 6.       | Rozalimo bendruomenės socialinės pagalbos centras                               | 150                              | 120           | -                               | -                                   | 250   | -                        | 350                       | 260             | 1 130 |
| 7.       | Griepėdžių bendruomenės centras   | -                                | -             | -                               | -                                   | -   | -                        | 200                       | 24              | 224   |
| 8.       | VšĮ „Retenė“  | -                                | 55            | -                               | -                                   | -   | -                        | 20                        | -               | 75    |

Pakruojo rajono savivaldybės socialinių paslaugų planas 2016 m.

|         |  |       |     |   |                             |       |   |       |     |        |
|---------|--|-------|-----|---|-----------------------------|-------|---|-------|-----|--------|
| 9.      | Agentūros -VISOS LIETUVOS VAIKAI Pakruojo labdaros ir paramos fondas | -     | -   | - | 250 įvertinta 2 700,00 eurų | 850   | - | 1 590 | -   | 2 690  |
| Iš viso |  | 1 150 | 175 | - | 4 606                       | 1 648 | - | 2 660 | 299 | 10 538 |

Informacija: Pakruojo rajono savivaldybės administracijos Socialinės rūpybos skyrius

Bendrosios socialinės paslaugos suteiktos Pakruojo rajono gyventojams 2015 metais rajono biudžetinėse įstaigose (papildomai ne įstaigų gyventojams)

5 lentelė

| Eil. Nr. | Įstaigos, organizacijos pavadinimas                | Socialinės paslaugos pavadinimas |               |                                 |                         |   |                          |                           |                 | Visos |
|----------|--|----------------------------------|---------------|---------------------------------|-------------------------|---|--------------------------|---------------------------|-----------------|-------|
|          |  | Informavimas                     | Konsultavimas | Tarpininkavimas ir atstovavimas | Maitinimo organizavimas | Aprūpinimas būtiniaisiais drabužiais ir avalyne | Transporto organizavimas | Sociokultūrinės paslaugos | Asmens higienos |       |
| 1.       | Klovainių sutrikusio intelekto jaunuolių centras   | 837                              | 15            | -                               | -                       | -   | -                        | 22                        | -               | 874   |
| 2.       | Linkuvos socialinių paslaugų centras               | 476                              | 353           | -                               | 6 017                   | -   | 128                      | -                         | 32              | 7 006 |
| 3.       | Pakruojo nestacionarių socialinių paslaugų centras | 1 932                            | 1 150         | 90                              | 55                      | 63  | 31                       | 156                       | 385             | 3 862 |
| Iš viso  |  | 3 245                            | 1 518         | 90                              | 6 072                   | 63  | 159                      | 178                       | 417             | 11742 |

Informacija: Pakruojo rajono savivaldybės administracijos Socialinės rūpybos skyrius

Kitos paslaugos, teikiamos rajono gyventojams

6 lentelė

| Eil. Nr. | Paslaugos pavadinimas                      | 2008 m.    |          | 2009 m.    |          | 2010 m.    |          | 2011 m.    |          | 2012 m.    |          | 2013 m.    |          | 2014 m.    |          | 2015 m.    |          |
|----------|--|------------|----------|------------|----------|------------|----------|------------|----------|------------|----------|------------|----------|------------|----------|------------|----------|
|          |  | Asmenų sk. | Vienetai | Asmenų sk. | Vienetai | Asmenų sk. | Vienetai | Asmenų sk. | Vienetai | Asmenų sk. | Vienetai | Asmenų sk. | Vienetai | Asmenų sk. | Vienetai | Asmenų sk. | Vienetai |
| 1.       | Būsto pritaikymas                          | 9          |          | 3          |          | 3          |          | -          |          | 2          |          | 2          |          | 3          |          | 2          |          |
| 2.       | Aprūpinimas techninės pagalbos priemonėmis | 678        | 913      | 350        | 503      | 405        | 432      | 397        | 432      | 310        | 341      | 317        | 347      | 297        | 401      | 246        | 349      |

Informacija: Pakruojo rajono savivaldybės administracijos Socialinės rūpybos skyrius



Specialiosios socialinės paslaugos teikiamos asmeniui (šeimai), kurio gebėjimams savarankiškai rūpintis asmeniniu (šeimoms) gyvenimu ir dalyvauti visuomenės gyvenime ugdyti ar kompensuoti bendrųjų socialinių paslaugų nepakanka.

Specialiosioms paslaugoms priskiriama:

- 1) socialinė priežiūra,
- 2) socialinė globa.

Socialinė priežiūra yra visuma paslaugų, kuriomis asmeniui (šeimai) teikiama kompleksinė pagalba, kuriai nereikia nuolatinės specialistų priežiūros. Socialinei priežiūrai priskiriamos pagalbos į namus, socialinių įgūdžių ugdymo ir palaikymo, laikino apnakvindinimo bei kitos paslaugos.

Socialinė globa yra visuma paslaugų, kuriomis asmeniui teikiama kompleksinė pagalba, kuriai reikia nuolatinės specialistų priežiūros. Socialinė globa pagal trukmę skirstoma į dienos, trumpalaikę ir ilgalaikę.

*Specialiosios socialinės paslaugos, teikiamos Pakruojo rajone*

7 lentelė

| Metai | Socialinė priežiūra |  |  |                          |   | Socialinė globa        |                              |                           |
|-------|---------------------|--|--|--------------------------|---|------------------------|------------------------------|---------------------------|
|       | Pagalba į namus     | Socialinių įgūdžių ugdymas ir palaikymas | Apgyvendinimas savarankiško gyvenimo namuose | Laikinas apnakvindinimas | Apgyvendinimas nakvynės namuose ir krizių centruose | Dienos socialinė globa | Trumpa-laikė socialinė globa | Ilgalaikė socialinė globa |
| 2010  | 119                 | 6  | 26   | 9                        | 6   | 3                      | 78                           | 54                        |
| 2011  | 125                 | 15                                       | 28   | 8                        | 8   | 5                      | 90                           | 54                        |
| 2012  | 137                 | 149                                      | 30   | 10                       | 6   | 7                      | 144                          | 57                        |
| 2013  | 142                 | 162                                      | 33   | 21                       | 4   | 8                      | 109                          | 94                        |
| 2014  | 160                 | 162                                      | 28   | 9                        | 5   | 9                      | 117                          | 94                        |
| 2015  | 181                 | 183                                      | 33   | 30                       | 35  | 9                      | 15                           | 71                        |

Informacija: Pakruojo rajono savivaldybės administracijos Socialinės rūpybos skyrius

Nuo 2006 m. seniūnijose dirba socialiniai darbuotojai darbui su socialinės rizikos šeimomis. Rajone nežymiai kinta socialinei rizikos grupei priklausančių šeimų, kuriose auga nepilnamečiai vaikai iki 18 metų amžiaus, skaičius.

*Socialinių įgūdžių ugdymo paslaugos savivaldybės administracijoje*

8 lentelė

| Seniūnija | Darbuotojų skaičius | Per 2010 m.    |                | Per 2011 m.    |                | Per 2012 m.    |                | Per 2013 m.    |                | Per 2014 m.    |                | Per 2015 m.    |                |
|-----------|---------------------|----------------|----------------|----------------|----------------|----------------|----------------|----------------|----------------|----------------|----------------|----------------|----------------|
|           |                     | Šeimų skaičius | Vaikų skaičius | Šeimų skaičius | Vaikų skaičius | Šeimų skaičius | Vaikų skaičius | Šeimų skaičius | Vaikų skaičius | Šeimų skaičius | Vaikų skaičius | Šeimų skaičius | Vaikų skaičius |
| Pakruojo  | 1                   | 29             | 61             | 26             | 54             | 35             | 65             | 35             | 63             | 32             | 56             | 33             | 60             |
| Linkuvos  | 1                   | 23             | 68             | 24             | 68             | 19             | 50             | 24             | 66             | 23             | 65             | 24             | 61             |
| Žeimelio  | 1                   | 21             | 48             | 18             | 45             | 16             | 43             | 19             | 48             | 16             | 41             | 16             | 43             |
| Lygumų    | 1                   | 25             | 70             | 24             | 65             | 23             | 65             | 20             | 60             | 22             | 65             | 22             | 64             |
| Klovainių | 1                   | 12             | 38             | 14             | 41             | 17             | 39             | 10             | 27             | 11             | 24             | 12             | 26             |
| Rozalimo  | 1                   | 22             | 55             | 21             | 52             | 13             | 38             | 14             | 38             | 12             | 36             | 19             | 52             |

|                |          |            |            |            |            |            |            |            |            |            |            |            |            |
|----------------|----------|------------|------------|------------|------------|------------|------------|------------|------------|------------|------------|------------|------------|
| Pašvitinio     | 1        | 19         | 48         | 15         | 42         | 13         | 38         | 14         | 39         | 10         | 25         | 13         | 32         |
| Guostagalio    | 1        | 11         | 40         | 12         | 44         | 13         | 49         | 13         | 51         | 12         | 44         | 11         | 43         |
| <b>Iš viso</b> | <b>8</b> | <b>162</b> | <b>428</b> | <b>154</b> | <b>411</b> | <b>149</b> | <b>387</b> | <b>149</b> | <b>392</b> | <b>138</b> | <b>356</b> | <b>150</b> | <b>381</b> |

Informacija. Pakruojo rajono savivaldybės administracijos Vaiko teisių apsaugos skyrius

*Specialiosios socialinės paslaugos, teikiamos asmenims, turintiems sunkią negalią*

9 lentelė

| Metai | Socialinės įstaigos                                    | Specialiųjų socialinių paslaugų gavėjai |                                   |                                  |
|-------|--|---|-----------------------------------|----------------------------------|
|       |  | Iš viso                                 | Bendras gavėjų skaičius įstaigoje | Iš jų: asmenys su sunkia negalia |
| 2010  | Klovainių sutrikusio intelekto jaunuolių centras       | 122                                     | 24                                | 13                               |
|       | Linkuvos socialinių paslaugų centras                   |   | 53                                | 14                               |
|       | Pakruojo nestacionarių socialinių paslaugų centras     |   | 45                                | 6                                |
| 2011  | Klovainių sutrikusio intelekto jaunuolių centras       | 142                                     | 25                                | 16                               |
|       | Linkuvos socialinių paslaugų centras                   |   | 53                                | 20                               |
|       | Pakruojo nestacionarių socialinių paslaugų centras     |   | 64                                | 10                               |
| 2012  | Klovainių sutrikusio intelekto jaunuolių centras       | 168                                     | 23                                | 12                               |
|       | Linkuvos socialinių paslaugų centras                   |   | 64                                | 26                               |
|       | Pakruojo nestacionarių socialinių paslaugų centras     |   | 81                                | 20                               |
| 2013  | Klovainių sutrikusio intelekto jaunuolių centras       | 184                                     | 24                                | 12                               |
|       | Linkuvos socialinių paslaugų centras                   |   | 91                                | 30                               |
|       | Pakruojo nestacionarių socialinių paslaugų centras     |   | 69                                | 18                               |
| 2014  | Klovainių sutrikusio intelekto jaunuolių centras       | 183                                     | 24                                | 13                               |
|       | Linkuvos socialinių paslaugų centras                   |   | 94                                | 37                               |
|       | Pakruojo nestacionarių socialinių paslaugų centras     |   | 65                                | 20                               |
| 2015  | Klovainių sutrikusio intelekto jaunuolių centras       | 392                                     | 24                                | 13                               |
|       | Linkuvos socialinių paslaugų centras                   |   | 104                               | 41                               |
|       | Pakruojo nestacionarių socialinių paslaugų centras     |   | 249                               | 19                               |
|       | Rozalimo Švč. M. Marijos vardo parapijos senjorų namai |   | 15                                | 6                                |

Informacija: Pakruojo rajono savivaldybės administracijos Socialinės rūpybos skyrius

Nors socialinių paslaugų gavėjų skaičius kinta, socialinės globos paslaugas gaunančių asmenų skaičius išlieka vidutiniškai stabilus, nes tai įtakoja turimų vietų socialinėse įstaigose skaičius.

**Informacija apie vienišus ir neįgalius rajono gyventojus, kurie yra nukreipti į globos namus**

10 lentelė

| 2008-01-01 | 2009-01-01 | 2010-01-01 | 2011-01-01 | 2012-01-01 | 2013-01-01 | 2014-01-01 | 2015-01-01 | 2016-01-01 |
|------------|------------|------------|------------|------------|------------|------------|------------|------------|
| 23         | 26         | 17         | 26         | 28         | 30         | 18         | 22         | 41         |

Informacija: Pakruojo rajono savivaldybės administracijos Socialinės rūpybos skyrius

LINKUVOS SOCIALINIŲ PASLAUGŲ CENTRAS

11 lentelė

| Paslaugos           | 2015-01-01 | Atvyko | Išvyko | 2015-12-31 |
|---------------------|------------|--------|--------|------------|
| Socialinė globa     | 51         | 20     | 20     | 51         |
| Socialinė priežiūra | 28         | 5      | 3      | 30         |

Informacija: Pakruojo rajono savivaldybės administracijos Socialinės rūpybos skyrius

KLOVAINIŲ SUTRIKUSIO INTELEKTO JAUNUOLIŲ CENTRAS

12 lentelė

| Paslaugos                   | 2015-01-01 | Atvyko | Išvyko | 2015-12-31 |
|-----------------------------|------------|--------|--------|------------|
| Dienos socialinė globa      | 9          | -      | 1      | 8          |
| Trumpalaikė socialinė globa | 15         | -      | -      | 14         |

Informacija: Pakruojo rajono savivaldybės administracijos Socialinės rūpybos skyrius

**SADM PAVALDUMO SOCIALINĖSE ĮSTAIGOSE GYVENANTYS RAJONO GYVENTOJAI**

13 lentelė

| Gyventojų skaičius | Linkuvos socialinės globos namai | Jurdaičių socialinės globos namai | Aukštelkės socialinės globos namai | Skemų socialinės globos namai | Ventos socialinės globos namai |
|--------------------|----------------------------------|-----------------------------------|------------------------------------|-------------------------------|--------------------------------|
|                    | 5                                | 1                                 | 2                                  | 1                             | 2                              |

Informacija: Pakruojo rajono savivaldybės administracijos Socialinės rūpybos skyrius

Kitos socialinės globos paslaugas teikiančios įstaigos: Pamūšio šv. Antano Paduviečio parapijos vaikų globos namai, Linkuvos socialinių paslaugų centro Samariečių vaikų globos grupė, Renetos Kalėdienės šeimyna (įregistruota 2010 m. liepos 21 d.), Olgos Sipavičienės šeimyna (įregistruota 2010 m. liepos 29 d.) ir Rimanto Mundrio šeimyna (įregistruota 2014 m. kovo 14 d.).

**Informacija apie Pakruojo rajono vaikų globos įstaigas**

14 lentelė

| Eil. Nr. | Rodiklis                              | Metai |      |      |      |      |      |      |
|----------|---------------------------------------|-------|------|------|------|------|------|------|
|          |                                       | 2009  | 2010 | 2011 | 2012 | 2013 | 2014 | 2015 |
| 1.       | Vaikų globos įstaigų skaičius         | 5     | 4    | 4    | 4    | 4    | 5    | 5    |
| 2.       | Vietų skaičius vaikų globos įstaigose | 64    | 59   | 65   | 65   | 58   | 54   | 54   |
| 3.       | Vaikų skaičius vaikų globos įstaigose | 54    | 52   | 68   | 49   | 60   | 56   | 56   |

Informacija. Pakruojo rajono savivaldybės administracijos Vaiko teisių apsaugos skyrius

Savivaldybės administracija vadovaudamasi Lietuvos Respublikos Vyriausybės 2006 m. spalio 10 d. nutarimu Nr. 978 „Dėl Socialinių paslaugų finansavimo ir lėšų apskaičiavimo metodikos patvirtinimo“ perka specialiąsias socialines paslaugas arba jas finansuoja pagal socialinių paslaugų programas. Teikiančias trumpalaikę ar ilgalaikę globą socialinės globos įstaigas, kurias nustatyta tvarka pasirenka pats gavėjas, savivaldybė finansuoja tiesiogiai. Tam sudaromos socialinių paslaugų teikimo sutartys. Socialinės globos kainą socialinės globos įstaigose nustato steigėjas atsižvelgdamas į socialinės globos organizavimo išlaidas ir šių išlaidų efektyvų panaudojimą. Socialinė globa senyvo amžiaus žmonėms, suaugusiems asmenims su negalia, vaikams su negalia (išskyrus asmenis su sunkia negalia), socialinės rizikos vaikams, socialinės rizikos suaugusiems asmenims finansuojama iš savivaldybių biudžetų lėšų. Socialinė globa asmenims su sunkia negalia finansuojama iš Lietuvos Respublikos valstybės biudžeto specialiųjų tikslinių dotacijų savivaldybių biudžetams.

**Socialinių paslaugų kainos nebiudžetinėse rajono socialinėse įstaigose**

(litas, nuo 2015 metų eurais)

15 lentelė

| Metai | Pamūšio šv. Antano Paduviečio parapijiniai vaikų globos namai (1 asm. mėnesiui) | Lygumų bendruomenės vaikų dienos centras (1 asm. 1 mėn.) | Pakruojo parapijos Vaikų dienos centras (1 asm. 1 mėn.) | Pamūšio kaimo bendruomenės vaikų dienos centras (1 asm. 1 mėn.) | Olgos Sipavičienės šeimyna (1 asm. 1 mėn. vidurkis) | R. Kalėdienės šeimyna (1 asm. 1 mėn. vidurkis) | R. Mundrio šeimyna (1 asm. 1 mėn. vidurkis) | VšĮ „Retenė“ (1 asm. 1 val.) | Rozalimo šv. Mergelės Marijos parapijos senjorų namai |
|-------|---|--|---|---|---|--|---|------------------------------|---|
| 2009  | 1 394,00  | 100,60   | 100,60  | -   | -   | -  | -   | -                            | -   |
| 2010  | 1 460,00  | 100,60   | 100,60  | -   | 1 231,55  | 1 257,75                                       | -   | 2,40                         | -   |
| 2011  | 1 629,00  | 100,60   | 100,60  | -   | 1 264,52  | 1 316,25                                       | -   | 2,40                         | -   |
| 2012  | 1 629,00  | 100,60   | 100,60  | -   | 1 268,92  | 1 387,20                                       | -   | -                            | -   |
| 2013  | 1 773,67  | 100,60   | 100,60  | 100,60  | 1 288,00  | 1 213,60                                       | -   | -                            | -   |

Pakruojo rajono savivaldybės socialinių paslaugų planas 2016 m.

|      |          |        |        |        |          |          |          |   |                            |
|------|----------|--------|--------|--------|----------|----------|----------|---|----------------------------|
| 2014 | 2 154,66 | 100,60 | 100,60 | 100,60 | 1 288,00 | 1 248,32 | 1 188,80 | - | -                          |
| 2015 | 724,05   | 29,14  | 29,14  | 29,14  | 376,33   | 369,00   | 347,40   | - | 576,00<br>616,00<br>700,00 |

Informacija: Pakruojo rajono savivaldybės administracijos Socialinės rūpybos skyrius



**PAKRUOJO RAJONO SAVIVALDYBĖS BIUDŽETO IŠLAIDOS SOCIALINĖMS  
PASLAUGOMS 2015 METAIS**

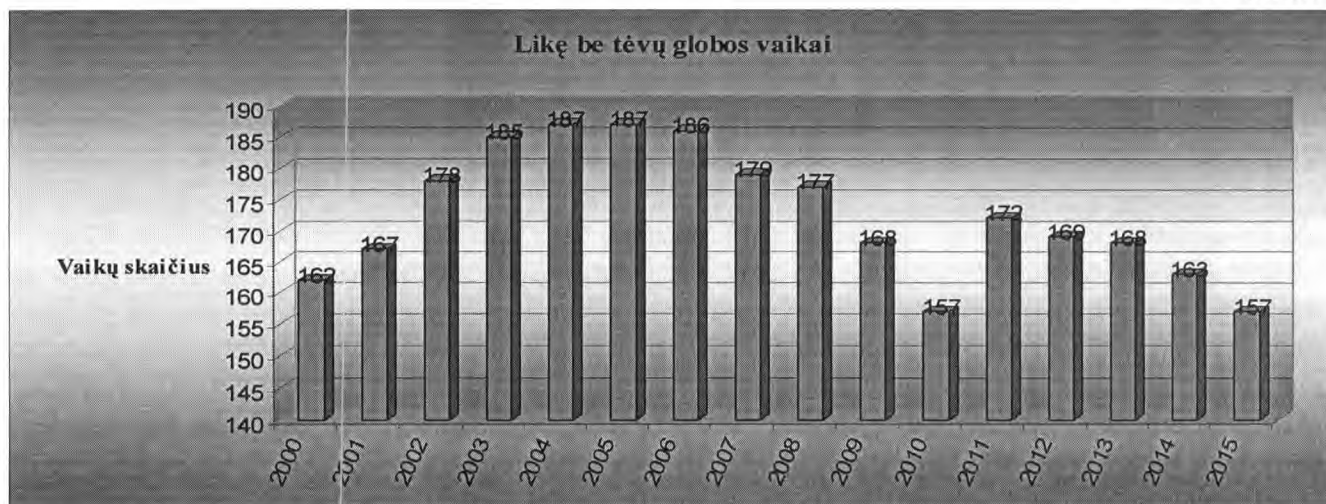
16 lentelė

|                               | Socialinių paslaugų finansavimas        |  |  |   |                         |                          |  |  |                           |                            | Iš viso          |
|-------------------------------|---|--|--|---|-------------------------|--------------------------|--|--|---------------------------|----------------------------|------------------|
|                               | Pamūšio parapijiniai vaikų globos namai | Pakruojo šv. Jono Krikštytojo parapijos vaikų dienos centras | Lygumų bendruomenės vaikų dienos centras | Pamūšio kaimo bendruomenė "Gerovės namai" | Rimanto Mundrio šeimyna | SADM pavaldžios įstaigos | Pakruojo nestacionariųjų socialinių paslaugų centras | Rozalimo Švč. M. Marijos Vardo parapijos senjorų namai | Olgos Sipavičienė šeimyna | Renatos Kalėdienės šeimyna |                  |
| <b>Skirtos lėšos</b>          | <b>137294,15</b>                        | <b>7838,58</b>   | <b>7284,92</b>                           | <b>2097,81</b>                            | <b>4149,56</b>          | <b>8985,80</b>           | <b>929,70</b>  | <b>8080,70</b>   | <b>10373,47</b>           | <b>3736,87</b>             | <b>190771,56</b> |
| <b>Nesumokėta iki 2016-01</b> | <b>7994,88</b>                          |  | <b>611,94</b>                            | <b>174,81</b>                             | <b>347,20</b>           |                          |  | <b>3198,98</b>   | <b>867,96</b>             | <b>325,00</b>              | <b>13520,77</b>  |
| Sausio mėn.                   |   |  |  |   |                         | 711,99                   |  |  |                           |                            | 711,99           |
| Vasario mėn.                  | 23168,68                                | 1165,52  | 582,72                                   | 174,81                                    | 344,76                  |                          |  |  | 861,91                    | 301,67                     | 26600,07         |
| Kovo mėn.                     | 11454,99                                | 611,94   | 1223,88                                  | 349,66                                    | 689,60                  | 1386,37                  |  |  | 1723,92                   | 603,40                     | 18043,76         |
| Balandžio mėn.                | 11660,38                                | 641,08   | 611,94                                   | 174,86                                    | 344,80                  | 686,97                   |  |  | 861,96                    | 301,70                     | 15283,69         |
| Gegužės mėn.                  | 11006,58                                | 670,22   | 611,94                                   | 174,81                                    | 344,80                  | 699,93                   |  |  | 861,96                    | 301,70                     | 14671,94         |
| Birželio mėn.                 | 10462,08                                | 699,36   | 611,94                                   | 174,81                                    | 344,80                  | 699,93                   | 204,39   |  | 861,96                    | 301,70                     | 14360,97         |
| Liepos mėn.                   | 10861,76                                | 699,36   | 611,94                                   | 174,81                                    | 344,80                  | 699,93                   |  |  | 861,96                    | 301,70                     | 14556,26         |
| Rugpjūčio mėn.                | 13027,96                                | 378,82   | 611,94                                   | 174,81                                    | 347,20                  | 686,97                   |  |  | 867,96                    | 303,80                     | 16399,46         |
| Rugsėjo mėn.                  | 11883,88                                | 378,82   | 582,80                                   | 174,81                                    | 347,20                  | 684,75                   |  |  | 867,96                    | 346,20                     | 15266,42         |
| Spalio mėn.                   | 10471,46                                | 611,94   | 611,94                                   | 174,81                                    | 347,20                  | 679,38                   |  | 2063,75  | 867,96                    | 325,00                     | 16153,44         |
| Lapkričio mėn.                | 10817,85                                | 670,22   | 611,94                                   | 174,81                                    | 347,20                  | 692,34                   |  | 2938,67  | 867,96                    | 325,00                     | 17445,99         |
| Gruodžio mėn.                 | 12478,53                                | 1311,30  | 611,94                                   | 174,81                                    | 347,20                  | 1357,24                  | 725,31   | 3078,28  | 867,96                    | 325,00                     | 21277,57         |
| <b>IŠ VISO:</b>               | <b>137294,15</b>                        | <b>7838,58</b>   | <b>7284,92</b>                           | <b>2097,81</b>                            | <b>4149,56</b>          | <b>8985,80</b>           | <b>929,70</b>  | <b>8080,70</b>   | <b>10373,47</b>           | <b>3736,87</b>             | <b>190771,56</b> |
| Lėšų likutis                  | 0,00                                    | 0,00   | 0,00                                     | 0,00                                      | 0,00                    | 0,00                     | 0,00   | 0,00   | 0,00                      | 0,00                       | 0,00             |

## VAIKO TEISIŲ APSAUGA

Vaiko globa istoriškai ir tradiciškai visada buvo jautri ir aktuali visuomenės problema. Šalies politikos ir ekonomikos pokyčiai neabejotinai keičia kiekvieno žmogaus gyvenimą. Ne visi žmonės pasirenkę prisitaikyti prie spartaus pasikeitimų tempo keliamų reikalavimų. Labai aktuali pasikeitusios visuomenės problema yra krizės ištiktos šeimos, neužtikrinančios savo vaikui saugumo ir gerovės. Įvairios objektyvios ir subjektyvios priežastys lemia tai, jog vaikų, netekusių tėvų globos, skaičius mūsų šalyje yra didelis. Neabejotinai galima teigti, kad šeima sudaro geriausias sąlygas vaikui visapusiškai vystytis. Todėl vaikų, netekusių tėvų globos, apgyvendinimą valstybinėse institucijose reikėtų taikyti kaip kraštutinį atvejį bei būtina užtikrinti tai, kad vaikas, apgyvendintas institucijoje neužsibūtų ilgiau nei tai yra būtina.

17 lentelė



### Vaiko globa rajone

18 lentelė

| Metai / Globos forma   | 2003 | 2004 | 2005 | 2006 | 2007 | 2008 | 2009 | 2010 | 2011 | 2012 | 2013 | 2014 | 2015 |
|--|------|------|------|------|------|------|------|------|------|------|------|------|------|
| Vaikai, netekę tėvų globos, gyvenantys šeimose, šeimynose, institucijose | 185  | 187  | 187  | 186  | 179  | 177  | 168  | 157  | 172  | 169  | 168  | 163  | 157  |
| Šeimose globojami vaikai   | 106  | 109  | 108  | 105  | 100  | 106  | 106  | 102  | 104  | 106  | 104  | 100  | 93   |
| Šeimynose globojami vaikai   | 16   | 16   | 15   | 15   | 12   | 12   | 10   | 14   | 16   | 15   | 17   | 25   | 25   |
| Institucijose globojami vaikai   | 63   | 62   | 64   | 66   | 67   | 59   | 52   | 41   | 52   | 48   | 47   | 38   | 39   |
| Per metus likę be tėvų globos vaikai                                     | 68   | 66   | 49   | 45   | 40   | 50   | 21   | 26   | 63   | 48   | 31   | 26   | 24   |

Informacija. Pakruojo rajono savivaldybės administracijos Vaiko teisių apsaugos skyrius

2016 metų sausio 1 d. Pakruojo rajone buvo globojami 157 likę be tėvų globos vaikai. Iš jų 93 gyvena šeimose, 25 – šeimynose, 39 – globos institucijose. Jiems nustatytos 122 nuolatinės globos (rūpybos) ir 35 laikinosios.

Globa šeimoje yra viena iš geriausių alternatyvių globos formų be tėvų globos likusiam vaikui. Daugiausia globojamų vaikų šeimose yra Žeimelio seniūnijoje – 13 vaikų bei Pakruojo mieste ir Klovainių seniūnijoje po 10 vaikų. Mažiausiai – Linkuvos mieste 4 vaikai ir Rozalimo seniūnijoje – 3 vaikai. Kituose rajonuose mūsų globojamų vaikų yra 23. Daugiausia likusių be tėvų globos vaikų globoti imasi artimi giminaičiai, vis rečiau pasitaiko žmonių, norinčių pasiimti globoti svetimą vaiką. Žmonės atsakingai žiūri į vaikų auklėjimą ir atsakomybę už svetimus vaikus prisiima nenoriai.

19 lentelė



Tačiau institucinė globa, kai tenka vaiką skubiai paimti iš šeimos dėl vaikai kylančios realios grėsmės sveikatai ir gyvybei, išlieka aktuali.

Vaikų globos netekimo priežastys

20 lentelė

| Priežastys<br>Metai  | 2006 | 2007 | 2008 | 2009 | 2010 | 2011 | 2012 | 2013 | 2014 | 2015 |
|--|------|------|------|------|------|------|------|------|------|------|
| Abu tėvai arba turėtas vienintelis iš tėvų yra miręs   | 0    | 2    | 0    | 2    | 1    | 2    | 6    | 4    | 1    | 0    |
| Tėvai arba turimas vienintelis iš tėvų laikinai negali juo rūpintis dėl abiejų tėvų ar vieno iš jų ligos, suėmimo, baudmės atlikimo ar kitų svarbių priežasčių   | 1    | 6    | 7    | 4    | 8    | 9    | 10   | 7    | 4    | 2    |
| Tėvai arba turimas vienintelis iš tėvų nesirūpina, nesidomi vaiku, jo neprižiūri, netinkamai auklėja, naudoja fizinį ar psichinį smurtą, ir dėl to kyla pavojus vaiko fiziniam, protiniam, dvasiniam, doroviniam vystymuisi bei saugumui, ir kuris įstatymų nustatyta tvarka paimtas iš šeimos (kol teismo tvarka vaikas bus atskirtas nuo tėvų) | 44   | 31   | 43   | 15   | 20   | 52   | 32   | 18   | 20   | 21   |
| Vaiko tėvams (tėvui ar motinai) įstatymų nustatyta tvarka laikinai ar neterminuotai apribota tėvų (tėvo ar motinos) valdžia  | 0    | 1    | 0    | 0    | 0    | 0    | 0    | 0    | 0    | 0    |
| Abu tėvai arba turėtas vienintelis iš tėvų yra neveiksnus nepilnametis   |      |      |      |      |      |      |      | 2    | 1    | 1    |
| Iš viso  | 45   | 40   | 50   | 21   | 29   | 63   | 48   | 31   | 26   | 24   |



Per 2015 metus buvo užregistruoti 24 atvejai, kuomet vaikams reikėjo nustatyti laikinąją globą (rūpybą). 10 atvejų, pasikeitus šeimoje situacijai, vaikai gražinti tėvams. Dažniausiai iš šeimų vaikai paimti dėl nepriežiūros ir tėvų girtavimo. Keturi vaikai apgyvendinti Šiaulių miesto savivaldybės sutrikusio vystymosi kūdikių namuose: iš jų trys dėl tėvų netinkamo elgesio, kuris kėlė pavojų vaikų saugumui ir gyvybei, ir viena mergaitė, kurios motina yra nepilnametė mergina su negalia.

Artimųjų giminaičių šeimose globos (rūpybos) nustatytos 6 vaikams, 2 – tolimesnių giminaičių šeimose, ne giminaičių šeimoje apgyvendinti 2 vaikai. Labai sunkiai sekasi rasti naujus globėjus, kurie ryžtųsi paimti globoti ne giminaitį. Pagal Globėjų ir įtėvių rengimo programą GIMK 2015 metais paruoštos dvi globėjų šeimos, kurioms tik po mokymų buvo pasiūlyti globoti vaikai, viena šeima, jau globojanti giminaičių vaiką.

Dažniausiai vaikai paimami iš gerai skyriui žinomų socialinės rizikos šeimų, su kuriomis ne mažą darbą atlieka seniūnijos socialiniai darbuotojai. Vaikai iš šeimų paimami tik kritiniu atveju, kai tėvai nebesugeba atsakyti už savo veiksmus ar tėvų visai nėra dėl nežinomų priežasčių ir vaikais nebėra kam pasirūpinti. Atsiradus bent menkiausiai galimybei vaikams saugiai gyventi namuose, vaikai gražinami į šeimą. Iš viso per 2015 metus išleista pas tėvus 10 vaikų.

Šeimose per 2015 metus buvo apgyvendinti 10 vaikų, tačiau institucinė globa, kai tenka vaiką skubiai paimti iš šeimos dėl vaikai kylančios realios grėsmės sveikatai ir gyvybei, išlieka aktuali, todėl 14 vaikų buvo laikinai apgyvendinti globos institucijose.

Sulaukė pilnametystės ir išleisti savarankiškam gyvenimui 2 globos įstaigų auklėtiniai. Pilnamečiais tapo iš viso 18 rūpinamų vaikų.

Pakruojo rajone veikiančiose trijose šeimynose gyvena 25 vaikai: Rimanto Mundrio šeimynoje auga 8 likę be tėvų globos vaikai, Renetos Kalėdienės šeimynoje 2016 m. sausio 1 d. gyveno 5 likę be tėvų globos vaikai, iš kurių du yra su negalia. Olgos Sipavičienės šeimynoje gyveno 12 likusių be tėvų globos vaikų, iš kurių trys yra su negalia.

### Globa vaikų globos institucijose

21 lentelė

| Eil. Nr. | Metai<br>Globos institucija                                     | 2006 | 2007 | 2008 | 2009 | 2010 | 2011 | 2012 | 2013 | 2014 | 2015 |
|----------|---|------|------|------|------|------|------|------|------|------|------|
| 1.       | Pamūšio parapijiniai vaikų globos namai                         | 18   | 31   | 27   | 26   | 27   | 36   | 31   | 31   | 22   | 20   |
| 2.       | Samariečių vaikų globos namai                                   | 18   | 9    | 7    | 7    | 7    | 7    | 8    | 6    | 8    | 10   |
| 3.       | Kiti vaikų globos namai:  | 11   | 8    | 10   | 8    | 7    | 8    | 8    | 10   | 8    | 9    |
| 3.1.     | Šiaulių miesto savivaldybės sutrikusio vystymosi kūdikių namai; | 7    | 7    | 8    | 7    | 6    | 6    | 6    | 6    | 6    | 7    |
| 3.2.     | Ventos socialinės globos namai;                                 | -    | -    | -    | -    | -    | 1    | 1    | 1    | 1    | 1    |
| 3.3.     | Šiaulių vaikų globos namai „Šaltinis“.                          | 2    | 1    | 2    | 1    | 1    | 1    | 1    | 1    | 1    | 1    |
| 3.4.     | Motinos ir vaiko namai „Užuovėja“;                              | 2    | -    | -    | -    | -    | -    | -    | 2    | -    | -    |

Informacija. Pakruojo rajono savivaldybės administracijos Vaiko teisių apsaugos skyrius

Per 2015 metus įvyko 8 globos organizavimo komisijos posėdžiai, kurių metu buvo apsvarstyti 38 klausimai. Daugiausia svarstyta globos peržiūros, vaikų gražinimo į šeimą klausimai, globos formos keitimo klausimai. Sprendžiami klausimai dėl naujų globėjų tinkamumo. Kviestos šeimos, kurių vaikams gresia paėmimas iš šeimos, jeigu tėvai nepakeis požiūrio į savo gyvenimo būdą bei tinkamai nepasirūpins savo nepilnametėmis atžalomis.

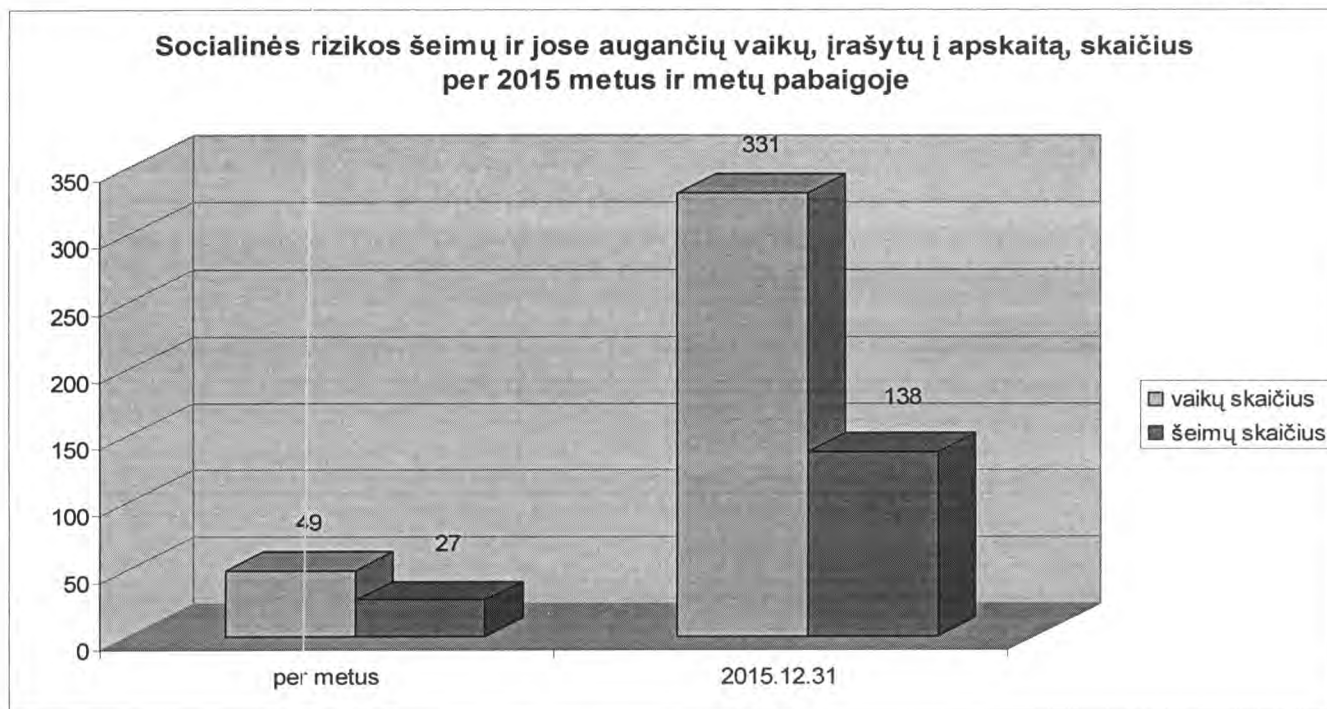


Per 2015 metus 8 asmenims neterminuotai apribota tėvų valdžia jų nepilnamečių vaikų atžvilgiu ir vaikams nustatytos nuolatinės globos (rūpybos). Trys asmenys atskirti nuo vaikų dėl ligos. Kai tėvai išvyksta į užsienį, vaikus palikdami Lietuvos Respublikoje, laikinoji globa (rūpyba) tėvų prašymu tėvams išvykus į užsienį buvo nustatyta 39 nepilnamečiams. 2015 m. gruodžio 31 d. skyriaus apskaitoje yra 53 vaikai, kuriems nustatyta laikinoji globa (rūpyba) tėvų prašymu. Dauguma tėvų išvyksta palikę vaikus be įstatyminio atstovo arba nebaigę tvarkytis dokumentų.

### DUOMENYS APIE SOCIALINĖS RIZIKOS ŠEIMAS IR JOSE AUGANČIUS VAIKUS

Remiantis 2006 m. sausio 19 d. Lietuvos Respublikos socialinių paslaugų įstatymu Nr. X-493, socialinės rizikos šeima – šeima, kurioje auga vaikų iki 18 metų ir kurioje bent vienas iš tėvų piktnaudžiauja alkoholiu, narkotinėmis, psichotropinėmis ar toksinėmis medžiagomis, yra priklausomas nuo azartinių lošimų, dėl socialinių įgūdžių stokos nemoka ar negali tinkamai prižiūrėti vaikų, naudoja prieš juos psichologinę, fizinę ar seksualinę prievartą, gaunamą valstybės paramą panaudoja ne šeimos interesams ir todėl iškyla pavojus vaikų fiziniams, protiniams, dvasiniams, doroviniams vystymuisi bei saugumui. Socialinės rizikos šeimai priskiriama ir šeima, kurios vaikui įstatymų nustatyta tvarka yra nustatyta laikinoji globa (rūpyba). Nuo 2006 m. liepos mėn. Skyrius vadovaudamasis socialinės rizikos šeimų, auginančių vaikus, apskaitos savivaldybės vaiko teisių apsaugos tarnyboje (skyriuje) tvarkos aprašu, patvirtintu Lietuvos Respublikos socialinės apsaugos ir darbo ministro įsakymu Nr. A1-212 veda socialinės rizikos šeimų, auginančių vaikus, apskaitą (toliau – Apskaita). Minėtos Apskaitos tvarkos aprašas reglamentuoja šeimos įrašymą į Apskaitą, šeimos ir vaiko socialinių paslaugų poreikių nustatymą ir organizavimą, šeimos išbraukimą iš Apskaitos. 2015 gruodžio 31 d. Skyriaus duomenimis rajone buvo 138 socialinės rizikos šeimos auginančios 331 vaikas. Per metus buvo įrašyta į socialinės rizikos šeimų apskaitą 27 šeimos, kuriose augo 49 vaikai (16 lentelė).

22 lentelė



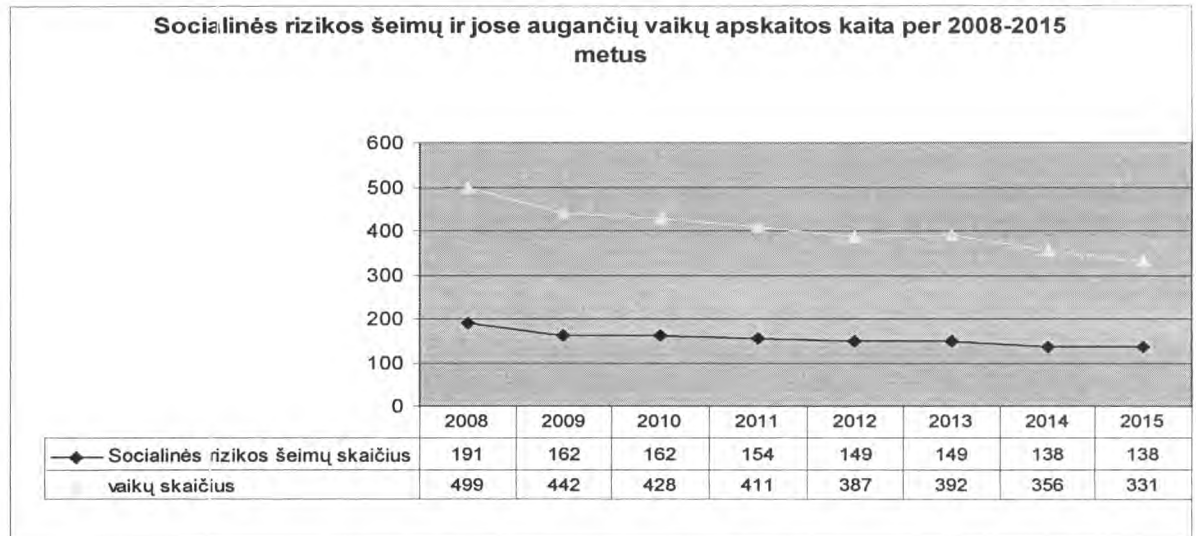
Socialinės rizikos šeimų skaičius 2015 metais, lyginant su 2014 metais nepakito, metų bėgyje kaita buvo nedidelė, vidutiniškai per metus buvo 140,8 šeimos, kuriose augo 363,9 vaiko.

Socialinės rizikos šeimų kaita nuo 2008 iki 2016 metų. (17 lent.).

Pastaraisiais metais socialinės rizikos šeimose augančių vaikų skaičius pamažėjo 2014 m. buvo 356 vaikai, 2015 m. – 331 vaikas.

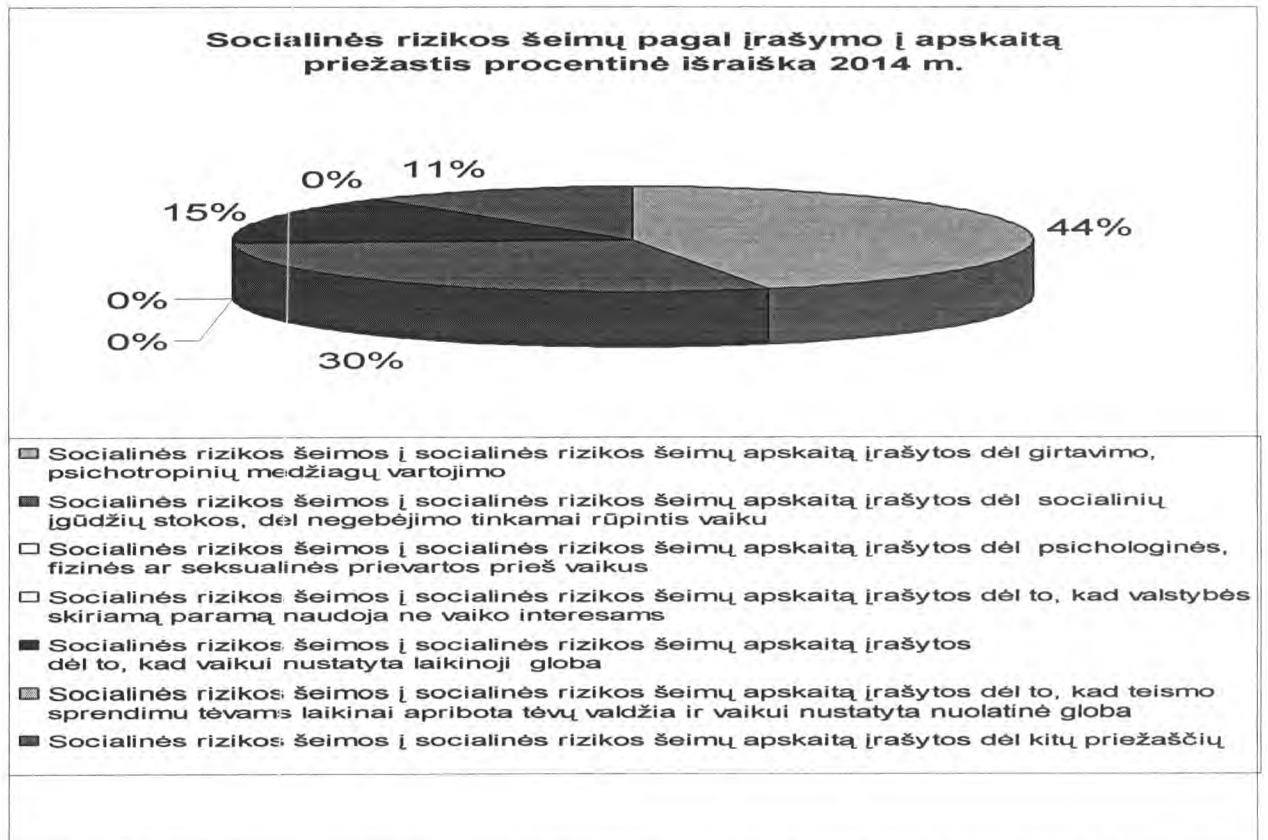
2015 m. pagal seniūnijas metų pabaigoje daugiausia socialinės rizikos šeimų ir jose augančių vaikų buvo Pakruojo seniūnijoje (33 šeimos jose 59 vaikai), Lygumų seniūnijoje (19 šeimų jose 60 vaikų), Linkuvos seniūnijoje (19 šeimų jose 47 vaikai), Rozalimo seniūnijoje (18 šeimų jose 47 vaikai), Žeimelio seniūnijoje (16 šeimų jose 36 vaikai), Klovainių seniūnijoje (11 šeimų jose 22 vaikai) ir Guostagalio seniūnijoje (9 šeimos jose 31 vaikas).

23 lentelė



Analizuojant socialinės rizikos šeimų skaičių pagal įrašymo į Apskaitą priežastis per 2015 m., jog daugiausiai šeimų, t. y. 12, įrašyta dėl girtavimo, o tai sudaro 44 % visų įrašymo į apskaitą per 2015 m. atvejų. Per pastaruosius metus ryškėja tendencija, kad daugiau šeimų į apskaitą yra įrašyta dėl girtavimo, lyginant 2014 m. dominuojanti įrašymo į apskaitą priežastis buvo socialinių įgūdžių stoka ir negebėjimas rūpintis vaikais.

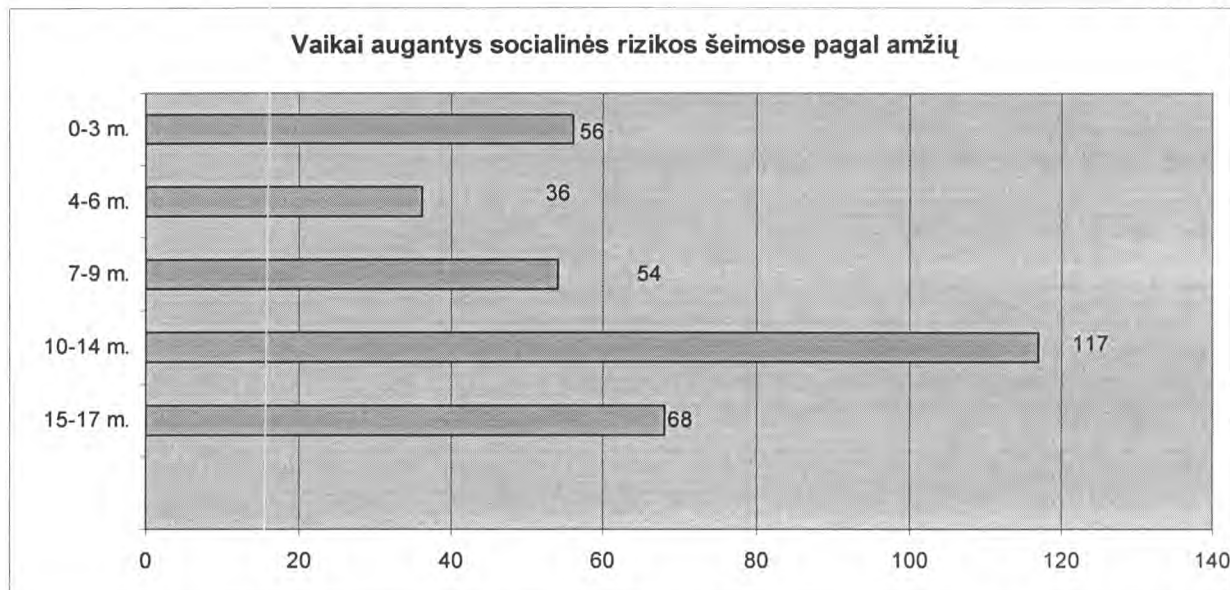
24 lentelė



Diagramoje matyti iki 2015 m. gruodžio 31 d. įtrauktų šeimų į apskaitą procentinė išraiška pagal priežastis. 2015 m. pabaigoje 138 socialinės rizikos šeimose augo 331 vaikas.

Didžiausią dalį socialinės rizikos šeimose augančių vaikų sudaro vyresni nei 10 metų vaikai (117 vaikų), nuo 15-17 m. amžiaus 68 vaikai, nuo 0-3 m. amžiaus 56 vaikai, nuo 7-9 m. amžiaus 54 vaikai, nuo 4-6 m. amžiaus 36 vaikai.

25 lentelė



2015 m. pabaigos duomenimis, socialinės rizikos šeimose augo 173 berniukai ir 158 mergaitės.

Socialiniai darbuotojai darbui su socialinės rizikos šeimomis periodiškai vertina pokyčius šeimoje, kartu su VTAS sprendžia, ar šeimai toliau tęsti paslaugų teikimą, su ja dirbti, ar išnykus įrašymo į Apskaitą priežastims, šeimą galima išbraukti iš socialinės rizikos šeimų apskaitos. Vadovaujantis Socialinės rizikos šeimų, auginančių vaikus, apskaitos savivaldybės vaiko teisių vaiko teisių apsaugos skyriuje tvarkos apraše nurodytomis šeimos išbraukimo iš Apskaitos sąlygomis, 2015 m. pabaigoje išbraukta 31 rizikos šeima. Iš jų: 13 šeimų išbraukta iš Apskaitos dėl to, kad šeimoje neliko nepilnamečių vaikų (vaikas tapo pilnamečiu, neterminuotai apribota tėvų valdžia ir vaikui nustatyta nuolatinė globa) ir 13 šeimų, nes išnyko priežastys dėl kurių šeima buvo įrašyta į apskaitą, 4 - išvyko gyventi į kitą savivaldybę ir 1 šeimos, nes mirė abu tėvai arba vienas iš tėvų ir vaikams nustatyta globa.

Pažymėtina, kad 2015 metais iš rizikos šeimų apskaitos išbraukta daugiau, t. y. 31 šeima, o 2014 metais 24 šeimos, tai rodo, kad socialinis darbas su socialinės rizikos šeima tampa efektyvesnis.

Išvada. Pakruojo rajone socialinės rizikos šeimose augančių vaikų teisių ir jų teisėtų interesų apsauga išlieka aktuali. Socialinio darbo gerinimas ir stiprinimas savivaldybėje sudarytų sąlygas vaikams augti biologinėse šeimose.

### NUO SMURTO NUKENTĖJUSIŲ VAIKŲ APSKAITA IR PAGALBA

Skyrius vadovaudamasis Bendrųjų savivaldybių vaiko teisių apsaugos tarnybų nuostatų 7.27 ir 7.28 straipsniais, kaupia ir analizuoja pranešimus apie smurtą patyrusius ir smurtaujančius vaikus, inicijuoja šiems vaikams ir jų tėvams specialistų ir institucijų būtinos pagalbos suteikimą, bei kreipiasi į atitinkamas teisėsaugos institucijas dėl asmens, keliančio grėsmę vaiko saugumui ir sveikatai, patraukimo administracinėn atsakomybėn ar baudžiamojo persekiojimo pradėjimo.

2015 metais Skyriuje užregistruoti 25 smurto atvejai nepilnamečių atžvilgiu. Iš kurių: 21 vaikas patyrė psichologinį, 2 vaikai fizinį smurtą, 2 vaikai galimai patyrė seksualinę prievartą (vykdomi ikiteisminiai tyrimai). 2011 m. gruodžio 1 d. įsigaliojus LR Apsaugos nuo smurto artimoje aplinkoje įstatymui Pakruojo r. PK per 2015 m. pranešė apie 29 atvejus, kuriuose buvo užfiksuotas smurtas artimoje aplinkoje dėl kurių pradėti ikiteisminiai tyrimai. Pagal pateiktus duomenis nuo smurto nukentėjo 17 vaikų, ir 34 vaikai auga aplinkoje, kurioje yra smurtaujama.



Skyrius per 2014 m. policijos komisariatams pateikė informaciją apie 136 šeimas, kurios buvo traukiamos administracinėn atsakomybėn ar pradėti ikiteisminiai tyrimai.

### **Pagalbos organizavimas smurtą patyrusiems vaikams**

Laikotarpis: 2015-01-01 – 2015-12-31

Smurtą patyrusiems vaikams ir jų šeimoms savivaldybės teritorijoje ir kitų savivaldybių teritorijose organizuotos pagalbos atvejai

| Organizuota pagalba                            | Tik vaikui | Vaikui ir jo šeimai | Iš viso | Pagalba savo savivaldybėje | Pagalba kitoje savivaldybėje |
|--|------------|---------------------|---------|----------------------------|------------------------------|
| 1. Kompleksinė pagalba (specialistų komanda)   | 5          | 18                  | 23      | 15                         | 8                            |
| 2. Psichologo konsultacija                     | 0          | 0                   | 0       | 0                          | 0                            |
| 3. Mokyklos socialinio pedagogo pagalba        | 0          | 0                   | 0       | 0                          | 0                            |
| 4. Socialinis darbas                           | 0          | 2                   | 2       | 2                          | 0                            |
| 5. Nestacionarinės socialinės paslaugos vaikui | 0          | 0                   | 0       | 0                          | 0                            |
| 6. Kita  | 0          | 0                   | 0       | 0                          | 0                            |
| Iš viso  | 5          | 20                  | 25      | 17                         | 8                            |

Vaikui, patyrusiam smurtą, svarbu laiku gauti tinkamą ir reikiamą pagalbą. Smurto prieš vaikus atveju dažniausiai pagalbą vaikui ir jo šeimai teikia įvairių sričių ir institucijų specialistai: VTAS, teisėsaugos institucijos, medicinos įstaigos, seniūnijų socialiniai darbuotojai, mokyklose dirbantys socialiniai pedagogai, pedagoginės psichologinės tarnybos specialistai, nevyriausybinėse organizacijose dirbantys specialistai (įsigaliojus LR Apsaugos nuo smurto artimoje aplinkoje įstatymui nuo smurto nukentėjusiems asmenims pagalbą organizuoja specializuoti pagalbos centrai). Norint, kad smurto prevencija būtų efektyvi, į jos procesą būtina įtraukti visą bendruomenę, svarbu plėsti skubios kompleksinės pagalbos (psichologinės, socialinės, medicininės ir teisinės), skirtos vaikams ir jų šeimos nariams, nukentėjusiems nuo smurto, prieinamumą ir kokybę. Trūksta informacijos iš specializuotų pagalbos centrų, išlieka ta pati problema psichologo, kitų specialistų konsultacijų prieinamumas kaimo vietovėse gyvenantiems vaikams ir jų šeimoms, ir pačių žmonių nenoras priimti ar pasinaudoti siūloma pagalba.

Norint, kad smurto prevencija būtų efektyvi, į jos procesą būtina įtraukti visą bendruomenę, svarbu plėsti skubios kompleksinės pagalbos (psichologinės, socialinės, medicininės ir teisinės), skirtos vaikams ir jų šeimos nariams, nukentėjusiems nuo smurto, prieinamumą ir kokybę. Trūksta informacijos iš specializuotų pagalbos centrų, išlieka ta pati problema psichologo, kitų specialistų konsultacijų prieinamumas kaimo vietovėse gyvenantiems vaikams ir jų šeimoms, ir pačių žmonių nenoras priimti ar pasinaudoti siūloma pagalba.

### **RIZIKOS GRUPĖS VAIKAI**

Įgyvendinant LR vaiko minimalios ir vidutinės priežiūros 2010 m. gruodžio 14 d. įstatymo pakeitimo įstatymą Nr. XI-1232 Pakruojis rajono savivaldybės administracijos vaiko gerovės komisijai per 2015 metus buvo pateiktos 56 išvados dėl vaiko minimalios ar vidutinės priežiūros skyrimo ar pratęsimo. Šiaulių apygardos probacijos tarnybos probacijos skyriaus Pakruojis rajone įskaitoje per 2015-uosius įskaitoje buvo 23 teisti nepilnamečiai, 2015 m. gruodžio 31 d. liko 5 nepilnamečiai.

Analizuojant duomenis galime daryti išvadą, kad nepilnamečių, turinčių elgesio ir emocijų sutrikimų, kurių elgesys neatitinka visuomenėje nusistovėjusių elgesio normų skaičius nėra mažas. Priežastys, lemiančios paauglių delinkventinį elgesį, labai įvairios pradedant nuo šeimos, mokyklos, neformalių grupių, laisvalaikio, individualių asmens savybių iki socialinių ekonominių aplinkybių, bei paslaugų pasirinkimo stokos.



## 4.3. KITI RODIKLIAI

## Pakruojo rajono savivaldybės biudžeto faktinės išlaidos (su deleguotomis funkcijomis), skiriamos socialines paslaugas teikiančioms įstaigoms

26 lentelė

| Rodikliai   | 2010 m.<br>(tūkst. Lt) | 2011 m.<br>(tūkst. Lt) | 2012 m.<br>(tūkst. Lt) | 2013 m.<br>(tūkst. Lt) | 2014m.<br>(tūkst. Lt) | 2015 m.<br>(tūkst. eurais) |
|---|------------------------|------------------------|------------------------|------------------------|-----------------------|----------------------------|
| <b>1. Savivaldybės biudžetas, iš viso</b>                               | <b>61 110,0</b>        | <b>64 704,2</b>        | <b>62 918,6</b>        | <b>61 664,6</b>        | <b>64 355,4</b>       | <b>19 758,7</b>            |
| <b>2. Išlaidos rajono socialinių paslaugų įstaigoms. Iš jų:</b>         | <b>2 261,78</b>        | <b>2 285,4</b>         | <b>2 464,0</b>         | <b>2 451,01</b>        | <b>2 902,3</b>        | <b>1 006,7</b>             |
| 1) Klovainių sutrikusio intelekto jaunuolių centras (dotacijos)         | 265,4                  | 313,8                  | 399,2                  | 380,80                 | 425,8                 | 133,4<br>36,8              |
| 2) Linkuvos socialinių paslaugų centras (dotacijos)                     | 864,5                  | 912,4                  | 972,4                  | 1 033,80               | 1 236,9               | 433,6<br>36,1              |
| 3) Pamūšio parapijiniai vaikų globos namai                              | 287,6                  | 417,9                  | 473,9                  | 389,62                 | 469,9                 | 137,3                      |
| 4) Pakruojo nestacionarių socialinių paslaugų centras                   | 438,9                  | 523,30                 | 507,1                  | 553,9                  | 656,5                 | 186,0                      |
| 5) Lygumų bendruomenės vaikų dienos centras                             | 37,6                   | 35,0                   | 30,9                   | 22,63                  | 25,2                  | 7,3                        |
| 6) Pamūšio bendruomenės vaikų dienos centras                            | -                      | -                      | -                      | 7,8                    | 7,8                   | 2,1                        |
| 7) Pakruojo šv. Jono Krikštytojo parapijos vaikų dienos centras         | 32,8                   | 24,9                   | 27,5                   | 22,64                  | 22,5                  | 7,8                        |
| 8) VšĮ Pakruojo neįgaliųjų dienos centras                               | 5,08                   | 4,8                    | 0,9                    | -                      | -                     | -                          |
| 9) VšĮ „Retenė“   | 4,8                    | 14,1                   | -                      | -                      | -                     | -                          |
| 10) Rozalimo Švč. M. Marijos vardo parapijos senjorų namai              | -                      | -                      | -                      | -                      | -                     | 8,1                        |
| 11) Globos poskyris VšĮ Pakruojo ligoninė                               | 0,3                    | 2,6                    | 2,1                    | 13,2                   | -                     | -                          |
| 12) Rimanto Mundrio šeimyna   | -                      | -                      | -                      | -                      | 9,5                   | 4,1                        |
| 13) Olgos Sipavičienės šeimyna  | 37,8                   | 23,5                   | 36,9                   | 35,71                  | 35,7                  | 10,4                       |
| 14) Renetos Kalėdienės šeimyna  | 49,9                   | 13,1                   | 13,1                   | 11,91                  | 12,5                  | 3,7                        |
| <b>3. Ministerijos pavaldumo socialinėms įstaigoms (su dotacijomis)</b> | <b>26,1</b>            | <b>26,0</b>            | <b>24,6</b>            | <b>38,28</b>           | <b>50,8</b>           | <b>9,0</b>                 |
| IŠ VISO (2+3):  | <b>2 287,88</b>        | <b>2 311,4</b>         | <b>2 488,6</b>         | <b>2 489,29</b>        | <b>2 974,8</b>        | <b>1 015,7</b>             |
| Savivaldybės biudžeto dalis (įskaitant dotacijas)                       | <b>(3,74 %)</b>        | <b>(3,57 %)</b>        | <b>(4,0 %)</b>         | <b>(4,07 %)</b>        | <b>(4,62 %)</b>       | <b>(5,14%)</b>             |

Informacija: Pakruojo rajono savivaldybės administracijos Finansų skyrius, Socialinės rūpybos skyrius

Pakruojo rajone savivaldybės biudžeto lėšų dalis, skiriama socialinėms paslaugoms finansuoti ir pirkti, nežymiai kinta. Visos socialines paslaugas teikiančios įstaigos yra visiškai ar iš dalies finansuojamos iš savivaldybės biudžeto (perkant paslaugas). Didžiausia lėšų dalis skiriama biudžetinėms įstaigoms, kurių steigėjas yra Pakruojo rajono savivaldybės taryba: Linkuvos socialinių paslaugų centrui, Pakruojo nestacionarių socialinių paslaugų centrui, Klovainių sutrikusio intelekto jaunuolių centrui. Šios įstaigos finansuojamos tiesiogiai. Su kitomis socialinėmis įstaigomis Socialinės rūpybos skyrius yra sudaręs socialinių paslaugų finansavimo sutartis.

Socialinėms paslaugoms skiriamos savivaldybės biudžeto lėšos (su dotacijomis) 2015 metais sudarė virš 5,14 %. Palyginti su praėjusių metų rodikliais, nuo 2014 metų socialinėms paslaugoms finansuoti savivaldybės biudžeto lėšos padidėjo 1,4 %.

## 5. SOCIALINIŲ PASLAUGŲ INFRASTRUKTŪROS SAVIVALDYBĖJE ANALIZĖ

## Pakruojis rajone veikiančios institucijos, kuriose teikiamos socialinės paslaugos rajono savivaldybės gyventojams

27 lentelė

| Eil. Nr. | Įstaigos tipas pagal žmonių socialines grupes | Socialinių paslaugų įstaigos pavadinimas   | Pavaldumas                         | Vietų (gavėjų) skaičius |                                 |
|----------|---|--|------------------------------------|-------------------------|---------------------------------|
|          |   |  |                                    | Iš viso                 | Iš jų finansuojamų savivaldybės |
| 1.       | Socialinės globos namai                       | Linkuvos socialinių paslaugų centras   | savivaldybė                        | 20                      | 20                              |
| 2.       |   | Linkuvos socialinių paslaugų centro Savarankiško gyvenimo namai senyvo amžiaus žmonėms | savivaldybė                        | 32                      | 32                              |
| 3.       |   | Klovainių sutrikusio intelekto jaunuolių centras                                       | savivaldybė                        | 24                      | 24                              |
| 4.       |   | Linkuvos socialinių paslaugų centro Samariečių vaikų globos namai „Naminukas“          | savivaldybė                        | 8                       | 8                               |
| 5.       |   | Pamiūšio parapijiniai vaikų globos namai   | Pamiūšio parapija                  | 20                      | 20                              |
| 6.       |   | Rozalimo Švč. M. Marijos Vardo parapijos senjorų namai                                 | Rozalimo parapija                  | 20                      | 20                              |
| 7.       |   | Linkuvos socialinės globos namai   | SADM                               | 290                     | 5                               |
| 8.       | Šeimynos                                      | Olgos Sipavičienės šeimyna   | šeimyna                            | 12                      | 12                              |
| 9.       |   | Renetos Kalėdienės šeimyna   | šeimyna                            | 6                       | 6                               |
| 10.      |   | Rimanto Mundrio šeimyna  | šeimyna                            | 8                       | 8                               |
| 11.      | Laikino gyvenimo namai                        | Pakruojis nestacionarių socialinių paslaugų centro Laikino gyvenimo namai              | savivaldybė                        | 20                      | 20                              |
| 12.      | Savarankiško gyvenimo namai                   | Linkuvos socialinių paslaugų centro Savarankiško gyvenimo namai asmenims su negalia    | savivaldybė                        | 30                      | 30                              |
| 13.      | Socialinės priežiūros centrai                 | Lygumų vaikų dienos centras  | Bendruomenė                        | 30                      | 30                              |
| 14.      |   | Pakruojis parapijos vaikų dienos centras   | Pakruojis parapija                 | 30                      | 30                              |
| 15.      |   | Pamiūšio bendruomenės vaikų dienos centras   | Bendruomenė                        | 20                      | 20                              |
| 16.      | Kitos socialinių paslaugų įstaigos            | Pakruojis nestacionarių socialinių paslaugų centras                                    | savivaldybė                        | ×                       | ×                               |
| 17.      |   | Pakruojis nestacionarių socialinių paslaugų centro Pagalbos į namus tarnyba            |                                    | ×                       | ×                               |
| 18.      |   | Pakruojis nestacionarių socialinių paslaugų centro Bendruomeninių paslaugų tarnyba     |                                    | ×                       | ×                               |
| 19.      |   | VšĮ „Retenė“   | Lietuvos žmonių su negalia sąjunga | ×                       | ×                               |
| 20.      |   | Klovainių miestelio bendruomenės centras   | Bendruomenės                       | ×                       | ×                               |
| 21.      |   | Rozalimo bendruomenės socialinės pagalbos centras                                      |                                    | ×                       | ×                               |
| 22.      | Grūkėdžių bendruomenės centras                |  | ×                                  | ×                       |                                 |

Informacija: Pakruojis rajono savivaldybės administracijos Socialinės rūpybos skyrius

## 5.1. SOCIALINIŲ PASLAUGŲ INFRASTRUKTŪROS IŠDĖSTYMAS IR SOCIALINIŲ PASLAUGŲ TEIKIMO SAVIVALDYBĖJE PAKANKAMUMO LYGIS

Pastarųjų metų ekonominės ir socialinės permainos palietė ir daugumą mūsų rajono gyventojų. Kasdieniniame darbe susiduriame su labai įvairiomis socialinėmis žmonių grupėmis ar pavieniais asmenimis, kurie gyvena žemiau skurdo ribos ar yra labai pažeidžiami. Pakruojo rajone yra sukurtas socialines paslaugas teikiančių įstaigų tinklas vaikams, pensinio amžiaus žmonėms, neigaliems rajono gyventojams, vaikams, netekusiems tėvų globos.

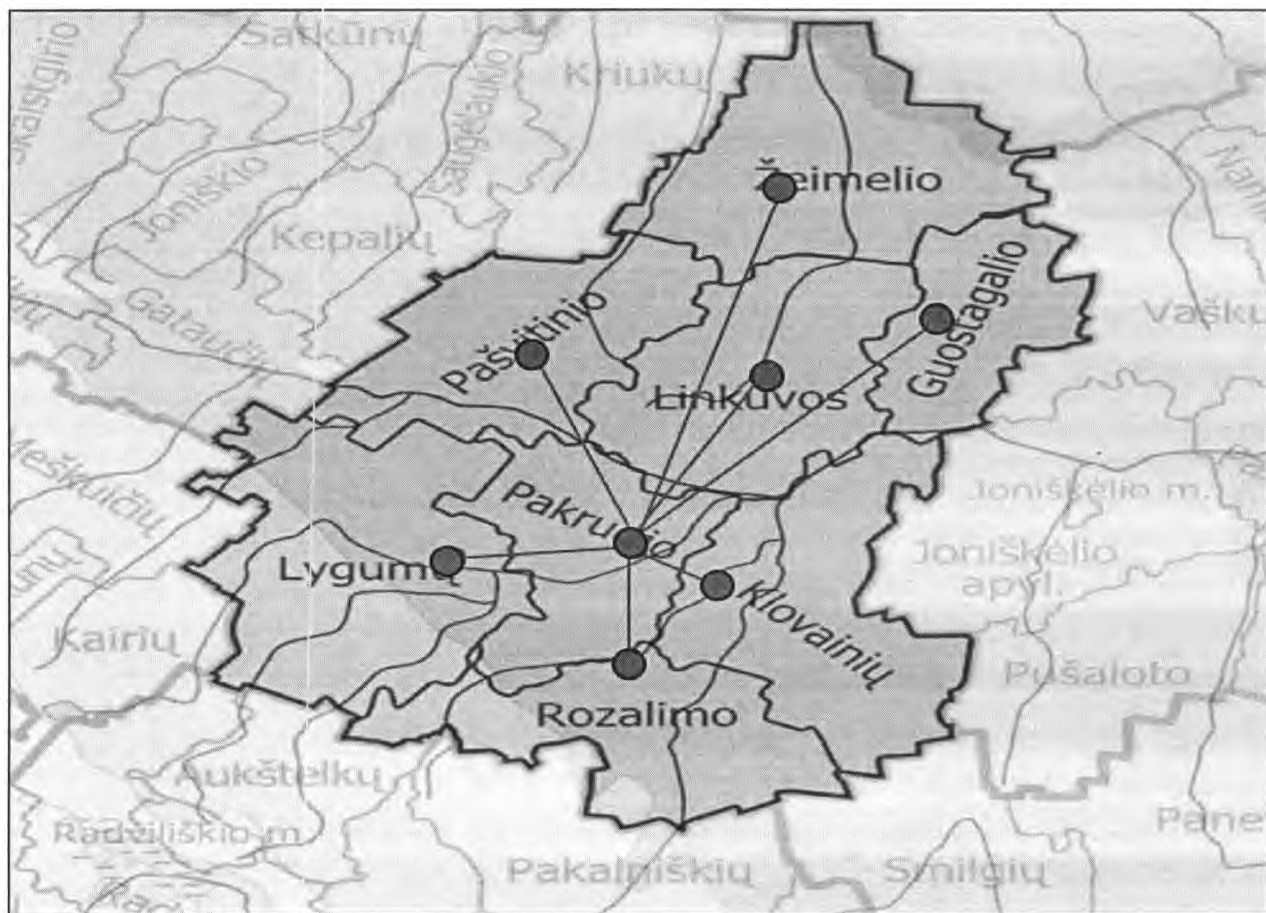
Socialinių paslaugų teikimas Pakruojo rajono savivaldybėje nėra tolygus. Daugiau paslaugų teikiama miesto socialinės rizikos grupės asmenims, kaime paslaugų kokybė ir kiekybė yra kiek mažesnės.

Pakruojo rajone veikiančios socialinės įstaigos (žiūrėti 5 psl.) pagal seniūnijas:

28 lentelė

|      | Guostagalio seniūnija | Klovainių seniūnija | Pakruojo seniūnija | Pašvitinio seniūnija | Rozalimo seniūnija | Lygumų seniūnija | Linkuvos seniūnija | Žeimelio seniūnija |
|------|-----------------------|---------------------|--------------------|----------------------|--------------------|------------------|--------------------|--------------------|
| 2013 | 1 (SADM)              | 3                   | 7                  | 1                    | 1                  | 1                | 4                  | 1                  |
| 2014 | 1 (SADM)              | 3                   | 7                  | 1                    | 1                  | 1                | 6                  | 1                  |
| 2015 | 1 (SADM)              | 3                   | 7                  | 1                    | 3                  | 1                | 6                  | 1                  |

Informacija: Pakruojo rajono savivaldybės administracijos Socialinės rūpybos skyrius (žiūrėti 5 puslapi)



2 pav. Socialinės rūpybos skyriaus informacija

Socialinių paslaugų poreikį lemia daug faktorių. Vis dėlto didžiausias išlieka nestacionarių paslaugų poreikis. Ypač aktualios socialinės priežiūros paslaugos.

Pagalbos į namus paslaugas teikia Pakruojo nestacionarių socialinių paslaugų centro lankomosios priežiūros darbuotojai.



Aktyviai veikia visuomeninės neįgalių žmonių organizacijos, bendruomenės, ieškoma savanorių nestacionarių paslaugų teikimui, siekiama padėti žmogui, sudaryti sąlygas kuo ilgiau gyventi jam pažįstamoje ir artimoje aplinkoje. Didesnėms bendruomenėms reikalingi centrai, kuriuose galėtų rinktis bendravimui, užimtumui, tarpusavio pagalbai socialiai remtinų šeimų asmenys, vieniši, seni asmenys ir neįgalūs žmonės.

Rajono visuomenė sensta, jaunimas išvyksta studijuoti ir dažnai lieka didžiuosiuose Lietuvos miestuose, dalis darbingo amžiaus žmonių yra išvykę dirbti į užsienį, lieka seni tėvai, seneliai, todėl poreikis socialinėms paslaugoms didėja.

## 6. SAVIVALDYBĖS GALIMYBĖS TEIKTI SOCIALINES PASLAUGAS IR SOCIALINIŲ PASLAUGŲ POREIKIO ĮVERTINIMAS

29 lentelė

| Eil. Nr. | Socialinių paslaugų rūšys pagal žmonių socialines grupes         | Skaičius asmenų (šeimų), kuriems nustatytas socialinių paslaugų poreikis 2015 m.: |           |             | 1 000 gyventojų tenka vietų | Iš jų finansuoja savivaldybė |
|----------|--|---|-----------|-------------|-----------------------------|------------------------------|
|          |  | viso  | teikiamos | neteikiamos |                             |                              |
| 1        | 2  | 3   | 4         | 5           | 6                           | 7                            |
| 1.       | Ilgalaikė socialinė globa  | 52  | 28        | 24          | 5,85                        | 5,85                         |
| 2.       | Trumpalaikė socialinė globa                                      | 15  | 15        | -           | 1,62                        | 1,62                         |
| 3.       | Dienos socialinė globa institucijoje                             | -   | -         | -           | 0,46                        | 0,46                         |
| 4.       | Dienos socialinė globa asmens namuose                            | -   | -         | -           | -                           | -                            |
| 5.       | Apgyvandinimas savarankiško gyvenimo namuose                     | 8   | 5         | 3           | 1,39                        | 1,39                         |
| 6.       | Pagalba į namus  | 37  | 35        | 2           | X                           | X                            |
| 7.       | Socialinių įgūdžių ugdymas ir palaikymas institucijoje           | 10  | 10        | -           | 3,71                        | 3,71                         |
| 8.       | Socialinių įgūdžių ugdymas ir palaikymas asmens (šėimos) namuose | 31  | 31        | -           | X                           | X                            |
| 9.       | Laikinas apnakvandinimas   | 30  | 30        | -           | X                           | X                            |
| 10.      | Apgyvandinimas nakvynės namuose ir krizių centruose              | 23  | 23        | -           | X                           | X                            |
| 11.      | Kitos socialinės priežiūros paslaugos                            | -   | -         | -           | -                           | -                            |
| 12.      | Iš viso  | 206   | 177       | 29          | 13,03                       | 13,03                        |

Informacija: Pakruojo rajono savivaldybės administracijos Socialinės rūpybos skyrius

### 6.1. SAVIVALDYBĖS ORGANIZUOJAMŲ SOCIALINIŲ PASLAUGŲ ANALIZĖ

**Viena iš specialiųjų (prioritetinių) socialinių paslaugų - socialinė priežiūra** (socialinė priežiūra – tai visuma paslaugų, kuriomis asmeniui teikiama kompleksinė, bet nuolatinės specialistų priežiūros nereikalaujanti pagalba).

Pakruojo nestacionarių socialinių paslaugų centras teikia šias socialinės priežiūros paslaugas: socialinių įgūdžių ugdymo, pagalbos į namus, laikino apnakvandinimo. Centre dirba 18 lankomosios priežiūros darbuotojų (16 etatų) ir 4 darbuotojai laikino gyvenimo namuose (1



socialinis darbuotojas ir 1 socialinio darbuotojo padėjėjas dieną bei 4 socialinio darbuotojo padėjėjai paromis pagal slenkantį grafiką).

Socialinių įgūdžių ugdymas ir palaikymas

**Socialinių įgūdžių ugdymo paslauga** teikiama Pakruojis nestacionarių socialinių paslaugų centro darbuotojų rajono socialinės rizikos šeimoms.

**Socialinių įgūdžių ugdymo paslaugos Pakruojis nestacionarių socialinių paslaugų centre**

30 lentelė

| Metai                          | 2008 m. | 2009 m. | 2010 m. | 2011 m. | 2012 m. | 2013 m. | 2014 m. | 2015 m. |
|--------------------------------|---------|---------|---------|---------|---------|---------|---------|---------|
| Šeimų skaičius /vaikų skaičius | 28/76   | 5/17    | 6/21    | 6/22    | 6/18    | 6/23    | 4/17    | 3/14    |

Informacija. Pakruojis nestacionarių socialinių paslaugų centras

Nuo 2006 m. socialinės priežiūros paslaugas socialinės rizikos šeimoms teikia seniūnijų socialiniai darbuotojai. Iš viso 8 seniūnijose buvo patvirtinta 9,5 etatų. Nuo 2016 metų šias paslaugas teiks Pakruojis nestacionarių socialinių paslaugų centro darbuotojai, viso 11,5 etato.

Pagalbos į namus paslaugos

**Pakruojis nestacionarių socialinių paslaugų centro Pagalbos į namus tarnyba teikia Pagalbos į namus paslauga** yra labiausiai ekonomiška, suteikia galimybę įvertinti seno ar neįgalaus žmogaus individualius poreikius, išlaiko žmogų namuose ir padeda nenutraukti ryšių su bendruomene, pagerina gyvenimo kokybę.

**Pagalbos į namus paslaugos gavėjų apskaita**

31 lentelė

| Eil. Nr. | Vertinimo parametrai                                | Metai |      |      |      |      |      |      |
|----------|---|-------|------|------|------|------|------|------|
|          |   | 2009  | 2010 | 2011 | 2012 | 2013 | 2014 | 2015 |
| 1.       | Asmenų, kuriems teikiamos paslaugos, skaičius       | 143   | 119  | 125  | 137  | 142  | 160  | 172  |
| 2.       | Asmenų, kuriems neteikiamos paslaugos, skaičius     | 18    | 34   | 10   | 36   | 21   | 19   | 2    |
| 3.       | Specialistų skaičius                                | 14    | 14   | 14   | 14   | 14   | 16   | 18   |
| 4.       | Asmenų, kuriems naujai nustatyta paslauga, skaičius | 41    | 14   | 32   | 26   | 36   | 42   | 37   |

Informacija. Pakruojis nestacionarių socialinių paslaugų centras

Laikino apnakvandinimo paslauga

**Laikino apnakvandinimo paslauga** teikiama Laikino gyvenimo namuose. Ši paslauga teikiama smurto aukoms (nukentėjusioms nuo smurto šeimoje moterims ir jų vaikams), rizikos grupėms priklausantiems vienišiams asmenims, šeimoms, laikinai neturinčioms gyvenamosios vietos, ir kitiems asmenims, kuriems yra nustatytas šios paslaugos poreikis.

**Laikino gyvenimo namų gyventojų apskaita**

32 lentelė

| Metai                       | 2008 m. | 2009 m. | 2010 m. | 2011 m. | 2012 m. | 2013 m. | 2014 m. | 2015 m. |
|-----------------------------|---------|---------|---------|---------|---------|---------|---------|---------|
| Asmenų skaičius iš viso     | 55      | 54      | 57      | 61      | 61      | 43      | 39      | 35      |
| Iš jų: tėvų /vaikų skaičius | 11/18   | 13/20   | 12/22   | 11/18   | 10/17   | 10/8    | 7/7     | 5/4     |

Informacija. Pakruojis nestacionarių socialinių paslaugų centras

## **Kita specialiųjų socialinių paslaugų rūšis - socialinė globa**

Rajone veikia stacionari socialinės globos paslaugas (seniems ir neįgaliesiems rajono gyventojams) teikianti įstaiga – Linkuvos socialinių paslaugų centras ir šio centro padaliniai: Savarankiško gyvenimo namai senyvo amžiaus žmonėms (įsteigti 2009 m.), Savarankiško gyvenimo namai žmonėms su negalia (įsteigti 2008 m.). Įvertinus asmens poreikius, Socialinės rūpybos skyriaus vedėjo sprendimu, čia nukreipiami seni ir neįgalūs rajono gyventojai, kuriems nestacionarios paslaugos yra nebeveiksmingos. Šiose įstaigose 2016-01-01 gyveno 82 asmenys.

Nuo 2015 metų rugsėjo mėnesio įsikūrė socialinės globos paslaugas teikianti socialinė įstaiga - Rozalimo Švč. M. Marijos Vardo parapijos senjorų namai. Šioje įstaigoje 2016-01-01 gyveno 15 asmenų.

Socialinės globos paslaugas teikiamos vaikų globos įstaigose: Pamūšio Šv. Antano Paduviečio parapijiniai vaikų globos namuose, Olgos Sipavičienės šeimynoje, Renetos Kalėdienė šeimynoje, Rimanto Mundrio šeimynoje, Linkuvos socialinių paslaugų centro Samariečių vaikų globos namuose. Šiose įstaigose 2016-01-01 gyveno 40 vaikų.

Socialinių paslaugų tinklas Pakruojis rajono savivaldybėje formuojamas vadovaujantis Lietuvos Respublikos įstatymais ir kitais teisės aktais. Pagal statistinius duomenis yra pastebimos rajono gyventojų senėjimo tendencijos, todėl kasmet buvo sudaromos eilės vienišų ir neįgalių rajono gyventojų, kurie turi būti nukreipiami į socialinės globos namus. Įsikūrus Rozalimo Šv. Mergelės Marijos parapijos senjorų namams, gyventojų poreikis ilgalaikėms socialinės globos paslaugoms gauti yra pilnai patenkinamas. Pastebimas rajono gyventojų poreikis dienos ar trumpalaikės socialinės globos paslaugoms gauti, atokvėpio paslaugoms neįgaliesiems ir senyvo amžiaus asmenims.

### ***Išvados:***

- Rajone sukurta gera socialinių paslaugų infrastruktūros sistema. Socialinės paslaugos rajone teikiamos įvairioms asmenų grupėms.
- Atidaryti nauja socialinės globos įstaiga – Rozalimo Švč. Mergelės Marijos parapijos senjorų namai, sumažėjo senyvo amžiaus asmenų, laukiančių eilėje į socialinės globos įstaigas.
- Pakruojis nestacionarių socialinių paslaugų centro teikiamų pagalbos į namus paslaugų nepakanka, didėja poreikis, reikia papildomų lankomos priežiūros etatų.
- Pakruojis nestacionarių socialinių paslaugų centre tikslinga įkurti Integralios pagalbos tarnybą, teikiančią dienos globą ir slaugą asmens namuose, sukurti bent dvi mobilias komandas.
- Linkuvos socialinių paslaugų centre tikslinga įkurti Atokvėpio tarnybą neįgaliesiems, senyvo amžiaus asmenims ir jų artimiesiems, įrengti sensorinį kambarį, kas užtikrintų centro teikiamų socialinių paslaugų kokybę.
- Socialinių paslaugų teikimo kokybei užtikrinti ir paslaugų poreikiui patenkinti būtina išlaikyti turimus socialinių darbuotojų, socialinių darbuotojų padėjėjų etatus.
- Sudaryti sąlygas ir užtikrinti socialinių darbuotojų kvalifikacijos kėlimą.
- Renovuoti laisvas Linkuvos socialinių paslaugų centro patalpas, skirti jas gyventojų ir lankytojų užimtumui, socialinių paslaugų kokybės gerinimui.
- Rengti socialinių paslaugų programas, projektus.
- Spręsti klausimą dėl Krizių centro įkūrimo, užtikrinant socialinių įgūdžių ugdymo ir palaikymo paslaugas socialinės rizikos šeimoms ir smurto aukoms

## 7. SOCIALINIŲ DARBUOTOJŲ IR SOCIALINIŲ DARBUOTOJŲ PADĖJĖJŲ SKAIČIUS SAVIVALDYBĖJE

Socialines paslaugas teikia socialiniai darbuotojai, socialinių darbuotojų padėjėjai, kiti specialistai. Pakruojo rajone socialiniai darbuotojai, jų padėjėjai dirba ne tik socialinės apsaugos sistemos įstaigose, bet ir savivaldybės administracijos struktūriniuose padaliniuose, sveikatos įstaigose. Analizuojant Pakruojo rajono socialinių paslaugų srityje dirbančių asmenų išsilavinimą nustatyta, kad 49 % darbuotojų turi universitetinį ar aukštąjį išsilavinimą, o socialinio darbo išsilavinimą turi 43 % darbuotojų.

### Informacija apie Pakruojo rajono socialinius darbuotojus 2015 metais

33 lentelė

| Eil. Nr.  | Įstaigos pavadinimas  | Iš viso soc. darbuotojų | Socialinių darbuotojų skaičius pagal jų išsilavinimą |           |             |           | Iš jų soc. darbo |
|-----------|---|-------------------------|--|-----------|-------------|-----------|------------------|
|           |   |                         | Universitetinis                                      | Aukštasis | Specialusis | Vidurinis |                  |
| 1         | 2   |                         | 3  | 4         | 5           | 6         | 7                |
| <b>1.</b> | <b>Socialinėse įstaigose iš viso, iš jų:</b>                  | <b>93</b>               | <b>25</b>  | <b>12</b> | <b>43</b>   | <b>13</b> | <b>29</b>        |
| 1.1.      | Linkuvos socialinių paslaugų centras                          | 24                      | 4  | 4         | 14          | 2         | 7                |
| 1.2.      | Pakruojo nestacionarių soc. paslaugų centras                  | 28                      | 3  | 1         | 19          | 5         | 3                |
| 1.3.      | Klovainių sutrikusio intelekto jaunuolių centras              | 17                      | 7  | 2         | 3           | 5         | 8                |
| 1.4.      | Pamūšio Šv. Antano Paduviečio parapijiniai vaikų globos namai | 12                      | 7  | 1         | 3           | 1         | 7                |
| 1.5.      | Rozalimo Švč. M. Marijos vardo parapijos senjorų namai        | 6                       | 1  | 1         | 4           | -         | 1                |
| 1.6.      | VšĮ „Retenė“  | 1                       | 1  | -         | -           | -         | 1                |
| 1.7.      | Lygumų bendruomenės vaikų dienos centras                      | 2                       | -  | 2         | -           | -         | 2                |
| 1.8.      | Pakruojo Šv. Jono Krikštytojo parapijos vaikų dienos centras  | 2                       | 1  | 1         | -           | -         | -                |
| 1.9.      | Pamūšio kaimo bendruomenės vaikų dienos centras               | 1                       | 1  | -         | -           | -         | -                |
| 1.10.     | Olgos Sipavičienės šeimyna                                    |                         |  |           |             |           |                  |
| 1.11.     | Renetos Kalėdienės šeimyna                                    |                         |  |           |             |           |                  |
| 1.12.     | Rimanto Mundrio šeimyna                                       |                         |  |           |             |           |                  |
| 1.13.     | Klovainių miestelio bendruomenės centras                      | -                       | -  | -         | -           | -         | -                |
| 1.14.     | Rozalimo bendruomenės socialinės pagalbos centras             |                         |  |           |             |           |                  |
| 1.15.     | Griepėdžių bendruomenės centras                               | -                       | -  | -         | -           | -         | -                |
| <b>2.</b> | <b>Sveikatos priežiūros įstaigose iš viso, iš jų</b>          | <b>3</b>                | <b>3</b>   | <b>-</b>  | <b>-</b>    | <b>-</b>  | <b>3</b>         |
| 2.1.      | VšĮ PSPC  | 1                       | 1  | -         | -           | -         | 1                |
| 2.2.      | VšĮ Pakruojo ligoninė   | 2                       | 1  | 1         | -           | -         | 2                |
| <b>3.</b> | <b>Seniūnijose iš viso, iš jų</b>                             | <b>9</b>                | <b>4</b>   | <b>5</b>  | <b>-</b>    | <b>-</b>  | <b>9</b>         |
| <b>4.</b> | <b>Iš viso</b>  | <b>105</b>              | <b>32</b>  | <b>17</b> | <b>43</b>   | <b>13</b> | <b>41</b>        |

Informacija: Pakruojo rajono savivaldybės administracijos Socialinės rūpybos skyrius



## 8. ANKSTESNIŲ METŲ SOCIALINIŲ PASLAUGŲ PLANO ĮGYVENDINIMO REZULTATŲ TRUMPA APŽVALGA

Vadovaujantis Lietuvos Respublikos Vyriausybės 2006 m. lapkričio 15 d. nutarimu Nr. 1132 „Dėl Socialinių paslaugų planavimo metodikos patvirtinimo“ Pakruojo rajono socialinių paslaugų planas kasmet tvirtinamas Pakruojo rajono savivaldybės tarybos sprendimu po einamų metų savivaldybės biudžeto patvirtinimo.

### Pakruojo rajono savivaldybės 2015 metų socialinių paslaugų plano ataskaita

Pakruojo rajono socialinių paslaugų 2015 m. planas patvirtintas Pakruojo rajono savivaldybės tarybos 2015 m. kovo 26 d. sprendimu Nr. T-96. Priemonės buvo įgyvendinamos atsižvelgiant į tikslus:

#### **1 tikslas. Rengti ir įgyvendinti socialines programas, skatinti visuomenines organizacijas, telkti savanorius socialinių paslaugų organizavimui bendruomenėse paslaugas:**

##### 1. Uždavinys. Įgyvendinti neįgalųjų socialinės atskirties mažinimo priemones, vykdyti neįgalųjų socialinę integraciją

1.1. Parengta Pakruojo rajono žmonių su negalia socialinės integracijos 2015 metų programa. Jai įgyvendinti skirtos lėšos būstui neįgaliesiems pritaikyti – 6 483,88 eurai, iš jų savivaldybės biudžeto lėšos – 1 256,57 eurai, valstybės biudžeto lėšos – 5 227,31 eurai. Būstai pritaikyti 2 neįgaliesiems, eksploatuoti 2 keltuvai.

1.2. Įgyvendinti 4 Socialinės reabilitacijos paslaugų neįgaliesiems bendruomenėje projektai. Pasirašytos paslaugų teikimo sutartys, suteiktos socialinės reabilitacijos paslaugos 283 rajono neįgaliesiems ir jų šeimos nariams. Šių projektų finansavimui panaudota viso 41 835,00 eurų, iš jų savivaldybės biudžeto lėšos – 3 765,00 eurai, valstybės biudžeto lėšos – 38 070,00 eurai).

##### 2. Uždavinys. Įgyvendinti vaiko socializacijos priemones.

2.1. Pakruojo rajono savivaldybės tarybos 2014 m. balandžio 24 d. sprendimu Nr. T-159 „Dėl Pakruojo rajono Vaiko gerovės 2014 – 2016 metų programos patvirtinimo“ buvo patvirtinta programa ir numatytos priemonės jai įgyvendinti.

2.2. Vykdytos Vaikų dienos centrų programos. Pagal pasirašytas paslaugų teikimo sutartis Lygumų vaikų dienos centre, Pakruojo vaikų dienos centre ir Pamūšio vaikų dienos centre buvo teikiamos socialinės priežiūros paslaugos vaikams, augantiems socialinės rizikos šeimose. Iš viso suteiktos 57 socialinės priežiūros paslaugos. Panaudota 17 221,31 Eur savivaldybės biudžeto lėšų. Socialinės apsaugos ir darbo ministerija šių centrų projektams įgyvendinti, veiklai vykdyti skyrė 18 506,72 eurus.

##### 3. Uždavinys. Rengti ir įgyvendinti kitos sociokultūrinės programas, skatinant aktyvų NVO dalyvavimą.

3.1. Parengta Pakruojo rajono savivaldybės 2015 metų sociokultūrinių, socialinių įgūdžių ir socialinės pagalbos globėjams paslaugų teikimo programa, patvirtinta Pakruojo rajono savivaldybės administracijos direktoriaus 2015 m. balandžio 2 d. įsakymu Nr. AV-243. Programos įgyvendinimui panaudota 2 679,03 eurai, paslaugos suteiktos 222 gavėjams.



## **2 tikslas. Gerinti socialinių paslaugų prieinamumą ir kokybę, prioritetą teikti kompleksišku nestacionarių socialinių paslaugų teikimui:**

### 1 uždavinys. Skatinti profesines kompetencijas bei darbuotojų motyvaciją.

1.1. Visus 2015 metus buvo bendradarbiaujama su savivaldybės įstaigomis, administracijos padaliniais, įvairiomis kitomis respublikos institucijomis (Socialinės apsaugos ir darbo ministerija, Šiaulių apskrities savivaldybių socialinės paramos skyriais)

1.2. Kiekvieną mėnesį Socialinės rūpybos skyrius organizavo rajono socialinių įstaigų vadovų pasitarimus, per kuriuos buvo aptariami socialiniai klausimai. Rajono socialinėse įstaigose apsilankyta 82 kartus, vykdyta darbo stebėseną, darbuotojai konsultuoti socialinio darbo klausimais.

1.3. Plėtotos profesinės kompetencijos, kelta darbuotojų motyvacija. Rajono socialiniai darbuotojai pagal finansines galimybes dalyvavo respublikiniuose seminaruose, konferencijose, kituose mokymuose, tobulino savo žinias. Linkuvos socialinių paslaugų centro - 20 darbuotojų kėlė kvalifikaciją, Pakruojo nestacionarių socialinių paslaugų centro - 27 darbuotojai, Klovainių sutrikusio intelekto jaunuolių centro - 17 darbuotojų, Pakruojo savivaldybės administracijos Socialinės rūpybos skyrius - 5 darbuotojai. Darbuotojams suteikti kvalifikacijos pažymėjimai.

1.4. Informacija apie rajone atliekamą socialinį darbą buvo skelbta savivaldybės interneto puslapyje, rajoniniame laikraštyje.

### 2. Uždavinys. Plėtoti specialiąsias socialinės priežiūros paslaugas rajono gyventojams.

2.1. Socialinės priežiūros paslaugas socialinės rizikos šeimoms teikė seniūnijų socialiniai darbuotojai. Socialinės rizikos šeimų skaičius 2015 metais, lyginant su 2014 metais nepakito, metų bėgyje kaita buvo nedidelė, vidutiniškai per metus buvo 140,8 šeimų, kuriose augo 363,9 vaikai. Socialinės priežiūros paslaugas teikė 9 socialiniai darbuotojai, kurių darbo užmokesčiui panaudota 85 734,00 valstybės biudžeto lėšų.

### 3. Uždavinys. Organizuoti socialinės globos paslaugų teikimą rajono gyventojams

3.1. Siekiant efektyvinti globos įstaigų veiklą 2015 m. buvo ieškoma profesionalių problemų sprendimo būdų. Socialinių paslaugų įstaigoms, kurių steigėja yra savivaldybė, finansuoti panaudota 476 500,00 eurų savivaldybės biudžeto lėšų (LSPC, KSIJC, PNSPC). Iš viso socialinėms paslaugoms iš savivaldybės biudžeto skirta 666 341,56 eurų.

3.2. Socialinių paslaugų įstaigų, kurių steigėjas nėra rajono savivaldybė (Pamūšio parapijiniai VGN, šeimynos), finansavimui sudarytos socialinių paslaugų lėšų kompensavimo sutartys. Socialinėms paslaugoms pirkti 2015 m. panaudota viso 180 586,05 eurų (2014 m. - 527 629,45 litai savivaldybės biudžeto lėšų ir 130 658,16 eurų valstybės biudžeto lėšų (vaiko globos išmoka ir globos tikslinis priedas).

3.3. Su socialinių paslaugų įstaigomis, kurių steigėjas yra Socialinės apsaugos ir darbo ministerija arba privačios socialinės įstaigos, pasirašytos lėšų kompensavimo sutartys. Socialinės paslaugos buvo teikiamos 14 mūsų rajono gyventojų. Panaudota viso 2015 m. - 111 563,78 eurų, iš jų: 8 985,50 eurų savivaldybės biudžeto lėšų ir 102 578,28 eurų valstybės biudžeto lėšų.

### III. UŽDAVINIAI IR PRIEMONIŲ PLANAS

#### 9. PRIORITETINĖS SOCIALINIŲ PASLAUGŲ PLĖTROS KRYPTYS

Savivaldybė yra atsakinga už socialinių paslaugų teikimą rajono gyventojams. Atsižvelgiant į pateiktą savivaldybės organizuojamų socialinių paslaugų būklės ir finansavimo šaltinių analizę, galima teigti, kad socialinių paslaugų poreikis kasmet didėja.

Pagrindiniai socialinio darbo prioritetai 2016 metais nukreipti į paskirtų **socialinių paslaugų užtikrinimą**:

1. Rengti ir įgyvendinti socialines programas, skatinti visuomenines organizacijas, telkti savanorius socialinių paslaugų organizavimui bendruomenėse;
2. Gerinti socialinių paslaugų prieinamumą ir kokybę, prioritetą teikti kompleksišku nestacionarių socialinių paslaugų teikimui.

Socialinės atskirties prevencija ir socialinė integracija turi būti vykdoma keliomis pagrindinėmis kryptimis: darbas su neįgaliaisiais, senyvo amžiaus žmonėmis, socialinės rizikos šeimomis bei šiose šeimose augančiais vaikais. Šioms veikloms yra tikslinga rengti atskiras **socialines programas, projektus** ir jas įgyvendinti, organizuoti kompleksinių paslaugų teikimą Pakruojis rajone. Siekiant efektyvinti socialinių paslaugų organizavimą, būtina skatinti socialinių darbuotojų **kvalifikacijos kėlimą, plėtoti bendradarbiavimą** su kitomis įstaigomis, intensyvinti socialinių įstaigų **vykdomos veiklos viešinimą** (per rajono masinės informacijos priemones, susitikimus, pasitarimus, seminarus kt.), skatinti visuomeninių organizacijų veiklą.

Atsižvelgiant į finansines savivaldybės galimybes ir į kasmet didėjančią socialinių paslaugų poreikį, tikslinga ieškoti pigesnių socialinių paslaugų. Viena iš socialinių paslaugų užtikrinimo krypčių yra socialinės paslaugos asmens namuose, tai ir pagalbos į namus paslaugos ir integralios paslaugos ir atokvėpio paslaugos neįgaliesiems ir jų artimiesiems. Tai perspektyvi veiklos plėtros sritis, nes pirmiausiai ekonomiškai palanki ir psichologiškai priimtinausia klientui bei labiausiai individualizuota, o tai reiškia, kad teikiama socialinių paslaugų kokybė yra optimali. Būtina telkti savanorius, bendruomenės narius socialinės pagalbos teikimui.

Socialinių paslaugų poreikis:

34 lentelė

| Paslaugų rūšys                     | Paslaugų pavadinimai   | Paslaugų gavėjai   |
|------------------------------------|--|--|
| Bendrosios socialinės paslaugos    | 1. Tarpininkavimas ir atstovavimas.<br>2. Maitinimo organizavimas.<br>3. Transporto organizavimas.<br>4. Sociokultūrinės paslaugos.<br>5. Asmens higienos paslaugos.   | Socialinės rizikos vaikai ir jų šeimos, vaikai, turintys negalią ir jų šeimos, suaugę asmenys, turintys negalią ir jų šeimos, senyvo amžiaus asmenys, socialiai remtinai, skurdžiai gyvenančios šeimos ir jų vaikai, kiti asmenys ir jų šeimos     |
| Specialiosios socialinės paslaugos | Socialinės priežiūros paslaugos:<br>1. Socialinių įgūdžių ugdyimas ir palaikymas;<br>2. Intensyvi krizių įveikimo pagalba;<br>3. Pagalbos į namus paslaugos.<br>Socialinės globos paslaugos:<br>1. Trumpalaikė socialinė globa;<br>2. Ilgalaikė socialinė globa. | Socialinės rizikos vaikai ir jų šeimos, Vaikai, turintys negalią, ir jų šeimos, suaugę asmenys, turintys negalią, ir jų šeimos, kiti asmenys ir jų šeimos<br>Vaikai, likę be tėvų globos, senyvo amžiaus asmenys, suaugę asmenys, turintys negalią |

## 10. PRIEMONIŲ PLANAS 2016 METAMS

**1 tikslas. Rengti ir įgyvendinti socialines programas, skatinti visuomenines organizacijas, telkti savanorius socialinių paslaugų organizavimui bendruomenėse.**

35 lentelė

| Uždaviniai   | Priemonės   | Eurai   | Atsakingi vykdytojai, koordinatoriai   | Laukiamas rezultatas  |
|--|---|---|--|---|
| 1. Įgyvendinti neįgaliųjų socialinės atskirties mažinimo priemonės, vykdyti neįgaliųjų socialinę integraciją | 1.1. Neįgaliųjų socialinės integracijos 2016 metų programa, patvirtinta Pakruojis rajono savivaldybės tarybos | <b>14 853,2 eurų</b><br><u>Būstui pritaikyti</u><br>Iš jų:<br>- 4 334,59 eurų (sav. b. lėšos)<br>- 10 518,61 eurų (valst. b. lėšos) | Socialinės rūpybos skyrius   | - Pritaikytas būstas 2 rajono gyventojams.<br>- Vykdomi neįgaliųjų socialinės integracijos renginiai  |
|  | 1.2. Socialinės reabilitacijos paslaugų neįgaliesiems bendruomenėje projektai                                 | <b>34 537,00 eurų</b><br>Iš jų:<br>- 3 004,00 eurų (sav. b. lėšos)<br>- 31 533,00 eurų (valst. b. lėšos)                            | Socialinės rūpybos skyrius   | - Pasirašytos paslaugų teikimo sutartys<br>- Įgyvendinti reabilitacijos paslaugų neįgaliesiems bendruomenėje projektai  |
|  | 1.3. Neįgaliųjų socialinės integracijos per kūno kultūrą ir sportą projektai                                  | <b>2 650,00 eurų</b><br>Iš jų:<br>- 510,00 eurų (sav. b. lėšos)<br>- 2 038,00 eurų (valst. b. lėšos)                                | Kultūros skyrius   | - Pasirašytos paslaugų teikimo sutartys<br>- Įgyvendinti neįgaliųjų socialinės integracijos per kūno kultūrą ir sportą projektai  |
|  | 1.4. Socialinių NVO programos   | <b>12 000,00 eurų</b> Iš jų:<br>- 1 158,00 eurų (sav. b. lėšos)   | Apskaitos skyrius  | - Pasirašytos programų finansavimo sutartys, įgyvendintos programos   |
| 2. Įgyvendinti vaiko socializacijos priemonės  | 2.1. Vaikų gerovės programa, patvirtinta Pakruojis rajono tarybos   | (Programų rengėjų, rėmėjų lėšos pagal poreikį)  | Vaiko teisių apsaugos skyrius  | Įgyvendinta Vaikų gerovės programa, parengta ataskaita  |
|  | 2.2. Vaikų dienos centrų programos.   | <b>47 215,00 eurų</b><br>Iš jų:<br>- 12 000,00 eurų (sav. b. lėšos)<br>- 35 215,00 eurų (valst. b. lėšos)                           | Socialinės rūpybos skyrius, Lygumų bendruomenė, Pamūšio kaimo bendruomenė, Pakruojis Šv. Jono Krikštytojo parapija | - Pasirašytos paslaugų teikimo sutartys<br>- Įgyvendintos SADM organizuoto konkurso vaikų dienos centrų programos<br>- socialinės priežiūros paslaugos suteiktos 65 vaikams iš socialinės rizikos šeimų |

|  |   |   |  |  |   |
|--|---|---|--|--|---|
| 3. Rengti ir įgyvendinti sociokultūrinės programas, skatinant aktyvų socialinių NVO dalyvavimą | 3.1.Socialinė sociokultūrinių paslaugų programa   | <b>5 000,00 eurų</b><br>Iš jų:<br>- 5 000,00 eurų (sav. b. lėšos),<br>- (NVO lėšos) | Socialinės rūpybos skyrius, Pakruojo nestacionarių socialinių paslaugų centras, Linkuvos socialinių paslaugų centras, Klovainių sutrikusio intelekto jaunuolių centras | - Organizuoti renginiai: Diabeto dienos, Pasaulinės baltosios lazdelės diena, Tarptautinė neįgalių žmonių diena;<br>- Organizuoti kalendorinių švenčių renginiai socialinėse įstaigose, kiti rajoniniai socialiniai renginiai ir socialinės stovyklos neįgaliesiems;<br>- sociokultūrinės paslaugos suteiktos 200 rajono gyventojų |   |
| 4.Skatinti visuomenines organizacijas, bendruomenes teikti socialines paslaugas                | 4.1.Maitinimo organizavimo paslaugos:   |   | - išdalinti maisto produktai 3 000 rajono gyventojų  |  |   |
|  | 4.1.1. Parama maisto produktais iš intervencinių atsargų  | <b>3 000,00 eurų</b><br>(NVO lėšos)   |  |  | Lietuvos Raudonojo Kryžiaus draugijos Pakruojo rajono skyrius (talkina Soc. rūpybos skyrius, seniūnijos, bendruomenės)        |
|  | 4.1..2. Maisto banko akcija - parama maisto produktais  | <b>2 500,00 eurų</b><br>(NVO lėšos)   |  |  | Lietuvos Samariečių bendrijos Pakruojo skyrius, VšĮ Pakruojo vaikų ir jaunimo klubas prie PK, kitos NVO, Soc. rūpybos skyrius |
|  | 4.2. Aprūpinimas būtiniaisiais drabužiais ir avalyne  | <b>2 500,00 eurų</b><br>(NVO lėšos)   |  |  | Lietuvos Samariečių bendrijos Pakruojo skyrius, Pakruojo dekanato „Caritas“   |
|  | 4.3. Sociokultūrinės, asmens higienos ir priežiūros, transporto organizavimo ir kitos bendrosios socialinės paslaugos | (NVO lėšos)   |  |  | Agentūros-visos Lietuvos vaikai Pakruojo labdaros ir paramos fondas Bendruomenių centrai                                      |



**2. Tikslas. Gerinti socialinių paslaugų prieinamumą ir kokybę, prioritetą teikti kompleksišku nestacionarių socialinių paslaugų teikimui**

36 lentelė

| Uždaviniai  | Priemonės  | Eurai   | Atsakingi vykdytojai   | Laukiamas rezultatas  |
|---|--|---|--|---|
| 1. Skatinti profesines kompetencijas bei darbuotojų motyvaciją              | 1.1. Bendradarbiavimas savivaldybės ir respublikos įstaigų lygmeniu  | –   | Socialinės rūpybos skyrius, Vaiko teisių apsaugos skyrius, Socialinės įstaigos | Gerosios darbo patirties sklaida ir pažinimas, kvalifikacijos tobulinimas   |
|   | 1.2. Socialinių įstaigų vadovų ir darbuotojų pasitarimai.  | –   |  |   |
|   | 1.3. Seminarai socialinio darbo klausimais rajono socialiniams darbuotojams, jų padėjėjams ir kitiems specialistams, dirbantiems socialinį darbą   | 1 000,00 eurų   |  |   |
|   | 1.4. Rajone vykdomo socialinio darbo viešinimas  | –   |  |   |
| 2. Plėtoti specialiąsias socialinės priežiūros paslaugas rajono gyventojams | 2.1. Socialinių paslaugų įstaigų, kurių steigėjas yra savivaldybė, finansavimas (PNSPC)  | <b>222 700,00 eurų</b><br>Iš jų:<br>102 400, 00 eurų (sav. b. lėšos)<br>120 300 eurų (valst. b. lėšos socialiniams darbuotojams, dirbantiems su socialinės rizikos šeimomis)  | Pakruojo nestacionarių socialinių paslaugų centras                             | Seniūnijų socialiniai darbuotojai suteiks socialines paslaugas visoms rajono socialinės rizikos šeimoms   |
| 3. Organizuoti socialinės globos paslaugų teikimą rajono gyventojams        | 3.1. Socialinių paslaugų įstaigų, kurių steigėjas yra savivaldybė, finansavimas (LSPC, KSIJC)  | <b>365 300,00 eurų</b><br>Iš jų:<br>- 281 300,00 eurų (sav. b. lėšos socialinėms įstaigoms)<br>- 74 000 eurų (valst. b. lėšos socialinėms paslaugoms(globai)<br>-10 000,00 eurų (valst. b. lėšos vaiko globai)          | Socialinės rūpybos skyrius, Socialinės įstaigos, NVO                           | Socialinės įstaigos, kurių steigėjas yra rajono savivaldybės taryba finansuojamos tiesiogiai. Su kitomis socialinėmis įstaigomis, kurių steigėjas nėra savivaldybės taryba, sudarytos socialinių paslaugų lėšų kompensavimo sutartys. |
|   | 3.2. Socialinių paslaugų įstaigų, kurių steigėjas nėra rajono savivaldybė, finansavimas (Pamūšio parapijiniai VGN, šeimos, Rozalimo senjorų namai) | <b>283 000,00 eurų</b><br>Iš jų:<br>- 150 000,00 eurų (sav. b. lėšos)<br>- 120 000,00 eurų (valst. b. lėšos vaiko globai ir tiksliniam globos priedui)<br>- 13 000 eurų (valst. b. lėšos socialinėms paslaugoms(globai) |  |   |

|  |  |   |  |  |
|--|--|---|--|--|
|  | 3.3. Socialinių paslaugų įstaigų, kurių steigėjas yra Socialinės apsaugos ir darbo ministerija ar kitų rajonų savivaldybės | <b>43 000,00 eurų</b><br>Iš jų:<br>- 9 000,00 eurų (sav. b. lėšos)<br>- 27 500,00 eurų (valst .b. lėšos socialinėms paslaugoms(globai)) |  |  |
|--|--|---|--|--|

### LĖŠŲ POREIKIS PAKRUOJO RAJONO SAVIVALDYBĖS SOCIALINIŲ PASLAUGŲ 2016 M. PLANUI ĮGYVENDINTI

**Lėšų poreikis Pakruojo rajono savivaldybės socialinių paslaugų 2016 m. plano įgyvendinimui: 1 374 534,00 eurų.**

Iš jų:

- savivaldybės biudžeto lėšos – **569 707,00 eurai**;
- valstybės biudžeto lėšos – **444 105,00 eurai, iš jų:**
  - vaikų dienos centrų veiklai – 35 215,00 eurai,
  - socialinėms paslaugoms (globai) – 114 500,00 eurų;
  - vaiko globai ir tiksliniam globos priedui – 130 000,00 eurų,
  - socialinės priežiūros paslaugų pareigybėms – 120 300,00 eurų.
  - programoms įgyvendinti (Neįgaliųjų socialinės integracijos, reabilitacijos, infrastruktūros, sociokultūrinės ir kitos socialinių paslaugų programos) – 44 090,00 eurų.
- **kitos lėšos** (asmenų įmokos, visuomeninių organizacijų įnašai) - **360 722,00 eurai.**

*Savivaldybės biudžeto lėšos pagal asignavimų valdytojus:*

- Biudžetinės socialinės rajono įstaigos (LSPC, KSIJC, PNSPC) – **383 700,00 eurų.**;
- Savivaldybės administracijai – **186 007,00 eurai**; iš jų:
  - programoms įgyvendinti (Neįgaliųjų socialinės integracijos, reabilitacijos, infrastruktūros, sociokultūrinės ir kitos socialinių paslaugų programos) - **15 007,00 eurai**;
  - socialinių paslaugų plano įgyvendinimui – **171 000, 00 eurų.**

*Valstybės biudžeto lėšos pagal asignavimų valdytojus:*

- Vaikų dienos centrai – **35 215,00 eurai**;
- Savivaldybės administracija– **288 590,00 eurų**;
- Pakruojo nestacionarių socialinių paslaugų centrui - **120 300,00 eurų.**

## 11. REGIONINIŲ SOCIALINIŲ PASLAUGŲ POREIKIS 2016 M.

37 lentelė

| Eil. Nr. | Socialinių paslaugų rūšys pagal žmonių socialines grupes | Įstaiga  | Vietų skaičius  |
|----------|--|--|---|
| 1        | 2  | 3  | 4   |
| 1.       | Ilgalaikė socialinė globa                                | Pensionatas asmenims, turintiems proto ir psichinę negalią | Ventos socialinės globos namai- 2<br>Aukštelkės socialinės globos namai- 2<br>Skemų socialinės globos namai- 1<br>Linkuvos socialinės globos namai- 5 |

|    |                             |   |   |
|----|-----------------------------|---|---|
|    |                             |   | Jurdaičių socialinės globos namai- 1<br>Planuojamas naujų vietų poreikis - 3<br>Iš viso : <b>14</b> |
| 2. | Trumpalaikė socialinė globa | - | -   |
| 3. | Kitos socialinės paslaugos  | - | -   |

Informacija: Pakruojo rajono savivaldybės administracijos Socialinės rūpybos skyrius

## IV. FINANSAVIMO PLANAS

### 12. SOCIALINIŲ PASLAUGŲ FINANSAVIMO ŠALTINIAI

38 lentelė

| Eil. Nr.  | Socialinių paslaugų finansavimo šaltiniai                                     | eurai               |                     |
|-----------|---|---------------------|---------------------|
|           |   | 2015 m.             | 2016 metų planas    |
| 1         | 2   | 8                   | 9                   |
| <b>1.</b> | <b>Savivaldybės biudžeto išlaidos socialinėms paslaugoms (žr. 40 lentelė)</b> | <b>673 948,14</b>   | <b>569 707,00</b>   |
| 1.1.      | Palyginti su bendru savivaldybės biudžetu proc.                               | 3,37                | 3,00                |
| <b>2.</b> | <b>LR valstybės biudžeto specialiosios tikslinės dotacijos</b>                | <b>318 970,44</b>   | <b>364 800,00</b>   |
|           | Iš jų:  |                     |                     |
| 2.1.      | Socialinės rizikos šeimų socialinei priežiūrai                                | 85 734,00           | 120 300,00          |
| 2.2.      | Asmenų, turinčių sunkią negalią, socialinei globai                            | 102 578,28          | 114 500,00          |
|           | Iš jų:  |                     |                     |
| 2.2.1     | Linkuvos socialinių paslaugų centras  | 36 147,16           | 37 000,00           |
| 2.2.2     | Klovainių sutrikusio intelekto jaunuolių centras                              | 36 147,16           | 37 000,00           |
| 2.2.3     | Rozalimo Švč. M. Marijos vardo parapijos senjorų namai                        | 3 426,80            | 13 000,00           |
| 2.2.4     | SADM pavaldumo socialinės globos įstaigos                                     | 26 177,52           | 27 500,00           |
| 2.3.      | Vaikų globos (rūpybos) išmokos (įstaigos ir šeimynos)                         | 130 658,16          | 130 000,00          |
| <b>3.</b> | <b>ES struktūrinių fondų lėšos</b>  | <b>321 963,00</b>   | -                   |
| 3.1.      | Rozalimo senelių namai  | 321 963,00          | -                   |
| <b>4.</b> | <b>Asmenų įmokos už socialines paslaugas</b>                                  | <b>285 500,00</b>   | <b>339 700,00</b>   |
|           | Iš jų:  |                     |                     |
| 4.1.      | Linkuvos socialinių paslaugų centras  | 230 500,00          | 231 500,00          |
| 4.2.      | Klovainių sutrikusio intelekto jaunuolių centras                              | 23 600,00           | 21 800,00           |
| 4.3.      | Pakruojo nestacionarių socialinių paslaugų centras                            | 14 400,00           | 14 400,00           |
| 4.4.      | Rozalimo Švč. M. Marijos vardo parapijos senjorų namai                        | 17 000,00           | 72 000,00           |
| <b>5.</b> | <b>Kitos lėšos (SADM, LR Vyriausybė, NVO ir kt.) Iš jų:</b>                   | <b>88 885,03</b>    | <b>100 327,00</b>   |
| 5.1.      | <i>SADM</i>   | <b>70 992,03</b>    | <b>79 305,00</b>    |
| 5.1.1.    | Pakruojo nestacionarių socialinių paslaugų centrui                            | 9 188,00            | -                   |
| 5.1.2.    | Lygumų vaikų dienos centrui   | 8 398,98            | 11 600,00           |
| 5.1.3.    | Pakruojo vaikų dienos centrui   | 10 107,74           | 11 600,00           |
| 5.1.4.    | Pamūšio kaimo bendruomenės vaikų dienos centras                               | -                   | 12 015,00           |
| 5.1.5.    | Programos   | 43 297,31           | 44 090,00           |
| 5.2.      | <i>NVO</i>  | <b>17 893</b>       | <b>21 022,00</b>    |
| 5.2.1.    | Rozalimo Švč. M. Marijos vardo parapijos senjorų namai                        | 7 500,00            | 7 000,00            |
| 5.2.2.    | Parapijiniai vaikų globos namai   | 8 200,00            | 6 000,00            |
| 5.2.3.    | Lygumų vaikų dienos centas  | 380,00              | 1 160,00            |
| 5.2.4.    | Pakruojo vaikų dienos centras   | 1 813,00            | 6 462,00            |
| 5.2.5.    | Pamūšio kaimo bendruomenės vaikų dienos centras                               | -                   | 400,00              |
|           | <b>Iš viso</b>  | <b>1 689 266,61</b> | <b>1 374 534,00</b> |

Informacija: Pakruojo rajono savivaldybės administracijos Socialinės rūpybos skyrius

**12.1. SOCIALINIŲ PASLAUGŲ FINANSAVIMO ŠALTINIŲ ĮVERTINIMAS**

Pakruojo rajono savivaldybės biudžeto išlaidos socialinėms paslaugoms finansuoti kasmet vidutiniškai sudaro apie 4% viso savivaldybės biudžeto. Socialinėms paslaugoms finansuoti, infrastruktūrai gerinti, socialinėms programoms vykdyti ieškoma lėšų, dalyvaujama projektinėje veikloje.

**13. SOCIALINIŲ PASLAUGŲ FINANSAVIMO IŠ SAVIVALDYBĖS BIUDŽETO BŪDAI**  
(be deleguotų funkcijų)

39 lentelė

| Eil. Nr. | Finansavimo būdai  | eurai             |                   |
|----------|--|-------------------|-------------------|
|          |  | 2015 metai        | 2016 metai        |
| 1.       | Socialinių paslaugų pirkimas   | -                 | -                 |
| 2.       | Tiesioginis socialinių paslaugų įstaigų finansavimas   | 667 271,56        | 554 700,00        |
|          | Iš jo:   |                   |                   |
| 2.1.     | savivaldybės pavaldumo socialinėms įstaigoms   | 476 500,00        | 383 700,00        |
| 2.1.1.   | Linkuvos socialinių paslaugų centrai   | 195 300,00        | 179 300,00        |
| 2.1.2.   | Klovainių sutrikusio intelekto jaunuolių centrai   | 109 700,00        | 102 000,00        |
| 2.1.3.   | Pakruojo nestacionarių socialinių paslaugų centrai   | 171 500,00        | 102 400,00        |
| 2.2.     | Socialinės rūpybos skyriui (socialinių paslaugų planui įgyvendinti)  | 190 771,56        | 171 000,00        |
| 2.2.1.   | SADM pavaldumo įstaigoms (lėšų kompensavimo sutartis)  | 8 985,50          | 9 000,00          |
| 2.2.2.   | Pamūšio parapijiniams vaikų globos namams, šeimynoms   | 163 364,74        | 150 000,00        |
| 2.2.3.   | Vaikų dienos centrams  | 17 221,31         | 12 000,00         |
|          | <b>Iš viso socialinėms paslaugoms (1+2)</b>  | <b>666 341,56</b> | <b>572 700,00</b> |
| 3.       | <b>Programoms:</b> Neįgaliųjų socialinės integracijos, reabilitacijos, infrastruktūros, sociokultūrinės ir kitos socialinių paslaugų programos | <b>6 676,58</b>   | <b>15 007,00</b>  |
| 4.       | <b>ES projekto įgyvendinimui</b>   | -                 | -                 |
|          | <b>Iš viso (1+2+3+4)</b>   | <b>673 948,14</b> | <b>569 707,00</b> |

Informacija: Pakruojo rajono savivaldybės administracijos Socialinės rūpybos skyrius

**14. LĖŠOS, REIKALINGOS ŽMOGIŠKŲJŲ IŠTEKLIŲ PLĖTRAI**

Žmogiškųjų išteklių plėtra ankstesniuose socialinių paslaugų planuose nebuvo planuojama. Atsižvelgiant į esamą ekonominę rajono situaciją didinti lėšų darbo užmokesčio fondui nėra galimybių. Siekiant teikti kokybiškas paslaugas, išlieka poreikis socialinių darbuotojų kompetencijų didinimui, žmogiškųjų išteklių plėtrai, darbui su senyvo amžiaus žmonėmis, neįgaliaisiais ir socialinės rizikos asmenimis bendruomenėse. 2016 metais planuojama dalyvauti projektinėje veikloje, kurios įgyvendinimui bus sukurtos papildomos darbo vietos, finansuojamos valstybės biudžeto ir vykdomų projektų administravimui skirtomis lėšomis.



## 15. SAVIVALDYBĖS FINANSINIŲ GALIMYBIŲ PALYGINIMAS SU NUMATYTŲ PRIEMONIŲ FINANSAVIMU

Savivaldybės biudžete lėšos socialinei veiklai finansuoti yra numatytos. Atsižvelgiant į savivaldybės biudžeto finansinius resursus, pokyčius, sutaupytas sodininėms pašalpoms skirtas biudžeto lėšas, socialinių paslaugų planui skirtą finansavimą būtų tikslinga koreguoti. Prioritetą suteikti nestacionarių socialinių paslaugų finansavimui.

### 15.1. SAVIVALDYBĖS ORGANIZUOJAMŲ SOCIALINIŲ PASLAUGŲ ĮVERTINIMAS

Rajone veikia stacionarias ir nestacionarias socialinės globos paslaugas teikiančios įstaigos – Linkuvos socialinių paslaugų centras ir šio centro padaliniai: Savarankiško gyvenimo namai senyvo amžiaus žmonėms ir Savarankiško gyvenimo namai žmonėms su negalia, Klovainių sutrikusio intelekto jaunuolių centras, Pakruojis nestacionarių socialinių paslaugų centras, Pamūšio parapijiniai vaikų globos namai, šeimos, vaikų dienos centrai ir kt. Įvertinus asmens poreikius, Socialinės rūpybos skyriaus vedėjo sprendimu, į įstaigas nukreipiami seni ir neįgalūs rajono gyventojai.

Socialinių paslaugų tinklas Pakruojis rajono savivaldybėje suformuotas vadovaujantis Lietuvos Respublikos įstatymais ir kitais teisės aktais. Pagal statistinius duomenis yra pastebimos rajono gyventojų senėjimo tendencijos, todėl kasmet sudaromos eilės vienišų ir neįgalių rajono gyventojų, kurie turi būti nukreipiami į socialinės globos namus. Įvertinant savivaldybės organizuojamas socialines įstaigas, galima teigti, kad rajone sukurta gera socialinių paslaugų infrastruktūros sistema. Socialinės paslaugos rajone teikiamos įvairioms asmenų grupėms. Socialinių paslaugų teikimo kokybei užtikrinti ir paslaugų poreikiui patenkinti būtina išlaikyti turimus socialinių darbuotojų, socialinių darbuotojų padėjėjų etatus.

Skatinti visuomenines organizacijas teikti bendrąsias socialines paslaugas. Kad būtų galima plėsti socialines paslaugas ir efektyviai naudoti lėšas, būtina ieškoti pigesnių socialinių paslaugų teikimo, pirkimo galimybių. Teikiamų socialinių paslaugų analizė ir detalus vertinimas atliktas 6.1 punkte.

## V. PLĖTROS VIZIJA IR PROGNOZĖ

### 16. SOCIALINIŲ PASLAUGŲ PLĖTROS VIZIJA

*Ateinančių 2016 metų socialinių paslaugų plėtros vizija* – rajono socialinės įstaigos teikia kokybiškas socialines paslaugas rajono gyventojams. Jos patrauklios savo inovatyvumu, socialinių paslaugų kokybe, prieinamumu ir atvirumu visuomenei. Pakruojis rajono socialinės įstaigos veikia pagal suteiktas licencijas.

Pertvarkyta vaikų globos sistema – sumažėjęs globojamų vaikų skaičius institucijose, daugiau vaikų globojama šeimose. Vaiko globa šeimoje – prioritetinė vaiko globos forma.

Sumažėjęs socialinės rizikos šeimų ir jose augančių vaikų skaičius, ženkliai mažesnis vaikų paimtų iš biologinių šeimų skaičius. Aktyviai socialinės priežiūros paslaugas teikia Pakruojis Šv. Jono Krikštytojo parapijos, Lygumų bendruomenės ir Pamūšio kaimo bendruomenės vaikų dienos centrai.

Kokybiškos sociokultūrinės socialinės paslaugos teikiamos Linkuvos socialinių paslaugų centre ir Klovainių sutrikusio intelekto jaunuolių centre. Organizuojamas turiningas gyventojų bei lankytojų užimtumas. Pakruojis nestacionarių socialinių paslaugų centro teikiamos socialinės paslaugos į namus yra prieinamos ir kokybiškos.

Bendruomenės ir kitos visuomeninės organizacijos teikia bendrąsias socialines paslaugas, bendradarbiauja su Socialinės rūpybos skyriaus specialistais, socialinių įstaigų, seniūnijų socialiniais darbuotojais, skatinama savanorystė.

## 17. PROGNOZUOJAMOS SOCIALINĖS PASLAUGOS

Socialinės paslaugos bus organizuojamos pagal poreikius visoms žmonių grupėms: seniems, vienišiams ir neįgaliems asmenims, socialinės rizikos šeimoms ir jose augantiems vaikams bei vaikams, likusiems be tėvų globos. Kasdien planuojama suteikti socialinių paslaugų daugiau kaip 300 rajono gyventojų, iš jų per 100 vaikų.

Ilgalaikių socialinių paslaugų neplanuojama didinti, vidutiniškai per mėnesį numatoma šias paslaugas teikti iki 150 gavėjų.

Socialinių įgūdžių ugdymo ir palaikymo paslaugas teikia Pakruojis parapijos vaikų dienos centras, Pamūšio kaimo bendruomenės ir Lygumų bendruomenės vaikų dienos centrai. Dienos ir trumpalaikes socialinės globos paslaugas teikia Klovainių sutrikusio intelekto jaunuolių centras. Kasdien šias socialines paslaugas gauna apie 100 rajono gyventojų. Planuojama plėsti darbą su socialinės rizikos šeimomis, atsižvelgiant į gautą finansavimą ketinama darbui su šiomis šeimomis pasitelkti daugiau socialinių darbuotojų. Didesnį dėmesį skirti darbui su globėjų parengimu, konsultavimu, vaikų globa šeimoje.

Klovainių, Griepėdžių ir Rozalimo bendruomenių centruose teikiamos bendrosios socialinės paslaugos seniūnijų gyventojams pagal poreikį.

Prognozuojama, kad, kaip ir kasmet, daugiausia bus suteikta bendrųjų socialinių paslaugų rajono gyventojams. Daugiau dėmesio reikėtų skirti smurtą šeimoje patiriančioms šeimoms.

Planuojamos stiprinti pagalbos į namus paslaugos, ketinama dalyvauti projektinėje veikloje dėl kompleksiskai teikiamų paslaugų visai šeimai, dėl integralios pagalbos paslaugų teikimo, dėl vyresnio amžiaus asmenų motyvavimo ir savanoriškos veiklos skatinimo, Latlit projektuose ir kita.

## 18. SAVIVALDYBĖS BIUDŽETO AUGIMO PERSPEKTYVA IR NUMATOMAS POKYTIS

Savivaldybės biudžeto augimo perspektyva nenumatoma, pokytis neprognozuojamas.

Pakruojis rajone savivaldybės biudžeto lėšų dalis, skiriama socialinėms paslaugoms finansuoti ir pirkti didėja. Socialinėms paslaugoms finansuoti kasmet skiriamos lėšos sudaro apie 4 % savivaldybės biudžeto lėšų.

## 19. IŠTEKLIŲ PROGNOZĖ ATEINANTIEMS 3 METAMS

Ištekliai prognozuojami ateinantiems 3 metams numatyti sudėtinga.

Numatoma, kad pagrindiniai socialinių paslaugų finansavimo šaltiniai bus savivaldybės biudžetas ir valstybės specialiosios tikslinės dotacijos lėšos.

Įvertinę pastarųjų metų ekonomikos nuosmukį, rajoninių socialinių paslaugų plėsti nenumatoma. Šiuo periodu svarbu bent minimaliai užtikrinti jau paskirtas socialines paslaugas rajono žmonėms.

## 20. SIŪLOMOS PLĖSTI REGIONINĖS SOCIALINĖS PASLAUGOS, JŲ RŪŠYS IR PROGNOZUOJAMOS MASTAS

Socialinių paslaugų rūšys pagal žmonių socialines grupes

Suaugusių neįgalių asmenų ir senyvo amžiaus asmenų ilgalaikė socialinė globa socialinės globos namuose asmenims su proto arba psichikos negalia  
Likusiems be tėvų globos vaikams su negalia, kuriems nustatyti mišrūs raidos ar intelekto sutrikimai

Mastas (vietų sk.)

Pagal poreikį

Pagal poreikį

## VI. PLANO ĮGYVENDINIMO PRIEŽIŪRA

### 21. PLANO ĮGYVENDINIMO PRIEŽIŪROS VYKDYTOJAI IR ETAPAI

Pakruojo rajono savivaldybės 2015 m. socialinių paslaugų plano įgyvendinimo priežiūros subjektai:

- ▶ Pakruojo rajono savivaldybės administracijos direktorius;
- ▶ Pakruojo rajono savivaldybės administracijos Socialinės rūpybos skyrius.

### 22. SOCIALINIŲ PASLAUGŲ PLANO PRIEŽIŪROS ETAPAI IR ĮVERTINIMO REZULTATAI

#### Socialinių paslaugų plano įgyvendinimo priežiūros etapai

40 lentelė

| Socialinių paslaugų plano įgyvendinimo priežiūros etapai | Socialinių paslaugų plano įgyvendinimo priežiūros įvertinimo rezultatai                            | Vertinimo terminai       | Socialinių paslaugų plano įgyvendinimo priežiūros vykdytojai            |
|--|--|--------------------------|---|
| Gerosios patirties sklaida                               | ▶ Pasitarimai socialiniams darbuotojams ir specialistams   | 2016 metai               | Pakruojo rajono savivaldybės administracijos Socialinės rūpybos skyrius |
| Socialinių paslaugų analizė                              | ▶ Socialinių įstaigų vadovų pasitarimai  | 2016 metų I–IV ketvirtis | Pakruojo rajono savivaldybės administracijos Socialinės rūpybos skyrius |
| Socialinių paslaugų plano vertinimas                     | ▶ Socialinių paslaugų plano ataskaita (parengta ir patalpinta 2016 metų socialinių paslaugų plane) | 2017 metų I ketvirtis    | Pakruojo rajono savivaldybės administracijos Socialinės rūpybos skyrius |

Per metus pasiektų rezultatų, tikslų ir uždavinių analizė, numatytų vykdyti priemonių efektyvumas bus vertinamas iki 2017 m. kovo 1 d. pagal 2016 m. socialinių paslaugų plano įgyvendintas priemones. Ataskaita bus pateikta Pakruojo rajono savivaldybės 2017 metų socialinių paslaugų plane.

### 23. PASIEKTŲ REZULTATŲ, TIKSLŲ IR UŽDAVINIŲ ANALIZĖ, NUMATTŲ VYKDYTI PRIEMONIŲ EFEKTYVUMAS

Pasiekti rezultatai, įgyvendinti tikslai ir uždaviniai bus analizuojami ir tikslinami pasitarimuose, bendrų susirinkimų metu, bendradarbiaujant su socialinių paslaugų įstaigų vadovais bei darbuotojais, seniūnijų socialiniais darbuotojais, nevyriausybinų organizacijų atstovais.

Vertinant planą, bus analizuojama, ar pasiekti rezultatai, tikslai ir uždaviniai, ar įgyvendinama visos priemonės laukiamais rezultatais pasiekti, ar skirtos numatytos lėšos. Bus analizuojama ar tenkinamas gyventojų poreikis socialinėms paslaugoms, jei ne – ieškoma alternatyvių paslaugų siekiant sumažinti poreikį kuriai nors paslaugų rūšiai. Taip pat bus kontroliuojama, ar visos plane numatytos priemonės įgyvendinamos, jei ne – analizuojamos priežastys.

Atliekant plano priežiūrą ar vertinant numatytų priemonių efektyvumą, bus vertinamas plano ir jo priemonių tikslingumas atsižvelgiant į kintančias aplinkybes ir veiksnius.

Vertinant vykdomų numatytų priemonių efektyvumą, bus vadovaujamosi Socialinės apsaugos ir darbo ministro patvirtintais socialinių paslaugų efektyvumo vertinimo kriterijais.