



PAKRUOJO RAJONO SAVIVALDYBĖS TARYBA

SPRENDIMAS

**DĖL KLOVAINIŲ SUTRIKUSIO INTELEKTO JAUNUOLIŲ CENTRO DIREKTORIAUS
2014 METŲ ATASKAITOS PATVIRTINIMO**

2015 m. gegužės 28 d. Nr. T-193
Pakruojis

Vadovaudamasi Lietuvos Respublikos vietos savivaldos įstatymo 16 straipsnio 2 dalies 19 punktu, Pakruojo rajono savivaldybės tarybos 2015 m. kovo 26 d. sprendimu Nr. T-101 „Dėl Pakruojo rajono savivaldybės tarybos veiklos reglamento patvirtinimo“ patvirtinto Pakruojo rajono savivaldybės tarybos veiklos reglamento 218 punktu, Pakruojo rajono savivaldybės taryba **n u s p r e n d ž i a**

patvirtinti Klovainių sutrikusio intelekto jaunuolių centro direktoriaus 2014 metų veiklos ataskaitą (pridedama).

Šis sprendimas gali būti skundžiamas Lietuvos Respublikos administracinių bylų teisenos įstatymo nustatyta tvarka.

Meras

Saulius Gegieckas

KLOVAINIŲ SUTRIKUSIO INTELEKTO JAUNUOLIŲ CENTRO DIREKTORIAUS 2014 M. VEIKLOS ATASKAITA

1. Struktūra, darbuotojų pareigybės, informacija apie teikiamas paslaugas.

1.1. Įstaigos pristatymas, teikiamos paslaugos.

Klovainių sutrikusio intelekto jaunuolių centras, į. k. 168095244.

Teisinė forma – biudžetinė įstaiga.

Savininkas – Pakruojo rajono savivaldybė.

Savininko teises ir pareigas įgyvendinanti institucija – Pakruojo rajono savivaldybės taryba.

Pakruojo rajono Klovainių sutrikusio intelekto jaunuolių centras (toliau – Centras) yra Pakruojo rajono savivaldybei pavaldi socialinės globos nestacionari įstaiga.

Centro steigėjas yra Pakruojo rajono savivaldybės taryba (toliau – steigėjas).

Centras įsteigtas 2000 m. spalio 2 d.

Pagrindinis veiklos pobūdis – socialinė veikla.

Centras – juridinis asmuo, turintis savo sąskaitą banke, antspaūdą, veiklos nuostatus.

Centro adresas: Žalioji g. 17, Klovainiai, Pakruojo r. sav.

Tikslai:

- teikti dienos ir trumpalaikes socialinės globos paslaugas, vadovaujantis Lietuvos Respublikos socialinės apsaugos ir darbo ministro patvirtintu Socialinių paslaugų katalogu;

- užtikrinti, kad kiekvienas Centro lankytojas gautų visumą paslaugų ir specialistų pagalbą dienos ir paros metu;

- sudaryti sąlygas neįgaliam asmeniui ugdyti ir stiprinti gebėjimus ir galimybes savarankiškai spręsti savo socialines problemas, palaikyti socialinius ryšius su visuomene, taip pat padėti įveikti socialinę atskirtį;

- kryptingai planuoti Centro veiklą.

Uždaviniai:

- teikti kokybiškas, lankytojų poreikius atitinkančias dienos ir trumpalaikes socialinės globos paslaugas;

- organizuoti lankytojų užimtumą atsižvelgiant į jų sveikatos būklę, intelekto, motorikos galimybes ir poreikius;

- sudaryti tinkamas sąlygas lankytojų poreikiams tenkinti;

- sukurti ir užtikrinti saugią, jaukią ir patogią aplinką kiekvienam Centro lankytojui;

- nuolat vertinti ir tobulinti Centro veiklos sritis ir tikslinti jas atsižvelgiant į lankytojų poreikį, pasiekimus ir pasikeitimus;

- siekti racionalaus finansinių, materialinių ir darbo išteklių paskirstymo, perskirstymo ir naudojimo;

- padėti lankytojams adaptuotis ir integruotis į visuomenę.

Centro funkcijos:

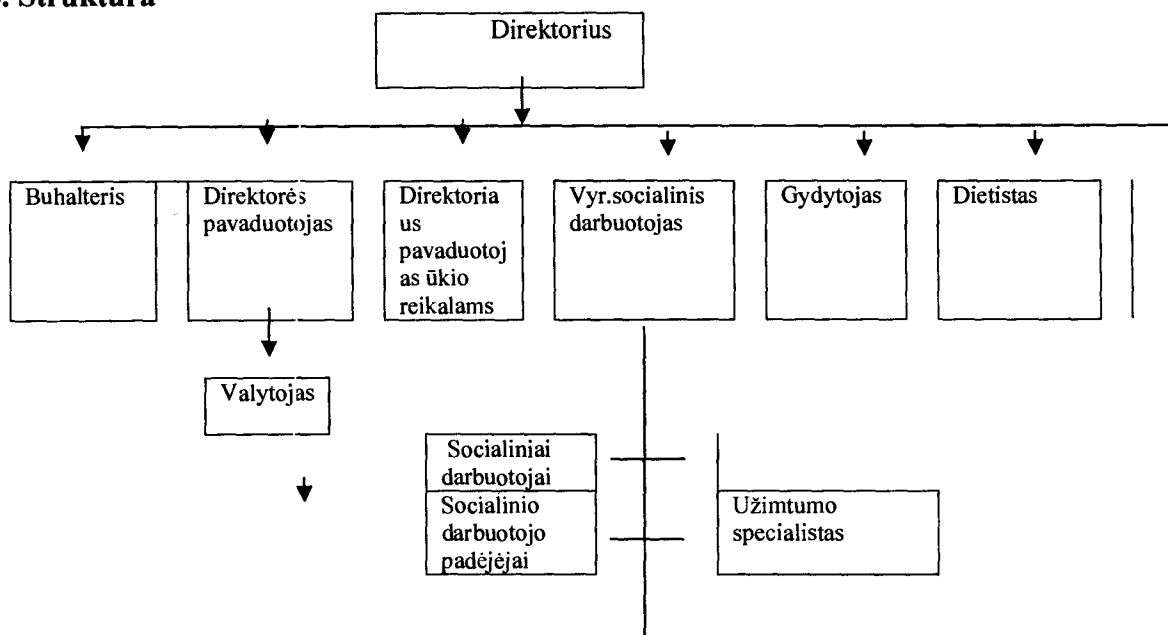
- teikti asmenims pagal jų savarankiškumo lygį šias dienos ir trumpalaikės socialinės globos paslaugas: informavimo, konsultavimo, tarpininkavimo ir atstovavimo, bendravimo, laisvalaikio organizavimo, maitinimo organizavimo, asmens higienos paslaugų organizavimo, pagalbos rengiantis, maitinantis, prausiantis ir kt. pobūdžio pagalbos, kasdienio gyvenimo įgūdžių ugdymo ir palaikymo, darbinių įgūdžių ugdymo, sveikatos priežiūros ir kitas paslaugas;

- teikti šias bendrąsias socialines paslaugas: transporto organizavimo, sociokultūrinės ir kitas;

- rūpintis aplinkos pritaikymu neįgaliesiems;

- organizuoti kiekvieno lankytojo veiklą pagal individualią programą, kurią parengia specialistų komanda, atsižvelgdama į lankytojo poreikius, gebėjimus, tėvų / globėjų pastabas ir

1.2. Struktūra



1.3. Darbuotojų pareigybės:

1. Direktorius	1
2. Direktoriaus pavaduotojas	1
3. Buhalteris	1
4. Vyr. socialinis darbuotojas	1
5. Socialinis darbuotojas	5
6. Užimtumo specialistas	1
7. Soc. darbuotojo padėjėjas	6,5
8. Gydytojas	0,25
9. Dietistas	0,75
10. Valytoja	1
11. Pavaduotojas ūkio reikalams	1
Iš viso 19,5 etatų	

1.4. Lankytojų skaičius

	Grupės pavadinimas	Lankytojų skaičius
1.	Dienos socialinė globa	4
2.	Dienos socialinė globa su sunkia negalia	5
3.	Trumpalaikė socialinė globa	6
4.	Trumpalaikė socialinė globa su sunkia negalia	8

Iš viso 24 lankytojai.

2. Finansinės-ūkinės veiklos analizė

Centro išlaidos 2014 metais

	Išlaidos iš viso, Lt	Apmokėta iš savivaldybės skirtų lėšų, Lt	Apmokėta iš pajamų už suteiktas paslaugas, Lt	Apmokėta iš specialiųjų tikslinių dotacijų, skirtų lankytojams su sunkia negalia, Lt
Darbo užmokestis	303922	248784		55138
Socialinio draudimo įmokos	93847	76883		16964
Mityba	28865		13600	15265
Ryšių paslaugos	3935		3935	
Transporto išlaikymas	19757		11874	7883
Patalynės skalbimas, išigijimas	2390		1013	1377
Spaudiniai	887		887	
Kitos prekės	26335		19209	7126
Ilgalaikio materialiojo turto einamasis remontas	27578	27578		
Kvalifikacijos kėlimas	1690		840	850
Šildymas	13178		6436	6742
Elektros energijos išlaidos	6593		2998	3595
Vandentiekis ir kanalizacija	3477		1511	1966
Kitos paslaugos	14458		9793	4665
Ilgalaikis materialusis turtas				
Iš viso	546912	353245	72096	121571

3. Premijos ir priedai darbuotojams, nuobaudos

2015 m. centro darbuotojams už papildomą ir naktinį darbą išmokėta 5300,00 Lt priedų. Nuobaudų nebuvo skirta.

4. Vykdytos programos ir projektai

2014 metais centras gavo licenciją.

Vadovaujantis Pakruojo rajono savivaldybės tarybos 2014 m. balandžio 24 d. sprendimu Nr. T-160 patvirtintu Pakruojo rajono savivaldybės 2014 m. socialinių paslaugų planu ir įstaigos veiklos planu centro lankytojams buvo pravesta 17 švenčių, popiečių ir renginių, suorganizuota 11 išvykų, dalyvauta 3 parodose. Kartu su Klovainių bendruomene organizuotas tradicinis 10-asis Kaziuko turgelis, dalyvauta respublikiniame piešinių konkurse, Centre vyko atvirų durų savaitė, kurios metu lankėsi socialinių įstaigų darbuotojai, Pakruojo rajono seniūnijų seniūnai, rajono merė, rūpybos skyriaus vedėja taip pat labdarė iš Olandijos Kristina de Knant.

2014 m. Centro socialiniai darbuotojai dalyvavo 12 seminarų. 1 darbuotojas apsigynė vyr. socialinio darbuotojo kvalifikacinę kategoriją, 2 darbuotojai – socialinio darbuotojo.

5. Informacinių technologijų diegimas.

Įstaigoje yra 4 kompiuterizuotos darbo vietos, internetas. 2014 m. vienam kompiuteriui pakeistas standusis diskas.

6. Gauti skundai (prašymai), padėkos.

Socialinių darbuotojų dienos proga rajono mero padėka įteikta užimtumo specialistei Ramutei Prikockienei. Centras gavo padėką iš Pakruojo nestacionarių socialinių paslaugų centro. Prašymų ir skundų negauta.

7. Tikrinskių institucijų pateiktų išvadų bei pasiūlymų apibendrinimas

2014 m. vasario 19 dieną centrą tikrino valstybinės maisto ir veterinarijos tarnybos Pakruojo maisto ir veterinarijos tarnyba, nurodytų trūkumų nėra.

8. Įstaigos pagrindinės problemos.

Centras neturi savo transporto priemonės. Pagal bendradarbiavimo sutartį naudojami bendrijos „Viltis“ transportu, kuris yra labai nusidėvėjęs todėl turime dideles remonto išlaidas, o jam sugedus perkame transporto paslaugas iš kitų įstaigų. Būtų tikslinga įsigyti naują transporto priemonę, skirtą neįgaliesiems vežioti.

Minimalus įstaigos finansavimas neleidžia socialiniams darbuotojams mokėti atlyginimų pagal jų turimą kvalifikacinę kategoriją, taikant bent vidutinio dydžio koeficientą.

Reikalingos lėšos einamajam remontui ir pastato viduje, ir išorėje.

9. Ateities planai ir kaip tai atsilies įstaigos veiklai.

Padaryti remontą įstaigos viduje ir išorėje. Matome, kad tiek Centro lankytojų tėvams (globėjams), tiek kitiems rajono neįgaliesiems yra poreikis trumpalaikių socialinių paslaugų ir per išveiktas dienas, todėl būtų tikslinga Centre teikti Atokvėpio tarnybos paslaugas.
