



PAKRUOJO RAJONO SAVIVALDYBĖS TARYBA

**SPRENDIMAS
DĖL LINKUVOS SOCIALINIŲ PASLAUGŲ CENTRO DIREKTORIAUS
2014 METŲ VEIKLOS ATASKAITOS PATVIRTINIMO**

2015 m. balandžio 30 d. Nr. T-122
Pakruojis

Vadovaudamasi Lietuvos Respublikos vietos savivaldos įstatymo 16 straipsnio 2 dalies 19 punktu, Pakruojo rajono savivaldybės tarybos 2015 m. kovo 26 d. sprendimu Nr. T-101 „Dėl Pakruojo rajono savivaldybės tarybos veiklos reglamento tvirtinimo“ patvirtinto Pakruojo rajono savivaldybės tarybos veiklos reglamento 218 punktu, Pakruojo rajono savivaldybės taryba **n u s p r e n d ž i a**

patvirtinti Linkuvos socialinių paslaugų centro direktoriaus 2014 metų veiklos ataskaitą (pridedama).

Šis sprendimas gali būti skundžiamas Lietuvos Respublikos administracinių bylų teisenos įstatymo nustatyta tvarka.

Meras

Saulius Gegieckas

LINKUVOS SOCIALINIŲ PASLAUGŲ CENTRO DIREKTORIAUS 2014 METŲ VEIKLOS ATASKAITA

1. Įstaigos pristatymas, struktūra, darbuotojų pareigybės, informacija apie teikiamas paslaugas.

Linkuvos socialinių paslaugų centras (toliau – Centras) – stacionari biudžetinė socialinės globos įstaiga, įsikūrusi adresu: Taikos g. 26, Linkuva, LT-83435, Pakruojo r. sav.; tel. (8 421) 60 320, el. p. l.centras@gmail.com. Centre įsteigti trys struktūriniai padaliniai – Savarankiško gyvenimo namai, Savarankiško gyvenimo namai senyvo amžiaus asmenims ir Samariečių vaikų globos namai „Naminukas“. Paslaugų gavėjai – seni, suaugę neįgalūs asmenys, vaikai su negalia, likę be tėvų globos vaikai, socialinės rizikos vaikai. Paslaugų gavėjų skaičius – 87 gyventojai.

Įstaigos vizija – šiuolaikiška, atvira visuomenei socialinė įstaiga, teikianti įvairiarūšes prieinamas stacionarias ir nestacionarias paslaugas įvairių socialinių grupių asmenims: seniems ir neįgaliems rajono gyventojams bei likusiems be tėvų globos ir socialinės rizikos vaikams.

Įstaigos misija – teikti pagalbą – kokybiškas socialines paslaugas seniems ir neįgaliems rajono gyventojams bei likusiems be tėvų globos ir socialinės rizikos vaikams atsižvelgiant į jų poreikius ir socialines normas, vertinant socialinio darbuotojo vertybes ir patirtį.

Tikslas – gerinant teikiamų paslaugų kokybę ir atsižvelgiant į kintančius visuomenės poreikius kuo efektyviau organizuoti įstaigos veiklą.

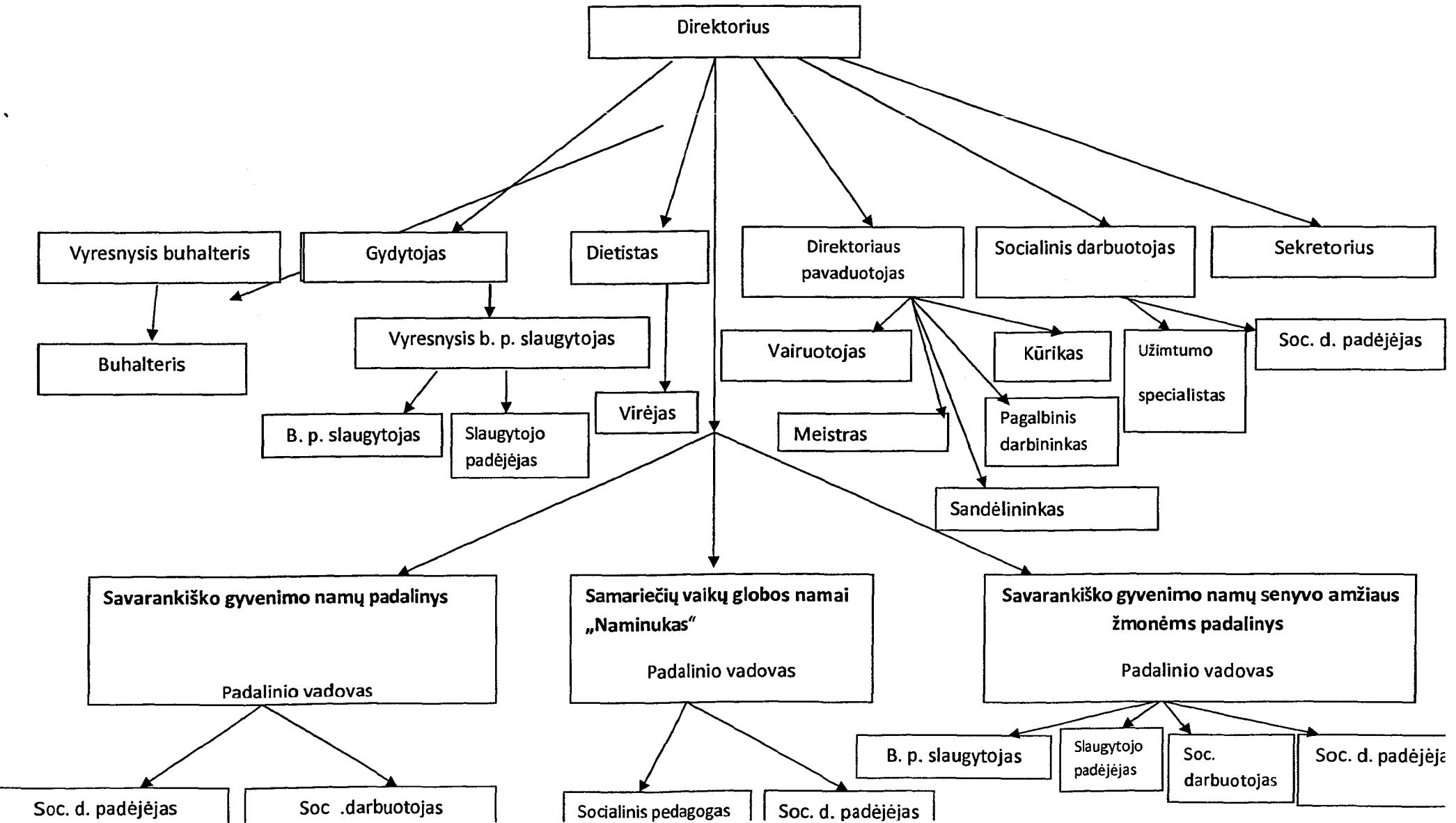
Uždaviniai – sukurti socialiai pažeidžiamiems rajono gyventojams socialiai, psichologiškai, ekonomiškai priimtinas gyvenimo sąlygas teikiant socialines paslaugas bei organizuojant darbą pagal pomėgius ar rekreacinio užimtumo veiklą užtikrinant sveikatos priežiūrą, teikiant socialinės globos ir socialinės priežiūros paslaugas.

Teikiamos paslaugos:

1. Institucinė socialinė globa (ilgalaikė, trumpalaikė) senyvo amžiaus asmenims;
2. Institucinė socialinė globa (ilgalaikė, trumpalaikė) suaugusiems asmenims su negalia;
3. Institucinė socialinė globa (ilgalaikė, trumpalaikė) vaikams su negalia;
4. Institucinė socialinė globa (ilgalaikė, trumpalaikė) likusiems be tėvų globos vaikams, socialinės rizikos vaikams;
5. Institucinė socialinė priežiūra (ilgalaikė, trumpalaikė) suaugusiems asmenims su negalia;
6. Bendrosios socialinės paslaugos (skalbimo, maudymosi, maitinimo), teikiamos Linkuvos miesto seniems ir neįgaliems gyventojams.

LINKUVOS SOCIALINIŲ PASLAUGŲ CENTRO VALDYMO SCHEMA

LINKUVOS SOCIALINIŲ PASLAUGŲ CENTRO VALDYMO SCHEMA



Darbuotojų skaičius atitinka LR Socialinės apsaugos ir darbo ministro 2006 m. lapkričio 30 d. įsakymu Nr. A1-317 „Dėl socialinę globą teikiančių darbuotojų darbo laiko sąnaudų normatyvų patvirtinimo“ patvirtintus minimalius reikalavimus.

Eil. Nr.	Pareigybės pavadinimas	Etatų skaičius	Faktiškai panaudota
	Administracija		
1.	Direktorius	1	1
2.	Vyriausias buhalteris	1	1
3.	Buhalteris	1	1
4.	Sekretorius	0,7	0,7
	Ūkio dalies darbuotojai		
5.	Direktoriaus pavaduotojas ūkio ir	1,0	1,0
6.	bendriems klausimams		
7.	Elektrikas	0,5	0,5
8.	Sandėlininkas	1,0	1,0
9.	Meistras	1,0	1,0
9.	Vairuotojas	0,5	0,5
10.	Virėjas	4,0	4,0
11.	Kūrikas	4,0	4,0
	Pagalbinis darbininkas	1,0	1,0
	Medicinos darbuotojai		
12.	Gydytojas	0,5	0,5
13.	Vyresnysis bendrosios praktikos	0,25	0,25
	slaugytojas		
14.	Dietistas	1,0	1,0
15.	Bendrosios praktikos slaugytojas	2,0	2,0
16.	Slaugytojo padėjėjas	6,0	6,0
	Socialiniai darbuotojai		
16.	Padalinio vadovas	3,0	3,0
17.	Socialinis darbuotojas	3,0	3,0
18.	Užimtumo specialistas	1,55	1,55
19.	Socialinio darbuotojo padėjėjas	12,65	12,65
20.	Socialinis pedagogas	1,35	1,35
	Iš viso:	48,0	48,0

2. Finansinės – ūkinės veiklos analizė

1.1 Pagrindiniai 2013– 2014 metų veiklos rodikliai:

Eil. Nr.	Rodiklių pavadinimas	2013 m.	2014 m.	2014 m., palyginus su 2013 m. (proc.)
	1. Gyventojai	80	87	109
1.1.	Globos vietų centre skaičius	50	60	120
1.2.	Socialinės priežiūros vietų skaičius	30	30	100
1.3.	Vidutinis gyventojų skaičius	80	87	109
1.4.	Lovadienių skaičius	18445	18753	102
1.5.	Vienam tiesioginiam darbuotojui tenka prižiūrėti gyventojų	3,20	2,40	0,75
	2. Finansinė – ūkinė veikla			
2.1.	Pajamos Lt	1176,3	1388,4	118
	Iš jų:			
	Iš savivaldybės biudžeto	404,3	568,9	141
	Gyventojų mokesčiai už gyvenimą globos įstaigoje	629,5	657,4	104
	Iš socialinės paramos (socialinė globa asmenų su sunkia negalia, vaikų globos pinigai)	140,0	161,9	116
	Parama (labdara)	2,5	0,2	0,08
2.2.	Išlaidos iš viso Lt	1176,3	1388,1	118
	Iš jų:			
	Darbo užmokesčiui	551,9	765,0	139
	Socialinio draudimo įmokoms	172,8	235,2	136

	Prekių ir paslaugų naudojimui	449,1	388,0	86,4
	Mitybai	213,4	144,9	68
	Medikamentams	3,8	0,6	16
	Šildymui	81,9	70,2	86
	Elektros energijai	38,0	34,8	92
	Ryšių paslaugoms	8,0	10,2	128
	Transporto išlaikymui	16,2	21,2	130
	Aprangai ir patalynei	-	3,1	100
	Spaudiniams	0,7	0,3	43
	Kitoms prekėms	25,6	46,8	183
	Vandeniui ir kanalizacijai	27,0	27,9	103
	Ilgalaikio materialiojo turto einamajam remontui	1,1	-	-
	Kvalifikacijos kėlimui	3,8	2,7	71
	Kitoms paslaugoms	29,6	25,4	86
	Ilgalaikiam materialiajam turtui išigyti	-	6,9	100
	Parama	2,6	-	-
3.0	Veiklos vertinimo rodikliai (socialinės globos paslaugų)			
3.1.	Lovadienio vertė Lt	58,08	73,66	127
3.2.	Vieno mėnesio gyventojų išlaidos Lt	1552,0	1693,8	109
3.3	Vieno mėnesio gyventojų su sunkia negalia išlaidos Lt	1785,2	1918,6	107

Kreditorinio išiskolinimo išsifravimas 2014-12-31

Ryšiai – 38,99 Lt, transporto išlaidos – 16,53Lt, komunalinės paslaugos – 0,01 Lt, kitos paslaugos – 676,73 Lt. Iš viso kreditorinis išiskolinimas – 732,26 Lt.

3. Sąnaudos valdymo išlaidoms, priedai ir premijos darbuotojams, nuobaudos.

Linkuvos socialinių paslaugų centro valdymo išlaidos per 2014 m. sudarė 136392,00 Lt. Centro direktoriaus 2014 m. kovo 7 d. įsakymu Nr. V-76 „Dėl skyrimo atsakingu už viešųjų pirkimų organizavimą ir vykdymą“ buvo skirta 8 procentų tarnybinio atlyginimo priemoka padalinio vadovei Renatai Žiedienei už viešųjų pirkimų organizavimą ir vykdymą įstaigoje. Premijos Centro darbuotojams nebuvo skirtos. Nuobaudų Centro darbuotojams 2014 m. nebuvo skirta.

4. Vykdytos programos, projektai.

Linkuvos socialinių paslaugų centras 2014 m. programų, projektų nevykdė.

5. Informacinių technologijų diegimas. Linkuvos socialinių paslaugų centre kompiuterizuotos 9 darbo vietos. Nešiojamas kompiuteris, kopijavimo bei spausdinimo įranga pirkti 2006 m. iš projekto lėšų, 3 kompiuteriai pirkti 2008-2009 m., 1 stacionarus kompiuteris (naudotas) 2009 m. gautas iš Socialinės rūpybos skyriaus. 2014 m. nupirkti 2 kompiuteriai buhalterijos darbuotojams. Dalis kompiuterių pasenę, reikalinga kasmet atnaujinti.

6. Gauti skundai (prašymai), padėkos.

2014 m. skundų negauta. Dvi centro darbuotojos gavo Mero padėkas socialinio darbuotojo dienos proga.

7. Tikrinusių institucijų pateiktų išvadų bei pasiūlymų apibendrinimas.

2014 metais Linkuvos socialinių paslaugų centrą tikrino: Šiaulių visuomenės sveikatos centro Pakruojo skyrius, Valstybinės maisto ir veterinarijos tarnybos Pakruojo valstybinė maisto ir veterinarijos tarnyba, Valstybinė energetikos inspekcija prie Energetikos ministerijos. Tikrinusios institucijos žymių pažeidimų, susijusių su centro direktoriaus veiklos pažeidimais, nenustatė. Valstybinės maisto ir veterinarijos tarnybos Pakruojo valstybinė maisto ir veterinarijos tarnyba nurodė atlikti centrinio pastato maisto gamybos patalpų kosmetinį remontą, dietistei R. Kaupienei pakartotinai išklaudyti higienos įgūdžių mokymą.

Pakruojo rajono savivaldybės kontrolės ir audito tarnyba patikrino Linkuvos socialinių paslaugų centro 2013 m. finansinių ir biudžeto ataskaitų rinkinio vykdymo duomenis ir nustatė neatitikimus dėl priedų ir priemokų mokėjimo Centro darbuotojams bei žemės įvertinimo tikrąja verte. Nustatyti neatitikimai pašalinti.

8. Įstaigos pagrindinės problemos.

Labai reikalinga pagalbinio pastato – katilinės rekonstrukcija pertvarkant katilinės patalpas ir įrengiant biokuru kūrenamus katilus. Likusiose laisvose patalpose tikslinga įrengti laisvalaikio salę Centro gyventojų sociokultūrinių renginių organizavimui bei dienos užimtumo patalpas Linkuvos miesto

neįgaliems gyventojams. Pasenę, neekonomiški įstaigos tarnybiniai automobiliai: CITROEN BERLINGO – valstybinis Nr. EES-425, pagamintas 2000 m. ir FORD GALAXY – valstybinis Nr. BFM-693, pagamintas 1997 m.

9. Ateities planai ir kaip tai atsilieps įstaigos veiklai.

Linkuvos socialinių paslaugų centro administracija glaudžiai bendraudama su rajono savivaldybės administracija, Socialinės rūpybos skyriaus darbuotojais siekia, kad socialinių paslaugų centro patalpos atitiktų socialinėms įstaigoms keliamus reikalavimus. Visi centro pastatai, kur vykdomos apgyvendinimo paslaugos, renovuoti, patalpose atlikta rekonstrukcija.

Atlikus pagalbinio pastato-katilinės rekonstrukciją, įrengus laisvalaikio salę Centro gyventojų sociokultūrinių renginių organizavimui bei dienos užimtumo patalpas Linkuvos miesto neįgaliems gyventojams žymiai pagerėtų darbo ir teikiamų paslaugų kokybė. Įstaigai labai reikalinga įsigyti specialų transportą paslaugų teikimui seniems ir neįgaliems gyventojams.