



## PAKRUOJO RAJONO VIVALDYBĖS TARYBA

### SPRENDIMAS DĖL PAKRUOJO NESTACIONARIŲ SOCIALINIŲ PASLAUGŲ CENTRO DIREKTORIAUS 2014 METŲ VEIKLOS ATASKAITOS PATVIRTINIMO

2015 m. kovo 26 d. Nr. T-92  
Pakruojis

Vadovaudamasi Lietuvos Respublikos vietos savivaldos įstatymo 16 straipsnio 2 dalies 19 punktu, Pakruojis rajono savivaldybės tarybos 2014 m. kovo 20 d. sprendimu Nr. T-102 „Dėl Pakruojis rajono savivaldybės tarybos veiklos reglamento patvirtinimo“ patvirtinto Pakruojis rajono savivaldybės tarybos veiklos reglamento 218 punktu, Pakruojis rajono savivaldybės taryba **n u s p r e n d ž i a**

patvirtinti Pakruojis nestacionarių socialinių paslaugų centro direktoriaus 2014 metų veiklos ataskaitą (pridedama).

Šis sprendimas gali būti skundžiamas Lietuvos Respublikos administracinių bylų teisenos įstatymo nustatyta tvarka.

Merė

Asta Jasiūnienė

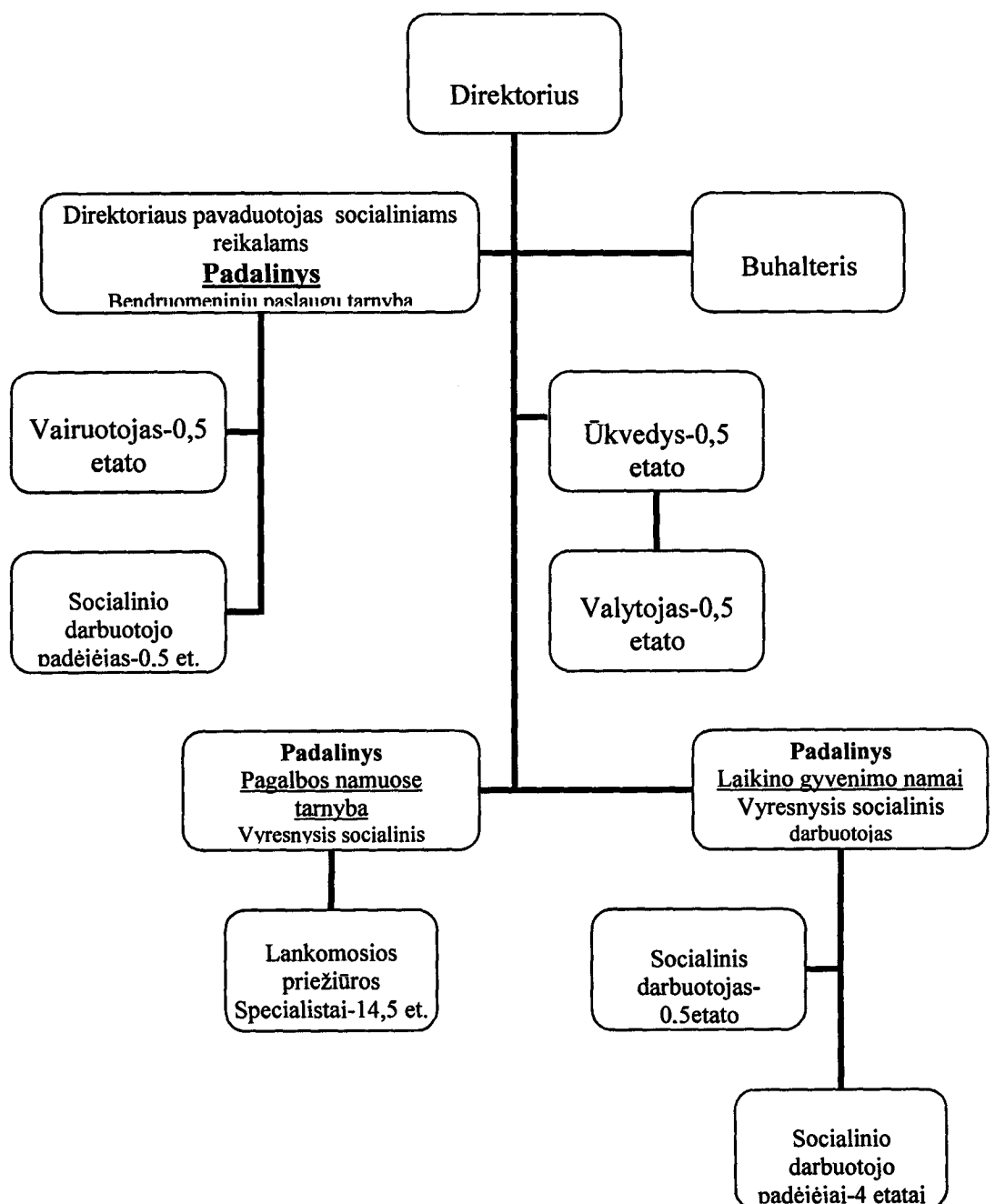
PATVIRTINTA

Pakruojo rajono savivaldybės tarybos  
2015 m. kovo 26 d. sprendimu Nr. T-92

## PAKRUOJO NESTACIONARIŲ SOCIALINIŲ PASLAUGŲ CENTRO DIREKTORIAUS 2014 M. VEIKLOS ATASKAITA

**Duomenys:** Pakruojo nestacionarių socialinių paslaugų centras (toliau – Centras) - savivaldybės biudžetinė įstaiga. Įsteigtas 2004 m. lapkričio 9 d. Centro nuostatai patvirtinti Pakruojo rajono savivaldybės tarybos 2014 m. rugsėjo 9 d. sprendimu Nr. T-279. Adresas L. Giros g. 3D, LT-83150, Pakruojis, tel./faks. (8 421) 51110, el. p. [ncentras@gmail.com](mailto:ncentras@gmail.com).

Pakruojo nestacionarių socialinių paslaugų centro organizacinė struktūros schema, patvirtinta 2014-08-25 direktorės įsakymu Nr.V-156, rajono savivaldybės tarybai 2014-08-24 panaikinus padalinį samariečių vaikų globos namus "Naminukas".



<b>Darbuotojų skaičius /etatų skaičius</b>				
Administracija	Socialiniai darbuotojai	Soc. d. padėjėjai, lank. priežiūros specialistai	Kiti (buhalterė, valytoja, vairuotojas-ūkvedys)	Iš viso
2/2	3/2,5	21/19	3/2,5	29/26

Didžiausias leistinas pareigybių skaičius 26, nustatytas 2014-10-23 Pakruojo rajono savivaldybės tarybos sprendimu Nr.T-329 „Dėl Pakruojo nestacionarių socialinių paslaugų centro didžiausio leistino pareigybių skaičiaus nustatymo”.

<b>Finansinė ūkinė veikla 2014 m., tūkst. Lt.</b>	
Iš valstybės biudžeto:	
Projektas „Šeimos užuovėja”	4,058
Projektas „Priglausk mane”	27,03
Deleguotos lėšos	-
Vaiko globos pinigai	22,02
Iš savivaldybės biudžeto	614,77
Spec. lėšos	40,40
Fizinių asmenų savanoriškos įmokos (paramai skirti 2 % gyventojų pajamų mokesčio)	0,3
Iš kitų šaltinių:	
Savivaldybės administracijos (dotacija liftų priežiūrai)	1,2
Kitos išmokos vaikams (alimentai)	0,91
Subsidijos iš darbo biržos	4,51

2014 m. metų pradžioje patvirtinta lėšų iš savivaldybės biudžeto 522,9 tūkst. Lt, papildomai metų eigoje gauta - 91,9 tūkst. Lt. Buvo planuota surinkti 32,0 tūkst. Lt spec. lėšų, surinkta 40,4 tūkst. Lt.

Biudžeto išlaidų sąmatos vykdymas pagal ekonominės klasifikacijos straipsnius:

	Biudžetas	Spec. lėšos	Iš viso
Darbo užmokestis	442,5		442,5
Soc.draudimo įmokos	135,9		135,9
Ryšių paslaugos		4,0	4,0

Transporto išlaikymas	2,0	5,7	7,7
Kitos prekės	4,0	8,6	12,6
Kvalifik. kėlimas	-	0,9	0,9
Komandiruotės	-	0,1	0,1
Komunalinės paslaugos	30,4	15,0	45,4
Kitos paslaugos		6,0	6,0
	614,8	40,4	655,2

**Kreditorinis įsiskolinimas** : iš viso 145,81 Lt (SODRAI- 40,39 Lt, ryšių paslaugoms- 105,42 Lt.)

**Debitorinis įsiskolinimas**: iš viso 3012,58 Lt (laikino gyvenimo namų paslaugų gavėjų įsiskolinimai – 2173 Lt, mokėtinas pajamų mokestis -839,8 Lt).

Pakruojo rajono savivaldybės administracijos direktoriaus 2014 m. sausio 31 d. įsakymu Nr. AP-60 „Dėl Pakruojo nestacionarių socialinių paslaugų centro direktoriaus tarnybinio atlyginimo koeficiento ir tarnybinio atlyginimo priedo nustatymo“ 2 punktu buvo nustatytas 20% tarnybinio atlyginimo dydžio priedas Centro direktoriui. Už 2014 metų rezultatus 14 lankomosios priežiūros specialistų direktoriaus įsakymu skirtos vienkartinės piniginės išmokos nuo 40 iki 100 litų.

**Centro pagrindinė veiklos sritis** – socialinių paslaugų teikimas.

**Centre teikiamos socialinės paslaugos** (pagal socialinių paslaugų katalogą):

**bendrosios:**

- informavimo;
- konsultavimo;
- tarpininkavimo ir atstovavimo;
- maitinimo organizavimo;
- aprūpinimo būtiniaisiais drabužiais ir avalyne;
- transporto organizavimo;
- sociokultūrinės;
- asmens higienos ir priežiūros;
- pagalba globėjams (rūpintojams) ir įvaikintojams
- kitos bendrosios socialinės paslaugos;

**specialiosios:**

- socialinės priežiūros ( pagalbos į namus; socialinių įgūdžių ugdymo ir palaikymo; laikino apnakvindinimo; intensyvios krizių įveikimo pagalbos).

**socialinės globos:**

- trumpalaikės socialinės globos.

### Socialinių paslaugų teikimas 2014 m.

Bendrosios soc. paslaugos pavadinimas	Informavimas	Konsultavimas	Tarpininkavimas ir atstovavimas	Maitinimo organizavimas	Aprūpinimas būtiniaisiais drabužiais ir avalyne	Transporto organizavimas	Sociokultūrinės paslaugos	Asmens higienos paslaugos	Iš viso
Kiekis	7060	1504	910	8115	530	40	800	3000	22029

### Socialinių paslaugų gavėjai per 2014 m.

Pagalba į namus	Specialiųjų paslaugų			Socialinės globos	
	Socialinių įgūdžių ugdymas ir palaikymas šeimų/jose vaikų sk.	Laikinas apnakvindinimas	Intensyvi krizių įveikimo pagalba šeimų/asmenų	Trumpalaikė socialinė globa (laikino gyvenimo namai)	Ilgalaikė socialinė globa (vaikų globos namai „Naminukas“ Iki 2014-08-24)
160	4/17	5	4/12	39	6

Pagalbos į namus paslaugos per metus teiktos 160 asmenų, taip pat teiktos socialinių įgūdžių ugdymo ir palaikymo paslaugos 4 socialinės rizikos šeimoms, kuriose auga 17 vaikų. 2014 m. pradėtos teikti pagalbos į namus paslaugos dar 32 asmenims. Pakruojo seniūnijoje pagalbą teikia – 5 darbuotojai, Pašvitinio seniūnijoje - 4 darbuotojai, Linkuvos, Žeimelio, Lygumų seniūnijose – 2 darbuotojai, Rozalimo seniūnijoje - 1 darbuotojas. Klovainių ir Guostagalio seniūnijose pagalbos į namus paslaugos neteikiamos.

Laikino gyvenimo namuose trumpalaikė socialinė globa teikta 39 socialinių paslaugų gavėjams, laikinai apnakvindinti 5 asmenys (9 kartus). Pagal paslaugų trukmę 1-3 mėn. gyveno 9 asmenys, nuo 4-6 mėn. gyveno 11 asmenų, 6 ir ilgiau mėn. gyveno 17 asmenų.

Samariečių vaikų globos namuose „Naminukas“ iki 2014-08-24 ilgalaikės socialinės globos paslaugos teiktos 6 vaikams. 9 kartus vaikams teiktos transporto paslaugos už rajono ribų nuvežant į gydymo įstaigas ar renginius, apmokant už kurą iš vaiko globos pinigų.

Techninės pagalbos priemonėmis aprūpinti 297 neįgalūs asmenys, išduota 401 vnt. techninės pagalbos priemonių. Neįgaliojo vežimėliais aprūpinti 65 asmenys, naktipuodžio kėdutėmis 39 asmenys, funkcinėmis lovomis -27 asmenys, turintys nuolatinės slaugos poreikį.

Dalyvauta 27 teismo bylose dėl rūpybos, globos nustatymo, globėjų, rūpintojų ar turto administratoriaus skyrimo pilnamečiams neįgaliems asmenims, dėl globėjo keitimo, dėl turto pardavimo.

Specialiojo transporto paslauga (40 kartų) pasinaudojo 23 pensinio amžiaus ar neįgalūs asmenys. Taip pat pagal specialaus transporto paslaugų teikimo sutartis transportu naudojosi asociacija moterų ansamblis „Sidabrinė šarma“, Klovainių sutrikusio intelekto jaunuolių centras, sutrikusio intelekto žmonių globos bendrija „Viltis“, LASS Pakruojo skyrius.

## **VYKDYTI PROJEKTAI**

Vykdytas globėjų (rūpintojų) ir tėvių paieškos, rengimo, atrankos, konsultavimo ir pagalbos jiems teikimo paslaugų projektas „Priglausk mane“, kuris finansuojamas iš SADM lėšų. 2014 m. projekto partneriais buvo Pakruojo, Radviliškio, Joniškio, Biržų rajonai. 2014 m. gruodžio mėn. buvo patęsta finansavimo sutartis 2015 m., gautas finansavimas 7828 eur.

Vykdytas kompleksinių paslaugų vaikui ir motinai (tėvui) esant krizinėje situacijoje teikimo projektas „Šeimos užuovėja“, kuris finansuojamas iš SADM lėšų. Parengti dokumentai dėl projekto tęstinumo 2015 m.

Projektų ketvirtinės ir metinės veiklos ir finansinės ataskaitos pateiktos laiku atitinkamoms įstaigoms.

## **INFORMACINIŲ TECHNOLOGIJŲ DIEGIMAS**

Kompiuterizuotos 5 darbo vietos. Yra šviesolaidinis internetas, viena darbo vieta neturi internetinio ryšio, nes reikalingos papildomos investicijos. Kompiuteriai nusidėvėję, įsigyti 2005-2008 m. 2014 m. įsigyti 2 kompiuteriai, sumokant likutinę vertę, iš projektinių lėšų nuomotiems kompiuteriams nupirkta naujas spausdintuvas.

## **GAUTI SKUNDAI, PADĖKOS**

Skundų raštu negauta. Socialinio darbuotojo dienos proga 1 darbuotojai įteikta Mero padėka už profesionalumą, Centro 10- mečio proga 6 darbuotojai ir direktorė už ilgametį ir nuoširdų darbą gavo Mero padėkas.

## **TIKRINUSIŲ INSTITUCIJŲ PATEIKTŲ IŠVADŲ BEI PASIŪLYMŲ APIBENDRINIMAS**

2014 m. vasario mėn. 26 d. Šiaulių visuomenės sveikatos centro Pakruojo skyrius tikrino padalinį samariečių vaikų globos namus „Naminukas“. Pažeidimų nenustatyta.

2014 m. rugsėjo 18 d. Techninės pagalbos neįgaliesiems prie SADM Šiaulių skyrius tikrino techninės pagalbos priemonių išdavimo neįgaliesiems dokumentus. Gauta pastaba, kad asmenų, laukiančių priemonių, eilės būtų sudaromos pagal priemonių pavadinimą.

2014 m. lapkričio mėn. 21 d. Šiaulių visuomenės sveikatos centro Pakruojo skyrius tikrino Laikino gyvenimo namų padalinį. Pažeidimų nenustatyta. Gauta pastaba žodžiu dėl susidėvėjusios patalynės, pagalvių ir antklodžių.

2014 m. gruodžio 3 d. Vaiko teisių apsaugos ir įvaikinimo tarnyba prie SADM tikrino projekto „Priglausk mane“ įgyvendinimą. Vertinimo ataskaitoje nurodyti pasiūlymai dėl projekto viešinimo kituose rajonuose, dėl asmenų, ketinančių globoti ar įvaikinti, aktyvesnės paieškos.

## **ĮSTAIGOS PAGRINDINĖS PROBLEMOS**

Pasenusi materialinė bazė. Tarnybinis automobilis FORD TRANSIT, perduotas centrai patikėjimo teise 2005 m., pagamintas 1998 m., dažnai remontuojamas ir neekonomiškas darbuotojų darbo funkcijoms atlikti. Didelės išlaidos pastato šildymui, nes pastatas nerenovuotas, statytas 1963 m. Dalis nevyriausybinų organizacijų atsisakė patalpų pastato antrame aukšte, tenka apmokėti už nenaudojamų patalpų šildymą.

Nedideli darbuotojų atlyginimai, socialiniams darbuotojams nėra galimybės mokėti atlyginimų pagal turimą profesinę kvalifikaciją. Nėra finansinių galimybių apmokėti už kasmet

privalomą 16 ak. val. kvalifikacijos kėlimą visiems socialiniams darbuotojams ir padėjėjams, taip pat nuvykti į seminarus, susijusius su įstatymų pakeitimais ir naujovėmis.

Teikiamos mokamos transporto paslaugos neįgaliesiems, norintiems vykti į gydymo ar reabilitacijos įstaigas už rajono ribų, kadangi iš savivaldybės biudžeto transporto paslaugoms lėšų gauta tik lapkričio mėnesio pabaigoje.

Laikino gyvenimo namuose nesaugu dirbti vienam socialinio darbuotojo padėjėjui nakties, poilsio ir švenčių dienomis. Tenka kviesti policiją, medikus. Sudėtinga situacija susidaro apgyvendinus psichikos sutrikimų turinčius asmenis. Nepakanka lėšų lovų, čiužinių, spintelių atnaujinimui.

Lankomosios priežiūros specialistų didelis darbo krūvis, tenka įveikti nemažus atstumus lankant klientus, neturime galimybės apmokėti kelionės išlaidų tiems darbuotojams, kurie naudojami asmeniniu automobiliu. Nėra lėšų pavadavimui kasmetinių atostogų metu.

### **ATEITIES PLANAI IR KAIP TAI ATSILIEPS ĮSTAIGOS VEIKLAI**

Pakruojo nestacionarių socialinių paslaugų centro pastato ir materialinės bazės atnaujinimas įtrauktas į Pakruojo rajono savivaldybės 2014-2020 m. strateginį plėtros planą.

Didelis dėmesys skiriamas pagalbos namuose paslaugų teikimui, nes, senstant Pakruojo rajono gyventojams, paslaugų poreikis didėja. Numatoma pradėti teikti pagalbos į namus paslaugas Klovainių seniūnijoje.