



PAKRUOJO RAJONO SAVIVALDYBĖS TARYBA

**SPRENDIMAS
DĖL LINKUVOS SPECIALIOSIOS MOKYKLOS DIREKTORIAUS 2014 METŲ
VEIKLOS ATASKAITOS PATVIRTINIMO**

2015 m. kovo 26 d. Nr. T-67
Pakruojis

Vadovaudamasi Lietuvos Respublikos vietos savivaldos įstatymo 16 straipsnio 2 dalies 19 punktu, Pakruojo rajono savivaldybės tarybos 2014 m. kovo 20 d. sprendimu Nr. T-102 „Dėl Pakruojo rajono savivaldybės tarybos veiklos reglamento tvirtinimo“ patvirtinto Pakruojo rajono savivaldybės tarybos veiklos reglamento 218 punktu, Pakruojo rajono savivaldybės taryba **n u s p r e n d ž i a**

patvirtinti Linkuvos specialiosios mokyklos direktoriaus 2014 metų veiklos ataskaitą (pridedama).

Šis sprendimas gali būti skundžiamas Lietuvos Respublikos administracinių bylų teisenos įstatymo nustatyta tvarka.

Merė

Asta Jasiūnienė

**LINKUVOS SPECIALIOSIOS MOKYKLOS
DIREKTORIAUS 2014 METŲ VEIKLOS ATASKAITA**

STRUKTŪRA, DARBUOTOJŲ PAREIGYBĖS

Linkuvos specialioji mokykla – pagrindinį ugdymą teikianti mokykla, užtikrinanti didelių, labai didelių specialiųjų ugdymosi poreikių vaikų bei kompleksinių sutrikimų turinčių vaikų ir jaunuolių bendrąjį lavinimą. Mokyklos adresas: Gimnazijos g. 30, Linkuva, Pakruojo r. sav., tel. (8 421) 60 256, mobilus tel. 8 620 94 856, el. paštas linkmok@takas.lt, interneto svetainė www.linkuvospecmokykla.lt, mokyklos bendrabučio adresas: Vaškų g. 7a, Linkuva, Pakruojo r. sav., tel. (8 421) 64 213. Mokyklos vadovai – direktorius Jonas Šidlauskas, II vadybinė kategorija, pareigas eina nuo 1990-08-01, pavaduotoja ugdymui Valerija Bazarienė, II vadybinė kategorija, pareigas eina nuo 1992-09-01, pavaduotoja ugdymui Rima Juozapaitienė, 0,5 etato, II vadybinė kategorija, pareigas eina nuo 2003-07-01.

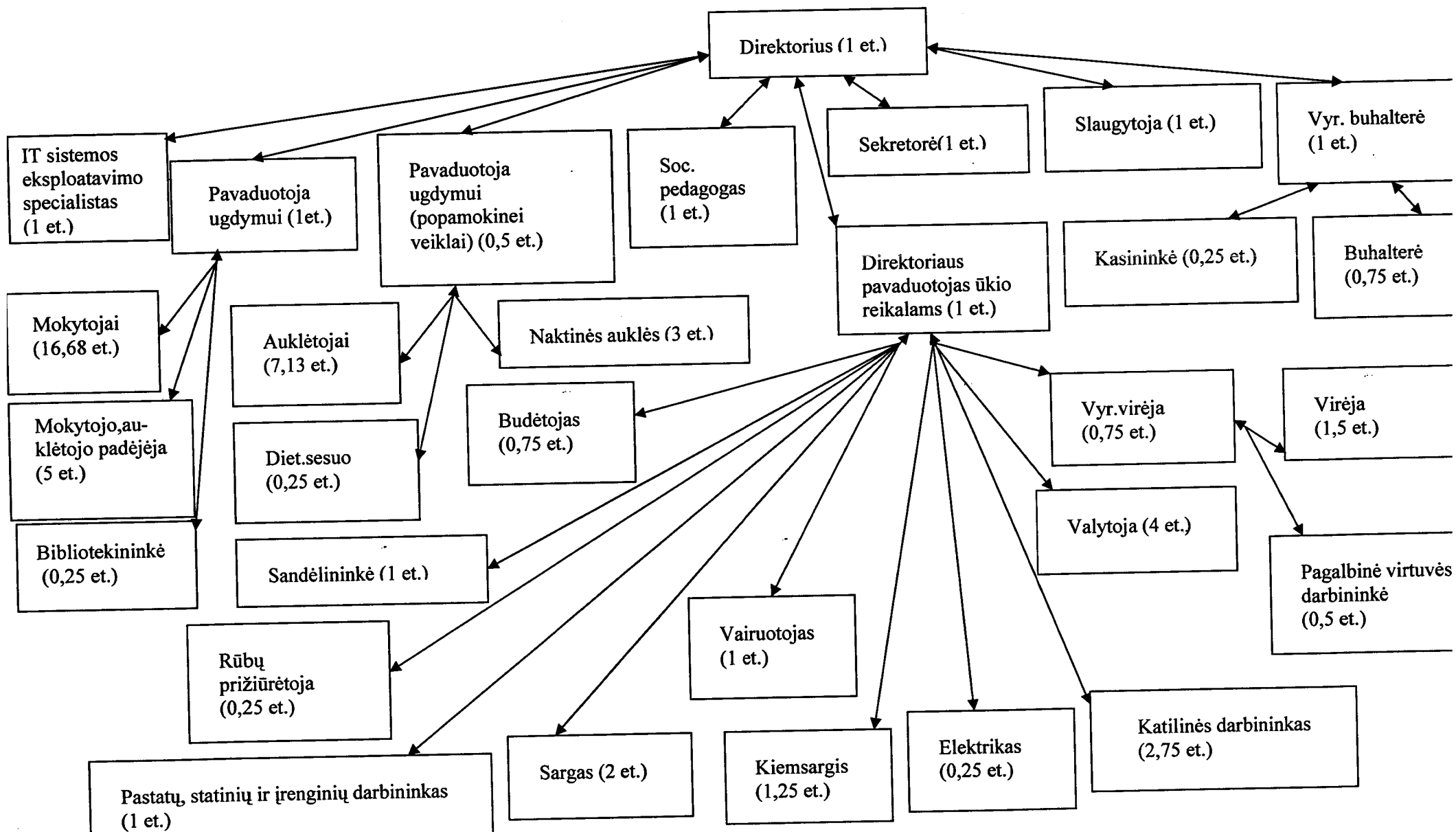
2014 – 2015 m.m. mokykloje ugdomas 61 mokiny 7 klasių kompleksuose.

	1-4 kl.		5-8 kl.		9-10 kl.		Socialinių įgūdžių ugdymo klasė		Iš viso:	
	Mokinių sk.	Komplektų sk.	Mokinių sk.	Komplektų sk.	Mokinių sk.	Komplektų sk.	Mokinių sk.	Komplektų sk.	Mokinių sk.	Komplektų sk.
2014-01-01	11	2	23	3	12	2	9	1	55	8
2014-12-31	9	1	25	3	16	2	11	1	61	7

Mokyklos bendrabutyje gyvena 37 mokiniai. Mokinių užimtumas popamokiniu metu organizuojamas 4 auklėjamosiose grupėse. Mokiniai maitinami mokyklos bendrabučio valgykloje. Gyvenantys bendrabutyje maitinami 4 kartus dienoje. Negyvenantys, kasdien važinėjantys į namus, maitinami 3 kartus dienoje.

Mokykloje dirba 45 darbuotojai.

Mokyklos struktūra, darbuotojų pareigybės



FINANSINĖS – ŪKINĖS VEIKLOS ANALIZĖ

Steigėjas ir kontroliuojantis subjektas yra Pakruojo rajono savivaldybė. 2014 metų finansavimo šaltiniai buvo: valstybės biudžeto lėšos; savivaldybės biudžeto lėšos; labdaros lėšos ir kitos teisėtai įgytos lėšos (spec. lėšos).

Mokykla yra viešasis juridinis asmuo, turintis antspaudą su savo pavadinimu, juridinio asmens kodą bei atsiskaitomąsias sąskaitas AB DnB banke.

Mokyklos ir bendrabučio pastatų šildymui (šildomas plotas – 2836 m²) naudojamos vietinės kieto kuro (malkomis ir akmens anglimi kūrenamos) katilinės, yra ir elektrinė katilinė – bendrabučio pastatui šildyti, tačiau 2014 metais ji nebuvo naudojama.

Išlaidos už komunalines paslaugas per ataskaitinį laikotarpį mokykloje sudarė: 72,5 tūkst. Lt, iš kurių šildymo išlaidos – 48,0 tūkst. Lt, elektros energijos išlaidos – 16,5 tūkst. Lt, vandentiekio ir kanalizacijos išlaidos – 6,3 tūkst. Lt, už kitas komunalines paslaugas (šiukšlių išvežimas) – 1,7 tūkst. Lt ir ryšių bei interneto paslaugas – 5,5 tūkst. Lt.

Transporto išlaidos 2014 m. sudarė 15,9 tūkst. Lt, iš kurių 10,5 tūkst. Lt išleista degalams įsigyti, 5,4 tūkst. Lt remontui ir transporto priemonių draudimui.

2014 metais buvo atliktas mokyklos ir bendrabučio patalpų einamasis remontas ir katilinės įrangos remontas už 18,6 tūkst. Lt.

2014 metais už bendrabučio patalpų nuomą ir maitinimo teiktas paslaugas mokykla gavo 7,1 tūkst. Lt pajamų.

2014 metais mokykla ilgalaikio materialaus ir nematerialaus turto nepirko, o nebetinkamą naudoti už 8,7 tūkst. Lt (įsigijimo savikaina) nurašė. Nematerialaus ilgalaikio turto metų pabaigoje likutinė vertė buvo 0 Lt, o ilgalaikio materialaus turto – 4195,1 tūkst. Lt, iš jų gyvenamieji pastatai – 1793,8 tūkst. Lt; kiti pastatai – 2178,4 tūkst. Lt; infrastruktūros ir kiti statiniai – 175,5 tūkst. Lt; kitos mašinos ir įrengimai – 1,2 tūkst. Lt; transporto priemonės – 42,7 tūkst. Lt; baldai ir biuro įranga – 3,5 tūkst. Lt.

Atsargos 2014 m. gruodžio 31 d. mokykloje sudarė už 72,6 tūkst. Lt: maisto produktai 1,6 tūkst. Lt; kuras 36,7 tūkst. Lt; medikamentai 0,5 tūkst. Lt; žaliavos ir medžiagos 14,8 tūkst. Lt; ūkio inventorių 19,0 tūkst. Lt.

Metų pabaigoje mokykla kreditorinių išsiskolinimų neturėjo.

Piniginių lėšų metų pabaigoje mokykla turėjo tik nebiudžetinėje banko sąskaitoje 9,9 tūkst. Lt, iš kurios 9,5 tūkst. Lt sudarė labdaros ir paramos lėšos ir 0,4 tūkst. Lt už parduotą turta.

SAŃAUDOS VALDYMO IŠLAIDOMS, PRIEDAI IR PREMIJOS DARBUOTOJAMS, NUOBAUDOS

2014 metų mokyklos valdymo išlaidos sudaro 14,95 proc. nuo bendro mokyklos darbo užmokesčio sumos. Darbuotojams 2014 m. buvo išmokėta 6,3 tūkst. Lt priedų už pavadavimus ir kt. papildomus darbus, premijos nebuvo mokamos ir nuobaudų taip pat nebuvo skirta.

VYKDYTOS PROGRAMOS IR PROJEKTAI

2014 metais mokykla vykdė „Aukštos ugdymo kokybės ir mokymosi visą gyvenimą skatinimo programą“ ir siekė įgyvendinti iškeltą programos įgyvendinimo tikslą „Teikti kokybiškas, prieinamas specialiųjų poreikių vaikų ir jaunuolių poreikius atitinkančias švietimo paslaugas“.

Linkuvos specialiojoje mokykloje organizuojamas specialiųjų poreikių (sutrikusio intelekto) vaikų ir jaunuolių ugdymas pagal bendrojo ugdymo programas, atitinkančias jų ugdymosi poreikius.

Programos efekto vertinimo kriterijus buvo: „Mokinių, baigusių pagrindinio ugdymo individualizuotą programą ir gavusių pagrindinio ugdymo pasiekimų pažymėjimus, skaičius“: įvykdytas 3 mokiniai (100 proc.).

Rezultato vertinimo kriterijus „Mokinių, lankančių privalomą mokymąsi Linkuvos specialiojoje mokykloje dalis, nuo 7 – 16 metų amžiaus vaikų skaičiaus (proc.)“ – įvykdytas 100 proc., nes mokyklos nelankančių mokinių nebuvo.

Linkuvos specialiojoje mokykloje sėkmingai įgyvendinamos pradinio ir pagrindinio ugdymo individualizuotos programos bei socialinių įgūdžių ugdymo programa, garantuojamas švietimo prieinamumas specialiųjų ugdymosi poreikių turintiems mokiniams ir jaunuoliams.

Vadovaujantis Bendraisiais ugdymo planais kiekvieniems mokslo metams parengiamas mokyklos ugdymo planas, kuris reglamentuoja mokykloje vykdomų ugdymo programų įgyvendinimą.

Pirmo uždavinio produkto vertinimo kriterijus mokykla įvykdė, nes mokykla yra viena iš švietimo įstaigų, kurioje įgyvendinami bendrojo ugdymo planai. Ugdymo plano įgyvendinimui mokykla gauna valstybės biudžeto lėšas.

Analizuojant vykdomos programos įgyvendinimą, galima konstatuoti, kad mokykloje yra sudarytos geros sąlygos didelių ir labai didelių specialiųjų ugdymosi poreikių vaikų bei kompleksinių sutrikimų turinčių vaikų ir jaunuolių ugdymuisi, užtikrinama saugi ir sveika ugdymosi aplinka, mokykloje dirbančių pedagogų išsilavinimas ir kompetencija atitinka specialiajai mokyklai keliamus reikalavimus, užtikrinamas profesionalus pagalbos teikimas mokiniams, jų tėvams (globėjams), sprendžiant ugdymo problemas.

Mokyklos mokiniams, jų tėvams ir pedagogams teikiama pedagoginė ir psichologinė pagalba iš Pakruojo pedagoginės ir psichologinės tarnybos ir Pakruojo suaugusiųjų ir jaunimo švietimo centro.

Mokiniams, gyvenantiems toliau kaip 3 kilometrai nuo mokyklos, buvo užtikrinamas pavėžėjimas į mokyklą ir į namus.

Antro uždavinio produkto vertinimo kriterijai buvo įvykdyti, nes mokyklos išipareigojimas – pagalbą gavusių iš Pakruojo pedagoginės ir psichologinės tarnybos ir Pakruojo suaugusiųjų ir jaunimo švietimo centro mokinių ir mokytojų skaičius – 15 mokinių ir 19 mokytojų, – įvykdytas 100 proc.

Mokyklos išipareigojimas – pavėžėtų mokinių skaičius – 48 mokiniai – įvykdytas, nes vidutiniškai per metus buvo pavežami 48 mokiniai (100 proc.).

2014 metais įgyvendinus programos tikslą ir uždavinius buvo užtikrintas ugdymo programų vykdymas, jų turinio ir formų įvairovė, buvo ugdomas specialiųjų poreikių mokinių gebėjimas savarankiškai kurti savo gyvenimą, tenkinami pažinimo poreikiai, lavinami individualūs gebėjimai.

Mokykloje per metus vidutiniškai mokysis išipareigojimas buvo 56 mokiniai – įvykdyta 57 mokiniai (101,8 proc.);

Ugdymo programos vienerių mokslo metų dalį sėkmingai įsisavins ne mažiau kaip 100 proc. mokinių – įvykdyta. Pagrindinio ugdymo programą sėkmingai baigs ne mažiau kaip 100 proc. dešimtokų – įvykdyta.

INFORMACINIŲ TECHNOLOGIJŲ DIEGIMAS

Buhalterinė apskaita vedama programose „FINISA“, „Finnet“ (išskyrus analitinę materialinių vertybių apskaitą) ir darbo užmokesčio apskaita vedama programoje „Stekas“. Mokyklos administracijos kompiuteriai pakeisti naujais, sujungti į vieną tinklą.

GAUTI SKUNDAI (PRAŠYMAI), PADĖKOS

2014 metais už gražiausiai tvarkomas mokyklos edukacines erdves, rajono pagrindinių mokyklų tarpe, mokykla pripažinta II-os vietos laimėtoja. 2014 metais mokykla jokių skundų negavo.

TIKRINUSIŲ INSTITUCIJŲ PATEIKTŲ IŠVADŲ BEI PASIŪLYMŲ APIBENDRINIMAS

Per ataskaitinį laikotarpį mokyklą tikrino:

1. Pakruojo Valstybinė maisto veterinarinė tarnyba. Surašytas Viešojo maitinimo įmonės patikrinimo aktas 2014-09-16 Nr. 0247068/46 VMĮP-6. Išvados ir nurodymai: tikrinimo metu pažeidimų nenustatyta. Pasirašo: Vyriausiosios specialistės – maisto produktų inspektorės – Regina Vasilevičienė ir Ramutė Galčiuvienė.

2. Šiaulių visuomenės sveikatos centro Pakruojo skyrius. Surašytas patikrinimo aktas 2014 m. vasario 5 d. Nr. EPP-2. Patikrinimo išvada: Lietuvos higienos normos HN21:2011 „Mokykla, vykdanči bendrojo ugdymo programas, bendrieji sveikatos saugos reikalavimai“ (Žin., 2011, Nr. 103-4858), Lietuvos Respublikos sveikatos apsaugos ministro 2011 m. lapkričio 11 d. įsakymo Nr. V-964 „Dėl maitinimo organizavimo ikimokyklinio ugdymo, bendrojo ugdymo mokyklose ir vaikų socialinės globos įstaigose tvarkos aprašo patvirtinimo“ (Žin., 2011, Nr.140-6573) ir Lietuvos higienos normos HN 118:2011 „Apgyvendinimo paslaugų sveikatos saugos reikalavimai“ (Žin.,2011 Nr. 16 -773) reikalavimų pažeidimų nenustatyta. Pasirašo: Vyriausioji specialistė Genovaitė Liaudanskienė.

3. Planinius patikrinimus atliko ir Pakruojo priešgaisrinė gelbėjimo tarnyba. Raštiškų patikrinimo aktų nepaliko, nes jokių pažeidimų nerado.

4. Civilinės saugos būklės patikrinimas. Surašyta civilinės saugos būklės patikrinimo ataskaita. 2014 m. balandžio 30 d. Nr.3. Išvados ir nurodymai: civilinės saugos būklė vertinama gerai. Pasirašo: Civilinės saugos ir mobilizacijos vyriausioji specialistė Daiva Rocienė.

ĮSTAIGOS PAGRINDINĖS PROBLEMOS

Problema mokykloje – klasių komplektavimas dėl mažo mokinių skaičiaus specialiosiose ir lavinamosiose klasėse, ugdymo proceso organizavimas jungtinėse klasėse. Vis aktualesnė problema mokykloje dėl į mokyklą priimanų vyresniųjų klasių mokinių ugdymo(si) ir šių mokinių elgesio mokykloje. Buvę integruoti bendrojo lavinimo mokyklose specialiųjų poreikių mokiniai nebegali pritaipyti prie mūsų mokyklos bendraamžių, jaučiasi ryškus įgytų dalykinių žinių, elgsenos pamokoje, mokykloje skirtumas, nenoras ir nebegebėjimas mokytis.

Neišspręsta mokinių judėjimo problema tarp mokyklos ir bendrabučio. Mokyklos pastatas – Gimnazijos g. 30, Linkuva; bendrabučio pastatas – Vaškų g. 7a, Linkuva, yra labai nutolę vienas nuo kito. Atstumas tarp pastatų einant miesto gatvėmis – 1500 m, einant tiesiu keliu per miesto parką ir pievą – 500 m.

Mokinių ugdymas organizuojamas mokyklos pastate, mokiniai gyvena ir maitinimas organizuojamas mokyklos bendrabutyje.

Vedžioti mokinius miesto gatvėmis yra labai nepatogu: tai ilgai trunkantis procesas ir neužtikrintas pėsčiųjų eismo saugumas. Šį atstumą dienos bėgyje mokiniai turi įveikti nuo 4 iki 6 kartų. Eiti tiesiu keliu ne visada įmanoma: pieva dažnai būna pažliugusi, takas siauras, nelygus, nepritaikytas mūsų mokiniams judėti. Vedžioti mokinius, turinčius judėjimo negalią arba sėdinčius neįgaliojo vežimėlyje, tokiu taku yra sudėtinga ir nesaugu.

Spręstina problema – mokyklos pastato centrinio šildymo katilinė. Katilinė įrengta nesilaikant teisės aktų reikalavimų (neišlaikytas atstumas tarp katilinės ir mokyklos pastato).

ATEITIES PLANAI IR KAIP TAI ATSILIEPS ĮSTAIGOS VEIKLAI

Mokyklos ateities planai – mokyklos vizija yra „Atvira kaitai, saugi, humaniška mokykla, užtikrinanti kokybišką didelių ir labai didelių specialiųjų ugdymosi poreikių vaikų ugdymą“. Mes jaučiame humanišką pareigą mūsų rajono ir aplinkinių rajonų šeimoms, auginančioms neįgalius vaikus, nes neįgalūs vaikai šeimoje – didelis ir itin skaudus gyvenimo išbandymas. Labai liūdna stebėti faktus, kai mūsų vaikais bandoma eksperimentuoti mokyklose iš naujo kuriant jiems aplinką integruotis. Mūsų mokykla turi reikiamą bazę, kvalifikuotus pedagoginius kadrus, turinčius didelę darbo patirtį darbe su neįgaliais vaikais, valstybės garantuotą finansavimą – todėl norėtusi, kad ir būtų naudojama visa ta bazė, sukaupta patirtis padedant šiems vaikams integruotis gyventi visuomenėje.

Mokyklos ateitis priklausys nuo valstybės, rajono savivaldybės, rajono švietimo įstaigų, negalią turinčių vaikų tėvų, globėjų susikalbėjimo, noro padėti specialiųjų poreikių vaikams mokytis specialiojoje mokykloje – mokykloje, kuri nori ir gali padėti likimo nuskriaustiems vaikams.