



PAKRUOJO RAJONO SAVIVALDYBĖS TARYBA

SPRENDIMAS

DĖL ŽEMĖS SKLYPO (KADASTRINIS NR. 6555/0004:62), ESANČIO PAKRUOJO R. SAV., PAŠVITINIO SEN., KAZOKŲ K. 12, DETALIOJO PLANO PATVIRTINIMO

2014 m. kovo 20 d. Nr. T-94
Pakruojis

Vadovaudamasi Lietuvos Respublikos vietos savivaldos įstatymo 16 straipsnio 3 dalies 8 punktu, Lietuvos Respublikos teritorijų planavimo įstatymo priedo 3 straipsnio 1 dalimi ir atsižvelgdama į Valstybinės teritorijų planavimo ir statybos inspekcijos prie Aplinkos ministerijos Šiaulių teritorijų planavimo ir statybos valstybinės priežiūros skyriaus 2014 m. vasario 12 d. teritorijų planavimo dokumento patikrinimo aktą Nr. TP1-341-(19.4), Pakruojis rajono savivaldybės taryba n u s p r e n d ž i a

patvirtinti Pakruojis r. sav., Pašvitinio sen., Kazokų k. 12 esančio žemės sklypo (kadastrinis Nr. 6555/0004:62) detalų planą, paruoštą 2013 m. Rasos Pumputienės įmonės. Plane 9,7058 ha žemės ūkio paskirties sklypas padalintas į du sklypus (9,4654 ha ir 0,2404 ha). 0,2404 ha sklypui pakeista paskirtis iš žemės ūkio į kitos paskirties žemę (inžinerinės infrastruktūros teritorijos) ir nustatytas sklypo tvarkymo ir naudojimo režimas judriojo skaitmeninio radijo ryšio tinklo bazinei stočiai pastatyti.

Šis sprendimas gali būti skundžiamas Lietuvos Respublikos administracinių bylų teisenos įstatymo nustatyta tvarka.

PRIDEDAMA. Detaliojo plano sprendiniai (aiškinamasis raštas ir brėžinys), 9 lapai.

Merė

Asta Jasiūnienė

3. TIKROJI BŪKLĖ IR PERSPEKTYVINIAI SPRENDINIAI.

3.1. TIKROJI BŪKLĖ.

AIŠKINAMASIS RAŠTAS

Detaliojo plano rengėjas: Rasos Pumputienės įmonė, Tilžės 144, Šiauliai, LT-76350
Projekto vadovė Rasa Pumputienė
Tel. 8 682 40021, Tel. faksas: 8 700 05090
rasa.pumputiene@splius.lt

Detaliojo plano rengimo pagrindas:

Detaliojo teritorijų planavimo organizatoriaus teisių ir pareigų perdavimo sutartis 2013-10-16 Nr.7

Pakruojo r. sav., Pašvitinio sen., Kazokų k. 12 esančio žemės sklypo (kadastrinis Nr.6555/0004:62 Pamūšio k.v.) padalinimo ir paskirties keitimo radijo ryšio bazinei stočiai statyti detalusis planas parengtas vadovaujantis Pakruojo r. sav. administracijos Strateginės plėtros ir statybos skyriaus Architektūros poskyrio išduotu planavimo sąlygų sąvadu detaliojo planavimo dokumentui rengti 2013 m. lapkričio 6d. Nr. 13.27

Bendri duomenys

Planuojama teritorija yra Kazokų kaime, Pašvitinio seniūnijoje, Pakruojo rajono savivaldybėje. Sklypas nuosavybės teise priklauso (Inf. neskelbtina). Pagal patikslintus kadastro duomenis sklypo plotas 9,7058 ha. Pagrindinė žemės paskirtis - žemės ūkio paskirties žemė. Naudojimo būdas - Kiti žemės ūkio paskirties žemės sklypai.

Šalia planuojamos teritorijos šiaurės vakarių pusėje eina 19 m pločio rajoninis kelias Nr.4001 Žeimiai - Pamūšis - Pašvitinys. Pietvakarių pusėje sklypas ribojasi su Mažionių gatve.

Esamas žemės ūkio paskirties sklypas, kurio plotas 9,7058 ha skaidomas į du sklypus :

- Sklypas pagrindiniame brėžinyje pažymėtas Nr. 2 ir skaičiais 14÷19. Sklypo plotas 2404 m². Sklypas skirtas UAB "TELE2" bazinės stoties statybai. Žemės naudojimo paskirtis kita. Naudojimo būdas - inžinerinės infrastruktūros teritorija. Naudojimo pobūdis - susisiekimo ir inžinerinių komunikacijų aptarnavimo objektų statybos. (Teritorijos inžinerinės infrastruktūros tinklams, objektams įrengti ir eksploatuoti) G kodas - **tp10**, indeksas - **I1**.

- Likusio sklypo plotas 94 654 m². Sklypas pagrindiniame brėžinyje pažymėtas skaičiumi Nr.1 ir skaičiais 1÷21. Pagrindinė žemės naudojimo paskirtis lieka nepakitusi - žemės ūkio, naudojimo būdas - kiti žemės ūkio paskirties žemės sklypai. G kodas - **tp1**, indeksas - **Z4**.

Kazokų kaime, Pakruojo rajono savivaldybėje naudojama tipinė stotis, kurią sudaro bazinio ryšio stiebas ir įrangos konteineris. Bazinio ryšio stiebas - tai metalinių sekcijų surenkama tipinė konstrukcija su atotampomis, kurios aukštis nustatomas individualiai. Kazokų kaime, Pakruojo rajono savivaldybėje planuojama statyti 80 metrų aukščio bazinio ryšio stiebą. Įrangos konteinerio plotas 3800x2500 cm, aukštis 3,10 m nuo žemės iki stogo kraigo.

Maksimalus užstatyti skirtas plotas (infrastruktūros teritorijos I 1) 1322 m². Užstatymo tankis ir intensyvumas nenustatomi.

Sklypo gretimybės

Sklypo gretimybės pagal 2012-10-02 VĮ registrų centro duomenų pažymą apie gretimų žemės sklypų savininkus ir jų adresai pagal 2013-10-29 Nr.1029-01 Gyventojų registrų tarnybos prie LR VRM išrašą apie asmens duomenis:

Žemės sklypo savininkas	Adresas	Kadastrinis Nr.
(Inf. neskelbtina)	(Inf. neskelbtina)	6555/0004:177
(Inf. neskelbtina)	(Inf. neskelbtina)	6555/0004:49
(Inf. neskelbtina)	(Inf. neskelbtina)	6555/0004:89

(Inf. neskelbtina)	(Inf. neskelbtina)	6555/0004:205
(Inf. neskelbtina)	(Inf. neskelbtina)	6555/0004:115
(Inf. neskelbtina)	(Inf. neskelbtina)	6555/0004:206
(Inf. neskelbtina)	(Inf. neskelbtina)	6555/0004:207

Planuojamas sklypas šiaurės pusėje ribojasi su savininkui (Inf. neskelbtina) ir Lietuvos Respublikai priklausančiu sklypu Kad.Nr. 6555/0004:207 Pamūšio k.v., kurio pagrindinė naudojimo paskirtis: KITA; naudojimo būdas: gyvenamosios teritorijos; naudojimo pobūdis: vienbučių ir dvibučių gyvenamųjų pastatų statybos. Sklypo plotas: 0,2500 ha; Žemės sklypas suformuotas atliekant preliminarius matavimus.

Planuojamas sklypas šiaurės pusėje ribojasi su (Inf. neskelbtina) priklausančiu sklypu Kad.Nr. 6555/0004:206 Pamūšio k.v., kurio pagrindinė naudojimo paskirtis: žemės ūkio; naudojimo būdas: kiti žemės ūkio paskirties žemės sklypai; žemės sklypo plotas: 0,3000 ha; žemės sklypas suformuotas atliekant preliminarius matavimus.

Planuojamas sklypas šiaurės rytų pusėje ribojasi su (Inf. neskelbtina) priklausančiu sklypu Kad.Nr. 6555/0004:115 Pamūšio k.v. kurio pagrindinė naudojimo paskirtis: žemės ūkio; žemės sklypo plotas: 2,8500 ha; žemės sklypas suformuotas atliekant preliminarius matavimus.

Planuojamas sklypas rytų pusėje ribojasi su (Inf. neskelbtina) priklausančiu sklypu Kad.Nr. 6555/0004:205 Pamūšio k.v. kurio pagrindinė naudojimo paskirtis: žemės ūkio; žemės sklypo plotas: 1,7000 ha; žemės sklypas suformuotas atliekant preliminarius matavimus.

Planuojamas sklypas šiaurės pusėje ribojasi (Inf. neskelbtina) priklausančiu sklypu Kad.Nr. 6555/0004:89 Pamūšio k.v., kuriam sudaryta panaudos sutartis (Inf. neskelbtina) nuo 2007-09-01 iki 2022-10-15. Sklypo pagrindinė naudojimo paskirtis: žemės ūkio; žemės sklypo plotas: 1,2000 ha; žemės sklypas suformuotas atliekant preliminarius matavimus.

Planuojamas sklypas šiaurės pusėje ribojasi su (Inf. neskelbtina) priklausančiu sklypu Kad.Nr. 6555/0004:49 Pamūšio k.v., kuriam sudaryta panaudos sutartis (Inf. neskelbtina) nuo 2007-09-01 iki 2022-10-15. Sklypo pagrindinė naudojimo paskirtis: žemės ūkio; žemės sklypo plotas: 5,6800 ha; žemės sklypas suformuotas atliekant preliminarius matavimus.

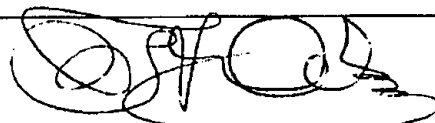
Planuojamas sklypas šiaurės pusėje ribojasi su (Inf. neskelbtina) priklausančiu sklypu Kad.Nr. 6555/0004:177 Pamūšio k.v., kurio pagrindinė naudojimo paskirtis: žemės ūkio; žemės sklypo plotas: 0.6800 ha; žemės sklypas suformuotas atliekant preliminarius matavimus.

Sklypas, kurio kad. Nr. 6555/0004:62 naudojamas pagal žemės paskirtį: pievoms, ganykloms, dirbamai žemei.

Esama situacija:

1 lentelė

ŽEMĖS PASKIRTIS	SKLYPO NR.	ŽYM. IND.	SKLYPO PLOTAS, ha	MAKSIMALUS UŽSTATYMAS PROC/M ²	KITI REIKALAVIMAI
1	2	3	4	5	6
Žemės ūkio (kiti žemės ūkio paskirties žemės sklypai)	1	Z4	97 058	-	Sklypas skirtas žemės ūkio veiklai. Sklypas nuosavybės teise priklauso (Inf. neskelbtina). Masyvas apibrėžtas skaičiais 1÷14, 19, 21, 21. Sklypo planą žiūrėti pagrindiniame brėžinyje. Žemės naudojimo apribojimai: Ryšių linijų apsaugos zona p.I - 1149 m ² Kelio sanitarinės apsaugos zona p. II - 3 699 m ² ; Elektros linijų apsaugos zonos p. VI - 6 293 m ² ; Žemės sklype įrengtos valstybei priklausančios melioracinės sistemos bei įrenginiai p. XXI - 97 058 m ² ; Servitutai: NĖRA



3.2. ARCHITEKTŪRINIS - PLANINIS SPRENDIMAS.

Planavimo tikslas – 9,7058 ha žemės sklypą padalinti į du sklypus ir vienam sklypui (apie 0,25 ha) pakeisti pagrindinę žemės naudojimo paskirtį į kitos paskirties žemę (inžinerinės infrastruktūros teritorijos); Kitos paskirties žemės sklypui (inžinerinės infrastruktūros teritorijos) nustatyti tvarkymo ir naudojimo režimo reikalavimus UAB „TELE2“ judriojo skaitmeninio radijo ryšio tinklo bazinei stočiai Nr.971.1 statyti.

Esamas žemės ūkio paskirties sklypas, kurio plotas 9,7058 ha skaidomas į du sklypus :

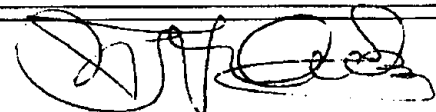
- Sklypas pagrindiniame brėžinyje pažymėtas Nr. 2 ir skaičiais 14÷19. Sklypo plotas 2404 m². Sklypas skirtas UAB "TELE2" bazinės stoties statybai. Žemės naudojimo paskirtis kita. Naudojimo būdas - inžinerinės infrastruktūros teritorija. Naudojimo pobūdis – susisiekimo ir inžinerinių komunikacijų aptarnavimo objektų statybos. (Teritorijos inžinerinės infrastruktūros tinklams, objektams įrengti ir eksploatuoti) G kodas – **tp10**, indeksas – **I1**.

- Likusio sklypo plotas 94 654 m². Sklypas pagrindiniame brėžinyje pažymėtas skaičiumi Nr.1 ir skaičiais 1÷21. Pagrindinė žemės naudojimo paskirtis lieka nepakitusi – žemės ūkio, naudojimo būdas – kiti žemės ūkio paskirties žemės sklypai. G kodas – **tp1**, indeksas – **Z4**.

Šalia planuojamos teritorijos šiaurės vakarių pusėje eina 19 m pločio rajoninis kelias Nr.4001 Žeimiai – Pamūšis – Pašvitinys. Pietvakarių pusėje sklypas ribojasi su Mažionių gatve.

2 lentelė

ŽEMĖS PASKIRTIS	SKLYPO NR.	ŽYM. IND.	SKLYPO PLOTAS, M ²	MAKSIMALUS UŽSTATYMAS PROC/M ²	KITI REIKALAVIMAI
1	2	3	4	5	6
Žemės ūkio (kiti žemės ūkio paskirties žemės sklypai)	1	Z4 tp1	94 654	Esamas	Sklypas Nr.1 skirtas žemės ūkio veiklai. Sklypas nuosavybės teise priklauso (Inf. neskelbtina). Sklypo planą žiūrėti pagrindiniame brėžinyje. Žemės naudojimo apribojimai: Ryšių linijų apsaugos zona p.I - 1149 m ² Kelio sanitarinės apsaugos zona p.II - 3699 m ² ; Elektros linijų apsaugos zonos p.VI esama - 6293 m ² ;projektuojama - 449 m ² ; Žemės sklype įrengtos valstybei priklausančios melioracinės sistemos bei įrenginiai p.XXI - 94654 m ² ; Servitutai: 203 - Kelio servitutas - teisė važiuoti transporto priemonėmis 141 m ² (Tarnaujantis daiktas), sklype pažymėtas indeksu S1 206,207,208 - Servitutas tiesiai naudoti ir aptarnauti požemines ir antžemines komunikacijas (Tarnaujantis daiktas) 449 m ² , sklypo plane pažymėtas indeksu S2 206,207,208 - Servitutas naudoti ir aptarnauti požemines ir antžemines komunikacijas (Tarnaujantis daiktas) 6179 m ² , sklypo plane pažymėtas indeksu S3
Kitos paskirties žemė Naudojimo būdas - inžinerinės infrastruktūros teritorijos (Naudojimo pobūdis - susisiekimo ir inžinerinių komunikacijų aptarnavimo objektų statybos)	2	I1 tp10	2 404	-	Atskiriamas sklypas skirtas judriojo skaitmeninio radijo ryšio tinklo bazinės stoties (stiebo ir įrangos konteinerio) statybai. Sklypas nedalomas. Konteinerių aukštis nuo žemės iki stogo kraigo iki 3,10 m. Bazinio ryšio bokšto aukštis 80 m. Pagal teritorijos naudojimo būdą, mobilus GSM ryšio tinklo bazinės stoties sklypas priklausys kitai žemės paskirties infrastruktūros teritorijai. Sklypas Nr.2 nuosavybės teise priklauso (Inf. neskelbtina). Pagal nuomos sutartį sklypas bus išnuomotas UAB „TELE2“ infrastruktūros objektui statyti. Žemės naudojimo apribojimai: Elektros linijų apsaugos zonos p.VI projektuojama - 32 m ² ; Žemės sklype įrengtos valstybei priklausančios melioracinės sistemos bei įrenginiai p.XXI - 2 404 m ² ; Servitutai: 103 - Kelio servitutas - teisė važiuoti transporto priemonėmis 141 m ² (Viešpataujantis daiktas), sklype pažymėtas indeksu S1 106 - Servitutas naudoti ir aptarnauti požemines ir antžemines komunikacijas 449 m ² (Viešpataujantis daiktas), sklypo plane pažymėtas indeksu S2



3.3. JUDRIOJO SK. RYŠIO TINKLO BAZINĖS STOTIES SKLYPO TVARKYMAS

Želdiniai ir jų tvarkymas. Vadovaujantis LR aplinkos ministro 2007 m. gruodžio 21 d. įsakymu Nr. D1-694 „Priklausomųjų želdynų normių (plotų) nustatymo tvarkos aprašas“, planuojant inžinerinės infrastruktūros teritorijas, susisiekimo ir inžinerinių komunikacijų aptarnavimo objektų statybos sklypus privaloma įrengti želdynus, kur įskaitant vejas ir gėlynus, plotas nuo viso žemės sklypo ploto turi būti 12%. Šiame planuojamame sklype privaloma įrengti 288 m² žaliųjų plotų.

Planuojamame infrastruktūros sklype želdinių kirtimas ar retinimas nenumatomas. Sklypuose paliekamas prioritetas pievoms ir dirbamai žemei.

Privažiavimai. Šalia planuojamos teritorijos šiaurės vakarių pusėje eina 19 m pločio rajoninis kelias Nr.4001 Žeimiai – Pamūšis – Pašvitinys, kuriam nustatyta 20 m pločio apsaugos zona. Pietvakarių pusėje sklypas glaudžiasi prie Mažionių g. nuo kurios formuojamas įvažiavimas į infrastruktūros paskirties sklypą. Sklypo savininkas sutinka, kad būtų įrengta 3,5 m pločio ir 49,3 m ilgio privažiuojamasis kelias.

Inžinerinė įranga.

Stoties eksploatacijai reikalinga elektros energija 7 kW. Elektros dalis bus rengiama papildomai techninio projekto stadijoje, vadovaujantis atskirai išduotomis techninėmis sąlygomis.

Gaisrinė sauga

Objektas priklauso potencialiai negaisrinių objektų grupei.

PAKRUOJO RAJONO SAVIVALDYBĖS TERITORIJOS BENDRASIS PLANAS

IŠTRAUKA IŠ AIŠKINAMOJO RAŠTO II „Atkulos projektai“ 150 psl.

8.7 Telekomunikacijos ir ryšiai

Ryšių infrastruktūrai priskiriama paštas ir telekomunikacijos. Telekomunikacijų infrastruktūra Lietuvoje yra pakankamai išplėtotą ir apima visą Lietuvos plotą. Lietuvos pašto tinklas yra vertinamas kaip plačiausias ir gerai veikiantis, o kartu apimantis įvairias paslaugas.

Pašto paslaugos. Pašto paslaugų reikšmė gyventojų ir visuomenių objektų tarpe nemažėja. Šiuo metu Pakruojo rajone veikia 17 pašto skyrių.

Interneto paslaugos. Internetas viena labiausiai plintančių paslaugų šiuo metu, tačiau Lietuvoje interneto vartojimas nėra labai išplitęs ir jis mažesnis nei Europos sąjungos šalių vidurkis. Esama Pakruojo rajono situacija interneto vartojimo atžvilgiu yra tipinė kaip ir kitų Lietuvos rajonų. Pakruojo rajone yra išplėtusios šviesolaidinės kabelinės linijos (žr. 8.7.1 PRIEDA).

Duomenys iš specialiojo teritorijų planavimo dokumento „UAB „TELE2, UAB „Bitė GSM“ ir UAB „Omnitel“ MOBILIOJO RYŠIO BAZINIŲ STOČIŲ IŠDĖSTYMO PAKRUOJO RAJONE SPECIALIOJO PLANO“

Vieta bazinės stoties statybai buvo parinkta vadovaujantis specialiajame plane išdėstytais reikalavimais:

- Galimų teritorijų paieškos vietos žymimos preliminariai, pagal apytiksliai koordinatas – atstumas nuo preliminarus taško – 279 m. Vieta atitinka specialiojo plano sprendinius.
- Kiekvienai konkrečiai bazinės stoties objekto statybai reikia rengti detalų planą, kurio tikslas yra - žemės sklypų formavimas, padalinimas ir atidalinto žemės ūkio paskirties žemės sklypo naudojimo paskirties pakeitimas į kitą - infrastruktūros objektų statybai.
- Žemės sklypai, bazinių stočių statybai, turi būti renkami TIK privačios nuosavybės žemėje – sklypas priklauso Vilmantui Gaubiui
- Draustinių teritorijoje bokštų ir stiebų statyba yra negalima. – planuojama teritorija nėra saugomų teritorijų sąrašė.
- Miškų teritorijoje bokštų ir stiebų statyba yra negalima – bokšto statyba numatyta dirbamose žemėse.
- Mobiliojo ryšio bazinės stotys negali būti planuojamos Nekilnojamų kultūros vertybių teritorijose ir apsaugos nuo fizinio poveikio pozonuose. Kiekvienos stoties parinkimo vietą papildomai derinti Kultūros paveldo departamento Šiaulių teritoriniame padalinyje. – Arti planuojamo sklypo nėra kultūros paveldo objektų.
- Rengiant detaliuosius planus, kiekvieno bokšto statybos vieta ir numatytas aukštis turi būti derinami su Lietuvos kariuomenės karinėmis oro pajėgomis ir Civilinės aviacijos administracija, aerodromų ir oro eismo skyriumi. - Yra pritarimo raštai.
- Tipinės stoties eksploatacijai reikalinga 10÷14kW elektros energijos. Detaliojo plano metu sklypus bokštams formuoti taip, kad būtų išlaikomi saugūs atstumai nuo esamų aukštos įtampos linijų. Elektros dalis kiekvienam objektui bus rengiama papildomai techninio projekto stadijoje, vadovaujantis atskirai išduotomis techninėmis sąlygomis. – stočiai bus reikalinga 7 kV elektros energija.
- Rengiant detaliuosius planus AB"TEO" požeminių tinklų apribojimų zonose, esamų požeminių ryšių kabelių išsaugojimui numatyti servitutinius koridorius arba suprojektuoti ir atlikti jų perkėlimą. – sklypo ribose nėra AB TEO priklausančių ryšių linijų
- Rengiant detaliuosius planus dujotiekio požeminių tinklų apribojimų zonose juos derinti AB "Lietuvos dujos".
- Detaliojo plano metu sklypus bokštams formuoti taip, kad būtų išlaikomi saugūs atstumai nuo esamų ir planuojamų magistralinių bei krašto kelių. sklypo ribose nėra AB „Lietuvos dujos“ priklausančių dujotiekio tinklų.
- Rengiant detaliuosius planus vadovautis HN 81:2005 nuostatomis, įvertinti konkrečios vietovės elektromagnetinio lauko dydį ir atlikti EML sklaidos skaičiavimus - Šiuo metu HN 80:2011 "Elektromagnetinis laukas darbo vietose ir

gyvenamojoje aplinkoje. Parametrų normuojamos vertės ir matavimo reikalavimai 10kHz - 300 GHz radijo dažnių juostoje"

- Teritorijas bazinių stočių statybai rinkti ir projektuoti už valstybinės reikšmės kelių apsaugos zonos ribų. Ryšio stiebas turi būti ne arčiau, kaip jo aukštis plius 5m nuo kelio griovio krašto. – bazinė stotis nutolusi nuo rajoninio kello daugiau nei per stiebo aukštį.

Pastaba: Teritorijos tvarkymo režimo pagrindinius sprendinius žiūrėti pagrindiniame brėžinyje (M 1:1000) esančioje lentelėje.

3.4.DETALUS PLANO SPRENDINIŲ PASEKMIŲ VERTINIMAS.

Stiebas - vertikali dominantė, statomas iš lengvų metalinių konstrukcijų, todėl nėra masyvus ir agresyvus aplinkos atžvilgiu elementas. Projektuojamas konteineris nedidelių išmatavimų objektas, todėl projekto sprendiniai vizualiniu - kraštovaizdžio apsaugos aspektu palankūs. Urbanistinės struktūros pagrindas - sklypų plotai ir ribų konfigūracija nekeičiami, todėl sprendiniai pozityvūs urbanistiniu aspektu.

Dirvožemio taršos ir jo erozijos veikla nesukels. Iškastas derlingas gruntas pastačius stiebą bus paskirstytas aplinkui statinį, pasėta veja. Projektuojamoje teritorijoje vyrauja sukultūrintos žolinių augalų bendrijos, todėl neigiamo poveikio biologinei įvairovei nebus.

Projektuojamas objektas taršos aspektu nekenksmingas, nepatenka į saugomas teritorijas, nenumatomas medžių kirtimas, nekeičiamos reljefo formos, todėl projekto sprendinių poveikis gamtosauginiu aspektu bus nežymus. Aplinkiniai laukai tinkami žemdirbystei.

Higienos ir aplinkos kokybės aspektu projekto sprendiniai pozityvūs. Pagal V. Paliulionio individualios įmonės „Komtera“ (įmonės kodas 123299388) atliktus elektromagnetinės spinduliuotės parametrų pasiskirstymo skaičiavimus, energijos srauto tankis neviršija leidžiamos vertės.

Vadovaujantis HN 80:2011 "Elektromagnetinis laukas darbo vietose ir gyvenamojoje aplinkoje. Parametrų normuojamos vertės ir matavimo reikalavimai 10kHz - 300 GHz radijo dažnių juostoje", didžiausias elektromagnetinio lauko intensyvumo parametrų leidžiamas lygis gyvenamojoje aplinkoje ir darbo aplinkoje yra **10µW/cm²** (mikro vatų kvadratiniam centimetre).

3.5. MOBILIOJO RYŠIO ANTENŲ POVEIKIS SVEIKATAI.

Elektromagnetinės bangos. Elektromagnetinių bangų apsuptyje praleidžiame visą savo gyvenimą. Jas skleidžia tiek natūralūs (žemė, saulė, žaibas), tiek dirbtiniai (šaldytuvai, televizoriai, radijo antena) šaltiniai. Mus supančio elektromagnetinio lauko intensyvumas yra ribojamas – jį reguliariai matuoja visuomenės sveikatos centrų specialistai.

Lietuvoje leidžiamas elektromagnetinio lauko energijos srauto tankis yra 10 mikrovatų kvadratiniam centimetre. Praktiškai visoje šalies teritorijoje šis lygis nėra viršijamas.

Europos šalyse leidžiamas tankis yra iki 40 mikrovatų kvadratiniam centimetre, JAV – dar didesnis. Vadinas, galime jaustis ramūs – nuo elektromagnetinės spinduliuotės esame apsaugoti labiau nei kitose pasaulio šalyse.

Mobiliojo ryšio bazinės stotys kaip ir dauguma prietaisų ir įrenginių skleidžia elektromagnetines bangas, tačiau jos yra itin silpnos.

Aukštos įtampos elektros linijos, antenos, elektriniai buities prietaisai kuria elektromagnetinius laukus. Elektromagnetinio spinduliavimo išvengti neįmanoma, nes jį skleidžia net ir pati paprasčiausia elektros lemputė.

Natūralu, kad mobiliojo ryšio bazinės stotys, kaip ir daugelis įrenginių, taip pat skleidžia bangas. Tačiau faktai rodo, kad spinduliuotės lygis yra labai menkas, dėl bazinių stočių veiklos žmonės gauna tik nuo 0,002 proc. iki 2 proc. leistino elektromagnetinio lauko lygio. Palyginimui, į žmogaus organizmą patenka 5 kartus daugiau elektromagnetinių bangų iš radijo ir televizijos stočių.

Šiuo metu Lietuvoje veikia daugiau nei 2 tūkst. bazinių stočių. Tankus jų tinklas leidžia vartotojams naudotis kokybišku mobiliuoju ryšiu. Visos antenos yra sertifikuotos ir atitinka privalomus normatyvus. Jų statymą ir naudojimą griežtai kontroliuoja Ryšių reguliavimo tarnyba, savivaldybės, visuomenės sveikatos centrai.

Elektromagnetinio lygio matavimai atliekami kiekvieną kartą statant bazinę stotį. Juos atlieka akredituotos įstaigos, o patvirtina teritoriniai Visuomenės sveikatos centrai. Šie matavimai yra reguliariai kartojami, yra sudaromi **elektromagnetinės spinduliuotės stebėsenos planai**. Operatorius pirmuosius radiotechninio objekto elektromagnetinės spinduliuotės stebėsenos matavimus privalo atlikti ne vėliau kaip per 20 darbo dienų. Kitus elektromagnetinės spinduliuotės stebėsenos matavimus operatorius privalo atlikti ne vėliau kaip per 2 metus nuo paskutinių matavimų atlikimo. Jei aplink radiotechninį objektą „Aprašo“ 1 priede nurodytu spinduliu nėra gyvenamųjų ir visuomeninės paskirties pastatų, nurodytų Lietuvos higienos normos HN 80:2011 „Elektromagnetinis laukas darbo vietose ir gyvenamojoje aplinkoje. Parametrų normuojamos vertės ir

matavimo reikalavimai 10 kHz–300 GHz radijo dažnių juostoje" 3 punkte, matavimus privalo atlikti ne vėliau kaip per 5 metus nuo paskutinį matavimų atlikimo.

Vadovaujantis 1995 m. gruodžio 12 d. „LR Teritorijų planavimo įstatymo“ Nr. I-1120 aktualia redakcija, kuri įsigaliojo nuo 2010 m. sausio 01 d. Ši Tiesės aktą priėmė Lietuvos Respublikos Seimas 2009 m. gruodžio 22 d. Šio įstatymo trečio skirsnio 17 straipsnio, 4 punkte numatyta, kad specialiojo plano rengimo metu turi būti atlikta Teritorijų planavimo dokumento sprendinių poveikio vertinimas, kuris atliekamas Vyriausybės nustatyta tvarka. Ataskaita turi būti pateikiama specialiojo plano aiškinamajame rašte. (LR AM Šiaulių RAAD Planavimo sąlygos 2013 m. spalio 30 d. Nr. 371)

3.6 TERITORIJŲ PLANAVIMO DOKUMENTŲ SPRENDINIŲ POVEIKIO VERTINIMAS

Atliekamas vadovaujantis „Teritorijų planavimo dokumentų sprendinių poveikio vertinimo tvarkos aprašu“, patvirtintu Lietuvos Respublikos Vyriausybės 2004 m. liepos 16 d. nutarimu Nr. 920

Teritorijų planavimo dokumentų sprendinių poveikio vertinimo tvarkos aprašo
1 priedas

I. POVEIKIS TERITORIJOS VYSTYMO DARNAI IR (AR) PLANUOJAMAI VEIKLOS SRICIAI

1. Kokių rezultatų tikimasi įgyvendinus sprendinius? - Judriojo skaitmeninio radijo ryšio tinklo bazinės stotys plačiai Lietuvos Respublikoje taikomi UAB "Bitė GSM", UAB "Omnitel" ir UAB "TELE2" ryšių objektai. Pagrindiniai LR vyriausybės tikslai ryšių infrastruktūros ir paslaugų srityse: efektyviai paskirstyti labai ribotus resursus (radijo dažnius) pagal naudotojus, panaudojimo sritis ir tikslus, remti aktyvią konkurenciją telekomunikacijų paslaugų srityje ir apsaugoti naudotojus nuo monopolistinių paslaugų tiekėjų savivalės, nustatant kainas.

Kaip bus veikiami planuojamos teritorijos (planuojamos srities) plėtra? - Stiebas yra vertikali dominantė, statomas iš lengvų metalinių konstrukcijų, todėl nėra masyvus ir agresyvus aplinkos atžvilgiu elementas. Projektuojamas konteineris nedidelių išmatavimų objektas, todėl projekto sprendiniai palankūs.

Planuojamas sklypas šiaurės pusėje ribojasi su (Inf. neskelbtina) ir Lietuvos Respublikai priklausančiu sklypu Kad.Nr. 6555/0004:207 Pamūšio k.v., kurio pagrindinė naudojimo paskirtis: KITA; naudojimo būdas: gyvenamosios teritorijos; naudojimo pobūdis: vienbučių ir dvibučių gyvenamųjų pastatų statybos. Sklypo plotas: 0,2500 ha; Žemės sklypas suformuotas atliekant preliminarius matavimus.

Planuojamas sklypas šiaurės pusėje ribojasi su (Inf. neskelbtina) priklausančiu sklypu Kad.Nr. 6555/0004:206 Pamūšio k.v., kurio pagrindinė naudojimo paskirtis: žemės ūkio; naudojimo būdas: kiti žemės ūkio paskirties žemės sklypai; žemės sklypo plotas: 0,3000 ha; žemės sklypas suformuotas atliekant preliminarius matavimus.

Planuojamas sklypas šiaurės rytų pusėje ribojasi su (Inf. neskelbtina) priklausančiu sklypu Kad.Nr. 6555/0004:115 Pamūšio k.v. kurio pagrindinė naudojimo paskirtis: žemės ūkio; žemės sklypo plotas: 2,8500 ha; žemės sklypas suformuotas atliekant preliminarius matavimus.

Planuojamas sklypas rytų pusėje ribojasi su (Inf. neskelbtina) priklausančiu sklypu Kad.Nr. 6555/0004:205 Pamūšio k.v. kurio pagrindinė naudojimo paskirtis: žemės ūkio; žemės sklypo plotas: 1,7000 ha; žemės sklypas suformuotas atliekant preliminarius matavimus.

Planuojamas sklypas šiaurės pusėje ribojasi su (Inf. neskelbtina) priklausančiu sklypu Kad.Nr. 6555/0004:89 Pamūšio k.v., kuriam sudaryta panaudos sutartis (Inf. neskelbtina) nuo 2007-09-01 iki 2022-10-15. Sklypo pagrindinė naudojimo paskirtis: žemės ūkio; žemės sklypo plotas: 1,2000 ha; žemės sklypas suformuotas atliekant preliminarius matavimus.

Planuojamas sklypas šiaurės pusėje ribojasi su (Inf. neskelbtina) priklausančiu sklypu Kad.Nr. 6555/0004:49 Pamūšio k.v., kuriam sudaryta panaudos sutartis su (Inf. neskelbtina) nuo 2007-09-01 iki 2022-10-15. Sklypo pagrindinė naudojimo paskirtis: žemės ūkio; žemės sklypo plotas: 5,6800 ha; žemės sklypas suformuotas atliekant preliminarius matavimus.

Planuojamas sklypas šiaurės pusėje ribojasi su (Inf. neskelbtina) priklausančiu sklypu Kad.Nr. 6555/0004:177 Pamūšio k.v., kurio pagrindinė naudojimo paskirtis: žemės ūkio; žemės sklypo plotas: 0,6800 ha; žemės sklypas suformuotas atliekant preliminarius matavimus.

Šalia planuojamo stiebo gretimose teritorijose arčiausiai yra gamybiniai pastatai nutolę per 137, 176, 235, 239 m. Artimiausia sodybiniai gyvenamieji pastatai yra už 301, 320, 483 m. Aplinkui vyrauja žemės ūkio paskirties sklypai.

2. Koks poveikio efektas (teigiamas ar neigiamas, ilgalaikis ar trumpalaikis) prognozuojamas?
- Teigiamas ilgalaikis, nes teritorija aprūpinama kokybišku ryšiu.

3. Koks galimas tiesioginis ir netiesioginis konkretaus sprendinio poveikis? - Tiesioginio poveikio nebus, nes statinys kaip tūris yra neurbanizuotoje teritorijoje ir nesudaro įtakos užstatymo kokybei.

Netiesioginis – nežymus - Lietuvoje leidžiamas elektromagnetinio lauko energijos srauto tankis yra 10 mikro vatų kvadratiniam centimetre, o teritoriją veikia daugiau nei 100 kartų mažesnis srautas.

4. Kuri veiklos sritis ar sritys patirs teigiamą konkretaus sprendinio įgyvendinimo poveikį (pasekmes)? - Veiklos sritis – infrastruktūrinė, bus pakeltas infrastruktūros lygis, teritorija bus aprūpinama kokybišku ryšiu. Poveikis teigiamas.

5. Kuri veiklos sritis ar sritys patirs neigiamą konkretaus sprendinio įgyvendinimo poveikį (pasekmes)? - Neigiamo poveikio nebus, nei viena veiklos sritis nepatirs neigiamo konkretaus sprendinio įgyvendinimo poveikio.

II. POVEIKIS EKONOMINEI APLINKAI

7. Kaip sprendinių įgyvendinimas paveiks atskirų apskričių (regionų), savivaldybių ar vietovių ekonominę plėtrą; padidins ar sumažins regionų skirtumus? - Sudaromos sąlygos telekomunikacinėms bendrovėms laisvai ateiti į telekomunikacinių paslaugų sferos rinką, o gyventojams sudaromos sąlygos didesniai operatorių pasirinkimui; Sumažėja skirtumas tarp miestui ir kaimui tiekiamų paslaugų kokybės. Sumažėja skirtumai tarp regionų.

8. Kaip sprendinių įgyvendinimas paveiks bendruosius pramonės, žemės ūkio ir kitų ūkio sektorių struktūros pokyčius, jiems skirtą teritoriją (naudmenų) fondą? - sprendinių įgyvendinimas nesudarys jokio poveikio bendriesiems pramonės, žemės ūkio ar kitų ūkio sektorių struktūros pokyčiams.

9. Kokį poveikį sprendinių įgyvendinimas gali turėti teritorijos gamtinių išteklių fondui ir jo racionaliam naudojimui? - Tai infrastruktūros objektas ir sprendinių įgyvendinimas neturi poveikio gamtinių išteklių fondui.

10. Kaip sprendinių įgyvendinimas paveiks bendrąsias investicijų ir verslo sąlygas? - Sudaromos sąlygos telekomunikacinėms bendrovėms laisvai ateiti į telekomunikacinių paslaugų sferos rinką lengvesnėmis konkurencinėmis sąlygomis.

11. Kaip sprendinių įgyvendinimas paveiks gamybos sąnaudų pokyčius? - Tai infrastruktūros objektas, sprendinių įgyvendinimas gali sudaryti galimybę pagerinti gamybos sąnaudas naudojant pigiau tiekiamą ryšį.

12. Kaip sprendinių įgyvendinimas paveiks gamybos pajėgumų panaudojimą? - Tai infrastruktūros objektas, sprendinių įgyvendinimas nesudarys jokios įtakos gamybos pajėgumų panaudojimui.

13. Kaip sprendinių įgyvendinimas paveiks įmonių konkurencingumą vidaus ir (ar) užsienio rinkose? - Judriojo skaitmeninio radijo ryšio tinklo bazinės stotys plačiai Lietuvos Respublikoje taikomi UAB "Bitė GSM", UAB "Omnitel" ir UAB "TELE2" ryšių objektai. Pagrindiniai LR vyriausybės tikslai ryšių infrastruktūros ir paslaugų srityse: efektyviai paskirstyti labai ribotus resursus (radijo dažnius) pagal naudotojus, panaudojimo sritis ir tikslus, remti aktyvią konkurenciją telekomunikacijų paslaugų srityje ir apsaugoti naudotojus nuo monopolistinių paslaugų tiekėjų savivalės, nustatant kainas. Sudaromos sąlygos telekomunikacinėms bendrovėms laisvai ateiti į telekomunikacinių paslaugų sferos rinką, o gyventojams sudaromos sąlygos didesniai operatorių pasirinkimui.

14. Kokį poveikį sprendinių įgyvendinimas gali turėti valstybės ar savivaldybių biudžetams (pajamos ar išlaidos gali padidėti, sumažėti ar kita)? – operatorių tiekiamų paslaugų kainos gali būti veikiamos konkurencijos. Tinkamai pasirinkus operatorių konkurencinėmis sąlygomis, galima sumažinti biudžeto išlaidas skirtas telekomunikacijoms.

III. POVEIKIS SOCIALINEI APLINKAI

15. Kaip sprendinių įgyvendinimas paveiks atskirų regionų ar rajonų bendrąją socialinę būklę? – teigiamai, gerėja gyventojų aptarnavimo kokybė, ryšių paslaugos, internetinio ryšio kokybė.

16. Kaip sprendinių įgyvendinimas paveiks gyventojų užimtumą? – neįtakoja, objektas priklauso neaptarnaujamų objektų grupei.

17. Kaip sprendinių įgyvendinimas paveiks vietos savivaldos ir (ar) vietos bendruomenės raidą? - teigiamai, gerėja gyventojų aptarnavimo kokybė, ryšių paslaugos, internetinio ryšio kokybė.

18. Kaip sprendinių įgyvendinimas paveiks švietimą, kultūrą ir sveikatos apsaugą? – tiesiogiai neįtakoja. Tai infrastruktūros objektas. Arba netiesiogiai teigiamai – pagerės pagalbos skambučių kokybė, internetinio ryšio kokybė. Sudaroma galimybė įrengti viešus interneto prieigos taškus seniūnijų centruose, kuriuose jie dar nėra įrengti, kad internetu turėtų galimybę pasinaudoti kiekvienas pilietis.

19. Kaip sprendinių įgyvendinimas paveiks atskiras socialines grupes (socialiai pažeidžiamus asmenis, jaunimą, jaunas šeimas, vaikus, pagyvenusius ir kitus asmenis)? - tiesiogiai neįtakoja, tačiau tinkamai pasirinkus operatorių konkurencinėmis sąlygomis, galima sumažinti atskirų socialiai pažeidžiamų asmenų, jaunimo, jaunų šeimų, pagyvenusių ir kitų asmenų išlaidas skirtas telekomunikacijoms.

20. Kaip sprendinių įgyvendinimas gali paveikti žmones ir jų sveikatą? - Pagal V. Paliulionio individualios įmonės „Komtera“ (įmonės kodas 123299388) atliktus elektromagnetinės spinduliuotės parametru pasiskirstymo skaičiavimus, energijos srauto tankis neviršija leidžiamos vertės. Parametru normuojamos vertės ir matavimo reikalavimai 10kHz – 300 GHz radijo dažnių juostoje reikalavimus. Didžiausias leidžiamas lygis yra 10μW/cm².

IV. POVEIKIS GAMTINEI APLINKAI IR KRAŠTOVAIZDŽIUI

21. Kaip sprendinių įgyvendinimas paveiks planuojamos teritorijos oro kokybę? - Higienos ir aplinkos kokybės aspektu projekto sprendiniai pozityvūs. Pagal V. Paliulionio individualios įmonės „Komtera“ (įmonės kodas 123299388) atliktus elektromagnetinės spinduliuotės parametru pasiskirstymo skaičiavimus, energijos srauto tankis neviršija leidžiamos vertės. Parametru normuojamos vertės ir matavimo reikalavimai 10kHz – 300 GHz radijo dažnių juostoje reikalavimus. Didžiausias leidžiamas lygis yra 10μW/cm².

22. Kaip sprendinių įgyvendinimas paveiks planuojamos teritorijos paviršinių ir požeminių vandenu kokybę? - Kadangi planavimo darbai vykdomi vieno sklypo ribose, melioracijos statinių rekonstravimo projektas turi būti atliekamas techninio projekto stadijoje, kad nebūtų pažeisti gretimų melioruotos žemės sklypų naudotojų interesai ir užtikrintas vandens nuleidimas nuo sausinamų plotų. Vykdam darbus išsaugoti melioruotų žemių savininkams ar naudotojams priklausančius melioracijos įrenginius. Stiebo vieta parinkta atitraukiant nuo didesnio rinktuvo per 15 metrų. Tačiau rinktuvas esantis toliau nuo gatvės bus pažeistas, todėl techninio projekto stadijoje turi būti atliekamas šio rinktuvo rekonstravimo projektas.

23. Kaip sprendinių įgyvendinimas paveiks dirvožemio išteklius ir žemės ūkio naudmenas? - Projektuojamas objektas taršos aspektu nekenksmingas, nepatenka į saugomas teritorijas, nenumatomas medžių kirtimas, nekeičiamos reljefo formos, todėl projekto sprendinių poveikis gamtosauginiu aspektu bus nežymus. Aplinkiniai laukai tinkami žemdirbystei.

24. Kaip sprendinių įgyvendinimas paveiks ekosistemas ir biologinę įvairovę? - Projektuojamoje teritorijoje vyrauja sukultūrintos žolinių augalų bendrijos, todėl neigiamo poveikio biologinei įvairovei nebus.

25. Kaip sprendinių įgyvendinimas paveiks saugomas gamtos vertybes? - Projektuojamoje teritorijoje nėra saugomų gamtos vertybių, todėl neigiamo poveikio nebus.

26. Kaip sprendinių įgyvendinimas paveiks gamtinę rekreacinę aplinką? - Planuojamo objekto gretimybėse nėra rekreacinių zonų, todėl jų kokybei įtakos neturės.

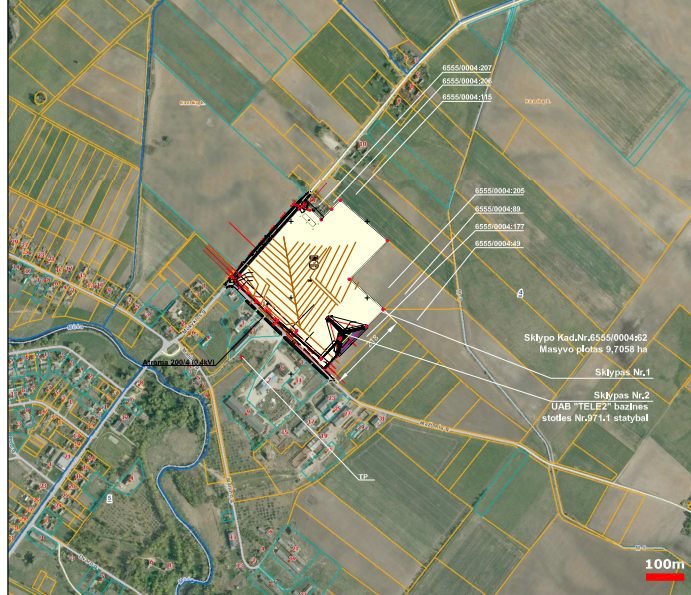
27. Kaip sprendinių įgyvendinimas paveiks kraštovaizdžio ekologinę pusiausvyrą? - Projektuojamas objektas taršos aspektu nekenksmingas, nepatenka į saugomas teritorijas, nenumatomas medžių kirtimas, nekeičiamos reljefo formos, todėl projekto sprendinių poveikis gamtosauginiu aspektu bus nežymus. Aplinkiniai laukai tinkami žemdirbystei.

28. Kaip sprendinių įgyvendinimas paveiks kraštovaizdžio estetinę kokybę? - Stiebas - vertikali dominantė, statomas iš lengvų metalinių konstrukcijų, todėl nėra masyvus ir agresyvus aplinkos atžvilgiu elementas. Projektuojamas konteineris nedidelių išmatavimų objektas, todėl projekto sprendiniai vizualiniu - kraštovaizdžio apsaugos aspektu palankūs.

29. Kaip sprendinių įgyvendinimas paveiks kultūros paveldo objektus? - Projektuojamoje teritorijoje nėra kultūros paveldo vertybių objektų. Stiebas, kaip vertikali dominantė nepakliūna į vizualinių apsaugų zonas, todėl aplinkos kokybei projekto sprendiniai pozityvūs.

DETALIJO PLANO TERITORIJOS TVARKYMO REŽIMO PAGRINDINIŲ SPRENDINIŲ APRASOMOJI LENTELĖ

SKLYPO Nr.	SKLYPO KAMPŲ ŽYMĖJIMAS PLANE	SKLYPO KAMPŲ KOORDINATĖS		SKLYPO PLOŠČIAI, m²	PRIVALOMIEJI REIKALAVIMAI	STATYNO AUKŠTIS			SERVITUTAI	KITI REIKALAVIMAI		NUOSAVYBĖS TEISĖ
		X	Y			Nuo žemės paviršiaus (m)	Altitudė (m)	Reikalavimas		Statybos sąlygos	Statybos sąlygos	
1	1	6218027.14	479469.10	94 654	ZEMĖS ŪKIO PASKIRTIS	-	-	-	-	-	-	-
	2	6218041.90	479457.83									
	3	6218048.76	479457.19									
	4	6218233.15	479622.83									
	5	6218237.08	479629.79									
	6	6218241.52	479633.83									
	7	6218247.93	479636.12									
	8	6218204.60	479679.21									
	9	6218232.81	479706.79									
	10	6218255.76	479729.24									
	11	6218150.36	479852.60									
	12	6218048.64	479852.73									
	13	6217969.93	479841.42									
	14	6217926.03	479798.31									
	15	6217912.68	479738.62									
	16	6217947.87	479699.11									
	17	6217944.77	479696.07									
	18	6217905.88	479731.95									
	19	6217845.87	479719.61									
2	14	6217926.03	479798.31	2 404	KITOS PASKIRTIES ŽEMĖ	80	151,40	-	-	-	-	-
	15	6217912.68	479738.62									
	16	6217947.87	479699.11									
	17	6217944.77	479696.07									
	18	6217905.88	479731.95									
	19	6217845.87	479719.61									
	20	6217813.96	479688.28									
	21	6217930.11	479570.73									
	22	6218027.14	479469.10									



PASTABA: 2013-10-02 VJ REGISTRŲ CENTRO DUOMENŲ BANKO IŠRAŠA NR.1002/01 APIE GREITIMŲ ŽEMĖS SKLYPŲ SAVININKŲ PRAŠYMA ŽIŪRŲTEI TEKSTINĖJE DALYJE 4. SVARSTYMO SU VISUOMENE DOKUMENTAI.

203 - Kelio servitutas - teisė važiuoti transporto priemonėmis 141 m² sklype pažymėtas indeksu S1

Apibrėžtas sklykas: 19, 20, 32, 33.

19	6217845.87	479719.61
20	6217813.96	479688.28
32	6217816.07	479686.15
33	6217851.27	479720.70

206, 207, 208 - Servitutas teisė naudoti ir aptarnauti požemines ir antžemines komunikacijas 449 m² sklypo plane pažymėtas indeksu S2

Apibrėžtas sklykas: 26, 27, 28, 29, 30, 31.

26	6217939.60	479564.10
27	6217941.12	479565.40
28	6217841.19	479679.10
29	6217894.51	479729.47
30	6217890.80	479728.72
31	6217838.40	479679.22

206, 207, 208 - Servitutas naudoti ir aptarnauti požemines ir antžemines komunikacijas 6179 m² sklypo plane pažymėtas indeksu S3

Apibrėžtas sklykas: 20, 21, 1, 2, 3, 22, 23, 24, 25.

20	6217813.96	479688.28
21	6217930.11	479570.73
1	6218027.14	479469.10
2	6218041.90	479457.83
3	6218048.76	479457.19
22	6218058.97	479466.37
23	6217914.39	479614.85
24	6217907.48	479612.95
25	6217828.18	479702.24

SUTARTINIAI ŽENKLAI:

- Detalių planų galiojimo ribos
- Projektuojamų sklypų ribos
- Pagrindinė žemės naudojimo paskirtis - žemės ūkio naudojimo būdas - kitas žemės ūkio paskirties žemės sklypas.
- Kitos paskirties žemė - inžinerinės infrastruktūros teritorijos Pabūdis - susisiekimo ir antžeminių komunikacijų aptarnavimo objektų sklypas.
- Žemės naudojimo ribos
- Apsaugingųjų zonų ribos
- Statybos linija
- Užstatymui skirta teritorija
- Įrenginiai
- Inžinerinės infrastruktūros koridorių ribos
- Esami medžiai ir krūmai
- Keliai, pravažiavimai, pagrindiniai takai
- Servitutas
- Esamos ir projektuojamos elektros linijos
- Melioracijos įrenginiai
- Melioracijos įrenginių apsaugos zona, kurioje statyba galima tik pervertinus drausmo liniją

APRIBOJIMAI:

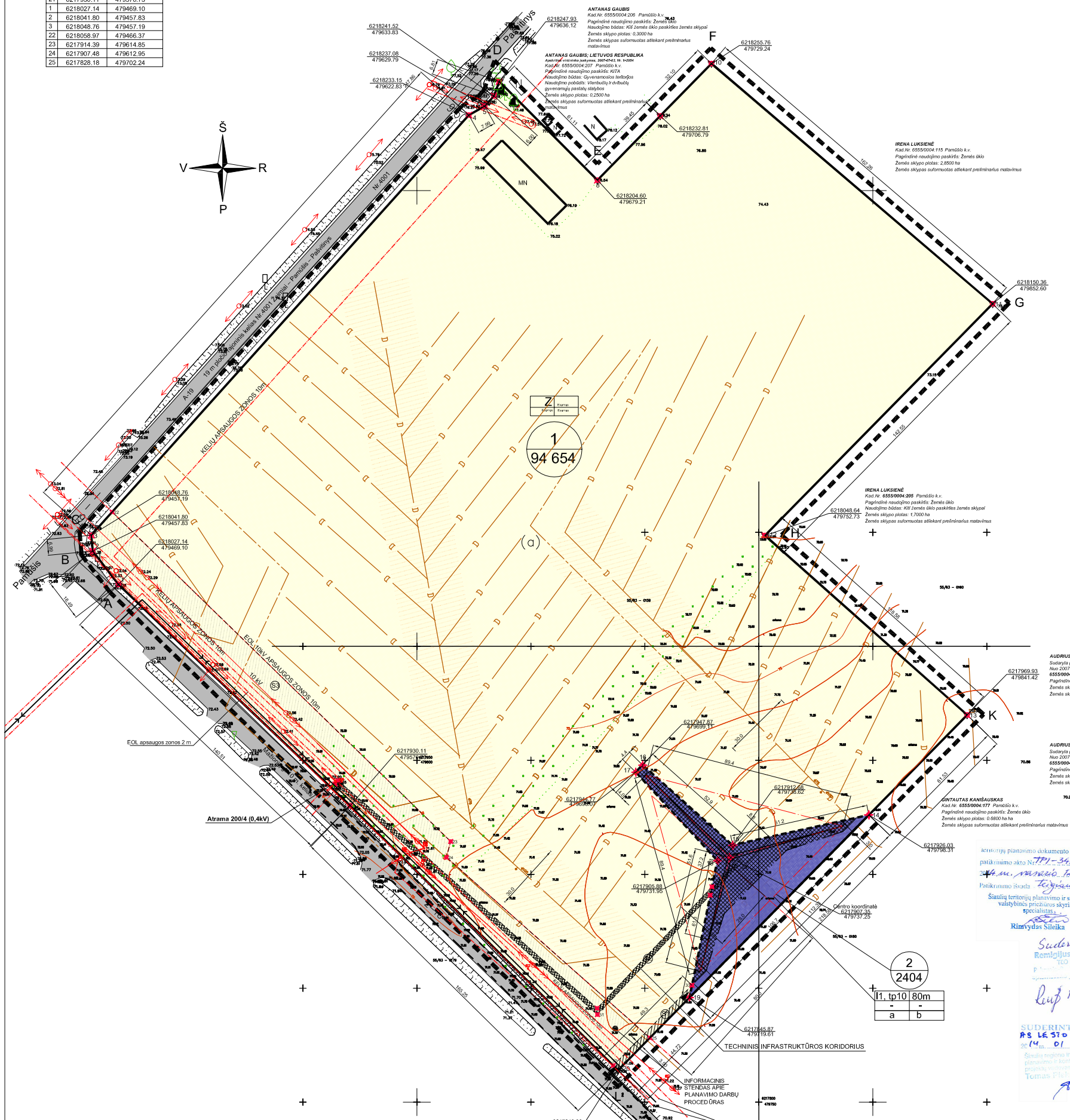
- A1 - Žemės kasimo darbus giliau kaip 30 cm būsina turėti kompleksškai suderinta projekto dokumentacija ir leidimai vykdymui.
- A2 - Požeminius tinklus eksploatuojančioms organizacijoms leisti apžiūrėti sklype esančius komunikacijas ir vykdyti darbus.
- A4 - Sklypo užstatymą vykdyti vadovaujantis Lietuvos Respublikos statybos normomis bei projekto dokumentacija.
- A5 - Netrukdyti pagal projekcinę dokumentaciją statyti inžinerines komunikacijas sklype.
- A6 - Pastatų ir statinių statyba ar rekonstrukcija galima gavus statybą leidžiantį dokumentą.

PASTABOS:

- 1. Teritorijos nužymėjimas vykdomas pagal koordinatų sistemą.
- 2. Detalaus plano ribos apima teritoriją pažymėtą tarp raidžių ABCDEFHKL.
- 3. Projektuojamos stoties teoriniai sukurto teorinio elektromagnetinio lauko energijos šrauto tankis neviršija leistinosios normos 1.5 F 5 m aukštyje virš žemės. Projektuojamos stoties teorinis sukurto elektromagnetinio lauko energijos šrauto tankis neviršija leistinosios normos 1.5 m aukštyje virš artimiausio gyvenamos paskirties namo stogo. Objektų skleidžiamas elektromagnetinio lauko energijos šrauto tankis atitinka Lietuvos higienos normą HN 80:2011 "Elektromagnetinis laukas darbo vietoje ir gyvenamojoje aplinkoje. Parametrai normuojami vertės ir matavimo reikalavimai 10kHz - 300 GHz radio dažni juostoje".
- 4. Techninio projekto stadijai numatyti inžinerinės priemones melioracijos įrenginių išsaugojimui pagal MTR 2.02.01.2006, bei MTR1.12.01.2008. Vykdyti darbus išsaugoti melioracijų žemųjų savininkams ar naudotojams priklausančius melioracijos įrenginius.
- 5. Rengiant techninį projektą vadovautis: STR 1.07.01.2010 „Statybą leidžiantis dokumentas“, STR 1.01.06.2010 „Ypatingi statiniai“.
- 6. Elektrinės dalys projektas rengiamas techninio projekto stadijoje pagal išduotas technines sąlygas. Numatomos galimybės statomam objektui prijungti prie LESTO tinklo OL Nr.200 atarna Nr.4. Numatoma esama ir planuojama servitutu vėta ir plotas. Servitutas bus nustatomas sudarius atitinkamas sutartis.

PRIVALOMIEJI REIKALAVIMAI:

1	Teritorijos (žemės sklypo) naudojimo būdas ir (ar) pobūdis	1,2
2	Statinių aukštįgumais	3,4
3	Užstatymo laisvės	a,b
4	Užstatymo intensyvumas	a,b
a	Papildomi teritorijos tvarkymo ir naudojimo režimo reikalavimai - (Užstatoma teritorija apjuviamą 2.0 m aukščio plerinio tinklo laika. Konkretnio aukščio iki 3.1 m)	
b	Privalomajį želdinį 12 % (išskaitant želdinį, skirtą pėsčiųjų ir dviračių keliais bei želdinį, skirtą automobilių stovėjimui ir reikiama, kad želdinys būtų atitinkamos rūšies ir aukščio (ne mažiau kaip 0,80 m))	
	Sklypo numeris pagal eksplikaciją	2
	Sklypo plotas, m²	94 654



AUDRIUS BUŽAVAS; INGA BUŽAVIENĖ
Sutartyje panaudojta sudėtis: MARUONA SIMOLIŪNĖNĖ
Nuo 2007-08-07 iki 2022-10-15
6559004-08 Parniškio k.v.
Pagrindinė naudojimo paskirtis: Žemės ūkis
Žemės sklypo plotas: 1 200 ha
Žemės sklypas suformuotas atitinkant pradinio turto matavimus

AUDRIUS BUŽAVAS; INGA BUŽAVIENĖ
Sutartyje panaudojta sudėtis: MARUONA SIMOLIŪNĖNĖ
Nuo 2007-08-07 iki 2022-10-15
6559004-08 Parniškio k.v.
Pagrindinė naudojimo paskirtis: Žemės ūkis
Žemės sklypo plotas: 5 680 ha
Žemės sklypas suformuotas atitinkant pradinio turto matavimus

SINTAUTAS KANIŠKAUSKAS
Kad Nr. 6559004-17 Parniškio k.v.
Pagrindinė naudojimo paskirtis: Žemės ūkis
Žemės sklypo plotas: 0 680 ha
Žemės sklypas suformuotas atitinkant pradinio turto matavimus

SKLYPO MASIVAS
97 058 m²
Sklypas Nr.1
94 654 m²
Sklypas Nr.2
UAB "TELE2" bazinės stoties statybai
2 404 m²

SUTARTINIAI: 2014-01-21
R. P. Pumputis
SUTARTINIAI: 2014-01-21
Tomas P. Pumputis

Atestato Nr. Rasos Pumputienės įmonė
Tilžės 144, Štvalai, I m. k. 14588771, PVM 45887716
Tel.: 8 682 40021 e-mail: r.pumputiene@spil.lt

PAGRINDINIS BRĖŽINYS IR TVARKYMO REGLAMENTAI M1:1000