



PAKRUOJO RAJONO SAVIVALDYBĖS TARYBA

SPRENDIMAS

DĖL PAKRUOJO RAJONO SAVIVALDYBĖS TERITORIJOJE ESANČIŲ SENIŪNIJŲ KAIMŲ GYVENAMŪJŲ VIETŲ RIBŲ NUSTATYMO

2013 m. liepos 18 d. Nr. T-202

Pakruojis

Vadovaudamasi Lietuvos Respublikos vietos savivaldos įstatymo (Žin., 1994, Nr. 55-1049; 2008, Nr. 113-4290; 2010, Nr. 86-4525) 16 straipsnio 2 dalies 34 punktu, Lietuvos Respublikos teritorijos administracinių vienetų ir jų ribų įstatymo (Žin., 1994, Nr. 60-1183; 2005, Nr. 88-3284) 10 straipsniu ir Administracinių vienetų ir gyvenamųjų vietovių teritorijų ribų ir pavadinimų tvarkymo taisyklėmis, patvirtintomis Lietuvos Respublikos Vyriausybės 1996 m. birželio 3 d. nutarimu Nr. 651 „Dėl administracinių vienetų ir gyvenamųjų vietovių teritorijų ribų ir pavadinimų tvarkymo“ (Žin., 1996, Nr. 54-1277; 2006, Nr. 9-333), Pakruojo rajono savivaldybės tarybos 2013 m. birželio 20 d. sprendimu Nr. T-184 „Dėl Pakruojo rajono savivaldybės teritorijoje esančių seniūnijų ir kaimų gyvenamųjų vietovių ribų nustatymo specialiojo plano patvirtinimo“ bei įvertinusi vietos gyventojų nuomonę, Pakruojo rajono savivaldybės taryba n u s p r e n d ž i a:

1. Pritarti Pakruojo rajono savivaldybės administracijos parengtiems dokumentams:

1.1. Pakruojo rajono savivaldybės teritorijoje esančių seniūnijų kaimų gyvenamųjų vietovių ribų nustatymo planui (1 priedas);

1.2. Aiškinamajam raštui „Dėl Pakruojo rajono savivaldybės teritorijoje esančių seniūnijų kaimų gyvenamųjų vietovių ribų nustatymo“ (2 priedas).

2. Siūlyti Lietuvos Respublikos Vyriausybei priimti sprendimą dėl Pakruojo rajono savivaldybės teritorijoje esančių seniūnijų kaimų gyvenamųjų vietovių ribų nustatymo.

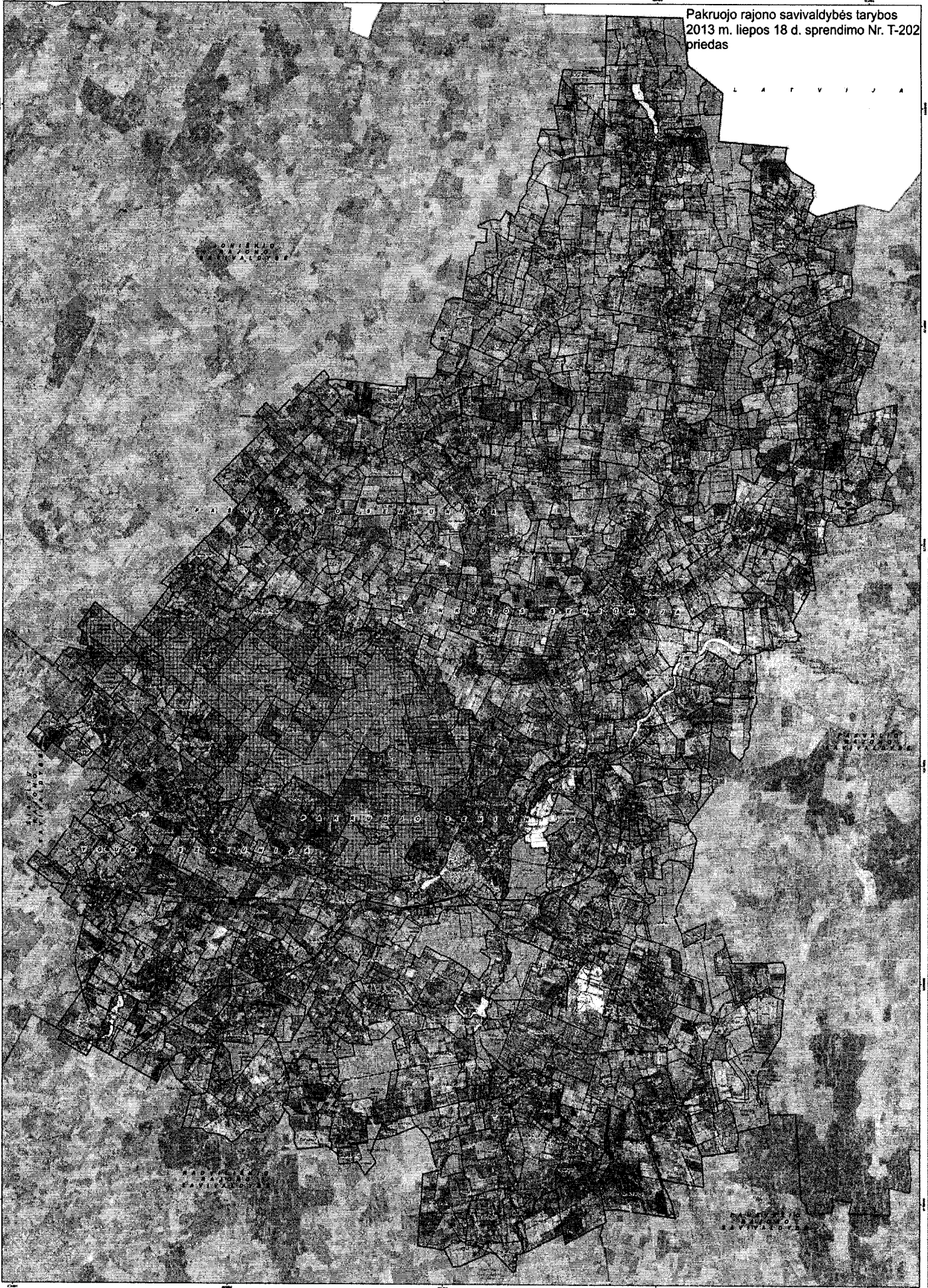
Šis sprendimas gali būti skundžiamas Lietuvos Respublikos administracinių bylų teisenos įstatymo nustatyta tvarka.

Merė

Asta Jasiūnienė

PAKRUOJO RAJONO SAVIVALDYBĖS TERITORIJOS SENIŪNIJŲ IR KAIMŲ GYVENAMŪJŲ VIETŲ RIBŲ NUSTATYMO PLANAS

Pakruojo rajono savivaldybės tarybos
2013 m. liepos 18 d. sprendimo Nr. T-202
priedas



SAVIVALDYBĖS SENIŪNIJŲ RIBŲ NUSTATYMO PLANAS

- | | | | |
|--|----------------|--|----------------|
| | 1. Kaimo riba | | 1. Kaimo riba |
| | 2. Kaimo riba | | 2. Kaimo riba |
| | 3. Kaimo riba | | 3. Kaimo riba |
| | 4. Kaimo riba | | 4. Kaimo riba |
| | 5. Kaimo riba | | 5. Kaimo riba |
| | 6. Kaimo riba | | 6. Kaimo riba |
| | 7. Kaimo riba | | 7. Kaimo riba |
| | 8. Kaimo riba | | 8. Kaimo riba |
| | 9. Kaimo riba | | 9. Kaimo riba |
| | 10. Kaimo riba | | 10. Kaimo riba |
| | 11. Kaimo riba | | 11. Kaimo riba |

AIŠKINAMASIS RAŠTAS

DĖL PAKRUOJO RAJONO SAVIVALDYBĖS TERITORIJOJE ESANČIŲ SENIŪNIJŲ KAIMŲ GYVENAMŪJŲ VIETŲ RIBŲ NUSTATYMO

Pakruojo rajono savivaldybėje yra nepatvirtintos (sąlyginės) seniūnijų kaimų gyvenamųjų vietovių ribos. Kaimų gyvenamųjų vietovių ribos daugeliu atveju yra netikslios, nesutampa su žemės sklypų ribomis, stabiliais kraštovaizdžio kompleksais ir objektais, vandens telkiniais, keliais, gatvėmis, geležinkeliais ir kitais objektais, nesutampa su faktiška teritorija, tai yra žemės sklypai įregistruoti už gyvenamųjų vietovių ribų.

Užstatytose teritorijose gyvenamųjų vietovių riba eina per naudojamus ar nuosavybės teise fiziniams ar juridiniams asmenims priklausančius žemės sklypus, statinius, tai yra, dalis sklypo ar statinių patenka į kitą gyvenamąją vietovę. Todėl naudojant tokius grafinius duomenis, deklaruojuojant gyvenamąją vietą, pasėlius, vertinant nekilnojamąjį turtą kyla problemų ir neaiškumų. Esant tokiai situacijai, Nacionalinės žemės tarnybos prie Žemės ūkio ministerijos Pakruojo skyrius negali fiziniams ir (ar) juridiniams asmenims tvarkyti nuosavybės ar žemės nuomos dokumentų, nes sklypai turi būti vientisi, nedalomi dviem ar daugiau gyvenamųjų vietovių. Gyvenamųjų vietovių teritorijų ribos negali kirsti statinių, kurie suformuoti kaip vienas atskiras nekilnojamas daiktas.

Dabartinės nepatvirtintos (sąlyginės) ribos neatitinka teisės aktų: Nekilnojamojo turto kadastro įstatymo, Administracinių vienetų ir jų ribų įstatymo ir kitų įstatymų bei poįstatyminių teisės aktų reikalavimų. Dėl šios priežasties tampa sudėtingi, o kartais ir apskritai neišsprendžiami nekilnojamojo turto, žemės sklypų ribų formavimo, teritorijų planavimo, infrastruktūros vystymo ir kiti uždaviniai. Daug sunkumų patiria potencialūs investuotojai, projektuotojai, planavimo darbus organizuojantys savivaldybės administracijos darbuotojai.

Nustatant gyvenamųjų vietovių teritorijų ribas buvo atsižvelgiama į Nekilnojamojo turto registre įregistruotų sklypų adresus, sklypų ribas, esamus vietovardžius, nepatvirtintas (sąlygines) gyvenamųjų vietovių ribas. Stengtasi, kaip to reikalauja teisės aktai, formuojamas kaimų ribas sutapatinti su valstybinės reikšmės miškų, geležinkelių, valstybinės ar vietinės reikšmės kelių, hidrografinių ir kitų objektų ribomis. Sprendiniais buvo siekiama užtikrinti darnų Pakruojo rajono savivaldybės seniūnijų ir kaimų gyvenamųjų vietovių teritorijų vystymąsi bei racionalų teritorijų (lėšų ir kitų išteklių) panaudojimą.

Nustatytos Pakruojo rajono savivaldybės Guostagalio, Klovainių, Lygumų, Linkuvos, Pakruojo, Pašvitinio, Rozalimo, Žeimelio seniūnijų ir šių seniūnijų teritorijose esančių kaimų gyvenamųjų vietovių ribos.

Pakruojo rajono savivaldybės taryba 2013 m. birželio 20 d. sprendimu Nr. T-184 patvirtino Pakruojo rajono savivaldybės teritorijoje esančių seniūnijų ir kaimų gyvenamųjų vietovių ribų nustatymo specialųjį planą.

Vadovaujantis Pakruojo rajono savivaldybės tarybos 2013 m. sausio 24 d. sprendimu Nr. T-15 buvo organizuota vietos gyventojų apklausa dėl Pakruojo rajono savivaldybės teritorijoje esančių seniūnijų ir kaimų gyvenamųjų vietovių ribų nustatymo pagal parengtus planus. Apklausos laikotarpis – 2013 m. vasario 4 d. – 2013 m. kovo 4 d. Apklausos vykdymo teritorija – Pakruojo rajono savivaldybės teritorijoje esančių seniūnijų ir kaimų gyvenamųjų vietovių teritorijos. Apklausos būdas – gyventojų nuomonės įrašymas Gyventojų apklausos dėl gyvenamųjų vietovių ribų nustatymo lapuose. Informacija apie vietos gyventojų apklausos organizavimą buvo paskelbta laikraščiuose „Šiaulių kraštas“ ir „Aukštinė varpa“, Pakruojo rajono savivaldybės interneto tinklalapyje www.pakruojis.lt ir Pakruojo rajono savivaldybės administracijos seniūnijų administracijų (Guostagalio, Klovainių, Lygumų, Linkuvos, Pakruojo, Pašvitinio, Rozalimo, Žeimelio) skelbimų lentose.

Apklausoje dalyvavo 313 gyventojų, kas sudaro 1,41 % gyventojų, turinčių teisę rinkti savivaldybės tarybą. Iš apklausoje dalyvavusiųjų pritarė nustatytoms gyvenamųjų vietovių riboms 304 gyventojų (97,12 % nuo dalyvavusiųjų apklausoje). Nepritarė — 9 gyventojai (2,96 % nuo dalyvavusiųjų apklausoje).

Pakruojo rajono savivaldybės administracija, įvertinusi vietos gyventojų nuomonę, parengė Pakruojo rajono savivaldybės teritorijoje esančių seniūnijų ir kaimų gyvenamųjų vietovių ribų nustatymo dokumentus ir siūlo tarybai pritarti parengtiems dokumentams bei siūlyti Lietuvos Respublikos Vyriausybei priimti atitinkamą sprendimą dėl Pakruojo rajono savivaldybės teritorijoje esančių seniūnijų kaimų gyvenamųjų vietovių ribų nustatymo.
