



PAKRUOJO RAJONO SAVIVALDYBĖS TARYBA

SPRENDIMAS

DĖL VISUOMENĖS SVEIKATOS STEBĖSENOS PAKRUOJO RAJONO SAVIVALDYBĖJE 2010 M. ATASKAITOS PATVIRTINIMO

2011 m. spalio 27 d. Nr. T-313
Pakruojis

Vadovaudamasi Lietuvos Respublikos vietos savivaldos įstatymo (Žin., 1994, Nr. 55-1049; 2008, Nr. 113-4290; 2011, Nr. 52-2504) 16 straipsnio 2 dalies 19 punktu, Lietuvos Respublikos sveikatos priežiūros įstaigų įstatymo (Žin., 1996, Nr. 6-1572; 1998, Nr. 109-2995) 28 straipsnio 1 dalies 7 punktu ir Pakruojo rajono savivaldybės 2009 m. gegužės 28 d. sprendimu Nr. T-153 patvirtintos Pakruojo rajono savivaldybės visuomenės sveikatos stebėsenos 2009–2011 metų programos 22 punktu, Pakruojo rajono savivaldybės taryba **n u s p r e n d ž i a** :

Patvirtinti Visuomenės sveikatos stebėsenos Pakruojo rajono savivaldybėje 2010 metų ataskaitą (pridedama).

Šis sprendimas gali būti skundžiamas Lietuvos Respublikos administracinių bylų teisenos įstatymo nustatyta tvarka.

Meras

Saulius Gegieckas

PATVIRTINTA

Pakruojo rajono savivaldybės tarybos

2011 m. spalio 27 d. sprendimu Nr. T-313

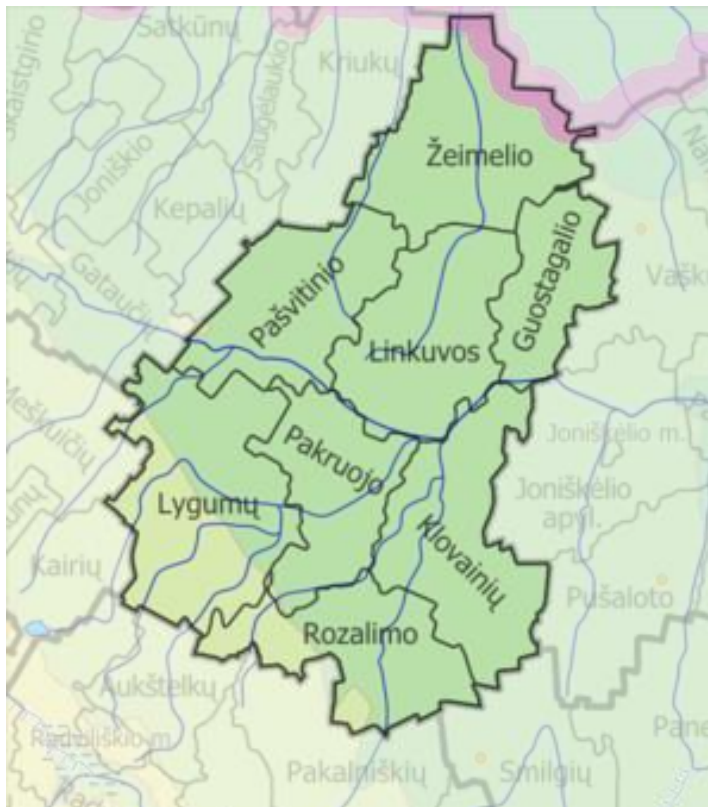
**VISUOMENĖS SVEIKATOS STEBĖSENOS PAKRUOJO RAJONO SAVIVALDYBĖJE
2010 METŲ ATASKAITA**

Pakruojo rajono savivaldybėje visuomenės sveikatos stebėseną vykdoma vadovaujantis 2009 m. gegužės 28 d. Pakruojo rajono savivaldybės tarybos sprendimu Nr. T-153 „Dėl Pakruojo rajono savivaldybės visuomenės sveikatos stebėsenos 2009–2011 metų programos patvirtinimo“ patvirtinta Pakruojo rajono savivaldybės visuomenės sveikatos stebėsenos 2009–2011 metų programa. Stebėseną vykdoma savivaldybės teritorijoje, siekiant gauti išsamią informaciją apie gyventojų sveikatos būklę, kuria vadovaujantis būtų galima planuoti ir įgyvendinti vietines visuomenės sveikatos prevencijos priemones.

DEMOGRAFINĖ SITUACIJA

Šalyje demografinę ir socialinę situaciją atspindi šie rodikliai: gyventojų skaičius, jų pasiskirstymas kaimo ir miesto vietovėse, jų amžius, lytis, vidutinė tikėtina gyvenimo trukmė, gimstamumas, mirtingumas, santuokų, ištuokų skaičius, nedarbo lygis, socialinės rizikos šeimų skaičius, nusikalstamų veikų skaičius.

Pakruojo rajone, kaip ir visoje Lietuvoje, vyksta demografinių procesų permainos nepalankia linkme. Statistikos departamento prie Lietuvos Respublikos Vyriausybės duomenimis, gyventojų skaičius mažėja. Per pastaruosius dešimt metų Pakruojo rajone gyventojų skaičius sumažėjo 2 967 asmenimis (1 lentelė).

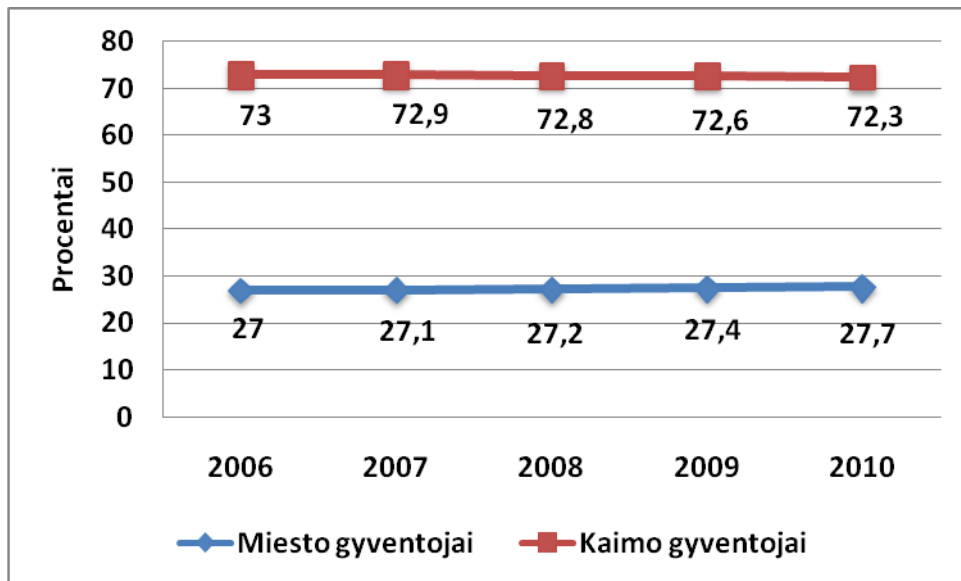


2001 m.	29528
2002 m.	29316
2003 m.	29179
2004 m.	28960
2005 m.	28677
2006 m.	28314
2007 m.	27883
2008 m.	27432
2009 m.	27008
2010 m.	26561

1 lentelė. Gyventojų skaičius 2001–2010 metų pradžioje

Šaltinis: Statistikos departamentas

Kaimo ir miesto gyventojų santykis Pakruojo rajone 2006–2010 m. nekito, didesnę dalis gyventojų gyveno kaimo vietovėse (1 pav.)

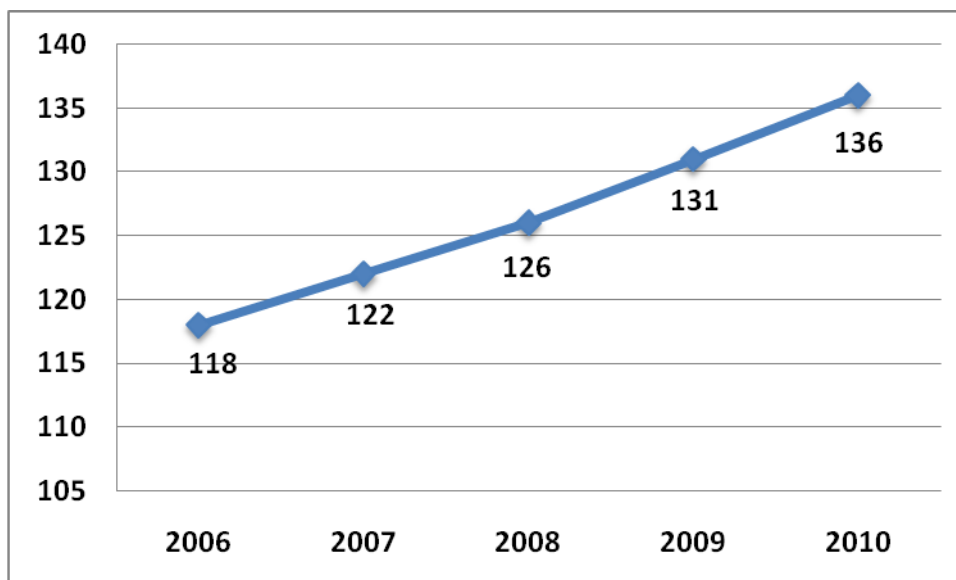


1 pav. Miesto ir kaimo vietovėse gyvenančių Pakruojo rajono gyventojų pasiskirstymo dinamika 2006–2010 m.

Šaltinis: Statistikos departamentas

Kiekvienam šalies administraciniam vienetui yra svarbūs gyventojų sudėties, gyventojų pasiskirstymo pagal amžių rodikliai. Visa tai gali atspindėti tam tikros teritorijos gyventojų socialinę-ekonominę būklę: darbuotojų skaičius, natūralus gyventojų prieaugis, socialines išmokas gaunančių žmonių skaičius (pensinio amžiaus gyventojai, neįgalūs gyventojai ir kt.)

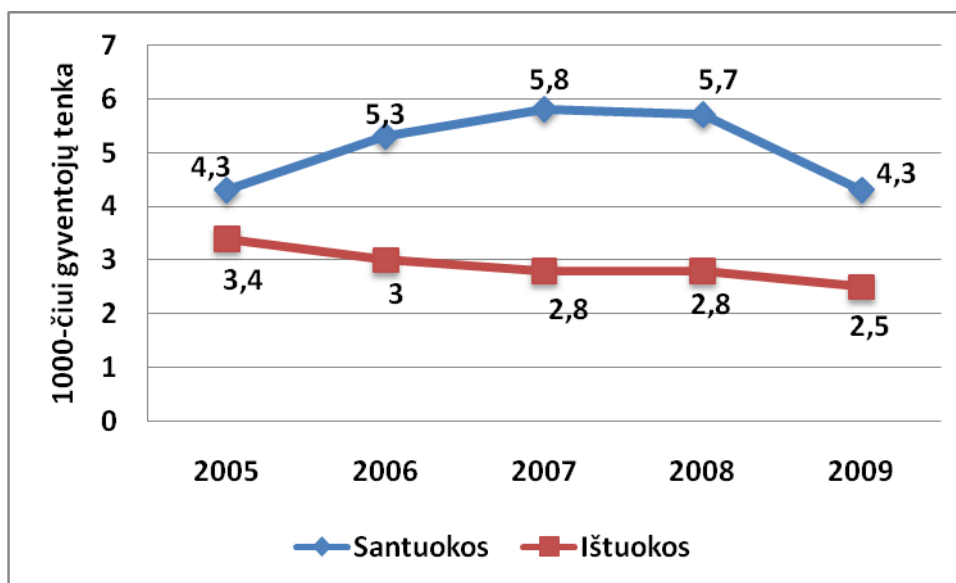
Demografiškai Pakruojo rajonas, kaip ir visa Lietuva, yra senėjantis: 2010 m. pradžioje 19,9 proc. gyventojų buvo pensinio amžiaus (Lietuvoje – 18,8 proc.), 0–15 metų amžiaus gyventojai sudarė 17,7 proc. (Lietuvoje – 16,2 proc.), darbingo amžiaus gyventojų rajone buvo 62,4 proc. (Lietuvoje – 65 proc.). Šiuo metu tėvų kartą keičia kur kas mažesnė vaikų karta. 2009 m. šimtui 15–59 metų amžiaus gyventojų atiteko 27 vaikai 0–14 metų ir 36 šešiasdešimties metų ir vyresni gyventojai. Demografinis senatvės koeficientas kasmet didėja (2 pav.).



2 pav. Demografinis senatvės koeficientas Pakruojis rajone (metų pradžioje).

Šaltinis: Statistikos departamentas

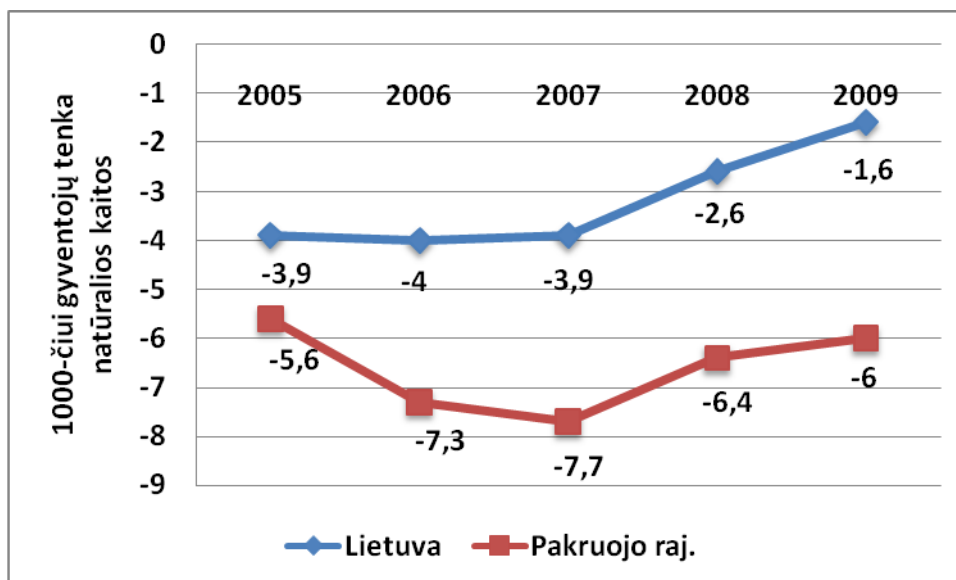
Šeima sudaro kiekvienos tautos, visuomenės istorinės ir kasdienės gyvensenos pagrindą. Šeima yra seniausia ir pastoviausia žmonių socialinio ir asmeninio gyvenimo forma. Pastaruosius ketverius metus didėjęs santuokų skaičius 2009 m. labai sumažėjo. Ištuokų skaičius tolygiai mažėja (3 pav.).



3 pav. Santuokų ir ištuokų dinamika Pakruojis rajone 2006–2009 m.

Šaltinis: Statistikos departamentas

Natūralus gyventojų prieaugis (skirtumas tarp gyvų gimusių ir mirusiųjų skaičiaus) Pakruojis rajone nežymiai didėja nuo 2008 m., tačiau vis dar išlieka neigiamas. Praėjusiais 2009 m. 1000-čiui gyventojų teko 9,3 gyvų gimusiųjų ir 15,3 mirusiųjų. Natūrali kaita, tenkanti 1000-čiui Pakruojis rajono gyventojų, sudarė -6 (4 pav.).

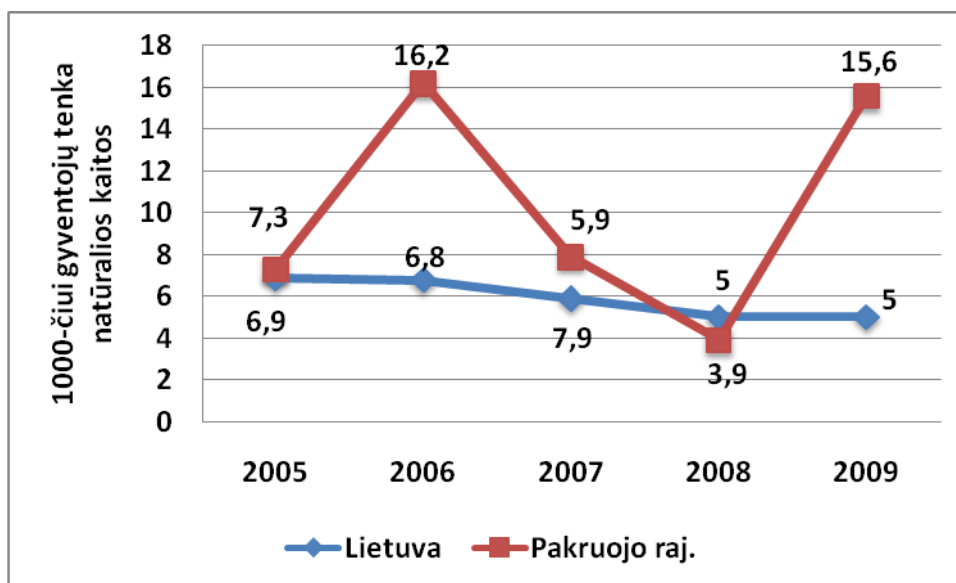


4 pav. Natūralaus gyventojų prieaugio dinamika Lietuvoje ir Pakruojis rajone 2005–2009 m.

Šaltinis: Statistikos departamentas

MIRTINGUMAS

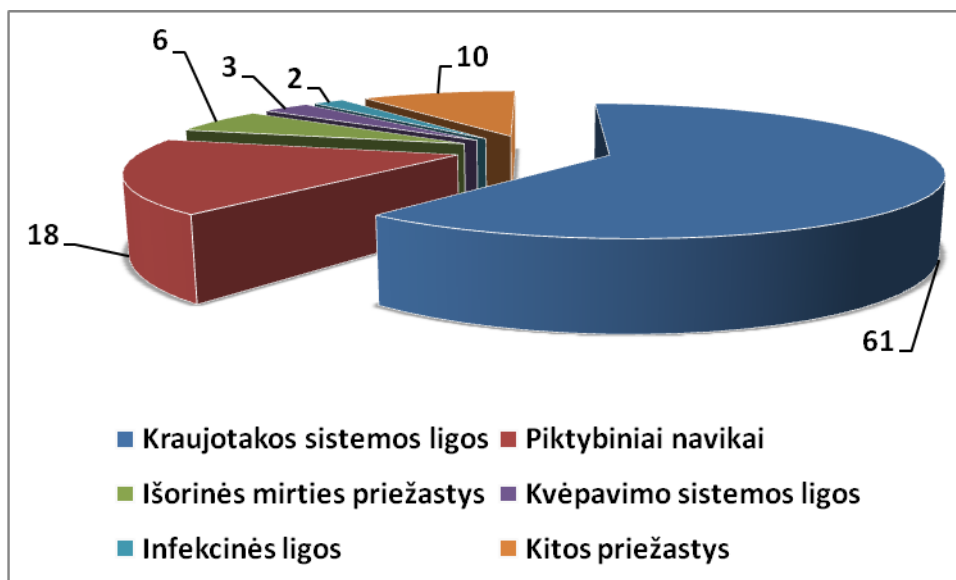
Mirusių kūdikių skaičius, tenkantis 1000-čiui gyventojų, Pakruojis rajone 2009 m., palyginti su 2008 m., išaugo daugiau nei du kartus, Lietuvoje nekito (5 pav.).



5 pav. Kūdikių iki 1 metų amžiaus mirtingumo dinamika Lietuvoje ir Pakruojis rajone 2006–2009 m.

Šaltinis: Higienos instituto sveikatos informacijos centras

Nerimą kelia didelis rajono gyventojų mirtingumas. 2009 m. mirė 409 gyventojai (15,3/1000 gyv.). 2009 m., palyginti su 2008 m., mirtingumas nežymiai sumažėjo. 2009 m. 61 proc. visų mirties priežasčių sudarė kraujotakos sistemos ligos, 18 proc. – piktybiniai navikai, 6 proc. – išorinės priežastys (6 pav.). Ketvirtoje vietoje išitvirtino kvėpavimo sistemos ligos (3 proc. visų mirties atvejų).



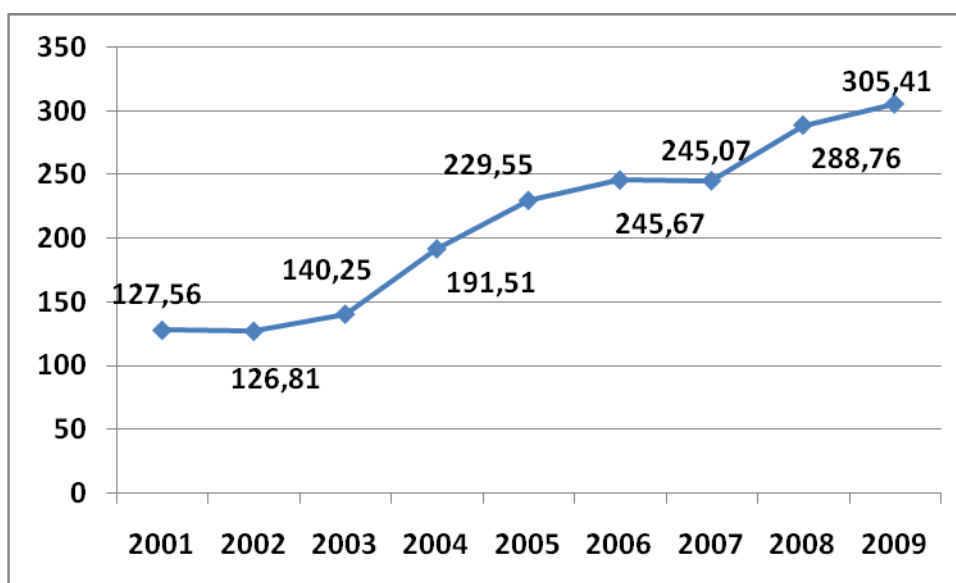
6 pav. Pakruojo rajono gyventojų mirties priežasčių struktūra 2009 m.

Šaltinis: Higienos instituto sveikatos informacijos centras

SERGAMUMAS

Gyventojų sergamumo struktūra pagal pagrindines ligų klases skiriasi nuo mirtingumo struktūros. Vertinant Pakruojo rajono gyventojų sveikatos būklę bei sveikatos politikos efektyvumą, aktualūs išlieka gyventojų bendrojo sergamumo pokyčiai. 2009 m. bendrojo sergamumo struktūra Pakruojo rajone, palyginti su 2008 m., išliko nepakitusi. Lietuvos sveikatos informacijos centro duomenimis, 2009 metais daugiausia Pakruojo rajono gyventojų sirgo kraujotakos sistemos ligomis (305,41/1 000 gyv.) ir kvėpavimo sistemos ligomis (255,82/1 000 gyv.).

Kraujotakos sistemos ligos yra aktuali sveikatos ir socialinė problema. Palyginus su kitomis ligų grupėmis, matyti, kad kraujotakos sistemos ligos yra didžiausia mirtingumo, nedarbingumo bei ekonominių nuostolių priežastis. Bendrasis sergamumas kraujotakos sistemos ligomis Pakruojo rajone nuo 2001 m. išaugo daugiau nei du kartus ir 2009 m. sudarė 305,41 atvejus 1000-čiui gyv. (7 pav.).

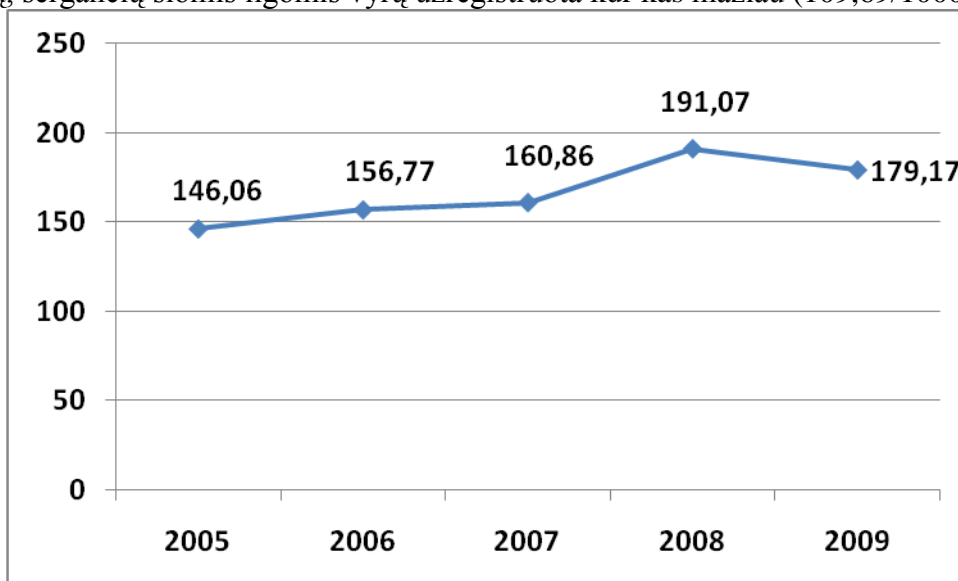


7 pav. Bendrojo sergamumo kraujotakos sistemos ligomis skaičiaus dinamika 2001–2009 m. (atvejų skaičius 1000-čiui gyventojų) Pakruojo rajone.

Rajone daugėja asmenų, sergančių išemine širdies liga. Vyrų, sergančių širdies veiklos nepakankamumu, skaičius 1000-čiui gyventojų nuo 2001 m. iki 2009 m. išaugo du kartus ir praėjusiais metais sudarė 51,83 atvejų. Moterų, sergančių širdies veiklos nepakankamumu, skaičius taip pat padvigubėjo ir 1000-čiui gyventojų 2009 m. buvo 69,28 (2001 m. – 34,34/1000).

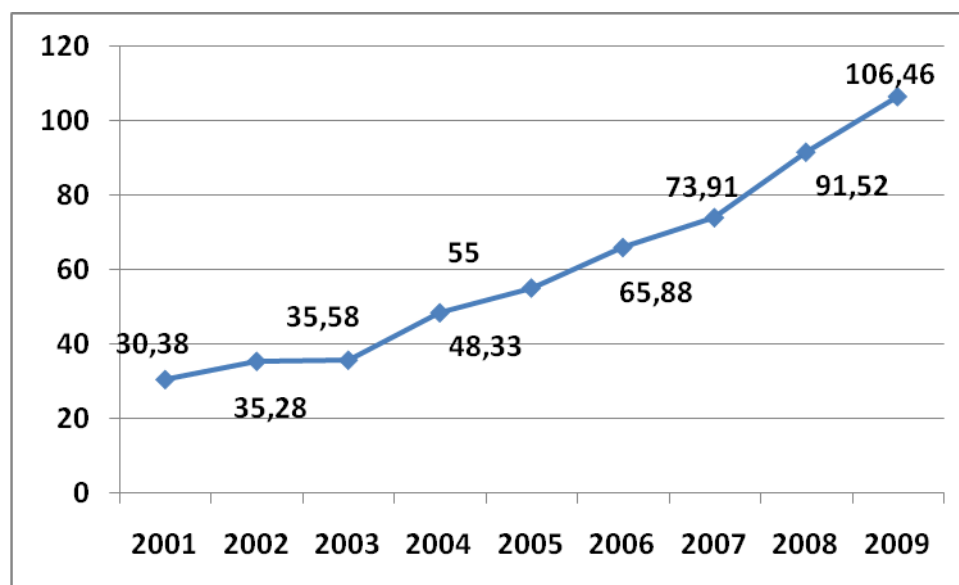
Sergantys **kvėpavimo sistemos ligomis** 2009 m. užėmė antrąją vietą bendrojo sergamumo struktūroje. Bendrasis sergamumas kvėpavimo sistemos ligomis 1000-čiui gyventojų buvo 255,82 atvejų, t. y. daugiau nei 2008 m. (245,19/1000 gyv.), tačiau mažiau nei 2007 m. (328,48/1000 gyv.).

Labai išaugęs 2008 m. asmenų, sergančių **jungiamojo audinio ir skeleto-raumenų sistemos ligomis**, skaičius, tenkantis 1000-čiui gyventojų, praėjusiais 2009 m. nežymiai sumažėjo (8 pav.). Moterų, sergančių šiomis ligomis, skaičius, tenkantis 1000-čiui gyventojų, 2009 m. sudarė 135,14 atvejų, sergančių šiomis ligomis vyrų užregistruota kur kas mažiau (109,69/1000 gyv.).



8 pav. Pakruojo rajono gyventojų bendrojo sergamumo jungiamojo audinio ir skeleto-raumenų sistemos ligomis skaičiaus dinamika 2005–2009 m. (atvejų skaičius 1000-čiui gyventojų).

Ketvirtą vietą bendrojo sergamumo struktūroje Pakruojo rajone užima **akių ligos**. 2009 m. bendrasis sergamumas akių ligomis 1000-čiui gyv. sudarė 103,16 atvejų. Moterys dažniau nei vyrai serga akių ligomis. Vyrų, sergančių akių ligomis, skaičius 1000-čiui gyventojų sudarė 72,21 atvejų, moterų – 88,38 atvejų 1000 gyventojų. Vaikų sergamumas akių ligomis amžiaus grupėje iki 17 metų per pastaruosius devynerius metus išaugo tris kartus (9 pav.).

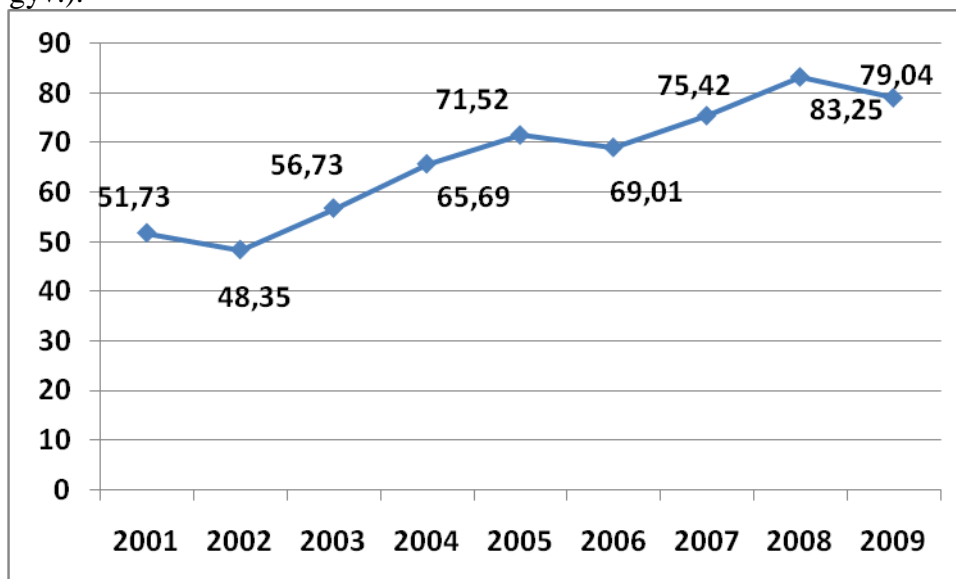


9 pav. Vaikų (0–17 m. amžiaus), sergančių akių ligomis Pakruojis rajone skaičiaus dinamika 2001–2009 m. (atvejai 1000-čiui gyventojų).

Šaltinis: Higienos instituto sveikatos informacijos centras

Penktoje vietoje yra sergamumas **urogenitalinės sistemos** ligomis. Bendrasis sergamumas šiomis ligomis nežymiai sumažėjo, palyginti su 2008 m., ir sudarė 82,1 atvejų 1000-čiui gyventojų (2008 m. – 92,47/1000 gyv.).

Tarp Pakruojis rajono gyventojų sparčiai didėja bendrasis sergamumas **nervų sistemos** ligomis. Bendrasis sergamumas šiomis ligomis 1000-čiui gyventojų išaugo nuo 51,73 atvejų 2001 m. iki 79,04 atvejų 1000-čiui gyv. 2009 m. (10 pav.). Moterų, sergančių nervų sistemos ligomis, skaičius 1000 gyv. praėjusiais metais sudarė 82,89 atvejus. Vyrų šiomis ligomis serga rečiau. 2009 m. vyrų sergamumas (59,59/1000 gyv.) nervų sistemos ligomis sumažėjo, palyginti su 2008 m. (61,59/1000 gyv.).



10 pav. Bendrojo sergamumo nervų sistemos ligomis skaičiaus dinamika 2001–2009 m. (atvejų skaičius 1000-čiui gyventojų) Pakruojis rajone.

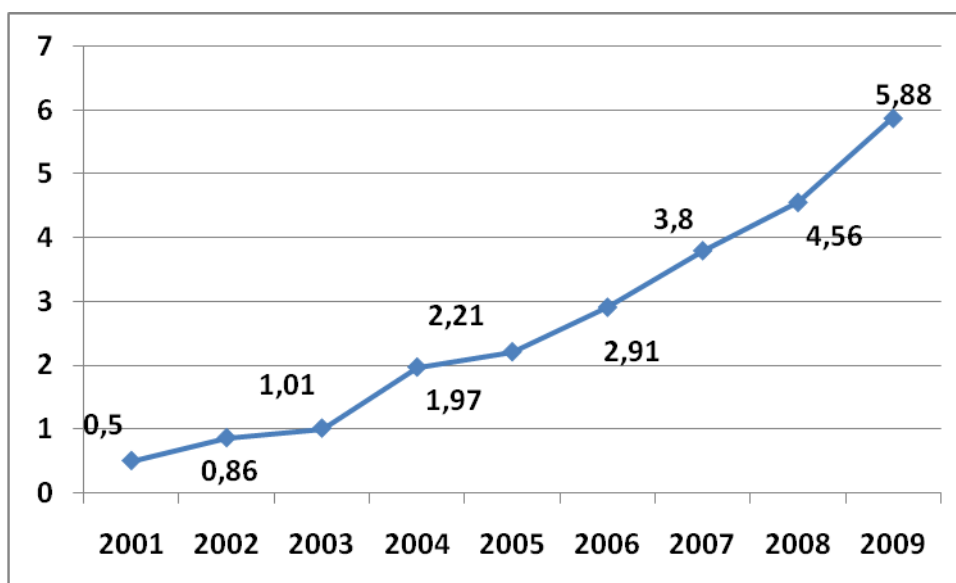
Šaltinis: Higienos instituto sveikatos informacijos centras

Bendrasis sergamumas **virškinimo sistemos ligomis** nežymiai padidėjo, palyginti su 2008 m., ir sudarė 68,7 atvejus 1000-čiui gyventojų (2008 – 64,84/1000gyv.), tačiau buvo mažesnis už

2001 m. (69,03/1000 gyv.) ir 2002 m. (72,18/1000 gyv.). Didelio augimo bendrojo sergamumo virškinimo sistemos ligomis nuo 2001 m. iki 2009 m. nepastebėta.

Per devynerius metus (nuo 2001 m. iki 2009 m.) bendrasis sergamumas **endokrininės sistemos ligomis** išaugo keturis kartus. 2001 m. 1000-čiui rajono gyventojų bendrasis sergamumas šiomis ligomis sudarė 14,17 atvejų, 2009 m. – 58,13 atvejų 1000 gyv. Ypatinę dėmesį reikėtų skirti vaikų sergamumui endokrininės sistemos ligomis. Endokrininės sistemos ligomis sergančių vaikų iki 17 m. amžiaus skaičius 1000 gyv. 2009 m. buvo užfiksuota 59,77 atvejų, 2008 m. – 32,56 atvejų 1000 gyv., 2001 m. – 12,07 atvejų 1000 gyventojų. Iš visų endokrininės sistemos ligų dažniausias yra cukrinis diabetas. Pakruojo rajone sergančių cukriniu diabetu skaičius 1000 gyventojų išaugo nuo 4,89 atvejo iki 15,64 atvejų 2009 m. Iš jų vaikų iki 17 m. amžiaus bendrasis sergamumas cukriniu diabetu pakilo nuo 0,39 atvejų 1000 gyv. 2001 m. iki 1,05 atvejų 1000 gyv. 2009 m.

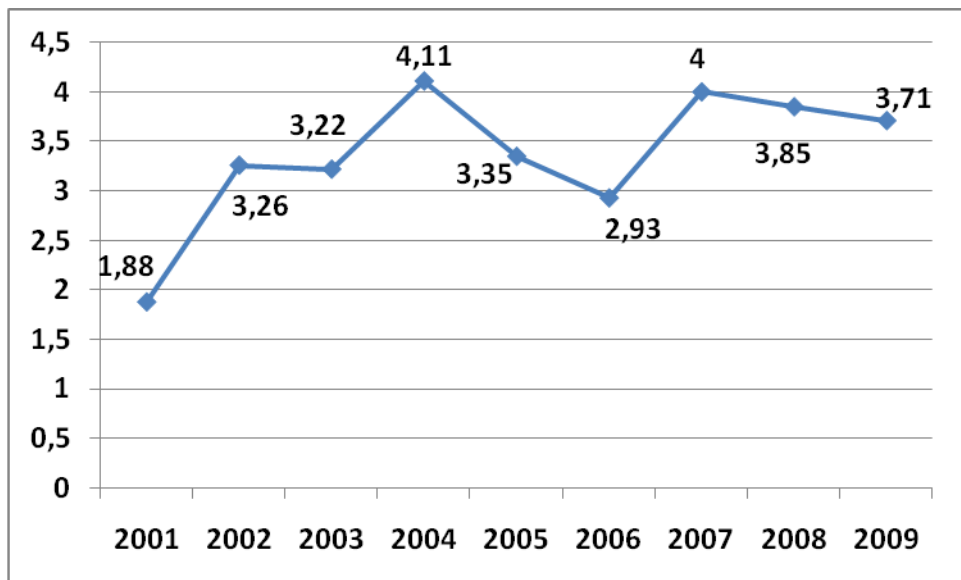
Per devynerius metus bendrasis **sergamumas piktybiniais navikais** 1000-čiui gyventojų išaugo nuo 5,81 atvejų 2001 m. iki 14,26 atvejų 1000-čiui gyv. 2009 m. Vyrai dažniausiai serga plaučių, priešinės liaukos ir skrandžio vėžiu. Bendrasis sergamumas priešinės liaukos piktybiniais navikais 1000-čiui vyrų per devynerius metus (nuo 2001 m. iki 2009 m.) išaugo beveik dvylika kartų. 2001 m. vyrų bendrasis sergamumas šiomis ligomis buvo 0,5 atvejų 1000 vyrų, 2009 m. – 5,88 atvejų 1000-čiui vyrų (11 pav.). Daugiausiai sergančių priešinės liaukos piktybiniais navikais yra tarp vyresnių nei 65 m. amžiaus vyrų (42,48/1000 vyr.). Sergančių priešinės liaukos piktybiniais navikais 45–64 m. amžiaus vyrų skaičius, tenkantis 1000 vyrų, 2008 m. buvo 3,51 atvejų, 2009 m. – 6,03 atvejų 1000 vyrų.



11 pav. Bendrojo sergamumo priešinės liaukos piktybiniais navikais skaičiaus dinamika 2001–2009 m. (atvejų skaičius 1000-čiui vyrų) Pakruojo rajone.

Šaltinis: Higienos instituto sveikatos informacijos centras

Iš moterų ligų bendrojo sergamumo piktybiniais navikais struktūroje vyrauja krūties piktybiniai navikai. Bendrasis sergamumas krūties piktybiniais navikais 2001 m. sudarė 1,88 atvejų 1000 moterų. Aukščiausias buvo 2004 m. – 4,11 atvejų 1000 moterų ir 2007 m. – 4 atvejai 1000 moterų (12 pav.).



12 pav. Bendrojo sergamumo krūties piktybiniais navikais skaičiaus dinamika 2001–2009 m. (atvejų skaičius 1000-čiai moterų) Pakruojis rajone.

Šaltinis: Higienos instituto sveikatos informacijos centras
