



## PAKRUOJO RAJONO SAVIVALDYBĖS TARYBA

### SPRENDIMAS DĖL PAKRUOJO MIESTO TERITORIJOS RIBŲ PAKEITIMO

2011 m. balandžio 28 d. Nr. T-125  
Pakruojis

Vadovaudamasi Lietuvos Respublikos vietos savivaldos įstatymo (Žin., 1994, Nr. 55-1049; 2008, Nr. 113-4290; 2010, Nr. 86-4525) 16 straipsnio 2 dalies 34 punktu, Lietuvos Respublikos teritorijos administracinių vienetų ir jų ribų įstatymo (Žin., 1994, Nr. 60-1183; 2005, Nr. 88-3284) 10 straipsniu ir Administracinių vienetų ir gyvenamųjų vietovių teritorijų ribų ir pavadinimų tvarkymo taisyklėmis, patvirtintomis Lietuvos Respublikos Vyriausybės 1996 m. birželio 3 d. nutarimu Nr. 651 „Dėl Administracinių vienetų ir gyvenamųjų vietovių teritorijų ribų ir pavadinimų tvarkymo“ (Žin., 1996, Nr. 54-1277; 2006, Nr. 9-333), Pakruojo rajono savivaldybės tarybos 2011 m. balandžio 28 d. sprendimu Nr. T-124 „Dėl Pakruojo miesto teritorijos ribų pakeitimo plano (žemėtvarkos schemos) patvirtinimo“ bei įvertinusi vietos gyventojų nuomonę, Pakruojo rajono savivaldybės taryba n u s p r e n d ž i a:

1. Pritarti Pakruojo miesto teritorijos ribų pakeitimo planui su pažymėtais gyvenamųjų vietovių ribų pakeitimais (1 priedas).
2. Pritarti aiškinamajam raštui dėl Pakruojo miesto teritorijos ribų pakeitimo (2 priedas).
3. Pritarti Pakruojo miesto gyvenamosios vietovės ribų aprašymui (3 priedas).
4. Siūlyti Lietuvos Respublikos Vyriausybei pakeisti Pakruojo rajono savivaldybės Pakruojo miesto teritorijos ribas pagal pridedamą Pakruojo miesto teritorijos ribų pakeitimo planą.
5. Šis sprendimas gali būti skundžiamas Lietuvos Respublikos administracinių bylų teisenos įstatymo nustatyta tvarka.

Meras

Saulius Gegieckas

## AIŠKINAMASIS RAŠTAS

### DĖL PAKRUOJO MIESTO TERITORIJOS RIBŲ PAKEITIMO

Pakruojo miesto ribos buvo nustatytos Lietuvos TSR Aukščiausiosios Tarybos Prezidiumo 1972 m. rugpjūčio 30 d. įsaku VIII-667. Pagal patvirtintas ribas miesto teritorijos plotas buvo 313,5 ha.

Nuo ribų patvirtinimo mieste buvo suteikiami žemės sklypai pramoninių, gamybinių, individualių ir daugiabučių gyvenamųjų namų, sodo namelių statybai. Kai kuriose vietose šios statybos nebeįsitiko į nustatytas ribas. Šiose užstatytose teritorijose miesto riba eina per žemės savininkų (naudotojų) sklypus, statinius, t. y. dalis sklypo patenka į miestą, kita dalis – už miesto, dalis pastato lieka mieste, kita dalis – už miesto ribos, tai yra kaimiškoje teritorijoje. Be to, po Lietuvos Respublikos nepriklausomybės atkūrimo, visiškai pasikeitė teisinė sistema, vyko nekilnojamojo turto restitucija.

Dėl šių pokyčių reikia, kad Pakruojo miesto teritorijos ribos būtų pakeistos. Dabartinės ribos neatitinka teisės aktų: Nekilnojamojo turto kadastro įstatymo, Administracinių vienetų ir jų ribų įstatymo, Teritorijų planavimo įstatymo ir kitų poįstatyminių teisės aktų reikalavimų. Dėl šios priežasties tampa sudėtingi, o kartais ir apskritai neišsprendžiami nekilnojamojo turto, žemės sklypų ribų formavimo, teritorijų planavimo, infrastruktūros vystymo ir kiti uždaviniai. Esant tokiai padėčiai Registrų įmonė neįregistruoja registre žemės sklypų. Dėl to nekilnojamojo turto savininkai negali laisvai disponuoti savo turtu, daug sunkumų patiria potencialūs investuotojai, projektuotojai, planavimo darbus organizuojantys savivaldybės administracijos darbuotojai.

Pakruojo rajono savivaldybės administracija 2008 m. spalio 30 d. gavo iš Pakruojo rajono žemėtvarkos skyriaus raštą, kuriame informuojama, kad Pakruojo sodų bendrijoje „Pušėlė“ žemės sklypus kerta dviejų kadastro vietovių riba, kuri padalina žemės sklypus į dvi dalis (miesto ir kaimo). Dėl to žemės sklypų savininkai netenka galimybės parduoti, dovanoti žemės, nes negalima atlikti sklypų kadastrinių matavimų. Skyrius prašo patikslinti Pakruojo miesto ribą.

Lietuvos Respublikos Vyriausybės atstovas Šiaulių apskrityje Savivaldybei nurodė, kad Pakruojo miesto ribos yra patvirtintos, bet jos neatitinka faktinės teritorijos, nes dalis miesto žemės yra už patvirtintos miesto ribos (visi Šilo g. bei dalis Rožių, Taikos ir Pašilio g. esančių žemės sklypų, pastatų ir adresų taškų yra už patvirtintos miesto ribos). Vyriausybės atstovas 2009 m. balandžio 23 d. raštu Nr. 4-36 „Dėl Lietuvos Respublikos vietos savivaldos įstatymo 16 straipsnio 2 dalies 34 punkto, Lietuvos Respublikos Vyriausybės 1996 m. birželio 3 d. nutarimo Nr. 651 įgyvendinimo“ reikalauja, kad Savivaldybė nedelsdama įgyvendintų Lietuvos Respublikos vietos savivaldos įstatymo 16 straipsnio 2 dalies 34 punktą, Lietuvos Respublikos Vyriausybės 1996 m. birželio 3 d. nutarimo Nr. 651 1 punktu patvirtintų Administracinių vienetų ir gyvenamųjų vietovių teritorijų ribų ir pavadinimų tvarkymo taisyklių 24 punktą, tai yra pakeistų gyvenamųjų vietovių ribas.

Pakruojo rajono savivaldybės taryba 2011 m. balandžio 28 d. sprendimu Nr. T-124 „Dėl Pakruojo miesto teritorijos ribų pakeitimo plano (žemėtvarkos schemas) patvirtinimo“ patvirtino Pakruojo miesto teritorijos ribų pakeitimo planą (žemėtvarkos schemą – specialiojo teritorijų planavimo dokumentą). Pateiktame Pakruojo miesto teritorijos ribų keitimo plane siūlomos pakeisti Pakruojo miesto teritorijos ribos atitinka žemėtvarkos schemas – specialiojo teritorijų planavimo dokumento – sprendinius.

Vadovaujantis Pakruojo rajono savivaldybės tarybos 2010 m. spalio 21 d. sprendimu Nr. T-332 buvo organizuota vietos gyventojų apklausa dėl Pakruojo miesto gyvenamosios vietovės ribų pakeitimo. Apklausos laikotarpis – 2010 m. spalio 23 d. – lapkričio 24 d. Apklausos teritorija –

Pakruojo miesto, Jovarų, Kuosiškių, Mažeikonių, Pakruojo, Pašilio ir Sigutėnų kaimų gyvenamųjų vietovių teritorijos. Apklausos būdas – gyventojų nuomonės įrašymas į Gyventojų apklausos dėl gyvenamųjų vietovių teritorijų ribų nustatymo ar keitimo lapus. 2010 m. spalio 23 d. ir 2010 m. spalio 27 d. laikraštyje „Auksinė varpa“, 2010 m. spalio 22 d. Savivaldybės interneto tinklalapyje [www.pakruojis.lt](http://www.pakruojis.lt) ir Pakruojo seniūnijos bei Pakruojo rajono savivaldybės administracijos skelbimų lentose buvo pateikta informacija apie atliekamą apklausą.

Savo nuomonę į Gyventojų apklausos lapus įrašė 34 gyventojai. Dauguma – 24 gyventojai arba 70,6 procentai apklausoje dalyvavusiųjų – pasisakė už siūlomus ribų pakeitimus.

Pakruojo rajono savivaldybės administracija, įvertinusi vietos gyventojų nuomonę, parengė Pakruojo miesto teritorijos ribų keitimo dokumentus ir siūlo tarybai pritarti parengtiems dokumentams bei siūlyti Lietuvos Respublikos Vyriausybei priimti sprendimą dėl Pakruojo miesto teritorijos ribų pakeitimo.

---

## PAKRUOJO MIESTO TERITORIJOS RIBŲ APRAŠYMAS

Pakruojo miesto teritorijos ribų aprašymo paaiškinimai:

1. Gyvenamųjų vietovių teritorijų ribos aprašomos laikrodžio rodyklės kryptimi.
2. Į lentelę rašomi gyvenamosios vietovės viduje esančių ir su gyvenamosios vietovės riba besiribojančių sklypų unikalūs numeriai.
3. Kai gyvenamosios vietovės viduje nėra sklypo, pateikiamas gyvenamosios vietovės išorėje esančio sklypo unikalus numeris (jei toks yra).
4. Gyvenamosios vietovės riba gali būti vedama laisvos valstybinės žemės fondo teritorija.
5. Jei yra valstybinės reikšmės upė, gyvenamosios vietovės riba vedama upės krantu arba pakrantėje išsidėsčiusių sklypų ribomis.
6. Jei kelias neturi priskirto žemės sklypo, tai gyvenamosios vietovės riba vedama menama kelio juosta arba prie kelio esančių sklypų ribomis.

Sutrumpinimai naudojami ribų aprašymui:

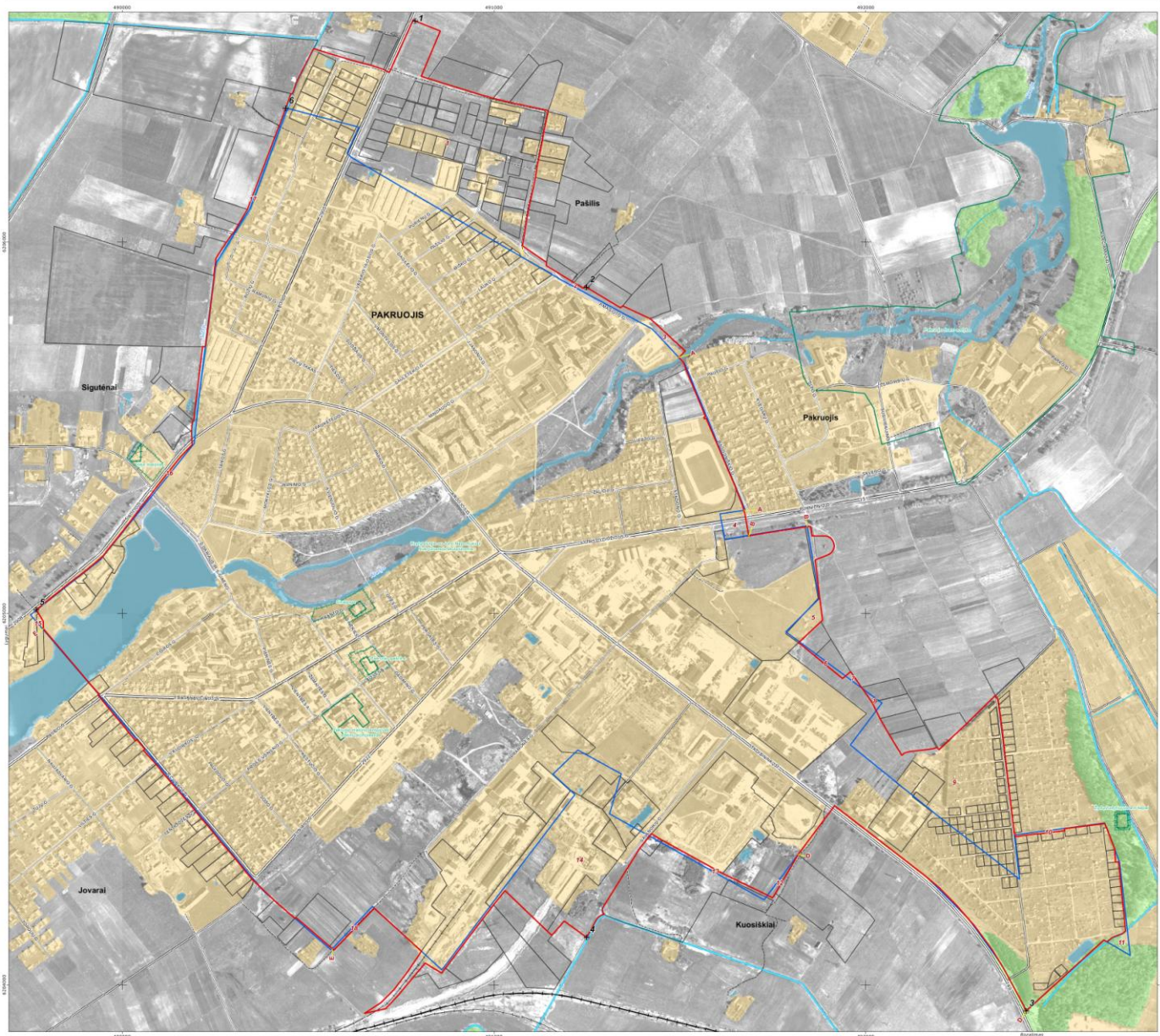
1. LVŽ – laisva valstybinė žemė.
2. i. s. – išorinis sklypas – gyvenamosios vietovės išorėje esantis sklypas.

Pakruojo miesto teritorijos ribų aprašymas nustatytas principais, išdėstytais Administracinių vienetų ir gyvenamųjų vietovių teritorijų ribų ir pavadinimų tvarkymo taisyklėse, patvirtintose Lietuvos Respublikos Vyriausybės 1996 m. birželio 3 d. nutarimu Nr. 651 „Dėl administracinių vienetų ir gyvenamųjų vietovių teritorijų ribų ir pavadinimų tvarkymo“ (Žin., 1996, Nr. 54-1277; 2006, Nr. 9-333; 2009, Nr. 117-5020).

Gyvenamosios vietovės teritorijos ribos aprašymas	Gyvenamosios vietovės ribos aprašymas
1 - 2	LVŽ, 654300130056 (i. s.), 654300130171 (i. s.), 654300130094 (i. s.), LVŽ, 654300130017 (i. s.), 654300130184 (i. s.), 654300130183 (i. s.), 654300130178 (i. s.), 654300130176 (i. s.), 654300130177 (i. s.), 654300130010 (i. s.), 654300130009 (i. s.), 654300130180 (i. s.), LVŽ, 654300130181 (i. s.), LVŽ.
2 - 3	LVŽ, 654300130188 (i. s.), 654300130011 (i. s.), LVŽ, upė Kruoja (i. s.), kerta upę Kruoja, LVŽ, 655300030112, LVŽ, kerta krašto reikšmės kelią Nr. 151, LVŽ, 655300040014, 654300140250, 654300140153 (i. s.), 654300140218 (i. s.), LVŽ, 654300140185 (i. s.), 654300140086 (i. s.), 654300140072 (i. s.), 654300140113 (i. s.), 440009692417 (i. s.), LVŽ, 654300140220 (i. s.), kerta vietinės reikšmės kelią, 654300020299 (i. s.), 654300020237 (i. s.), 654300020238 (i. s.), 654300020239 (i. s.), 654300020240 (i. s.), 654300020241 (i. s.), 654300020242 (i. s.), 654300020243 (i. s.), kerta vietinės reikšmės kelią, 654300020153 (i. s.), 654300020154 (i. s.), 654300020155 (i. s.), 440006429950 (i. s.), 654300020157 (i. s.), 654300020158 (i. s.), 654300020159 (i. s.), 654300020160 (i. s.), 654300020161 (i. s.), 654300020277 (i. s.), kerta

	vietinės reikšmės kelią, 655300010001, 655300010019, 655300010033, 655300010049, 655300010064, 655300010078, 655300010092, LVŽ, 655300010106, 655300010107, 655300010108, 655300010109, 655300010111, 655300010112, 655300010113, 655300010114, 655300010115, LVŽ.
3 - 4	Krašto reikšmės kelio Nr. 149 juosta, kerta krašto reikšmės kelia Nr. 149, 656500060069 (i. s.), LVŽ, 655300050213, 656500060224 (i. s.), 656500060281 (i. s.), LVŽ.
4 - 5	LVŽ, 656500060238 (i. s.), 656500060271, 655300050064, LVŽ, vietinės reikšmės kelio juosta, kerta vietinės reikšmės kelią, LVŽ, 655300050230, 656500060280 (i. s.), LVŽ, keta vietinės reikšmės kelią, 656500050146 (i. s.), 656500050085 (i. s.), 656500050054 (i. s.), 656500050046 (i. s.), 656500050507 (i. s.), 656500050055 (i. s.), 656500050081 (i. s.), 656500050098 (i. s.), 656500050021 (i. s.), 656500050214 (i. s.), 656500050267 (i. s.), 656500050274 (i. s.), 656500050118 (i. s.), 656500050028 (i. s.), P. Cvirkos g. raudonaja linija, 656500050504 (i. s.), 656500050204 (i. s.), P.Cvirkos g. raudonaja linija, 656500050137 (i. s.), 656500050506 (i. s.), P.Cvirkos g. raudonaja linija, kerta rajoninės reikšmės kelia Nr. 2922, 655300060096, kerta Pakruojo tvenkinį, LVŽ, 656500050037 (i. s.), LVŽ.
5 - 6	Rajoninės reikšmės kelio Nr. 2908 juosta, 440000655150, LVŽ, 440019922788, 440017884076, 655300060106, rajoninės reikšmės kelio Nr. 2908 juosta, kerta rajoninės reikšmės kelią Nr. 2908, upelio Salvis kranto linija, 654300150044 (i. s.), 654300150008 (i. s.), 654300150090 (i. s.), LVŽ, 440016137936 (i. s.), LVŽ, 440003999428 (i. s.), LVŽ, 440018416954 (i. s.).
6 - 1	440018416954 (i. s.), 654300150006, LVŽ, 440007365100, LVŽ, 440005907711, kerta rajoninės reikšmės kelią Nr. 2905, rajoninės reikšmės kelio Nr. 2905 juosta.

# PAKRUOJO MIESTO TERITORIJOS RIBŲ PAKEITIMO PLANAS



**SUTARTINIAI ŽENKLAI**

<ul style="list-style-type: none"> <li>Upė, ežeras, koldra</li> <li>miškas</li> <li>Užstatyta teritorija</li> <li>Upelis, kanalėlis, drenavimo griovys</li> <li>Kadastro žemė</li> <li>atlypi</li> <li>Kelias su dangiu</li> <li>Kelias su dangiu be kieto pagrindo</li> <li>Laikas, mūro kaimas</li> <li>gatvė</li> </ul>	<ul style="list-style-type: none"> <li>Plaušės vėžės pėdsakai</li> <li>šilumos gamyklai</li> <li>Kultūros vertybės objekto teritorija</li> <li>Kultūros vertybės objekto vizualinės apsaugos zona</li> </ul>	<ul style="list-style-type: none"> <li>Esanti gyvenamasis vietovės teritorijos riba</li> <li>Siluminis gyvenamasis vietovės teritorijos riba pasikeitimui</li> <li>Gyvenamasis vietovės ribos spragūna sukurtymo vietoje ir jos numeris</li> </ul>	<ul style="list-style-type: none"> <li>10 Numatomas priskirti/iškirti teritorijos plotas numeris</li> <li>pradžios/galės n. numeris</li> <li>Numatomas priskirti / iškirti teritorijos sukurtymai</li> </ul>
--	--	--	--

Koordinatų sistema: Lietuvos koordinatų sistema LKS-94  
 Kartografinis pagrindas: skaitmeninio raištinio ortofotografinis žemėlapis OKTIGL2005-2006, vertinimo apimtumas iki skaitmenų base 0,00001, 2009  
 Duomenų šaltiniai: © Nacionalinė žemės tarnyba, © Žemės kadastrinė tarnyba, © Vientviesių ir vietovių ribos ir kadastro žemės sklypai, © Vientviesių įrašų Registrų centras, 2010

M 1:15 000

0 100 200 300 400 Metrai



**Numatomų priskirti / iškirti teritorijų plotai**

Teritorijų ir atkarpų numeracija	Plotas, ha
1	20,33
2	0,57
3	0,28
4	0,45
5	0,98
6	-0,10
7	0,05
8	-0,08
9	9,01
10	-0,08
11	-0,29
12	0,10
13	-0,32
14	10,33
15	-0,08
16	0,37
17	0,24
18	0,10
A	-0,10
B	-0,02
D	-0,02
E	0,12
<b>Suma</b>	<b>41,84</b>

Parengė: <b>UAB "Pakruojo miesto savivaldybės administracija"</b> Parengė: A. Sava Vertinimo apimtumas: A. Sava	<b>PAKRUOJO MIESTO TERITORIJOS RIBŲ PAKEITIMO PLANAS</b>
Atliktas tyrimas: <b>Teritorijos ribų pakeitimo tyrimas</b> Atliktas tyrimas: A. Sava	SPRENDIMŲ PLANAS
Data: 2011-04-28	Lapas: 1 iš 1