



PAKRUOJO RAJONO SAVIVALDYBĖS TARYBA

SPRENDIMAS DĖL PAKRUOJO MIESTO TERITORIJOS RIBŲ PAKEITIMO PLANO (ŽEMĖTVARKOS SCHEMOS) PATVIRTINIMO

2011 m. balandžio 28 d. Nr. T-124
Pakruojis

Vadovaudamasi Lietuvos Respublikos vietos savivaldos įstatymo (Žin., 1994, Nr. 55-1049; 2008, Nr. 113-4290) 16 straipsnio 4 dalimi, Lietuvos Respublikos teritorijų planavimo įstatymo (Žin., 1995, Nr. 107-2391; 2004, Nr. 21-617; 2006, Nr. 66-2429) 18 straipsnio 4 dalimi, Lietuvos Respublikos žemės ūkio ministro ir Lietuvos Respublikos aplinkos ministro 2004 m. rugsėjo 15 d. įsakymu Nr. 3D-518/D1-490 patvirtintų Žemėtvarkos schemų rengimo taisyklių (Žin., 2004, Nr. 140-5148) 7 ir 44 punktais bei atsižvelgdama į Nacionalinės žemės tarnybos prie Žemės ūkio ministerijos Žemės tvarkymo departamento 2011 m. balandžio 21 d. teritorijų planavimo dokumento patikrinimo aktą Nr. TPA-(8.26)-994, Pakruojo rajono savivaldybės taryba **n u s p r e n d ž i a**:

1. Patvirtinti Pakruojo miesto teritorijos ribų pakeitimo planą (žemėtvarkos schemą – specialiojo teritorijų planavimo dokumentą) (pridedamas sprendinių planas ir aiškinamasis raštas).
2. Paskelbti informaciją apie šį sprendimą Pakruojo rajono savivaldybės vietinėje spaudoje, o visą sprendimą interneto tinklalapyje www.pakruojis.lt.
3. Nustatyti, kad planavimo organizatorius patvirtintą Pakruojo miesto teritorijos ribų pakeitimo planą (žemėtvarkos schemą – specialiojo teritorijų planavimo dokumentą) nustatyta tvarka turi įregistruoti Pakruojo rajono savivaldybės teritorijų planavimo dokumentų registre.
4. Šis sprendimas gali būti skundžiamas Lietuvos Respublikos administracinių bylų teisenos įstatymo nustatyta tvarka.

Meras

Saulius Gegieckas



**PAKRUOJO RAJONO SAVIVALDYBĖS ADMINISTRACIJOS
DIREKTORIUS**



**VĮ VALSTYBĖS ŽEMĖS FONDAS
KRAŠTOTVARKOS IR TERITORIJŲ PLANAVIMO
SKYRIUS**



Kuriamo Lietuvos ateitį

PAKRUOJO MIESTO TERITORIJOS RIBŲ PAKEITIMAS

AIŠKINAMASIS RAŠTAS

Vilnius, 2011

OBJEKTAS: Pakruojo miesto teritorija ir gretimų kaimų teritorijų dalys

PLANAS: PAKRUOJO MIESTO TERITORIJOS RIBŲ PAKEITIMAS (Žemėtvarkos schema – specialiojo teritorijų planavimo dokumentas)

PLANAVIMO RŪŠIS: Specialusis teritorijų planavimas

PLANAVIMO LYGMUO PAGAL:

- **TERITORIJOS PLANAVIMO DOKUMENTĄ TVIRTINANČIA INSTITUCIJĄ** - Savivaldybės (dokumentą tvirtina Pakruojo rajono savivaldybės taryba)
- **PLANUOJAMOS TERITORIJOS DYDĮ IR SPRENDINIŲ KONKRETIZAVIMO LYGĮ** – Rajono lygmens

PLANAVIMO ORGANIZATORIUS:

Pakruojo rajono savivaldybės administracijos direktorius

PLANO RENGĖJAS:




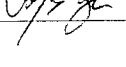
VĮ Valstybės žemės fondo Kraštovarkos ir teritorijų planavimo skyrius

TURINYS: A. Tekstinė dalis. Aiškinamasis raštas

B. Plano procedūrų dokumentai

C. Grafinė dalis: Pakruojo miesto teritorijos ribų pakeitimo planas

M 1:5 000 – 1 lapas

	VĮ VALSTYBĖS ŽEMĖS FONDAS KRAŠTOTVARKOS IR TERITORIJŲ PLANAVIMO SKYRIUS Konstitucijos pr. 23A, 08105 Vilnius tel.8-(5)-261 88 56; tel./faksas 8-(5)-262 16 72			Užsakovas: Pakruojo rajono savivaldybės administracijos direktorius
PAREIGOS	PAVARDĖ	PARAŠAS	KVALIFIKACIJOS PAŽYMĖJIMO NR.	
Skyriaus viršininkė	Rita Palčiauskaitė		ŽS-2	Sutarties Nr. SS-10-45
Grupės vadovė	Aušra Kitovienė			Data: 2010 – 06 - 28
Projekto vadovas	Arūnas Bujauskas		2R-ŽS-14	Užsakymas įvykdytas: 2010 m.

A. TEKSTINĖ DALIS. AIŠKINAMASIS RAŠTAS

IVADAS

Pakruojo miesto teritorijos ribų pakeitimo planas (toliau - Planas) rengiamas vadovaujantis :

- ◆ Lietuvos Respublikos teritorijų planavimo įstatymu (Žin., 2004, Nr. 21-617);
- ◆ Žemėtvarkos schemų rengimo taisyklėmis (Žin., 2004, Nr. 140-5148);
- ◆ Lietuvos Respublikos teritorijos administracinių vienetų ir jų ribų įstatymu (Žin., 1994, Nr. 60-1183, Žin., 2005, Nr. 88-3284, Žin., 2010, Nr. 41-1934);
- ◆ Administracinių vienetų ir gyvenamųjų vietovių teritorijų ribų ir pavadinimų tvarkymo taisyklėmis (Žin., 2006, Nr. 9-333);
- ◆ Administracinių vienetų ir gyvenamųjų vietovių teritorijų ribų nustatymo ar keitimo planų rengimo tvarkos aprašu (Žin., 2010 Nr. 19-920);
- ◆ Lietuvos Respublikos kelių įstatymu, (Žin., 2002-10-23, Nr. 101-4492);
- ◆ Statybos techninių reikalavimų reglamentu STR 2.06.01.1999 Miestų, miestelių ir kaimų susisiekimo sistemos (2002-03-19);
- ◆ Savivaldybės 2010 m. vasario 11 d. planavimo sąlygomis Nr. 10.20.

Tikslai ir uždaviniai

Planavimo **tikslas** – Pakruojo miesto gyvenamosios vietovės teritorijos ribų keitimas.

Kad būtų tikslas įgyvendintas, būtina atlikti šiuos **uždavinius**:

- 1) atlikti esamų ribų analizę;
- 2) atlikti gyventojų apklausą, išnagrinėti pateiktus pasiūlymus;
- 3) parengti Pakruojo miesto teritorijos ribų pakeitimo planą ir GIS duomenų bazę.

Sąvokos ir apibrėžimai

Seniūnijos aptarnaujama teritorija yra savivaldybės teritorijos dalis, susidedanti iš gyvenamųjų vietovių ar dalies miesto teritorijos. Seniūnija turi savo aptarnaujamos teritorijos ribas ir pavadinimą.

Gyvenamosios vietovės skirstomos į miesto ir kaimo gyvenamąsias vietas. Miesto gyvenamosioms vietovėms priskiriami miestai, kaimo gyvenamosioms vietovėms priskiriami miesteliai, kaimai ir viensėdžiai.

Miestai yra kompaktiškai užstatytos gyvenamosios vietovės, turinčios daugiau kaip 3 tūkst. gyventojų, kurių daugiau kaip 2/3 dirbančiųjų dirba pramonėje, verslo bei gamybinės ir socialinės infrastruktūros srityse.

Aktualumas ir problematika

Pakruojo miestas yra savivaldybės ir seniūnijos centras. 2009 m., Statistikos departamento duomenimis mieste gyvena 5676 gyv., miesto plotas yra 313,5 ha.

Viena pagrindinių priežasčių organizuoti Pakruojo miesto teritorijos ribų keitimą buvo Lietuvos Respublikos Vyriausybės atstovo Šiaulių apskrityje tarnybos 2009 m. balandžio 23 d. reikalavimas Nr. 4-36 ir Pakruojo rajono žemėtvarkos skyriaus iškelta problema dėl sodų bendrijoje esančių sklypų (Dėl Pakruojo miesto ribų, 2008 m. spalio 30 d. Nr. S-1314), kuriuos dalina dviejų kadastro vietovių riba. Dėl šios priežasties žemės sklypų savininkai praranda galimybę laisvai disponuoti nekilnojamuoju turtu (parduoti, dovanoti), nes negalima atlikti sklypų kadastrinių matavimų.

Pakruojo rajono savivaldybės administracija taip pat pastebi, jog po 1972 m. rugpjūčio 30 d. įsaku Nr. VIII-667 patvirtintų miesto ribų, mieste buvo suteikiami žemės sklypai pramoninių, gamybinių, individualių ir daugiabučių gyvenamųjų namų ir kt. statybai, nesivadovaujant nustatytomis ribomis. Iš to seka, kad šiuo metu yra užstatytų teritorijų, kuriose miesto riba eina per suformuotus žemės sklypus, statinius, juos dalindama į kelias dalis, kurių viena patenka į miesto teritoriją, o kita - už jos. Esant tokiai situacijai su problemomis susiduria gyventojai negalintys įregistruoti savo nekilnojamojo turto Nekilnojamojo turto registre, ir mokėdami mokesčius už žemę.

Dar viena problema, kylanti iš ribų netikslumo – miesto plotas. Aukščiausiosios tarybos prezidiumo 1972 m. įsaku patvirtinus ribas, miesto plotas yra 313,5 ha. Rengiant Pakruojo miesto ribų korektūrą VĮ Valstybinis žemėtvarkos institutas iš VĮ Registrų centro nusipirko skaitmenines miesto ribas, pagal kurias Pakruojo miesto gyvenamosios vietovės plotas yra 310 ha. 1972 m. tvirtinant Pakruojo miesto ribą plotas buvo nustatomas pagal analoginę planinę medžiagą, kuri buvo braižoma vietinėje koordinacinių sistemoje. Todėl kuriant Lietuvos gyvenamųjų vietovių GIS duomenų bazę valstybinėje koordinacinių sistemoje (LKS-94) dėl skirtingų duomenų atsirado 3,5 ha skirtumas. Šis plotų nesutapimas rodo, kad miesto ribos, nors yra patvirtintos, neatitinka faktinės miesto teritorijos. Tai patvirtina būtinybę tikslinti Pakruojo miesto teritorijos ribas.

1. PARENGIAMASIS ETAPAS

Pakruojo rajono savivaldybės tarybos 2009 m. birželio 25 d. sprendimu Nr. T-175 “Dėl Pakruojo rajono savivaldybės Pakruojo miesto teritorijos ribų pakeitimo” buvo pradėta rengti Pakruojo rajono savivaldybės Pakruojo miesto teritorijos ribų pakeitimo žemėtvarkos schema – specialusis teritorijų planavimo dokumentas.

Parengiamojo etapo metu planavimo organizatorius – Pakruojo rajono savivaldybės administracijos direktorė – 2010 m. vasario 18 d. patvirtino planavimo užduotį specialiajam planui rengti. Užduotyje nustatyti planavimo tikslai ir uždaviniai, parengta ir patvirtinta planavimo darbų programa.

Sudarant sutartį su specialiojo plano rengėju, planavimo organizatorius pateikė aukščiau minėtą planavimo užduotį bei Pakruojo rajono savivaldybės administracijos Vietinio ūkio ir statybos skyriaus parengtas planavimo sąlygas rajono lygmens specialiojo planavimo dokumentams rengti.

Apie pradėtos rengti Pakruojo miesto teritorijos ribų pakeitimo žemėtvarkos schemos - specialiojo plano rengimo pradžią 2010 m. rugpjūčio 7 d. buvo paskelbta Pakruojo rajono savivaldybės vietinėje spaudoje (“Auksinė varpa”, Nr. 65 (7817)) bei 2010 m. liepos 26 d. Pakruojo rajono savivaldybės interneto puslapyje.

2. RENGIMO ETAPAS

2.1. Duomenų surinkimas

Planui rengti naudojami skaitmeniniai ir analoginiai išėities duomenys. Skaitmeninius duomenis sudaro:

- savivaldybių, seniūnijų, kadastro vietovių, gyvenamųjų vietovių ribų, žemės sklypų ribų kadastro duomenys (valstybės įmonė Registrų centras, 2008 – 2010 m.);
- saugomų teritorijų kadastro duomenys (Valstybinė saugomų teritorijų tarnyba prie Aplinkos ministerijos);
- miškų kadastro duomenys (Valstybinė miškotvarkos tarnyba, 2006 m.);
- Pakruojo rajono savivaldybės bendrasis planas, 2008m.;

Kaip išėities duomenys taip pat naudojama analoginė medžiaga:

- Šiaulių apskrities, Pakruojo r., Pakruojo sen., Preičiūnų kadastro vietovės žemės reformos žemėtvarkos projektas;
- Šiaulių apskrities, Pakruojo r., Pakruojo sen., Mažeikonių kadastro vietovės žemės reformos žemėtvarkos projektas.

Planas parengtas naudojant 2005 m. ortofotografinį pagrindą bei 2009 m. Lietuvos georeferencinio pagrindo duomenų bazę GDB10LT (kelius, geležinkelius, vandenį, vietovardžius ir kita).

Vadovaujantis LRV nutarimu patvirtintomis Administracinių vienetų ir gyvenamųjų vietovių teritorijų ribų ir pavadinimų tvarkymo taisyklėmis bei Pakruojo rajono savivaldybės tarybos 2010 m. spalio 21 d. sprendimu Nr. T-332 buvo organizuojama vietos gyventojų apklausa.

2.2. Ribų nustatymo principai

Pakruojo miesto teritorijos riba yra koreguojama vadovaujantis Lietuvos Respublikos Vyriausybės 2006 m. sausio 19 d. nutarimu Nr. 54 „Dėl administracinių vienetų ir gyvenamųjų vietovių teritorijų ribų ir pavadinimų tvarkymo“ (Žin., 2006, Nr. 9-333). Gyvenamosios vietovės teritorijos ribos yra nustatomos anksčiau minėtame nutarime išdėstytais principais:

- gyvenamųjų vietovių teritorijos nedalomos administracinių vienetų teritorijų ribomis;
- Vientisas žemės sklypas nedalomas dviem ar daugiau gyvenamųjų vietovių. Gyvenamųjų vietovių teritorijų ribos negali kirsti statinių, kurie suformuoti kaip vienas atskiras nekilnojamas daiktas, išskyrus inžinerinius statinius (inžinerinius tinklus, susisiekimo komunikacijas ir panašiai), žemės sklypų ribų, išskyrus žemės sklypus, suformuotus geležinkeliams, valstybinės reikšmės miškams, valstybinės ar vietinės reikšmės keliams, hidrografiniams objektams;
- Gyvenamosios vietovės teritorijai priskiriami į ją įsiterpę ar prie jos prisišlieję nedideli (iki 5 hektarų) miško žemės plotai ir vandens telkiniai. Jeigu gyvenamųjų vietovių teritorijas skiria

privatūs upeliai ar grioviai, geležinkelis, valstybinės ar vietinės reikšmės kelias arba kiti natūralūs ar dirbtiniai nekilnojamojo turto objektai, gyvenamųjų vietovių ribos nustatomos pagal šiems objektams priskirtų žemės sklypų ribas. Žemės sklypas su nekilnojamojo turto objektu priskiriamas vienai iš gyvenamųjų vietovių, kuri ribojasi su šiuo žemės sklypu.

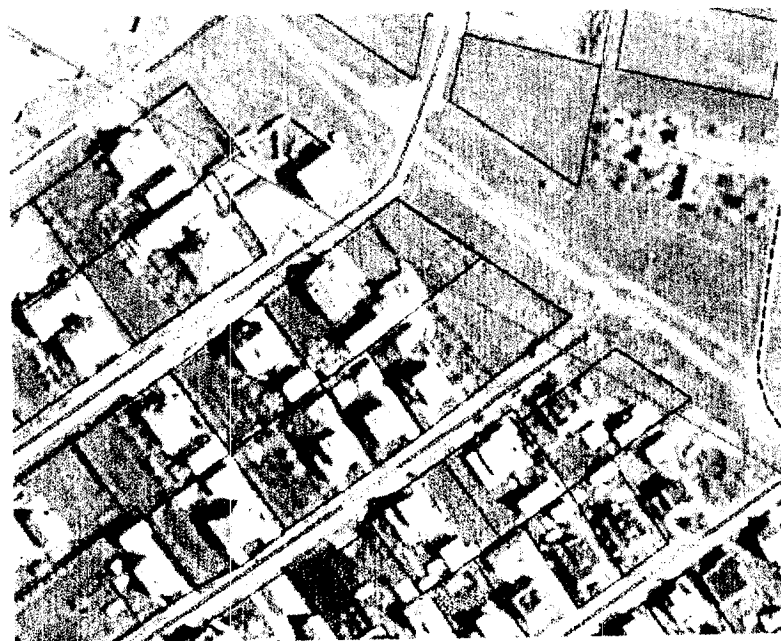
Nustatant Pakruojo miesto gyvenamosios vietovės teritorijos ribą, taip pat vadovautasi principais, kurie nebuvo numatyti minėtame Lietuvos Respublikos Vyriausybės nutarime:

- jei yra valstybinės reikšmės upė, gyvenamosios vietovės riba vedama upės krantu, jeigu pakrantėje nėra suformuotų kadastrinių sklypų;
- gyvenamosios vietovės riba einanti valstybinės ar vietinės reikšmės keliais turi būti vedama inžinerinio statinio arba šalia esančio žemės ar kito nekilnojamojo daikto kadastrinio sklypo riba. Jeigu kadastriniai sklypai nėra suformuoti ir įregistuoti Nekilnojamojo turto registre, gyvenamosios vietovės riba vedama kelio juostos (Lietuvos Respublikos kelių įstatymas) ar gatvių raudonosios linijos riba (STR 2.06.01:1999, Miestų, miestelių ir kaimų susisiekimo sistemos, 2002-03-19).

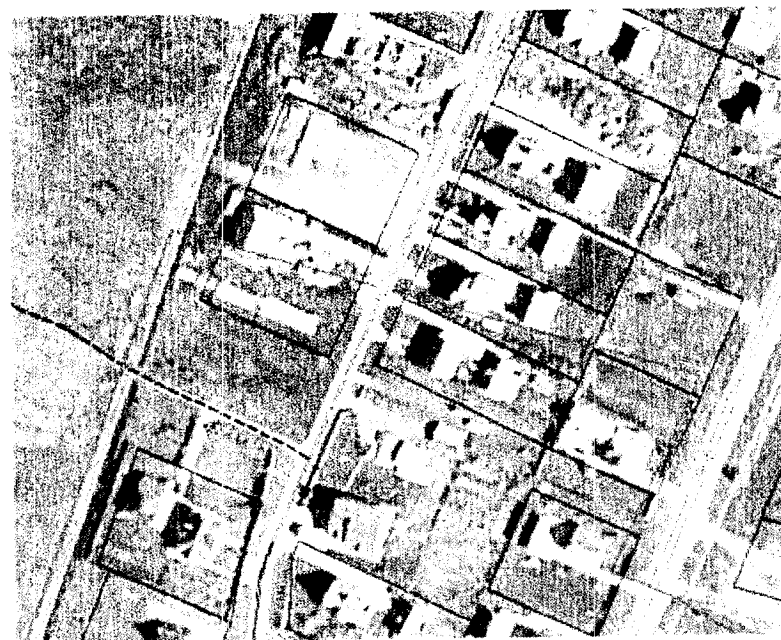
2.3. Esamos būklės analizė

Remiantis 2.2. skyriuje išvardintais gyvenamųjų vietovių ribų nustatymo principais ir esanomis gyvenamosios vietovės ribomis vietoje galima teigti, kad esamos Pakruojo miesto ribos yra labai netikslios. Ribos nėra išvestos upių krantais, melioracijos grioviais, geležinkelių, valstybinės ar vietinės reikšmės kelių ar kitų nekilnojamojo turto objektų žemės sklypų ribomis, kaip to reikalauja Lietuvos Respublikos Vyriausybės nutarimu patvirtintos Administracinių vienetų ir gyvenamųjų vietovių teritorijų ribų ir pavadinimų tvarkymo taisyklės (Žin., 2006, Nr. 9-333) bei Administracinių vienetų ir gyvenamųjų vietovių teritorijų ribų nustatymo ar keitimo planų rengimo tvarkos aprašas (Žin. 2010, Nr. 19-920). Atliekant esamos būklės analizės stadijos darbus buvo nustatyta, jog Pakruojo miesto ribos yra netikslios, nesusietos su georeferenciniu pagrindu, kerta kadastrinius žemės sklypus. Rengiant planą šie netikslumai turi būti taisomi. Naujos Pakruojo miesto ribos turi būti projektuojamos įtraukiant numatomas teritorijas (pasiūlytas Pakruojo rajono savivaldybės administracijos) į miesto ribas. Tokiu būdu būtų išvengta miesto ribų kirtimosi su kadastrinių sklypų ribomis (1;2 pav.), kartu ir faktinio Pakruojo miesto ribų ir plotų nesutapimo. Šį nesutapimą lėmė Lietuvos Respublikos Pakruojo rajono valdybos 1990 m. spalio 15 d. potvarkis Nr. 96v, 1993 m. vasario 22 d. potvarkis Nr. 25v ir 1993 m. vasario 26 d. potvarkis Nr. 46v. Vadovaujantis šiais potvarkiais Pašilio kaimo teritorija buvo suteikta miestui. Miestui suteiktoje žemėje Pakruojo rajono žemėtvarkos skyrius, atsižvelgęs į piliečių pateiktus prašymus dėl naujų žemės sklypų, perduodamų nuosavybėn neatlygintinai individualiai statybai mieste už nuosavybės teisę turėtą miesto vietovėje žemę, piliečiams neatlygintinai perdavė nuosavybėn naujus žemės sklypus, esančius miestui priskirtoje žemėje, individualiai statybai. Dėl

vykdomų žemės reformos darbų pakeista miesto administracinė riba įstatymų nustatyta nebuvo įregistruota.



1 pav.



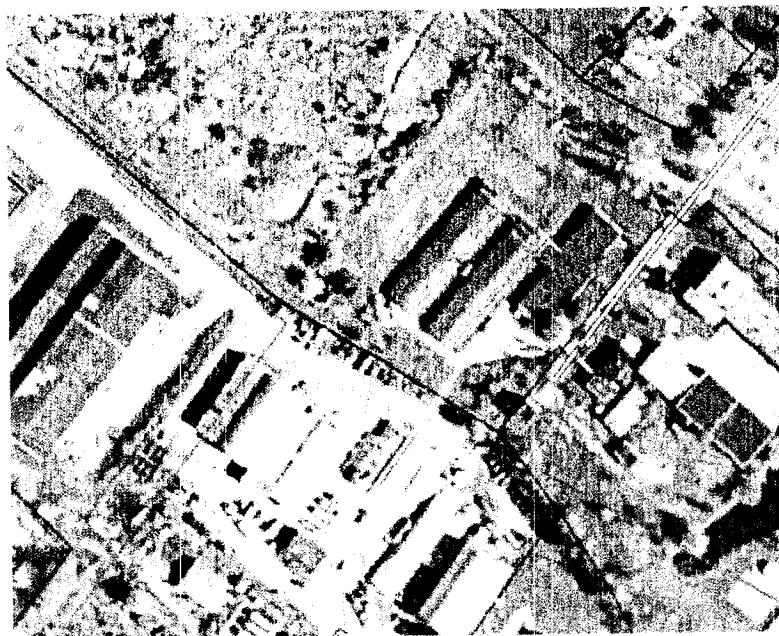
2 pav.

Pakruojo rajono žemėtvarkos skyrius 2008 m. spalio 30 d. rašte Nr. S-1314 Pakruojo rajono savivaldybės administracijos direktorei išdėsto sodų bendrijoje „Pušelė“ esančią problemą, susijusią su atliekamais žemės sklypų kadastriniais matavimais ir norimais atlikti žemės sandoriais. Šios problemos matomos 3 paveiksle. Paveiksle galima matyti kaip Pakruojo miesto riba (mėlyna linija) kerta sodų bendrijoje esančius sklypus ir sklypuose esančius statinius. Tokia situacija prieštarauja Administracinių vienetų ir gyvenamųjų vietovių teritorijų ribų ir pavadinimų tvarkymo taisyklėms.

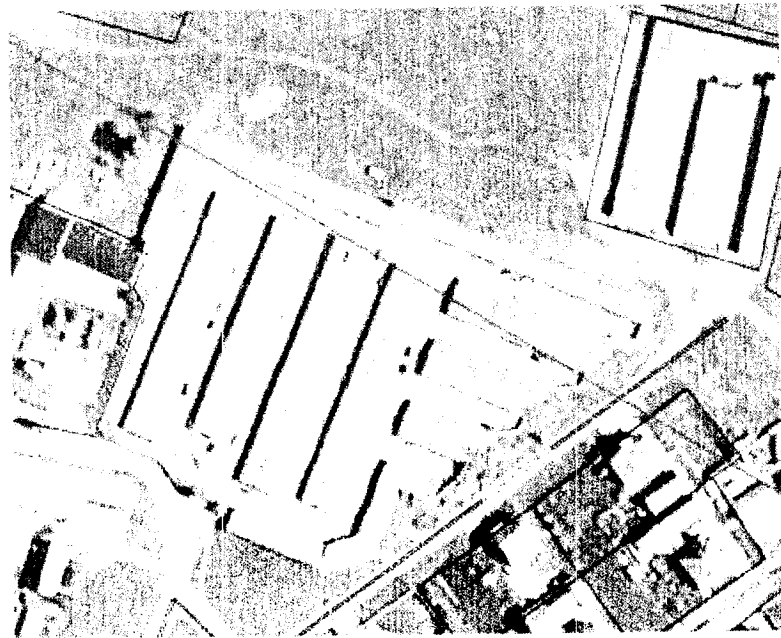


3 pav.

Tokių problemų, kai pastatus ir kadastrinius sklypus kerta miesto teritorijos riba, nustatyta ir kitose miesto teritorijos ribos vietose. Keletas pavyzdžių matomi 4 ir 5 paveiksluose.

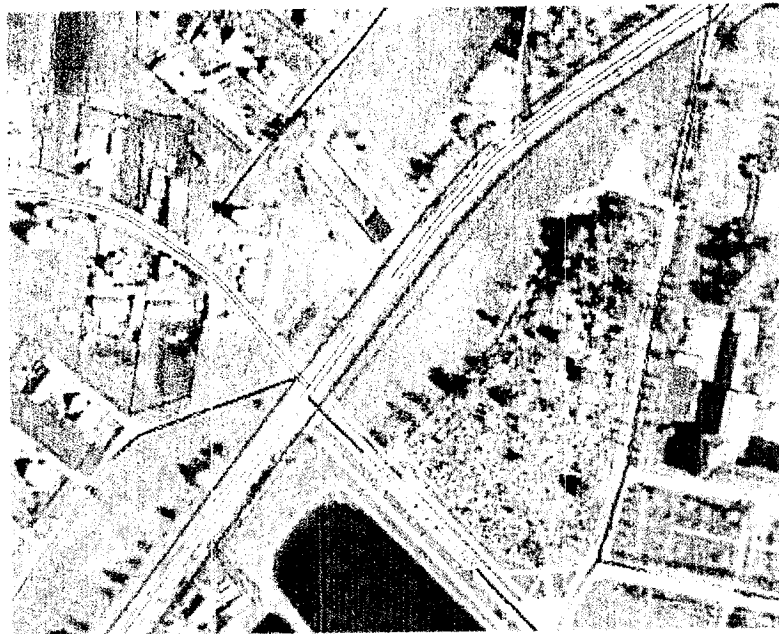


4 pav.



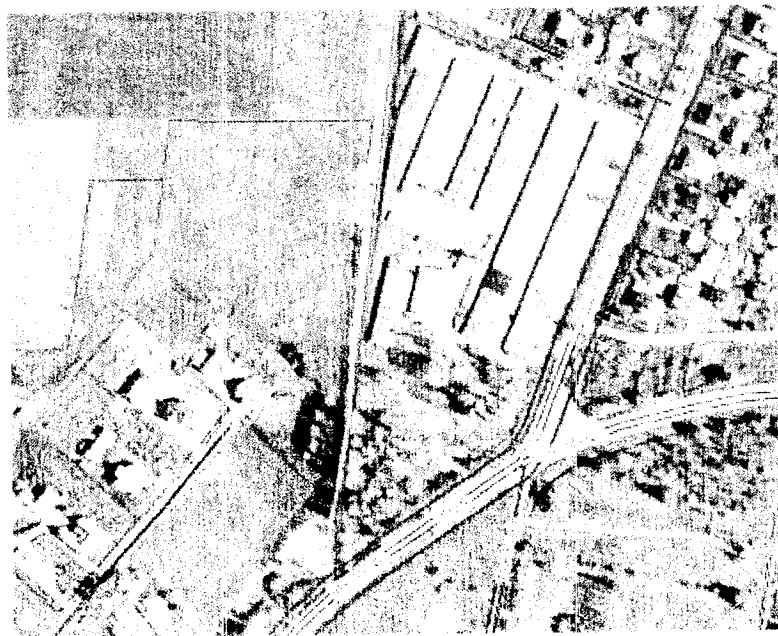
5 pav.

Taip pat būtina spręsti ne tik ankščiau minėtas problemas, bet ir tikslinti miesto ribas prie kelių (gatvių) ir upių (upelių). 6 paveiksle pateiktas pavyzdys, kuriame matyti, kad Pakruojo miesto teritorijos riba nepritraukta prie kelio juostos.



6 pav.

7 paveiksle matyti, kaip riba netaisyklingai kerta Salvio upelį, dėl to susiformuoja „plyšys“ tarp žemės sklypo ir miesto teritorijos ribos. Tokiais atvejais tikslinga miesto ribą pritraukti prie kadastrinio žemės sklypo.



7 pav.

2.4. Esamos būklės įvertinimo išvados

Atlikus esamos būklės analizę galima padaryti tokias išvadas:

1. Esama Pakruojo miesto teritorijos riba 2010 m. rugsėjo 30 d. duomenimis kerta 46 kadastrinius sklypus. Šis skaičius kinta, kadangi įregistruojama vis naujų sklypų;
2. Miesto teritorijai priklauso trys Pakruojo rajono valdybos potvarkiais miestui priskirtos teritorijos, kurios iki šiol nėra įtrauktos į miesto administracines ribas;
3. Iš viso nustatyta 7.16 km ilgio miesto teritorijos ribos, kurioje turi būti atliekami techniniai ribos patikslinimai.

2.5. Darbo rezultatai

Išanalizavus Pakruojo rajono savivaldybės administracijos pasiūlymus, išduotas planavimo sąlygas, įvertinus Lietuvos Respublikos Vyriausybės atstovo Šiaulių apskrityje rekomendacijas siūlomi Pakruojo miesto teritorijos ribos pakeitimai (žiūrėti planą ir žemiau esančias 1, 2 lenteles ir 1 grafiką).

Rengiant Pakruojo miesto teritorijos ribos koregavimo planą prie miesto prijungiamos ir nuo jo atskiriamos teritorijos yra sunumeruotos. Plotai, kuriuos sunku vizualiai išskirti ir suteikti atskirą numerį, taip pat pavaizduoti atspausdintame plane, yra suskirstyti į atkarpas, kurioms suteikta raidinė numeracija. Vienoje atkarpoje gali būti nuo vienos iki keleto prijungiamų ar atskiriamų teritorijų. Pirmoje lentelėje pateikti atkarpų plotų duomenys hektarais parodo bendrą toje atkarpoje esančių plotų sumą. Jei plotas yra atskiriamas, jis yra atimamas iš bendros sumos.

Prijungiamų ir atskiriamų teritorijų plotų duomenys po miesto teritorijos ribos korektūros

1 lentelė.

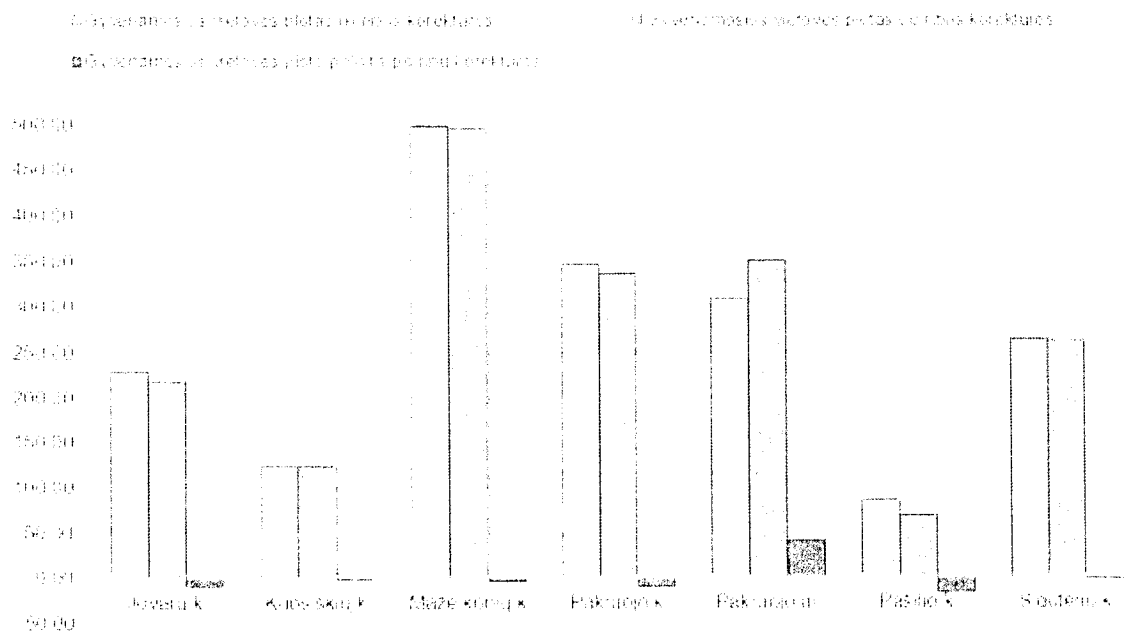
Teritorijų ir atkarpu numeracija	Sprendimo argumentas	Plotas ha
1	Prijungiama prie miesto teritorijos vadovaujantis Pakruojo r. valdybos potvarkiais: 1990-10-15 Nr. 96; 1993-02-22 Nr. 25V; 1993-02-26 Nr. 46V	20,33
2	Prijungiama prie miesto teritorijos inžineriniams tinklams tiesti ir esamiems eksploatuoti	0,57
3	Prijungiama prie miesto teritorijos BMX dviračių trasai išplėsti	0,28
4	Prijungiama prie miesto teritorijos žemėnaudos riboms sutvarkyti ir racionaliai vystyti	0,45
5	Prijungiama prie miesto teritorijos racionaliai žemėnaudai vystyti ir esamiems inžineriniams tinklams eksploatuoti	0,98
6	Atskiriama, miesto ribą pritraukiant prie kadastrinių žemės sklypų	-0,10
7	Prijungiama miesto ribą pritraukiant prie kadastrinių žemės sklypų	0,05
8	Atskiriama, miesto ribą pritraukiant prie kadastrinių žemės sklypų	-0,08
9	Prijungiama prie miesto teritorijos racionaliai žemėnaudai vystyti ir esamiems miesto inžineriniams tinklams eksploatuoti	9,01
10	Atskiriama, miesto ribą pritraukiant prie kadastrinių žemės sklypų	-0,08
11	Žemėnaudos riboms sutvarkyti	-0,29
12	Prijungiama miesto ribą pritraukiant prie kadastrinių žemės sklypų	0,10
13	Atskiriama, teritorijos racionaliai žemėnaudai vystyti	-0,32
14	Prijungiama, miesto ribą pritraukiant prie kadastrinių žemės sklypų	10,33
15	Atskiriama, miesto ribą pritraukiant prie kadastrinių žemės sklypų	-0,08
16	Prijungiama miesto ribą pritraukiant prie rajoninės reikšmės kelio (Nr. 2908) juostos, Salvio upelio ir kadastrinių žemės sklypų	0,37
17	Prijungiama miesto ribą pritraukiant prie Salvio upelio ir kadastrinių žemės sklypų	0,24
18	Prijungiama prie miesto teritorijos susisiekiimo inžineriniams tinklams plėsti	0,10
Atkarpos	A Atskiriama, miesto ribą pritraukiant prie kadastrinio žemės sklypo	-0,10

B	Atskiriama, miesto ribą pritraukiant prie kadastrinio žemės sklypo	-0,02
D	Atskiriama ar prijungiama miesto ribą pritraukiant prie krašto reikšmės kelio (Nr. 2908) juostos	-0,02
E	Prijungiama miesto ribą pritraukiant prie kadastrinių žemės sklypų	0,12

Pakruojo miesto ir su miestu besiribojančių gyvenamųjų vietovių plotų pokytis iki miesto ribos korektūros ir po jos. Plotas nurodytas hektarais 2 lentelė.

Gyvenamosios vietovės pavadinimas	Gyvenamosios vietovės plotas iki ribos korektūros	Gyvenamosios vietovės plotas po ribos korektūros	Gyvenamosios vietovės ploto pokytis po ribų korektūros
Jovarų k.	228,12	219,08	-9,04
Kuosiškių k.	124,59	123,40	-1,19
Mažeikonių k.	498,83	495,25	-3,58
Pakruojo k.	348,17	337,86	-10,31
Pakruojo m.	310,00	351,84	41,84
Pašilio k.	86,07	68,96	-17,11
Sigutėnų k.	264,34	263,73	-0,61

Analizuojant gautus miesto teritorijos ribos pakeitimo rezultatus, galima matyti, kad Pakruojo miesto teritorijos plotas padidėjo 41,84 hektarais. Pritarus specialiojo plano sprendiniams miesto teritorijos plotas būtų 351,84 ha. Žvelgiant į gretimų kaimiškųjų gyvenamųjų vietovių teritorijų plotų analizę, matyti (2 lentelė ir 1 grafikas), kad iš visų gretimų vietovių didžiausi plotai, priskiriami prie Pakruojo miesto teritorijos, yra nuo Pašilio, Pakruojo ir Jovarų kaimiškųjų gyvenamųjų vietovių, atitinkamai 17,11 ha, 10,31 ha ir 9,04 ha. Mažiausi plotai priskiriami Pakruojo miestui nuo Sigutėnų ir Kuosiškių kaimiškųjų gyvenamųjų vietovių, atitinkamai 0,61 ha ir 1,19 ha. Visos planuojamos teritorijos gyvenamųjų vietovių plotų vaizdinį išsidėstymą galima analizuoti pasiskirstymo grafike (Nr.1).



1 grafikas. Planuojamos teritorijos plotų pasiskirstymas tarp gyvenamųjų vietovių.

2.6. Gyvenamosios vietovės teritorijos ribos aprašymas

Ribų aprašymo paaiškinimai:

- 1) Gyvenamųjų vietovių teritorijū ribos aprašomas laikrodžio rodyklės kryptimi;
- 2) I lentelē rašomi gyvenamosios vietovės vidujē esančių ir su gyvenamosios vietovės riba besiribojančių sklypū unikalūs numeriai;
- 3) Kai gyvenamosios vietovės vidujē nēra sklypo, pateikiamas gyvenamosios vietovės išorējē esančio sklypo unikalus numeris (jei toks yra);
- 4) Gyvenamosios vietovės riba gali būti vedama laisvos valstybinēs žemēs fondo teritorijā;
- 5) Jei yra valstybinēs reikšmēs upē, gyvenamosios vietovės riba vedama upēs krantu arba pakrantējē išsidēsčiusių sklypū ribomis;
- 6) Jei kelias neturi priskirto žemēs sklypo, tai gyvenamosios vietovės riba vedama menama kelio juosta arba prie kelio esančių sklypū ribomis;
- 7) LVŽ – laisva valstybinē žemē;
- 8) i. s. - išorinis sklypas – gyvenamosios vietovės išorējē esantis sklypas.

Pakrojo miesto gyvenamosios vietovės ribos aprašymas

3 lentelē.

Gyvenamosios vietovės teritorijos ribos aprašymas	Gyvenamosios vietovės ribos aprašymas
1 - 2	LVŽ, 654300130056 (i. s.), 654300130171 (i. s.), 654300130094 (i. s.), LVŽ, 654300130017 (i. s.), 654300130184 (i. s.), 654300130183 (i. s.), 654300130178 (i. s.), 654300130176 (i. s.), 654300130177 (i. s.), 654300130010 (i. s.), 654300130009 (i. s.), 654300130180 (i. s.), LVŽ, 654300130181 (i. s.), LVŽ.
2 - 3	LVŽ, 654300130188 (i. s.), 654300130011 (i. s.), LVŽ, upē Kruoja (i. s.),

	<p>kerta upę Kruoja, LVŽ, 655300030112, LVŽ, kerta krašto reikšmės kelia Nr. 151, LVŽ, 655300040014, 654300140250, 654300140153 (i. s.), 654300140218 (i. s.), LVŽ, 654300140185 (i. s.), 654300140086 (i. s.), 654300140072 (i. s.), 654300140113 (i. s.), 440009692417 (i. s.), LVŽ, 654300140220 (i. s.), kerta vietinės reikšmės kelia, 654300020299 (i. s.), 654300020237 (i. s.), 654300020238 (i. s.), 654300020239 (i. s.), 654300020240 (i. s.), 654300020241 (i. s.), 654300020242 (i. s.), 654300020243 (i. s.), kerta vietinės reikšmės kelia, 654300020153 (i. s.), 654300020154 (i. s.), 654300020155 (i. s.), 440006429950 (i. s.), 654300020157 (i. s.), 654300020158 (i. s.), 654300020159 (i. s.), 654300020160 (i. s.), 654300020161 (i. s.), 654300020277 (i. s.), kerta vietinės reikšmės kelia, 655300010001, 655300010019, 655300010033, 655300010049, 655300010064, 655300010078, 655300010092, LVŽ, 655300010106, 655300010107, 655300010108, 655300010109, 655300010111, 655300010112, 655300010113, 655300010114, 655300010115, LVŽ.</p>
3 - 4	<p>Krašto reikšmės kelio Nr. 149 juosta, kerta krašto reikšmės kelia Nr. 149, 656500060069 (i. s.), LVŽ, 655300050213, 656500060224 (i. s.), 656500060281 (i. s.), LVŽ.</p>
4 - 5	<p>LVŽ, 656500060238 (i. s.), 656500060271, 655300050064, LVŽ, vietinės reikšmės kelio juosta, kerta vietinės reikšmės kelia, LVŽ, 655300050230, 656500060280 (i. s.), LVŽ, kerta vietinės reikšmės kelia, 656500050146 (i. s.), 656500050085 (i. s.), 656500050054 (i. s.), 656500050046 (i. s.), 656500050507 (i. s.), 656500050055 (i. s.), 656500050081 (i. s.), 656500050098 (i. s.), 656500050021 (i. s.), 656500050214 (i. s.), 656500050267 (i. s.), 656500050274 (i. s.), 656500050118 (i. s.), 656500050028 (i. s.), P. Cvirkos g. raudonaja linija, 656500050504 (i. s.), 656500050204 (i. s.), P.Cvirkos g. raudonaja linija, 656500050137 (i. s.), 656500050506 (i. s.), P.Cvirkos g. raudonaja linija, kerta rajoninės reikšmės kelia Nr. 2922, 655300060096, kerta Pakruojo tvenkinį, LVŽ, 656500050037 (i. s.), LVŽ.</p>
5 - 6	<p>Rajoninės reikšmės kelio Nr. 2908 juosta, 440000655150, LVŽ, 440019922788, 440017884076, 655300060106, rajoninės reikšmės kelio Nr. 2908 juosta, kerta rajoninės reikšmės kelia Nr. 2908, upelio Salvis kranto linija, 654300150044 (i. s.), 654300150008 (i. s.), 654300150090 (i. s.), LVŽ, 440016137936 (i. s.), LVŽ, 440003999428 (i. s.), LVŽ, 440018416954 (i. s.).</p>
6 - 1	<p>440018416954 (i. s.), 654300150006, LVŽ, 440007365100, LVŽ, 440005907711, kerta rajoninės reikšmės kelia Nr. 2905, rajoninės reikšmės kelio Nr. 2905 juosta.</p>

3. SPRENDINIŲ POVEIKIO VERTINIMO ATASKAITA

Siekiant užtikrinti tinkamą teritorijų planavimą vietovės lygmeniu ir įvertinti rengiamo teritorijų planavimo dokumento sprendinių įgyvendinimo galimą ilgalaikį ir (ar) trumpalaikį poveikį teritorijos vystymo darnai ir (ar) planuojamai veiklos sričiai, ekonominei, socialinei, gamtinei aplinkai ir kraštovaizdžiui, yra atliekamas sprendinių poveikio vertinimas. Vertinimas vykdomas vadovaujantis Lietuvos Respublikos Vyriausybės 2004-07-16 nutarimu Nr. 920 „Dėl Teritorijų planavimo dokumentų sprendinių poveikio vertinimo tvarkos aprašo patvirtinimo“ (Žin., 2004, Nr. 113-4228).

Atliekant sprendinių poveikio vertinimą atskirais aspektais pagal tvarkos aprašo sprendinių vertinimo klausimą, galima numatyti ir prognozuoti, kaip pakeis aplinką numatomi sprendiniai. Galutinis sprendinių vertinimas atliekamas pagal sprendinio poveikį ir pateikiamas 4 lentelėje.

Poveikis teritorijos vystymo darnai ir (ar) planuojamai veiklos sričiai. Pakruojo miesto teritorijos ribų nustatymo žemėtvarkos schemos tikslai yra atlikti esamų ribų analizę, gyventojų apklausą, išnagrinėti pateiktus pasiūlymus, parengti Pakruojo miesto teritorijos ribų pakeitimo planą bei GIS duomenų bazę.

Pakruojo miesto gyvenamosios vietovės riba koreguojama atsižvelgiant į gautus Pakruojo rajono savivaldybės administracijos pasiūlymus, išduotas planavimo sąlygas, įvertinus Lietuvos Respublikos Vyriausybės atstovo Šiaulių apskrityje rekomendacijas. Miesto ribos vedamos vadovaujantis Lietuvos Respublikos Vyriausybės 2006 m. sausio 19 d. nutarimu Nr. 54 „Dėl administracinių vienetų ir gyvenamųjų vietovių teritorijų ribų ir pavadinimų tvarkymo“ patvirtintomis Administracinių vienetų ir gyvenamųjų vietovių teritorijų ribų ir pavadinimų tvarkymo taisyklėmis ir jose nustatytais principais (Žin., 2006, Nr. 9-333).

Patvirtinus Pakruojo miesto teritorijos ribų pakeitimo žemėtvarkos schemą – specialųjį teritorijų planavimo dokumentą, bus patikslintos Pakruojo miesto ribos. Tokiu būdu bus išvengta miesto ribų kirtimosi su sklypų ribomis.

Poveikis ekonominei aplinkai. Didžiausias ekonominis poveikis, patvirtinus specialųjį planą, bus Pakruojo mieste bei su miesto ribomis besiribojančiose aplinkinėse gyvenamosiose vietovėse gyvenantiems ar nekilnojamojo turto ten turintiems fiziniams ir juridiniams asmenims, kurių sklypus ar net sklypuose esančius pastatus kirto miesto riba. Dėl tokios situacijos asmenims kildavo papildomų problemų, nes nebuvo galima atlikti žemės sklypų kadastrinių matavimų, Žemėtvarkos skyrius negalėjo fiziniams ar juridiniams asmenims tvarkyti žemės nuosavybės ar nuomos dokumentų, dėl to savininkai netekdavo galimybės perduoti ar dovanoti savo nekilnojamojo turto.

Poveikis socialinei aplinkai. Patvirtinus specialųjį planą, Pakruojo rajono savivaldybė ir nekilnojamojo turto registro tvarkytojas naudosis aiškia Pakruojo miesto gyvenamosios vietovės riba. Bus išvengta situacijų, kai nėra aišku, kuriai gyvenamajai teritorijai priklauso sklypas – kaimo ar Pakruojo miesto. Žinant tikslią miesto teritorijos ribą, gyventojų skaičių bei kitus socialinius

parametrus, bus lengviau planuoti inžinerinės infrastruktūros objektus, bus tiksliau paskirstomos finansinės lėšos.

Poveikis gamtinei aplinkai ir kraštovaizdžiui. Patvirtinus Pakruojo miesto teritorijos ribų nustatymo žemėtvarkos schemą, neigiamo poveikio gamtinės aplinkos kokybei ir kraštovaizdžiui nenumatoma.

Nekilnojamųjų kultūros vertybių apsaugos tikslas - išsaugoti šias vertybes kaip autentiškas Lietuvos ir jos regionų istorijos liudytojas ar meno kūrinius. Kultūros paveldo objektų apsaugai yra išskiriamos specialios apsaugos zonos. Patvirtinus Pakruojo miesto teritorijos ribų nustatymo žemėtvarkos schemą neigiamo poveikio esamiems kultūros paveldo objektams nenumatoma, kadangi ribų pokyčiai natūroje vizualiai nebus matomi. Teigiamas pokytis galimas tuomet, kai iki ribų korektūros kultūros paveldo objektą kirto gyvenamosios vietovės ar seniūnijos riba, o patvirtinus schemą tokie netikslumai buvo ištaisyti ir kiekvienas objektas patenka į vienos teritorijos (miesto ar kaimo) ribas.

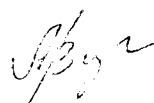
Sprendinių poveikio vertinimas

4 lentelė.

1.	Teritorijų planavimo dokumento organizatorius: Pakruojo rajono savivaldybės administracijos direktorius		
2.	Teritorijų planavimo dokumento rengėjas: VĮ Valstybės žemės fondo Kraštovarkos ir teritorijų planavimo skyrius		
3.	Teritorijų planavimo dokumento pavadinimas: Pakruojo miesto teritorijos ribų pakeitimas		
4.	Ryšys su planuojamai teritorijai galiojančiais teritorijų planavimo dokumentais: Pakruojo rajono savivaldybės teritorijos bendrasis planas, reg. Nr. 000349; Šiaulių apskrities, Pakruojo r., Pakruojo sen., Mažeikonių kadastro vietovės žemės reformos žemėtvarkos projektas, reg. Nr. 000280; Šiaulių apskrities, Pakruojo r., Pakruojo sen., Preičiūnų kadastro vietovės žemės reformos žemėtvarkos projektas, reg. Nr. 000290.		
5.	Ryšys su patvirtintais ilgalaikiais ar vidutinės trukmės strateginio planavimo dokumentais: -		
6.	Status quo situacija: daugėtų sklypų, kurių negalima perleisti kitiems asmenims, nes negalima atlikti kadastrinių matavimų.		
7.	Tikslas, kurio siekiama įgyvendinant teritorijų planavimo sprendinius: miesto ribų patikslinimas, Pakruojo miesto teritorijos ribos duomenų bazės sukūrimas.		
8.	Galimo sprendinių poveikio vertinimas (pateikiamas apibendrintas poveikio aprašymas ir įvertinimas): Patikslintos ir įteisintos Pakruojo miesto teritorijos ribos, parengtas Pakruojo miesto ribų žemėlapis bei sukurta duomenų bazė padės racionaliau vystyti socialinę aplinką, taip pat paprasčiau tvarkyti fiziniams ir juridiniams asmenims savo nekilnojamąjį turtą.		
	Vertinimo aspektai	Teigiamas (trumpalaikis, ilgalaikis) poveikis	Neigiamas (trumpalaikis, ilgalaikis) poveikis
9.	Sprendinio poveikis:		
	teritorijos vystymo darnai ir (ar) planuojamai veiklos sričiai	teigiamas, ilgalaikis	-
	ekonominei aplinkai	teigiamas, ilgalaikis	-
	socialinei aplinkai	teigiamas, ilgalaikis	-

	gamtoinei aplinkai ir kraštovaizdžiui	-	-
10.	Siūlomos alternatyvos poveikis:		
	teritorijos vystymo darnai ir (ar) planuojamai veiklos sričiai	-	-
	ekonominei aplinkai	-	-
	socialinei aplinkai	-	-
	gamtoinei aplinkai ir kraštovaizdžiui	-	-

Projekto vadovas



Arūnas Bujauskas