



PAKRUOJO RAJONO SAVIVALDYBĖS TARYBA

SPRENDIMAS DĖL PAKRUOJO RAJONO ŽEIMELIO SENIŪNIJOS NOREIKŲ KAIMO VANDENVIETĖS STATYBOS DETALIOJO PLANO PATVIRTINIMO

2011 m. balandžio 28 d. Nr. T-103

Pakruojis

Vadovaudamasi Lietuvos Respublikos teritorijų planavimo įstatymo (Žin., 1995, Nr. 107-2391; 2010, Nr. 84-4404) 26 straipsnio 4 dalimi ir atsižvelgdama į Valstybinės teritorijų planavimo ir statybos inspekcijos prie Aplinkos ministerijos Šiaulių teritorijų planavimo ir statybos valstybinės priežiūros skyriaus 2011 m. kovo 23 d. teritorijų planavimo dokumento patikrinimo aktą Nr. TP1-578-(19.4), Pakruojo rajono savivaldybės taryba **n u s p r e n d ž i a**:

1. Patvirtinti Pakruojo rajono Žeimelio seniūnijos Noreikų kaimo vandenvietės statybos detalų planą, paruoštą 2011 m. UAB „R. G. studija“. Plane laisvoje valstybinėje žemėje suformuotas 0,0515 ha žemės sklypas, nustatytas sklypo naudojimo būdas ir pobūdis (inžinerinės infrastruktūros teritorija/susisiekimo ir inžinerinių tinklų koridoriai), specialios žemės naudojimo sąlygos. 0,0515 ha žemės sklype numatyta įrengti naują vandens gręžinį.

2. Šis sprendimas gali būti skundžiamas Lietuvos Respublikos administracinių bylų teisenos įstatymo nustatyta tvarka.

PRIDEDAMA. Detaliojo plano sprendiniai (aiškinamasis raštas ir pagrindinis brėžinys), 4 lapai.

Meras

Saulius Gegieckas

Objektas: Pakruojo rajono Žeimelio seniūnijos Noreikų kaimo vandenvietės detalusis planas
Planavimo organizatorius: Pakruojo rajono savivaldybės administracijos direktorė
A. Jasiūnienė

AIŠKINAMASIS RAŠTAS

I. Bendrieji duomenys

Atliekamas Noreikų kaimo vandenvietės sklypo suformavimo ir reglamentų nustatymo detalusis planas.

Planavimo tikslas – suformuoti žemės sklypą vandenvietės statybai bei nustatyti sklypo tvarkymo ir naudojimo režimą.

Detalusis planas rengiamas pagal šiuos dokumentus:

- planavimo užduotį;
- Pakruojo rajono savivaldybės tarybos 2010 m. sausio 28 d. sprendimą Nr. T- 11 „Dėl Žeimelio seniūnijos Noreikų kaimo vandenvietės statybos detaliojo plano atlikimo“;
- Planavimo sąlygų sąvadą detaliojo planavimo dokumentui rengti Nr. 10.14 2010-02-25;
- Noreikų gyvenvietės išplanavimą, registro Nr.000116;
- Mikoliškio kadastro vietovės žemės reformos žemėtvarkos projektą;
- Pakruojo rajono savivaldybės teritorijos bendrąjį planą, registro Nr. 000349;
- UAB „Imposta“ atliktą toponoutrauką M 1:500.

II. Esamos padėties analizė

Planuojamoje teritorijoje yra laisva valstybinė žemė. Teritorija yra kaimo žaliajoje zonoje. Iš šiaurės pusės teritorija ribojasi su namų valda, iš vakarų – su laisva valstybine žeme, iš rytų ir pietų – su Žaliaja ir Kaštonų gatvėmis. Teritorijoje yra nutiesti vandentiekio tinklai ir orinė elektros linija. Planuojamoje teritorijoje želdinių nėra.

III. Sprendiniai

Teritorijos naudojimo ir apsaugos kryptys, tvarkymo prioritetai.

Atsižvelgiant į esamą padėtį, galiojančius teritorijų planavimo dokumentus ir teritorijų planavimą reglamentuojančių teisės aktų nuostatas, išduotas planavimo sąlygas, planuojamam sklypui nustatomas naudojimo būdas: inžinerinės infrastruktūros teritorija. Sklype planuojama įrengti naują vandens gręžinį. Laisvoje valstybinėje žemėje suformuojamas 515 m² žemės sklypas.

Vadovaujantis Lietuvos Respublikos Vyriausybės 1992 m. gegužės 12 d. nutarimu Nr. 343 „Dėl specialiųjų žemės ir miško naudojimo sąlygų patvirtinimo“ (Žin., 1992, Nr. 22-652) patvirtintų sąlygų XX skyriaus „Požeminių vandens telkinių (vandenviečių) sanitarinės apsaugos zonos“ nuostatomis ir Lietuvos Respublikos sveikatos apsaugos ministro įsakymu Nr. 613 (Žin., 2006, Nr. 81-3217) patvirtintų higienos normų reikalavimais (HN 44:2006 „Vandenviečių sanitarinių apsaugos zonų nustatymas ir priežiūra“), sklypui nustatoma 10 m. sanitarinė griežto režimo apsaugos juosta ir 50 m. taršos apribojimo juosta. Taršos apribojimo juostoje yra taikomi tam tikri veiklos apribojimai (į ją patenka 6 namų valdų sklypai). Teritoriją draudžiamą teršti komunalinėmis, nepavojingomis ir pavojingomis atliekomis, cheminėmis medžiagomis ir preparatais, radioaktyviomis medžiagomis ir atliekomis, naudoti augalų apsaugos priemones, organines ir mineralines trąšas, rengti minėtų medžiagų ir preparatų bei atliekų saugyklas ar sąvartynus, statyti naftos produktų saugyklas, degalines, automobilių plovyklas, automobilių remonto dirbtuves, steigti kapines, užkasti kritusius gyvulius, įrengti nuotekų kaupimo ir valymo įrenginius, nuotekų dumblo saugyklas, siloso tranšėjas, statyti gyvulininkystės ir paukštininkystės įmones ar vykdyti kitą veiklą, galinčią bakteriologiškai ar cheminėmis medžiagomis ir preparatais užteršti požeminį vandenį.

Inžineriniai tinklai.

Vandentiekio tinklai – į esamus tinklus, elektros tiekimas – iš artimiausių elektros tinklų.

Transporto organizavimas ir pėsčiųjų eismas.

Į sklypą patenkama iš Žaliosios gatvės.

Gaisrinė sauga.

Tarp statinių būtina išlaikyti priešgaisrinius atstumus pagal STR 2.01.04:2004 „Gaisrinė sauga. Pagrindiniai reikalavimai“. Minimalus atsparumo ugniai laipsnis – III, išlaikant atstumus tarp pastatų. Jei atstumas tarp pastatų yra mažesnis už reikalaujamą, gaisro plitimas ribojamas konstrukcinėmis priemonėmis.

Planuojamos teritorijos reglamentai, specialiosios sąlygos

Įvertinus esamą padėtį, galiojančių teritorijų planavimo dokumentų nuostatas, planavimo tikslus, konkretizuojami detaliojo plano sprendiniai.

Sklypas Nr. 1 – 515 m²

Planuojamam sklypui nustatomi šie **reglamentai**:

- Teritorijos naudojimo būdas I – inžinerinės infrastruktūros teritorija; pobūdis I2 – susisiekimo ir inžinerinių tinklų koridoriams;
- Leistinas statinių aukštis – 6 m;
- Leistinas užstatymo tankumas – 20 %;
- Leistinas sklypo užstatymo intensyvumas – 20 %;
- Priklausomųjų želdynų norma – 12%.

Planuojamo sklypo **specialiosios žemės naudojimo sąlygos** nustatomos pagal „Specialiąsias žemės ir miško naudojimo sąlygas“, patvirtintas Lietuvos Respublikos Vyriausybės 1995 m. gruodžio 29 d. nutarimu Nr. 1640:

20 – požeminių vandens telkinių (vandenviečių) sanitarinės apsaugos zonos (XX);

49 – vandentiekio, lietaus ir fekalinės kanalizacijos tinklų ir įrenginių apsaugos zonos (XLIX) po 5 m;

52 – dirvožemio apsaugos zona (LII).

IV. Sprendinių pasekmių vertinimas

Pritaikius šiuolaikinius sprendinius ir technologijas, aplinkos kokybė ir higienos būklė turi atitikti aplinkosaugos ir higienos reikalavimus.

Detaliojo plano sprendinių pasekmių poveikio vertinimas

- Poveikis teritorijos vystymo darnai ir planuojamai veiklai.

Įvertinus ūkinės veiklos pobūdį, gretimybes, detalajame plane nustatytas ūkinės veiklos sąlygas ir apribojimus, daroma išvada, kad detaliojo plano sprendiniuose numatyta ūkinė veikla, įvykdžius nurodytus reikalavimus, turės minimalų poveikį aplinkai, nesukels papildomų apribojimų gretimiems žemės sklypams ir jų paskirčiai. Sprendiniai galiojantiems teritorijų planavimo dokumentams bei Pakruojo rajono savivaldybės administracijos išduotoms planavimo sąlygoms neprieštaruoja.

- Poveikis ekonominei, socialinei aplinkai.

Planuojamas teigiamas poveikis ekonominei ir socialinei aplinkai, nes gyventojams bus tiekiamas kokybiškas vanduo.

- Poveikis gamtinei aplinkai ir kraštovaizdžiui.

Numatomas užstatymas nepažeis užstatymo principų.

- Aplinkos kokybės ir higieninės būklės aspektu.

Planuojamos ūkinės veiklos poveikis aplinkai numatomas minimalus, vietos biologinei įvairovei ir gamtiniams resursams poveikio neturės ir papildomų apsaugos priemonių nereikalauja.

Teritorijų planavimo dokumento sprendinių poveikio vertinimo lentelė

1.	Teritorijų planavimo dokumento organizatorius: Pakruojo rajono savivaldybės administracijos direktorė A. Jasiūnienė		
2.	Teritorijų planavimo dokumento rengėjas: UAB „R.G. studija“, direktorė R. Siriūnaitė		
3.	Teritorijų planavimo dokumento pavadinimas: Pakruojo rajono Žeimelio sen. Noreikų kaimo vandenvietės detalusis planas		
4.	Ryšys su planuojamai teritorijai galiojančiais teritorijų planavimo dokumentais: Pakruojo rajono savivaldybės teritorijos bendrasis planas, reg. Nr. 000349; Noreikų gyvenvietės išplanavimas, registro Nr. 000116.		
5.	Ryšys su patvirtintais ilgalaikiais ar vidutinės trukmės strateginio planavimo dokumentais: –		
6.	<i>Status quo</i> situacija: Teritorija užsėta pieva.		
7.	Tikslas, kurio siekiama įgyvendinant teritorijų planavimo sprendinius: suformuoti žemės sklypą vandenvietės statybai bei nustatyti sklypo tvarkymo ir naudojimo režimą.		
8.	Galimo sprendinių poveikio vertinimas (pateikiamas apibendrintas poveikio aprašymas ir įvertinimas)		
	Vertinimo aspektai	Teigiamas (trumpalaikis, ilgalaikis) poveikis	Neigiamas (trumpalaikis, ilgalaikis) poveikis
9.	Sprendinio poveikis:		
	teritorijos vystymui ir (ar) planuojamai veiklos sričiai	–	
	ekonominei aplinkai	Gyvenvietė turės kokybišką vandenį	
	socialinei aplinkai	Pagerės vandens kokybė	
	gamtinei aplinkai ir kraštovaizdžiui	Nepažeis užstatymo principų	
10.	Siūlomos alternatyvos poveikis:	Alternatyva nenagrinėjama	
	teritorijos vystymo darnai ir (ar) planuojamai veiklos sričiai	–	–
	ekonominei aplinkai		–
	socialinei aplinkai	–	–
	gamtinei aplinkai ir kraštovaizdžiui	–	–

Išvada.

Įvertinus planuojamos teritorijos situaciją, gretimų žemės sklypų paskirtį, daroma išvada, kad detaliojo plano sprendiniuose numatyta ūkinė veikla bus vykdoma laikantis nustatytų apribojimų, planuojamai teritorijai galiojančių aplinkos apsaugos, higienos bei statybos ir projektavimo normatyvinių dokumentų reikalavimų, neturės neigiamo poveikio aplinkai bei gretimybėms. Šio detaliojo plano sprendiniai neprieštarauja galiojančių (ruošiamų) teritorinio planavimo dokumentų nuostatoms.

Sudarė R. Siriūnaitė, PV (kv. atestatas Nr. 11, galioja iki 2013-02-06)

Planavimo organizatorė Pakruojo rajono savivaldybės administracijos direktorė A. Jasiūnienė

- PASTABOS:
1. PLANAVIMO TIKSLAS: SUFORMUOTI ŽEMĖS SKLYPĄ VANDENVIETĖS STATYBAI BEI NUSTATYTI SKLYPO TVARKYMO IR NAUDOJIMO REŽIMĄ.
 2. RĖNGIANT TECHNINĮ PROJEKTĄ BŪTINA IŠLAIKYTI SANITARINIUS, HIGIENINIUS IR PRIEŠGAISRINIUS ATSTUMUS TARP PASTATŲ IR INŽINERINIŲ TINKLŲ.
 3. SKLYPŲ KOORDINATĖS NUSTATYTOS GRAFIŠKAI. ATLIKANT TIKSLIUS KADASTRINIUS MATAVIMUS, SKLYPŲ ILGIAI, PLOTAI KOORDINATĖS GALI KEISTIS.

PLANAVIMO ORGANIZATORIUS: PAKRUOJO RAJONO SAVIVALDYBĖS ADMINISTRACIJOS DIREKTORĖ A. JASIŪNIENĖ
DETALUSIS PLANAS
 M 1:500

EKSPLIKACIJA

1. ESAMI J. STRELČIŪNIENĖS PAGALBINIAI PASTATAI

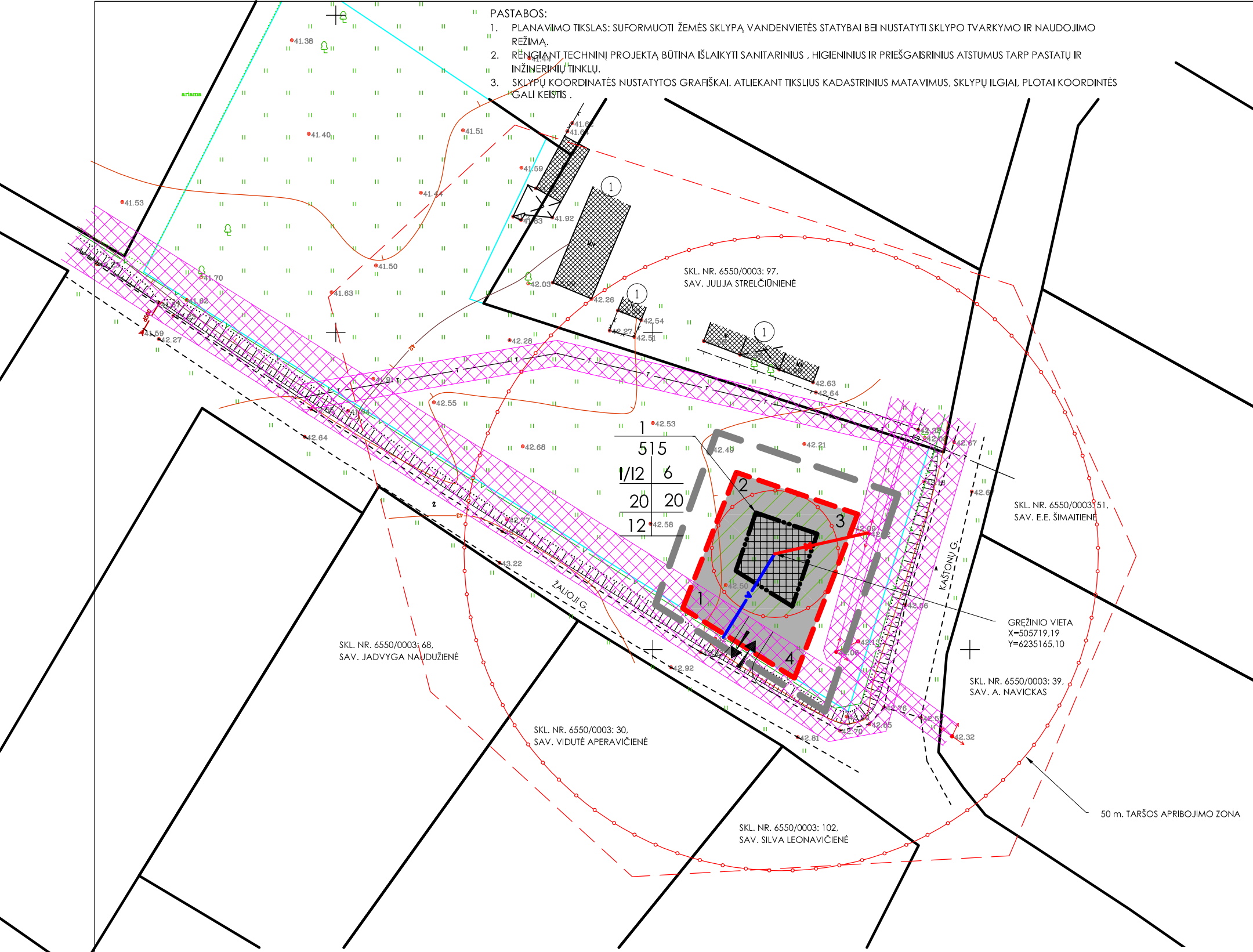
REGLAMENTAI

1	2	1- TERITORIJOS NAUDOJIMO BŪDAS, POBŪDIS:
3	4	1- INŽINERINĖS INFRASTRUKTŪROS TERITORIJOS;
a		12- SUSISIEKIMO IR INŽINERINIŲ TINKLŲ KORIDORIAMS
		2- LEISTINAS PASTATŲ AUKŠTIS M
		3- LEISTINAS UŽSTATYMO TANKUMAS %
		4- LEISTINAS UŽSTATYMO INTENSIVUMAS %
		α- PRIKLAUSOMŲJŲ ŽELDYNŲ NORMA %

SUTARTINIAI ŽENKLAI

	INŽINERINĖS INFRASTRUKTŪROS TERITORIJA
	SKLYPO NUMERIS
	SKLYPO PLOTAS (M2)
	ESAMOS UŽSTATYMAS
	UŽSTATYTI LEIDŽIAMA TERITORIJA
	INŽINERINĖS INFRASTRUKTŪROS KORIDORIŲ RIBOS
	NUMATOMA ŽELDYNŲ VIETA
	TRANSPORTO JUDĖJIMO KRYPTIS
	DETALIOJO PLANO GALIOJIMO RIBA
	ESAMOS SKLYPO RIBOS
	PROJEKTUOJAMOS SKLYPŲ RIBOS
	SANITARINIŲ BEI APSAUGINIŲ ZONŲ RIBA
	NAGRINĖJAMA TERITORIJA
	STATYBOS RIBA
	ESAMI VANDENTIEKIO TINKLAI
	ESAMA BUITINĖ NUOTEKYNĖ
	ESAMA 0,4 KV ORINĖ ELEKTROS LINIJA
	PROJ. VANDENTIEKIO TINKLAI
	PROJ. ELEKTROS KABELIS

1	42.53
515	
1/12	6
20	20
12	42.58



SPECIALIOSIOS ŽEMĖS NAUDOJIMO SĄLYGOS

- 20 – POŽEMINIŲ VANDENS TELKINIŲ (VANDENVIEČIŲ) SANITARINĖS APSAUGOS ZONOS (XX)
- 49 – VANDENTIEKIO, LIETAUS IR FEKALINĖS KANALIZACIJOS TINKLŲ IR ĮRENGINIŲ APSAUGOS ZONOS (XLIX).
- 52- DIRVOŽEMIO APSAUGA (LIJ).

SUDERINTA

1. PLANAVIMO ORGANIZATORIUS – PAKRUOJO RAJONO SAVIVALDYBĖS ADMINISTRACIJOS DIREKTORIUS (PARAŠAS), ANTSPAUDAS, 2011-02-25
2. NACIONALINĖS ŽEMĖS TARNYBOS PRIE ŽEMĖS ŪKIO MINISTERIJOS PAKRUOJO ŽEMĖTVARKOS SKYRIAUS VEDĖJAS RAIMONDAS TIŠKEVIČIUS (PARAŠAS) 2011-02-21
3. PAKRUOJO RAJONO SAVIVALDYBĖS ADMINISTRACIJOS VIETINIO ŪKIO IR STATYBOS SKYRIAUS VYRIAUSIASIS ARCHITEKTAS ARTŪRAS ŠUKYS (PARAŠAS) NR. 3, 2011-02-25
4. ŠIAULIŲ TERITORIJŲ PLANAVIMO IR STATYBOS VALSTYBINĖS PRIEŽIŪROS SKYRIAUS SPECIALISTAS RIMVYDAS ŠILEIKA (PARAŠAS) TERITORIJŲ PLANAVIMO DOKUMENTO PATIKRINIMO AKTO NR. TP1-578-(19.4) 2011 M. KOVO 23 D. PATIKRINIMO IŠVADA TEIGIAMA

NUORAŠAS TIKRAS: PROJEKTO VADOVĖ R. SIRIŪNAITĖ

UAB "Imposta"				
LICENCIJOS NR. TK – 1101 – (1071)				
pareigos	v. pavardė	parašas	data	A.V.
VYKDYTOJAS	J.Gruzdas			
UŽSAKOVAS				
OBJEKTAS	Pakruojo raj., Žeimelio sen., Noreikių k. Topografinė nuotrauka M1: 500			
Koordinacių sistema	LKS'94	LAPŲ	LAPAS	
Aukščių sistema	Baltijos	1	1	

DETALIOJO PLANO TERITORIJOS TVARKYMO REŽIMO PAGRINDINŲ SPRENDIMŲ APRAŠOMŲJŲ LENTELĖ

sklypo Nr.	sklypo plotas, kv. m	sklypo plotas, kv. m	sklypo plotas, kv. m	Pristatomoji reikalavimai										RUB				
				sklypo plotas, kv. m	sklypo plotas, kv. m	sklypo plotas, kv. m	sklypo plotas, kv. m	sklypo plotas, kv. m	sklypo plotas, kv. m	sklypo plotas, kv. m	sklypo plotas, kv. m	sklypo plotas, kv. m	sklypo plotas, kv. m	sklypo plotas, kv. m	sklypo plotas, kv. m	sklypo plotas, kv. m		
1	0	625156,51	585764,11	515	Kaimo teritorija	111	6	48,38	48,50	20	28	-	-	1	Vandens gręžinys	28 (314 m ²)	48 (130 m ²)	52 (114 m ²)
2	0	425173,84	385733,38															
3	0	425173,84	385733,38															
4	0	425147,51	385732,54															

RG STUDIA		Įmonės kodas: 302476951 Tel.: (8421) 47559, 8 614 10 722. El.p.: studija.rg@gmail.com A/š.: LT514010045800266873 AB OIB NR02 BANANAS		PAKRUOJO RAJONO ŽEIMELIO SENIŪNIJOS NOREIKŲ KAIMO VANDENVIETĖS STATYBOS DETALUSIS PLANAS	
11	PV	R. SIRIŪNAITĖ		2010-12	1:500
	PROJEKTAVO	R. SIRIŪNAITĖ		2010-12	PAGRINDINIS BRĖŽINYS
Stadija:	PLANAVIMO ORGANIZATORIUS: PAKRUOJO RAJONO SAVIVALDYBĖS ADMINISTRACIJOS DIREKTORIUS				LAPAS
DET.PL.					D.PL -2