



## PAKRUOJO RAJONO SAVIVALDYBĖS TARYBA

### SPRENDIMAS

### DĖL SUSISIEKIMO KOMUNIKACIJŲ PLĖTROS PAKRUOJO R. SAV., KLOVAINIŲ SEN., VAIŠVYDŽIŲ K. SPECIALIOJO PLANO PATVIRTINIMO

2011 m. balandžio 28 d. Nr. T-100

Pakruojis

Vadovaudamasi Lietuvos Respublikos teritorijų planavimo įstatymo (Žin., 1995, Nr. 107-2391; 2010, Nr. 84-4404) 18 straipsnio 2 dalimi, Lietuvos Respublikos susisiekimo ir aplinkos ministrų 2006 m. lapkričio 24 d. įsakymu Nr. 3-453/D1-549 patvirtintų Susisiekimo komunikacijų specialiųjų planų rengimo taisyklių (Žin., 2006, Nr. 130-4924) 26.3 punktu ir atsižvelgdama į Valstybinės teritorijų planavimo ir statybos inspekcijos prie Aplinkos ministerijos Šiaulių teritorijų planavimo ir statybos valstybinės priežiūros skyriaus 2011 m. kovo 23 d. teritorijų planavimo dokumento patikrinimo aktą Nr. TP1-577-(19.4), Pakruojo rajono savivaldybės taryba n u s p r e n d ž i a:

1. Patvirtinti susisiekimo komunikacijų plėtros Pakruojo r. sav., Klovainių sen., Vaišvydžių k. specialiųjų planą, paruoštą 2011 m. UAB „R. G. studija“. Plane suformuota 1,917 km ilgio, 11 m pločio ir 2,1087 ha užimamo ploto kelio juosta vietinės reikšmės kelio statybai nuo krašto kelio Nr. 150 „Pakruojis – Pasvalys“ į dolomito karjerą „Petrašiūnai II“, nustatyti teritorijos tvarkymo reglamentai, specialiosios sąlygos, servitutai.

2. Šis sprendimas gali būti skundžiamas Lietuvos Respublikos administracinių bylų teisenos įstatymo nustatyta tvarka.

PRIDEDAMA. Specialiojo plano sprendiniai (aiškinamasis raštas ir pagrindinis brėžinys), 6 lapai.

Meras

Saulius Gegieckas

**Objektas: Susisiekimo komunikacijų plėtros Pakruojo r. sav., Klovainių sen., Vaišvydžių k. specialusis planas.**

**Planavimo organizatorius: Pakruojo rajono savivaldybės administracijos direktorius**

## **AIŠKINAMASIS RAŠTAS**

### **I. Bendrieji duomenys**

Atliekamas kelio iš krašto kelio Nr. 150 „Pakruojis – Pasvalys“ į dolomito karjerą „Petrašiūnai II“ specialusis planas.

**Planavimo tikslas** – suformuoti žemės juostas (komunikacinius koridorius) susisiekimo komunikacijų ir jų infrastruktūros plėtrai, užtikrinti susisiekimo komunikacijų darną integruojant į bendrą savivaldybės teritorijos susisiekimo tinklą, nustatyti planavimo lygmenį atitinkančius planuojamos teritorijos tvarkymo reglamentus, teritorijos naudojimo, tvarkymo, apsaugos priemones ir kitus reikalavimus, sudaryti sąlygas sumažinti Pakruojo miesto tranzitinių gatvių taršą ir nukreipti sunkiasvorės technikos srautą į krašto kelią Nr. 150 „Pakruojis–Pasvalys“.

Specialusis planas rengiamas pagal šiuos dokumentus:

1. Planavimo užduotį;
2. Pakruojo rajono savivaldybės tarybos 2010 m. rugsėjo 30 d. sprendimą Nr. T-299 „Dėl susisiekimo komunikacijų plėtros specialiojo plano parengimo“;
3. Planavimo sąlygomis rajono lygmens specialiojo planavimo dokumentui rengti Nr. 10.133 (2010-12-01);
4. AB „VST“ Pakruojo skyriaus 2010-11-15 planavimo sąlygomis Nr.10-14-0685;
5. Šiaulių visuomenės sveikatos centro Pakruojo skyriaus 2010-11-29 planavimo sąlygomis Nr.PST-293;
6. Šiaulių regiono aplinkos apsaugos departamento 2010-11-22 planavimo sąlygomis Nr.982;
7. Pakruojo rajono savivaldybės administracijos Žemės ūkio skyriaus 2010-11-15 planavimo sąlygomis Nr.1;
8. TEO LT, AB 2010-11-18 planavimo sąlygomis Nr.03-2-06-2/4615;
9. AB „Lietuvos geležinkeliai“ 2010-11-17 sąlygomis Nr.2-5621;
10. Lietuvos automobilių kelių direkcijos prie Susisiekimo ministerijos 2010-11-15 planavimo sąlygomis Nr.PS-331;
11. Nacionalinės žemės tarnybos prie Žemės ūkio ministerijos Pakruojo žemėtvarkos skyriaus 2010-11-30 planavimo sąlygomis Nr.S1-559;
12. Nuosavybės dokumentus;
13. Pakruojo rajono bendrąjį planą, registro Nr. 000349;
14. Balsių kadastro vietovės žemės reformos žemėtvarkos projekto papildymą, registro Nr. 000265;
15. Žemės sklypų, esančių Vaišvydžių k. ir Minionių vs., Pakruojo r. sav., detalų planą, patvirtintą Pakruojo rajono savivaldybės tarybos 2010-11-24 sprendimu Nr.T-345;
16. toponuotrauką M 1:500, parengtą UAB „Imposta“ 2010 m.;
17. Planuojamos ūkinės veiklos poveikio visuomenės sveikatai vertinimo atrankos sprendimą Nr.1, 20011-03-03.

### **II. Esamos padėties analizė**

Planuojama teritorija yra išsidėsčiusi į pietryčius nuo dolomito karjero „Petrašiūnai II“. Kelio trasa numatoma teisti žemės ūkio paskirties sklypais, esamu ūkiniu keliu, laisvo valstybinio fondo žeme. Žemės ūkio paskirties sklypai, kurių kad. Nr. 6501/0008:85, 6501/0008:82, 6501/0008:152 yra UAB „Agrokoncerno grūdai“ nuosavybė, sklypo kad. Nr. 6501/0008:6 savininkas yra A.Baltaragis, o sklypo kad. Nr. 6501/0008: 91 – AB „Dolomitas. Planuojama teritorija neužstatyta. Kelio trasa kirs Ežerėlės upelį, esamą geležinkelio pervažą ir įsijungs į krašto kelio Nr. 150 „Pakruojis – Pasvalys“ esamą nuovažą. Planuojama teritorija yra melioruota, iš vakarų pusės ribojasi su miško ūkio paskirties žeme ir kitos paskirties naudingųjų iškasenų sklypais.

### III. Sprendiniai

Atsižvelgiant į esamą situaciją, esamus ryšius, žemėnaudą, susiformavusius ryšius, pateikiamas projektinis sprendimas, kuriame formuojama 1,917 km. ilgio 11 m pločio kelio juosta vietinės reikšmės Iv kelio statybai. Kelio juostos užimamas plotas 2,1087 ha. Kelio trasa nuo esamo kelio „Pakruojis – Vaišvydžiai“ planuojama esamu 11 m. pločio infrastruktūros koridoriumi valstybine žeme (skl. Nr.1 – 8444 m<sup>2</sup>; skl. Nr.2 – 1940 m<sup>2</sup>; skl. Nr.3 – 169 m<sup>2</sup>), per privačius žemės sklypus suformuotais kelio servitutais (servitutas S1 – 5459 m<sup>2</sup>; servitutas S2 – 4721 m<sup>2</sup>; servitutas S3 – 354 m<sup>2</sup>) iki krašto kelio Nr. 150 „Pakruojis – Pasvalys“ esamos nuovažos.

Planuojamai teritorijai nustatoma 10 m sanitarinė apsaugos zona, į kurią patenka žemės ūkio paskirties sklypai, geležinkelis, laisva valstybinė žemė, valstybinis miškas. Kelio apsaugos zonoje draudžiama statyti gyvenamuosius namus ir visuomeninius pastatus, kurie nesusiję su transporto ir keleivių aptarnavimu.

Artimoje aplinkoje nėra saugomų ar „Natura 2000“ teritorijų.

#### Planuojamos teritorijos specialiosios sąlygos, servitutai.

Planuojamos teritorijos specialiosios žemės naudojimo sąlygos nustatomos pagal „Specialiąsias žemės ir miško naudojimo sąlygas“, patvirtintas LR Vyriausybės 1995 m. gruodžio 29 d. nutarimu Nr. 1640:

- 1 – ryšių tinklų apsaugos zona (I) – po 2 m;
- 2 – kelių apsaugos zonos (II) – po 10 m;
- 3 – geležinkelio kelių ir įrenginių apsaugos zonos (III) – 70 m;
- 14 – gamybinių ir komunalinių objektų sanitarinės apsaugos ir taršos poveikio zonos (XIV) – 200 m;
- 21 – žemės sklype įrengtos valstybei priklausančios melioracijos sistemos ir įrenginiai (XXI);
- 23 – naudingųjų iškasenų telkiniai (XXIII);
- 29 – vandens telkinių apsaugos juostos ir zonos (XXIX);
- 52 – dirvožemio apsauga (LII).

Kelio trasos daliai, planuojamai per privačius sklypus nustatomi kelio **servitutai** S1, S2, S3 – teisė važiuoti transporto priemonėmis.

Servitutas – tai teisė į svetimą nekilnojamąjį daiktą, suteikiama naudotis tuo svetimu daiktu (tarnaujančiuoju daiktu), arba to daikto savininko teisės naudotis daiktu apribojimas, siekiant užtikrinti daikto, dėl kurio nustatomas servitutas (viešpataujamojo daikto), tinkamą naudojimą. (Lietuvos Respublikos civilinis kodeksas, patvirtintas LR Seimo 2000-07-18 nutarimu Nr. VIII-1864).

Kelio servitutų, sanitarinių apsaugos zonų aprašomoji lentelė

Sklypo kad. numeris	Sklypo savininkas	Kelio servitutas S1 (5459 m <sup>2</sup> )	Kelio servitutas S2 (4721 m <sup>2</sup> )	Kelio servitutas S3 (354)	Kelio sanitarinė apsaugos zona (m <sup>2</sup> )
6501/0008:40	E.Karenauskienė				3262
6501/0008:85	UAB „Agrokonzerno grūdai“	739			1965
6501/0008:82	UAB „Agrokonzerno grūdai“	1480			1643
6501/0008:152	UAB „Agrokonzerno grūdai“	3240			3724
6501/0008:5	St.Armonienė				125
6501/0008:6	A.Baltaragis		2944		4831
6501/0008:91	AB „Dolomitas“		1777		2662

-	AB „Lietuvos geležinkeliai“			354	580
-	Valstybinis miškas				931
6501/0008:44	St.Rolienė				2142

Suplanuoti servitutai ir apsaugos zonos bus įteisinti keičiant sklypų kadastrinius rodiklius.

#### **Transporto organizavimas.**

Planuojamas kelio intensyvumas – 300 sunkiojo transporto per parą. Kelias skirtas išvežti skaldai iš dolomito karjero, aplenkiant Pakruojo miestą. Numatoma geležinkelio pervažos ir kelio sankryžos rekonstrukcija pagal techninio reglamento KTR 1.01:2008 „Automobilių keliai“ reikalavimus (įrengiama kairiojo posūkio lėtėjimo juosta pagrindiniame kelyje). Kelias sausros metu bus laistomas.

#### **Inžineriniai tinklai.**

Esami inžineriniai tinklai turi būti aptarnaujami ir naudojami vadovaujantis Lietuvos Respublikoje galiojančiais įstatymais, statybos techniniais reglamentais, specialiosiose žemės ir miško naudojimo sąlygose LRV Nutarimo Nr. 343 1992 05 12 nustatytais apsaugos zonų reikalavimais.

Ryšiai. Planuojamoje teritorijoje ryšių linijų rekonstravimą siūloma spręsti techniniu projektu pagal TEO LT , AB išduotas sąlygas . Šiems tinklams nustatomas apsaugos zonos pagal LRV nutarimo Nr. 343 I skyriaus „Ryšių apsaugos zonos“ reikalavimus.

Melioracijos tinklai. Drenažo sistema rekonstruojama pagal melioracijos techninio reglamento MTR 2.02.01:2006 „Melioracijos statiniai. Pagrindiniai reikalavimai“ reikalavimus ir Pakruojo rajono savivaldybės žemės ūkio skyriaus išduotas technines sąlygas.

Geležinkelis. Geležinkelio pervaža rekonstruojama pagal AB „Lietuvos geležinkeliai“ išduotas technines sąlygas bei pervažų įrengimo ir naudojimo taisyklių reikalavimus. Geležinkelio apsaugai nustatoma 70 m. apsaugos zona ir taikomi LRV nutarimo Nr. 343 III skyriaus „Geležinkelio kelių ir jų įrenginių apsaugos zonos“ reikalavimai.

**Teritorijos tvarkymas, vertikalus planavimas.** Planuojamos teritorijos altitudės yra nuo 56.80 iki 60.03 , su nuolydžiu į Ežerėlės upelio pusę. Kasimo, kelio sankasos darbai atliekami maksimaliai prisiderinant prie esamo reljefo ir nepažeidžiant kaimyninių sklypų interesų.

#### **IV. Sprendinių pasekmių vertinimas**

Šiuo metu skalda iš Petrašiūnų karjero yra vežama per Pakruojo m. Siekiant sumažinti miesto apkrovimą sunkiuoju transportu, yra planuojama kelio trasa nuo karšto kelio Nr. 150 „Pakruojis – Pasvalys“ iki kelio „Pakruojis – Vaišvydžiai“, kuris ribojais su dolomito karjeru. Kelio tiesimui bus naudojama vietinė žaliava: dolomito atodanga sankasai, dolomito skalda – kelio pagrindams ir dangai. Sausros metu kelias bus laistomas.

Planuojamoje teritorijoje yra geležinkelio pervaža, 2 ha ploto vandens tvenkinys, Ežerėlės upelis. Artimiausias kaimas – Vaišvydžiai, kuriame yra 40 gyventojų (2001 m. duomenimis). Artimiausiais gyvenamas namas yra už 100 m nuo planuojamo kelio. Planuojamoje teritorijoje saugomų teritorijų nėra. Planavimo eigoje įvertintos kelių bei inžinerinių tinklų apsaugos zonos. Specialusis planas rengiamas 2,1087 ha plotui.

Ekologinio tinklo Natura 2000 gamtosauginiai tikslai – padėti užtikrinti biologinę įvairovę , apsaugant natūralias buveines ir laukinę fauną bei florą europinėje valstybių teritorijoje. Planuojama teritorija nepatenka į ekologinio tinklo Natura 2000 teritorijos ribas. Artimiausias kultūros paveldo objektas – Vaišvydžių malūnas – yra už 760 m. Iki Pakruojo dvaro teritorijos – 2,6 km. Planuojamas vietinės reikšmės kelias neigiamos įtakos šio objekto būklei neturės.

Planuojamam keliui pagal „Specialiąsias žemės ir miško naudojimo sąlygas“, patvirtintas LR Vyriausybės 1995 m. gruodžio 29 d. nutarimu Nr. 1640, nustatoma 10 m kelių apsaugos zona (nuo kelio briaunos). Į šią zoną patenka žemės ūkio ir miškų ūkio paskirties sklypai.

**Galimo poveikio šaltiniai .**

Atliekos. Objekto statybos metu susidaręs statybinis laužas (nedideli nufrezuotos asfaltbetonio dangos kiekiai) bus išvežamas į VĮ „Šiaulių regiono keliai“ Pakruojo kelių tarnybos statybinių medžiagų sandėliavimo aikštelę, iš kur vėliau bus panaudotas žemesnės kategorijos kelių dangoms.

Pavojingos medžiagos. Planuojamoje ūkinėje veikloje nenumatomas pavojingų medžiagų naudojimas ir saugojimas.

Kiti faktoriai. Planuojama ūkinė veikla nesukels triukšmo (išskyrus objekto statybos laikotarpį), vibracijos, šviesos, šilumos, jonizuojančios ir nejonizuojančios spinduliuotės. Planuojama ūkinė veikla neturės neigiamo poveikio gyvenamajai ar rekreacinei aplinkai ar gyventojų sveikatai.

Vanduo. Vanduo bus surenkamas grioviais ir išleidžiamas į esamą griovių sistemą.

Aplinkos oras. Ūkinės veiklos metu (vykdant statybos darbus ir eksploatuojant objektą) į aplinkos orą pateks sekantys teršalai: anglies (II) oksidas, azoto (IV) oksidas, kietosios dalelės (suodžiai), sieros (IV) oksidas, angliavandeniai. Visi šie teršalai į aplinkos orą pateks iš įrenginių su vidaus degimo varikliais. Kadangi susidarantys oro taršos šaltiniai bus trumpalaikiai, tai tarša nevertinama.

Dirvožemis. Kelio teisimo darbų metu pašalintas dirvožemis bus panaudojamas kelkraščių ir šlaitų sutvirtinimui. Vykdoma ūkinė veikla neigiamo poveikio dirvožemio taršai neturės.

**Numatomos poveikio sumažinimo priemonės.**

Planuojamos veiklos metu bus daromas nežymus poveikis aplinkai, kuris bus trumpalaikis, todėl numatomos šios poveikio sumažinimo priemonės: kelio laistymas sausros metu.

Lauko inžineriniams tinklams nustatomos apsaugos zonos. Susikirtimuose su keliu šie tinklai klojami dėkluose.

**Detalesni kelio sprendiniai bus pateikti techniniame projekte.**

**Sprendinių pasekmių poveikio vertinimas.**

Parengto specialiojo plano sprendinių pasekmių poveikio vertinimas atliktas vadovaujantis LR vyriausybės 2004-07-16 nutarimu Nr. 920 „Dėl teritorijų planavimo dokumentų sprendinių poveikio vertinimo tvarkos aprašo patvirtinimo“.

**Teritorijų planavimo dokumento sprendinių poveikio vertinimo lentelė**

1.	Teritorijų planavimo dokumento organizatorius: Pakruojo rajono savivaldybės administracijos direktorius
2.	Teritorijų planavimo dokumento rengėjas: UAB „R.G. studija“, direktorė R. Siriūnaitė
3.	Teritorijų planavimo dokumento pavadinimas: <b>Susisiekimo komunikacijų plėtros Pakruojo r. sav., Klovainių sen., Vaišvydžių k. specialusis planas</b>
4.	Ryšys su planuojamai teritorijai galiojančiais teritorijų planavimo dokumentais: Pakruojo rajono savivaldybės teritorijos bendrasis planas, reg. Nr. 000349; Balsių kadastro vietovės žemės reformos žemėtvarkos projekto papildymas, reg. Nr. 000265; Žemės sklypų, esančių Vaišvydžių k. ir Minionių vs., Pakruojo r. sav., detalusis planas, reg. Nr. 000393.
5.	Ryšys su patvirtintais ilgalaikiais ar vidutinės trukmės strateginio planavimo dokumentais: –
6.	<i>Status quo</i> situacija: Planuojama teritorija yra išsidėsčiusi į pietryčius nuo dolomito karjero „Petrašiūnai II“. Kelio trasa numatoma teisti žemės ūkio paskirties sklypais, esamu ūkiniu keliu, laisvo valstybinio fondo žeme.

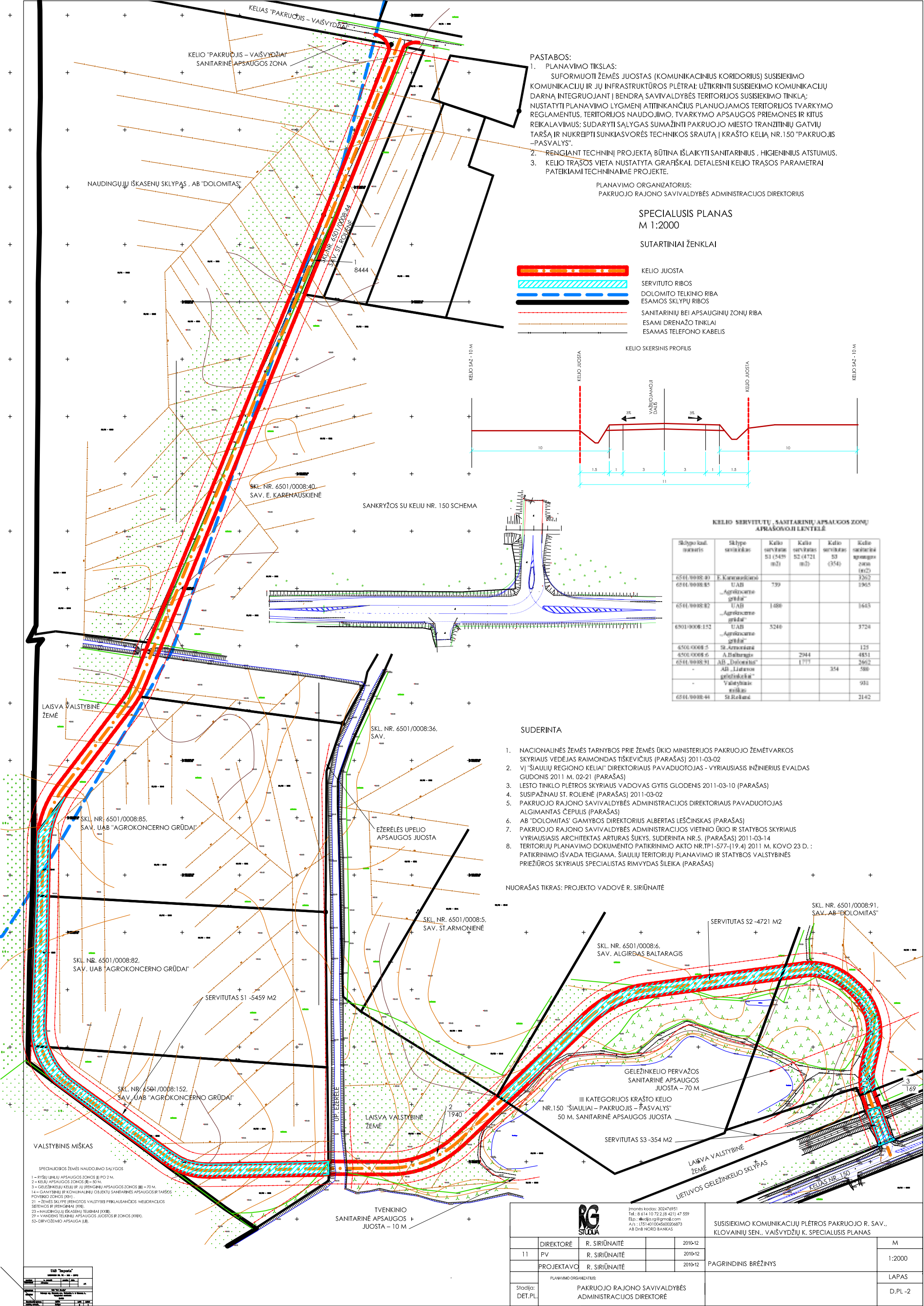
7.	Tikslas, kurio siekiama įgyvendinant teritorijų planavimo sprendinius: suformuoti žemės juostas (komunikacinius koridorius) susisiekimo komunikacijų ir jų infrastruktūros plėtrai, užtikrinti susisiekimo komunikacijų darną integruojant į bendrą savivaldybės teritorijos susisiekimo tinklą, nustatyti planavimo lygmenį atitinkančius planuojamos teritorijos tvarkymo reglamentus, teritorijos naudojimo, tvarkymo, apsaugos priemones ir kitus reikalavimus, sudaryti sąlygas sumažinti Pakruojo miesto tranzitinių gatvių taršą ir nukreipti sunkiasvorės technikos srautą į krašto kelią Nr. 150 „Pakruojis–Pasvalys“.		
8.	Galimo sprendinių poveikio vertinimas (pateikiamas apibendrintas poveikio aprašymas ir įvertinimas). Įgyvendinus specialiaame plane numatytus sprendimus, sumažės krovinio transporto apkrovimas Pakruojo mieste, bus lengviau pasiekiamas dolomito karjeras, sumažės transporto srautai prie Pakruojo dvaro.		
	Vertinimo aspektai	Teigiamas (trumpalaikis, ilgalaikis) poveikis	Neigiamas (trumpalaikis, ilgalaikis) poveikis
9.	Sprendinio poveikis:		
	teritorijos vystymo darnai ir (ar) planuojamai veiklos sričiai	Teigiamas. Bus lengviau pasiekiami dolomito skaldos sandėliai skaldos išvežimui.	
	ekonominei aplinkai	Teigiamas ilgalaikis. Bus saugesnė gyvenamoji aplinka	
	socialinei aplinkai	Teigiamas ilgalaikis. Bus saugesnis eismas Pakruojo mieste.	
	gamtinei aplinkai ir kraštovaizdžiui	Teigiamas ilgalaikis. Sumažės tarša Pakruojo mieste.	
10.	Siūlomos alternatyvos poveikis: Alternatyva nenagrinėjama		
	teritorijos vystymo darnai ir (ar) planuojamai veiklos sričiai	–	–
	ekonominei aplinkai	–	–
	socialinei aplinkai	–	–
	gamtinei aplinkai ir kraštovaizdžiui	–	–

## Išvada.

Įvertinus planuojamos teritorijos situaciją, gretimų žemės sklypų paskirtį, daroma išvada, kad specialiojo plano sprendiniuose numatyta ūkinė veikla, vykdoma laikantis nustatytų apribojimų, planuojamai teritorijai galiojančių aplinkos apsaugos, higienos bei statybos ir projektavimo normatyvinių dokumentų reikalavimų, neturės neigiamo poveikio aplinkai bei gretimybėms. Šio specialiojo plano sprendiniai neprieštarauja galiojančių (ruošiamų) teritorinio planavimo dokumentų nuostatom.

Projekto vadovė R. Siriūnaitė, PV (kv. atestatas Nr. 11, galioja iki 2013-02-06)

Planavimo organizatorius Pakruojo rajono savivaldybės administracijos direktorė Asta Jasiūnienė



**PASTABOS:**

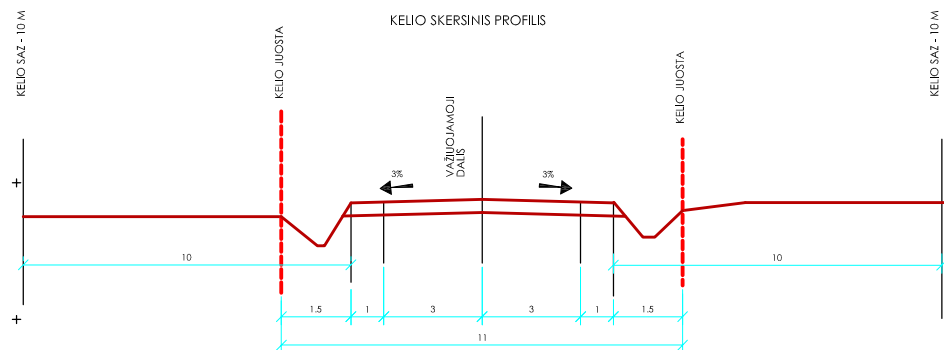
1. PLANAVIMO TIKSLAS:  
SUFORMUOTI ŽEMĖS JUOSTAS (KOMUNIKACINIUS KORIDORIUS) SUSISIEKIMO KOMUNIKACIJŲ IR JŲ INFRASTRUKTŪROS PLĖTRA; UŽTIKRINTI SUSISIEKIMO KOMUNIKACIJŲ DARNĄ INTEGRUOJANT Į BENDRĄ SAVIVALDYBĖS TERITORIJOS SUSISIEKIMO TINKLĄ; NUSTATYTI PLANAVIMO LYGMENI ATITINKANČIUS PLANUOJAMOS TERITORIJOS TVARKYMO REGLAMENTUS, TERITORIJOS NAUDOJIMO, TVARKYMO APSAUGOS PRIEMONES IR KITUS REIKALAVIMUS; SUDARYTI SĄLYGAS SUMAŽINTI PAKRUOJO Miesto TRANZITINIŲ GATVIŲ TARŠĄ IR NUKREIPTI SUNKIASVORĖS TECHNİKOS SRAUTĄ Į KRAŠTO KELIĄ NR. 150 "PAKRUOJIS - PASVALYS".
2. RENGIANČIŲ TECHNINĮ PROJEKTĄ BŪTINA IŠLAIKYTI SANITARINIUS, HIGIENINIUS ATSTUMUS.
3. KELIO TRĄŠOS VIETA NUSTATYTA GRAFIŠKAI. DETALESNĲ KELIO TRĄŠOS PARAMETRAI PATEIKIAMI TECHNINIAIME PROJEKTE.

PLANAVIMO ORGANIZATORIUS:  
PAKRUOJO RAJONO SAVIVALDYBĖS ADMINISTRACIJOS DIREKTORIUS

**SPECIALUSIS PLANAS**  
M 1:2000

SUTARTINIAI ŽENKLAI

- KELIO JUOSTA
- SERVITUTO RIBOS
- DOLOMITO TELKINIO RIBA
- ESAMOS SKLYPŲ RIBOS
- SANITARINIŲ BEI APSAUGINIŲ ZONŲ RIBA
- ESAMI DRENAŽO TINKLAI
- ESAMAS TELEFONO KABELIS



KELIO SERVITUTŲ, SANITARINIŲ APSAUGINIŲ ZONŲ APRAŠOMŲJŲ LENTELĖ

Sklypo kodas	Sklypo savininkas	Kelio servitutas S1 (5459 m2)	Kelio servitutas S2 (4721 m2)	Kelio servitutas S3 (354)	Kelio sanitarinė apsaugos juosta (m)
6501/0008:40	E. KARENAUSKIENĖ		739		1365
6501/0008:85	UAB "AGROKONCERNO GRŪDAI"				
6501/0008:82	UAB "AGROKONCERNO GRŪDAI"	1488			1643
6501/0008:152	UAB "AGROKONCERNO GRŪDAI"	5246			3724
6501/0008:5	St. Armonienė				125
6501/0008:6	A. Baltaragis		2944		4851
6501/0008:91	AB "Dolomitas"		1777		2462
	AB "Litavos geležinkeliai" Valstybinis miškas			354	588
	St. Kabanė				931
6501/0008:46	St. Kabanė				2142

**SUDERINTA**

1. NACIONALINĖS ŽEMĖS TARNYBOS PRIE ŽEMĖS ŪKIO MINISTERIJOS PAKRUOJO ŽEMĖTVARKOS SKYRIAUS VEDEJAS RAIMONDAS TIŠKEVIČIUS (PARAŠAS) 2011-03-02
2. VI "ŠIAULIŲ REGIONO KELIAI" DIREKTORIAUS PAVADUOTOJAS - VYRIAUSIŠIS INŽINIERIUS EVALDAS GUDONIS 2011 M. 02-21 (PARAŠAS)
3. LESTO TINKLO PLĖTROS SKYRIAUS VADOVAS GYTIS GLODENIS 2011-03-10 (PARAŠAS)
4. SUSIPAŽINAU ST. ROLIENĖ (PARAŠAS) 2011-03-02
5. PAKRUOJO RAJONO SAVIVALDYBĖS ADMINISTRACIJOS DIREKTORIAUS PAVADUOTOJAS ALGIMANTAS ČEPULIS (PARAŠAS)
6. AB "DOLOMITAS" GAMYBOS DIREKTORIUS ALBERTAS LEŠČINSKAS (PARAŠAS)
7. PAKRUOJO RAJONO SAVIVALDYBĖS ADMINISTRACIJOS VIETINIO ŪKIO IR STATYBOS SKYRIAUS VYRIAUSIŠIS ARCHITEKTAS ARTURAS ŠUKYS, SUDERINTA NR.5. (PARAŠAS) 2011-03-14
8. TERITORIJŲ PLANAVIMO DOKUMENTO PATIKRINIMO AKTO NR.TP1-577-(19.4) 2011 M. KOVO 23 D. : PATIKRINIMO IŠVADA TEIGIAMA. ŠIAULIŲ TERITORIJŲ PLANAVIMO IR STATYBOS VALSTYBINĖS PRIEŽIŪROS SKYRIAUS SPECIALISTAS RIMVYDAS ŠILEIKA (PARAŠAS)

NUORAŠAS TIKRAS: PROJEKTO VADOVĖ R. SIRIŪNAITĖ

- SPECIALIOSIOS ŽEMĖS NAUDOJIMO SĄLYGOS
- 1 - PŪVIŲ UPIŲ APSAUGOS ZONOS (P) PO 2 M.
  - 2 - KELIŲ APSAUGOS ZONOS (K) - 50 M.
  - 3 - GELEŽINKELIŲ KELIŲ IR JŲ ĮRENGIŲ APSAUGOS ZONOS (G) - 70 M.
  - 14 - GAMYBINIŲ IR KOMUNALINIŲ OBJEKTŲ SANITARINĖS APSAUGOS IR TARŠOS PŪVIMO ZONOS (PŪV).
  - 21 - ŽEMĖS SKLYPE ĮRENGTOS VALSTYBĖS PIRKLIAUSANČIOS MELIORACIJOS SĖTIMOS IR ĮRENGINIAI (SŪM).
  - 23 - NAUDINGŲJŲ IŠKASENŲ TELKINIAI (DŪM).
  - 29 - VANDENS TELKINIŲ APSAUGOS JUOSTOS IR ZONOS (DŪM).
  - 52 - DIRVOŽEMIO APSAUGA (DŽ).

		Įmonės kodas: 302476951 Tel.: 8 614 10 722, (8 421) 47 559 Elp.: info@rgstuva.com A/s: LT514010045600206873 AB DNB NORD BANKAS		SUSISIEKIMO KOMUNIKACIJŲ PLĖTROS PAKRUOJO R. SAV., KLOVAINIŲ SEN., VAIŠVYDŽIŲ K. SPECIALUSIS PLANAS	
		DIREKTORĖ R. SIRIŪNAITĖ 2010-12	M		
11 PV	R. SIRIŪNAITĖ 2010-12	PAGRINDINIS BRĖŽINYS	1:2000		
PROJEKTAVO R. SIRIŪNAITĖ 2010-12	PLANAVIMO ORGANIZATORIUS: PAKRUOJO RAJONO SAVIVALDYBĖS ADMINISTRACIJOS DIREKTORĖ	LAPAS	D.PL -2		