



## PAKRUOJO RAJONO SAVIVALDYBĖS TARYBA

### SPRENDIMAS

### DĖL DOLOMITO TELKINIO „PETRAŠIŪNAI II“ KRAŠTOVAIZDŽIO TVARKYMO SPECIALIOJO PLANO KONCEPCIJOS IR STRATEGINIO PASEKMIŲ APLINKAI VERTINIMO (SPAV) ATASKAITOS TVIRTINIMO

2011 m. kovo 24 d. Nr. T-76  
Pakruojis

Vadovaudamasi Lietuvos Respublikos teritorijų planavimo įstatymu (Žin., 1995, Nr. 107-2391; 2004, Nr. 21-617), Lietuvos Respublikos Vyriausybės 2004 m. rugpjūčio 18 d. nutarimu Nr. 967 patvirtintu Planų ir programų strateginio pasekmių aplinkai vertinimo tvarkos aprašu (Žin., 2004, Nr. 130-4650), Lietuvos Respublikos aplinkos ministro 2004 m. gegužės 5 d. įsakymu Nr. D1-246 patvirtintomis Kraštovaizdžio tvarkymo specialiųjų planų rengimo taisyklėmis (Žin., 2004, Nr. 79-2811) ir atsižvelgdama į Pakruojo rajono savivaldybės administracijos direktoriaus 2010 m. birželio 30 d. patvirtintą planavimo užduotį dolomito telkinio „Petrašiūnai II“ kraštovaizdžio tvarkymo specialiajam planui rengti, Pakruojo rajono savivaldybės taryba **n u s p r e n d ž i a**:

1. Patvirtinti Dolomito telkinio „Petrašiūnai II“ kraštovaizdžio tvarkymo specialiojo plano koncepciją ir strateginio pasekmių aplinkai vertinimo (SPAV) ataskaitą (2 brėžiniai ir koncepcijos bei ataskaitos tekstinės dalys).

2. Šis sprendimas gali būti skundžiamas Lietuvos Respublikos administracinių bylų teisenos įstatymo nustatyta tvarka.

Meras

Saulius Gegieckas

<p>KTU „Kraštotvarkos centras“</p>	<p>Sutartis Nr. _____ 2009 m.</p>
<p><b>Užsakomasis mokslo darbas</b></p> <p><b>DOLOMITO KASYBOS TELKINIO PETRAŠIŪNUOSE (PAKRUOJO RAJONE) PANAUDOS GALIMYBIŲ KRAŠTOTVARKINĖ STUDIJA, PARENGIANT TERITORIJOS SPECIALŲJŲ KRAŠTOVAIZDŽIO TVARKYMO PLANĄ REKREACINIAM PANAUDOJIMUI</b></p> <p><b>Dalis: DOLOMITO TELKINIO „PETRAŠIŪNAI II” KRAŠTOVAIZDŽIO TVARKYMO SPECIALUSIS PLANAS</b></p> <p><b>STRATEGINIO PASEKMIŲ APLINKAI VERTINIMO (SPAV) ATASKAITA</b></p> <p><b>Užsakovas:</b> Akcinė bendrovė „Dolomitas“</p> <p><b>Organizatorius:</b> Pakruojo rajono savivaldybės administracijos direktorė Asta Jasiūnienė</p> <p><b>Vykdytojas:</b> KTU „Kraštotvarkos centras“ Darbo vadovas ir bendraautoris prof. habil. dr. J. Bučas</p>	

## **Specialiojo plano autoriai:**

Projekto vadovas dr. L. Dringelis

arch. dr. J. Kamičaitytė-Virbašienė

arch. E. Ramanauskas

arch. U. Pukštienė

inž. A. Burkus

arch. G. Gudzinevičiūtė

## TURINYS

<b>ĮVADAS.....</b>	<b>4</b>
<b>1. DOLOMITO TELKINIO „PETRAŠIŪNAI II“ KRAŠTOVAIZDŽIO TVARKYMO</b>	
<b>SPECIALIOJO PLANO APIBŪDINIMAS .....</b>	<b>5</b>
1.1. SPECIALIOJO PLANO TIKSLAI IR TURINYS .....	5
1.2. SPECIALIOJO PLANO ŠĄSAJA SU KITAIŠ PLANAIŠ IR PROGRAMOMIS .....	6
<b>2. ESAMA APLINKOS BŪKLĖ .....</b>	<b>6</b>
2.1. PLANUOJAMOS TERITORIJOS APIBŪDINIMAS .....	6
2.2.1. KRAŠTOVAIZDŽIO ĮVERTINIMAS .....	6
2.2.2. TERITORIJOS DABARTINIS PANAUDOJIMAS .....	7
2.3. ESAMOS BŪKLĖS POKYČIAI, NEĮGYVENDINUS SPECIALIOJO PLANO .....	8
<b>3. GALIMAI REIKŠMINGAI PAVEIKTOS TERITORIJOS .....</b>	<b>9</b>
<b>4. SU SPECIALIUOJU PLANU SUSIJUSIOS APLINKOS APSAUGOS PROBLEAMOS .....</b>	<b>9</b>
<b>5. GALIMOS REIKŠMINGOS PASEKMĖS APLINKAI.....</b>	<b>9</b>
5.1. POVEIKIS ORUI, VANDENIUI IR DIRVOŽEMIUI .....	9
5.2. POVEIKIS AUGALIJAI, GYVŪNIJAI IR BIOĮVAIROVEI .....	10
5.3. POVEIKIS KULTŪROS PAVELDUI .....	10
5.4. POVEIKIS VISUOMENEI IR JOS SVEIKATAI .....	10
5.5. POVEIKIS EKONOMINEI APLINKAI .....	10
<b>6. PRIEMONĖS REIKŠMINGOMS NEIGIAMOMS PASEKMĖMS SUMAŽINTI AR</b>	
<b>KOMPENSUOTI .....</b>	<b>11</b>
<b>7. DOLOMITO TELKINIO „PETRAŠIŪNAI II“ KRAŠTOVAIZDŽIO SPECIALIOJO PLANO</b>	
<b>KONCEPCINIŲ PASIŪLYMŲ APRAŠYMAS.....</b>	<b>11</b>
7.1. Pramogų komplekso kraštotvarkinė struktūra ir planavimo koncepcijos variantai ..	11
7.2. Pramogų komplekso kraštovaizdžio tvarkymo pasiūlymai .....	13
<b>8. VERTINIMAS IR JO SUNKUMAI .....</b>	<b>14</b>
<b>9. STEBĖSENOS PRIEMONĖS .....</b>	<b>14</b>
<b>10. SANTRAUKA.....</b>	<b>15</b>
<b>11. BRĖŽINIAI.....</b>	<b>16</b>

## IVADAS

Dolomito telkinio „Petrašiūnai II“ kraštovaizdžio tvarkymo specialusis planas rengiamas remiantis Pakruojo rajono savivaldybės tarybos 2010 m. kovo 25 d. sprendimu Nr. T-97 „Dėl dolomito telkinio „Petrašiūnai II“ kraštovaizdžio tvarkymo specialiojo plano parengimo“.

Specialiojo plano strateginis pasekmių aplinkai vertinimas (SPAV) atliekamas pagal *Planų ir programų strateginio pasekmių aplinkai vertinimo tvarkos aprašą* (Žin., 2004, Nr. 130-4650).

SPAV tikslai yra patobulinti strateginius sprendinius, užtikrinti konsultavimąsi su valstybės ir savivaldybės institucijomis bei visuomene, nustatyti geriausias alternatyvas, minimizuoti neigiamą ir optimizuoti teigiamą poveikį aplinkai, kompensuoti vertingų aplinkos komponentų ir savybių praradimą, nustatyti neviršytinus aplinkosauginius limitus, kuriuos pažeidus, galimas negrįžtamas neigiamas poveikis.

Specialiajame plane pateikiami sprendiniai dolomito telkinio karjero rekultivacijai basibaigus jo eksploatacijai. Tokių vietovių pritaikymas pakartotinai panaudai (*re-use*) yra aktuali ūkinė, socialinė, ekonominė ir aplinkosaugos problema. Šiame darbe pateikiamos problemos sprendimas klausimų apimtimi ir interesų aspektais toli peržengia karjerų dabartinės rekultivacijos praktiką. Pasitikus XXI a., sparčių socialinių pokyčių aplinkybėmis iškilo išnaudotų žemių sociokultūrinės panaudos aktualijos. Šiuolaikinė „motorizuota“ judri visuomenė, trokštanti emocinių išgyvenimų, ekstremalių potyrių, pasibodėjusi tradicinėmis pramogomis, nori keliauti ir pramogauti, patirti naujų išpūdžių daugiau, stipriau ir greičiau. Didžiulės žemės kasinių sudarkytos teritorijos, apleistos pramoninės ir kitos nebenaudojamos kraštovaizdžio vietos, vadinamos dykromis (drosscapes), visuose pasaulio žemynuose paverčiamas hedoniminių potyrių teritorijomis: aktyvios pramoginės rekreacijos zonomis, pramoginiais kraštovaizdžiais, teminiais parkais, teikiančiais sociokultūrinės paslaugas lankytojams ir nešančiais ekonominę naudą vietos gyventojams, žemių naudotojams, regionui, valstybei.

# 1. DOLOMITO TELKINIO „PETRAŠIŪNAI II“ KRAŠTOVAIZDŽIO TVARKYMO SPECIALIOJO PLANO APIBŪDINIMAS

## 1.1. SPECIALIOJO PLANO TIKSLAI IR TURINYS

### *TIKSLAI.*

Specialiojo plano tikslai ir uždaviniai:

- formuoti gamtinį karkasą, sudaryti kraštovaizdžio ekologinės pusiausvyros atkūrimo ir jos palaikymo prielaidas;
- nustatyti teritorijos naudojimo ir apsaugos režimą, apibrėžti planuojamos teritorijos kraštovaizdžio formavimo ir tvarkymo svarbiausias kryptis, tvarkymo priemones;
- plėtoti turizmo paslaugas, pramogų, poilsio ir sporto infrastruktūrą, racionaliai naudoti gamtinius išteklius;
- nustatyti kraštovaizdžio tvarkymo zonas ir jų reglamentus, funkcinį prioritetą bei naudojimo intensyvumą;
- numatyti priemones ir apribojimus, užtikrinančius formuojamo gamtinio kraštovaizdžio kokybės išsaugojimą.

### *TURINYS.*

Specialiajame plane siekima nustatyti rekreacinės veiklos pritaikymo teritorijoje galimybes, konkretizuoti siūlymus pramoginio kraštovaizdžio kūrimui išnaudojant, naudojamą ir planuojamą naudoti dolomito telkinio teritorijos dalyse.

Planuojamą teritoriją sudaro: specialiojo plano galiojimo ribose esanti teritorija ir gretimos teritorijos, kurioms pateikiami naudojimo pasiūlymai yra rekomendacinio pobūdžio.

Specialiojo plano galiojimo ribose esanti teritorija apima dolomito telkinio karjerą, kuri šiuo metu sudaro išekspluatuota, eksploatuojama ir numatyta eksploatuoti teritorijos. Išekspluotuos teritorijos plotą sudaro - 275 ha, eksploatuojama teritorija – 55 ha ir numatoma eksploatuoti teritorija – 365 ha. Iš viso – 695 ha. Apie 65 ha išekspluotuos teritorijos yra gražinta valstybei, (iš jų 22 ha sudaro motokroso trasos sklypą).

Planuojamas gretimas teritorijas sudaro teritorijos esančios tarp dolomito telkinio ir krašto kelio Nr. 150 Šiauliai – Pasvalys vakarinėje bei šiaurinėje pusėje, o taip pat teritorijos tarp dolomito telkinio ir geležinkelio bei vietinio kelio rytinėje pusėje. Gretimų planuojamų teritorijų plotas - 670 ha. Iš viso planuojamą teritoriją sudaro 1365 ha.

Siekiant visos dolomito telkinio teritorijos vieningo suplanavimo, tvarkymo ir naudojimo kraštotvarkinės idėjos, visa teritorija planuojama kaip vientisas darinys, numatant jos palaipsniui įsisavinimo ir tvarkymo bei viešojo rekreacinio panaudojimo galimybes.

Pagrindinis numatomas planuojamos teritorijos jungiamasis komponentas – lanksčios plano konfigūracijos vandens telkinys, kurį supa skirtingi pramoginiai parkai, įsikūrę pusiasaliuose. Jų reljefas, apželdinimas ir kiti formuojami kraštovaizdžio komponentai taip pat skiriasi, atsižvelgiant į numatomą veiklą juose ir konkrečias gamtinio pagrindo savybes.

## 1.2. SPECIALIOJO PLANO SAŠAJA SU KITAIŠ PLANAIŠ IR PROGRAMOMIŠ

Specialusis planas tiesiogiai susijęs su tokiais planais kaip:

- LR teritorijos bendrasis planas (*patvirtintas LR Seimo 2002 m. spalio 29 d. nutarimu Nr. IX-1154*);
- Šiaulių apskrities teritorijos bendrasis (generalinis) planas (*patvirtintas LR Vyriausybės 2008 m. rugsėjo 24 d. nutarimu Nr. 1042 „Dėl Šiaulių apskrities teritorijos bendrojo (generalinio) plano patvirtinimo“*);
- Pakruojo rajono savivaldybės teritorijos bendrasis planas (*patvirtintas Pakruojo rajono savivaldybės tarybos 2008 m. rugsėjo 25 d. sprendimu Nr. T-291 „Dėl Pakruojo pajono savivaldybės teritorijos bendrojo plano patvirtinimo“*);
- Šiaulių regiono 2007-2013 m. plėtros planas;
- Pakruojo rajono strateginis 2007-2013 metų plėtros planas;
- Pakruojo rajono 2007-2013 metų kaimo plėtros strategija;
- rengiama Pakruojo rajono turizmo plėtros studija.

## 2. ESAMA APLINKOS BŪKLĖ

### 2.1. PLANUOJAMOS TERITORIJOS APIBŪDINIMAS

#### 2.2.1. Kraštovaizdžio įvertinimas

Planuojama dolomito telkinio teritorija yra Pakruojo rajono centrinėje dalyje, 4,5-5,0 km į šiaurės rytus nuo Pakruojo miesto centro prie krašto kelių Nr. 150 Šiauliai – Pasvalys ir Nr. 151 Pakruojis – Linkuva.

Bendrą rajono kraštovaizdžio pobūdį lemia esamos gamtinės sąlygos. Didžiausia rajono upė Mūša. Rajone yra keletas didesnių tvenkinių. Pakruojo rajono miškingumas yra 19,6 %. Didžiąją dalį miškų sudaro ūkiniai miškai - 97,6 %, rezervatiniai ir specialios paskirties miškai - 2,4 %. Didžiausią rajono dalį 66 % sudaro žemės ūkio paskirties žemė.

Lietuvos fizinės geografijos duomenimis Dolomito telkinys yra vidurio Lietuvos žemumoje, Mūšos-Nemunėlio lygumos srityje. Ši geografinė vietovė pasižymi plokščiu mažai banguotu reljefu. Šioje vietovėje mažas miškų ir didelis žemės ūkio teritorijų santykis formuoja agrarinį lygumų kraštovaizdį, išraižytą upių ir upelių su negiliais slėniais.

Paties dolomito telkinio teritorijos paviršius yra lygus su nežymiu polinkiu šiaurės, šiaurės rytų kryptimi. Žemės paviršiaus absoliutiniai aukščiai kinta nuo 54 iki 60 m altitudės virš jūros lygio. Dolomito telkinio rytinėje dalyje teka Ežerėlės upelis čia pat įtekantis į Daugyvenę, vakarinėje – Kruojos upė. Daugyvenė ir Kruoja šiaurinėje dalyje įteka į Mūšos upę. Planuojamoje ir gretimose teritorijose miškai mišrūs, dominuoja lapuočiai medžiai.

Tokios plokščio reljefo ir mažo miškingumo teritorijos formuoja gana atviras kraštovaizdžio vizualines erdves su smulkiais erdviniais elementais– vizualinėmis kliūtimis (sodybomis, želdinių grupėmis, juostomis ir kt.). Stebėjimo spindulys siekia keletą kilometrų, vylia pusiau uždarytą ir iš dalies atvirą erdvių kraštovaizdį.

### **2.2.2. Teritorijos dabartinis panaudojimas**

Planuojamą teritoriją sudaro: specialiojo plano galiojimo ribose esanti teritorija ir gretimos teritorijos, kurioms pateikiami naudojimo pasiūlymai yra rekomendacinio pobūdžio.

Specialiojo plano galiojimo ribose esanti teritorija apima dolomito telkinio karjerą, kuri šiuo metu sudaro išekspluatuota, eksploatuojama ir numatyta eksploatuoti teritorijos. Išekspluatuotos teritorijos plotą sudaro - 275 ha, eksploatuojama teritorija – 55 ha ir numatoma eksploatuoti teritorija – 365 ha. Iš viso – 695ha. Apie 65 ha išekspluatuoto karjero yra gražinta valstybei, (iš jų 22 ha sudaro motokroso trasos sklypą).

Planuojamas gretimas teritorijas sudaro teritorijos esančios tarp dolomito telkinio ir krašto kelio Nr. 150 Šiauliai – Pasvalys vakarinėje bei šiaurinėje pusėje, o taip pat teritorijos tarp dolomito telkinio ir geležinkelio bei vietinio kelio rytinėje pusėje. Gretimų planuojamų teritorijų plotas - 670 ha. Iš viso planuojamą teritoriją sudaro 1365 ha

Išekspluotuoje karjerų teritorijoje pradėti formuoti vandens telkiniai, reljefas, atlikta dalis želdinimo darbų, pietvakarių pusėje pastatytos trys vėjo jėgainės, transformatorinė. Dėl vykstančių eksploatavimo darbų gretimoje eksploatuojamoje telkinio dalyje, šioje išekspluotuoje dalyje vandens lygis dar nenusistovėjęs. Eksploatuojamoje teritorijoje vyksta kasybos darbai. Į šios teritorijos šiaurinę dalį atkelta 35 kV elektros orinė linija, perkelti ją iš numatomos eksploatuoti teritorijos. Numatomoje eksploatuoti teritorijoje šiuo metu yra lapuočių miškas (Legminių miškas). Dėl vykdomų naudingųjų iškasenų gavybos darbų, dolomito telkinio teritorijos ekosistema yra saardoma. Pasibaigus eksploatavimui teritorija bus rekultivuojama, tuo pačiu mėginant grąžinti buvusią gamtinio pagrindo būklę ir ekologinę pusiausvyrą. Teritorijos esamas dirvožemis nukasamas, sandėliuojamas ir vėliau bus panaudojamas teritorijos rekultivavimui.

Dolomito telkiniui gretimas teritorijas sudaro pramonės, agrarinės, miškų, kultūros paveldo teritorijos. Trumpai jas galima apibūdinti pagal jų išsidėstymą pasaulio šalių atžvilgiu.



Pirmoji, šiauriausia planuojamos teritorijos dalis – pramoninė teritorija. Joje yra įsikūręs dolomito apdirbimo gamyklos kompleksas, kitos pramonės įmonės. Į teritoriją ateina geležinkelis. Teritorijoje išsidėstę stambių tūrių 1-5 a. pastatai, technologiniai įrenginiai. Dalis šio komplekso pastatų yra nenaudojama. Geležinkelio stotis ir prekių sandėlis yra kultūros paveldo objektai. Toliau už planuojamos teritorijos, krašto kelio Nr. 151 Pakruojis – Linkuva, yra Petrašiūnų gyvenvietė už jos – Mūšos upė. Šioje teritorijoje yra nemažai kultūros paveldo objektų: kelios senosios kapinės (vienos Impolių, dvejios Pamuckų kaimo), Impolių kaimo dvaro sodyba, tiltas per upę ir kt.

Rytinėje dalyje į gretimas planuojamas teritorijas įeina dalis Legminų miško, agrariniai laukai, kolektyviniai sodai. Šioje pusėje, toliau už planuojamos teritorijos, tęsiasi agrariniai laukai su pavienėmis sodybomis kaimo gyvenvietėmis (Vaišvydžiai, Minioniai, Uošas). Teritorijoje yra Uošo ir Vaišvydžių senosios kapinės, Vaišvydžių kaimo vėjo malūnas su technologine įranga (kultūros paveldo objektai), teka Daugyvenė, jos intakas Ežerėlė.

Pietinėje dalyje planuojama teritorija baigiasi su dolomito telkinio riba. Toliau už jos yra Legminų miškas, besitęsiantis iki krašto kelio Nr. 150 Šiauliai – Pasvalys bei siekiantis Pakruojo kolektyvinius sodus. Šioje apylinkių dalyje yra genocido atminimo vieta (žydų žudynių vieta bei kapai) bei neveikiančios vokiečių kapinės.

Vakarinėje dalyje planuojamas gretimas teritorijas sudaro kolektyviniai sodai, esantys tarp krašto kelio Nr. 151 Pakruojis – Linkuva bei dalis esančių agrarinių laukų. Greta krašto kelio Nr. 151 Pakruojis – Linkuva, dolomito telkinio pusėje, buvusio siauruko pylimo vietoje - nacionalinės dviračių trasos takas. Šioje pusėje už planuojamos teritorijos ribų, už krašto kelio Nr. 151 Pakruojis – Linkuva, prie Pakruojo miesto, yra Pakruojo dvaro sodyba, aukščiau į šiaurę, Akmenėlių kaimo dvarvietė. Greta, teka Kruojos upė, ji šiaurinėje dalyje įteka į Mūšą.

### 2.3. ESAMOS BŪKLĖS POKYČIAI, NEĮGYVENDINUS SPECIALIOJO PLANO

Pakruojo rajonas turi palyginti mažą rekreacinį potencialą: miškingumo rodiklis yra mažas, hidrografinis tinklas nėra tankus, rajone nėra ežerų, rekreacijai pritaikytini tik rajono teritorijoje esantys tvenkiniai. Šiuo metu Pakruojo rajone nėra išplėta turizmo infrastruktūra, o turizmo paslaugų pasiūla yra minimali. Neįgyvendinus Petrašiūnų dolomito kasybos telkinio pritaikymo rekreacinei panaudai nebus padidintos rajono gyventojų rekreacinės vietovės, nepagerės gyvenamoji kokybė, poilsio aplinka. Kai tuo tarpu, rekreacinių vietovių plėtra, dėl jų dabartinės stokos, yra labai aktuali Pakruojo bei aplinkinių rajonų gyventojams.

### **3. GALIMAI REIKŠMINGAI PAVEIKTOS TERITORIJOS**

Specialiojo plano galiojimo ribose esanti teritorija apimanti dolomito telkinio karjerą pakeičiama iš esmės. Planuojamose gretimose teritorijose pertvarkomai rekomendacinio pobūdžio. Jose numatytas teritorijų pritaikymas rekreaciniam naudojimui bei pramogų komplekso aptarnavimui.

Galimai reikšmingai paveiktų kitokio pobūdžio teritorijų rengiamo specialiojo plano ribose nėra, nes šioje teritorijoje nėra saugomų teritorijų (parkų, draustinių, rezervatų, NATURA 2000 teritorijų) ar gamtos paveldo objektų.

### **4. SU SPECIALIUOJU PLANU SUSIJUSIOS APLINKOS APSAUGOS PROBLEMOS**

Su specialiuoju planu susijusios aplinkos apsaugos problemos gali kilti dėl padidėjusio atvykstančio automobilių transporto, sukūrus rekreaciniu ir turistiniu pobūdžiu patrauklią teritoriją.

Daugiau aplinkos apsaugos problemų neįžvelgiama, kadangi šiuo metu teritorija gamtiniu požiūriu yra visiškai pakeista.

### **5. GALIMOS REIKŠMINGOS PASEKMĖS APLINKAI**

#### **5.1 POVEIKIS ORUI, VANDENIUI IR DIRVOŽEMIUI**

Igyvendinus specialiojo plano siūlymus, teritorijos oro, vandens ir dirvožemio būklė pagerės. Kadangi dėl šiuo metu teritorijoje vykdomų naudingųjų iškasenų gavybos darbų natūralios gamtinės aplinkos beveik nėra likę, tai specialiojo plano sprendiniais suformuotas teritorijos reljefas (kalvos, lygumos, pusiasaliai, salos) ir hidrografinis tinklas (atmosferinių kritulių ir gruntinių vandenų pripildytas vandens telkinys) leis teritorijai grįžti į natūralų režimą.

Poveikis orui turėtų pagerėti, nes baigus dolomito telkinio eksploataciją ir įrengus teritoriją, joje nebedirbs stambiagabaričiai mechanizmai, reikalingi žemės formavimo darbams ir dolomito gavybai, be to, teritorija bus apželdinta ir skirta rekreaciniams tikslams.

Teritorijos aplinkinį hidrografinį tinklą sudaro Mūšos upė, jos pirmos eilės dešinieji intakai – Kruoja, Daugyvenė bei antros eilės intakas Ežerėlė. Šios upės maitinamos atmosferiniais krituliais, todėl vandens lygis jose tiesiogiai priklauso nuo lietingumo ir kritulių kiekio. Kai kur šios upės turi tiesioginį hidraulinį ryšį su dolomito sluoksniu vandeningu horizontu.

Išeksplatuotoje, eksploatuojamoje ir numatomoje eksploatuoti Petrašiūnų II dolomito telkinio dalyse, baigus kasimo darbus, bus nutraukiamas vandens nusiurbimas ir

vandens lygis pakils. Tikėtinas vandens lygis susidariusiame vandens telkinyje pakils iki 52,00 m virš jūros lygio.

Dolomito gavybos metu nuo jo klotų pašalintas dirvožemis bus paliktas teritorijoje ir pagal specialiojo plano pasiūlymus iš jo bus suformuotas teritorijos reljefas – kalvos, pakrantės, pusiasaliai. Dalis dolomito dėl ekonominių priežasčių nebus iškasama, todėl dirvožemio struktūra išliks natūrali.

## 5.2. POVEIKIS AUGALIJAI, GYVŪNIJAI IR BIOĮVAIROVEI

Išnaudotoje dolomito telkinio „Petrašiūnai II“ teritorijoje reikės iš naujo atkurti augaliją, kuri naudingųjų iškasenų eksploatacijos metu buvo sunaikinta (medžiai iškirsti, dirvožemis pašalintas atveriant dolomito sluoksnį).

Užsienio ir mūsų šalies nerūdininių medžiagų gavybos praktika rodo, kad apleistos išteklių kasavietės tampa naujos biologinės įvairovės (paukščių, roplių, žuvų, vabzdžių ir kitų gyvūnijos – faunos bei floros) buveinėmis. Šis darbas, pasiremiant ekologinės ekonomikos siekiais, siūlo išnaudotos žemės antrinės panaudos galimybes, tenkinančias šiandieninius visuomenės iššūkius nepažeidžiant vietovių biologinės įvairovės atsikūrimo/atkūrimo galimybių ir ateities kartų lūkesčių. Suformavus išeksploatuoto telkinio reljefą ir jį apželdinus žoline ir sumedėjusia augalija, į teritoriją turėtų natūraliai grįžti gyvūnija ir bioįvairovė.

## 5.3. POVEIKIS KULTŪROS PAVELDUI

Rengiamo specialiojo plano galiojimo ribose esančioje teritorijoje kultūros paveldo objektų nėra.

Gretimose aplinkinėse teritorijose esančių kultūros paveldo objektų būklė, susijusi su galimai padidėsiančiu jų lankomumu ir turistiniu interesu, turėtų pagerėti, padidėti jų svarba, o kartu ir priežiūra rajone.

## 5.4. POVEIKIS VISUOMENEI IR JOS SVEIKATAI

Planuojamos teritorijos pritaikymas rekreacijai ir įvairaus aktyvumo poilsio ir sporto bei aktyvaus laisvalaikio zonų sukūrimas darys teigiamą poveikį visuomenės sveikatai. Kadangi kuriamas pramogų parkas yra unikalus Lietuvoje, kurį lankys ir jame ilsėsis gausus lankytojų skaičius iš visos šalies ir užsienio, tai jis darys poveikį visuomenės sveikatai, pažintiniam turizmui, pramogoms ir pan. žymiai platesniu, negu tik Pakruojo rajono savivaldybės mastu.

## 5.5. POVEIKIS EKONOMINEI APLINKAI

Specialiojo plano pasiūlymuose numatytas rekreacinis teritorijos panaudojimas ir tvarkymas, gerins rekreacinį ir turistinį Pakruojo miesto ir rajono patrauklumą, o tai savo ruožtu gerins šio verslo sąlygas ne tik planuojamoje teritorijoje, bet ir jos apylinkėse. Dėl

kuriamų išskirtinių teritorijos parkų ir sektorių, tikėtinas ir užsienio lankytojų susidomėjimas ir pastovus srautas.

Inžinerinės infrastruktūros plėtra darys teigiamą poveikį verslo plėtros galimybėms.

Plėtojant stambų rekreacinį objektą, bus sukurtos naujos darbo vietos parko priežiūrai užtikrinti ir rekreacinėms – turistinėms paslaugoms teikti.

## **6. PRIEMONĖS REIKŠMINGOMS NEIGIAMOMS PASEKMĖMS SUMAŽINTI AR KOMPENSUOTI**

Specialiuoju planu nėra numatoma reikšmingų neigiamų pasekmių aplinkai.

## **7. DOLOMITO TELKINIO „PETRAŠIŪNAI II“ KRAŠTOVAIZDŽIO SPECIALIOJO PLANO KONCEPCINIŲ PASIŪLYMŲ APRAŠYMAS**

### **7.1. Pramogų komplekso kraštotvarkinė struktūra ir planavimo koncepcijos variantai**

Dolomito telkinio teritorija yra šalia rajono centro – Pakruojo miesto, kuris neturi tinkamų rekreacinių teritorijų. Todėl šio pramogų komplekso sukūrimas šalia miesto ypač aktualus miesto gyventojams. Be to, šis kompleksas dėl gero pasiekiamumo galės aptarnauti ir šiaurinę Lietuvos dalį. Taip pat teritorijos patrauklumą didina šalia praeinantys nacionalinis dviračių takas, turistinė trasa „Malūnų kelias“ (krašto kelias Nr.151 Pakruojis – Linkuva), kultūros paveldo objektai bei iš trijų pusių vandens turizmui tinkamos upės – Kruoja, Mūša ir Daugyvenė. Tai leidžia prognozuoti, kad numatomas kurti rekreacijos, sporto ir pramogų kompleksas bus gausiai lankomas.

Šiuo metu Petrašiūnų dolomito telkinio („Petrašiūnai II“) teritorijos pagrindinė tikslinė žemės naudojimo paskirtis yra kitos paskirties žemė, žemės naudojimo būdas – naudingųjų iškasenų teritorijos. Specialiuoju planu teritorijos pagrindinė tikslinė žemės naudojimo paskirtis numatoma kitos paskirties žemė, teritorijos naudojimo būdas - rekreacinės teritorijos. Specialiuoju planu rekreacinėse vietovėse numatomas pramoginio kraštovaizdžio kompleksas.

Pramoginio kraštovaizdžio komplekso kraštotvarkinę struktūrą sudaro teminiai pramogų parkai, suskirstyti pagal skirtingą vietovių pobūdį bei teikiamas potyrių galimybės. Savo ruožtu pramogų parkai skirstomi į atitinkamus lokalizuotus skirtingų potyrių sektorius. Šiuos teminius parkus į vieną kompleksą jungia kelių, takų, vandens ir kitų ryšių sistema.

Siūlomi du planuojamos teritorijos tvarkymo koncepcijos variantai, kuriuos lemia telkinių įsisavinimo etapiškumas.

**Pirmasis koncepcijos variantas** siūlomas tuo atveju, jei nebūtų eksploatuojama dolomito telkinio „Petrašiūnai II“ pietinė dalis, kurioje yra valstybiniai miškai.

**Antrasis koncepcijos variantas** siūlomas tuos atveju, jei būtų eksploatuojama pietinė dolomito telkinio dalis. Šis koncepcijos variantas yra papildantis pirmajame variante numatyto komplekso teritoriją naujais pramogų parkais.

#### *PRAMOGŲ PARKO TVARKYMO KONCEPCIJOS I VARIANTAS.*

Specialiuoju kraštovaizdžio planu planuojama dolomito telkinio dalis (neįtraukiant valstybinių miškų) – 480 hektarai. Iš jų numatomas vandens telkinys – apie 170 ha, sausuma – apie 310 ha. Didžioji dalis planuojamos teritorijos, jau yra išeksploatuota ir gali būti iš karto rekultivuojama, palaipsniui kuriant pramogų kompleksą. Teritorijos tvarkymo koncepcija apima ir gretimas teritorijas, kuriose siūlomi sprendiniai yra rekomendacinio pobūdžio.

Planuojamajame pramogų komplekso I-ame variante numatoma: *administracinis, informacinis ir ūkinis centras (A), atrakcionų parkas (B), moto ir avio parkas (C), vandens (rekreacijos) pramogų parkas (D), kalnų pramogų parkas (E), pažinimo parkas (F), kultūrinių, šventinių renginių ir sporto parkas (G), nuotykių parkas (H), pramoginės žūklės parkas (I), ramaus poilsio ir relaksacijos parkas (J), golfo parkas (K) bei viešbučių, motelių ir kempingų sektorius(L).*

#### *PRAMOGŲ PARKO TVARKYMO KONCEPCIJOS II VARIANTAS.*

Antrajame specialiojo kraštovaizdžio plano koncepcijos variante į specialiojo plano galiojimo ribų teritoriją įtraukiama valstybinių miškų teritorijos dalis, Legminų miškas pietinėje telkinio dalyje. Specialiojo plano galiojimo ribose esančią teritoriją sudaro – 695 hektarai. Iš jų, numatomas vandens telkinys – 325 ha, sausuma – 370 ha.

Šio varianto sprendiniai, prijungiant naują teritoriją ir išplečiant pramogų kompleksą, neprieštaruoja pirmajame variante patiektiems sprendiniams, o tik pratęsia juos prijungiamoje teritorijoje bei ją papildo naujais teminiais parkais. Išplėstoje teritorijoje numatomi nauji vandens telkiniai, kurie įjungiami į bendrą pirmajame variante numatytą vandens telkinių sistemą.

Šiame variante numatoma, kad pramogų kompleksą iš viso sudarys 13 teminių pramoginių parkų bei administracinis centras ir viešbučių, motelių bei kempingų sektorius. Šiaurinė pramogų komplekso parkų struktūra antrame koncepcijos variante numatoma tokia pati, kaip ir pirmajame variante. Pagrindinius šios perimamos pirmojo varianto dalies skirtumus sudaro kalnų pramogų parke atsisakytas šaudymo sektorius (E3) bei pertvarkomas kultūrinių, šventinių renginių ir sporto parkas į paslaptingosios salos parką (G). Papildomai formuojami: *vandens sporto parkas (N), gelmių pažinimo parkas (O)* bei naujoje vietoje numatomas *kultūrinių, šventinių renginių ir sporto parkas (G).*

## 7.2. Pramogų komplekso kraštovaizdžio tvarkymo pasiūlymai

Dolomito kasybos telkinio teritorijos kraštovaizdžio tvarkymo koncepcija remiasi gamtos sąlygų, kultūros vertybių, vizualiniais aplinkos tyrimais bei rekreacinio panaudojimo galimybių vertinimu, pateiktu darbo pirmajame etape, bei patikslintais reljefo, kuris susidarys iškasus naudingąsias iškasenas (dolomitą), morfometrinių analizės rezultatais, t.y. dolomito klodo storio, grunto storio ir prognozuojamų nuodangų planų tyrimo medžiaga.

Remiantis G.Juozapavičiaus personalinės įmonės parengto „Pakruojo rajono Petrašiūnų dolomito telkinio patikslinto naudojimo (kasybos – rekultivacijos) projekto“ (2002 metų) duomenimis, išekspluatuotoje, eksploatuojamoje ir numatomoje eksploatuoti „Petrašiūnų II“ dolomito telkinio dalyse, baigus kasimo darbus bei nutraukus vandens atsiurbimą, susiformuos naujas vandens lygis. Pagal minėtą projektą numatoma, kad iškastame plote vandens lygis susidariusiame vandens telkinyje pakils iki 52,00 m virš jūros lygio. Įvertinus eksploatuojamo ir numatyto eksploatuoti dolomito klotų gylio planą, nustatyta, kad dolomito telkinio teritorijos giliausios vietos iškasus dolomitą (32 – 34 m absoliutinės altitudės) bus telkinio teritorijos šiaurės vakarinėje, šiaurės rytinėje, vakarinėje ir pietinėje dalyje. Vyraujantis žemės paviršiaus aukštis iškasus naudingąsias iškasenas bus 40 – 48 m. Tai rodo, kad beveik visa teritorija atsiduria po vandeniu, o nauji iškastoje teritorijoje paviršiai turi būti formuojami dirbtinai.

Įvertinant šiuos duomenis, numatoma, vandens telkinius formuoti kaip pagrindinį komplekso jungiamąjį elementą, kanalais ir sąsiauriais sujungtą į vieną sistemą. Vandens telkinių sistemą numatoma formuoti žemiausiose ir giliausiose teritorijos vietose, o sausumos paviršius – aukštesnėse. Sausumos paviršius numatoma formuoti apie 54 m altitudės lygio. Seklesnės vandens telkinių teritorijas numatoma panaudoti poilsiui prie vandens – pliažams, maudymuisi. Giliausias – povandeniniam plaukiojimui, nardymui, „speleologijai“. Paplūdimių ir maudymosi vietas, prieplaukas siūloma įrengti tiek formuojamo vandens telkinio šiaurinėje, tiek centrinėje ir pietinėje dalyse. Maudymosi ir paplūdimių vietas parinktos mikroklimatiniu požiūriu patogiose, gerai insoliuojamose, apsaugotose nuo vėjų vandens telkinio pakrantėse.

Teritorijos struktūrą taip pat numatoma formuoti įvertinant esamas suformuotas aukštumas. Aukščiausios teritorijos vietos yra išekspluatuoto karjero pietinėje dalyje, kurioje yra supiltas šiuo metu eksploatuojamo karjero gruntas. Jos altitudė siekia 72 m. Ši teritorijos dalis gali būti sėkmingai panaudota slidinėjimo parkui įrengti, laipiojimo bei vaikščiojimo kalnuota vietove trasoms nutiesti ir kt. tikslams.

Įvertinus tai, kad planuojama dolomito telkinių teritorija yra šalia Pakruojo miesto, joje galėtų vykti įvairūs šventiniai renginiai. Todėl tam tinkamiausioje, arčiausiai miesto esančioje

teritorijoje, numatoma viešoji erdvė visų lankytojų poreikiams, šventiniams ir kultūriniais renginiams.

Atsižvelgiant į tai, kad dolomito telkinio teritorija dar bus ilgai eksploatuojama ir į tai, kad dolomito kasyba ir jo panaudojimas sudaro svarbią pažinimo dalį, gretimose dolomito telkiniui teritorijose numatyti administracijos ir ūkio sektorių bei dolomito kasybos ekspoziciją (muziejų) po atviru dangum. Taip pat įvertinus šio kuriamo kraštovaizdžio parko patrauklumą bei jo lankomumą gretimose teritorijose numatomas motelių bei kempingų kompleksas, automobilių aikštelės, geležinkelio transporto stotelės, dviračių ir vandens turizmo aptarnavimo punktai, kiti infrastruktūros objektai.

Planuojamą dolomito telkinio rekultivacijos teritoriją turėtų sudaryti atviros bei uždaros teminės erdvės, ribojamos želdinių juostomis, vandens telkiniais, supiltų kalvų šlaitais ir kitais gamtiniais elementais. Visas šias erdves turi sujungti pagrindinis žiedinis vidaus aptarnaujantis kelias, kuris taip pat turėtų ryšį ir su išorės keliais. Šio kraštovaizdžio parko pobūdis numatomas „rūstokas“ atitinkantis savitą „AKMENS PARKO“ įvaizdį. Todėl visi parko statiniai turėtų būti statomi panaudojant dolomitą.

## **8. VERTINIMAS IR JO SUNKUMAI**

Specialiojo plano koncepcijos strateginis pasekmių aplinkai vertinimas buvo atliekamas vertinant pagrindinius aplinkos komponentus, kurie nurodyti *Planų ir programų strateginio pasekmių aplinkai vertinimo tvarkos apraše*:

- oras, vanduo ir dirvožemis,
- augalija, gyvūnija ir bioįvairovė,
- kultūros paveldas,
- visuomenė ir jos sveikata,
- ekonominė aplinka.

Pagrindinė vertinimo problema yra teritorijos, kuriai rengiamas specialusis planas ir strateginis pasekmių aplinkai vertinimas, specifiskumas – dėl vykdomos naudingųjų iškasenų gavybos darbų, daugumos gamtinių aplinkos komponentų (dirvožemis, augalija, gyvūnija, bioįvairovė) nebelieka ir reikia juos kurti naujai, pritaikant visuomenės poreikiams.

## **9. STEBĖSENOS PRIEMONĖS**

Specialiojo plano įgyvendinimo ir poveikio aplinkai stebėseną vykdoma remiantis *LR monitoringo įstatymu (Žin., 2006-05-20, Nr. 57-2025)*, *Bendraisiais savivaldybių aplinkos monitoringo nuostatais (Žin., 2004-08-21, Nr. 130-4680)*.

Efektyviai stebėsenai užtikrinti, patvirtinus specialųjį planą, savivaldybės administracijos direktorius ir kitos institucijos vykdo sprendinių įgyvendinimo stebėseną (monitoringą), priežiūrą ir kontrolę.

## 10. SANTRAUKA

1. Atsižvelgiant į dolomito telkinio teritorijos gamtos sąlygų ypatybes, gerą pasiekiamumą iš rajono centro – Pakruojo miesto bei kitų šalies vietovių, ši teritorija formuojama kaip savitas „rūstokas“, atitinkantis vietos gamtos sąlygų pobūdį, „AKMENS KRAŠTOVAIZDŽIO PARKAS“, skirtas rekreacijai, aktyviam ir ramiam poilsiui, sportui, kultūriniais renginiams, pramogoms, pažintiniam turizmui ir kt.
2. Planuojamos teritorijos erdvinę struktūrą sudaro atskiri teminiai pramogų parkai su skirtingų potyrių sektoriais. Sektoriai atskiriami želdinių plotais, raiškiu reljefu bei vandens telkiniais, jie tarpusavyje jungiami į darnią visumą kelių, takų bei vandens trasų sistema.
3. Specialiojo plano galiojimo ribose pirmajame koncepcijos variante numatyti šie pramogų parkai bei sektoriai: atrakcionų parkas, moto parkas, vandens (rekreacijos) pramogų parkas, kalnų pramogų parkas, pažinimo parkas, kultūrinių, šventinių ir sporto renginių parkas bei pramoginės žūklės parkas. Antrasis koncepcijos variantas papildė: paslaptingosios salos parku, vandens sporto parku bei gelmių pažinimo parku.
4. Planuojamose gretimose dolomito telkinio teritorijose numatomi pramogų komplekso priežiūrai bei jo svečių aptarnavimui reikalingi sektoriai, taip pat nauji teminiai parkai išplečiantys pramogų komplekso turinį, tai: administracinis, informacinis ir ūkinis centras, avio parkas, viešbučių, motelių ir kempingų sektorius, ramaus poilsio ir relaksacijos parkai, nuotykių parkas bei golfo parkas.
5. Pramogų parko planinė struktūra suformuota įvertinant teritorijos įgyvendinimo etapiškumą. Atskirais etapais realizuojamos pramogų parko teritorijos leidžia vienu metu vykdyti pramogų parko realizavimo bei dolomito telkinio eksploatacijos darbus.

**Projekto vadovas**

Liucijus Dringelis

**Organizatorius**

Pakruojo rajono savivaldybės administracijos  
direktorė

Asta Jasiūnienė



## 11. BRĖŽINIAI

1. Dolomito telkinio „Petrašiūnai II” kraštovaizdžio tvarkymo specialiojo plano koncepcijos **I variantas** M 1:20 000;

2. Dolomito telkinio „Petrašiūnai II” kraštovaizdžio tvarkymo specialiojo plano koncepcijos **II variantas** M 1:20 000;

## SUTARTINIAI ŽENKLAI

- DOLOMITO TELKINIO RIBOS
- - - SPECIALIOJO PLANO GALIOJIMO RIBA
- - - PLANUOJAMOS TERITORIJOS RIBA
- MIŠKAI
- VANDENYS
- URBANIZUOTOS TERITORIJOS
- KOLEKTYVINIAI SODAI
- KRAŠTO KELIAS
- RAJONINIAI KELIAI
- VIETINIAI KELIAI
- - - GELEŽINKELIS
- - - NACIONALINĖ DVIRAČIŲ TRASA
- - - TURISTINĖ TRASA "VĖJO MALŲŲ KELIAS"
- 35 KV ORINĖ ELEKTROS LINIJA
- ↑ VĖJO JĖGAINĖS
  
- NUMATOMI PAGRINDINIAI KOMPLEKSO RYŠIAI
- - - VANDENS RYŠIAI
- PAGRINDINIAI APTARNAVIMO CENTRAI
- ⊕ NUMATOMI PLAŽAI
- ⊕ NUMATOMOS PRIEPLAUKOS
- P PAGRINDINĖS AUTOMOBILIŲ AIKŠTELĖS
- V VANDENS TURISTŲ BAZĖ
- IRKLAVIMO TAKAI

## EKSPLIKACIJA

### A - ADMINISTRACINIS, INFORMACINIS IR ŪKINIS CENTRAS

- A1 - ADMINISTRACIJA
- A2 - ŪKIO SEKTORIUS
- A3 - DOLOMITO MUZIEJUS

### B - ATRAKCIONŲ PARKAS

- B1 - SAUSUMOS ATRAKCIONŲ SEKTORIUS
- B2 - VANDENS ATRAKCIONŲ SEKTORIUS

### C - MOTO IR AVIO PARKAS

- C1 - MOTODROMAS
- C2 - SKRAIDYMO SEKTORIUS

### D - VANDENS (REKREACIJOS) PRAMOGŲ PARKAS

- D1 - MAUDYMOSI IR VANDENS PRAMOGŲ SEKTORIUS
- D2 - EKSTREMAIŲ VANDENS PRAMOGŲ SEKTORIUS

### E - KALNŲ PRAMOGŲ PARKAS

- E1 - NUSILEIDIMO TRASŲ SEKTORIUS
- E2 - ALPINIZMO SEKTORIUS
- E3 - ŠAUDYMO SEKTORIUS

### F - PAŽINIMO PARKAS

- F1 - APŽVALGOS KALNAS
- F2 - VYŠNIŲ SODAS
- F3 - DOLOMITO ATODANGOS SU LABIRINTAIS

### G - KULTŪRINIŲ, ŠVENTINIŲ RENGINIŲ IR SPORTO PARKAS

### H - NUOTYKIŲ PARKAS

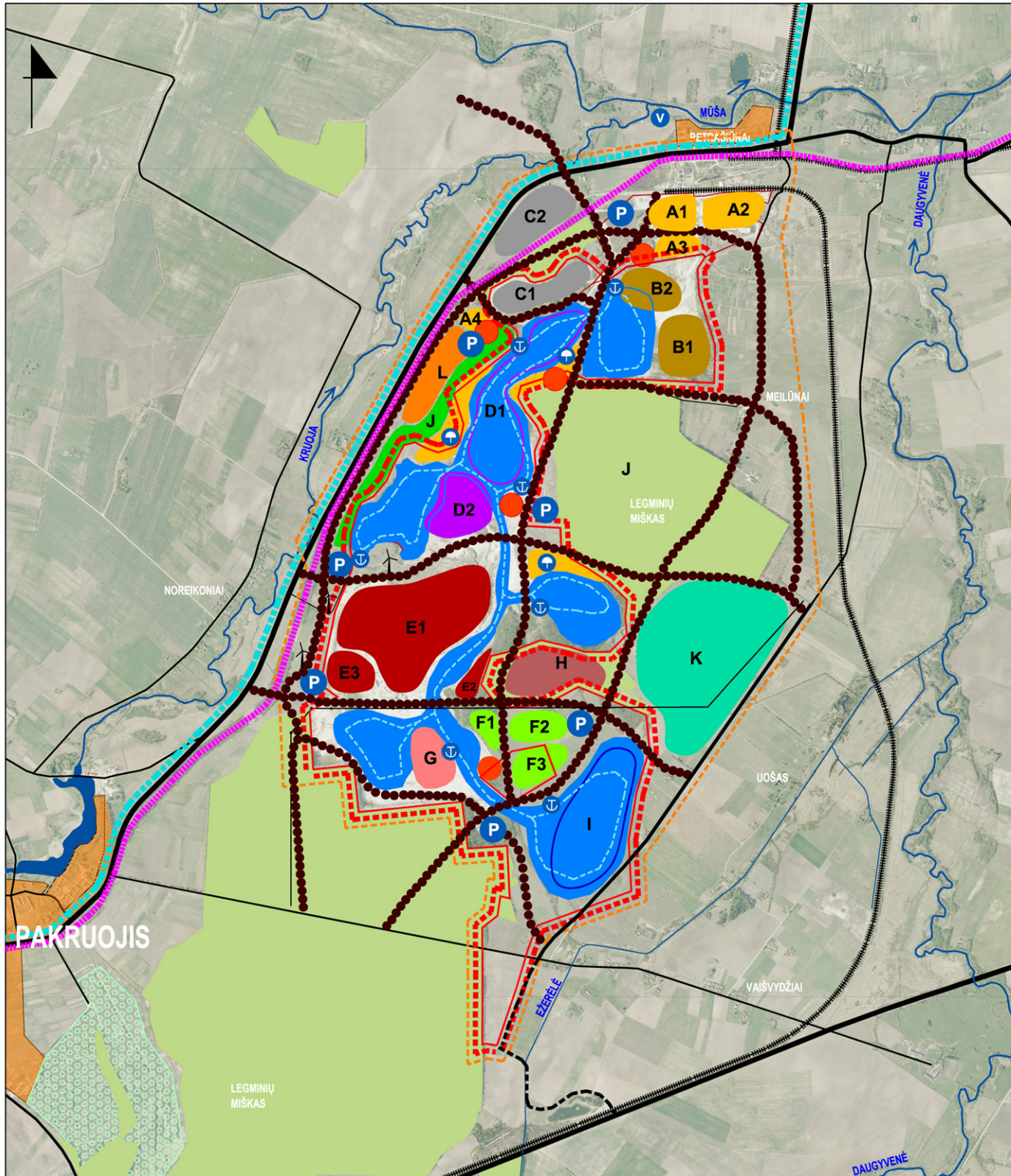
### I - PRAMOGINĖS ŽŪKLĖS PARKAS

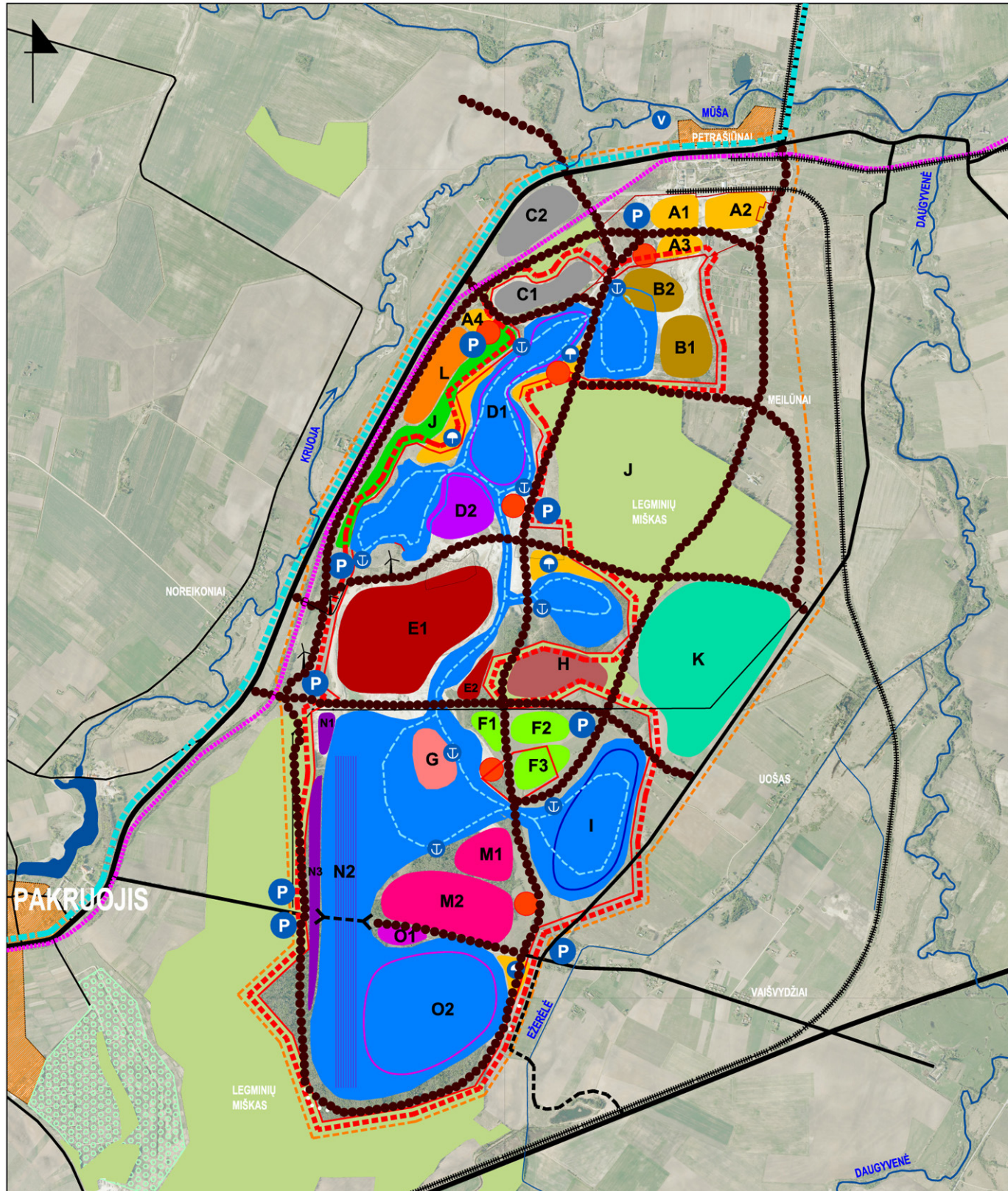
### J - RAMAUS POILSIO IR RELAKSACIJOS PARKAS

MIŠKO PARKAS SU PASIVAIKŠČIOJIMO TAKAIS, POILSIO IR PIKNIKŲ AIKŠTELĖMIS

### K - GOLFO PARKAS

### L - VIEŠBUČIŲ, MOTELIŲ IR KEMPINGŲ SEKTORIUS





### SUTARTINIAI ŽENKLAI

- DOLOMITO TELKINIO RIBOS
- - - SPECIALIOJO PLANO GALIOJIMO RIBA
- - - PLANUOJAMOS TERITORIJOS RIBA
- MIŠKAI
- VANDENYS
- URBANIZUOTOS TERITORIJOS
- KOLEKTYVINIAI SODAI
- KRAŠTO KELIAS
- RAJONINIAI KELIAI
- VIETINIAI KELIAI
- - - GELEŽINKELIS
- - - NACIONALINĖ DVIRAČIŲ TRASA
- - - TURISTINĖ TRASA "VĖJO MALŪNŲ KELIAS"
- 35 KV ORINĖ ELEKTROS LINIJA
- ⊕ VĖJO JĖGAINĖS
  
- NUMATOMI PAGRINDINIAI KOMPLEKSO RYŠIAI
- - - VANDENS RYŠIAI
- PAGRINDINIAI APTARNAVIMO CENTRAI
- ⊕ NUMATOMI PLIAŽAI
- ⊖ NUMATOMOS PRIEPLAUKOS
- P PAGRINDINĖS AUTOMOBILIŲ AIKŠTELĖS
- V VANDENS TURISTŲ BAZĖ
- IRKLAVIMO TAKAI
- ARKINIS TILTAS

### EKSPLIKACIJA

- A - ADMINISTRACINIAI IR APTARNAVIMO CENTRAI**
  - A1 - UAB "DOLOMITAS" ADMINISTRACIJA
  - A2 - ŪKIO SEKTORIUS
  - A3 - DOLOMITO MUZIEJUS
  - A4 - PRAMOGŲ KOMPLEKSO ADMINISTRACINIS IR INFORMACINIS CENTRAS
- B - ATRAKCIONŲ PARKAS**
  - B1 - SAUSUMOS ATRAKCIONŲ SEKTORIUS
  - B2 - VANDENS ATRAKCIONŲ SEKTORIUS
- C - MOTO IR AVIO PARKAS**
  - C1 - MOTODROMAS
  - C2 - SKRAIDYMO SEKTORIUS
- D - VANDENS (REKREACIJOS) PRAMOGŲ PARKAS**
  - D1 - MAUDYMOŠIOS IR VANDENS PRAMOGŲ SEKTORIUS
  - D2 - EKSTREMALIŲ VANDENS PRAMOGŲ SEKTORIUS
- E - KALNŲ PRAMOGŲ PARKAS**
  - E1 - NUSILEIDIMO TRASŲ SEKTORIUS
  - E2 - ALPINIZMO SEKTORIUS
- F - PAŽINIMO PARKAS**
  - F1 - APŽVALGOS KALNAS
  - F2 - VYŠNIŲ SODAS
  - F3 - DOLOMITO ATODANGOS SU LABIRINTAIS
- G - PASLAPTINGOSIOS SALOS PARKAS**
- H - NUOTYKIŲ PARKAS**
- I - PRAMOGINĖS ŽŪKLĖS PARKAS**
- J - RAMAUS POILSIO IR RELAKSACIJOS PARKAS**
  - MIŠKO PARKAS SU PASIVAIKŠČIOJIMO TAKAIS, POILSIO IR PIKNIKŲ AIKŠTELĖMIS
- K - GOLFO PARKAS**
- L - VIEŠBUČIŲ, MOTELIŲ IR KEMPINGŲ SEKTORIUS**
- M - KULTŪRINIŲ, ŠVENTINIŲ RENGINIŲ IR SPORTO PARKAS**
  - M1 - RENGINIŲ AIKŠTĖ SU AMFITEATRU
  - M2 - SPORTO SEKTORIUS
- N - VANDENS SPORTO PARKAS**
  - N1 - IRKLAVIMO BAZĖ
  - N2 - IRKLAVIMO TRASA
  - N3 - ŽŪROVŲ TRIBŪNOS
- O - GELMIŲ PAŽINIMO PARKAS**
  - O1 - NARDYTOJŲ BAZĖ
  - O2 - BŪVIMŲ PASIVAIKŠČIOJIMO AIKŠTĖS IR NARDYMO SEKTORIUS

<p>KTU Kraštotvarkos centras</p>	<p>Sutartis Nr. _____ 2009 m.</p>
<p><b>Užsakomasis mokslo darbas</b></p> <p><b>DOLOMITO KASYBOS TELKINIO PETRAŠIŪNUOSE (PAKRUOJO RAJONE) PANAUDOS GALIMYBIŲ KRAŠTOTVARKINĖ STUDIJA, PARENGIANT TERITORIJOS SPECIALŪJĮ KRAŠTOVAIZDŽIO TVARKYMO PLANĄ REKREACINIAM PANAUDOJIMUI</b></p> <p><b>Dalis: DOLOMITO TELKINIO „PETRAŠIŪNAI II“ KRAŠTOVAIZDŽIO TVARKYMO SPECIALUSIS PLANAS</b></p> <p><b>KONCEPCIJA</b></p> <p><b>Užsakovas:</b> Akcinė bendrovė „Dolomitas“</p> <p><b>Organizatorius:</b> Pakruojo rajono savivaldybės administracijos direktorė Asta Jasiūnienė</p> <p><b>Vykdytojas:</b> KTU Kraštotvarkos centras Darbo vadovas ir bendraautoris prof. habil. dr. J. Bučas</p>	

**Specialiojo plano autoriai:**

arch. dr. L. Dringelis (Projekto vadovas)

arch. dr. J. Kamičaitytė-Virbašienė

arch. E. Ramanauskas

arch. U. Pukštienė

inž. A. Burkus

arch. G. Gudzinevičiūtė

## Turinys

ĮVADAS .....	4
1. PLANUOJAMOS TERITORIJOS APIBŪDINIMAS .....	5
1.1. Kraštovaizdžio įvertinimas .....	5
1.2. Teritorijos dabartinis panaudojimas .....	5
2. PRAMOGŲ KOMPLEKSO KRAŠTOVAIZDŽIO TVARKYMO SPECIALIOJO PLANO KONCEPCIJA .....	7
2.1. Pramogų komplekso kraštotvarkinė struktūra ir planavimo koncepcijos variantų nustatymas .....	7
2.2. Pramogų komplekso tvarkymo koncepcijos I-asis variantas .....	8
2.3. Pramogų komplekso tvarkymo koncepcijos II-asis variantas .....	11
2.4. Pramogų komplekso kraštovaizdžio specialiojo plano koncepcijos I ir II variantų techniniai rodikliai .....	13
2.5. Pramogų komplekso kraštovaizdžio tvarkymo pasiūlymai .....	14
2.6. Susisiekimo infrastruktūra .....	15
2.7. Inžinerinė infrastruktūra .....	16
2.8. Projekto įgyvendinimo etapiškumas .....	17
SIŪLYMŲ APIBENDRINIMAS .....	19

## IVADAS

Pateiktas kraštovaizdžio tvarkymo specialusis planas rengiamas remiantis Pakruojo rajono savivaldybės tarybos 2010 m. kovo 25 d. sprendimu Nr. T-97 „Dėl dolomito telkinio „Petrašiūnai II“ kraštovaizdžio tvarkymo specialiojo plano parengimo“.

Planuojamo dolomito telkinio „Petrašiūnai II“ plotą sudaro trys pagrindinės dalys: išekspluatuota teritorija, eksploatuojama teritorija ir numatoma eksploatuoti teritorija. Siekiant visos dolomito telkinio teritorijos vienodos planavimo, tvarkymo ir naudojimo kraštovarkinės idėjos, visa dolomito teritorija planuojama kaip vienas vientisas rekreacijos, sporto ir pramogų kompleksas, panaudojant vietos gamtines sąlygas bei kraštovaizdžio savitumą. Vienas dolomito telkinio „Petrašiūnai II“ kraštovaizdžio specialiojo plano tikslų – dolomito telkinio teritorijos dalis palaipsniui pritaikyti antriniam (pramoginiam) naudojimui, t. y. buvusio telkinio teritorijoje sukurti šiandieninę paklausą tenkinantį pramoginį kraštovaizdį – Teminių pramogų parkų kompleksą.

Pramogų versle dėl dabartinės judrios visuomenės išskirtinį vaidmenį įgauna potyrių rinka – pramogų pardavimas ir pirkimas, t. y. potyrių rinkodara. Pastaruoju metu pramogų parkuose rinkos objektu (preke) tapo pojūčiais sukaupti linksmybių ir malonumų potyriai, jų kokybė ir jų daromas poveikis. Kuriamos rinkodaros programos, siekiančios patenkinti vartotojų lūkesčius ir poreikius nuo relaksacijos iki ekstremalių iššūkių fantazijos. Kuriant šiuolaikinį pramoginį kraštovaizdį svarbiau ne teritorijos fizinės funkcinės zonos, bet skirtingos vietovės ar aplinkos teikiamos pramogų temos ir gaunamų potyrių kokybė. Pramoginiame kraštovaizdyje funkcinės zonas keičia teminiai pramogų parkai, o tikslinį lokalizuotą naudojimą – jų sektoriai. Išplitus turizmui, pramogų parkai turi dideles galimybes priimti didelį lankytojų skaičių ir gali turėti didelę įtaką vietos, regiono ir net šalies ekonomikai.

Remiantis ankstesniais darbo etapais atliktų tyrimų duomenimis galima teigti, kad šios dolomito telkinio teritorijos rektivacijos galimybių viziją gali lemti tokie pagrindiniai veiksniai: vietinės gamtos sąlygos, išsidėstymas rajone ir poreikis turėti patrauklų poilsio, sporto ir pramogų centrą. Vietinės gamtos sąlygos, išekspluatuoti dolomito klodai su giliomis daubomis bei nukasto grunto kalvomis, užtvindyti vandeniui slėniai ir kiti reiškiniai sudaro galimybes formuoti ypač unikalų, fantastinį kraštovaizdį. Drauge atsiveria ir plačios jo panaudojimo galimybės.

Šiame darbo etape pateikiami dolomito telkinio pritaikymo pramoginiam naudojimui teritorijos koncepciniai siūlymai. Kitame darbo etape bus pateikiami konkretizuoti siūlymai, kaip kurti pramoginį kraštovaizdį išekspluatuotoje, eksploatuojamoje ir planuojamoje eksploatuoti dolomito telkinio teritorijos dalyse.

# 1. PLANUOJAMOS TERITORIJOS APIBŪDINIMAS

## 1.1. Kraštovaizdžio įvertinimas

Planuojama dolomito telkinio teritorija yra Pakruojo rajono centrinėje dalyje, 4,5–5,0 km į šiaurės rytus nuo Pakruojo miesto centro prie krašto kelių Nr. 150 Šiauliai – Pasvalys ir Nr. 151 Pakruojis – Linkuva.

Bendrą rajono kraštovaizdžio pobūdį lemia esamos gamtinės sąlygos. Didžiausia rajono upė – Mūša. Rajone yra keletas didesnių tvenkinių. Pakruojo rajono miškingumas yra 19,6 %. Didžiąją dalį miškų sudaro ūkiniai miškai (97,6 %). Didžiausią rajono dalį (66 %) sudaro žemės ūkio paskirties žemė.

Lietuvos fizinės geografijos duomenimis, dolomito telkinys yra vidurio Lietuvos žemumoje, Mūšos ir Nemunėlio lygumos srityje. Ši geografinė vietovė pasižymi plokščiu, mažai banguotu reljefu. Šioje vietovėje mažas miškų ir didelis žemės ūkio teritorijų santykis formuoja agrarinį lygumų kraštovaizdį, išraižytą upių ir upelių su negiliais slėniais.

Paties dolomito telkinio teritorijos paviršius yra lygus, su nežymiu polinkiu šiaurės, šiaurės rytų kryptimi. Žemės paviršiaus absoliutiniai aukščiai kinta nuo 54 iki 60 m altitudės virš jūros lygio. Dolomito telkinio rytinėje dalyje teka Ežerėlės upelis ir čia pat įteka į Daugyvenę, vakarinėje dalyje – Kruojos upė. Daugyvenė ir Kruoja šiaurinėje dalyje įteka į Mūšos upę. Planuojamoje ir gretimose teritorijose miškai mišrūs, dominuoja lapuočiai medžiai.

Tokios plokščio reljefo ir mažo miškingumo teritorijos formuoja gana atviras kraštovaizdžio vizualines erdves su smulkiais erdviniais elementais – vizualinėmis kliūtėmis (sodybomis, želdinių grupėmis, juostomis ir kt.). Stebėjimo spindulys siekia keletą kilometrų, vyrauja pusiau uždaru ir iš dalies atvirų erdvių kraštovaizdis.

## 1.2. Teritorijos dabartinis panaudojimas

Planuojamą teritoriją sudaro: teritorija esanti specialiojo plano galiojimo ribose ir gretimos teritorijos, kuriose pasiūlymai yra rekomendacinio pobūdžio.

Teritorija, esanti specialiojo plano galiojimo ribose, apima dolomito telkinio karjerą, kuri šiuo metu sudaro iš eksploatuota, eksploatuojama ir numatyta eksploatuoti teritorijos. Iš eksploatuotos teritorijos plotą sudaro 275 ha, eksploatuojama teritorija 55 ha ir numatoma eksploatuoti teritorija 365 ha. Iš viso 695 ha. Apie 65 ha iš eksploatuoto karjero yra grąžinta valstybei (iš jų 22 ha sudaro motociklų kroso trasos sklypą).

Planuojamas gretimas teritorijas sudaro teritorijos, esančios tarp dolomito telkinio ir krašto kelio Nr. 150 Šiauliai – Pasvalys vakarinėje bei šiaurinėje pusėje, taip pat teritorijos



tarp dolomito telkinio ir geležinkelio bei vietinio kelio rytinėje pusėje. Gretimų planuojamų teritorijų plotas yra 670 ha. Iš viso planuojamą teritoriją sudaro 1365 ha.

Išekspluatuotoje karjerų teritorijoje pradėti formuoti vandens telkiniai, reljefas, atlikta dalis želdinimo darbų, pietvakarių pusėje pastatytos trys vėjo jėgainės, transformatorinė. Dėl vykstančių eksploatavimo darbų gretimoje eksploatuojamoje telkinio dalyje, šioje išekspluatuotoje dalyje vandens lygis dar nenusistovėjęs. Eksploatuojamoje teritorijoje vyksta kasybos darbai. Į šios teritorijos šiaurinę dalį iš numatomos eksploatuoti teritorijos atkelta 35 kV elektros oro linija. Numatomoje eksploatuoti teritorijoje šiuo metu yra lapuočių miškas (Legminų miškas).

Dolomito telkinio gretimas teritorijas sudaro pramonės, agrarinės, miškų, kultūros paveldo teritorijos. Trumpai jas galima apibūdinti pagal jų išsidėstymą pasaulio šalių atžvilgiu.

Pirmoji, šiauriausia planuojamos teritorijos dalis, – pramoninė teritorija. Joje yra įsikūręs dolomito apdirbimo gamyklos kompleksas, kitos pramonės įmonės. Į teritoriją ateina geležinkelis. Teritorijoje išsidėstę stambių tūrių 1–5 a. pastatai, technologiniai įrenginiai. Dalis šio komplekso pastatų yra nenaudojami. Geležinkelio stotis ir prekių sandėlis yra kultūros paveldo objektai. Toliau už planuojamos teritorijos, krašto kelio Nr. 151 Pakruojis – Linkuva, yra Petrašiūnų gyvenvietė, už jos – Mūšos upė. Šioje teritorijoje yra nemažai kultūros paveldo objektų: kelios senosios kapinės (vienos Impolių, dvišios Pamuckų kaimo), Impolių kaimo dvaro sodyba, tiltas per upę ir kt.

Rytinėje dalyje į gretimas planuojamas teritorijas įeina dalis Legminų miško, agrariniai laukai, kolektyviniai sodai. Šioje pusėje, toliau už planuojamos teritorijos, tęsiasi agrariniai laukai su pavienėmis sodybomis, kaimo gyvenvietėmis (Vaišvydžiai, Minioniai, Uošas). Teritorijoje yra Uošo ir Vaišvydžių senosios kapinės, Vaišvydžių kaimo vėjo malūnas su technologine įranga (kultūros paveldo objektai), teka Daugyvenė, jos intakas Ežerėlė.

Pietinėje dalyje planuojama teritorija baigiasi su dolomito telkinio riba. Toliau už jos yra Legminų miškas, besitęsiantis iki krašto kelio Nr. 150 Šiauliai – Pasvalys ir siekiantis Pakruojo kolektyvinius sodus. Šioje apylinkių dalyje yra genocido atminimo vieta (žydų žudynių vieta bei kapai), neveikiančios vokiečių kapinės.

Vakarinėje dalyje planuojamas gretimas teritorijas sudaro kolektyviniai sodai, esantys tarp krašto kelio Nr. 151 Pakruojis – Linkuva, ir dalis agrarinių laukų. Greta krašto kelio Nr. 151 Pakruojis – Linkuva, dolomito telkinio pusėje, buvusio siauruko pylimo vietoje – nacionalinės dviračių trasos takas. Šioje pusėje, už planuojamos teritorijos ribų, už krašto kelio Nr. 151 Pakruojis – Linkuva, prie Pakruojo miesto, yra Pakruojo dvaro sodyba, aukščiau į šiaurę – Akmenėlių kaimo dvarvietė. Greta teka Kruojos upė. Ji šiaurinėje dalyje įteka į Mūšą.

## **2. PRAMOGŲ KOMPLEKSO KRAŠTOVAIZDŽIO TVARKYMO SPECIALIOJO PLANO KONCEPCIJA**

### **2.1. Pramogų komplekso kraštotvarkinė struktūra ir planavimo koncepcijos variantų nustatymas**

Dolomito telkinio teritorija yra šalia rajono centro – Pakruojo miesto, kuris neturi tinkamų rekreacinių teritorijų. Todėl šio pramogų komplekso sukūrimas šalia miesto ypač aktualus miesto gyventojams. Be to, šis kompleksas dėl gero pasiekiamumo galės aptarnauti ir šiaurinę Lietuvos dalį. Taip pat teritorijos patrauklumą didina šalia praeinantis nacionalinis dviračių takas, turistinė trasa „Malūnų kelias“ (krašto kelias Nr. 151 Pakruojis – Linkuva), kultūros paveldo objektai ir iš trijų pusių vandens turizmui tinkamos upės – Kruoja, Mūša ir Daugyenė. Tai leidžia prognozuoti, kad numatomas kurti rekreacijos, sporto ir pramogų kompleksas bus gausiai lankomas. Tuo atveju, jei būtų atsisakyta rengti specialųjį planą, nebūtų sukurtas pramogų kompleksas, nebūtų sudarytos rekreacinių teritorijų plėtros galimybės Pakruojo miesto aplinkoje. Taip pat be šio specialaus plano nebūtų sudarytos sąlygos gyventojų poilsiui, kraštovaizdžio patrauklumo didinimui, turizmo infrastruktūros vystymui visame Pakruojo rajone.

Šiuo metu Petrašiūnų dolomito telkinio („Petrašiūnai II“) teritorijos pagrindinė tikslinė žemės naudojimo paskirtis yra kitos paskirties žemė, žemės naudojimo būdas – naudingųjų iškasenų teritorijos. Specialiuoju planu teritorijos pagrindinė tikslinė žemės naudojimo paskirtis numatoma kitos paskirties žemė, teritorijos naudojimo būdas – rekreacinės teritorijos. Specialiuoju planu rekreacinėse vietovėse numatomas pramoginio kraštovaizdžio kompleksas.

Pramoginio kraštovaizdžio komplekso kraštotvarkinę struktūrą sudaro teminiai pramogų parkai, suskirstyti pagal skirtingą vietovių pobūdį bei teikiamas potyrių galimybes. Savo ruožtu pramogų parkai skirstomi į atitinkamus lokalizuotus skirtingų potyrių sektorius. Šiuos teminius parkus į vieną kompleksą jungia kelių, takų, vandens ir kitų ryšių sistema.

Siūlomi du planuojamos teritorijos tvarkymo koncepcijos variantai, kurie priklauso nuo telkinių įsisavinimo etapų.

**Pirmasis koncepcijos variantas** siūlomas tuo atveju, jei nebūtų eksploatuojama dolomito telkinio „Petrašiūnai II“ pietinė dalis, kurioje yra valstybiniai miškai.

**Antrasis koncepcijos variantas** siūlomas tuo atveju, jei pietinėje dolomito telkinio dalyje būtų leista pakeisti miškų ūkio paskirties žemę į kitos paskirties žemę ir jei būtų išeksploatuota ši dolomito telkinio dalis. Šis koncepcijos variantas papildo pirmajame variante

numatyto komplekso teritoriją naujais pramogų parkais praplečiant pramogų kompleksą į pietų pusę.

## **2.2. Pramogų komplekso tvarkymo koncepcijos I-asis variantas**

Specialiuoju kraštovaizdžio planu planuojama dolomito telkinio dalis (neįtraukiant valstybinių miškų) – 480 hektarų. Iš jų numatomas vandens telkinys – apie 170 ha, sausuma – apie 310 ha. Didžioji dalis planuojamos teritorijos jau yra išekspluatuota ir gali būti iš karto rekultivuojama, palaipsniui kuriant pramogų kompleksą. Teritorijos tvarkymo koncepcija apima ir gretimas teritorijas, kuriose siūlomi sprendiniai yra rekomendacinio pobūdžio.

Planuojamame pramogų komplekso I variante numatoma 10 teminių pramoginių parkų, administracinis, informacinis ir ūkinis centras bei viešbučių, motelių ir kempingų sektorius.

### A – ADMINISTRACINIAI IR APTARNAVIMO CENTRAI

Administracinius ir aptarnavimo centrus sudaro dvi grupės: pirma grupė, esanti šiaurinėje komplekso dalyje – UAB „Dolomito“ aptarnavimo centras ir antra – viso pramogų komplekso aptarnavimo centras, esantis prie reprezentacinio įvažiavimo į kompleksą piečiau motociklų kroso trasos.

Pirmąją UAB „Dolomito“ aptarnavimo centro grupę sudaro: „UAB „Dolomitas“ administracija (A1), ūkio sektorius (A2) ir dolomito muziejus (A3). Muziejuje būtų eksponuojama kasybos technika, karjero iškasenos, dolomito gaminiai ir pan.

Antrąją grupę sudaro Pramogų komplekso administracinis ir informacinis centras (A4) su reprezentacinę įvažiavimo į kompleksą erdve - aikšte, lankytojų aptarnavimo centru, informacijos centru, automobilių stovėjimo aikštele lankytojams.

### B – ATRAKCIONŲ PARKAS

Piečiau administracinio, ūkinio ir informacinio centro numatomas *atrakcionų parkas* (B) su vaikų žaidimo aikštelėmis. Šio parko tema siejama su kasyba. Atrakcionams ir žaidimams numatoma pritaikyti kasybos technologijas, techniką ir pan. (pvz.: užsienyje vadinami „diggerland“ ai“ ir pan.). Šį parką sudaro du sektoriai – *sausumos atrakcionų* (B1) ir *vandens atrakcionų* (B2).

### C – MOTOCIKLŲ IR ORO PARKAS

*Motociklų ir oro parkas* numatomas į vakarus nuo administracinio ir ūkinio centro. Jį sudaro esamas *motodromas* (C1) ir *skraidymo sektorius* (C2). Motociklų kroso trasa yra įrengta iš sustumto grunto. Numatoma jos teritoriją pritaikyti lankytojams atvykti, varžyboms

organizuoti. Skraidymo sektorius numatomas gretimoje dolomito karjero teritorijoje. Ši sektorių siūloma skirstyti taip: sraigtasparnių, oro balionų, ultralengvųjų lėktuvų, skraidyklių nusileidimo ir pakilimo vieta, oro turizmo, oro švenčių ir kitų oro sporto renginių organizavimo vieta.

#### D – VANDENS (REKREACIJOS) PRAMOGŲ PARKAS

Esamoje Akmenėlių vandens telkinių, kurie pakilus vandens lygiui susijungs į vieną telkinį, teritorijoje numatomas *vandens (rekreacijos) pramogų parkas* (D). Šiame parke numatomas *maudymosi ir vandens pramogų sektorius* su pliažais, prielaukomis, plaukiojimo trasomis (D1) ir *ekstremalių vandens pramogų sektorius* su šokinėjimo bokšteliais, nusileidimo trasomis, tramplinais (D2). Šalia šio parko numatomas aptarnavimo centras. Jame būtų teikiamos maitinimo, inventoriaus nuomos ir kitos pramogų parko lankytojams reikalingos paslaugos.

#### E – KALNŲ PRAMOGŲ PARKAS

Kalvų grupėje, kurios aukštis projektuojamas 15–30 m nuo žemės paviršiaus, numatoma įrengti *kalnų pramogų parką* (E) su *nusileidimo trasų sektoriumi* (E1), *alpinizmo sektoriumi* (E2) ir *šaudymo sektoriumi* (E3). Šiame parke numatoma formuoti kalvų struktūrą sudarančią atskirą išorės bei vidaus erdvę. Kalvų šlaitus numatoma formuoti įvertinant žiemos sporto, žygeivių trasų įrengimo reikalavimus. Nusileidimo trasų sektorių sudarytų slidinėjimo ir rogučių trasos, kurios būtų išdėstytos skirtingais lygiais, pritaikytos suaugusiems ir vaikams. Taip pat šiame sektoriuje galėtų būti tramplinas ir pan.

Alpinizmo sektorius numatomas rytinėje ir pietinėje kalnų pramogų parko pusėje. Jį sudarytų alpinistinio laipiojimo trasos, sienelės, takai. Šios kalvų dalys formuojamos abipus vandens kanalo. Jos sudarytų kompozicinę erdvinę atsvarą aukščiausiai centrinei kalvų grupei. Šiame parke numatoma sudaryti turistinius maršrutus, nuo kurių geriausiai būtų apžvelgiamas aplinkinis kraštovaizdis ir pats pramogų parkas.

*Šaudymo sektorius* (E3) numatomas piečiau nuo pagrindinės kalvų grupės. Sektoriaus vieta, atsižvelgiant į jo veiklos specifiką, yra pakoreguota, iš numatyto šaudyklai sklypo perkeliama į plane pažymėta vietą. Tačiau įvertinus visą numatomą rekreacinę aplinką, šaudymo sektoriaus pramogų komplekse siūloma neprojektuoti.

#### F – PAŽINIMO PARKAS

Į pietryčius nuo kalnų pramogų parko numatomas *pažinimo parkas* (F), kuriame būtų įrengtas *apžvalgos sektorius* (F1), *vyšnių sodas* (F2), *dolomito atodangos su labirintais* (F3). Apžvalgos sektoriuje numatoma formuoti kalvą, nuo kurios būtų galima apžvelgti plačią teritoriją, nutiesti pasivaikščiojimo takus, įrengti atokvėpio aikšteles, kalnų upelius su

kriokliais. Šią teritoriją pratęstų vyšnių sodas, kuris užimtų apie 4–5 ha plotą. Vyšnių sode numatoma lietuviškų vyšnių, žagarvyšnių ekspozicija, pasivaikščiojimo takai, poilsio aikštelės. Dolomito atodangos su labirintais numatomos neeksploatuojamoje telkinio dalyje. Jame būtų įrengtas pažintinis geologinis takas su žemės sluoksnių atodangomis, labirintai su vandens kliūtimis, sienutės su kaskadomis tekančiu vandeniu ir kt.

#### G – KULTŪRINIŲ, ŠVENTINIŲ RENGINIŲ IR SPORTO PARKAS

Centrinėje komplekso dalyje numatomas *kultūrinių, šventinių renginių bei sporto parkas* (G). Jame būtų įrengta aikštė su amfiteatru, skirta masiniams šventiniams ir sporto renginiams bei laisvam naudojimui. Šioje teritorijoje galėtų vykti Pakruojo miesto svarbiausios šventės, koncertai, sporto varžybos.

#### H – NUOTYKIŲ PARKAS

*Nuotykių parką* (H) siūloma įrengti į dolomito telkinį įsiterpusioje gretimose teritorijoje – Legminių miško dalyje, į šiaurę nuo pažinimo parko. Nuotykių parke būtų įrengtos ekstremalios laipiojimo trasos, miško atrakcionai, karstyklės bei kitos pramogos. Nuotykių parko atrakcionai kartu susijungtų su aplinkinėmis vandens telkinių akvatorijomis.

#### I – PRAMOGINĖS ŽŪKLĖS PARKAS

*Pramoginės žūklės parkas* (I) numatomas šalia formuojamo vandens telkinio pietrytinėje pramogų komplekso dalyje. Ši teritorija želdiniais būtų atribota nuo kitų komplekso dalių. Jos vandens telkinys sudarytų atskirą akvatoriją, kanalu sujungtą su pagrindine vandens telkinių sistema. Šiame parke galėtų vykti mėgėjiška, pramoginė ir sportinė žvejyba.

#### J – RAMAUS POILSIO IR RELAKSACIJOS PARKAS

Ramaus poilsio ir relaksacijos parką siūloma formuoti gretimose teritorijoje esančiame Legminių miške, į rytus nuo vandens pramogų parko. Parką siūloma tvarkyti įrengiant pasivaikščiojimo takus, poilsio ir iškylų aikšteles.

Tokio pat pobūdžio parką siūloma formuoti ir vakarinėje vandens pramogų parko pusėje, greta pliažų, dabartinių kolektyvinių sodų teritorijoje. Siūlomas suformuoti želdynas suteiktų didesnę rekreacinę komfortą vandens pramogų parko lankytojams, išplėstų poilsinę veiklą.

## K – GOLFO PARKAS

Į rytų pusę nuo dolomito telkinio esančiose gretimose agrarinėse teritorijose siūloma įrengti *golfo parką* (K). Čia būtų suformuotas golfo aikštynas su visa reikalinga aptarnavimo infrastruktūra, privažiavimais. Golfo parko teritorija parinkta įvertinant gretimus ramaus pobūdžio pramogų parkus bei palankią kraštovaizdžio struktūrą.

## L – VIEŠBUČIŲ, MOTELIŲ IR KEMPINGŲ SEKTORIUS

*Viešbučių, motelių ir kempingų sektorius* (L) numatomas atsižvelgiant į šio pramogų komplekso lankytojų ir aptarnaujančio personalo apgyvendinimo poreikį. Jį siūloma įkurti gretimose dolomito karjero teritorijose, vakarinėje pusėje, dabartinių kolektyvinių sodų vietoje, greta krašto kelio Pakruojis – Linkuva. Šį sektorių siūloma formuoti konvertuojant dalį kolektyvinių sodų teritorijos į komercijos ir želdynų teritorijas. Viešbučiai, moteliai ir kempingai turėtų būti statomi kaip atskiri kompleksai, atriboti želdynų juostomis. Šiame sektoriuje siūloma teikti įvairiapuses pramogų komplekso lankytojų apgyvendinimo ir aptarnavimo paslaugas.

### **2.3. Pramogų komplekso tvarkymo koncepcijos II-asis variantas**

Antrame specialiojo kraštovaizdžio plano koncepcijos variante pramogų komplekso teritorija praplečiama į pietų pusę. Šis variantas galimas tuo atveju, jei pietinėje dolomito telkinio dalyje būtų leista pakeisti miškų ūkio paskirties žemę į kitos paskirties žemę ir jei būtų išeksploduota ši dolomito telkinio dalis. II variante siūlomo pramogų komplekso teritorija, specialiojo plano galiojimo ribose, užima 695 hektarus. Iš jų numatoma padaryti 325 ha vandens telkinį, sausuma užimtų 370 ha.

Šio varianto sprendiniai – prijungti naują teritoriją ir išplėsti pramogų kompleksą – neprieštarauja pirmame variante pateiktiems sprendiniams. Jie tik šią teritoriją papildė naujais teminiais parkais. Išplėstoje teritorijoje numatomi nauji vandens telkiniai, kurie prijungiami prie bendros pirmame variante numatytų vandens telkinių sistemos.

Šiame variante numatoma, kad pramogų kompleksą iš viso sudarys 13 teminių pramoginių parkų, administracinis centras ir viešbučių, motelių bei kempingų sektorius. Šiaurinė pramogų komplekso parkų struktūra antrame koncepcijos variante numatoma tokia pati, kaip ir pirmame variante: *administraciniai ir aptarnavimo centrai* (A), *atrakcionų parkas* (B), *motociklų ir oro parkas* (C), *viešbučių, motelių ir kempingų sektorius* (L), *vandens (rekreacijos) pramogų parkas* (D), *ramaus poilsio ir relaksacijos parkas* (J), *kalnų pramogų parkas* (E), *pažinimo parkas* (F), *nuotykių parkas* (H), *golfo parkas* (K) ir *pramoginės žūklės parkas* (I). Antrasis variantas nuo pirmojo skiriasi tik tuo, kad kalnų pramogų parke dėl nesuderinamumo su kita rekreacine veikla atsisakyta šaudymo sektoriaus (E3) ir kultūrinių,

šventinių renginių ir sporto parkas, išsiplėtus vandens telkinio plotui, pertvarkytas į „Paslaptingosios salos“ parką (G) .

Naujus antro varianto sprendinius sudaro tokie pramogų parkai:

#### G – „PASLAPTINGOSIOS SALOS“ PARKAS

Išplėtus vandens telkinį, vietoje pirmame variante numatyto pusiasalio su kultūrinių ir šventinių renginių ir sporto parku formuojama sala. Joje numatomas „*Paslaptingosios salos*“ parkas (G). Patekti į salą numatoma vandeniu – plaukiant valtimis ir laivais. Šioje saloje numatoma poilsio teritorija, pasivaikščiavimo takai, atokvėpio aikštelės, pliažai. Salos struktūrą numatoma formuoti iš atskirų viena nuo kitos želdiniais atribotų paslaptingų erdvių, vienoje iš jų numatyti nepastebimą iš aplinkinių teritorijų pramogų pastatą. Šioje saloje galėtų vykti įvairūs šventiniai, proginiai renginiai, uždari vakarai ir pan.

#### M – KULTŪRINIŲ, ŠVENTINIŲ RENGINIŲ IR SPORTO PARKAS

Išplėtus specialiojo plano galiojimo teritoriją, kultūrinių, šventinių renginių ir sporto parkas būtų atkeliamas prie projekte naikinamo kelio, vedančio iš Pakruojo dvaro į Vaišvydžių kaimą. Ši teritorija sudaro centrinę viso komplekso erdvę, kurioje būtų *renginių aikštė su amfiteatru* (M1) bei *sporto sektorius* (M2). Šis parkas būtų išdėstytas pusiau uždaroje teritorijoje – pusiasalyje. Renginių aikštė numatoma pusiasalio dalyje, iš kurios vaizdas atsivertų į vandens akvatoriją ir „kalnų masyvus“. Numatoma, kad renginių aikštės amfiteatro statybinė medžiaga turėtų būti dolomitas. Šis parkas skiriamas Pakruojo miesto svarbiausioms šventėms ir masiniams renginiams organizuoti.

#### N – VANDENS SPORTO PARKAS

Pietvakarinėje pramogų komplekso dalyje numatomas *vandens sporto parkas* (N). Jame numatoma įrengti *irklavimo bazę* (N1) su *irklavimo takais* (N2) ir *žiūrovų tribūnomis* (N3). Irklavimo bazė būtų skirta laikyti sporto inventorių, valtį, prižiūrėti teritoriją, nuomoti inventorių, įkurti mokymo įstaigą. Irklavimo takai formuojami ilgiausioje ir tiesiausioje vandens telkinio dalyje. Takų orientacija – pietų ir šiaurės kryptys. Jų ilgis numatomas 2,2 km. Toks takų ilgis atitinka akademiniam irklavimui keliamus reikalavimus. Tribūnos irklavimo varžybų žiūrovams numatomos vakariniame krante. Žiūrovai atvyktų į šią dalį nuo Pakruojo dvaro pusės.

#### O – GELMIŲ PAŽINIMO PARKAS

Pietinėje komplekso dalyje numatomas *gelmių pažinimo parkas* (O). Piečiausioje ir vienoje giliausių formuojamos akvatorijos vietų siūloma įkurti *povandeninio plaukiojimo, nardymo sektorių* (O2). Taip pat numatoma ir *nardytojų bazė* (O1), kurioje būtų teikiamos

nardymo inventoriaus (batiskafų, akvalangų ir kt.) nuomos, lankytojų apmokymo, aptarnavimo ir kt. paslaugos. Šiame parke numatoma teikti povandenines pramogas: įrengti dirbtinius povandeninius urvus, povandeninį restoraną su švyturiu ir kt.

#### **2.4. Pramogų komplekso kraštovaizdžio specialiojo plano koncepcijos I ir II variantų techniniai rodikliai**

*I lentelė. Pramogų komplekso kraštovaizdžio specialiojo plano koncepcijos I ir II variantų techniniai rodikliai*

<b>Pramogų komplekso teminiai pramogų parkai ir jų sektoriai</b>	
<b>I koncepcijos variantas</b>	<b>II koncepcijos variantas</b>
Administraciniai ir aptarnavimo centrai (A) (rekomenduojamas): <ul style="list-style-type: none"> <li>• „UAB „Dolomitas“ administracija (A1) – 13,0 ha</li> <li>• ūkio sektorius (A2) – 5,0 ha</li> <li>• dolomito muziejus (A3) – 3,0 ha</li> <li>• Pramogų komplekso administracinis ir informacinis centras (A4) – 3 ha</li> </ul>	
Atrakcionų parkas (B): <ul style="list-style-type: none"> <li>• sausumos atrakcionų sektorius (B1) – 10,0 ha</li> <li>• vandens atrakcionų sektorius (B2) – 7,5 ha</li> </ul>	
Motociklų ir oro parkas (C): <ul style="list-style-type: none"> <li>• motodromas (C1) – 8,5 ha</li> <li>• skraidymo sektorius (C2) (rekomenduojamas) – 11,0 ha</li> </ul>	
Vandens (rekreacijos) pramogų parkas (D): <ul style="list-style-type: none"> <li>• maudymosi ir vandens pramogų sektorius (D1) – 24,5 ha</li> <li>• ekstremalių vandens pramogų sektorius (D2) – 11,5 ha</li> </ul>	
Ramaus poilsio ir relaksacijos parkas (J) (rekomenduojamas) – 126,0 ha	
Kalnų pramogų parkas (E): <ul style="list-style-type: none"> <li>• nusileidimo trasų sektorius (E1) – 42,0 ha</li> <li>• alpinizmo sektorius (E2) – 2,5 ha</li> <li>• šaudymo sektorius (E3) – 5,5 ha</li> </ul>	Kalnų pramogų parkas (E): <ul style="list-style-type: none"> <li>• nusileidimo trasų sektorius (E1) – 47,0 ha</li> <li>• alpinizmo sektorius (E2) – 3 ha</li> </ul>
Pažinimo parkas (F) <ul style="list-style-type: none"> <li>• apžvalgos kalnas (F1) – 3,0 ha</li> <li>• vyšnių sodas (F2) – 5,5 ha</li> <li>• dolomito atodangos su labirintais (F3) – 6,0 ha</li> </ul>	
Nuotykių parkas (H) (rekomenduojamas) – 13,0 ha	
Golfo parkas (K) (rekomenduojamas) – 63,0 ha	
Pramoginės žūklės parkas (I) – 30,0 ha	



Kultūrinių ir šventinių renginių ir sporto parkas (G) – 8,0 ha	„Paslaptingosios salos“ parkas (G) – 8,0 ha
	Kultūrinių, šventinių renginių ir sporto parkas (M): <ul style="list-style-type: none"> <li>• renginių aikštė su amfiteatru (M1) – 8,5 ha</li> <li>• sporto sektorius (M2) – 24,5 ha</li> </ul>
	Vandens sporto parkas (N): <ul style="list-style-type: none"> <li>• irklavimo bazė (N1) – 1,5 ha</li> <li>• irklavimo takai (N2) – 12,5 ha</li> <li>• žiūrovų tribūnos (N3) – 8,0 ha</li> </ul>
	Gelmių pažinimo parkas (O): <ul style="list-style-type: none"> <li>• nardytojų bazė (O1) – 2,5 ha</li> <li>• plaukiojimo, nardymo sektorius (O2) – 50,0 ha</li> </ul>

## 2.5. Pramogų komplekso kraštovaizdžio tvarkymo pasiūlymai

Dolomito kasybos telkinio teritorijos kraštovaizdžio tvarkymo koncepcija remiasi gamtos sąlygų, kultūros vertybių, vizualiniais aplinkos tyrimais bei rekreacinio panaudojimo galimybių vertinimu, pateiktu darbo pirmajame etape, patikslintais reljefo, kuris susidarys iškasus naudingąsias iškasenas (dolomitą), morfometrinių analizės rezultatais, t. y. dolomito klodo storio, grunto storio ir prognozuojamų nuodangų planų tyrimo medžiaga.

Remiantis G. Juozapavičiaus personalinės įmonės parengto „Pakruojo rajono Petrašiūnų dolomito telkinio patikslinto naudojimo (kasybos – rekultivacijos) projekto“ (2002 metų) duomenimis, išeksplatuotoje, eksploatuojamoje ir numatomoje eksploatuoti „Petrašiūnų II“ dolomito telkinio dalyse, baigus kasimo darbus ir nustojus siurbti vandenį, susiformuos naujas vandens lygis. Pagal minėtą projektą numatoma, kad iškastame plote vandens lygis susidariusiame vandens telkinyje pakils iki 52,00 m virš jūros lygio. Įvertinus eksploatuojamo ir numatyto eksploatuoti dolomito klodų gylio planą, nustatyta, kad dolomito telkinio teritorijos giliausios vietos iškasus dolomitą (32–34 m absoliutinės altitudės) bus telkinio teritorijos šiaurės vakarinėje, šiaurės rytinėje, vakarinėje ir pietinėje dalyje. Vyraujantis žemės paviršiaus aukštis iškasus naudingąsias iškasenas bus 40–48 m. Tai rodo, kad beveik visa teritorija atsiduria po vandeniu, o nauji paviršiai iškastoje teritorijoje turi būti formuojami dirbtinai.

Įvertinant šiuos duomenis, numatoma vandens telkinius formuoti kaip pagrindinį komplekso jungiamąjį elementą, kanalais ir sąsiauriais sujungtą į vieną sistemą. Vandens telkinių sistemą numatoma formuoti žemiausiose ir giliausiose teritorijos vietose, o sausumos paviršius – aukštesnėse. Sausumos paviršius numatoma formuoti apie 54 m altitudės lygio.

Seklesnes vandens telkinių teritorijas numatoma panaudoti poilsiui prie vandens – pliažams, maudymuisi. Giliausias – povandeniniam plaukiojimui, nardymui, „speleologijai“. Paplūdimių ir maudymosi vietas, prieplaukas siūloma įrengti tiek formuojamo vandens telkinio šiaurinėje, tiek centrinėje ir pietinėje dalyse. Maudymosi ir paplūdimių vietas parinktos mikroklimato požiūriu patogiose, gerai insoliuojamose, apsaugotose nuo vėjų vandens telkinio pakrantėse.

Teritorijos struktūrą taip pat numatoma formuoti įvertinant esamas, jau suformuotas aukštumas. Aukščiausios teritorijos vietos yra išekspluatuoto karjero pietinėje dalyje, kurioje yra supiltas šiuo metu eksploatuojamo karjero gruntas. Jos altitudė siekia 72 m. Ši teritorijos dalis gali būti sėkmingai panaudota slidinėjimo parkui įrengti, laipiojimo bei vaikščiojimo kalnuota vietoje trasoms nutiesti ir kt. tikslams.

Įvertinus tai, kad planuojama dolomito telkinių teritorija yra šalia Pakruojo miesto, joje galėtų vykti įvairūs šventiniai renginiai. Todėl tam tinkamiausioje, arčiausiai miesto esančioje teritorijoje numatoma viešoji erdvė visų lankytojų poreikiams, šventiniams ir kultūriniais renginiams.

Atsižvelgiant į tai, kad dolomito telkinio teritorija dar bus ilgai eksploatuojama, ir į tai, kad dolomito kasyba ir jo panaudojimas sudaro svarbią pažinimo dalį, gretimose dolomito telkiniui teritorijose numatoma įrengti administracijos ir ūkio sektorių bei dolomito kasybos ekspoziciją (muziejų) po atviru dangumi. Taip pat įvertinus šio kuriamo kraštovaizdžio parko patrauklumą bei jo lankomumą gretimose teritorijose numatomas motelių bei kempingų kompleksas, automobilių aikštelės, dviračių ir vandens turizmo aptarnavimo punktai, kiti infrastruktūros objektai.

Planuojamą dolomito telkinio rekultivacijos teritoriją turėtų sudaryti atviros bei uždaros teminės erdvės, ribojamos želdinių juostų, vandens telkinių, supiltų kalvų šlaitų ir kitų gamtinių elementų. Visas šias erdves turi sujungti pagrindinis žiedinis vidaus kelias, kuris taip pat turėtų ryšį ir su išorės keliais. Šio kraštovaizdžio parko pobūdis numatomas „rūstokas“, atitinkantis savitą AKMENS PARKO įvaizdį. Todėl visi parko statiniai turėtų būti statomi naudojant dolomitą.

## **2.6. Susisiekimo infrastruktūra**

Viso pramogų komplekso parkus bei sektorius į vieną sistemą sujungtų esami bei numatomi nauji komplekso keliai. Specialiojo plano koncepcijoje numatytų kelių trasos bus tikslinamos rengiant sprendinius. Pagrindinę komplekso kelių sistemą sudarytų:

- išilginis centrinis kelias, jungiantis šiaurinę ir pietinę komplekso dalį;
- apvažiuojamieji keliai, žiedu supantys visą kompleksą;
- skersiniai keliai, dalijantys parką į atskiras kompozicines dalis.

Greta pagrindinių komplekso kelių ir greta parkų sektorių, kurie būtų gausiai lankomi, tolygiai išdėstomi pagrindiniai lankytojų aptarnavimo centrai. Vidaus ryšį tarp atskirų zonų ir sektorių užtikrintų numatoma dviračių ir pėsčiųjų takų sistema, elektrinio transporto ryšiai. Pramogų komplekso parkai ir vidaus keliai su išorės susisiekimo sistema sujungiami atskirais įvažiavimais.

Pagrindinis įvažiavimas į pramogų komplekso teritoriją numatomas šiaurinėje jo dalyje nuo krašto kelio Pakruojis–Linkuva, pietinėje motociklų kroso trasos pusėje. Kiti įvažiavimai į kompleksą būtų iš to paties krašto kelio naujomis trasomis ties centrine parko dalimi. Taip pat įvažiavimus numatoma įrengti panaudojant esamą vietinės reikšmės kelią iš Pakruojo į Vaišvydžių kaimą. Dėl skirtingo vandens telkinio akvatorijos dydžio pirmajame ir antrajame koncepcijos variantuose pramogų komplekso kelių tinklas pietinėje dalyje skirtųsi.

Šalia įvažiavimų numatomos automobilių stovėjimo aikštelės lankytojams. Įvertinant tai, kad šiaurinėje pusėje esanti teritorija su administraciniais ir gamybiniais pastatais, reikalingais dolomito produkcijai apdoroti, išliks ir po telkinio „Petrašiūnai II“ eksploatacijos, numatytas naujas kelias į šiaurės vakarų pusėje numatomą perspektyvinį dolomito telkinį. Pramogų kompleksas taip pat kartu būtų sujungtas su gretimose teritorijose esančiais kultūros paveldo objektais, numatomais vandens turizmo kelių sustojimo punktais, numatomomis žirginio turizmo trasomis ir kt.

## **2.7. Inžinerinė infrastruktūra**

Dabartiniu metu eksploatuojamoje dolomito telkinio teritorijoje yra įrengta inžinerinė infrastruktūra, kuria jo objektai aprūpinami geriamuoju vandeniu, elektros ir šilumine energija, telekomunikacijomis ir ryšiais, tvarkomos nuotekos ir buitinės atliekos.

Šiuo kraštotvarkos specialiuoju planu yra numatoma inžinerinę infrastruktūrą išvystyti pagal būsimas reikmes, t. y. numatoma visus sektorius ir parkus aprūpinti geros kokybės geriamuoju vandeniu, elektros ir šilumine energija, telekomunikacijų ir ryšių sistema visuose objektuose, surinkti ir tvarkyti buitines nuotekas.

Administraciniame ūkiniame sektoriuje numatoma centralizuotai tiekti geriamąjį vandenį, naudojant esamus vandens šaltinius, atitinkamai išvysčius šią sistemą. Iš jos taip pat numatoma geriamuoju vandeniu aprūpinti viešbučių, motelių bei kempingų sektorių. Atokesniuose objektuose gali būti įrengiami ir autonominiai vandentiekiai, kuriais būtų išgaunamas vanduo iš gręžtinių šulinių.

Administraciniame ūkiniame sektoriuje susidarancias buitines nuotekas numatoma surinkti ir centralizuotai nuvesti į šiuolaikinę nuotekų valyklą. Jas visiškai biologiškai išvalius, išleisti į upelį. Yra galimi du alternatyvūs nuotekų valyklos variantai. Pirmasis variantas – šiam sektoriui įrengiama atskira buitinių nuotekų valykla. Antrasis variantas –

nuotekos būtų nuvedamos į Petrašiūnų kaimo nuotekų valyklą, kuri prieš tai turėtų būti atitinkamai modernizuota.

Viešbučių, motelių ir kempingų sektoriaus buitinės nuotekos galėtų būti surenkamos į šio sektoriaus atskirą nuotekų valyklą ir, visiškai biologiškai išvalius, išleidžiamos į upelį. Kitas variantas – šios nuotekos galėtų būti persiurbiamos, slėgine linija nuvedamos į administracinio buitinio sektoriaus nuotakyną ir valomos kartu su to sektoriaus nuotekomis.

Atokiau išdėstytų parkų objektų buitinės nuotekos galėtų būti valomos įrengtose autonominėse nuotekų valyklose. Galimas ir kitas variantas, kai visų objektų nuotekos slėginėmis linijomis atiteka į bendrą buitinių nuotekų valyklą.

Elektros energiją visiems objektams tiekti numatoma iš esamos sistemos, nutiesus reikiamas kabelių ar oro elektros tiekimo linijas ir įrengus (pagal poreikį) transformatorines.

Šiluminę energiją tiekti numatoma įrengus katilines, nenaudojančias mazuto ar kietojo kuro, kad mažiau būtų teršiamas aplinkos oras. Nedideli, atskirai stovintys parkų pastatai galėtų būti šildomi elektra. Šis būdas yra taikytinas pastatuose, kurie yra trumpai tenaudojami šaltuoju metų laiku.

Numatoma išvystyti telekomunikacijų ir ryšių sistemą – įrengti interneto viešąsias prieigas visuose rekreaciniuose objektuose.

Numatoma surinkti kietąsias buitines atliekas, jas rūšiuoti į atskirus konteinerius stiklui, plastmasei, popieriui, metalui ir išvežti į sąvartyną. Numatoma surinkti skaidžias atliekas (sugrėbtus lapus, nupjautą žolę) ir išgabenti į kompostavimo aikštelę.

## **2.8. Projekto įgyvendinimo etapiškumas**

Visą pramogų kompleksą numatoma įgyvendinti etapais, įvertinant tuo pačiu metu vykstančią dolomito telkinio kasybą. Dėl to dolomito telkinio pramogų komplekso teritorinė struktūra suformuota atskirais nepriklausomais sektoriais, kurie gali pradėti funkcionuoti dar nepabaigus viso dolomito telkinio eksploatacijos.

Įvertinus dolomito telkinio eksploataavimo kryptį iš šiaurės į pietus, ta pačia kryptimi numatoma ir projekto įgyvendinimo etapų seka. Atskirais etapais įgyvendinamo projekto teritorijas sudaro pramogų komplekso dalys, kurias viena nuo kitos skiria numatomi skersiniai keliai. Skersinių kelių vietose numatoma įrengti laikinas užtvankas, kurios sulaikytų vandenį, besikaupiantį jau išeksploatuotose dolomito telkinio teritorijose. Tai leistų formuoti parko teritorijas šiaurinėje pusėje su natūraliu vandens horizontu ir netrukdytų eksploatuoti dolomito telkinį pietinėje pusėje. Suvienodinus vandens lygį gretimose teritorijose, užtvankos būtų išmontuojamos ir jų vietoje įrengiami tiltai. Pradėjus įgyvendinti pramogų komplekso sprendinius, esamas dolomito gamybinis kelias (projekte numatomas kaip centrinis parko kelias) būtų perkeltas į apvažiuojamąjį kelią rytinėje telkinio pusėje.

Pirmajame etape realizuojamą projekto dalį sudarytų teritorijos, esančios į šiaurę nuo skersinio kelio, einančio pro šiaurinę vėjo jėgainę, šiaurinę kalnų pramogų parko pusę ir išiliejančio į apvažiuojamąjį kelią Legminų miško rytinėje pusėje. Šiuo etapu galima būtų formuoti atrakcionų parką, vandens (relaksacijos) pramogų parką, iki galo sutvarkyti motociklų parką.

Antrajame etape realizuojamą projekto dalį sudarytų teritorijos, esančios į šiaurę nuo numatomo skersinio kelio, nutiesto ties 35 kV elektros oro linijos trasa. Šio etapo metu būtų kuriamas kalnų pramogų parkas, būtų sutvarkomos teritorijos prie naujų vandens telkinių, įrengiami nauji pliažai.

Trečiajame etape realizuojamą projekto dalį sudarytų teritorija, esanti rytinėje dolomito telkinio pusėje – pramoginės žūklės parkas bei pažinimo parkas. Ši trečiu etapu įgyvendinimo projekto teritorija parinkta įvertinus dolomito telkinio kasybos tęsinį, kaip numatyta antrajame variante

Ketvirtajame etape realizuojamą projekto dalį pagal pirmąjį variantą sudarytų kultūrinių, šventinių renginių ir sporto parko teritorija. Tai būtų paskutinė pirmojo koncepcijos varianto realizuojama pramogų komplekso dalis, jei dolomito telkinys nebūtų toliau eksploatuojamas.

Vertinant antrąjį koncepcijos variantą, penktajame etape realizuojamą projekto dalį sudarytų teritorijos, esančios šiaurinėje kelio Pakruojis – Vaišvydžiai pusėje. Jo metu būtų suformuota paslaptingoji sala (pertvarkant ją iš ketvirtajame etape realizuotos kultūrinių, šventinių renginių ir sporto parko teritorijos) ir būtų pradėta formuoti irklavimo bazė.

Šeštajame etape realizuojamą projekto dalį sudarytų likusi dolomito telkinio teritorija pietinėje pusėje. Šio etapo metu būtų suformuota paskutinė vandens telkinių sistemos dalis – gelmių pažinimo parkas, įrengtas irklavimo kanalas ir būtų naujai realizuota kultūrinių, šventinių renginių ir sporto parko teritorija.

Specialiajame plane numatomus objektus, esančius gretimose teritorijose, galima įrengti nepriklausomai nuo dolomito telkinio kasybos. Administracinį, informacinį ir ūkinį centrą, pramogų komplekso parkus ir sektorius – oro parką, viešbučių, motelių bei kempingų sektorių, ramaus poilsio ir relaksacijos parkus (miško parkus), nuotykių parką – galima pradėti kurti tiek pirmajame, tiek bet kuriame kitame etape.

## SIŪLYMŲ APIBENDRINIMAS

1. Dolomito telkinio teritorija yra šalia rajono centro – Pakruojo miesto, kuris neturi tinkamų rekreacinių teritorijų. Todėl šio pramogų komplekso sukūrimas šalia miesto ypač aktualus miesto gyventojams. Tuo atveju, jei būtų atsisakyta rengti specialųjį planą, nebūtų sukurtas pramogų kompleksas, nebūtų sudarytos rekreacinių teritorijų plėtros galimybės Pakruojo miesto aplinkoje. Taip pat be šio specialaus plano nebūtų sudarytos sąlygos gyventojų poilsiui, kraštovaizdžio patrauklumo didinimui, turizmo infrastruktūros vystymui visame Pakruojo rajone.
2. Atsižvelgiant į dolomito telkinio teritorijos gamtos sąlygų ypatybes ir į tai, jog iš rajono centro – Pakruojo miesto – bei kitų šalies vietovių ši teritorija yra lengvai pasiekiamą, ši teritorija formuojama kaip savitas „rūstokas“, atitinkantis vietos gamtos sąlygų pobūdį AKMENS KRAŠTOVAIZDŽIO PARKAS, skirtas rekreacijai, aktyviam ir ramiam poilsiui, sportui, kultūriniais renginiais, pramogoms, pažintiniam turizmui ir kt.
3. Planuojamos teritorijos erdvinę struktūrą sudaro atskiri teminiai pramogų parkai su skirtingų potyrių sektoriais. Parkai atskiriami želdinių plotais, raiškiu reljefu bei vandens telkiniais, jie tarpusavyje jungiami į darnią visumą kelių, takų bei vandens trasų sistemos.
4. Siūlomi du planuojamos teritorijos tvarkymo koncepcijos variantai, kurie priklauso nuo telkinių įsisavinimo etapų. **Pirmasis koncepcijos variantas** siūlomas tuo atveju, jei nebūtų eksploatuojama dolomito telkinio „Petrašiūnai II“ pietinė dalis, kurioje yra valstybiniai miškai. **Antrasis koncepcijos variantas** siūlomas tuo atveju, jei pietinėje dolomito telkinio dalyje būtų leista pakeisti miškų ūkio paskirties žemę į kitos paskirties žemę ir jei būtų išeksploatuota ši dolomito telkinio dalis.
5. Pirmame koncepcijos variante numatyti tokie pramogų parkai bei sektoriai, kurie būtų įkurti teritorijoje, esančioje specialiojo plano galiojimo ribose: atrakcionų parkas, motociklų parkas, vandens (rekreacijos) pramogų parkas, kalnų pramogų parkas, pažinimo parkas, kultūrinių, šventinių ir sporto renginių parkas ir pramoginės žūklės parkas. Antrasis koncepcijos variantas papildomas paslaptingosios salos parku, vandens sporto parku ir gelmių pažinimo parku. Specialiojo plano sprendinius numatoma konkretizuoti abiemis koncepcijos variantams.

6. Planuojamose gretimose dolomito telkinio teritorijose numatomi pramogų komplekso priežiūrai bei jo svečiams aptarnauti reikalingi sektoriai, taip pat nauji teminiai parkai, išplečiantys pramogų komplekso turinį: administracinis, informacinis ir ūkinis centras, oro parkas, viešbučių, motelių ir kempingų sektorius, ramaus poilsio ir relaksacijos parkai, nuotykių parkas ir golfo parkas.
7. Pramogų parko projekto planinės struktūros įgyvendinimas numatytas atskirais etapais, įvertinant galimybę vienu metu vykdyti pramogų parko realizavimo ir dolomito telkinio eksploatacijos darbus.

**Projekto vadovas**

Liucijus Dringelis

**Organizatorius**

Pakruojo rajono savivaldybės administracijos  
direktorė

Asta Jasiūnienė