



PAKRUOJO RAJONO SAVIVALDYBĖS TARYBA

SPRENDIMAS

DĖL PAKRUOJO R., BERŽINIŲ K. ŽEMĖS SKLYPO DALIES TVARKYMO IR NAUDOJIMO REŽIMO NUSTATYMO SKALDOS GAMYBOS TECHNOLOGINEI LINIJAI PASTATYTI DETALIOJO PLANO PATVIRTINIMO

2009 m. vasario 19 d. Nr. T-26

Pakruojis

Vadovaudamasi Lietuvos Respublikos teritorijų planavimo įstatymo (Žin., 1995, Nr.107-2391; 2004, Nr. 21-617; 2006, Nr. 66-2429) 26 straipsnio 4 dalimi ir atsižvelgdama į Šiaulių apskrities viršininko administracijos Teritorijų planavimo ir statybos valstybinės priežiūros departamento 2009 m. sausio 23 d. teritorijų planavimo dokumento patikrinimo aktą Nr. SA-23, Pakruojo rajono savivaldybės taryba **n u s p r e n d ž i a**:

Patvirtinti Pakruojo r., Beržinių k. žemės sklypo (kadastrinis Nr. 6530/0004:84) dalies tvarkymo ir naudojimo režimo nustatymo detalų planą, paruoštą 2009 m. UAB „Pakruojo projektavimo biuras“. Plane suformuotas 1,9051 ha žemės sklypas, nustatyti teritorijos tvarkymo ir naudojimo režimo reikalavimai dolomito skaldos gamybos technologinei linijai pastatyti.

PRIDEDAMA. Detaliojo plano sprendiniai (aiškinamasis raštas ir pagrindinis brėžinys), 5 lapai.

Meras

Saulius Gegieckas

OBJEKTAS:

Pakruojo r. Beržinių k. žemės sklypo kad.Nr.6530/0004:84 dalies tvarkymo ir naudojimo režimo nustatymo skaldos gamybos technologinei linijai pastatyti detalusis planas

PLANAVIMO ORGANIZATORIUS: AB „Klovainių skalda“

Aiškinamasis raštas

Bendrieji duomenys

Detalusis planavimas atliekamas pagal šią medžiagą:

1. Planavimo užduotis;
2. Pakruojo rajono savivaldybės tarybos 2008-07-31 d. sprendimas Nr.T-258 „Dėl žemės sklypo dalies, esančios Pakruojo r. sav. Beržinių k.(kadastrinis Nr.6530/0004:84) , detaliojo plano atlikimo“ .
3. Sąlygų sąvadas detaliam planui rengti Nr.8.184, išduotas 2008-09-29;
4. ŠRAAD sprendimas dėl dolomito karjero praplėtimo poveikio aplinkai vertinimo požiūriu Nr. 107 2008-11-12;
5. Toponotravka M 1:500.

Planavimo tikslas – **pakeisti 154,0910 ha žemės sklypo dalies (apie 1,35 ha) tvarkymo ir naudojimo režimą dolomito skaldos gamybos technologinei linijai pastatyti.**

Esamos padėties analizė

Planuojamas sklypas yra detaliai išžvalgytoje Klovainių dolomito telkinio teritorijoje. Patikslintas sklypo dydis -121,2308 ha, sklypo paskirtis –kita, naudojimo pobūdis- naudingųjų iškasenų gavybos atvirų kasinių (karjerų). Sklypas išnuomotas AB „Klovainių skalda“. Dalis sklypo jau yra išekspluatuota. Siekiant atnaujinti gamybos pajėgumus , sumažinti gamybos kaštus yra planuojama pastatyti dolomito skaldos technologinę liniją arčiau skaldos gamybos vietos.

Sprendiniai

Planuojamo cecho vietą , išsidėstymą ir sprendinius diktuoja esama infrastruktūra, sklypo ribos, išžvalgyto telkinio ribos. Dolomitinės skaldos gamybos technologinę liniją planuojama statyti išekspluatuoto karjero pietinėje dalyje, arčiau kasybos darbų. Linijos pajėgumas 200 tūkst. t. per metus (gaminama 16/56, 11/16, 5/11, 0/5 frakcijos dolomitinė skalda). Numatomas technologinės linijos eksploatavimo laikas -50 metų.

Pateikiamas projektinis sprendimas , kuriame :

-Sklypo dalis Nr. 1A– 19051 m²; N1-naudingų iškasenų gavybos atvirų kasinių, numatant skaldos gamybos cecho statybą.

Transporto organizavimas ir pėsčiųjų eismas.

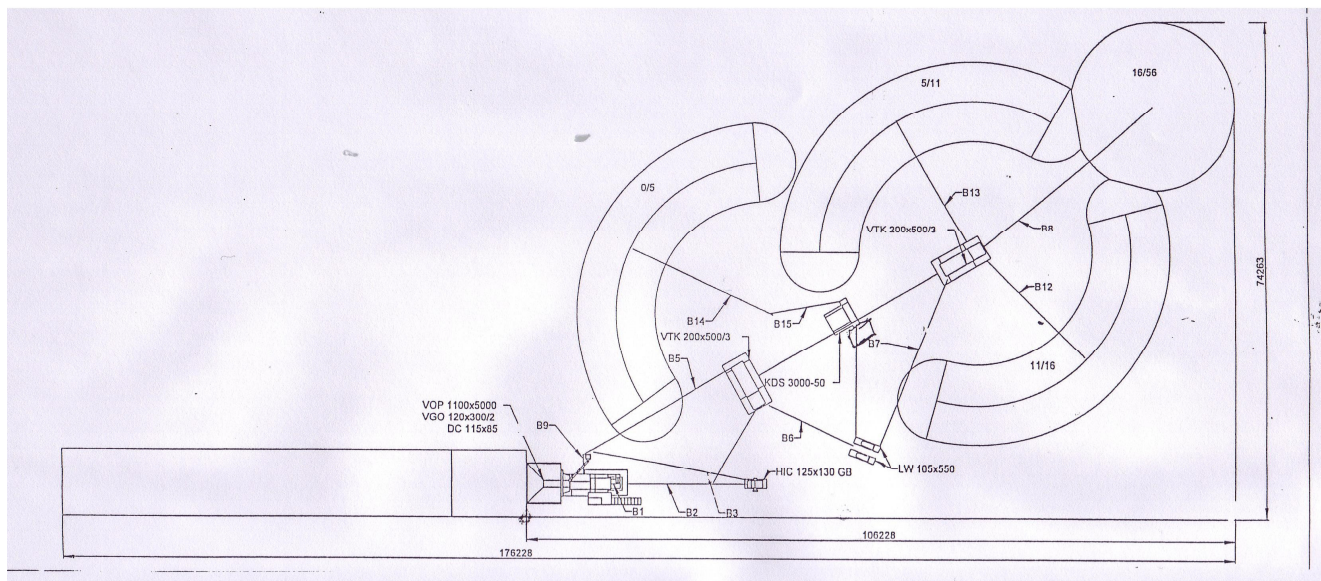
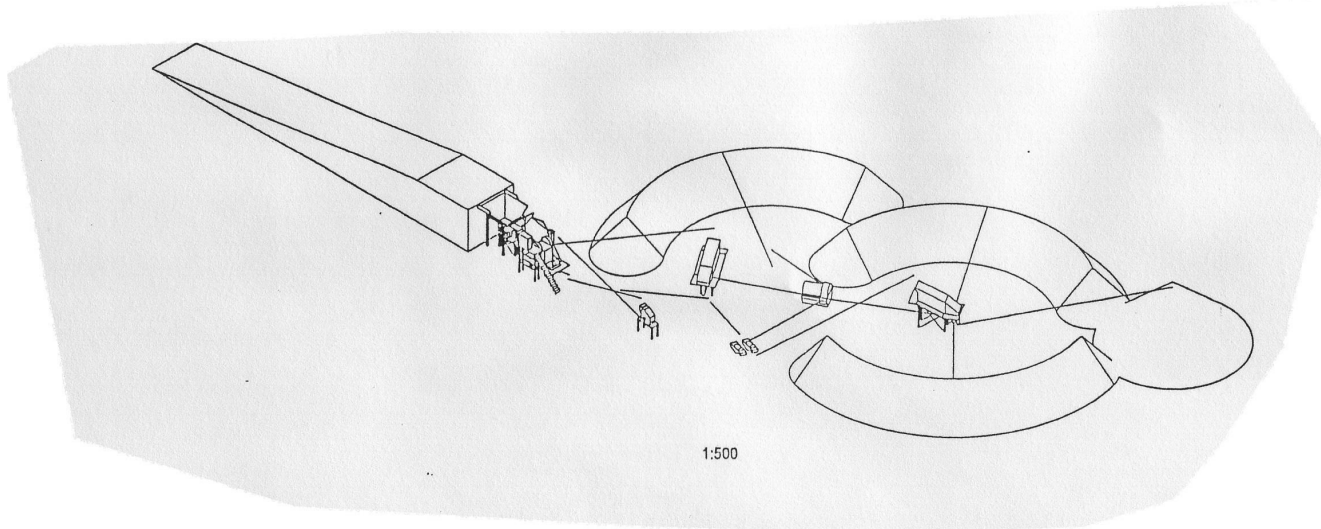
Išskiriami du privažiavimo keliai:

- Su skaldos akmeniu (į gamybos liniją);
- Su dolomito skalda (iš karjero).

Kelių danga –skalda arba asfaltas. Važiuojamos dalies plotis turi atitikti reikalavimus, keliamus sunkiasvoriam transportui.

Vertikalinis planiravimas. Statybos darbai vykdomi išeksploatuotame karjere, todėl planiravimo darbai vykdomi sklypo ribose (privažiavimo rampos statyba).

Preliminari gamybos technologinės linijos schema pridedama.



Planuojamos teritorijos reglamentai, specialiosios sąlygos
Sklypo daliai Nr. 1A nustatomi šie **reglamentai**:

1. Teritorijos naudojimo pobūdis:
N1- naudingų iškasenų gavybos atvirų kasinių.
2. Statinių aukštis -15 m.
3. Galimas užstatymo tankumas- 60%-.
4. Galimas užstatymo intensyvumas –60%.
5. Dolomito skaldos gamybos technologinės linijos statyba ir eksploatavimas.

Planuojam sklypui **specialiosios žemės naudojimo sąlygos** nustatomos pagal "Specialiąsias žemės ir miško naudojimo sąlygas" patvirtintas LR nutarimu Nr.1640 1995-12-29:

14-gamybinių ir komunalinių objektų sanitarinės apsaugos ir taršos poveikio zonos (XIV)-300m;

23-naudingųjų iškasenų telkiniai (XXIII).

Sprendinių pasekmių poveikio vertinimas

Pritaikant šiuolaikinius sprendinius ir technologijas, aplinkos kokybė ir higieninė būklė bus veikiama normų ribose. Pagal spec. žemės naudojimo sąlygas nustatyta, kad gamybos cecho SAZ -300 m. Yra atlikta poveikio aplinkai vertinimo atranka, gauta išvada, kad poveikio aplinkai vertinimas neprivalomas.

Karjere išsprogdinta akmens masė iki 1000 mm, ekskavatoriais pakraunama į sunkvežimius ir bus vežama į skaldos gamybos technologinę liniją. Atvežta iš karjero dolomitinė žaliava iš automašinų išpilama į priėmimo bunkerį. Iš bunkerio uoliena plokšteliu maitintuvu paduodama į pirminio smulkinimo mazgą. Po pirminio apdorojimo juostinio konvejerio pagalba paduodama į antrinio smulkinimo mazgą. Čia naudojama rotorinė akmenskaldė ir vibrosietas. Pagaminta skalda juostinio konvejerio pagalba bus tiekama į plovyklą, išplauta skalda juostinio konvejerio pagalba bus paduodama į pirminio ir antrinio rūšiavimo įrengimus, kuriuose išrūšiuojama pagal frakcijas. Galiausiai transporteriais transportuojama į sandėliavimo aikšteles. Iš aikštelių frontalinio krautuvo pagalba bus pakraunama į autotransportą. Po technologinio plovimo susidariusios dolomito dulkės bus savaiminiu būdu nusodinamos įrengtame baseine ir panaudojamos kaip produkcijos gerinimo priemaišos.

Dolomito skaldos cechas į saugomas teritorijas nepatenka.

Detaliojo plano sprendinių pasekmių poveikio vertinimas:

1. Poveikis teritorijos vystymo darnai ir planuojamai aplinkai.
Bus patenkinamas augantis skaldos poreikis.
2. Poveikis ekonominei aplinkai. Didinant gamybą, gerės įmonės veiklos rodikliai, kartu ir šio regiono ekonominė situacija.
3. Poveikis socialinei aplinkai.

Gerėjant įmonės veiklos rodikliams, gerės dirbančiųjų atlyginimas, o kartu ir socialinė gerovė.

4. Poveikis gamtinei aplinkai ir kraštovaizdžiui.

Technologiniam procesui vanduo bus naudojamas iš apytakinių sistemų, įrengiant dvi nuskaidrinimo pakopas. Poveikis gamtinei aplinkai ir kraštovaizdžiui nenumatomas.

Detalesni sprendiniai pateikiami rengiant techninį projektą.

Sprendinių poveikio aplinkai vertinimas

1.	Teritorijų planavimo dokumento organizatorius: AB „Klovainių skalda“
2.	Teritorijų planavimo dokumento rengėjas: UAB „Pakruojo projektavimo biuras“ vadovė R.Siriūnaitė
3.	Teritorijų planavimo dokumento pavadinimas: Pakruojo r. Beržinių k. žemės sklypo kad. Nr.6530/0004:84 dalies tvarkymo ir naudojimo režimo nustatymo skaldos gamybos technologinei linijai pastatyti detalusis planas
4.	Ryšys su planuojamai teritorijai galiojančiais teritorijų planavimo dokumentais: Pakruojo rajono išplanavimo schema, reg.Nr.000187; Klovainių kadastro vietovės žemės reformos žemėtvarkos projekto papildymas, registro Nr.000274; Pakruojo rajono bendrasis planas, reg.Nr.000349
5.	Ryšys su patvirtintais ilgalaikiais ar vidutinės trukmės strateginio planavimo dokumentais:-

6.	<i>Status quo</i> situacija: Planuojama sklypo dalis yra detaliai išžvalgytoje Klovainių dolomito telkinio teritorijoje, išekspluatuotame dolomito skaldos karjere.		
7.	Tikslas, kurio siekiama įgyvendinant teritorijų planavimo sprendinius: pakeisti 154,0910 ha žemės sklypo dalies (apie 1,35 ha) tvarkymo ir naudojimo režimą dolomito skaldos gamybos technologinei linijai pastatyti.		
8.	Galimo sprendinių poveikio vertinimas (pateikiamas apibendrintas poveikio aprašymas ir įvertinimas): Technologiniam procesui vanduo bus naudojamas iš apytakinių sistemų, įrengiant dvi nuskaidrinimo pakopas, gamybinės atliekos bus naudojamos produkcijos gerinimui bei žemės ūkyje. Vandens apsaugai nuo galimo teršimo naftos produktais, techninis mechanizmų aptarnavimas ir užpildymas kuru vykdomas specialioje aikštelėje su kieta danga.		
	Vertinimo aspektai	Teigiamas (trumpalaikis, ilgalaikis) poveikis	Neigiamas (trumpalaikis, ilgalaikis) poveikis
9.	Sprendinio poveikis:		
	teritorijos vystymo darnai ir (ar) planuojamai veiklos sričiai	Bus patenkinamas didėjantis skaldos poreikis.	
	ekonominei aplinkai	Gerės įmonės veiklos rodikliai	
	socialinei aplinkai	Gerės darbuotojų socialinė gerovė	
	gamtinei aplinkai ir kraštovaizdžiui	Planuojamoje teritorijoje saugomų teritorijų nėra. Poveikis neplanuojamas	
10.	Siūlomų alternatyvų poveikis:		
	Alternatyvos nenagrinėjamos, nes ši vieta yra arčiausia skaldos akmens gavybos vietos.		

Išvada: Įvertinus planuojamos teritorijos situaciją, gretimų žemės sklypų paskirtį bei numatomus ūkinės veiklos būdus, daroma išvada, kad detaliojo plano sprendiniuose numatyta ūkinė veikla, vykdoma laikantis nustatytų apribojimų, planuojamai teritorijai galiojančių aplinkos apsaugos, higienos bei statybos ir projektavimo normatyvinių dokumentų reikalavimų, neturės neigiamo poveikio aplinkai ir gretimybėms. Šio detaliojo plano sprendiniai neprieštarauja galiojančių teritorinio planavimo dokumentų nuostatom.

Projekto vadovė R.Siriūnaitė,
kv. atestatas Nr.11, galioja iki 2013-02-06:

Planavimo organizatorius-
AB „Klovainių skalda“ generalinis direktorius V.Urmonas: