

PATVIRTINTA

Pakruojo rajono savivaldybės tarybos

2015 m. \_\_\_\_\_ d. sprendimu Nr. \_\_\_\_\_



## **PAKRUOJO RAJONO SAVIVALDYBĖS 2015–2017 M. STRATEGINIS VEIKLOS PLANAS**

PROJEKTAS „PAKRUOJO RAJONO PLĖTROS TOBULINIMAS, RENGIANČI  
STRATEGINIO PLANAVIMO DOKUMENTUS“

Pakruojis,

2015

## TURINYS

<b>SANTRAUKA.....</b>	<b>3</b>
<b>SAVIVALDYBĖS APLINKOS ANALIZĖ.....</b>	<b>4</b>
<b>IŠORĖS APLINKOS ANALIZĖ .....</b>	<b>4</b>
POLITINIAI IR TEISINIAI VEIKSNIAI .....	4
EKONOMINIAI VEIKSNIAI .....	5
Bendrieji ekonominiai rodikliai .....	5
Verslas .....	6
Statyba ir gyvenamasis fondas.....	7
Transportas .....	8
Turizmas .....	8
Inžinerinė ir energetinė infrastruktūra .....	9
Aplinkosauga .....	10
Žemės ūkis ir miškininkystė .....	11
SOCIALINIAI VEIKSNIAI .....	12
Demografinė situacija .....	12
Užimtumas ir darbo rinka .....	13
Švietimas.....	14
Sveikatos apsauga.....	15
Socialinė apsauga.....	16
Kultūra .....	17
Sportas .....	18
Viešasis saugumas .....	19
<b>VIDAUS APLINKOS ANALIZĖ.....</b>	<b>20</b>
Teisinė bazė .....	20
Organizacinė struktūra .....	20
Žmogiškieji ištekliai .....	20
Planavimo sistema .....	22
Finansiniai ištekliai .....	23
Vidaus darbo kontrolė.....	24
Ryšių sistema. Informacinės ir komunikavimo sistemos .....	24
<b>SSGG ANALIZĖ .....</b>	<b>26</b>
<b>MISIJA .....</b>	<b>28</b>
<b>SAVIVALDYBĖS STRATEGINIAI TIKSLAI.....</b>	<b>28</b>

## SANTRAUKA

Kaip reglamentuojama Strateginio planavimo metodikoje, patvirtintoje LR Vyriausybės 2002 m. birželio 6 d. nutarimu Nr. 827, strateginis veiklos planas yra veiklos planavimo dokumentas, kuriame atsižvelgiant į ilgos ir vidutinės trukmės planavimo dokumentų tikslus ir aplinkos analizės išvadas suformuluota misija, nustatyti strateginiai pokyčiai ir strateginiai tikslai, aprašomos vykdomos programos, siejami rezultatai, numatomi asignavimai ir žmogiškieji ištekliai.

Pakruojo rajono savivaldybės administracija įgyvendina projektą „Pakruojo rajono plėtros tobulinimas, rengiant strateginio planavimo dokumentus“ (projekto Nr. VP1-4.2-VRM-02-R-61-015), kuris finansuojamas ES fondų, LR valstybės ir Pakruojo rajono savivaldybės biudžeto lėšomis pagal Žmogiškųjų išteklių plėtros veiksmų programos 4 prioriteto „Administracinių gebėjimų stiprinimas ir viešojo administravimo efektyvumo didinimas“ įgyvendinimo priemonę VP1-4.2-VRM-02-R „Regioninės plėtros tobulinimas, regionų plėtros planai ir savivaldybių (ilgalaikiai / trumpalaikiai) strateginiai plėtros planai“.

Rengiant Pakruojo rajono savivaldybės 2015–2017 m. strateginį veiklos planą buvo atlikta esamos situacijos analizė, peržiūrėta savivaldybės misija ir ilgalaikiai strateginiai tikslai, parengtos programos bei atnaujinta strateginio veiklos plano stebėsenos metodika.

Į strateginio veiklos plano rengimą buvo įtraukti savivaldybės administracijos ir jai pavaldžių įstaigų darbuotojai, politikai, socialiniai ir ekonominiai partneriai, kurie kartu su UAB „Eurointegracijos projektai“ konsultantais dalyvavo bendruose susitikimuose, sprendė ir svarstė parengtų dokumentų dalis. Darbo grupių susirinkimų metu buvo patvirtinta Pakruojo rajono savivaldybės 2015-2017 m. strateginio veiklos plano misija, ilgalaikiai strateginiai tikslai, o taip pat numatomos įgyvendinti programos.

***Pakruojo rajono savivaldybės misija*** – efektyviai vykdyti teisės aktų numatytas viešojo administravimo funkcijas ir plėtoti pažangų ir bendruomenės poreikius nukreiptą viešųjų paslaugų teikimą, kuriant patrauklią gyvenamąją ir verslo aplinką.

### ***Patvirtinti ilgalaikiai strateginiai tikslai:***

- *1 strateginis tikslas.* Skatinti kiekvieną gyventoją realizuoti savo galimybes mokantis, kuriant, tiriant, tikslinga veikla prisiimant atsakomybę už save, valstybę ir aplinką;
- *2 strateginis tikslas.* Gerinti gyvenimo kokybę, stiprinti socialinę sanglaudą ir užtikrinti visiems lygias galimybes;
- *3 strateginis tikslas.* Sukurti augimui ir konkurencingumui palankias aplinkos sąlygas;
- *4 strateginis tikslas.* Siekti visuomenės poreikius atitinkančių ir į šalies pažangą orientuotų viešojo valdymo rezultatų.

### ***Patvirtintos programos:***

- *1 programa.* Efektyvaus, į gyventojų ir verslo poreikius orientuoto valdymo programa;
- *2 programa.* Aukštos ugdymo kokybės ir mokymosi visą gyvenimą skatinimo programa;
- *3 programa.* Saugios aplinkos kūrimo, kūrybiškumo, sportiškumo ir pilietiškumo skatinimo, turizmo plėtojimo programa;
- *4 programa.* Modernios rajono infrastruktūros plėtojimo programa;
- *5 programa.* Socialiai saugios ir sveikos visuomenės formavimo programa;
- *6 programa.* Pažangaus verslo ir žemės ūkio kūrimo, švarios ir saugios aplinkos išsaugojimo programa.

## SAVIVALDYBĖS APLINKOS ANALIZĖ

### IŠORĖS APLINKOS ANALIZĖ

Pakruojo rajono savivaldybės aplinkos analizė atlikta pateikiant svarbiausius savivaldybės socialinės ir ekonominės būklės įvertinimo duomenis, kurie yra lyginami su Lietuvos, Šiaulių apskrities, apskrities savivaldybių, o taip pat Skuodo rajono ir Pasvalio rajono savivaldybių duomenimis. Toks duomenų palyginimo metodas pasirinktas siekiant nustatyti, kaip Pakruojo rajono savivaldybė atrodo šalies ir Šiaulių apskrities kontekste. Skuodo ir Pasvalio rajonų savivaldybės palyginimui pasirinktos dėl panašaus teritorijos ploto ir gyventojų skaičiaus, kaip ir Pakruojo rajono savivaldybėje.

### POLITINIAI IR TEISINIAI VEIKSNIAI

*Tarptautiniai, valstybės lygmenys.* 2010 m. birželio mėn. Europos Vadovų Taryba patvirtino strategiją „Europa 2020“. Strategijos prioritetai – pažangus, tvarus ir integracinis Europos Sąjungos (toliau – ES) ekonomikos augimas. Jie apima užimtumo, investicijų į mokslinius tyrimus ir eksperimentinę plėtrą didinimą, energetiką ir kovą su klimato kaita, socialinės atskirties mažinimą ir švietimo plėtrą ES lygmeniu. Strategijoje išskirti penki pagrindiniai tikslai, kurių pagrindu nustatyti nacionaliniai siekiai, kuriuos Lietuva turi pasiekti iki dešimtmečio pabaigos:

1. Užimtumas: 72,8 proc. 20–64 metų žmonių turėtų turėti darbą.
2. Moksliniai tyrimai ir technologinė plėtra: 1,9 proc. BVP turėtų būti investuojama į mokslinius tyrimus ir technologinę plėtrą.
3. Klimato kaita ir energetika: šiltnamio efektą sukeliančių dujų kiekis turėtų būti sumažintas 15 proc., palyginti su 1990 m. rodikliais; 23 proc. energijos turėtų būti gaminama iš atsinaujinančiųjų šaltinių; energijos vartojimo efektyvumas – energijos vartojimo sumažinimas turėtų siekti – 1,14 Mtne.
4. Švietimas: reikėtų užtikrinti, kad pagrindinį išsilavinimą neįgijusių mokinių dalis nebūtų didesnė nei 5 proc., vidurinį išsilavinimą – 3 proc.; reikėtų užtikrinti, kad ne mažiau kaip 40 proc. 30–34 metų asmenų turėtų aukštąjį išsilavinimą.
5. Skurdas ir socialinė atskirtis: reikėtų bent 170 tūkst. sumažinti skurde gyvenančių ir socialiai atskirtų žmonių arba žmonių, kuriems tai gresia skaičių.

Atsižvelgiant į strategijoje „Europa 2020“, Lietuvos pažangos strategijoje „Lietuva 2030“ išskirtus prioritetus ir LRs Vyriausybės 2015 metų veiklos prioritetus, patvirtintus LR Vyriausybės 2014 m. spalio 3 d. nutarimu Nr. 1094, siekiant skatinti Lietuvos ekonomikos augimą svarbu įgyvendinti socialinio draudimo ir tęsti energetikos sektoriaus, sveikatos apsaugos reformas, toliau gerinti verslo aplinką bei sąlygas moksliniams tyrimams ir inovacijoms. Šių reformų įgyvendinimui itin svarbią reikšmę turės ES struktūrinių fondų parama.

*ES struktūrinės paramos panaudojimas.* ES struktūrinių fondų parama Lietuvai 2007-2013 m. buvo teikiama pagal Lietuvos 2007-2013 m. ES struktūrinės paramos panaudojimo strategiją ir atskiras veiksmų programas, skirtas strategijai įgyvendinti: Žmogiškųjų išteklių plėtros veiksmų programą; Ekonomikos augimo veiksmų programą; Sanglaudos skatinimo veiksmų programą; Techninės paramos veiksmų programą. ES struktūrinės paramos skirstymo 2007-2013 m. laikotarpis baigėsi. Šį laikotarpį pakeitė Europos struktūrinių ir investavimo fondų paramos 2014-2020 m. laikotarpis. Naujuoju programavimo laikotarpiu

siekama sutelkti ES struktūrinės paramos lėšas į ribotą skaičių prioritetinių sričių ir užtikrinti, kad ES sanglaudos politikos investavimo kryptys kuo labiau prisidėtų prie strategijos „Europa 2020“ įgyvendinimo. Partnerystės sutartis ir veiksmų programa – tai pagrindiniai dokumentai, pagal kuriuos Lietuvai bus skiriama ES struktūrinė parama 2014-2020 m.

*Regiono lygmens.* 2010 m. gegužės 28 d. Šiaulių regiono plėtros tarybos sprendimu Nr. R-39 buvo atnaujintas Šiaulių regiono plėtros planas 2007-2013 metams. Siekiant tinkamai pasiruošti ES struktūrinės paramos 2014-2020 m. laikotarpiui, o taip pat apibrėžti regiono plėtros strategiją, kurioje būtų nurodomos regiono plėtros kryptys, strateginiai tikslai, uždaviniai ir jų įgyvendinimo priemonės, yra pradėtas ir šiuo metu rengiamas Šiaulių regiono 2014-2020 metų plėtros planas.

*Savivaldybės lygmens.* Pakruojo rajono savivaldybės veikla planuojama orientuojantis į nacionaliniu lygiu patvirtintų strategijų prioritetus, taip pat atsižvelgiant į numatomus Šiaulių regiono plėtros plano prioritetus ir tikslus. Savivaldybės veiklą taip pat įtakoja šie pagrindiniai nacionaliniai strateginiai dokumentai: Lietuvos pažangos strategija „Lietuva 2030“, 2014-2020 m. nacionalinė pažangos programa, Valstybės ilgalaikė raidos strategija.

2014 m. balandžio 24 d. Pakruojo rajono savivaldybės tarybos sprendimu Nr. T-166 buvo patvirtintas Pakruojo rajono savivaldybės 2014-2020 metų strateginis plėtros planas, kuriame įvardinta savivaldybės vizija bei svarbiausi plėtros prioritetai: I prioritetas. Visuomenės ugdymas: mokslas, kultūra, sportas; II prioritetas. Veiklios ir solidarios visuomenės plėtra; III prioritetas. Ekonomikos augimui palanki aplinka; IV prioritetas. Visuomenės poreikius atitinkanti ir pažangi viešojo valdymo sistema.

## EKONOMINIAI VEIKSNIAI

### BENDRIEJI EKONOMINIAI RODIKLIAI

LR Finansų ministerijos 2014 m. rugsėjį paskelbtose vidutinės trukmės ekonominių rodiklių projekcijose numatoma, kad 2014-2017 m. toliau formosis palankios sąlygos augti Lietuvos ūkiui. Tikimasi, kad 2014-2017 m., atsigavusi išorinė aplinka, palankios skolinimosi sąlygos, geresnės, nei kitų ES šalių narių ekonomikos perspektyvos, palanki verslui aplinka, Vyriausybės inicijuojami projektai (naujas namų renovacijos modelis) skatins Lietuvos verslininkus plėsti gamybinius pajėgumus ir didinti investicijas.

#### Pagrindiniai šalies makroekonominiai rodikliai

Makroekonominiai rodikliai / Metai	2013	Projekcija 2014 rugsėjis			
		2014	2015	2016	2017
BVP augimas /grandine susietos apimties augimas, proc.	3,3	2,9	3,4	3,8	4,3
Vidutinis mėnesinis bruto darbo užmokestis, EUR	646,3	680,6	720,1	763,6	813,5
Vidutinis metinis nedarbo lygis, proc., darbo jėgos tyrimų duomenimis	11,8	11,2	10,4	9,6	8,6

Šaltinis: LR Finansų ministerija

Numatoma, kad vidutiniu laikotarpiu, kol vartojimas bus nuosaikus, o išorės veiksnių kainų poveikis menkas, vidutinė metinė infliacija sieks 1,2–2,9 procento. Vidutinis mėnesinis bruto darbo užmokestis 2013-2014 m. augs 5,3 proc., 2014-2017 m. augimas sieks 19,5 proc. Nedarbo lygis 2014 m. sumažės iki 11,2 procento, o per ateinančius trejus metus sudarys atitinkamai 10,4, 9,6 ir 8,6 procento.

Vieni svarbiausių konkurencingumo ekonominių rodiklių yra bendrasis vidaus produktas (toliau – BVP), tiesioginės užsienio investicijos (toliau – TUI) ir materialinės

investicijos (MI) bei šių rodiklių išvestinė reikšmė, tenkanti vienam gyventojui.

Remiantis Lietuvos statistikos departamento duomenimis, 2013 m. šalies BVP siekė 120.694,7 mln. Lt. 2007-2013 m. laikotarpiu šalies BVP išaugo 20,4 proc. BVP augęs 2007-2008 m., 2009 m. sumažėjo, o tolimesniame laikotarpyje dinamiškai augo. Pagal apskričių sukuriamus BVP pirmauja Vilniaus apskritis. 2013 m. Vilniaus apskrities BVP siekė 47.277,9 mln. Lt ir tai sudarė 39,2 proc. šalies BVP. Šiaulių apskrityje sukurtas BVP sudarė 7,3 proc. šalies BVP. Vienam Šiaulių apskrities gyventojui teko 30,7 tūkst. Lt BVP ir tai sudarė 75,2 proc. šalies vidurkio. Daugiausiai BVP 2013 m. teko vienam Vilniaus apskrities gyventojui (58,6 tūkst. Lt), mažiausiai – vienam Tauragės apskrities gyventojui (23,2 tūkst. Lt).

Lietuvos statistikos departamento duomenimis, 2012 m. Pakruojo rajono savivaldybėje tiesioginės užsienio investicijos siekė 126,91 mln. Lt. 2007-2010 m. TUI savivaldybėje augo, 2011 m. nežymiai sumažėjo ir 2012 m. vėl ėmė augti. 2012 m., lyginant su 2007 m., TUI apimtys savivaldybėje išaugo 77,5 proc. Vienam Pakruojo rajono gyventojui 2012 m. teko 5.628 Lt TUI. Vienam gyventojui tenkančios TUI Pakruojo rajono savivaldybėje 2007-2012 m. išaugo 2 kartus.

Apskrityje daugiausiai TUI 2012 m. pritraukė Šiaulių miesto savivaldybė – 257,69 mln. Lt. Šiaulių apskrityje vienam gyventojui teko 2.070 Lt tiesioginių užsienio investicijų, šalyje – 14.059 Lt, Skuodo rajono savivaldybėje – 225 Lt, Pasvalio rajono savivaldybėje – 730 Lt. Apskrityje daugiausia TUI vienam gyventojui 2012 m. teko Akmenės rajono savivaldybėje (6.127 Lt), mažiausia – Joniškio rajono savivaldybėje (65 Lt).

2012 m. materialinės investicijos Pakruojo rajono savivaldybėje siekė 82.080 tūkst. Lt. Tais pačiais metais vienam rajono gyventojui teko 3.591 Lt MI. Nors nagrinėjamu laikotarpiu MI Pakruojo rajone kito netolygiai, tačiau 2012 m. palyginus su 2007 m., MI apimtys rajone sumažėjo 10,9 proc., MI apimtys, tenkančios vienam gyventojui, išaugo 2,3 proc.

Šalyje 2012 m. MI siekė 18.319.015 tūkst. Lt, Šiaulių apskrityje – 1.223.733 tūkst. Vienam šalies gyventojui teko 6.131 Lt MI, vienam Šiaulių apskrities gyventojui – 4.174 Lt MI. Daugiausiai MI apskrityje teko vienam Akmenės rajono gyventojui – 7.201 Lt, mažiausiai – vienam Kelmės rajono gyventojui – 2.655 Lt. Vienam Skuodo rajono gyventojui 2012 m. teko 2.117 Lt MI, vienam Pasvalio rajono gyventojui – 2.276 Lt MI.

## VERSLAS

Vieni svarbiausių rodiklių, apibūdinančių verslo situaciją ir gyventojų verslumo lygį yra bendras įmonių skaičius ir įmonių skaičius tenkantis tūkstančiui gyventojų. 2014 m. pradžioje Pakruojo rajono savivaldybėje veikė 378 ūkio subjektai. 2007-2014 m. veikiančių ūkio subjektų skaičius Pakruojo rajone išaugo 3,6 proc. 1.000-iui gyventojų, 2014 m. pradžioje, rajone vidutiniškai teko apie 17 veikiančių ūkio subjektų. Šalyje 1.000-iui gyventojų teko 31 veikiančias ūkio subjektas. Lyginant Šiaulių apskrities savivaldybes, daugiausia veikiančių ūkio subjektų, 1.000-iui gyventojų, teko Šiaulių miesto savivaldybėje (36), mažiausiai – Radviliškio rajono savivaldybėje (15). Apskrityje 1.000-iui gyventojų vidutiniškai teko 24 veikiančias ūkio subjektai, Skuodo ir Pasvalio rajonų savivaldybėse po 17 veikiančių ūkio subjektų.

Smulkus ir vidutinis verslas yra vienas svarbiausių ekonomikos augimo veiksnių, turintis esminį poveikį bendrai šalies ūkio raidai, naujų darbo vietų kūrimui ir socialiniam stabilumui. 2014 m. pradžioje Pakruojo rajono savivaldybėje veikė 232 mažos ir vidutinės įmonės ir tai sudarė apie 61,4 proc. visų veikusių ūkio subjektų. Apskrityje mažos ir vidutinės įmonės sudarė 67,8 proc., šalyje 74,8 proc., Skuodo rajono savivaldybėje 63,5 proc., Pasvalio rajono savivaldybėje 62,7 proc. visų veikusių ūkio subjektų.

Remiantis Lietuvos statistikos departamento duomenimis, pagal Ekonominės veiklos

rūšių klasifikatorių, Pakruojo rajono savivaldybėje 2014 m. pradžioje iš visų veikusių ūkio subjektų, daugiausia ūkio subjektų užsiėmė didmenine ir mažmenine prekyba; variklinių transporto priemonių ir motociklų remontu (74 vnt. arba 19,6 proc.) ir kita aptarnavimo veikla (68 vnt. arba 18,0 proc.), mažiausiai – informacija ir ryšiais (1 vnt. arba 0,3 proc.) ir administracine ir aptarnavimo veikla (1 vnt. arba 0,3 proc.).

Pakruojo rajono savivaldybėje dominuoja įmonės, kuriose dirba iki 4 darbuotojų. Tokios įmonės 2014 m. pradžioje savivaldybėje sudarė 57,7 proc. (218 vnt.) visų veikusių ūkio subjektų. 34,9 proc. ūkio subjektų (132 vnt.) dirbo 9-49 darbuotojai, 4,0 proc. įmonių (15 vnt.) dirbo 50-99 darbuotojai, 3,2 proc. (12 vnt.) 100-249 darbuotojai, 0,3 proc. (1 vnt.) – 250-499 darbuotojai.

## **STATYBA IR GYVENAMASIS FONDAS**

Statyba yra svarbi kiekvienos šalies ir kiekvienos smulkesnės teritorijos ekonominiam augimui, ji skatina paklausą daugelyje kitų ūkio sričių. Statybos įmonių ir bendrovių atliktų darbų vertė Pakruojo rajono savivaldybėje 2013 m. siekė 34.158 tūkst. Lt. ir lyginant su 2007 m. sumažėjo 14,5 proc. Statybos įmonių ir bendrovių atliktų darbų vertė, nagrinėjamu laikotarpiu, taip pat mažėjo šalyje (33,8 proc.) ir Šiaulių apskrityje (26,3 proc.). Nagrinėjant apskrities savivaldybių rodiklius, statybos įmonių ir bendrovių atliktų darbų vertė augo Akmenės rajono, Joniškio rajono, Kelmės rajono ir Radviliškio rajono savivaldybėse, mažėjo visose kitose apskrities savivaldybėse. 2007-2013 m. statybos įmonių ir bendrovių atliktų darbų vertė taip pat mažėjo Skuodo rajono (5,5 proc.) ir Pasvalio rajono (37,1 proc.) savivaldybėse.

2007-2013 m. Pakruojo rajono savivaldybėje vidutiniškai pastatyta nuo 3 iki 10 gyvenamųjų pastatų. Daugiausiai pastatų rajone pastatyta 2010 ir 2011 m., t.y. po 10/metus. Šalyje, nagrinėjamu laikotarpiu, daugiausiai gyvenamųjų pastatų pastatyta 2008 m. (4.025 vnt.), Šiaulių apskrityje – 2011 m. (322 vnt.). 2013 m. Pakruojo rajono savivaldybėje pastatyti 8 negyvenamieji pastatai ir, lyginant su 2007 m., šis skaičius sumažėjo keturis kartus bei buvo mažiausias 2007-2013 m. laikotarpiu. 2007-2013 m. negyvenamųjų pastatų statyba ženkliai mažėjo šalyje (beveik 6 kartus), Šiaulių apskrityje (4,5 karto), o taip pat visose apskrities savivaldybėse.

2013 m. pabaigoje gyvenamasis fondas Pakruojo rajono savivaldybėje sudarė 724,3 tūkst. m<sup>2</sup>. 2007-2013 m. gyvenamasis fondas rajone sumažėjo 1,5 proc. Šalyje gyvenamasis fondas, nagrinėjamu laikotarpiu, išaugo 5,7 proc., apskrityje – 2,9 proc. Tarp apskrities savivaldybių, gyvenamasis fondas mažėjo tik Pakruojo rajono ir Radviliškio rajono savivaldybėse. Skuodo rajono savivaldybėje gyvenamasis fondas sumažėjo 2,1 proc., Pasvalio rajono savivaldybėje – 6,6 proc.

Pagal naudingąjį plotą, tenkanti vienam gyventojui, Pakruojo rajono savivaldybė lenkia ne tik šalies vidurkį, bet ir visas Šiaulių apskrities savivaldybes, tačiau nežymiai atsilieka nuo Skuodo rajono ir Pasvalio rajono savivaldybių. 2013 m. vienam Pakruojo rajono gyventojui teko 33 m<sup>2</sup> naudingojo ploto, kai tuo tarpu vienam šalies gyventojui teko 29,5 m<sup>2</sup>, vienam apskrities gyventojui – 29,9 m<sup>2</sup> naudingojo ploto. Naudingas plotas, tenkantis vienam gyventojui, 2007-2013 m. Pakruojo rajono savivaldybėje išaugo 16,6 proc. Šalyje, nagrinėjamu laikotarpiu, naudingas plotas, tenkantis vienam gyventojui, išaugo 15,2 proc., Šiaulių apskrityje – 18,2 proc.

Socialinio būsto fondą sudaro savivaldybei nuosavybės teise priklausantys gyvenamieji namai, jų dalys, butai (ir kitos tinkamos gyventi patalpos), skirti nuomoti šeimoms ir asmenims, turintiems teisę į socialinį būstą. Remiantis Lietuvos statistikos departamento duomenimis, 2013 m. pabaigoje Pakruojo rajono savivaldybės sąrašuose, socialiniam būstui nuomoti, buvo 187 asmenys (šeimoms) arba 0,6 proc. visų šalyje ir 6,2 proc.

visų Šiaulių apskrityje laukusių socialinio būsto asmenų (šeimų). 2007-2013 m. asmenų (šeimų) skaičius, laukusių socialinio būsto, rajone išaugo 53,3 proc., šalyje 60,3 proc., apskrityje 77,2 proc., Skuodo rajono savivaldybėje 3,3 karto, Pasvalio rajono savivaldybėje – 3 kartus. Pakruojo rajone 2013 m. socialinio būsto daugiausiai asmenų laukė esančių bendrame sąraše (37,4 proc.). 23,5 proc. laukiančiųjų sudarė jaunos šeimos, 21,9 proc. – neįgalūs asmenys, 9,6 proc. – našlaičiai ir likę be tėvų globos asmenys, 4,8 proc. – šeimos auginančios 3 ar daugiau vaikus (įvaikius), 2,7 proc. – socialinio būsto nuomininkai, turintys teisę į socialinio būsto pagerinimą.

Išnuomotų socialinių būstų skaičius Pakruojo rajono savivaldybėje 2007-2013 m. kito netolygiai. Daugiausiai socialinių būstų rajone buvo išnuomota 2011 m. (39), mažiausiai 2010 m. (10). 2013 m. Pakruojo rajono savivaldybėje buvo išnuomota 13 socialinių būstų.

## **TRANSPORTAS**

Pakruojo rajono savivaldybės nekerta tarptautiniai keliai ir magistralės. Susisiekimą rajone užtikrina savivaldybės teritoriją kertantys 7 krašto ir 39 rajoniniai keliai. Pakruojo rajonas turi sieną su Latvijos Respublika, yra įrengtas sienos kirtimo punktas. Pakruojo rajono administracinis centras – Pakruojo miestas apie 40 km nutolęs nuo Šiaulių ir apie 49 km nuo Panevėžio miestų.

Remiantis Lietuvos statistikos departamento duomenimis, Pakruojo rajono savivaldybės vietinės reikšmės automobilių kelių ilgis 2013 m. pabaigoje buvo 831 km. Keliai su patobulinta danga sudarė 19,1 proc. (arba 159 km), žvyrkeliai – 77,9 proc. (arba 647 km), grunto keliai – 3,0 proc. (arba 25 km) visų savivaldybės vietinės reikšmės kelių. 2007-2013 m. vietinės reikšmės automobilių kelių su patobulinta danga ilgis Pakruojo rajone padidėjo 1 km, atitinkamai 1 km sumažėjo žvyro kelių ilgis. Gerinant vietinės reikšmės kelių būklę, susisiekimo patogumą didesnę dėmesį reiktų skirti rajono kelių asfaltavimui.

2013 m. pabaigoje Pakruojo rajono savivaldybėje buvo įregistruoti 11.572 lengvieji automobiliai ir tai sudarė apie 7,7 proc. visų Šiaulių apskrities bei 0,7 proc. visų šalies lengvųjų automobilių. 1.000-iai Pakruojo rajono savivaldybės gyventojų teko 527 automobiliai. 2007-2013 m. lengvųjų automobilių skaičius Pakruojo rajone išaugo 21,8 proc., 1.000-iai gyventojų tekęs automobilių skaičius – 44,0 proc. 2013 m. 1.000-iai Lietuvos gyventojų teko 562, 1.000-iai Šiaulių apskrities gyventojų – 528 automobiliai. Lengvųjų automobilių skaičius ir lengvųjų automobilių skaičius, tenkantis 1.000-iai gyventojų, augo šalyje, apskrityje, visose apskrities savivaldybėse, o taip pat Skuodo rajono ir Pasvalio rajono savivaldybėse.

2012 m. Pakruojo rajone autobusais buvo pervežti 0,1 mln. keleivių, šalyje – 275,1 mln., Šiaulių apskrityje – 19,1 mln. 2007-2012 m. autobusais pervežamų keleivių skaičius mažėjo Pakruojo rajone (74,1 proc.), šalyje (13,5 proc.), Šiaulių apskrityje (30,7 proc.), o taip pat visose apskrities savivaldybėse bei Skuodo rajono ir Pasvalio rajono savivaldybėse. 2012 m. vienam Pakruojo rajono savivaldybės gyventojui vidutiniškai teko 6 kelionė autobusu (vienas žemiausių rodiklių apskrityje). Daugiausiai kelionių autobusu apskrityje teko vienam Šiaulių miesto gyventojui (151). 2012 m. vienam šalies gyventojui teko 92 kelionės, vienam Šiaulių apskrities gyventojui – 65 kelionės, vienam Skuodo rajono savivaldybės gyventojui – 27, vienam Pasvalio rajono savivaldybės gyventojui – 6 kelionės autobusu.

## **TURIZMAS**

Pakruojo rajone gausu urbanistikos paminklų, buvusių dvarų sodybų, vėjo malūnų, architektūros paminklų, istorijos, dailės, archeologijos ir mitologijos objektų. Žymiausias Pakruojo rajono bei šiaurės Lietuvos kultūros paveldo objektas – Pakruojo dvaro sodyba. Muziejų rajone nėra gausu. Turistai gali aplankyti Pakruojo krašto muziejų „Žiemgala“



Žemelyje bei įvairias ekspozicijas rajono gyvenvietėse. Pakruojo rajone vandens išteklių sudaro tik 2 proc. rajono teritorijos. Didžiausia rajone tekanti upė – Mūša, kuri teka rajono teritorijos viduriu iš vakarų į rytus. Organizuojamas plaukimas baidarėmis Mūšos upe maršrutu „Nuo Pamūšio iki Pamūšio“. Rajonas neturi nei vieno ežero, telkšo dirbtiniai tvenkiniai. Pakruojo rajono kraštovaizdžio išteklius sudaro valstybiniai draustiniai, biosferos poligonas ir gamtos paveldo objektai. Valstybinių draustinių būklė yra gera, jie prižiūrimi ir tvarkomi.

Viena iš svarbiausių turizmo infrastruktūros dalių – apgyvendinimo įstaigų tinklas. Remiantis Lietuvos statistikos departamento duomenimis, 2013 m. pabaigoje Pakruojo rajono savivaldybėje veikė 2 apgyvendinimo įstaigos (viešbutis ir svečių namai). Nors 2007-2013 m. rajono apgyvendinimo įstaigose apgyvendintų turistų skaičius kito netolygiai, tačiau 2013 m. fiksuotas ženklus turistų augimas (iki 1.932). Dėl ženkliai išaugusio Pakruojo rajono apgyvendinimo įstaigose apgyvendintų turistų skaičiaus, 2013 m. lyginant su 2007 m., rajone bendras apgyvendintų turistų skaičius išaugo 2,9 karto.

2007-2013 m. apgyvendinimo įstaigose apgyvendintų turistų skaičius taip pat augo ir šalyje (22,7 proc.) bei Šiaulių apskrityje (8,9 proc.). Tarp apskrities savivaldybių, apgyvendinimo įstaigose apgyvendintų turistų skaičius mažėjo tik Akmenės rajone, Kelmės rajone ir Radviliškio rajone. Nagrinėjamu laikotarpiu, apgyvendinimo įstaigose apgyvendintų turistų skaičius mažėjo Skuodo rajone (97,2 proc.), augo Pasvalio rajono savivaldybėje (22,1 proc.).

2013 m. Pakruojo rajono savivaldybės apgyvendinimo įstaigose daugiausiai apgyvendinta Lietuvos gyventojų (80,0 proc.). Šiaulių apskrities apgyvendinimo įstaigose apgyvendinti 69,4 proc. Lietuvos ir 30,6 proc. užsienio gyventojų, Lietuvos apgyvendinimo įstaigose – 56,5 proc. užsienio ir 43,5 proc. Lietuvos gyventojų.

Pakruojo rajono savivaldybėje veiklą vykdo VšĮ Pakruojo poilsio ir turizmo centras, kuris yra pagrindinis turizmo informacijos teikėjas rajone. Centras įsikūręs Pakruojo dvaro sodybos centriniuose rūmuose. Centras teikia turizmo informaciją užsienio ir Lietuvos turistams, atvykusiems ar planuojantiems aplankyti Pakruojo rajoną. Svarbiausi centro tikslai: turizmo plėtra Pakruojo rajone; turizmo informacijos kaupimas ir sklaida; Pakruojo rajono, rajono įžymių vietų bei kultūros paminklų reprezentavimas.

## **INŽINERINĖ IR ENERGETINĖ INFRASTRUKTŪRA**

Pakruojo rajono savivaldybėje centralizuotas šilumos tiekimas vykdomas Pakruojo ir Linkuvos miestuose, Pakruojo ir Petrašiūnų kaimuose bei Klovainių miestelyje. Kelios mažos katilinės Pakruojuje, Linkuvoje, Petrašiūnuose įrengtos pastatuose arba šalia jų. Centralizuotai šilumą tiekia UAB „Pakruojo šiluma“. Pagrindiniai šilumos vartotojai 2013 m. buvo gyventojai (73 proc.), savivaldybės įstaigos (15 proc.), valstybės biudžetinės įstaigos (4 proc.) ir kiti vartotojai (8 proc.). Bendrovė vykdo papildomą veiklą: šilumos punktų eksploatacija, nenaudojamų patalpų nuoma, technologinio kuro (skiedrų) gamybą, statybos ir remonto darbai. 2013 m. bendrovė pagamino 18,2 tūkst. MWh šiluminės energijos, iš jų naudingai atleista vartotojams 15,3 tūkst. MWh šiluminės energijos. Šilumos nuostoliai sudaro 15,6 proc. Šilumos gamyba ir naudingas atleidimas turi tendenciją mažėti. Nuo įmonės įsteigimo rajone mažėja įmonės šilumos vartotojų skaičius. Apie 30 proc. Pakruojo miesto gyventojų naudojasi centralizuotai tiekiamą šilumą. Šilumos gamybai naudojamos gamtinės dujos (44 proc.) ir biokuras (56 proc.). 2013 m. pradėti įgyvendinti investiciniai projektai: „Atsinaujinančius energijos išteklius naudojančio 4 MWh katilo statyba“ ir „Pakruojo miesto centralizuoto šilumos tiekimo tinklų rekonstrukcijos II etapas“.

Pakruojo rajone centralizuotai vandenį tiekia bei nuotekas tvarko UAB „Pakruojo vandentiekis“. UAB „Pakruojo vandentiekis“ 2013 m. aptarnavo Pakruojo ir Linkuvos

miestus, Rozalimo, Lygumų, Pašvitinio, Klovainių, Žeimelio miestelius ir 22 kaimus. Bendrovė eksploatavo: 167,5 km vandentiekio ir 116,4 nuotekų tinklą, 27 vandenvietes, 2 vandens bokštus, 15 vandens gerinimo įrenginių, 34 nuotekų siurbines ir 15 nuotekų valyklų.

Bendrovės pajėgumai leidžia išgauti ir tiekti 2.426,1 tūkst. m<sup>3</sup> vandens per metus. 2013 m. išgauta 317,9 tūkst. m<sup>3</sup> geriamojo vandens, realizuota 239,3 tūkst. m<sup>3</sup>. Vandenviečių pajėgumas išnaudojamas 13 proc. Per 2013 m. prie centralizuoto vandentiekio prisijungė 239 gyventojai. Bendrovės aptarnaujamoje teritorijoje prie centralizuotos vandentiekio sistemos yra prisijungę 10.896 gyventojai (tai sudaro 68 proc. nuo gyventojų skaičiaus aptarnaujamoje teritorijoje ir 46 proc. nuo Pakruojo rajono gyventojų skaičiaus). Vienas gyventojas savo namų ūkyje vidutiniškai suvartojo 47 litrus vandens per parą.

Bendrovės eksploatuojamų nuotekų valyklų pajėgumai leidžia išvalyti 1.305 tūkst. m<sup>3</sup> nuotekų per metus. 2013 m. surinkta ir išvalyta 482,6 tūkst. m<sup>3</sup> nuotekų. Deklaruotas nuotekų kiekis 217 tūkst. m<sup>3</sup>, infiltracija sudarė 55,0 proc., pajėgumai išnaudojami 37,0 proc. Bendrovės aptarnaujamoje teritorijoje prie centralizuotos nuotekų sistemos yra prisijungę 8.219 gyventojų (tai sudaro 51,0 proc. nuo gyventojų skaičiaus aptarnaujamoje teritorijoje ir 35,0 proc. nuo Pakruojo rajono gyventojų skaičiaus). Per 2013 m. prie centralizuotų nuotekų tinklų prisijungė 237 gyventojai.

UAB „Pakruojo vandentiekis“ nuo 2014 m. įgyvendina projektą „Vandens tiekimo ir nuotekų tvarkymo infrastruktūros renovavimas ir plėtra Pakruojo rajone (Pakruojyje, Klovainiuose, Sigutėnuose, Linkuvoje)“.

Elektros paskirstymo tinklas Pakruojo rajono savivaldybėje išvystytas gerai. Elektra tiekama iš 0,4 kV ir 10 kV linijų. Didžioji dalis elektros tinklų perdavimo linijų yra geros būklės. Savivaldybėje, kaip ir visoje šalyje, elektros energiją gyventojams tiekia AB LESTO.

### **APLINKOSAUGA**

Remiantis Pakruojo rajono savivaldybės aplinkos oro kokybės valdymo 2011-2015 metų programa, Pakruojo rajone aplinkos orą daugiausia teršia automobilių transportas ir įmonės: UAB „Pakruojo šiluma“, AB „Klovainių skalda“, AB „Dolomitas“, UAB „Šiaulių agrocentras“, AB „Panevėžio keliai“. 2013 m. Pakruojo rajono savivaldybėje į atmosferą iš viso buvo išmesta 49,9 t teršalų, t.y. 0,6 proc. visų Šiaulių apskrityje bei 0,1 proc. visų šalyje išmestų teršalų. 2013 m. duomenis, palyginus su 2007 m. duomenimis, į atmosferą išmestų teršalų kiekis Pakruojo rajono savivaldybėje sumažėjo 48,7 proc. 2013 m. Pakruojo rajone į atmosferą išmestų teršalų kiekis buvo mažiausias 2007-2013 m. laikotarpiu. Nagrinėjamu laikotarpiu teršalų kiekis mažėjo šalyje (16,4 proc.), augo Šiaulių apskrityje (20,3 proc.). Tarp apskrities savivaldybių, į atmosferą, iš stacionarių taršos šaltinių, išmestų teršalų kiekis mažėjo tik Pakruojo rajone, Šiaulių mieste ir Šiaulių rajone. Išmestų teršalų kiekis taip pat mažėjo Skuodo rajone (15,7 proc.), augo Pasvalio rajone (76,5 proc.).

2013 m. Pakruojo rajone ženkliai sumažėjus į atmosferą išmetamų teršalų kiekiui, atitinkamai mažėjo ir vienam gyventojui tekusių išmestų teršalų kiekis (nuo 3,7 kg 2007 m. iki 2,2 kg 2013 m.). Šiaulių apskrityje vienam gyventojui teko 27,7 kg teršalų, o didžiausias kiekis išmetamų teršalų apskrityje teko vienam Akmenės rajono savivaldybės gyventojui (282 kg). 2013 m. vienam Lietuvos gyventojui teko 20,5 kg teršalų.

Aplinką Pakruojo rajono savivaldybėje teršia kietosios (66,3 proc. visų teršalų), o taip pat dujinės ir skystosios medžiagos (33,7 proc. visų teršalų). Iš dujinių ir skistųjų medžiagų, aplinka labiausiai teršiama anglies monoksidais.

2012 m. Pakruojo rajone iš viso buvo išleista 462 tūkst. m<sup>3</sup> nuotekų (arba 12,0 proc. mažiau negu 2007 m.). Visos 2012 m. rajone išleistos nuotekos buvo išvalytos iki nustatytų normų. Apskrityje išleidžiamų nuotekų kiekis, nagrinėjamu laikotarpiu, sumažėjo 10,3 proc.,

šalyje – 35,3 proc. Išleidžiamų nuotekų kiekis mažėjo visose apskrities savivaldybėse, išskyrus Akmenės rajono ir Kelmės rajono savivaldybes. Skuodo rajono savivaldybėje išleidžiamų nuotekų kiekis išaugo 20,4 proc., Pasvalio rajono savivaldybėje – 36,3 proc.

Pakruojo rajono savivaldybėje komunalinių atliekų tvarkymo sistema yra integrali regioninės sistemos dalis. Komunalinių atliekų tvarkymą Šiaulių regiono savivaldybėse koordinuoja viešoji įstaiga „Šiaulių regiono atliekų tvarkymo centras“. Komunalinės atliekos Pakruojo rajone yra tvarkomos vadovaujantis Pakruojo rajono savivaldybės komunalinių atliekų tvarkymo taisyklėmis ir kitais LR atliekų tvarkymą reglamentuojančiais teisės aktais. Komunalines atliekas rajone surenka UAB „Pakruojo komunalininkas“.

### **ŽEMĖS ŪKIS IR MIŠKININKYSTĖ**

2014 m. sausio 1 d. Pakruojo rajono savivaldybėje žemės ūkio naudmenos užėmė 94.155,58 ha. Didžiąją žemės ūkio naudmenų dalį sudarė ariama žemė (88.063,92 ha arba 93,5 proc.), kultūrinės ir natūralios ganyklos ir pievos (5.543,57 ha arba 5,9 proc.). Likusios žemės ūkio naudmenos – sodai ir uogynai (548,09 ha arba 0,6 proc.).

2014 m. lapkričio 11 d. Pakruojo rajono savivaldybėje buvo įregistruoti 1.580 ūkininkų ūkiai, tai sudaro 13,8 proc. Šiaulių apskrities ir 1,3 proc. šalies ūkių. Daugiausiai ūkininkų ūkių apskrityje įregistruota Kelmės rajono savivaldybėje (3.168 ūkių). Skuodo rajono savivaldybėje įregistruoti 2.087 ūkininkų ūkiai, Pasvalio rajono savivaldybėje – 2.247. Vidutinis Pakruojo rajono savivaldybės ūkio dydis 2014 m. lapkričio 11 d. buvo 10,17 ha. Vidutinis ūkio dydis Šiaulių apskrityje – 12,76 ha, šalyje – 9,62 ha. Vidutinis ūkio dydis Skuodo rajono savivaldybėje – 10,05 ha, Pasvalio rajono savivaldybėje – 8,68 ha.

Remiantis traktorių, savaeigių ir žemės ūkio mašinų ir jų priekabų registro duomenimis, 2014 m. lapkričio 1 d. Pakruojo rajono savivaldybėje buvo įregistruota 5.480 vnt. žemės ūkio technikos.

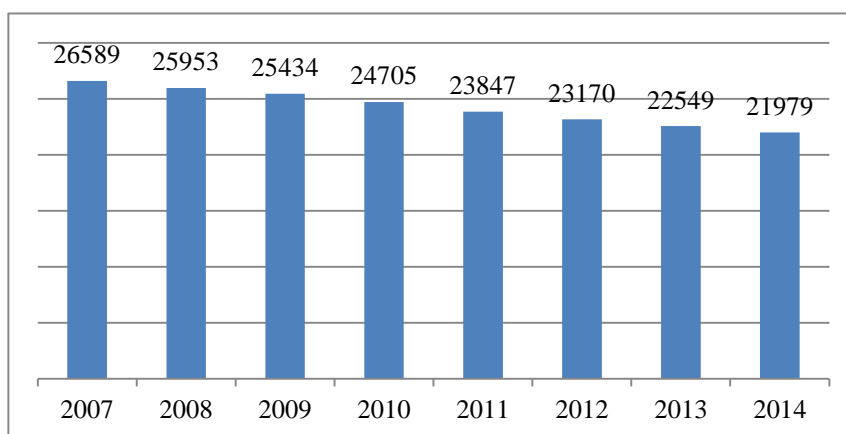
2014 m. sausio 1 d. miškai Pakruojo rajono savivaldybėje užėmė 19,6 proc. (25.825,12 ha) viso savivaldybės ploto. Šiaulių apskrities miškingumas – 26,6 proc., šalies – 32,6 proc. Tarp apskrities savivaldybių, miškingiausia yra Šiaulių rajono savivaldybė (miškai užima 33,0 proc. savivaldybės teritorijos). Skuodo rajono savivaldybės miškingumas 19,5 proc., Pasvalio rajono savivaldybės – 16,7 proc.

## SOCIALINIAI VEIKSNIAI

### DEMOGRAFINĖ SITUACIJA

2014 m. pradžioje Pakruojo rajono savivaldybėje gyveno 21.979 gyventojai. Tai sudarė 7,7 proc. Šiaulių apskrities ir 0,7 proc. šalies gyventojų. Gyventojų skaičius savivaldybėje mažėja. 2014 m. duomenis, palyginus su 2007 m. duomenimis, gyventojų skaičius savivaldybėje sumažėjo 17,3 proc. Šalyje gyventojų skaičius 2007-2014 m. pradžioje mažėjo 9,4 proc., Šiaulių apskrityje 14,8 proc. Apskrityje gyventojų skaičius sparčiausiai mažėjo Akmenės rajono savivaldybėje (18,7 proc.). Skuodo rajono savivaldybėje gyventojų skaičius sumažėjo 17,2 proc., Pasvalio rajono savivaldybėje – 14,7 proc.

**Gyventojų skaičius Pakruojo rajono savivaldybėje 2007-2014 m. pradžioje**



*Šaltinis: Lietuvos statistikos departamentas*

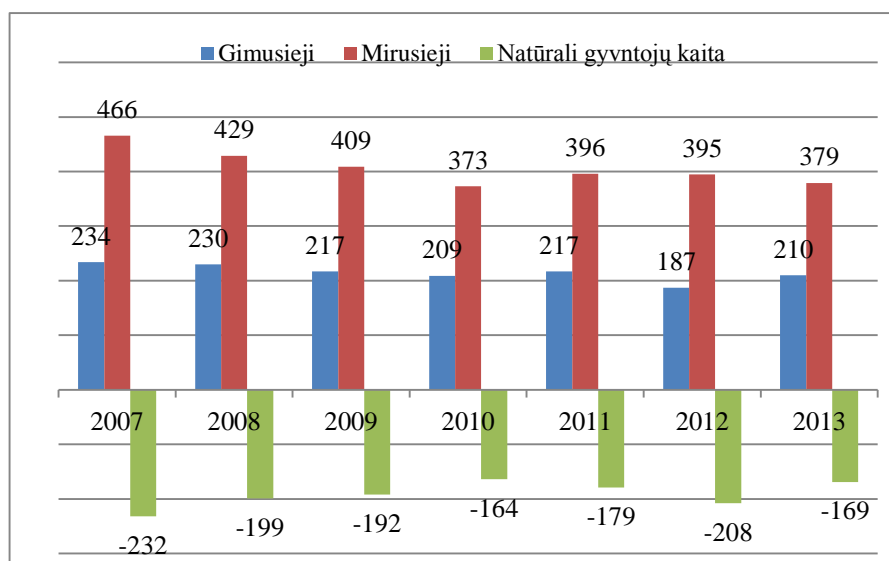
Gyventojų tankumas (gyventojų skaičius viename km<sup>2</sup>) Pakruojo rajono savivaldybėje yra mažiausias Šiaulių apskrityje ir 2014 m. pradžioje siekė 16,7 gyventojai / km<sup>2</sup>. Tais pačiais metais Šiaulių apskrities gyventojų tankumas buvo 33,5 gyventojai / km<sup>2</sup>, šalies – 45,1 gyventojai / km<sup>2</sup>. Didžiausias gyventojų tankumas apskrityje fiksuotas Šiaulių mieste (1.303,8 gyventojai / km<sup>2</sup>). Gyventojų tankumas Skuodo rajono savivaldybėje siekė 20,8 gyventojai / km<sup>2</sup>, Pasvalio rajono savivaldybėje – 20,7 gyventojai / km<sup>2</sup>.

2013 m. Pakruojo rajono savivaldybėje gimė 210 naujagimių. 2013 m., lyginant su 2007 m., gimstamumas rajone sumažėjo 10,3 proc. Gimusiųjų skaičius 2007-2013 m. taip pat mažėjo šalyje (0,4 proc.), Šiaulių apskrityje (6,5 proc.), visose apskrities savivaldybėse bei Pasvalio rajono (12,2 proc.) ir Skuodo rajono (7,7 proc.) savivaldybėse.

Mirusiųjų skaičius Pakruojo rajono savivaldybėje 2007-2013 m. mažėjo 18,7 proc. (nuo 466 iki 379 mirusiųjų). Mirusiųjų skaičius taip pat mažėjo šalyje (9,0 proc.), Šiaulių apskrityje (10,9 proc.), visose apskrities savivaldybėse bei Pasvalio rajono savivaldybėje (20,6 proc.). Mirusiųjų skaičius augo Skuodo rajono savivaldybėje (4,5 proc.).

Gimstamumą viršijantis mirtingumas lemia neigiamą natūralią gyventojų kaitą. 2007-2013 m. laikotarpiu Pakruojo rajono savivaldybėje neigiama natūrali gyventojų kaita svyravo nuo -164 iki -232. Natūrali gyventojų kaita 2007-2013 m. taip pat buvo neigiama šalyje, Šiaulių apskrityje, visose apskrities savivaldybėse bei Skuodo rajono ir Pasvalio rajono savivaldybėse.

### Gimusieji, mirusieji ir natūrali gyventojų kaita Pakruojo rajono savivaldybėje 2007-2013 m.



Šaltinis: Lietuvos statistikos departamentas

Neigiamas migracijos saldo 2013 m. Pakruojo rajono savivaldybėje siekė -401, į rajoną atvyko 461, išvyko 862 asmenys. Neigiamas migracijos saldo rajone buvo fiksuotas visu 2007-2013 m. laikotarpiu, kurio didžiausia neigiama reikšmė buvo 2010 m. (-694), mažiausia – 2008 m. (-320). Šalyje ir visose Šiaulių apskrities savivaldybėse, nagrinėjamu laikotarpiu, buvo fiksuotas neigiamas migracijos saldo, kurio aukščiausias neigiamas rodiklis buvo 2010 m.

2013 m. Pakruojo rajono savivaldybėje darbingo amžiaus gyventojai sudarė 60,0 proc., vaikai (iki 15 metų amžiaus) – 15,9 proc., pensinio amžiaus žmonės – 24,1 proc. visų gyventojų. 2007–2013 m. savivaldybėje mažėjo vaikų iki 15 metų amžiaus, daugėjo darbingo amžiaus ir pensinio amžiaus gyventojų dalis, bendroje gyventojų skaičiaus struktūroje. Gyventojų senėjimo tendencijos būdingos visai Lietuvos visuomenei.

### UŽIMTUMAS IR DARBO RINKA

2013 m. Pakruojo rajono savivaldybėje buvo 7,5 tūkst. užimtų gyventojų, šalyje – 1.292,8 tūkst., Šiaulių apskrityje – 18,2 tūkst. 2007-2013 m. užimtųjų skaičius Pakruojo rajone sumažėjo 10,7 proc. Užimtųjų skaičius, nagrinėjamu laikotarpiu, taip pat mažėjo šalyje (10,9 proc.), Šiaulių apskrityje (13,9 proc.) ir visose apskrities savivaldybėse (išskyrus Kelmės rajoną, kuriame užimtųjų skaičius augo) bei Skuodo rajono (28,1 proc.) ir Pasvalio rajono (16,5 proc.) savivaldybėse.

2013 m. 1.000-iui Pakruojo rajono savivaldybės gyventojų teko 336,9 užimtieji. Tais pačiais metais 1.000-iui šalies gyventojų teko 437,1 užimtieji, 1.000-iui Šiaulių apskrities gyventojų – 410,3 užimtieji. Daugiausiai užimtųjų 1.000-iui gyventojų apskrityje teko Šiaulių mieste (499,8). Skuodo rajono savivaldybėje 1.000-iui gyventojų teko 333,2, Pasvalio rajono savivaldybėje – 356,2 užimtieji.

Prasidėjus ekonominiam nuosmukiui bedarbių skaičius ėmė sparčiai augti visoje šalyje (2009–2010 m.), tuo tarpu situacijai pamažu ėmus gerėti (2011 m.), ėmė mažėti ir registruotų bedarbių skaičius. Bedarbių skaičiaus pokyčius taip pat įtakojo ir didėjantys emigracijos srautai šalyje.

Registruotų bedarbių skaičius Pakruojo rajono savivaldybėje 2007-2008 m. buvo 0,5

tūkst., 2009-2010 m. augo (2010 m. lyginant su 2007 ir 2008 m. išaugo 4 kartus), 2011-2012 m. bedarbių skaičius mažėjo ir vėl šiek tiek išaugo 2013 m. (iki 1,6 tūkst.). Panašios registruotų bedarbių skaičiaus kitimo tendencijos buvo fiksuotos šalyje, Šiaulių apskrityje, Skuodo bei Pasvalio rajonų savivaldybėse.

2013 m. registruotų bedarbių ir darbingo amžiaus gyventojų santykis (nedarbo lygis) Pakruojo rajono savivaldybėje siekė 11,5 proc., Lietuvoje – 10,9 proc., Šiaulių apskrityje – 11,4 proc. Tarp apskrities savivaldybių, didžiausias registruotų bedarbių ir darbingo amžiaus gyventojų santykis fiksuotas Kelmės rajono savivaldybėje (17,4 proc.), mažiausias Šiaulių miesto savivaldybėje (8,1 proc.). Skuodo rajono savivaldybėje fiksuotas 15,0 proc., Pasvalio rajono savivaldybėje – 14,7 proc. nedarbo lygis.

Didėjant nedarbui 2008-2010 m., vidutinis mėnesinis bruto darbo užmokestis Pakruojo rajono savivaldybėje, kaip ir visoje Lietuvoje, mažėjo ir vėl ėmė augti 2011 m. Vidutinis mėnesinis bruto darbo užmokestis 2013 m. Pakruojo rajono savivaldybėje siekė 1.870 Lt (541,6 EUR). Didžiausias vidutinis mėnesinis bruto darbo užmokestis apskrityje buvo Akmenės rajono (2.093 Lt arba 606,2 EUR), mažiausiais – Radviliškio rajono savivaldybėje (1623 Lt arba 470,1 EUR). Apskrityje 2013 m. vidutinis mėnesinis bruto darbo užmokestis siekė 1.855 Lt (537,3 EUR), šalyje – 2.231,7 Lt (646,3 EUR), Skuodo rajono savivaldybėje – 1.682 Lt. (487,1 EUR), Pasvalio rajono savivaldybėje – 1.734 Lt (502,2 EUR).

### ŠVIETIMAS

Pakruojo rajono savivaldybėje 2014 m. pabaigoje veikė 9 ikimokyklinio ugdymo įstaigos: 8 savivaldybės ir viena nevalstybinė ikimokyklinio ugdymo įstaiga. Rajone veikia 5 lopšeliai–darželiai (Klovainių, Linkuvos „Šaltinėlis“, Pakruojo „Saulutė“, Pakruojo „Vyturėlis“, VšĮ Pakruojo nevalstybinis katalikų lopšelis–darželis „Varpelis“), 3 darželiai (Petrašiūnų, Rozalimo, Žvirblonių) ir vienas darželis–daugiafunkcis centras (Žeimelio „Ažuoliukas“).

2013 m. Pakruojo rajono ikimokyklinio ugdymo įstaigose iš viso buvo 640 vietų. 2007-2013 m. vietų skaičius šiose įstaigose išaugo 13,5 proc. 100-ui vaikų, lankančių ikimokyklinio ugdymo įstaigas, teko 117 vietų, t.y. ne visos vietos ikimokyklinio ugdymo įstaigose buvo užimtose.

Mažėjant gimusiųjų skaičiui ir augant migracijai, savivaldybėje mažėjo ikimokyklinio ugdymo įstaigas lankančių vaikų skaičius. 2013 m. duomenis, lyginant su 2007 m. duomenimis, ikimokyklinio ugdymo įstaigas lankančių vaikų skaičius savivaldybėje sumažėjo 10,9 proc. (nuo 613 vaikų 2007 m. iki 546 vaikų 2013 m.). Ikimokyklinio ugdymo įstaigas lankančių vaikų skaičius, nagrinėjamu laikotarpiu, augo šalyje, Šiaulių apskrityje bei visose apskrities savivaldybėse (išskyrus Pakruojo rajoną), o taip pat Pasvalio rajono savivaldybėje, mažėjo Skuodo rajono savivaldybėje.

#### **Bendrojo ugdymo mokyklų ir mokinių skaičius Pakruojo rajono savivaldybėje 2007-2008 – 2013-2014 m. m.**

<b>Rodiklis / Mokslo metai</b>	<b>2007-2008</b>	<b>2008-2009</b>	<b>2009-2010</b>	<b>2010-2011</b>	<b>2011-2012</b>	<b>2012-2013</b>	<b>2013-2014</b>
Mokinių skaičius	4.154	3.940	3.697	3.483	3.292	3.091	2.848
Mokyklų skaičius	20	18	18	15	15	14	12

*Šaltinis: Lietuvos statistikos departamentas*

2007-2008–2013-2014 m. m. bendrojo ugdymo įstaigų skaičius rajone sumažėjo 40 proc. 2014 m. pabaigoje Pakruojo rajono savivaldybėje veikė 3 gimnazijos (Pakruojo „Atžalyno“, Linkuvos ir Žeimelio), viena vidurinės mokykla (Rozalimo), 7 pagrindinės mokyklos (Balsių, Degesių, Klovainių, Lygumų, Pakruojo „Žemynos“, Pašvitinio ir Šukionių J. Noreikos) ir viena specialioji mokykla.

2007-2008–2013-2014 m. m. bendrojo ugdymo mokyklų mokinių skaičius Pakruojo rajone sumažėjo 31,4 proc. Kelis paskutiniuosius metus rajono bendrojo ugdymo mokyklose kasmet surenkama apie 200 mokinių mažiau. Sumažėjęs mokinių skaičius lemia mažėjantį klasių skaičius ir mokytojų skaičių. Analizuojamu laikotarpiu bendrojo ugdymo mokyklų mokytojų ir vadovų skaičius rajone sumažėjo 27,0 proc. (nuo 415 2007-2008 m. m. iki 303 2013-2014 m. m.). Šios tendencijos atitinka bendras šalies, Šiaulių apskrities bei apskrities savivaldybių tendencijas.

Be ikimokyklinio ir bendrojo ugdymo įstaigų rajone taip pat veikia kitos švietimo paslaugas teikiančios įstaigos: Stačiūnų mokykla–daugiafunkcis centras, Pakruojo Juozo Pakalnio muzikos mokykla, Pakruojo psichologinė tarnyba ir Pakruojo suaugusiųjų ir jaunimo švietimo centras.

Pagal parengtą Pakruojo rajono savivaldybės bendrojo ugdymo mokyklų pertvarkos 2012-2015 metų bendrąjį planą, planuojama, kad 2015 m. rugsėjo 1 d. į rajono mokyklas ateis 2.657 mokiniai, bus sukomplektuotos 153 klasės. Bendrojo lavinimo mokyklų tarpe neliks vidurinių mokyklų – bus pertvarkomos į pagrindines mokyklas ar gimnazijas. Neskaitlingos pagrindinės mokyklos reorganizuojamos į skaitlingesnių mokyklų filialus, filialai į skyrius, likviduojami neskaitlingi skyriai.

## **SVEIKATOS APSAUGA**

2013 m. Pakruojo rajono savivaldybėje veikė LR Sveikatos apsaugos ministerijos sistemai priklausančios 6 ambulatorinės sveikatos priežiūros įstaigos, viena ligoninė, 16 medicinos punktų. Rajone taip pat veikė 3 privačios asmens sveikatos priežiūros įstaigos ir 2 privačios odontologinės priežiūros įstaigos.

2013 m. Pakruojo rajono savivaldybės sveikatos priežiūros įstaigose dirbo 29 praktikuojantys gydytojai. Praktikuojančių gydytojų skaičius savivaldybėje 2007-2013 m. mažėjo nuo 35 gydytojų (2007 m.) iki 29 gydytojų (2013 m.). 10.000-ių savivaldybės gyventojų 2013 m. teko 13,2 praktikuojantys gydytojai (2,2 proc. mažiau nei 2007 m.). 2013 m. 10.000-ių šalies gyventojų teko 43, 10.000-ių Šiaulių apskrities gyventojų – 26,9, 10.000-ių Skuodo rajono savivaldybės gyventojų – 7,9, 10.000-ių Pasvalio rajono savivaldybės gyventojų – 19,5 praktikuojantys gydytojai. Tarp apskrities savivaldybių mažiausiai praktikuojančių gydytojų teko 10.000-ių Šiaulių rajono (9,2), daugiausiai 10.000-ių Šiaulių miesto (46,7) savivaldybių gyventojams. 10.000-ių gyventojų tenkantis praktikuojančių gydytojų skaičius 2007-2013 m. šalyje ir apskrityje augo.

2013 m. Pakruojo rajono savivaldybės sveikatos priežiūros įstaigose dirbo 125 praktikuojantys slaugytojai. Praktikuojančių slaugytojų skaičius, kaip ir gydytojų skaičius, savivaldybėje 2007–2013 m. mažėjo (nuo 159 iki 125). 2013 m. 10.000-ių savivaldybės gyventojų teko 56,9 praktikuojantys slaugytojai (7,2 proc. mažiau nei 2007 m.). Nagrinėjama 2013 m. 10.000-ių šalies gyventojų teko 78,9, 10.000-ių Šiaulių apskrities gyventojų – 78,2, 10.000-ių Skuodo rajono savivaldybės gyventojų – 28,6, 10.000-ių Pasvalio rajono savivaldybės gyventojų – 72 praktikuojantys slaugytojai. Šiaulių apskrityje mažiausiai praktikuojančių slaugytojų teko 10.000-ių Šiaulių rajono (36,7), daugiausiai 10.000-ių Šiaulių miesto (118,4) savivaldybių gyventojams. 2007-2013 m. laikotarpiu praktikuojančių slaugytojų skaičius augo tiek šalyje, tiek Šiaulių apskrityje.

Statistikos departamento duomenimis, 2013 m. Pakruojo rajono savivaldybės

sveikatos priežiūros įstaigose dirbo 9 praktikuojantys odontologai. 2007-2013 m. laikotarpiu savivaldybėje pradėjo dirbti 2 nauji praktikuojantys odontologai. 2013 m. 10.000-ių savivaldybės gyventojų teko 4,1 praktikuojantys odontologai (51,9 proc. daugiau nei 2007 m.). 2013 m. 10.000-ių šalies gyventojų teko 9,1, 10.000-ių Šiaulių apskrities gyventojų – 6,3, 10.000-ių Skuodo rajono savivaldybės gyventojų – 5,3, 10.000-ių Pasvalio rajono savivaldybės gyventojų – 4,5 praktikuojantys odontologai. Šiaulių apskrityje mažiausiai praktikuojančių odontologų teko 10.000-ių Šiaulių rajono (3,3) gyventojų, daugiausiai – 10.000-ių Šiaulių miesto gyventojų (9,9). 2007-2013 m. praktikuojančių odontologų skaičius šalyje ir apskrityje augo.

2013 m. Pakruojo rajono savivaldybės sveikatos priežiūros įstaigose vienas gyventojas vidutiniškai apsilankė 5,2 karto (8,3 proc. daugiau nei 2007 m.). Šalyje ir Šiaulių apskrityje vieno gyventojų apsilankymų skaičius poliklinikose ir ambulatorijose 2007-2013 m. išaugo atitinkamai 14,1 proc. ir 23,3 proc. 1.000 savivaldybės gyventojų 2013 m. teko 2.498 asmenys, kuriems suteikta greitoji medicinos pagalba. 2007-2013 m. tokių asmenų skaičius rajone išaugo 5,4 proc., Šiaulių apskrityje – 2,9 proc., šalyje sumažėjo 0,1 proc.

Higienos instituto duomenimis, 2013 m. Pakruojo rajono savivaldybės ambulatorinę pagalbą teikiančiose sveikatos priežiūros įstaigose buvo užregistruoti 35.884 suaugusiųjų (nuo 18 metų) ir 10.850 vaikų susirgimai (iki 18 metų). 1.000-iui suaugusiųjų, nagrinėjamaisiais metais, teko 1.968,94 susirgimai, 1.000-iui vaikų – 2.509,25 susirgimai. Pagal 1.000-iui suaugusiųjų ir vaikų 2013 m. tekusių susirgimų skaičių, Pakruojo rajono savivaldybę lenkia Šiaulių apskrities (1.000-iui suaugusiųjų teko 2.170,74 susirgimai, 1.000-iui vaikų – 2.869,84 susirgimai) ir šalies (1.000-iui suaugusiųjų teko 2.375,29 susirgimai, 1.000-iui vaikų – 3.166,24 susirgimai) rodikliai.

Pakruojo rajono savivaldybėje, kaip ir visoje šalyje, daugiausiai žmonių miršta nuo kraujotakos sistemos ligų (55,1 proc. visų mirusiųjų 2013 m.) ir piktybinių navikų (17,9 proc. visų mirusiųjų 2013 m.).

Siekiant pagerinti visuomenės sveikatingumo rodiklius, būtina vykdyti gyventojų švietimą sveikatingumo išsaugojimo klausimais, didžiausią dėmesį skiriant prevencinių programų prieš lėtines neinfekcines ligas vykdymui savivaldybėje, infekcinių ligų profilaktikos priemonėms, sveikai mitybai ir fiziniam aktyvumui visais gyvenimo tarpsniais. Ypatingas dėmesys turi būti skiriamas sveikam senėjimui, nes slaugos ir priežiūros sistemos paslaugomis daugiausiai naudojasi vyresnio amžiaus asmenys.

## **SOCIALINĖ APSAUGA**

Socialinių paslaugų poreikis Pakruojo rajono savivaldybėje, kaip ir visoje Lietuvoje, didėja. Pagrindiniai socialinių paslaugų gavėjai savivaldybėje yra senyvo amžiaus asmenys, asmenys turintys negalią, socialinės rizikos šeimos ir jose augantys vaikai, vaikai likę be tėvų globos, kiti asmenys, turintys socialinių problemų.

Pakruojo rajono savivaldybės gyventojai, kaip ir apskrities bei šalies, senėja. Jei 2007 m. pradžioje pensinio amžiaus gyventojai savivaldybėje sudarė 21,8 proc. visų gyventojų, tai 2014 m. pradžioje jau 24,1 proc. Gyventojų senėjimo procesas yra neigiamas reiškinys, turintis ryškų socialinį, ekonominį poveikį. Senstant visuomenei didėja sveikatos priežiūros, socialinių paslaugų įstaigų poreikis, o kartu ir išlaidos šioms paslaugoms teikti.

Socialinės rizikos šeimų ir jose augančių vaikų skaičius savivaldybėje mažėja. 2007 m. savivaldybėje buvo įregistruotos 164 socialinės rizikos šeimos, kuriose augo 470 vaikų, o 2013 m. – 149 socialinės rizikos šeimos, kuriose augo 392 vaikai. 2007-2013 m. socialinės rizikos šeimų ir jose augusių vaikų skaičius mažėjo šalyje (14,4 ir 25,9 proc.). Šiaulių apskrityje socialinės rizikos šeimų skaičius augo (13,7 proc.), tačiau mažėjo tokiose šeimose augusių vaikų skaičius (7,8 proc.). Tarp apskrities savivaldybių didžiausias socialinės rizikos



šeimų ir tokiose šeimose augusių vaikų skaičiaus augimas fiksuotas Šiaulių mieste. Socialinės rizikos šeimų ir jose augusių vaikų skaičius Skuodo ir Pasvalio rajono savivaldybėse mažėjo.

2007-2013 m. Pakruojo rajono savivaldybėje pagalbą į namus ir socialinę globą namuose gavusių asmenų skaičius išaugo 46,9 proc. Jei 2007 m. savivaldybėje šias socialines paslaugas gavo 98 asmenys, tai 2013 m. – 144 asmenys. Pagalbą į namus ir socialinę globą namuose gavusių asmenų skaičius, nagrinėjamu laikotarpiu, taip pat augo šalyje (97,6 proc.) ir Šiaulių apskrityje (87,7 proc.) bei visose apskrities savivaldybėse, o taip Skuodo rajono ir Pasvalio rajono savivaldybėse.

### **Pakruojo rajono socialinių paslaugų teikėjai**

<b>Istaigos (padaliniai), kurių steigėjas yra Pakruojo rajono savivaldybė</b>
<ul style="list-style-type: none"> <li>• Linkuvos socialinių paslaugų centras;</li> <li>• Linkuvos socialinių paslaugų centro Savarankiško gyvenimo namai žmonėms su negalia;</li> <li>• Linkuvos socialinių paslaugų centro Savarankiško gyvenimo namai senyvo amžiaus žmonėms;</li> <li>• Linkuvos socialinių paslaugų centro Samariečių vaikų globos namai;</li> <li>• Klovainių sutrikusio intelekto jaunuolių centras;</li> <li>• Pakruojo nestacionarių socialinių paslaugų centras;</li> <li>• Pakruojo nestacionarių socialinių paslaugų centro Laikino gyvenimo namai;</li> <li>• Globos poskyris prie Slaugos ir palaikomojo gydymo skyriaus VšĮ Pakruojo ligoninėje.</li> </ul>
<b>Istaigos, kurių steigėjas yra visuomeninės organizacijos</b>
<ul style="list-style-type: none"> <li>• Pamūšio šv. Antano Paduviečio parapijiniai vaikų globos namai;</li> <li>• Lygumų bendruomenės vaikų dienos centras;</li> <li>• Pakruojo šv. J. Krikštytojo parapijos vaikų dienos centras;</li> <li>• Pamūšio kaimo bendruomenės Vaikų dienos centras;</li> <li>• Olgos Sipavičienės šeimyna;</li> <li>• Renetos Kalėdienės šeimyna;</li> <li>• Rimanto Mundrio šeimyna;</li> <li>• VšĮ „Retenė“.</li> </ul>

*Šaltinis: Pakruojo rajono savivaldybės 2015 m. socialinių paslaugų plano projektas*

Pakruojo rajone sukurta gera socialinių paslaugų infrastruktūros sistema. Socialinės paslaugos rajone teikiamos įvairioms asmenų grupėms. Siekiant gerinti socialinių paslaugų teikimą rajone, reikalinga renovuoti Pakruojo nestacionarių socialinių paslaugų centrą ir jame įkurti paramos šeimai centrą. Socialinių paslaugų teikimo kokybei užtikrinti ir paslaugų poreikiui patenkinti būtina išlaikyti turimus socialinius darbuotojus, socialinių darbuotojų padėjėjų etatus. 2013-2014 metais Linkuvos socialinių paslaugų centre įsteigti 7,5 socialinio darbuotojo etatai, Pakruojo nestacionarių socialinių paslaugų centre įsteigti 3 socialinių darbuotojų etatai. Visos rajono socialinės globos paslaugas teikiančios įstaigos yra teigiamai įvertintos ir licencijuotos. Kad būtų galima plėsti socialines paslaugas ir efektyviai naudoti lėšas, būtina ieškoti pigesnių socialinių paslaugų teikimo, pirkimo galimybių, rengti socialinių paslaugų programas, skatinti visuomenines organizacijas teikti bendrąsias socialines paslaugas.

### **KULTŪRA**

Pakruojo rajono savivaldybėje, 2014 m. lapkričio mėn., į kultūros vertybių sąrašą buvo įtraukta 618 objektų, iš jų – 392 nekilnojami kultūros paveldo objektai. Pakruojo rajone išsidėstę urbanistikos centrai, buvusios dvarų sodybos, vėjo malūnai, architektūros

(bažnyčios, koplyčios), istorijos (kapavietės, žymių žmonių giminės) ir archeologijos (piliakalniai, senovės gyvenvietės) paminklai.

2014 m. pabaigoje Pakruojo rajono savivaldybėje veikė du kultūros centrai (Pakruojo ir Linkuvos) bei jiems priklausantys kultūros namai ir laisvalaikio salės. 2013 m. kultūros centruose veiklą vykdė 90 mėgėjų meno kolektyvų (nuo 2007 m. jų skaičius sumažėjo 8,2 proc.). Mažėjant meno kolektyvų skaičiui savivaldybėje, mažėjo ir jų dalyvių skaičius (nuo 1.192 2007 m. iki 983 2013 m. arba 17,5 proc.). Šiaulių apskrityje mėgėjų meno kolektyvų skaičius 2007-2013 m. sumažėjo 29,2 proc., šalyje – 19,1 proc., tuo pačiu metu mėgėjų meno kolektyvų dalyvių skaičius apskrityje mažėjo 29,4 proc., šalyje 15,5 proc.

2014 m. pabaigoje Pakruojo rajono savivaldybėje veikė viena viešoji biblioteka ir 23 jos filialai. 2013 m. bibliotekoje ir jos filialuose buvo sukauptas 210 tūkst. egzempliorių dokumentų fondas. 2007-2013 m. dokumentų fondas rajono viešojoje bibliotekoje mažėjo nežymiai, 0,5 proc. Bibliotekų dokumentų fondas taip pat mažėjo šalyje, Šiaulių apskrityje, apskrities savivaldybėse, o taip pat Skuodo rajono ir Pasvalio rajono savivaldybėse.

2013 m. Pakruojo rajono savivaldybės viešoji biblioteka turėjo 6.500 vartotojų, kurie bibliotekoje apsilankė 123.400 kartų. Rajone bibliotekos vartotojų skaičius, lyginant 2013 m. su 2007 m., augo. Šiaulių apskrityje ir šalyje bibliotekų vartotojų skaičius, analizuojamu laikotarpiu, mažėjo.

Kultūros paslaugas rajone taip pat teikia Žeimelio ir Stačiūnų daugiaviešieji centrai. Rajone veikia kompozitoriaus J.Pakalnio sodyba ir muziejus „Žiemgala“.

Kultūrinis gyvenimas savivaldybėje yra gana aktyvus, kultūros centrai ir viešoji biblioteka organizuoja nemažai kultūrinių renginių. Pakruojo rajono viešoji biblioteka bei Pakruojo ir Linkuvos kultūros centrai, toliau dalyvauja projektinėje veikloje ir tokiu būdu pritraukia papildomų lėšų veiklos finansavimui.

## **SPORTAS**

2013 m. Pakruojo rajono savivaldybėje veikė 17 sporto klubų, kuriuose sportavo 640 asmenų. Neformalia ugdymo veikla, sporto varžybų organizavimu užsiėmė Pakruojo rajono sporto centras.

2013 m. Pakruojo rajono sporto centre sportavo 421 moksleivis. 2008-2013 m. laikotarpiu, sportuojančių moksleivių skaičius sporto centre mažėjo. Sporto centre vyksta krepšinio, futbolo, BMX mažųjų dviračių kroso ir lengvosios atletikos treniruotės. 2013 m. moksleivius treniravo 10 trenerių.

2013 m. Pakruojo rajone organizuotai (sporto klube ar sporto centre) sportavo 1.061 asmuo (2008 m. – 1.262 asmenys arba 18,9 proc. daugiau nei 2013 m.). Moterys sudarė 25,5 proc. visų organizuotai sportavusių asmenų. 2013 m. rajone surengtos 89 sporto varžybos, kuriose dalyvavo 4.177 dalyviai, 20 sporto visiems renginių, kuriuose dalyvavo 330 dalyvių, 18 sporto stovyklų, kuriose dalyvavo 93 dalyviai ir 9 seminarai/konferencijos, kuriuose dalyvavo 50 dalyvių.

2013 m. Pakruojo rajono savivaldybėje parengti: vienas olimpinės rinktinės narys, 15 nacionalinės rinktinės narių, 14 jaunimo rinktinės narių ir 7 jaunių rinktinės nariai. Tais pačiais metais rajone dirbo 13 nacionalinės kategorijos, 2 tarptautinės kategorijos ir 10 kitų kategorijų trenerių.

2013 m. Pakruojo rajono savivaldybės teritorijoje buvo: 1 stadionas, 13 sporto salių, 12 krepšinio aikštelių, 10 tinklinio aikštelių, 13 futbolo aikštelių, 4 universalios dirbtinės dangos sporto aikštelės ir BMX dviračių trasa. Didžioji dalis rajono sporto bazių priklauso Pakruojo rajono sporto centrui, kuris rūpinasi jų priežiūra. Dalies sporto bazių infrastruktūros

būklė yra bloga.

## VIEŠASIS SAUGUMAS

2013 m. Pakruojo rajono savivaldybėje buvo užregistruota 901 nusikalstama veika (arba 2,1 karto daugiau nei 2007 m.): iš jų 839 nusikaltimai (arba 2,3 karto daugiau nei 2007 m.) ir 62 baudžiamieji nusižengimai (arba 6,9 proc. daugiau nei 2007 m.). Daugiausiai savivaldybėje buvo įvykdyta vagysčių ir viešosios tvarkos pažeidimų. Šiaulių apskrityje užregistruotų nusikalstamų veikų skaičius 2007-2013 m. išaugo 54,3 proc., šalyje augimas siekė 8,5 proc. Visose apskrities savivaldybėse užregistruotų nusikalstamų veikų skaičius augo. Didžiausias nusikalstamų veikų augimas fiksuotas Joniškio rajono savivaldybėje (137,9 proc.), mažiausias – Šiaulių miesto savivaldybėje (16,6 proc.). Užregistruotų nusikalstamų veikų skaičius taip pat augo Skuodo rajono (33,9 proc.) ir Pasvalio rajono (49,2 proc.) savivaldybėse.

2013 m. Pakruojo rajono savivaldybėje buvo ištirtos 644 nusikalstamos veikos (71,0 proc. visų užregistruotų nusikalstamų veikų): 614 nusikaltimų (73,0 proc. visų užregistruotų nusikaltimų) ir 30 baudžiamųjų nusižengimų (48,0 proc. visų užregistruotų baudžiamųjų nusižengimų). Šiaulių apskrityje didžiausia ištirtų nusikalstamų veikų dalis buvo Akmenės rajono savivaldybėje (76,0 proc.), apskrities vidurkis siekė 67,0 proc., šalies –55,0 proc. Skuodo rajono savivaldybėje 2013 m. ištirta 69,0 proc., o Pasvalio rajono savivaldybėje 68,0 proc. visų nusikalstamų veikų. Lyginant 2013 m. su 2007 m., Pakruojo rajono savivaldybėje, Šiaulių apskrityje ir šalyje ištirtų nusikalstamų veikų dalis augo. Ištirtų nusikalstamų veikų dalis taip pat augo Pasvalio rajono savivaldybėje, mažėjo Skuodo rajono savivaldybėje.

2013 m. Pakruojo rajono savivaldybėje užregistruoti 27 kelių eismo įvykiai, kurių metu buvo sužeisti 42 ir žuvo 3 asmenys. 2007-2013 m. rajone 50,9 proc. sumažėjo kelių eismo įvykių skaičius, 40,09 proc. – sužeistųjų ir 50,0 proc. žuvusiųjų kelių eismo įvykiuose skaičius. Nagrinėjamu laikotarpiu kelių eismo įvykių, sužeistųjų ir žuvusiųjų kelių eismo įvykiuose skaičius taip pat mažėjo šalyje, Šiaulių apskrityje, visose apskrities savivaldybėse, o taip pat Skuodo rajono ir Pasvalio rajono savivaldybėse. Eismo įvykių skaičiaus mažėjimas gali būti siejamas ir su įsigaliojusia nauja tvarka, kurios metu policija fiksuoja tik tuos įskaitinius eismo įvykius, kurių metų buvo sužalotų ar žuvusių asmenų. Neįskaitinių eismo įvykių dalyviams pakanka užpildyti eismo įvykio deklaraciją.

Pakruojo rajono policijos komisariatas vykdo įvairias prevencines programas, skatina visuomenės aktyvumą. Į pagalbą policijos darbuotojams kviečiami policijos rėmėjai ir aktyvūs, visuomeniški žmonės. 2013 m. pradžioje savivaldybėje buvo 107 policijos rėmėjai ir 53 jaunieji policijos rėmėjai. VŠĮ „Pakruojo vaikų ir jaunimo klubas prie Pakruojo rajono policijos komisariato“ rengia stovyklas vaikams, organizuoja šventes, konkursus, išvykas.

2013 m. Pakruojo rajono savivaldybėje užregistruota 80 gaisrų. Tais pačiais metais rajone nebuvo fiksuoto nei vieno, gaisruose žuvusio, asmens. 2007-2013 m. užregistruotų gaisrų skaičius rajone sumažėjo 25,9 proc. Užregistruotų gaisrų ir gaisruose žuvusių asmenų skaičius taip pat mažėjo šalyje (25,8 ir 46,1 proc.), Šiaulių apskrityje (20,3 ir 51,5 proc.), o taip pat daugelyje apskrities savivaldybių. Skuodo rajono savivaldybėje užregistruotų gaisrų skaičius augo, žuvusiųjų gaisruose, 2013 m. lyginant su 2007 m., fiksuota nebuvo. Pasvalio rajono savivaldybėje užregistruotų gaisrų skaičius mažėjo, žuvusiųjų skaičius išaugo nuo vieno iki 2 asmenų.

## VIDAUS APLINKOS ANALIZĖ

### TEISINĖ BAZĖ

Pakruojo rajono savivaldybė savo veiklą organizuoja vadovaudamasi Lietuvos Respublikos įstatymais ir vidaus dokumentais: Pakruojo rajono savivaldybės tarybos veiklos reglamentu, Pakruojo rajono savivaldybės administracijos nuostatais ir kitais savivaldos institucijų veiklą reglamentuojančiais dokumentais.

### ORGANIZACINĖ STRUKTŪRA

Pakruojo rajono savivaldybės taryba yra atstovaujamoji institucija, įgyvendinanti savivaldos teisę, turinti vietos valdžios ir viešojo administravimo teises ir pareigas. Savivaldybės vykdomoji institucija (vykdomosios institucijos) yra savivaldybės administracijos direktorius, savivaldybės administracijos direktoriaus pavaduotojas, turintis viešojo administravimo teises ir pareigas.

Savivaldybės funkcijos, pagal veiklos pobūdį, skirstomos į vietos valdžios, viešojo administravimo ir viešųjų paslaugų teikimo. Vietos valdžios funkcijas įstatymų nustatyta tvarka atlieka savivaldybės taryba. Viešojo administravimo funkcijas įstatymų nustatyta tvarka atlieka savivaldybės taryba, savivaldybės vykdomoji institucija (vykdomosios institucijos), kiti savivaldybės įstaigų ir tarnybų vadovai, valstybės tarnautojai, kuriems teisės aktai ar savivaldybės tarybos sprendimai suteikia viešojo administravimo teises savivaldybės teritorijoje. Viešąsias paslaugas teikia savivaldybių įsteigti paslaugų teikėjai arba pagal sudarytas sutartis kiti viešai pasirenkami fiziniai ar juridiniai asmenys.

Pakruojo rajono savivaldybės taryba susideda iš įstatymų nustatyta tvarka demokratiškai išrinktų savivaldybės bendruomenės atstovų – 25 savivaldybės tarybos narių. Pakruojo rajono savivaldybėje yra sudaryti 6 komitetai: Ekonomikos ir finansų, Kaimo reikalų ir aplinkos apsaugos, Sveikatos apsaugos ir socialinių reikalų, Švietimo, kultūros ir sporto, Vietinio ūkio ir statybos, Kontrolės. Tarybos komitetai sudaromi tarybai teikiamiems klausimams preliminariai nagrinėti ir išvadoms bei pasiūlymams teikti, kontroliuoti, kaip laikomasi įstatymų ir vykdomi tarybos, mero sprendimai. Rajono savivaldybės taryboje taip pat sudarytos dvi komisijos – Administracinė ir Etikos.

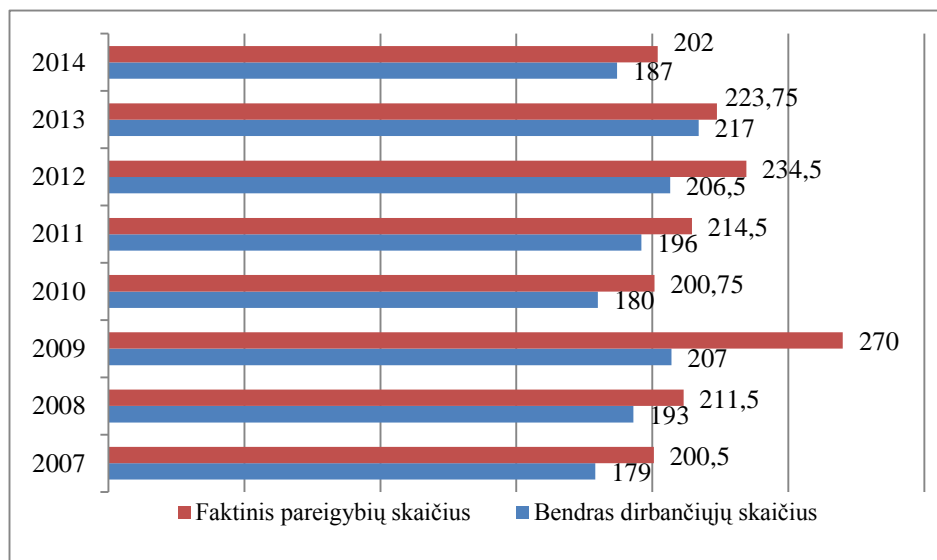
Pakruojo rajono savivaldybės administracijos steigėja yra Pakruojo rajono savivaldybės taryba. Administracija yra juridinis asmuo, kurį sudaro struktūriniai padaliniai (skyriniai): Apskaitos, Centralizuoto vidaus audito, Civilinės metrikacijos, Finansų, Kultūros, paveldosaugos ir viešųjų ryšių, Socialinės rūpybos (priklauso Socialinės paramos, Neįgaliųjų ir socialinių paslaugų ir Apskaitos poskyriai), Strateginės plėtros ir statybos (priklauso Architektūros, Planavimo ir investicijų, Statybos ir viešųjų pirkimų poskyriai), Švietimo, Vaiko teisių apsaugos, Teisės (priklauso Informacinių technologijų poskyris), Turto ir ūkio (priklauso Turto valdymo ir Ūkio poskyriai), Žemės ūkio. Administracijoje dirba civilinės saugos ir mobilizacijos, komunalinio ūkio specialistai, ekologas, jaunimo reikalų koordinatorius ir Savivaldybės gydytojas. Savivaldybės teritorija padalinta į struktūrinius–teritorinius padalinius (seniūnijas): Guostagalio, Klovainių, Linkuvos, Lygumų, Pakruojo, Pašvitinio, Rozalimo ir Žeimelio.

### ŽMOGIŠKIEJI IŠTEKLIAI

2007-2014 m. Pakruojo rajono savivaldybės administracijoje nustatytas didžiausias leistinas pareigybių skaičius kito netolygiai. Didžiausias pareigybių skaičius buvo nustatytas 2008 m. (271), mažiausias – 2009 ir 2014 m. 204 pareigybės.

2007-2014 m. pradžioje faktinis pareigybių skaičius savivaldybėje taip pat kito netolygiai. Daugiausiai etatų savivaldybės administracijoje buvo 2009 m. (270), mažiausiai – 2007 m. (200,5). 2014 m. pradžioje Pakruojo rajono savivaldybės administracijoje buvo 202 pareigybių etatai.

**Bendras dirbančiųjų ir faktinis pareigybių skaičius Pakruojo rajono savivaldybės administracijos 2007-2014 m. pradžioje**



Šaltinis: Pakruojo rajono savivaldybės administracijos Teisės skyrius

2014 m. pradžioje Pakruojo rajono savivaldybės administracijoje dirbo 187 darbuotojai. Nors 2007-2014 m. dirbančiųjų skaičius savivaldybėje kito netolygiai, tačiau 2014 m. lyginant su 2007 m., darbuotojų skaičius išaugo 4,5 proc.

**Pakruojo rajono savivaldybės administracijos darbuotojų pasiskirstymas pagal amžių 2014 m. pradžioje**

Amžius	Darbuotojų skaičius	Dalis, proc.
iki 25 m.	7	3,7
nuo 26 iki 30 m.	11	5,9
nuo 31 iki 35 m.	16	8,6
nuo 36 iki 40 m.	14	7,5
nuo 41 iki 45 m.	24	12,8
nuo 46 iki 50 m.	28	15,0
nuo 51 iki 55 m.	36	19,3
nuo 56 iki 60 m.	30	16,0
nuo 61 m.	21	11,2
<b>Iš viso</b>	<b>187</b>	<b>100,0</b>

Šaltinis: Pakruojo rajono savivaldybės administracijos Teisės skyrius

Pakruojo rajono savivaldybės administracijoje 2014 m. pradžioje dirbo 53,5 proc. darbuotojų, kurių amžius yra iki 50 metų. 51 metų ir vyresni darbuotojai sudarė 46,5 proc. Didžiausią dalį darbuotojų (19,3 proc.), 2014 m. pradžioje, sudarė asmenys nuo 51 iki 55 metų. Mažiausią dalį (3,7 proc.) sudarė darbuotojai iki 25 metų amžiaus.

2014 m. pradžioje Pakruojo rajono savivaldybės administracijoje dirbo 69 valstybės

tarnautojai (36,9 proc. visų darbuotojų), likę darbuotojai (63,1 proc.) dirbo pagal darbo sutartis.

**Pakruojo rajono savivaldybės administracijos valstybės tarnautojų pasiskirstymas pagal kategorijas 2009 m. ir 2014 m. pradžioje**

<b>Rodiklis / Metai</b>	<b>2009 m. pradžia</b>	<b>Struktūra, proc.</b>	<b>2014 m. pradžia</b>	<b>Struktūra, proc.</b>
A kategorija	58	81,7	61	88,4
B kategorija	13	18,3	8	11,6
<b>Iš viso:</b>	<b>71</b>	<b>100,0</b>	<b>69</b>	<b>100,0</b>

*Šaltinis: Pakruojo rajono savivaldybės administracijos Teisės skyrius*

2009 m. pradžioje 58 (81,7 proc.) Pakruojo rajono savivaldybės administracijos valstybės tarnautojai turėjo A kategoriją ir 13 (18,3 proc.) B kategoriją. Aukščiausia kategorija buvo A-17 (šią kategoriją turėjo vienas valstybės tarnautojas). Žemiausią kategoriją savivaldybėje (B-7) 2009 m. pradžioje turėjo 6 valstybės tarnautojai. 2014 m. pradžioje atitinkamai 61 (88,4 proc.) Pakruojo rajono savivaldybės administracijos valstybės tarnautojas turėjo A kategoriją, 8 (11,6 proc.) B kategoriją. 2014 m. pradžioje savivaldybėje aukščiausia kategorija išliko A17 (turėjo vienas valstybės tarnautojas), žemiausia B7, kurią turėjo 4 valstybės tarnautojai.

Iš visų 2014 m. pradžioje savivaldybės administracijoje dirbusių valstybės tarnautojų 37 (53,6 proc.) turėjo III klasę, 21 (30,4 proc.) – II klasę, 2 (2,9 proc.) – I klasę ir 9 (13,1 proc.) valstybės tarnautojai suteiktos klasės iš viso neturėjo.

### PLANAVIMO SISTEMA

Savivaldybės veiklos planavimas, pagal veiklos rezultatų pasiekimo trukmę, yra suskirstytas į tris kategorijas: ilgos trukmės, vidutinės trukmės ir trumpojo laikotarpio. Pakruojo rajono savivaldybės administracija yra pasirengusi ilgos trukmės planavimo dokumentą – Pakruojo rajono savivaldybės 2014-2020 metų strateginį plėtros planą. 2014 m. buvo parengtas ir patvirtintas Pakruojo rajono savivaldybės 2014-2016 m. strateginis veiklos planas. Kiekvienais metais rengiamas ir tvirtinamas savivaldybės biudžetas – trumpojo laikotarpio planavimo dokumentas.

Pakruojo rajono savivaldybės 2014-2020 metų strateginis plėtros planas patvirtintas Pakruojo rajono savivaldybės tarybos 2014 m. balandžio 24 d. sprendimu Nr. T-166. Plėtros planas yra susijęs su Pakruojo rajono savivaldybės teritorijos bendruoju planu, kurio paskutinis pakeitimas patvirtintas Pakruojo rajono savivaldybės tarybos 2014 m. balandžio 24 d. sprendimu Nr. T-106. Pakruojo rajono savivaldybės 2014-2020 metų strateginiame plėtros plane išskirti 4 prioritetai: I prioritetas: Visuomenės ugdymas: mokslas, kultūra, sportas; II prioritetas: Veiklios ir solidarios visuomenės plėtra; III prioritetas: Ekonomikos augimui palanki aplinka; IV prioritetas: Visuomenės poreikius atitinkanti ir pažangi viešojo valdymo sistema. Prioritetų įgyvendinimui numatyti 9 tikslai ir 22 uždaviniai, už kurių įvykdymą paskirti atsakingi savivaldybės administracijos struktūriniai padaliniai ir kitos savivaldybei pavaldžios institucijos bei įstaigos.

Pakruojo rajono savivaldybės 2014-2016 m. strateginis veiklos planas patvirtintas Pakruojo rajono savivaldybės tarybos 2014 m. balandžio 24 d. sprendimu Nr. T-168. Strateginį veiklos planą sudaro 6 programos: Efektyvaus, į gyventojų ir verslo poreikius orientuoto valdymo; Aukštos ugdymo kokybės ir mokymosi visą gyvenimą skatinimo; Saugios aplinkos kūrimo, kūrybiškumo, sportiškumo ir pilietiškumo skatinimo, turizmo

plėtojimo; Modernios rajono infrastruktūros plėtojimo; Socialiai saugios ir sveikos visuomenės formavimo; Pažangaus verslo ir žemės ūkio kūrimo, švarios ir saugios aplinkos išsaugojimo. Strateginis veiklos planas yra savivaldybės biudžeto rengimo pagrindas.

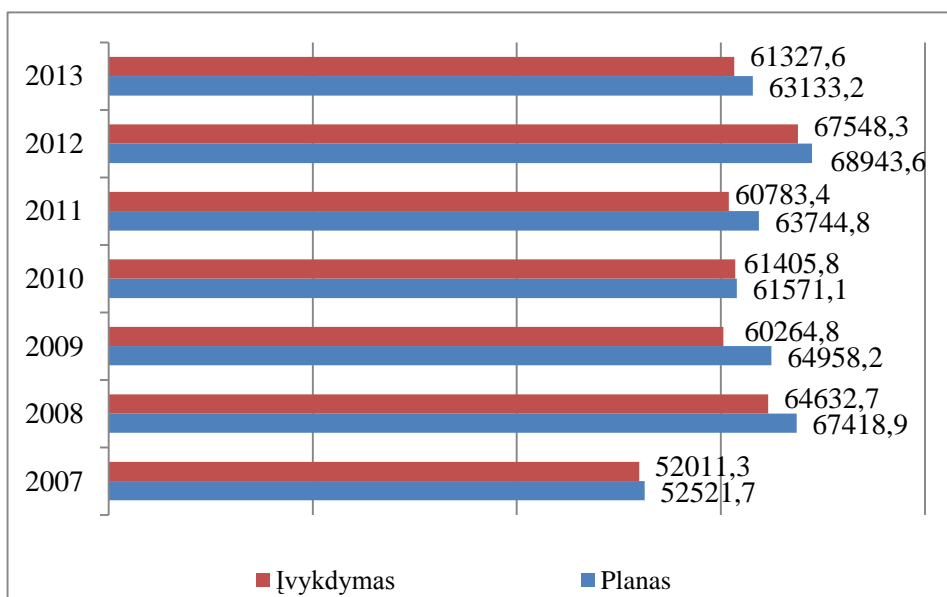
Siekdama kuo efektyviau paskirstyti turimus finansinius išteklius, geriau įvertinti Europos Sąjungos struktūrinių fondų teikiamas galimybes, Pakruojo rajono savivaldybė inicijavo projekto „Pakruojo rajono plėtros tobulinimas, rengiant strateginio planavimo dokumentus“ teikimą Europos Sąjungos struktūrinių fondų paramai gauti. Projekto metu numatoma parengti Pakruojo rajono savivaldybės 2015-2017 metų strateginį veiklos planą.

### FINANSINIAI IŠTEKLIAI

Pagrindinis Pakruojo rajono savivaldybės administracijos veiklos finansavimo šaltinis – savivaldybės biudžeto lėšos. 2013 m. Pakruojo rajono savivaldybės biudžeto patikslintas pajamų planas buvo 63.133,2 tūkst. Lt (20,2 proc. daugiau nei 2007 m.), kuris įvykdytas 97,1 proc. (surinkta 61.327,6 tūkst. Lt).

2013 m. mokesčių planas buvo 23.789,4 tūkst. Lt, surinkta 23.658,4 tūkst. Lt (arba 99,4 proc.). Gyventojų pajamų mokesčio surinkta 593,1 tūkst. Lt daugiau negu planuota, o iš valstybės izdo savivaldybių pajamoms iš gyventojų pajamų mokesčių ir išlaidų struktūros skirtumams išlyginti – 957,0 tūkst. Lt mažiau. Turto mokesčio gauta 2.541,9 tūkst. Lt. Prekių ir paslaugų mokesčio gauta 1.907,4 tūkst. Lt. Kitų mokesčių ir pajamų gauta 3.279,9 tūkst. Lt. Pajamų iš baudų ir konfiskacijos gauta 2,9 tūkst. Lt, ilgalaikio materialiojo ir nematerialiojo turto realizavimo pajamų – 127,9 tūkst. Lt. Iš valstybės biudžeto gauta 31.732,9 tūkst. Lt.

#### Pakruojo rajono savivaldybės biudžeto pajamų planas ir jo įvykdymas 2007-2013 m., tūkst. Lt



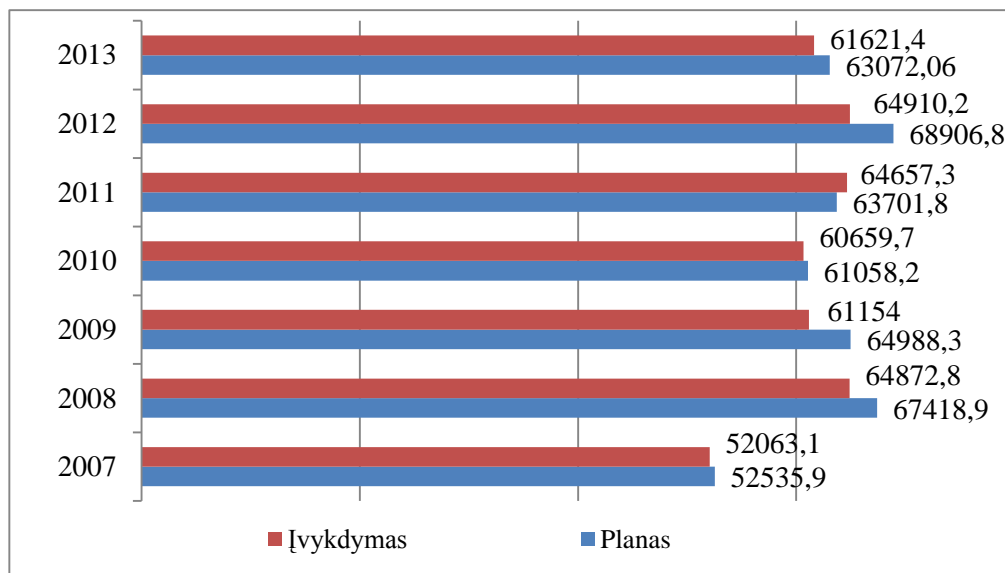
Šaltinis: Pakruojo rajono savivaldybės administracijos direktoriaus ir savivaldybės administracijos 2007-2013 metų veiklos ataskaitos

Savivaldybės biudžeto išlaidoms finansuoti 2013 m. panaudota 61.621,4 tūkst. Lt. (išlaidų planas įvykdytas 97,7 proc.). Didžiausia išlaidų dalis teko švietimui (30.504,5 tūkst. Lt arba 49,5 proc.) ir socialinei apsaugai (12.113,2 tūkst. Lt arba 19,6 proc.). Biudžeto išlaidos darbo užmokesčiui ir socialiniam draudimui 2013 m. sudarė 35.429,2 tūkst. Lt (57,5 proc. viso biudžeto). Prekėms ir paslaugoms sunaudota 11.714,8 tūkst. Lt (19,0 proc. viso biudžeto išlaidų). Socialinėms išmokoms (pašalpoms) panaudota 10.422,2 tūkst. Lt (16,9 proc. viso biudžeto išlaidų).



Pagrindinė problema, su kuria kasmet susiduria savivaldybė – finansinių išteklių trūkumas. Trūksta savivaldybės biudžeto lėšų ES struktūrinių fondų paramos lėšomis vykdomiems projektams finansuoti. Savivaldybė yra priversta imti paskolas. Švietimo, kultūros, infrastruktūros, aplinkos apsaugos, socialinės apsaugos objektams renovuoti savivaldybė 2013 m. pasiskolino 2.481,5 tūkst. Lt.

#### **Pakruojo rajono savivaldybės biudžeto išlaidų planas ir jo įvykdymas 2007-2013 m., tūkst. Lt**



*Šaltinis: Pakruojo rajono savivaldybės administracijos direktoriaus ir savivaldybės administracijos 2007-2013 metų veiklos ataskaitos*

2014 m. vasario 20 d. Pakruojo rajono savivaldybės tarybos sprendimu Nr. T-26 patvirtintas Pakruojo rajono savivaldybės 2014 m. biudžetas, kuriame numatyta gauti 65.426,0 tūkst. Lt pajamų ir tokią pat sumą skirti asignavimams.

### **VIDAUS DARBO KONTROLĖ**

Pakruojo rajono savivaldybėje kontrolės ir audito funkcijas vykdo savivaldybės Kontrolės ir audito tarnyba. Tarnyba prižiūri ar teisėtai, efektyviai, ekonomiškai ir rezultatyviai valdomas ir naudojamas savivaldybės turtas, naudojami piniginiai ištekliai. Įgyvendindama LR Vietos savivaldos įstatyme nustatytas funkcijas ir suteiktus įgaliojimus, savivaldybės Kontrolės ir audito tarnyba atlieka ne tik savivaldybės išorės finansinius ir veiklos auditus, bet ir rengia bei teikia savivaldybės tarybai įstatymo nustatytas išvadas dėl savivaldybės finansinių ir biudžeto vykdymo ataskaitų rinkinių, turto ataskaitų, paskolų, koncesijos sutarčių, atlieka kitas priskirtas kontrolės funkcijas, priima ir nagrinėja gyventojų prašymus.

Savivaldybės Kontrolės ir audito tarnyba yra biudžetinė įstaiga, finansuojama iš Pakruojo rajono savivaldybės biudžeto. Savivaldybės kontrolės ir audito tarnyba yra viešasis juridinis asmuo, turintis savivaldybės tarybos patvirtintą išlaidų sąmatą, dokumentų blankus, savo antspaudą su pavadinimu ir savivaldybės herbu, sąskaitą banke. Savivaldybės Kontrolės ir audito tarnyba veikia grindžiama nepriklausomumo, teisėtumo, viešumo, objektyvumo ir profesionalumo principais.

### **RYŠIŲ SISTEMA. INFORMACINĖS IR KOMUNIKAVIMO SISTEMOS**

Pakruojo rajono savivaldybėje informacija apie savivaldybės vadovų (Tarybos



sprendimai) bei administracijos veiklą (Direktorius įsakymai), svarbiausius įvykius, vykdomus projektus, bendruomenių, organizacijų ir įmonių naujienas yra skelbiama interneto svetainėje [www.pakruojis.lt](http://www.pakruojis.lt). Šioje svetainėje taip pat yra pateikiamos ir savivaldybės teikiamos elektroninės paslaugos gyventojams bei ūkio subjektams. Siekiant pagerinti interneto svetainę ir ją pritaikyti visų visuomenės narių poreikiams 2013 m. rugpjūčio mėn. svetainė buvo atnaujinta.

Per 2013 m., po svetainės atnaujinimo, joje apsilankė 59.500 lankytojų. Iki 2014 m. gruodžio mėn. svetainėje apsilankė 328.750 lankytojų. Pakruojo rajono savivaldybės interneto svetainėje teikiamų elektroninių paslaugų skaičius kasmet auga. 2009 m. buvo teikiamos 4 elektroninės paslaugos, 2014 m. šių paslaugų skaičius išaugo iki 60. 2014 m. buvo teikta 20 pirmo brandos lygio paslaugų ir 40 antro brandos lygio paslaugų. Dalis elektroninių paslaugų yra teikiama per kitus interneto puslapius, tokius kaip <http://www.verslilietuva.lt/>, <https://mepis.vrm.lt/> ir pan.

Populiariausios teikiamos elektroninės paslaugos:

- Svetainėje pateikiami klausimai ir atsakymai.
- Prašymai išduoti archyvo pažymą apie darbo stažą, gautas pajamas ir kt.
- Leidimų renginių organizavimui išdavimas.
- Licencijų verstis mažmenine prekyba alkoholiniais gėrimais išdavimas.
- Licencijų verstis mažmenine prekyba tabako gaminiais išdavimas.

2013 m. Teisės skyrius kuravo dokumentų ir procesų valdymo sistemos „Avilys“ diegimą. Nuo 2013 m. vasario 1 d. gaunami ir siunčiami dokumentai buvo pradėti registruoti šioje sistemoje. Nuo 2013 m. balandžio 16 d. Pakruojo rajono savivaldybės administracijos direktoriaus įsakymai rengiami, derinami, pasirašomi ir registruojami sistemoje „Avilys“. Darbą tęsė programos SPIS, PARAMA ir BIUDŽETAS aptarnaujantys serveriai, buvo diegiami atnaujinimai, daromos duomenų bazių archyvinės kopijos. Bendradarbiaujant su Finansų skyriumi toliau sėkmingai dirbta programa MASIS. Naudojamos apskaitos standartus atitinkančios buhalterinės apskaitos programos FinIsa, FinAlga bei biudžeto programa BiudzIsa. Vykdyta šių programų priežiūra, serverio administravimas, darytos atsarginės duomenų kopijos.

Atlikta savivaldybės administracijos telefonų stoties techninė priežiūra. Apskaitos skyriui teikta informacija apie telefono abonentų prakalbamą sumą. Prižiūrėta savivaldybės elektroninio pašto dėžutė [savivaldybe@pakruojis.lt](mailto:savivaldybe@pakruojis.lt). Laiškai spausdinami ir perduodami užregistruoti Teisės skyriui.

Informacinių sistemų pagalba siunčiami tarybos sprendimų projektai tarybos nariams, tvarkoma Pakruojo rajono savivaldybės tarybos sprendimų rodyklė. Vykdoma techninė tarybos posėdžių įgarsinimo įrangos priežiūra, daromi posėdžių garso įrašai.

Teikiamos konsultacijos ir techninė pagalba savivaldybės ir jos įstaigų darbuotojams informacinių sistemų naudojimo klausimais. Organizuojamas reikiamų programų pirkimas ir atnaujinimas.

Pakruojo rajono savivaldybėje bei kitose Šiaulių regiono savivaldybėse 2013 m. baigtas įgyvendinti projektas „Elektroninės demokratijos stiprinimas Šiaulių mieste ir regione“ Nr. VP2-3.1-IVPK-05-R-61-001. Įgyvendinus projektą visose regiono savivaldybėse atnaujintos internetinės svetainės, įdiegti e-informavimo, e-prenumeratos, e-forumo, e-skundų, e-iniciatyvų, e-apklausų, e-prašymų moduliai, atnaujintos ar sukurtos savivaldybių Tarybų posėdžių transliavimo ir priimtų sprendimų pateikimo interneto svetainėse sistemos.

## SSGG ANALIZĖ

### STIPRYBĖS

- Įdiegta strateginio planavimo sistema: savivaldybėje rengiami ilgos, vidutinės trukmės ir trumpojo laikotarpio planavimo dokumentai.
- Parengti/rengiami svarbiausių inžinerinių, energetinių sektorių specialieji planai: centralizuoto vandens tiekimo ir nuotekų tvarkymo, šilumos ūkio, elektros tinklų.
- Komunalinių atliekų tvarkymo sistemos integravimas į regioninę atliekų tvarkymo sistemą, sudarysiančią sąlygas atliekų rūšiavimui ir perdirbimui.
- Parengtas ir įgyvendinamas Pakruojo rajono bendrojo ugdymo mokyklų tinklo pertvarkos 2012-2015 m. bendrasis planas. Numatoma/vykdoma įstaigų reorganizacija, atsižvelgiant į kintančius ugdymo poreikius.
- Santykinai mažas savivaldybės gyventojų (vaikų ir suaugusiųjų) sergamumas.
- Mažėjantis socialinės rizikos šeimų ir jose augančių vaikų skaičius.
- Visos rajono socialinės globos paslaugas teikiančios įstaigos yra teigiamai įvertintos ir licencijuotos.
- Padidėjo rajone dirbančių socialinių darbuotojų skaičius ir jų kompetencija, o tai sąlygoja socialinių paslaugų kokybės gerinimą.
- Didelis turizmo traukos objektų ir kultūros vertybių skaičius rajone. Vienas patraukliausių turistų traukos centrų šiaurės Lietuvoje – Pakruojo dvaras.
- Gana aktyvus kultūrinis gyvenimas rajone: organizuojami kultūriniai renginiai; savivaldybės bibliotekose išlieka stabilus skaitytojų ir dokumentų fondas.
- Augantis ištirtų nusikalstamų veikų skaičius; mažėjantis kelių eismo įvykių skaičius; visuomenės bendradarbiavimas su policijos pareigūnais.
- Informacinių technologijų plėtra: plečiamos savivaldybės administracijos IT sistemos; įgyvendintas elektroninės demokratijos projektas.

### SILPNYBĖS

- Blogėjanti savivaldybės demografinė situacija: mažėjantis gyventojų skaičius; neigiama natūrali gyventojų kaita; auganti migracija; senstanti visuomenė.
- Nepatenkinama savivaldybės vietinės reikšmės kelių dangos būklė: didelė dalis kelių, kuriose neįrengta asfalto danga; prasta dalies kelių dangos būklė.
- Nedidelė prie centralizuotų vandens tiekimo ir nuotekų tvarkymo tinklų prisijungusių gyventojų dalis.
- Fiziškai nusidėvėjusi inžinerinė, energetinė infrastruktūra ir jos trūkumas: vandens tiekimo ir nuotekų tvarkymo, šilumos ūkio.
- Nepakankamas darbo rinkos konkurencingumas: mažas užimtųjų skaičius; santykinai mažas vidutinis mėnesinis bruto darbo užmokestis.
- Sumažėjęs mėgėjų meno kolektyvų ir juose dalyvavusių asmenų skaičius.
- Maža sportuojančiųjų gyventojų dalis (ypatingai moterų) ir mažėjantis Pakruojo rajono sporto centro mokinių skaičius.

- Mažėjantis mokinių skaičius savivaldybėje, lemiantis mokyklų ir mokytojų mažėjimą.
- Nusidėvėjusi švietimo, sveikatos, sporto ir kultūros įstaigų materialinė bazė.
- Augantis socialinių paslaugų poreikis, nusidėvėjusi kai kurių socialinių paslaugų įstaigų infrastruktūra, materialinė bazė.
- Augantis nusikalstamumas suaugusių asmenų tarpe.

### **GALIMYBĖS**

- Investicijų projektų įgyvendinimas, panaudojant ES, kitas tarptautines finansinės paramos lėšas ir pritraukiant privatų kapitalą.
- Inžinerinio ir energetinio sektorių nuolatinis plėtros planavimas, infrastruktūros atnaujinimas ir efektyvus eksploatavimas.
- Modernios, racionalios ir efektyvios švietimo sistemos kūrimas.
- Gyventojų švietimas sveikatingumo klausimais ir prevencinių programų įgyvendinimas, skatinant sveikatingumo rodiklių gerėjimą.
- Nevyriausybinių organizacijų teikiamų socialinių paslaugų plėtra, jų projektų ir programų finansavimas.
- Socialinių paslaugų įstaigų infrastruktūros ir materialinės bazės atnaujinimas.
- Kultūros vertybių panaudojimas skatinant atvykstamojo ir vietinio turizmo plėtrą.
- Smulkaus ir vidutinio verslo plėtros skatinimas, gyventojų verslumo ugdymas.
- Transporto tinklo plėtra, kelių būklės gerinimas, eismo saugumo didinimas.
- Nusikalstamumo prevencinių programų vykdymas; vaikų ir jaunimo užimtumo plėtojimas.
- Sisteminga teikiamų elektroninių paslaugų plėtra ir nuolatinis vartotojų skatinimas naudotis šiomis paslaugomis.
- Švietimo, sveikatos, sporto ir kultūros įstaigų materialinės bazės gerinimas.

### **GRĖSMĖS**

- Sparčiai mažėjantis gyventojų skaičius; didėjanti pensinio amžiaus gyventojų dalis.
- Nepakankamas savivaldybės gebėjimas pritraukti investicijas ir su tuo susijusios ekonominio–socialinio sektoriaus plėtros problemos.
- Nepakankamas darbo rinkos konkurencingumas, lemiantis augančią gyventojų migraciją į kitas Lietuvos savivaldybes ir užsienio valstybes.
- Investicinių lėšų trūkumas infrastruktūros plėtros projektams įgyvendinti.
- Kyla rizika, kad iki 2015 m. savivaldybė nepajėgs viešai tiekiamu geriamuoju vandeniu ir teikiamomis nuotekų tvarkymo paslaugomis aprūpinti 95 proc. gyventojų.
- Prastos būklės inžinerinė, energetinė infrastruktūra didina savivaldybės išteklių eksploatavimo sąnaudas, lemia augančius mokesčius gyventojams ir verslui.
- Socialinių ir sveikatos priežiūros paslaugų poreikio ir išlaidų augimas, dėl senstančios visuomenės.
- Lėšų trūkumas nusikaltimų prevencijai, didina riziką, kad nusikalstamumas ir toliau augs.

- Prastėjanti kultūros ir sporto įstaigų materialinė bazė, lemia mažėjanti šių įstaigų patrauklumą.

### MISIJA

Efektyviai vykdyti teisės aktų numatytas viešojo administravimo funkcijas ir plėtoti pažangų ir bendruomenės poreikius nukreiptą viešųjų paslaugų teikimą, kuriant patrauklią gyvenamąją ir verslo aplinką.

### SAVIVALDYBĖS STRATEGINIAI TIKSLAI

**1 strateginis tikslas.** Skatinti kiekvieną gyventoją realizuoti savo galimybes mokantis, kuriant, tiriant, tikslinga veikla prisiimant atsakomybę už save, valstybę ir aplinką

**Įgyvendinant šį strateginį tikslą vykdoma programa(-os):**

2 programa. Aukštos ugdymo kokybės ir mokymosi visą gyvenimą skatinimo programa (2 priedas).

3 programa. Saugios aplinkos kūrimo, kūrybiškumo, sportiškumo ir pilietiškumo skatinimo, turizmo plėtojimo programa (3 priedas).

**2 strateginis tikslas.** Gerinti gyvenimo kokybę, stiprinti socialinę sanglaudą ir užtikrinti visiems lygias galimybes

**Įgyvendinant šį strateginį tikslą vykdoma programa(-os):**

5 programa. Socialiai saugios ir sveikos visuomenės formavimo programa (5 priedas).

**3 strateginis tikslas.** Sukurti augimui ir konkurencingumui palankias aplinkos sąlygas.

**Įgyvendinant šį strateginį tikslą vykdoma programa(-os):**

4 programa. Modernios rajono infrastruktūros plėtojimo programa (4 priedas).

6 programa. Pažangaus verslo ir žemės ūkio kūrimo, švarios ir saugios aplinkos išsaugojimo programa (6 priedas).

**4 strateginis tikslas.** Siekti visuomenės poreikius atitinkančių ir į šalies pažangą orientuotų viešojo valdymo rezultatų

1 programa. Efektyvaus, į gyventojų ir verslo poreikius orientuoto valdymo programa (1 priedas).