



...pažangi žemdirbystė...



...moderni kalnakasyba...



...vėjo malūnai...

...kultūrinis ir kulinarinis paveldas...



...didžiausias Lietuvos dvaras...

...tausojanti aplinką ir žmonių savivaldybė...



...aktyvios bendruomenės...



PAKRUOJO RAJONO
SAVIVALDYBĖS
2014–2020 m. STRATEGINIS
PLĖTROS PLANAS



...saugu ir patogų gyventi kiekvienam...

...svetingas Žiemgalos kraštas...



PAKRUOJO RAJONO SAVIVALDYBĖS 2014–2020 m. STRATEGINIS PLĖTROS PLANAS

2014, Pakruojis



Turinys

Merės žodis	4
2011-2015 metų kadencijos Pakruojo rajono savivaldybės taryba	5
Strateginio planavimo komisija	6
Darbo grupės	7
Naudojami sutrumpinimai	11
1. ĮVADAS	12
2. TRUMPA ESAMOS BŪKLĖS APŽVALGA	14
2.1. Politinės ir teisinės aplinkos apžvalga	15
2.2. Geografinės, ekonominės ir socialinės aplinkos apžvalga	16
3. SSGG ANALIZĖ	21
4. PLĖTROS STRATEGIJA	24
5. PRIEMONIŲ PLANAS	27
5.1. I prioritetas. VISUOMENĖS UGDYMAS: MOKSLAS, KULTŪRA IR SPORTAS	28
5.2. II prioritetas. VEIKLIOS IR SOLIDARIOS VISUOMENĖS PLĖTRA	30
5.3. III prioritetas. EKONOMIKOS AUGIMUI PALANKI APLINKA	35
5.4. IV prioritetas. VISUOMENĖS POREIKIUS ATITINKANTI IR PAŽANGI VIEŠOJO VALDYMO PLĖTRA	42
6. SUMMARY	44
7. PE3IOME	54

PAKRUOJO RAJONO SAVIVALDYBĖ

Pakruojo rajono savivaldybės 2014-2020 m. plėtros planas parengtas įgyvendinant projektą „Pakruojo rajono plėtros tobulinimas, rengiant strateginio planavimo dokumentus“

Veiksmų programa: Žmogiškųjų išteklių plėtros veiksmų programa

Veiksmų programos prioritetas: Administracinių gebėjimų stiprinimas ir viešojo administravimo efektyvumo didinimas

Veiksmų programos prioriteto priemonė: Regioninės plėtros tobulinimas, regionų plėtros planai ir savivaldybių (ilgalaikiai/ trumpalaikiai) strateginiai plėtros planai

Paraiškos kodas: VP1-4.2-VRM-02-R-61-015

Rengėjas: UAB „Eurointegracijos projektai“

Nuotraukų autoriai: V. Alekseriūnaitė, R. Budrienė, J. Danauskas, D. Malinauskas, M. Veliulis

Merės žodis



Mieli Pakruojis rajono gyventojai,

Jūsų rankose – naujoji Pakruojis rajono plėtros strategija. Tai svarbiausias dokumentas, kuriuo remdamiesi gyvensime artimiausius 7 metus. Dėkoju aktyviai mūsų rajono visuomenei už dalyvavimą rengiant strategiją: seniūnijose diskutavome su bendruomenių lyderiais ir seniūnais, mero potvarkiu sudarytose darbo grupėse optimaliausių sprendimų ieškojo politikai, specialistai, plano rengėjai. Gyvenimas kasdien keičiasi, skatina mus mokytis naujų dalykų, kelia vis aukštesnius reikalavimus, tačiau tik taip mes stiprėjame, tobulėjame.

Įvertinę silpnąsias ir stipriąsias savo rajono puses, apsisprendėme, kuria linkme judėsime į priekį, ko sieksime. Kadangi strategiją kūrėme diskusijų ir susitarimo būdu, tikiu, kad ją įgyvendinsime laikydamiesi susitelkimo ir bendradarbiavimo principų. Viliuosi, kad vis dažniau vartosime žodžius „MES pasiekėme“, „MES įgyvendinome“, „MUMS pasisekė“, nes tik susivieniję esame jėga, galinti pakeisti jei ne pasaulį, tai bent savo rajono gyvenimą.

Visiems linkiu sėkmės, stiprybės ir pasiryžimo siekiant, kad, puoselėdami savo krašto vertybes ir tradicijas, Pakruojis rajone visi gyventume saugiai ir patogiai.

Pakruojis rajono savivaldybės merė Asta Jasiūnienė

2011-2015 metų kadencijos Pakruojis rajono savivaldybės taryba



ADOMAITIS Algirdas
ČEPULIS Jonas Valentas
GASPARAVIČIUS Rimvidas
GEGIECKAS Saulius
GRYBĖ Gediminas
GUDAS Kazys
JASIŪNIENĖ Asta
JUNEVIČIUS Emilijus
JURGAITIS Dainius
JURGELIŪNAS Jonas
KACILEVIČIUS Virginijus
KARVELIS Povilas
KILČIAUSKAS Vytautas
KIŽIENĖ Erika
KUBILICKIENĖ Aleksandra
MACIJAUSKAS Justinas
MALINAUSKAS Kęstutis
MEDZVECKAS Romas
PEKELIS Zenonas
POLIMAITIS Jonas
URMONAS Vitolis
VALANTINIENĖ Dalė
VEPŠTAS Algirdas
VIRKŠTIS Petras Aleksas
ŽUVININKAS Alvydas

Strateginio planavimo komisija

Pakruojo rajono savivaldybės 2014-2020 metų strateginio plėtros plano parengimo Strateginio planavimo komisija, patvirtinta 2013 m. gegužės 23 d. tarybos sprendimu Nr. T-166:

1. Asta Jasiūnienė – Pakruojo rajono savivaldybės merė, komisijos pirmininkė;
2. Emilijus Junevičius – Pakruojo rajono savivaldybės tarybos narys, komisijos pirmininko pavaduotojas;
3. Lilija Savickienė – Pakruojo rajono savivaldybės administracijos Strateginės plėtros ir statybos skyriaus Planavimo ir investicijų poskyrio vyr. specialistė, komisijos sekretorė;
4. Algirdas Adomaitis – Pakruojo rajono savivaldybės tarybos narys, komisijos narys;
5. Saulius Gegieckas – Pakruojo rajono savivaldybės tarybos narys, komisijos narys;
6. Virginijus Grigonis – Pakruojo rajono savivaldybės administracijos direktorius, komisijos narys;
7. Jonas Jurgeliūnas – Pakruojo rajono savivaldybės tarybos narys, komisijos narys;
8. Justinas Macijauskas – Pakruojo rajono savivaldybės tarybos narys, komisijos narys;
9. Gintaras Makauskas – Pakruojo rajono savivaldybės administracijos Strateginės plėtros ir statybos skyriaus vedėjas, komisijos narys;
10. Alvydas Žuvininkas – Pakruojo rajono savivaldybės tarybos narys, komisijos narys.



Darbo grupės

Rengiant Pakruojo rajono savivaldybės 2014-2020 m. strateginį plėtros planą, 2014 m. sausio 16 d. mero potvarkiu Nr. MV-30 „Dėl Pakruojo rajono savivaldybės 2014-2020 metų strateginio plėtros plano parengimo darbo grupių sudarymo“ buvo patvirtintos 4 darbo grupės.

Į darbo grupes įtraukti skirtingų sričių specialistai, kurių patirtis, kompetencija, žinios, įžvalgos ir pasiūlymai leistų parengti aktualų ir realų planą.

Eil. Nr.	Vardas, pavardė	Pareigos
1. Visuomenės ugdymo: mokslo, kultūros ir sporto, strategijos rengimo DG		
1.	Justinas Jasiukaitis	Pakruojo rajono savivaldybės administracijos direktoriaus pavaduotojas (darbo grupės pirmininkas)
2.	Rima Juozapavičienė	Pakruojo suaugusiųjų ir jaunimo švietimo centro direktorė (darbo grupės pirmininko pavaduotoja)
3.	Rimantas Čėponis	Pakruojo rajono sporto centro direktorius
4.	Antanas Indriulis	Žeimelio žemės ūkio mokyklos direktorius
5.	Vytautas Kanišauskas	Pakruojo rajono savivaldybės administracijos Rozalimo seniūnijos seniūnas
6.	Romualda Kulšytė	Pakruojo rajono savivaldybės J.Paukštelio viešosios bibliotekos direktorė
7.	Kęstutis Malinauskas	Pakruojo rajono savivaldybės tarybos narys
8.	Darius Motiekaitis	Pakruojo priešgaisrinės gelbėjimo tarnybos viršininkas
9.	Irena Mažulienė	Pakruojo rajono savivaldybės administracijos Švietimo skyriaus vedėja
10.	Ginas Pocevičius	Pakruojo rajono policijos komisariato Viešosios policijos viršininkas
11.	Nijolė Pupinienė	Pakruojo Juozo Pakalnio muzikos mokyklos direktorė
12.	Darius Ramonas	Pakruojo „Žemynos“ pagrindinės mokyklos direktorius
13.	Jadvyga Šliurpienė	Pakruojo rajono Balsių pagrindinės mokyklos direktorė
14.	Birutė Vanagienė	Pakruojo rajono savivaldybės administracijos Kultūros ir viešųjų ryšių skyriaus vedėja
15.	Mindaugas Veliulis	Pakruojo rajono savivaldybės administracijos Kultūros ir viešųjų ryšių skyriaus Kultūros paveldo tarnybos vedėjas
16.	Giedrė Židonienė	Pakruojo rajono savivaldybės administracijos Vaikų teisių apsaugos skyriaus vedėja



Eil. Nr.	Vardas, pavardė	Pareigos
2. Veiklios ir solidarios visuomenės plėtros strategijos rengimo DG		
1.	Daiva Rutkevičienė	Pakruojo rajono savivaldybės administracijos Socialinės rūpybos skyriaus vedėja (darbo grupės pirmininkė)
2.	Laimutė Kazokaitienė	Pakruojo nestacionarių socialinių paslaugų centro direktorė (darbo grupės pirmininko pavaduotoja)
3.	Edvinas Ašoklis	VšĮ Pakruojo rajono pirminės sveikatos priežiūros centro direktorius
4.	Robertas Ašmanavičius	VšĮ „Retenė“ vadovas
5.	Regina Balčytė	Linkuvos socialinių paslaugų centro direktorė
6.	Ilona Gelažnikienė	VšĮ Vilniaus Žirmūnų darbo rinkos mokymo centro Pakruojo skyriaus vedėja
7.	Jonas Jocius	Pakruojo rajono savivaldybės administracijos Guostagalio seniūnijos seniūnas
8.	Janina Jurgaitienė	VšĮ Pakruojo neįgaliųjų dienos centro vadovė
9.	Irena Kybartienė	Pakruojo kultūros centro direktorė
10.	Kazimiera Klabienė	Pakruojo rajono savivaldybės administracijos ekologė
11.	Rima Krištopaitienė	Pakruojo rajono savivaldybės administracijos Pašvitinio seniūnijos seniūnė
12.	Romas Medzveckas	Pakruojo rajono savivaldybės mero pavaduotojas
13.	Laimutė Miežienė	Pakruojo rajono savivaldybės Visuomenės sveikatos biuro direktorė
14.	Dijana Samuitytė	Pakruojo rajono savivaldybės administracijos Strateginės plėtros ir statybos skyriaus Planavimo ir investicijų poskyrio jaunimo reikalų koordinatorė (vyriausioji specialistė)
15.	Alma Stankevičienė	Pakruojo rajono savivaldybės administracijos Socialinės rūpybos Neįgaliųjų reikalų ir socialinių paslaugų poskyrio vedėja
16.	Artūras Stankevičius	Vietos veiklos grupės „Pakruojo rajono partnerystė“ pirmininkas
17.	Vygantas Sudaris	VšĮ Pakruojo lignoninės vadovas
18.	Marija Žiubrienė	Vietos veiklos grupės „Pakruojo rajono partnerystė“ direktorė

Eil. Nr.	Vardas, pavardė	Pareigos
3. Ekonomikos augimui palankios aplinkos strategijos rengimo DG		
1.	Juozas Pupinis	Pakruojo rajono savivaldybės administracijos Žemės ūkio skyriaus vedėjas (darbo grupės pirmininkas)
2.	Sonata Falkauskaitė	VšĮ Pakruojo verslo informacijos centro direktorė (darbo grupės pirmininko pavaduotoja)
3.	Kazimiera Bacevičienė	Pakruojo rajono savivaldybės administracijos Linkuvos seniūnijos seniūnė
4.	Algirdas Baikštys	UAB „Pakruojo komunalininkas“ direktorius
5.	Antanas Bartulis	AB „Dolomitas“ generalinis direktorius
6.	Jonas Bumelis	UAB „Pakruojo šiluma“ direktorius
7.	Daiva Buzienė	Pakruojo rajono savivaldybės administracijos Turto ir ūkio skyriaus vedėja
8.	Asta Jasiūnienė	Pakruojo rajono savivaldybės merė
9.	Dainius Jurgaitis	Pakruojo rajono savivaldybės tarybos narys
10.	Jonas Jurgeliūnas	Pakruojo rajono savivaldybės tarybos narys
11.	Virgaudas Kanauka	UAB „Kanrugėlė“ direktorius
12.	Valdas Kanišauskas	VšĮ „Pakruojo būstas“ vadybininkas
13.	Stasė Laurušienė	Šiaulių teritorinės darbo biržos Pakruojo skyriaus vedėja
14.	Justinas Macijauskas	Pakruojo rajono savivaldybės tarybos narys
15.	Gintaras Makauskas	Pakruojo rajono savivaldybės administracijos Strateginės plėtros ir statybos skyriaus vedėjas
16.	Saulius Margis	Pakruojo rajono savivaldybės administracijos Pakruojo seniūnijos seniūnas
17.	Svajūnas Miknevičius	Pakruojo rajono savivaldybės administracijos komunalinio ūkio vyriausiasis specialistas
18.	Vaidotas Navickas	AB „Pakruojo autotransportas“ direktorius
19.	Romualdas Staišiūnas	Pakruojo rajono savivaldybės administracijos Klovainių seniūnijos seniūnas
20.	Raimundas Tamašauskas	VšĮ Pakruojo poilsio ir turizmo centro direktorius
21.	Stasys Tamulionis	UAB „Pakruojo vandentiekis“ vadovas
22.	Virginijus Tamulionis	VšĮ „Pakruojo būstas“ direktorius
23.	Vitolis Urmonas	Pakruojo rajono savivaldybės tarybos narys
24.	Dalė Valantinienė	Pakruojo rajono savivaldybės tarybos narė
25.	Petras Aleksas Virkštis	Pakruojo rajono savivaldybės tarybos narys



Eil. Nr.	Vardas, pavardė	Pareigos
4. Visuomenės poreikius atitinkančio ir pažangaus viešojo valdymo plėtros strategijos rengimo DG		
1.	Virginijus Grigonis	Pakruojo rajono savivaldybės administracijos direktorius (darbo grupės pirmininkas)
2.	Asta Jakaitytė	Pakruojo rajono savivaldybės administracijos Teisės skyriaus vedėja (darbo grupės pirmininko pavaduotoja)
3.	Kristina Baguževičienė	Pakruojo rajono savivaldybės administracijos Socialinės rūpybos skyriaus vedėjos pavaduotoja
4.	Roma Bartkevičiūtė	Pakruojo Šv. Jono krikštytojo parapijos jaunimo centro jaunimo koordinatore
5.	Renata Budrienė	Pakruojo rajono savivaldybės administracijos Kultūros ir viešųjų ryšių skyriaus viešųjų ryšių specialistė
6.	Vitalija Dobrovolskienė	Pakruojo rajono savivaldybės administracijos Žemelio seniūnijos seniūnė
7.	Kazys Gudas	Pakruojo rajono savivaldybės tarybos narys
8.	Darijus Malinauskas	Pakruojo rajono savivaldybės administracijos Teisės skyriaus Informacinių technologijų poskyrio vedėjas
9.	Daiva Rocienė	Pakruojo rajono savivaldybės administracijos Civilinės saugos ir mobilizacijos specialistė
10.	Artūras Šukys	Pakruojo rajono savivaldybės administracijos Strateginės plėtros ir statybos skyriaus Architektūros poskyrio vedėjas

Naudojami sutrumpinimai

Sutrumpinimas	Paiškinimas
PRSA	Pakruojo rajono savivaldybės administracija
SB	Savivaldybės biudžetas
VB	Valstybės biudžetas
ES	Europa Sąjunga / Europos Sąjungos struktūrinių fondų lėšos
KT	Kitos lėšos
SPP	Strateginis plėtros planas
SVP	Strateginis veiklos planas
MI	Materialinės investicijos
TUI	Tiesioginės užsienio investicijos
NGK	Natūrali gyventojų kaita
PPT	Pakruojo pedagoginės psichologinės tarnyba
ŽŽŪM	Žemelio žemės ūkio mokykla
PRSC	VšĮ „Pakruojo rajono sporto centras“
PNSPC	Pakruojo nestacionarių paslaugų centras
LSPC	Linkuvos socialinių paslaugų centras
NVO	Nevyriausybinės organizacijos
PPSPC	VšĮ „Pakruojo rajono pirminės sveikatos priežiūros centras“
VSB	Pakruojo rajono savivaldybės visuomenės sveikatos biuras
Pakruojo VVG	Pakruojo vietos veiklos grupė „Pakruojo rajono partnerystė“
PRPK	Pakruojo rajono policijos komisariatas
PRPT	Pakruojo rajono priešgaisrinė tarnyba
PJA	Privatūs juridiniai asmenys
Pakruojo VIC	VšĮ „Pakruojo verslo informacijos centras“
Pakruojo TIC	VšĮ „Pakruojo turizmo informacijos centras“





1. ĮVADAS



Pakruojo rajono savivaldybė iki šiol vadovavosi 2007–2013 m. strateginiu plėtros planu, kuris buvo patvirtintas Pakruojo rajono savivaldybės tarybos 2008 m. gruodžio 29 d. sprendimu Nr. T430. Artėjant 2014–2020 m. Europos Sąjungos (toliau-ES) struktūrinės paramos laikotarpiui bei pasikeitusi ekonominei ir socialinei situacijai Pakruojo rajone bei visame regione, Pakruojo rajono savivaldybė inicijavo projekto „Pakruojo rajono plėtros tobulinimas, rengiant strateginio planavimo dokumentus“ teikimą ES struktūrinių fondų paramai gauti.

Pakruojo rajono strateginis plėtros planas (toliau - SPP) parengtas vykdant projektą „Pakruojo rajono plėtros tobulinimas, rengiant strateginio planavimo dokumentus“, Nr. VP1-4.2-VRM-02-R-61-015. Projekto tikslas – gerinti Pakruojo rajono regioninės plėtros planavimą, siekiant didinti teritorinę socialinę sanglaudą. Pagrindiniai projekto uždaviniai:

- parengti Pakruojo rajono savivaldybės 2014-2020 m. strateginį plėtros planą;
- parengti Pakruojo rajono savivaldybės 2014-2016 m. strateginį veiklos planą (toliau – SVP);
- parengti Pakruojo rajono verslo plėtros galimybių studiją;
- parengti Pakruojo rajono transporto plėtros galimybių studiją;
- parengti Pakruojo rajono kultūros paveldo plėtros galimybių studiją.

Pakruojo rajono savivaldybės 2014–2020 m. strateginis plėtros planas yra kompleksinis teisinis strateginio planavimo dokumentas, kuriuo nustatoma bendroji savivaldybės plėtros strategija ir priemonės jai įgyvendinti. Strateginis plėtros planas nustato plėtros prioritetus, tikslus, priemones šiai strategijai įgyvendinti bei numato įgyvendinimo etapus.

Pakruojo rajono 2014-2020 m. SPP yra skirtas Pakruojo rajono savivaldybės politikams, administracijai ir jai pavaldžioms įstaigoms bei įmonėms, investuotojams, verslininkams, bendruomenėms, kitoms interesų grupėms, savivaldybės gyventojams ir svečiams.

Rengiant Pakruojo rajono savivaldybės 2014–2020 m. strateginį plėtros planą, buvo vadovautasi šiais principais: viešumas, partnerystė, bendruomenės įtraukimas; diskusija pagrįstas bendradarbiavimas ir kompromiso paieška; uždavinių aiškumas, apibrėžtumas ir pagrįstumas; priemonių realumas ir įgyvendinamumas; mokymasis iš gerosios praktikos pavyzdžių Lietuvoje ir užsienyje; suderinamumas su Lietuvos nacionalinėmis ir Europos Sąjungos plėtros strategijomis; dėmesys strategijos įgyvendinimui; strateginio planavimo proceso tęstinumas ir lankstumas.

Pakruojo rajono savivaldybės 2014–2020 m. strateginis plėtros planas buvo patvirtintas savivaldybės tarybos 2014 m. balandžio 24 d. sprendimu Nr. 166, strateginio planavimo metodika – savivaldybės tarybos 2014 m. balandžio 24 d. sprendimu Nr. 167.

Rengiant Pakruojo rajono savivaldybės 2014–2020 m. strateginį plėtros planą, buvo parengti Pakruojo rajono seniūnijų strateginiai plėtros planai – iš viso 8 „mažieji“ SPP. „Mažųjų“ SPP strategijos formuluotos atsižvelgus ir įvertinus seniūnijų objektus, kelių fotofiksacijas bei išsiklausant į bendruomenių išsakytas problemas ir poreikius.



2.1. Politinės ir teisinės aplinkos apžvalga

Valstybės pažangos strategijos nuostatų įgyvendinimas lemia teigiamus pokyčius bei skatina pažangos procesus. Lietuvos pažangos strategijoje „Lietuva 2030“ išskiriamos trys esminės pažangos sritys: visuomenė, ekonomika ir valdymas. Numatoma, kad pokyčiai šiose srityse įtvirtins pažangos vertybes ir remsis darnaus vystymosi principais. Šie prioritetai detalizuoti rengiant Pakruojo rajono 2014-2020 metų plėtros planą.

Nacionalinėje pažangos programoje, skirtoje Lietuvos pažangos strategijai „Lietuva 2030“ įgyvendinti, aprašomos ilgalaikių valstybės prioritetų įgyvendinimo kryptys, numatomas ES finansinės paramos, įskaitant 2014-2020 m. ES struktūrinės paramos, panaudojimas ilgalaikiams valstybės prioritetams įgyvendinti. Programoje numatyti vertikalieji ir horizontalieji prioritetai. Vertikalieji prioritetai apima sumanios visuomenės, sumanios ekonomikos ir sumanaus valdymo sritis. Horizontalieji prioritetai: kultūra, regioninė plėtra ir sveikata. Remiantis šių prioritetų principais, buvo rengtas 2014-2020 m. Pakruojo rajono savivaldybės SPP.

Papildomos valstybės intervencijos pagal investicines programas 2014-2020 metų laikotarpiu bus taikomos tikslinių teritorijų plėtrai, specifinių problemų sprendimui atsižvelgus į gyvenamosios vietovės tipą. Kompleksinė miestų ir kaimų vietovių plėtra išliks viena iš esminių regioninės politikos priemonių 2014-2020 metais. 2014-2020 m. ES struktūrinės paramos laikotarpis išsiskirs nauju, integruotos teritorinės plėtros požiūriu. Numatoma, kad integruotą miestų plėtrą turėtų užtikrinti integruotos teritorinės investicijos, įgyvendinamos remiantis integruotomis teritorijos vystymo programomis 5 didžiuosiuose miestuose ir mažesniuose miestuose (kur yra galimybė jungiant keleto regione esančių miestų potencialą). Savivaldybės įtraukiamos į investicijų planavimą, įgyvendinimą ir koordinavimą regionų lygiu (dalyvaujant regionų taryboms).

Rengiant Pakruojo rajono savivaldybės 2014-2020 m. strateginį plėtros planą, pirmiausiai buvo parengti seniūnijų SPP bei numatyta 2 rajono miestų ir kaimų kompleksinė plėtra.

Esant ribotoms finansinėms galimybėms, savivaldybė gali nepajėgti įvykdyti iš anksto numatytų užduočių ir įsipareigojimų įgyvendinat strateginio plėtros plano nuostatas.

Nepaisant įgyvendinamos nacionalinės regioninės politikos, orientuotos į tolygią ir tvarią regionų plėtrą, socialinė ir ekonominė atskirtis tarp regionų išlieka. Pagal pagrindinius socialinius ir ekonominius rodiklius (nedarbo lygis, darbo užmokestis, migracija, bendrasis vidaus produktas, investicijos, veikiantys ūkio subjektai) Šiaulių regionas atsilieka nuo kitų didžiųjų regionų, o Pakruojo rajono savivaldybė tarp apskrities savivaldybių – priešpaskutinėje vietoje. Lietuvos ekonominiam potencialui koncentruojantis Vilniuje, ekonominė disproporcija tarp sostinės ir kitų regionų savivaldybių didėja.

2. TRUMPA ESAMOS BŪKLĖS APŽVALGA



2.2. Geografinės, ekonominės ir socialinės aplinkos apžvalga

Urbanistinė plėtra. Pakruojo rajono savivaldybė yra viena siauriausių savivaldybių šalies šiaurėje, patenkanti į Žiemgalos žemumos etnokultūrinį regioną. Pakruojo rajonas sutampa su derlingąja Vidurio žemuma ir vakarinėmis Baltijos aukštumų plynaukštėmis bei užima 1 316 km² teritoriją. Šiaurinė Pakruojo rajono dalis išsidėsčiusi Žiemgalos žemumos pietiniame pakraštyje, pietinė dalis – Mūšos-Nemunėlio žemumoje.

Pakruojo rajono savivaldybės miškingumas yra palyginti nedidelis ir netolygus. Miškai Pakruojo rajono savivaldybėje sudaro 19,6 proc., Šiaulių apskrityje – 27,5 proc., Lietuvoje – 33,2 proc. Miškingumas Pakruojo rajone yra mažiausias tarp apskrities rajonų.

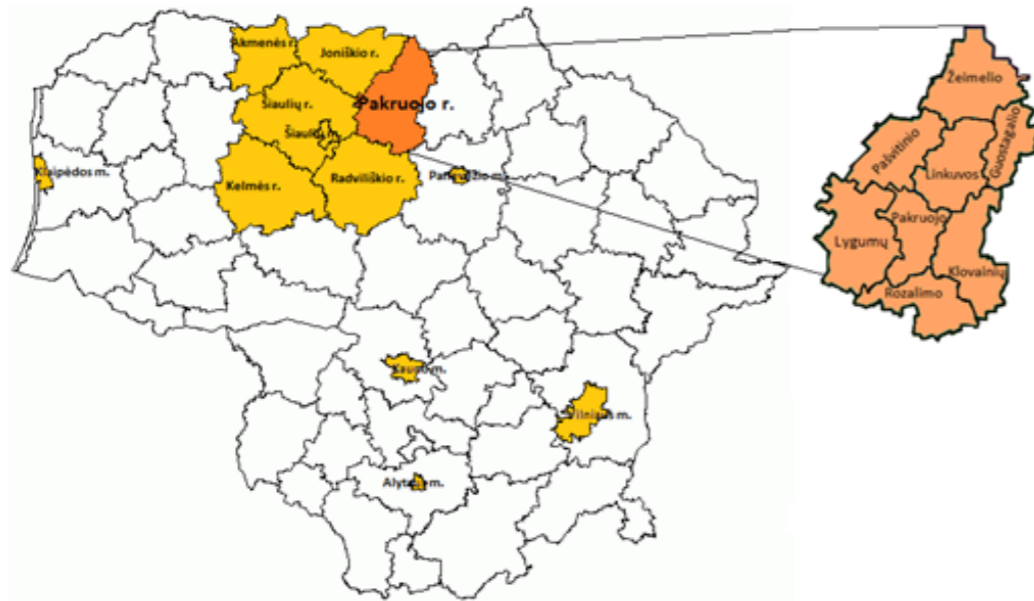
Pakruojo rajone yra 2 valstybės saugomi parkai. Pakruojo rajonas neturi nei vieno natūralaus ežero, ir jo vandens išteklius sudaro Mūšos ir Lielupės mažųjų intakų baseinų upės bei dirbtinai suformuoti vandens telkiniai.

Pakruojo rajono savivaldybė yra ketvirta pagal dydį Šiaulių apskrities savivaldybė, kuri šiaurinėje dalyje ribojasi su Latvijos siena, šiaurės vakaruose – su Joniškio rajonu, vakaruose – su Šiaulių rajonu, pietuose – su Radviliškio rajonu, o pietryčiuose ir pietuose – su Panevėžio bei Pasvalio rajonais.

Patogią Pakruojo geografinę padėtį sąlygoja pakankamai nedidelis atstumas iki didžiausių šalies miestų ir kaimyninių apskričių centrų: atstumas nuo Pakruojo iki Vilniaus yra 184 km, iki Kauno – 152 km, iki Klaipėdos – 200 km. Rajonas patenka į Šiaulių ir Panevėžio miestų įtakos zoną. Taip pat Pakruojo rajonas patenka į Valstybinį Lietuvos-Latvijos pasienio regioną.

Pakruojo rajone įsikūrę 2 miestai – Pakruojis ir Linkuva – bei 5 mažesni miesteliai. Rajoną sudaro 8 seniūnijos: Guostagalio, Klovainių, Lygumų, Linkuvos, Pakruojo, Pašvitinio, Rozalimo ir Žeimelio. Pakruojo rajono administracinis centras – Pakruojis miestas.

Pakruojo rajono savivaldybės geografinė padėtis ir seniūnijos:



Investicijos. Pakruojo rajono savivaldybėje yra investuojama į ilgalaikį materialųjį turtą. Tai rodo verslo savininkų norą plėsti ir atsinaujinti. Materialinės investicijos (toliau - MI) Pakruojo rajone 2007-2012 m. augo nežymiai ir pagal MI, tenkančias vienam gyventojui, rajonas buvo penktas lyginant su Šiaulių apskritimi, apskrities ir palyginamųjų rajonų savivaldybėmis (Pasvalio rajono ir Skuodo rajono savivaldybėmis).

Vertinant tiesiogines užsienio investicijas (toliau – TUI) vienam gyventojui, Pakruojo rajono savivaldybė beveik 2 kartus viršijo Šiaulių apskrities rodiklį ir buvo antra tarp apskrities ir palyginamųjų savivaldybių, o TUI analizuojamu laikotarpiu tendencingai augo.

Ūkio subjektai, bendroji pridėtinė vertė, verslas ir mokesčiai. Pakruojo rajono savivaldybėje 1 000-ii gyventojų tenkančių ūkio subjektų skaičius 2013 m. buvo mažesnis nei Šiaulių apskrityje, tačiau didesnis nei palyginamosiose savivaldybėse. Didžiąją Pakruojo rajono savivaldybių įmonių dalį sudaro uždarosios akcinės bendrovės. Pakruojo rajono savivaldybėje iš visų veikusių įmonių šiek tiek daugiau nei pusė buvo smulkaus ir vidutinio verslo (toliau – SVV) įmonės.

Kuriamos pridėtinės vertės struktūroje Pakruojo rajone dominuoja žemės ūkio produkcijos, kasybos ir karjerų eksploatavimo veiklos. Pakruojo rajone veikia SVV rėmimo fondas, kurio didžiausia dalis tenka investicinių projektų rėmimui, palūkanų dengimui, mažiausia – naujų darbo vietų steigimui.

Lietuvos mastu Pakruojo rajone veikiančios įmonės didelėmis gaunamomis pajamomis nepasižymi. Didžiausios Pakruojo rajono savivaldybės įmonės pagal pardavimo pajamas 2013 m. buvo UAB „Idavang grupė“ ir AB „Dolomitas“.

Pakruojo rajone žemės, nekilnojamojo turto, verslo liudijimų mokesčiai yra aukštesni už apskrities ir palyginamųjų savivaldybių vidurkį. Pakruojo rajono savivaldybės verslumo lygis 2013 m. buvo pats mažiausias, vertinant 2007 m. bazinį gyventojų skaičių. Pakruojo rajono mažmeninės prekybos rodikliai turi tendenciją mažėti – apyvarta, tenkanti vienam Pakruojo rajono gyventojui, yra viena žemiausių apskrityje ir beveik 2 kartus mažesnė nei šalies rodiklis.

Žemės ūkis. Vienas žemės ūkio gamybą vykdančių subjektas Pakruojo rajono savivaldybėje 2013 m. vidutiniškai deklaravo 43,3 ha žemės ūkio naudmenų, iš viso 82,7 tūkst. ha. Šiaulių apskrityje Pakruojo rajono savivaldybė užima ketvirtą vietą tarp apskrities savivaldybių. Deklaruojamose žemėse dirba apie 40 proc. juridinių asmenų ir apie 60 proc. fizinių asmenų visų rajone dirbančių asmenų. Pakruojo rajono savivaldybėje didžiąją dalį pajamų iš žemės ūkio veiklos sudaro pajamos iš augalininkystės, tačiau ir gyvulininkystėje pastebimas gamybos intensyvinimas (ypač pienininkystėje). Pakruojo rajono savivaldybės teritorijoje aktyviai naudojamos žemės ūkiui ir miškininkystei teikiama parama.

Statybos ir gyvenamasis fondas. Statybos įmonių skaičius ir jų apimčių dydis Pakruojo rajono savivaldybėje – vieni mažiausių apskrityje, didžioji dalis gyvenamojo fondo koncentruojasi kaimo vietovėse.

Gyvenamųjų namų statybos rodikliai Pakruojo rajono savivaldybėje tendencingai augo. Pakruojo rajono savivaldybėje augo pastatytų butų skaičius, tuo tarpu, kai šalyje šis rodiklis mažėjo. Pakruojo rajono savivaldybės taip pat didėjo naudingas gyvenamojo fondo plotas, tenkantis vienam gyventojui. Negyvenamųjų namų statybos rodikliai Pakruojo rajono savivaldybėje tendencingai mažėjo. Šios tendencijos panašios į šalies ir apskrities rodiklius ir sietinos su ekonominiu nuosmukiu.

Turizmas ir kultūros paveldas. Kultūros vertybės, esančios Pakruojo rajono savivaldybėje: urbanistikos paminklai, buvusios dvarų sodybos, malūnai, architektūros paminklai, istorijos, dailės, archeologijos ir mitologijos objektai.

Urbanistinių Pakruojo rajono savivaldybės paveldą sudaro Žeimelio, Linkuvos ir Rozalimo urbanistikos centrai ir Lygumų miestelio istorinė dalis, kiekviena turinti savo išskirtinumą ir savitą miestelio centro bei aikštės kompoziciją.

Įspūdingiausias ir įdomiausias Pakruojo rajono savivaldybės architektūrinis paminklas yra Pakruojo dvaro sodyba – viena didžiausių Lietuvoje išlikusių dvaro sodybų. 2005 m. buvo užfiksuota, kad Pakruojo dvaras yra didžiausia paminklosauginė dvaro sodyba Lietuvoje, turinti architektūrinę, istorinę ir kraštovaizdinę vertę, pritaikyta turizmui ir rekreacijai. Pakruojo dvarvietė rašytiniuose šaltiniuose minima nuo 1531 m., dabartinis ansamblis pradėtas kurti 18 a. pabaigoje barono Vilhelmo fon Ropo iniciatyva ir lėšomis. Šiuo metu Pakruojo dvaro sodyboje stovi 43 statiniai užimantys 48,2 ha plotą. Dalyje rekonstruotų dvaro pastatų teikiamos apgyvendinimo, maitinimo, salių nuomos, renginių organizavimo, aktyvaus poilsio paslaugos, organizuojamos teminės ekskursijos ir pramogos. Pakruojo dvare kasmet vyksta tarptautiniai visuomeniniai kultūriniai renginiai.

Iš religinės paskirties statinių išsiskiria XVI-XVII a. Linkuvos karmelitų vienuolyno ir bažnyčios ansamblis, medinės 18 a. Rozalimo Švč. Mergelės Marijos vardo ir XVII a. Stačiūnų Šv. Lauryno bažnyčios, neorenesansinė Pašvitinio Švč. Trejybės bažnyčia, klasicizmo bruožų turinti Žeimelio Šv. apaštalo Petro ir Povilo bažnyčia, neogotikinė Lygumų Švč. Trejybės bažnyčia.

Išskirtinė Pakruojo rajono kultūros paveldo dalis – vėjo malūnai. Dabartiniame Lietuvos Respublikos kultūros vertybių registre suskaičiuojami 234 malūnai ar jų fragmentai, iš kurių 64 yra vėjo malūnai. 23 vėjo malūnai ar jų fragmentai yra išlikę Pakruojo rajone. Šie statiniai yra išskirtiniai rajono objektai, atspindintys savivaldybės savitumą. Dėl šios priežasties vėjo malūnas pavaizduotas ir rajono herbe. Geriausiai išsilaikę malūnai su technologine įranga yra Bačiūnų, Diržių, Guostagalio, Kalpokų, Stačiūnų, Starkonių ir Vaišvydžių.

Pakruojo rajone yra nemažai istorijos objektų – tai kraštą garsinusiu žmonių gimtinės, sodybos, kapai, įvairūs paminklai, žydų genocido aukų kapai. Didžiąją tokių vertybių dalį sudaro koplytėlės, koplytstulpiai, kryžiai, altorėliai ir paveikslai bei skulptūros religinėmis temomis.

Pakruojo rajono žinomiausieji archeologijos paveldo objektai – piliakalniai ir alkakalniai. Jų Pakruojoje yra keturi: Žeimelio piliakalnis, vadinamas Žydkapiu, Tričių ir Peleniškių, Kalnuočių piliakalniai su gyvenvietėmis bei Paežerių alkakalnis, vadinamas Koplyčkalniu.

Nors Pakruojo rajono rekreacinis arealas yra gana mažo potencialo, tačiau turizmo plėtrai Pakruojo rajono savivaldybėje didelę įtaką daro Pakruojo dvaro sodyba, vėjo malūnai, vienuolynai ir bažnyčių pastatai. Pakruojo rajonas turi pakankamai daug kultūros paveldo objektų, kai kurie jų yra gausiai lankomi turistų (Pakruojo dvaro sodyba), tačiau didžioji dalis – apleisti, nuniokoti. Rekonstravus įdomiausius paminklus, juos būtų galima pritaikyti turizmo poreikiams.

Pakruojo rajone apgyvendinimo ir maitinimo infrastruktūra nėra išplėta – trūksta apgyvendinimo paslaugas teikiančių įstaigų, didžiausia maitinimo įtaigų koncentracija – Pakruojo mieste. Tokia situacija riboja turizmo plėtrą.

Transportas ir susisiekimas. Pakruojo rajono savivaldybės nekerta tarptautiniai keliai ir magistralės. Susisiekimą rajone užtikrina savivaldybės teritoriją kertantys 7 krašto ir 39 rajoniniai keliai. Pakruojo rajonas ribojasi su Latvijos Respublika. Per Pakruojo rajoną eina geležinkelio linija, jungianti rajoną su Radviliškio miestu. Rajone yra viena stotis, įsikūrusi Jovarų kaime. Traukinių transportu vykdomas tik krovinių pervežimas – gabenami vietinės, rajoninės reikšmės kroviniai. Oro ir vandens transporto Pakruojo rajono savivaldybėje nėra.

Pakruojo rajono savivaldybės transporto ir susiekimo infrastruktūros būklė – viena prasčiausių Lietuvoje. Dviračių transporto sistema rajone nėra išvystyta – yra tik pavieniai dviračių takai, kurie yra susidėvėję, nėra jų rišlumo.

Pakruojo rajono savivaldybės vietinės reikšmės automobilių kelių ilgis 2012 m. pabaigoje buvo 1 088 km. Keliai su patobulinta danga sudarė 14,7 proc. visų savivaldybės vietinės reikšmės kelių, žvyrkeliai – 73,3 proc., grunto keliai – 12,0 proc.

Kelių transporto priemonių skaičius 1 000-iai gyventojų Pakruojo rajono savivaldybėje yra mažesnis nei Lietuvoje, tačiau didėjantis. Automobilizacijos lygis Pakruojo rajono savivaldybėje 2010-2013 m. didėjo, tačiau buvo mažesnis nei šalyje.

2007–2012 m. visoje Lietuvoje, Šiaulių apskrityje ir daugelyje apskrities savivaldybių mažėjo autobusais vežamų keleivių skaičius, o taip pat – vidutiniškai vienam keleiviui tenkančių kelionių autobusais skaičius. Pakruojo rajono savivaldybėje vidutiniškai 1 gyventojui tekančių kelionių autobusu skaičius buvo mažiausias tarp Šiaulių apskrities rodiklių ir mažesnis nei palyginamųjų savivaldybių rodikliai. Autobusų parkas Pakruojo rajono savivaldybėje yra morališkai pasenęs.

Pakruojo rajono savivaldybėje yra poreikis tiesti naujus dviračių takus ir gerinti kelių dangos būklę. Gerinant susisiekimo situaciją, pirmiausiai reikėtų įvesti daugiau priemiestinių maršrutų, maršrutų į kaimus, gerinti autobusų parko būklę, suderinti patogesnius viešojo transporto grafikus.

Inžinerinė ir energetinė infrastruktūra. Pakruojo rajono savivaldybėje centralizuotas šilumos tiekimas vykdomas Pakruojo ir Linkuvos miestuose, Pakruojo kaime bei Klovainių miestelyje. Pakruojo rajono savivaldybėje centralizuotai šilumą tiekia UAB „Pakruojo šiluma“.

Elektros paskirstymo tinklas Pakruojo rajone išvystytas gerai, didžioji dalis elektros tinklų perdavimo linijų yra geros būklės. Savivaldybėje, kaip ir visoje šalyje, elektros energiją gyventojams tiekia AB „LESTO“.

Pakruojo rajone centralizuotai vandenį tiekia bei nuotekas tvarko UAB „Pakruojo vandentiekis“, kuri 2012 m. aptarnavo Pakruojo ir Linkuvos miestus, Rozalimo, Lygumų, Pašvitinio, Klovainių, Žeimelio miestelius ir 22 kaimus. 2013 m. prie bendrovės vandentiekio tinklų buvo prisijungę 46 proc. aptarnaujamos teritorijos gyventojų.

Pagrindiniai šilumos vartotojai Pakruojo rajono savivaldybėje analizuojamu laikotarpiu buvo gyventojai, o pagrindiniai vandens vartotojai – pramonės ir verslo sektoriaus įmonės.

Aplinkosauga. Į orą išmestų teršalų kiekis, tenkantis 1 Pakruojo rajono savivaldybės gyventojui, buvo mažesnis nei Šiaulių apskrityje ir visoje šalyje, tačiau šis rodiklis 2007-2012 m. laikotarpiu didėjo.

Pakruojo rajono savivaldybės komunalinių atliekų tvarkymo sistema yra integrali regioninės sistemos dalis. Komunalinių atliekų tvarkymą Šiaulių regiono savivaldybėse koordinuoja VšĮ „Šiaulių regiono atliekų tvarkymo centras“. 2007-2012 m. bendras nuotekų išleidimas Pakruojo rajono savivaldybėje mažėjo, ir visos šios nuotekos buvo išvalytos iki normos.

Demografinė situacija. Pakruojo rajono savivaldybėje fiksuojamas tendencingas gyventojų skaičiaus mažėjimas, sparčiausiai apskrityje mažėjantis gimstamumas bei maža darbingo amžiaus gyventojų dalis ir senstanti visuomenė.

Pakruojo rajono gyventojų skaičius pastaruosius metus mažėjo dėl daugumai šalies periferinių vietovių būdingų priežasčių: įstojus į ES, gyventojų migracijos į ES šalis senbuves srauto; gyventojų, daugiausiai darbingo amžiaus žmonių, migracijos į didžiuosius šalies miestus; neigiamos natūralios gyventojų kaitos (toliau – NGK).

Pakruojo rajono savivaldybėje ženkliai didesnis gyventojų skaičius gyvena kaimo vietovėse, todėl galima teigti, kad Pakruojo rajono savivaldybė – kaimiška teritorija. NGK rodiklis Pakruojo rajono savivaldybėje, kaip ir visoje Lietuvoje bei Šiaulių apskrityje, buvo neigiamas, t. y. daugiau gyventojų mirė nei gimė.

Pakruojo rajono savivaldybėje fiksuojamas teigiamas demografinės situacijos rodiklis – mažėjantis gyventojų mirtingumas.

Užimtumas ir darbo rinka. Vidutinis mėnesinis bruto darbo užmokestis Pakruojo rajono savivaldybėje 2007-2012 m. padidėjo. Šis didėjimas buvo panašus kaip ir visoje šalyje ir didžiausias iš visų analizuojamų savivaldybių. 2007-2012 m. užimtųjų skaičius Pakruojo rajono savivaldybėje sumažėjo, o bedarbių – padidėjo, tokia pati tendencija stebima ir Lietuvoje bei apskrityje.

Sveikata. Pakruojo rajono savivaldybėje veikia 6 viešosios gydymo ir sveikatos priežiūros įstaigos: VšĮ Pakruojo ligoninė, VšĮ Pakruojo rajono pirminės sveikatos priežiūros centras, Linkuvos, Rozalimo, Lygumų ir Žeimelio ambulatorijos. Pakruojo rajono savivaldybėje įsikūrę 16 medicinos punktų.

Pastebima, kad Pakruojo rajono savivaldybėje dažniausiai pasitaikančios ligos, kuriomis serga rajono gyventojai, yra kvėpavimo, kūdikių ligos, fiksuojamas didelis sergamumas dėl išorinių priežasčių (traumos, apsinuodijimai ir kt.) bei akių ligomis. Pagrindinė mirčių priežastis Pakruojo rajono savivaldybėje, kaip ir visoje šalyje bei Šiaulių apskrityje, yra kraujagyslių sistemos ligos, antroje vietoje atsideria piktybiniai navikai, trečioje – išorinės priežastys, kurių apie 40 proc. sudaro savižudybės. Pakruojo rajono savivaldybėje šeimos gydytojų, slaugytojų ir odontologų 1 000-ai gyventojų tenka mažiau nei šalyje ir šis rodiklis kasmet mažėjo.

Socialinė apsauga ir būstas. Pakruojo rajono savivaldybėje veikia 5 socialinės globos namai, 2 šeimynos, 1 laikino gyvenimo namai, 1 savarankiško gyvenimo namai, 3 socialinės priežiūros centrai, 3 bendruomeninės įstaigos ir 4 kitos socialinių paslaugų įstaigos.

Pakruojo rajono savivaldybėje mažėjo socialinės rizikos šeimų ir jose gyvenančių vaikų skaičius. Tai susiję su bendru gyventojų skaičiaus mažėjimu, gyventojų senėjimo tendencija bei sėkmingiau vykdomomis socialinėmis paslaugomis. 2007-2012 m. pagal išlaidas, tenkančias socialinėms paslaugoms 10 000-ių gyventojų, Pakruojo rajono savivaldybė lenkia šalies rodiklį.

Analizuojamu laikotarpiu, Pakruojo rajono savivaldybėje sumažėjo asmenų, pirmą kartą pripažintų neįgaliaisiais, skaičius. 2007-2012 m. Pakruojo rajono savivaldybėje augo asmenų (šeimų) skaičius, kuriems išnuomotas socialinis būstas, o taip pat asmenų (šeimų) skaičius, buvusių sąrašuose socialiniam būstui nuomoti – šis augimas atitiko bendras šalies ir apskrities tendencijas ir sietinas su ekonominiu nuosmikiu.

Pakruojo rajono savivaldybėje reikėtų gerinti socialinių įstaigų darbuotojų kvalifikaciją, tinkamiau paskirstyti atsakomybes, reorganizuoti socialinės paramos centrus bei įstaigas.

Švietimas. 2013 m. Pakruojo rajone veikė 22 bendrojo ugdymo mokyklos (9 ikimokyklinio ugdymo įstaigos (iš jų viena darželis-daugiafunkcinis centras), 6 pagrindinės mokyklos, 2 vidurinės mokyklos, 3 gimnazijos, 1 muzikos mokykla ir 1 specialioji mokykla) ir 2 profesinio ugdymo įstaigos. Pakruojo rajono savivaldybėje įsikūręs Pakruojo rajono Suaugusiųjų ir jaunimo švietimo centras bei Pakruojo pedagoginė psichologinė tarnyba (toliau – PPT).

2014 m. sausio 2 d. vietoje buvusios Stačiūnų pagrindinės mokyklos įsteigta Stačiūnų mokykla-daugiafunkcinis centras.

Pakruojo rajono savivaldybėje nagrinėjamu periodu mažėjo ir mokinių, ir bendrojo ugdymo įstaigų, ir mokytojų skaičius. Mokyklų kompiuterizavimo lygis yra žemesnis nei Lietuvoje. Demografinė situacija ir tendencijos savivaldybėje rodo, kad mokinių skaičius Pakruojo rajono savivaldybėje ir toliau mažės. Kaip ir šalies, taip ir Pakruojo rajono savivaldybės mokytojai daugiausiai yra įgiję aukštąjį išsilavinimą.

Kultūra ir sportas. Pakruojo rajono savivaldybėje veikia 2 kultūros centrai su jiems priklausančiais kultūros namais ir laisvalaikio salėmis, 1 viešoji biblioteka su filialais ir krašto muziejus „Žiemgala“. Pakruojo rajono savivaldybėje stebimas didėjantis susidomėjimas bibliotekų veikla – augo dokumentų fondas bei skaitytojų ir jų apsilankymų skaičius. Tiek visoje Lietuvoje, tiek apskrityje, tiek Pakruojo rajono savivaldybės meno kolektyvų ir dalyvių juose skaičius mažėjo.

2. TRUMPA ESAMOS BŪKLĖS APŽVALGA

Nagrinėjamo periodu Pakruojo rajono savivaldybėje veikė 16 sporto klubų, kuriuose sportavo 510 asmenų. Pakruojo rajono savivaldybėje mažėjo sporto varžybų ir sveikatingumo renginių skaičius.

Atsižvelgiant į paslaugų svarbos ir kokybės santykį, labiausiai Pakruojo rajono savivaldybėje reikėtų gerinti viešąsias sporto erdves, pritaikytas laisvalaikio poreikiams. Pakruojo rajono savivaldybėje siūloma organizuoti daugiau renginių ir užsiėmimų, skirti jiems daugiau lėšų, skleisti daugiau informacijos apie juos, skatinti didesnę jaunimo užimtumą.

Jaunimo politika, nevyriausybinių organizacijų (toliau – NVO). Pakruojo rajono savivaldybėje yra tikslingai vykdoma jaunimo politika, veikia pakankamai daug jaunimo organizacijų bei kitų NVO, ir jų išsidėstymas yra tinkamas vertinant gyvenamąją teritoriją. Jaunimas dalyvauja švietimo įstaigų savivaldoje bei savivaldybės veikloje, kur sudarytos sąlygos reikštis jaunimo kūrybiškumui, įgyvendinti iniciatyvas.

Pakruojo rajono savivaldybėje aktyviai veikia apie 80 NVO, 38 bendruomeninės organizacijos, vietos veiklos grupė „Pakruojo rajono partnerystė“ (toliau – Pakruojo VVG).

Pakruojo rajono savivaldybei reikėtų stiprinti jaunuolių kompetencijas, mokyti ir šviesti skirtingomis viešosios politikos temomis, informuoti apie dalyvavimo politikoje galimybes, savivaldybės ir rajono prioritetus ir panašiai.

Viešasis saugumas. Gaisrų skaičius Pakruojo rajono savivaldybėje, kaip ir visoje Lietuvoje, mažėjo. Pakruojo rajono savivaldybėje kaip ir apskrityje bei visoje šalyje, pastebima eismo įvykių mažėjimo tendencija. Pakruojo rajono savivaldybėje prastėja kriminogeninė situacija. Tiek suaugusiųjų, tiek nepilnamečių nusikalstamumas Pakruojo rajone yra didesnė problema nei šalyje, ir tai yra viena daugiausiai nusikalstamų veikų fiksuojanti savivaldybė apskrityje.

Kompiuterizacijos lygis. Šiaulių apskrityje ir šalyje augo namų ūkių, turėjusių asmeninį kompiuterį, dalis bei namų ūkių, turėjusių interneto prieigą, dalis. Pakruojo rajono savivaldybės interneto svetainės teikiamų elektroninių paslaugų bei lankomumo skaičiai kasmet augo. Tačiau vis vien Šiaulių apskrities gyventojai informacinėmis technologijomis naudojami mažiau nei vidutiniškai, lyginant su visos šalies rodikliais. Lietuvos Statistikos departamento duomenimis, 2012 m. miesto vietovėse esančiuose namų ūkiuose asmeninių kompiuterių skaičius buvo beveik 1,5 karto didesnis nei kaimo vietovėse, o interneto prieiga naudojosi taipgi beveik 1,5 karto daugiau miesto gyventojų nei kaimo gyventojų.



3. SSGG ANALIZĖ



STIPRYBĖS
1. Išvystyta kasybos ir karjerų eksploatavimo veikla
2. Palankios sąlygos konkurencingų žemės ūkių ir augalininkystės plėtrai
3. Pakruojo dvaro sodyba – pagrindinis turizmo traukos objektas
4. Aktyvus naudojimas žemės ūkiui ir miškininkystei teikiama parama
5. Aktyvi bendruomenių, NVO, jaunimo veikla
6. Augančios materialinės ir tiesioginės užsienio investicijos
7. Išplėtoti socialinių paslaugų infrastruktūra
8. Informacinių technologijų plėtra
9. Aktyvus kultūrinis gyvenimas
10. Kaimyninių ryšių su Latvija plėtojimas
11. Pakankamas turizmui patrauklių kultūros paveldo objektų skaičius, vėjų malūnų gausa
12. Eismo saugumo priemonių diegimas
13. Santykinai mažas savivaldybės gyventojų (vaikų ir suaugusiųjų) sergamumas
14. Nedidėjantis socialinės rizikos šeimų ir jose augančių vaikų skaičius
15. Taikomų verslo paramos priemonių įvairovė
16. Visuomenės bendradarbiavimas su policijos pareigūnais
17. Švietimo įstaigų tinklo optimizavimas
18. Eismo įvykių ir gaisrų skaičiaus mažėjimo tendencija

SILPNYBĖS
1. Blogėjanti demografinė situacija
2. Mažėjantis mokinių skaičius savivaldybėje, lemiantis mokyklų ir mokinių mažėjimą
3. Nepatenkinama vietinės reikšmės kelių ir gatvių dangos būklė, stabdanti verslo plėtrą ir didinanti socialinę atskirtį
4. Augantis nusikalstamumas (ypač paauglių)
5. Fiziškai nusidėvėjusi inžinerinė, energetinė infrastruktūra ir jos trūkumas
6. Mažėjanti motyvacija darbui, maži atlyginimai
7. Nusidėvėjusi švietimo, sveikatos, kultūros įstaigų materialinė bazė
8. Viešųjų erdvių, pritaikytų laisvalaikio, poilsio ir sporto poreikiams, trūkumas
9. Mažas gyventojų verslumas ir nepakankamas darbo rinkos konkurencingumas
10. Dviračių ir pėsčiųjų takų, jų rišlumo trūkumas
11. Augantis socialinių paslaugų poreikis, dalies socialinių paslaugų trūkumas
12. Nepatrauklus viešasis transportas (tarpmiestinių ir vietinių maršrutų trūkumas, nepatogūs grafikai)
13. Netinkamai išsidėčiusi apgyvendinimo ir maitinimo infrastruktūra, ribojanti turizmo plėtrą
14. Nepatogi geografinė padėtis, turinti įtakos investicijų pritraukimui
15. Augantis socialinio būsto poreikis
16. Kompleksiškam naudojimui pritaikytų kultūros paveldo objektų trūkumas
17. Dalies savivaldybėje taikomų mokesčių (žemės, nekilnojamojo turto, verslo liudijimų) dydis. Savivaldybėje šie mokesčiai yra didesni nei aplinkinių savivaldybių
18. Maža sportuojančių gyventojų dalis
19. Smulkių mažo investicinio pajėgumo ūkių dominavimas
20. Mažėjantis meno kolektyvų ir dalyvių juose skaičius

GALIMYBĖS
1. Investicinių projektų įgyvendinimas, panaudojant ES, kitas tarptautines finansines paramos lėšas ir pritraukiant privatų kapitalą
2. Investicijų pritraukimas į rajoną, vystant konkurencingą žemės ūkį
3. Švietimo, sveikatos, sporto ir kultūros įstaigų materialinės bazės gerinimas
4. SVV plėtros skatinimas, gyventojų verslumo ugdymas, verslo vystymo strategijos įgyvendinimas
5. Viešųjų erdvių pritaikymas laisvalaikio ir sporto poreikiams
6. Susisiekimo infrastruktūros plėtra
7. Turizmo plėtra, kompleksiskai išnaudojant rajono kultūros paveldo objektus
8. Savivaldybėje taikomų mokesčių, sudarančių prielaidas verslo plėtrai rajone, mažinimas
9. Inžinerinio ir energetinio sektorių nuolatinis plėtros planavimas, infrastruktūros atnaujinimas ir efektyvus eksploatavimas
10. Prevencinių programų įgyvendinimas, sąlygojantis mažėjantį nusikalstamumą
11. Modernios, racionalios ir efektyvios švietimo sistemos kūrimas
12. Socialinių paslaugų kokybės gerinimas, materialinės bazės stiprinimas ir infrastruktūros plėtra
13. Turizmo rinkodaros veiklos stiprinimas
14. Viešojo ir privataus sektorių bendradarbiavimo stiprinimas
15. Gyventojų švietimas sveikatingumo klausimais ir prevencinių programų įgyvendinimas, skatinant sveikatingumo rodiklių gerėjimą
16. Nenaudojamų pastatų ir patalpų pritaikymas visuomenės, kitiems poreikiams ir veiklos įvairinimui
17. Gyventojų pilietinio aktyvumo skatinimas
18. Sisteminga teikiamų elektroninių paslaugų plėtra ir nuolatinis vartotojų skatinimas naudotis šiomis paslaugomis
19. Viešojo transporto, atitinkančio gyventojų poreikius, vystymas
20. Komunalinių atliekų tvarkymo sistemos integravimas į regioninę sistemą
21. Vaizdo kamerų stebėjimo sistemos modernizavimas ir plėtra rajone

GRĖSMĖS
1. Investicinių lėšų trūkumas projektų įgyvendinimui
2. Sparčiai mažėjantis gyventojų skaičius
3. Didėjanti gyventojų emigracija
4. Nepakankamas darbo rinkos konkurencingumas, lemiantis augančią gyventojų migraciją ir kvalifikuotos darbo jėgos trūkumą
5. Didelės savivaldybės išlaidos prastos būklės inžinerinės, energetinės infrastruktūros eksploatacijai
6. Visuomenei senstant socialinių ir sveikatos priežiūros paslaugų poreikio ir išlaidų augimas
7. Augantis nusikalstamumas dėl lėšų trūkumo nusikaltimų prevencijai
8. Nepakankamas savivaldybės gebėjimas pritraukti investicijas ir su tuo susijusios ekonominio-socialinio sektoriaus plėtros problemos
9. Prastėjanti kultūros ir sporto materialinė bazė, lemianti mažėjantį šių įstaigų patrauklumą
10. Didesni nei apskrities ir aplinkinių rajonų mokesčiai, ribojantys verslo plėtrą
11. Sezoniskumo įtaka turizmo sektoriuje
12. Blogėjanti kultūros paveldo būklė dėl investicijų trūkumo
13. Nesugebėjimas ūkiuose taikyti modernių technologijų ir įsisavinti ES struktūrinių fondų teikiamos paramos lėšų
14. Oro ir nuotekų taršos didėjimas

Pakruojo rajono vizija iki 2020 metų:

Pakruojo rajonas – svetingas Žiemgalos kraštas, kuriame pažangi žemdirbystė dera su modernia kalnakasyba, patrauklus turistams didžiausiu Lietuvos dvaru, vėjo malūnais, kultūriniu ir kulinariniu paveldu, išsiskiriantis aktyviomis bendruomenėmis, tausojančia žmogų ir aplinką savivaldybe, kurioje saugu ir patogu gyventi kiekvienam

Pakruojo rajono plėtros prioritetai:

I PRIORITETAS. VISUOMENĖS UGDYMAS: MOKSLAS, KULTŪRA, SPORTAS

II PRIORITETAS. VEIKLIOS IR SOLIDARIOS VISUOMENĖS PLĖTRA

III PRIORITETAS. EKONOMIKOS AUGIMUI PALANKI APLINKA

IV PRIORITETAS. VISUOMENĖS POREIKIUS ATITINKANTI IR PAŽANGI VIEŠOJO VALDYMO SISTEMA

4. PLĖTROS STRATEGIJA

Pakruojo rajono 2014-2020 m. strateginio plėtros plano struktūra:



Prioritetų, tikslų ir uždavinių suvestinė:

Prioritetas	Tikslas	Uždavinys
I prioritetas. Visuomenės ugdymas: mokslas, kultūra ir sportas	1.1. Aukštos ugdymo kokybės ir mokymosi visą gyvenimą skatinimas	1.1.1. Teikti kokybiškas, prieinamas ir gyventojų poreikius atitinkančias švietimo paslaugas
	1.2. Kūrybiškumo ir sportiškumo skatinimas	1.2.1. Skatinti kultūrinės veiklos plėtrą 1.2.2. Skatinti mėgėjiško ir profesionalaus sporto plėtrą
II prioritetas. Veiklios ir solidarios visuomenės plėtra	2.1. Socialiai saugios ir sveikos visuomenės formavimas	2.1.1. Efektyviai organizuoti socialinių paslaugų teikimą 2.1.2. Skatinti socialinę integraciją ir teikti kokybiškas paslaugas 2.1.3. Siekti gyventojų sveikatingumo rodiklių gerėjimo, efektyviai organizuojant sveikatos priežiūros įstaigų darbą
	2.2. Sąlygų bendruomenių veiklai gerinimas	2.2.1. Plėtoti bendruomeninei ir NVO veiklai tinkamą infrastruktūrą 2.2.2. Remti jaunimo ir kitų nevyriausybinį organizacijų iniciatyvas
	2.3. Viešojo saugumo didinimas	2.3.1. Šviesti ir informuoti visuomenę 2.3.2. Užtikrinti viešąją tvarką ir saugumą
III prioritetas. Ekonomikos augimui palanki aplinka	3.1. Modernios rajono infrastruktūros plėtra	3.1.1. Vystyti viešąsias erdves ir infrastruktūrą
		3.1.2. Modernizuoti pastatus, gerinant jų energetinį efektyvumą ir skatinant darnų išteklių naudojimą
		3.1.3. Vykdyti teritorijų, inžinerinės infrastruktūros ir komunalinio ūkio plėtrą
		3.1.4. Tinkamai prižiūrėti ir sistemingai gerinti susisiekimo infrastruktūrą
		3.1.5. Išsaugoti kultūros paveldą, vystant veiklą
		3.1.6. Vykdyti teritorijų planavimą
3.2. Teritorinės sanglaudos didinimas	3.2.1. Kompleksiškai spęsti gyvenamųjų vietovių problemas 3.2.2. Kompleksiškai vystyti ir plėtoti kaimo vietas	
3.3. Pažangaus verslo ir žemės ūkio kūrimas, švrios ir saugios aplinkos išsaugojimas	3.3.1. Gerinti melioracijos statinių būklę ir žemės ūkio veiklos sąlygas 3.3.2. Skatinti verslo plėtrą, remti verslo ir žemės ūkio subjektus 3.3.3. Vykdyti priemones, nukreiptas į aplinkos išsaugojimą	
IV prioritetas. Visuomenės poreikius atitinkanti ir pažangi viešojo valdymo sistema	4.1. Efektyvus, į gyventojų ir verslo poreikius orientuotas valdymas	4.1.1. Didinti savivaldybės valdymo efektyvumą ir žmoniškųjų išteklių kompetencijas



5. PRIEMONIŲ PLANAS



5.1. I prioritetas. VISUOMENĖS UGDYMAS: MOKSLAS, KULTŪRA IR SPORTAS

Eil. nr.	Priemonė	Pasiekimo rodiklis	Atsakingi vykdytojai, organizatoriai	Laikotarpis	Preliminarus lėšų poreikis, tūkst. Lt	Lėšų šaltiniai
1.1. tikslas. Aukštos ugdymo kokybės ir mokymosi visą gyvenimą skatinimas						
1.1.1. uždavinys. Teikti kokybiškas, prieinamas ir gyventojų poreikius atitinkančias švietimo paslaugas						
1.1.1.1.	Pakruojo „Žemynos“ pagrindinės mokyklos pastato rekonstrukcija (II etapas)	Atliktų viešosios paskirties pastatų modernizacijos darbų dalis, proc.	Pakruojo rajono savivaldybės administracija (toliau – PRSA)	2014-2020	2 799,00	Savivaldybės lėšos (toliau – SB), valstybės lėšos (toliau – VB), Europos Sąjungos struktūrinių fondų lėšos (toliau – ES)
1.1.1.2.	Bendrojo lavinimo ugdymo įstaigų, mokymosi ir ugdymo aplinkos atnaujinimas ir plėtra Pakruojo rajono savivaldybės teritorijoje	Atnaujintų bendrojo lavinimo ugdymo įstaigų ir mokymosi, ugdymo aplinkų sk.	PRSA	2014-2020	14 000,00	SB, VB, ES
1.1.1.3.	Išimokymų ugdymo įstaigų, ugdymo aplinkos atnaujinimas ir plėtra Pakruojo rajono savivaldybės teritorijoje	Atnaujintų ikimokyklinio ugdymo įstaigų ir ugdymo aplinkų sk.	PRSA	2014-2020	3 000,00	SB, VB, ES
1.1.1.4.	Universalių daugiaviečių centrų steigimas Pakruojo rajono Žeimelio m. ir Stačių kaime (Lygumų seniūnija) (tęstinis projektas)	Įsteigtų universalių daugiaviečių centrų sk.	PRSA	2014	127,90	VB, ES
1.1.1.5.	Daugiafunkcinių centrų kūrimas, atnaujinimas ir plėtra Pakruojo rajono savivaldybės teritorijoje	Įsteigtų daugiaviečių centrų sk. Atnaujintų daugiaviečių centrų sk.	PRSA	2014-2020	3 000,00	SB, VB, ES
1.1.1.6.	Universalaus laisvalaikio ir papildomo ugdymo centro, esančio L.Giros g. 4, Pakruojuje, pritaikymas muzikos mokyklos veiklai	Atnaujintas ir pritaikytas viešosios paskirties pastatas	PRSA	2014-2020	3 000,00	SB, VB, ES
1.1.1.7.	Mokinių pavėžėjimo gerinimo programos įgyvendinimas	Įgyvendinta programa	PRSA	2014-2020	600,00	VB, ES
1.1.1.8.	Mokymosi visą gyvenimą strategijos įgyvendinimas	Suorganizuotų mokymų ir dalyvių juose sk.	PRSA	2014-2020	1 000,00	SB, VB, ES
1.1.1.9.	Pakruojo rajono bendrojo lavinimo ugdymo įstaigų mokinių žinių, pasiekimų ir gebėjimų tyrimo atlikimas	Atliktų tyrimų sk.	PRSA	2014-2020	600,00	SB, VB, ES
1.1.1.10.	Pakruojo rajono bendrojo lavinimo ugdymo įstaigų elektroninių paslaugų plėtra	Bendrojo lavinimo įstaigų su įdiegta e-apskaita, sk.	PRSA	2014-2020	1 500,00	SB, VB, ES
1.1.1.11.	Pakruojo rajono bendrojo lavinimo moksleivių prevencinių ir kitų programų įgyvendinimas	Įgyvendintų programų sk.	PRSA	2014-2020	200,00	SB, VB, ES

Eil. nr.	Priemonė	Pasiekimo rodiklis	Atsakingi vykdytojai, organizatoriai	Laikotarpis	Preliminarus lėšų poreikis, tūkst. Lt	Lėšų šaltiniai
1.2. tikslas. Kūrybiškumo ir sportiškumo skatinimas						
1.2.1. uždavinys. Skatinti kultūrinės veiklos plėtrą						
1.2.1.1.	Kultūros paveldo objektų ženklėjimas	Atliktų kultūros paveldo objektų ženklėjimų sk.	PRSA	2015-2020	50,00	SB, VB, kitos lėšos (toliau – KT)
1.2.1.2.	Metodinių seminarų organizavimas kultūros paveldo išsaugojimo temomis	Suorganizuotų seminarų ir dalyvių juose sk.	PRSA	2014-2020	10,00	SB, VB, ES, KT
1.2.1.3.	Tarptautinių konferencijų organizavimas kultūros paveldo išsaugojimo temomis	Suorganizuotų konferencijų ir dalyvių juose sk.	PRSA	2014-2020	6,00	SB, VB, ES, KT
1.2.1.4.	Kultūros įstaigų, centrų bazės atnaujinimas ir plėtra Pakruojo rajono savivaldybės teritorijoje	Atnaujintų kultūros įstaigų sk.	PRSA	2014-2020	8 000,00	SB, VB, ES, KT
1.2.2. uždavinys. Skatinti mėgėjiško ir profesionalaus sporto plėtrą						
1.2.2.1.	Pakruojo rajono ugdymo įstaigų sporto ir laisvalaikio infrastruktūros atnaujinimas ir plėtra	Atnaujintų sporto ir laisvalaikio infrastruktūros objektų sk.	PRSA, Žeimelio žemės ūkio mokykla (toliau – ŽŽŪM)	2014-2020	4 000,00	SB, VB, ES, KT
1.2.2.2.	Pakruojo miesto stadiono teritorijos atnaujinimas	Atnaujinta stadiono teritorija	PRSA, Vėjų „Pakruojo rajono sporto centras“ (toliau – PRSC)	2014-2020	4 000,00	SB, VB, ES, KT
1.2.2.3.	Pakruojo sporto centro pastato atnaujinimas	Atnaujintas viešosios paskirties pastatas	PRSA, PRSC	2014-2020	2 000,00	SB, VB, ES, KT
1.2.2.4.	Sporto ir laisvalaikio infrastruktūros prie BMX trasos įrengimas, trasos tobulinimas ir paslaugų plėtra Pakruojo mieste	Įrengta sporto ir laisvalaikio infrastruktūra. Atnaujintas sporto inventorių.	PRSA, PRSC	2014-2020	3 000,00	SB, VB, ES, KT
1.2.2.5.	Pakruojo dengtų sporto maniežas įrengimas	Įrengtas sporto maniežas	PRSA, PRSC	2014-2020	12 000,00	SB, VB, ES, KT
1.2.2.6.	Pakruojo rajono sporto vystymas ir plėtra	Organizuotų renginių ir dalyvių juose sk. Įgyvendintų programų sk. Paremtų sporto šakų sk.	PRSA, PRSC	2014-2020	570,00	SB, VB, ES, KT
IŠ VISO I PRIORITETAS:					63 462,90 tūkst. Lt	

5.2. II prioritetas. VEIKLIOS IR SOLIDARIOS VISUOMENĖS PLĖTRA

Eil. nr.	Priemonė	Pasiiekimo rodiklis	Atsakingi vykdytojai, organizatoriai		Laikotarpis	Preliminarus lėšų poreikis, tūkst. Lt	Lėšų šaltiniai
			Pasiiekimo rodiklis	Laikotarpis			
2.1. tikslas. Socialiai saugios ir sveikos visuomenės formavimas							
2.1.1. uždavinys. Efektyviai organizuoti socialinių paslaugų teikimą							
2.1.1.1.	Rozalimo Šv. Mergelės Senjorų namų įkūrimas	Įkurti senjorų namai	Rozalimo Šv. Mergelės Marijos Vardo parapija	2014-2015	2 200,00	VB, ES, KT	
2.1.1.2.	Pakruojo nestacionarių socialinių paslaugų centro, esančio adresu L. Girono 3D, Pakruojuje, infrastruktūros atnaujinimas ir paslaugų plėtra	Atnaujinta įstaigos infrastruktūra ir materialinė bazė. Atnaujintų, naujai teikiamų paslaugų sk. Paramos šeimai centro įkūrimas.	PRSA, Pakruojo nestacionarių paslaugų centras (toliau - PNPSPC)	2014-2020	5 000,00	SB, VB, ES	
2.1.1.3.	Linkuvos socialinių paslaugų centro infrastruktūros atnaujinimas ir paslaugų plėtra	Atnaujinta įstaigos infrastruktūra ir materialinė bazė. Seimynoms pritaikytų patalpų sk.	PRSA, Linkuvos stacionarių paslaugų centras (toliau - LSPC)	2014-2020	4 000,00	SB, VB, ES	
2.1.1.4.	Vaikų dienos centrų infrastruktūros atnaujinimas	Įstaigų su atnaujinta infrastruktūra ir materialine baze sk.	PRSA, NVO, Pakruojo parapijos	2014-2020	2 000,00	SB, VB, ES, KT	
2.1.1.5.	Pamūšio Šv. Antano Paduviečio parapijos vaikų globos namų infrastruktūros atnaujinimas ir paslaugų plėtra	Atnaujinta įstaigos infrastruktūra ir materialinė bazė. Seimynoms pritaikytų patalpų sk.	Pamūšio Šv. Antano Paduviečio parapija	2014-2020	1 000,00	VB, ES, KT	
2.1.1.6.	Socialinių paslaugų plėtra Pakruojo rajono savivaldybės teritorijoje	Įkurtų bendruomeninių paslaugų centrų sk.	PRSA	2014-2020	1 000,00	SB, VB, ES	
2.1.1.7.	Socialinių paslaugų plano įgyvendinimas	Įgyvendintų programų, planų sk. Seminarų, mokymų ir dalyvių juose sk.	PRSA	2014-2020	5 000,00	SB, VB, ES	
2.1.2. uždavinys. Skatinti socialinę integraciją ir teikti kokybiškas paslaugas							
	Būsto (aplinkos) pritaikymas žmonėms su negalia Pakruojo rajono savivaldybės teritorijoje	Pritaikytų objektų sk.	PRSA	2014-2020	300,00	SB, VB, ES	
	Linkuvos specialiosios mokyklos bendrabučio pastato ir teritorijos pritaikymas neigaliųjų poreikiams	Pastatas ir teritorija pritaikyti neigaliesiems	PRSA	2014-2020	500,00	SB, VB, ES	
2.1.2.3.	Socialinio būsto fondo plėtra Pakruojo rajono savivaldybės teritorijoje	Įsigytų, atnaujintų ir pritaikytų objektų sk.	PRSA	2014-2020	1 500,00	SB, VB, ES	
2.1.2.4.	Socialinės integracijos ir rehabilitacijos programų įgyvendinimas	Įgyvendintų programų sk.	PRSA	2014-2020	1 500,00	SB, VB, ES	

Eil. nr.	Priemonė	Pasiiekimo rodiklis	Atsakingi vykdytojai, organizatoriai		Laikotarpis	Preliminarus lėšų poreikis, tūkst. Lt	Lėšų šaltiniai
			Pasiiekimo rodiklis	Laikotarpis			
2.1.3. uždavinys. Siekti gyventojų sveikatingumo rodiklių gerėjimo, efektyviai organizuojant sveikatos priežiūros įstaigų darbą							
	VšĮ Pakruojo rajono pirminės sveikatos priežiūros centro infrastruktūros atnaujinimas ir teikiamų paslaugų gerinimas	Atliktų pastatų modernizacijos darbų dalis, proc.	PRSA, VšĮ „Pakruojo pirminės sveikatos priežiūros centras“ (toliau - PPSPC)	2014-2020	2 099,00	SB, VB, ES	
2.1.3.2.	VšĮ Pakruojo ligoninės pastatų infrastruktūros atnaujinimas ir teikiamų paslaugų gerinimas	Atnaujinta įstaigos infrastruktūra Įsigytos, atnaujintos medicinos įrangos sk. Naujai teikiamų, pagerintų medicininių paslaugų sk.	PRSA, Pakruojo ligoninė	2014-2020	2 500,00	SB, VB, ES	
2.1.3.3.	VšĮ Pakruojo ligoninės pritaikymas ambulatorinėms ir stacionarinėms geriatrijos paslaugoms teikti	Įsigytos, atnaujintos medicinos įrangos sk. Naujai teikiamų, pagerintų medicininių paslaugų sk.	PRSA, Pakruojo ligoninė	2014-2020	2 100,00	SB, VB, ES	
2.1.3.4.	VšĮ Pakruojo rajono pirminės sveikatos priežiūros centro infrastruktūros atnaujinimas ir teikiamų paslaugų gerinimas bei plėtra	Atnaujinta įstaigos infrastruktūra. Įsigytos, atnaujintos medicinos įrangos sk. Naujai teikiamų, pagerintų medicininių paslaugų sk.	PRSA, PPSPC	2014-2020	2 000,00	SB, VB, ES	
2.1.3.5.	VšĮ Pakruojo rajono pirminės sveikatos priežiūros centro pritaikymas ambulatorinėms geriatrijos paslaugoms teikti	Naujai teikiamų, pagerintų medicininių paslaugų sk.	PRSA, PPSPC	2014-2020	600,00	SB, VB, ES	
2.1.3.6.	VšĮ Pakruojo rajono pirminės sveikatos priežiūros centro greitosios medicinos pagalbos (GMP) skyriaus infrastruktūros gerinimas	Sutvarkyta ir pritaikyta teritorija. Įsigytų GPM automobilių sk.	PRSA, PPSPC	2014-2020	2 500,00	SB, VB, ES	
2.1.3.7.	VšĮ Pakruojo rajono pirminės sveikatos priežiūros centro ambulatorijų ir medicinos punktų teikiamų paslaugų kokybės ir prieinamumo gerinimas Pakruojo rajono savivaldybės teritorijoje	Įstaigų su atnaujinta infrastruktūra skaičius. Naujai teikiamų, pagerintų medicininių paslaugų sk.	PRSA, PPSPC	2014-2020	1 000,00	SB, VB, ES	
2.1.3.8.	Medicinos darbuotojų kvalifikacijos kėlimas	Mokymų ir dalyvių juose sk.	PRSA, PPSPC, Pakruojo ligoninė	2014-2020	300,00	SB, VB, ES	
2.1.3.9.	Pakruojo rajono savivaldybės visuomenės sveikatos biuro veiklos gerinimas ir plėtra	Įgyvendintų projektų sk. Įsteigtų kabinetų ugdymo įstaigose sk. Įsteigtų transporto priemonių sk. Atnaujintos informacinių technologijų įrangos sk. Įkurtų nerūkymo zonų sk.	PRSA, Pakruojo rajono savivaldybės visuomenės sveikatos biuras	2014-2020	2 000,00	VB, ES, KT	
2.1.3.10.	Prevencinių sveikatos programų kūrimas ir įgyvendinimas	Įgyvendintų programų ir dalyvių juose sk.	PRSA, PPSPC, Pakruojo ligoninė, VSB	2014-2020	500,00	SB, VB, ES, KT	

Eil. nr.	Priemonė	Pasiekimo rodiklis	Atsakingi vykdytojai, organizatoriai	Laikotarpis	Preliminarus lėšų poreikis, tūkst. Lt	Lėšų šaltiniai
2.2. tikslas. Sąlygų bendruomenių veiklai gerinimas						
2.2.1. uždavinys. Plėtoti bendruomeninei ir NVO veiklai tinkamą infrastruktūrą						
2.2.1.1.	Viešosios infrastruktūros plėtra Pakruojo rajono Rozalimo mstl. (tėstinis projektas)	Atlikta vaikų darželio pastato modernizacijos darbų dalis, proc. Žmonėms su negalia pritaikytų pastatų sk.	PRSA	2014-2016	839,00	SB, VB, ES
2.2.1.2.	Viešosios infrastruktūros plėtra Pakruojo rajono Klovainių mstl. (tėstinis projektas)	Atlikta mokyklos-darželio pastato modernizacijos darbų dalis, proc.	PRSA	2014-2016	1 008,00	SB, VB, ES
2.2.1.3.	Jovary k. bendruomenės administracinio pastato statyba (I ir II etapai)	Pastatytas pastatas	PRSA, Vietos veiklos grupė „Pakruojo rajono partnerystė“ (toliau – Pakruojo VVG), kaimo bendruomenės	2014-2015	278,46	SB, VB, ES, KT
2.2.1.4.	Viešosios paskirties pastatų atnaujinimas, pritaikant visuomenės reikmėms Pakruojo rajono savivaldybės teritorijoje	Įrengtų, atnaujintų viešosios paskirties pastatų sk.	PRSA	2014-2020	5 500,00	SB, VB, ES
2.2.1.5.	Bendruomeninių pastatų atnaujinimas ir plėtra Pakruojo rajono kaimo gyvenamosiose vietovėse	Įrengtų, atnaujintų bendruomeninių pastatų sk.	PRSA, Pakruojo VVG, kaimo bendruomenės	2014-2020	4 000,00	SB, VB, ES, KT
2.2.1.6.	Sporto ir laisvalaikio infrastruktūros modernizavimas ir plėtra Pakruojo mieste	Įrengtų, atnaujintų sporto ir laisvalaikio infrastruktūros objektų, erdvių sk.	PRSA, miesto bendruomenė	2014-2020	500,00	SB, VB, ES, KT
2.2.1.7.	Lauko treniruoklių įrengimas Pakruojo miesto parke	Įrengtų lauko treniruoklių sk.	PRSA, miesto bendruomenė	2014-2020	50,00	SB, VB, ES, KT
2.2.1.8.	Sporto ir laisvalaikio infrastruktūros atnaujinimas ir plėtra Pakruojo rajono kaimo gyvenamosiose vietovėse	Įrengtų, atnaujintų sporto ir laisvalaikio infrastruktūros objektų, erdvių sk.	PRSA, Pakruojo VVG, kaimo bendruomenės	2014-2020	850,00	SB, VB, ES, KT
2.2.2. uždavinys. Remti jaunimo ir kitų nevyriausybinių organizacijų iniciatyvas						
2.2.2.1.	Pakruojo rajono turiningo laisvalaikio skatinimas, išnaudojant esamas viešąsias erdves bei plečiant jaunimo laisvalaikio poreikius atitinkančią infrastruktūrą	Atnaujintų ir pritaikytų jaunimui centrų ir erdvių sk. Jaunuolių, dalyvaujančių atvirų jaunimo centrų ir erdvių veikloje, sk. Suteiktų mobilių paslaugų sk.	PRSA, jaunimo organizacijos	2014-2020	1 200,00	SB, VB, ES, KT
2.2.2.2.	Gamtos išteklių pritaikymas jaunimo reikmėms, įrengiant „Jaunimo saviraiškos parkus“	Įrengtų jaunimo saviraiškos parkų sk.	PRSA	2014-2020	800,00	SB, VB, ES
2.2.2.3.	Alternatyvių jaunimo meno raiškos formų skatinimas ir vystymas	Įgyvendintų projektų sk.	PRSA	2014-2020	200,00	SB, VB, ES
2.2.2.4.	Pakruojo rajono jaunimo interesų atstovavimas ir jaunimo informavimas	Jaunimo padėties tyrimų sk. Įrengtas stendas	PRSA, jaunimo organizacijos	2015	25,00	SB, VB, ES, KT

Eil. nr.	Priemonė	Pasiekimo rodiklis	Atsakingi vykdytojai, organizatoriai	Laikotarpis	Preliminarus lėšų poreikis, tūkst. Lt	Lėšų šaltiniai
2.2.2.5.	Pakruojo rajono jaunimo saviraiškos ir aktyvaus dalyvavimo visuomeniniame gyvenime skatinimas	Jaunuolių, dalyvaujančių neformalaus ugdymo veikloje, sk. Įgyvendintų neformalaus ugdymo programų sk.	PRSA, jaunimo organizacijos	2014-2020	200,00	SB, VB, ES, KT
2.2.2.6.	Neformalaus ugdymo padalinių steigimas Pakruojo rajono kaimo gyvenamosiose vietovėse	Įsteigtų neformalaus ugdymo padalinių sk.	PRSA	2015-2016	300,00	SB, VB
2.3. tikslas. Viešojo saugumo didinimas						
2.3.1. uždavinys. Šviesti ir informuoti visuomenę						
2.3.1.1.	Saugios Pakruojo rajono savivaldybės koncepcijos sukūrimas	Sukurta saugios savivaldybės koncepcijos programa	PRSA, Pakruojo rajono policijos komisariatas (toliau – PRPK)	2014-2015	-	-
2.3.1.2.	Saugios Pakruojo rajono savivaldybės koncepcijos įgyvendinimas	Įgyvendintų projektų sk. Suorganizuotų renginių, konferencijų ir dalyvių juose sk. Sukurtų vaizdo ir garso klipų sk. Sukurtų ir išplatintų plakatų sk. Parengtų informacinių straipsnių sk. Suorganizuotų gerosios patirties mainų susitikimų sk.	PRSA, PRPK	2015-2020	300,00	SB, VB, ES
2.3.1.3.	Ugdymo programos asmenims, teistiems už smurtą artimoje aplinkoje, sukūrimas ir vykdymo užtikrinimas	Sukurta ugdymo programa. Įgyvendinta programa ir dalyvių sk.	PRSA, PRPK	2014-2020	15,00	SB, VB, ES
2.3.1.4.	Naujų informacinių, skelbimų lentų įrengimas ir esamų atnaujinimas Pakruojo rajono savivaldybės teritorijoje	Įrengtų, atnaujintų informacinių, skelbimo lentų sk.	PRSA	2014-2020	10,00	SB
2.3.1.5.	Informacinių ženklų, filmų, stendų, leidinių apie Pakruojo rajono lankytinas vietas parengimas	Priemonių, populiariųjų kultūros paveldo plėtrą internetinėje erdvėje, sk. Publikaotų spausdintų priemonių egzempliorių sk.	PRSA	2014-2020	500,00	SB, VB, ES, KT
2.3.1.6.	Visuomenės švietimas sveikatinimo klausimais	Suorganizuotų renginių ir dalyvių juose sk. Sukurtų vaizdo ir garso klipų sk. Sukurtų ir išplatintų plakatų, lankstinukų sk. Parengtų informacinių straipsnių sk.	PRSA, VSB	2014-2020	500,00	SB, VB, ES, KT
2.3.1.7.	Visuomenės švietimas psichologinės pagalbos teikimo klausimais	Suorganizuotų renginių ir dalyvių juose sk. Suorganizuotų mokymų ir dalyvių juose sk. Sukurtų ir išplatintų plakatų, lankstinukų sk. Parengtų informacinių straipsnių sk.	PRSA, VSB, PPSPC	2014-2020	350,00	SB, VB, ES, KT

Eil. nr.	Priemonė	Pasiekimo rodiklis	Atsakingi vykdytojai, organizatoriai	Laikotarpis	Preliminarus lėšų poreikis, tūkst. Lt	Lėšų šaltiniai
2.3.2. uždaviny. Užtikrinti viešąją tvarką ir saugumą						
2.3.2.1.	Stebėjimo kamerų įrengimas Pakruojo rajono savivaldybės teritorijoje	Įrengtų stebėjimo kamerų sk.	PRSA, PRPK	2014-2020	500,00	SB, VB, ES
2.3.2.2.	Efektyvus saugaus esmo užtikrinimas	Surengtų posėdžių ir dalyvių juose sk. Igyvendintų saugumo priemonių sk.	PRSA, PRPK	2014-2020	400,00	SB, VB, ES
2.3.2.3.	Pakruojo rajono saugios kaimynystės grupės plėtra ir veiklos užtikrinimas	Saugios kaimynystės grupių sk.	PRSA, PRPK	2014-2020	400,00	SB, VB, ES
2.3.2.4.	Priešgaisrinės tarnybos punktų teikiama paslaugų gerinimas Pakruojo rajono savivaldybės teritorijoje	Igyvendintų projektų sk.	PRSA, Pakruojo rajono priešgaisrinė tarnyba (toliau – PRPT)	2014-2020	700,00	SB, VB, ES
2.3.2.5.	Saugumo sistemos sukūrimas Latvijos ir Lietuvos pasienio regione	Įrengtų akustinių gyventojų perspėjimo ir informavimo sistemų sk. Įrengta savivaldybės ekstremalių situacijų operacijų centro slėptuvė.	PRSA	2014-2020	4 000,00	SB, VB, ES, KT
2.3.2.6.	Viešosios tvarkos funkcijų stiprinimas Pakruojo rajono savivaldybės administracijoje	Viešosios tvarkos pažeidimų mažėjimas	PRSA	2014-2020	500,00	SB
IŠ VISO II PRIORITETAS: 63 524,46 tūkst. Lt						

5.3. III prioritetas. EKONOMIKOS AUGIMUI PALANKI APLINKA

Eil. nr.	Priemonė	Pasiekimo rodiklis	Atsakingi vykdytojai, organizatoriai	Laikotarpis	Preliminarus lėšų poreikis, tūkst. Lt	Lėšų šaltiniai
3.1. tikslas. Modernios rajono infrastruktūros plėtra						
3.1.1. uždaviny. Vystyti viešąsias erdves ir infrastruktūrą						
	Pakruojo mieste esančios Kruojos upės salos ir pakrančių pritaikymas viešosioms reikmėms	Viešiesiems poreikiams pritaikytas vandens telkinys ir jo zona	PRSA	2014-2020	2 000,00	SB, VB, ES
	Vandens telkiniui būklės gerinimas, vandens telkinio pakrantes pritaikant rekreacijai Pakruojo rajono savivaldybės teritorijoje	Rekreacijai pritaikytų vandens telkiniu ir jų zonų sk.	PRSA	2014-2020	3 600,00	SB, VB, ES
3.1.2. uždaviny. Modernizuoti pastatus, gerinant jų energetinį efektyvumą ir skatinant darnų išteklių naudojimą						
3.1.2.1.	Pakruojo seniūnijos administracinio pastato modernizavimas	Modernizuotas viešosios paskirties pastatas	PRSA	2014	343,60	SB, VB, ES
3.1.2.2.	Klovainių pagrindinės mokyklos pastato modernizavimas	Modernizuotas viešosios paskirties pastatas	PRSA	2014	3,70	SB, VB, ES
3.1.2.3.	Linkuvos gimnazijos pastato modernizavimas	Modernizuotas viešosios paskirties pastatas	PRSA	2014-2016	4 235,00	SB, VB, ES
3.1.2.4.	Pakruojo vaikų lopšelio-darželio „Saulutė“ pastato modernizavimas	Modernizuotas viešosios paskirties pastatas	PRSA	2014-2015	253,90	SB, VB, ES
3.1.2.5.	Pakruojo rajono daugiabučių gyvenamųjų namų pastatų modernizavimas, didinant jų energijos vartojimo efektyvumą	Modernizuotų daugiabučių namų sk.	PRSA, daugiabučių namų bendrijos, VšĮ „Pakruojo būstas“	2014-2020	35 000,00	VB, ES, KT
3.1.2.6.	Pakruojo rajono savivaldybės administracinio pastato, esančio Kėstučio g. 4, Pakruojuje, modernizavimas, pagerinant energetines charakteristikas	Modernizuotas viešosios paskirties pastatas	PRSA	2014-2020	6 000,00	SB, VB, ES
3.1.2.7.	Pakruojo rajono savivaldybės administracinių pastatų modernizavimas, pagerinant jų energetines charakteristikas	Modernizuotų viešosios paskirties pastatų sk.	PRSA	2014-2020	8 500,00	SB, VB, ES
3.1.2.8.	VšĮ Pakruojo rajono ligoninės pastato modernizavimas, pagerinant energetines charakteristikas	Modernizuotas viešosios paskirties pastatas	PRSA, Pakruojo ligoninė	2014-2020	3 500,00	SB, VB, ES
3.1.2.9.	VšĮ Pakruojo pirminės sveikatos priežiūros centro pastatų modernizavimas, pagerinant energetines charakteristikas	Modernizuotų viešosios paskirties pastatų sk.	PRSA, PPSPC	2014-2020	2 500,00	SB, VB, ES

Eil. nr.	Priemonė	Pasiėkimo rodiklis	Atsakingi vykdytojai, organizatoriai		Laikotarpis	Preliminarus lėšų poreikis, tūkst. Lt	Lėšų šaltiniai
3.1.2.10.	Linkuvos vaikų lopšelio-darželio „Šaltinėlis“ pastato modernizavimas	Modernizuotas viešosios paskirties pastatas	PRSA		2014-2020	1 000,00	SB, VB, ES
3.1.2.11.	Universalaus laisvalaikio ir papildomo ugdymo centro, esančio L. Giros g. 4, Pakruojuje, pastato modernizavimas	Modernizuotas viešosios paskirties pastatas	PRSA		2014-2020	1 000,00	SB, VB, ES
3.1.2.12.	Energiją tausojančių bei alternatyvius energijos šaltinius naudojančių technologijų diegimas Pakruojo rajono savivaldybės teritorijoje	Įrengtų biokuro katilų viešosios paskirties pastatuose sk.	PRSA		2014	1 800,30	SB, VB, ES
3.1.3. uždavinys. Vykdyti teritorijų inžinerinės infrastruktūros ir komunalinio ūkio plėtrą							
3.1.3.1.	Šilumos energijos gamybos proceso modernizavimas ir optimizavimas Pakruojo rajono savivaldybės teritorijoje	Modernizuotų šilumos tiekimo sistemų sk.	PRSA, UAB „Pakruojo šiluma“		2014-2020	6 600,00	SB, VB, ES, KT
3.1.3.2.	Inovatyvių techninių lietaus nuotekų valdymo sprendimų įgyvendinimas Ventos-Lielupės baseine	Parengtų techninių projektų sk.	PRSA		2014-2015	363,10	SB, VB
3.1.3.3.	Vandentiekio ir nuotekų tinklų plėtra Pakruojo rajone (Pakruojuje, Klovainiuose, Sigutėnuose, Linkuvoje)	Atnaujinta vandens tiekimo ir nuotekų tinklų infrastruktūros sistema, km	PRSA, UAB „Pakruojo vandentiekis“		2014-2016	5 950,63	SB, VB, ES
3.1.3.4.	Vandens tiekimo ir nuotekų sistemos infrastruktūros atnaujinimas bei plėtra Pakruojo rajono savivaldybės teritorijoje	Įrengta ir atnaujinta vandens tiekimo tinklų infrastruktūros sistema, km Įrengta ir atnaujinta nuotekų tinklų infrastruktūros sistema, km	PRSA, UAB „Pakruojo vandentiekis“		2014-2020	75 000,00	SB, VB, ES
3.1.3.5.	Lietaus nuotekų infrastruktūros įrengimas ir plėtra Pakruojo mieste	Įrengta ir atnaujinta lietaus nuotekų infrastruktūros sistema, km	PRSA		2014-2020	1 500,00	SB, VB, ES
3.1.3.6.	Lietaus nuotekų infrastruktūros įrengimas ir plėtra Pakruojo rajono kaimo gyvenamosiose vietovėse	Įrengta ir atnaujinta lietaus nuotekų infrastruktūros sistema, km	PRSA		2014-2020	7 000,00	SB, VB, ES
3.1.3.7.	Apsvietimo tinklų atnaujinimas ir plėtra Pakruojo mieste	Įrengtas apšvietimas, km	PRSA		2014-2020	1 000,00	SB, VB, ES
3.1.3.8.	Gatvių, kitų viešų vietų apšvietimo tinklų atnaujinimas ir plėtra Pakruojo rajono kaimo gyvenamosiose vietovėse	Atnaujintas apšvietimas, km Įrengtas apšvietimas, km	PRSA, UAB „Pakruojo kaimų bendruomenės“		2014-2020	1 000,00	SB, VB, ES, KT
3.1.3.9.	Laidojimo vietų teritorijos ir prieigų atnaujinimas ir plėtra Pakruojo rajono kaimo gyvenamosiose vietovėse	Sutvarkytų, išplėstų laidojimo vietų teritorijų sk.	PRSA		2014-2020	420,00	SB
3.1.3.10.	Kolumbariumo įrengimas Pakruojo rajono savivaldybės teritorijoje	Įrengtas kolumbariumas	PRSA		2014-2020	500,00	SB, VB, ES
3.1.4. uždavinys. Tinkamai prižiūrėti ir sistemingai gerinti susisiekimo infrastruktūrą							
3.1.4.1.	Pakruojo miesto P. Mašiotų gatvės rekonstrukcija	Rekonstruotos gatvės ilgis, km	PRSA		2014	1 631,30	SB, VB, ES

Eil. nr.	Priemonė	Pasiėkimo rodiklis	Atsakingi vykdytojai, organizatoriai		Laikotarpis	Preliminarus lėšų poreikis, tūkst. Lt	Lėšų šaltiniai
3.1.4.2.	Gatvių tinklo atnaujinimas ir plėtra Pakruojo mieste	Įrengtos asfalto dangos ilgis, km Atnaujintos asfalto dangos ilgis, km	PRSA		2014-2020	7 000,00	SB, VB, ES
3.1.4.3.	Vietinės reikšmės kelių ir gatvių tinklo atnaujinimas bei plėtra Pakruojo rajono kaimo gyvenamosiose vietovėse	Įrengtos asfalto dangos ilgis, km Atnaujintos asfalto dangos ilgis, km	PRSA		2014-2020	20 000,00	SB, VB, ES
3.1.4.4.	Vietinės reikšmės kelių ir gatvių su žvyro danga atnaujinimas Pakruojo rajono kaimo gyvenamosiose vietovėse	Atnaujintos žvyro dangos ilgis, km	PRSA		2014-2020	15 000,00	SB, VB, ES
3.1.4.5.	Pakruojo rajoninių kelių ir gatvių, esančių su žvyro danga, asfaltavimo inicijavimas	Įrengtos asfalto dangos ilgis, km	PRSA, VI „Šiaulių regiono keliai“		2014-2020	-	VB, ES, KT
3.1.4.6.	Pakruojo rajono prastos būklės asfalto dangos atnaujinimo valstybinės reikšmės gatvėse ir keliuose, ją sustiprinant, inicijavimas	Atnaujintos asfalto dangos ilgis, km	PRSA, VI „Šiaulių regiono keliai“		2014-2020	-	VB, ES, KT
3.1.4.7.	Pėsčiųjų ir dviračių transporto infrastruktūros atnaujinimas ir plėtra Pakruojo rajono savivaldybės teritorijoje	Atnaujintų, įrengtų pėsčiųjų, dviračių takų ilgis, km	PRSA		2014-2020	13 800,00	SB, VB, ES
3.1.4.8.	Eismo saugos ir transporto saugumo priemonių plėtra Pakruojo rajono savivaldybės teritorijoje	Įrengtų saugos ir transporto saugumo priemonių sk.	PRSA		2014-2020	3 000,00	SB, VB, ES
3.1.4.9.	Privaziavimų, automobilių stovėjimo aikštelių prie daugiabučių namų ir visuomeninių pastatų atnaujinimas Pakruojo mieste	Atnaujintų privažiavimų ilgis, km	PRSA, daugiabučių namų bendrijos		2014-2020	2 000,00	SB, VB, ES, KT
3.1.4.10.	Privaziavimų, automobilių stovėjimo aikštelių prie daugiabučių namų ir visuomeninių pastatų atnaujinimas Pakruojo mieste	Atnaujintų privažiavimų ilgis, km	PRSA, daugiabučių namų bendrijos		2014-2020	500,00	SB, VB, ES, KT
3.1.4.11.	Privaziavimų, automobilių stovėjimo aikštelių prie daugiabučių namų ir visuomeninių pastatų atnaujinimas Pakruojo rajono kaimo gyvenamosiose vietovėse	Atnaujintų privažiavimų ilgis, km	PRSA, daugiabučių namų bendrijos		2014-2020	1 000,00	SB, VB, ES, KT
3.1.4.12.	Pakruojo rajono viešojo kelevinio transporto stotelių atnaujinimo inicijavimas	Atnaujintų viešojo kelevinio transporto stotelių sk.	PRSA, VI „Šiaulių regiono keliai“		2014-2020	-	VB, ES, KT
3.1.4.13.	Pakruojo rajono transporto priemonių parko atnaujinimas	Atnaujintų transporto priemonių sk. Išigytų ekologiško transporto priemonių sk.	PRSA, AB „Pakruojo autotransportas“		2014-2020	5 000,00	SB, VB, ES
3.1.4.14.	Pakruojo rajono viešojo kelevinio transporto maršrutų ir jų tvarkaraščių optimizavimas	Optimizuotų Pakruojo rajono viešojo kelevinio transporto maršrutų sk. Parengtų ir išplatintų eismo tvarkaraščių sk. Stotelių, kuriose pateikta ir atnaujinta informacija, sk. Atnaujintų ir nuolat prižiūrimų interneto svetainių sk.	PRSA		2014-2020	-	-

Eil. nr.	Priemonė	Pasiekimo rodiklis	Atsakingi vykdytojai, organizatoriai	Laikotarpis	Preliminarus lėšų poreikis, tūkst. Lt	Lėšų šaltiniai
3.1.5. uždavinys. Išaugoti kultūros paveldą, vystant veiklą						
3.1.5.1.	Kultūros paveldo objektų tvarkyba ir pritaikymas turizmo, bendruomenės reikmėms bei edukacinėms programoms Pakruojo rajono savivaldybės teritorijoje	Kultūros paveldo objektų, pritaikytų organizuoti turistinę veiklą, sk. Kultūros paveldo objektų, pritaikytų organizuoti bendruomeninę veiklą, sk. Bendruomeninių, vykdančių veiklą pritaikytuose kultūros paveldo objektuose, sk. Bendrojo ugdymo įstaigų ir jų mokinių, dalyvaujančių edukacinėse programose, sk. Kultūros paveldo objektų, dalyvaujančių edukacinėse programose, sk.	PRSA	2014-2020	15 107,20	VB, SB, ES, KT
3.1.5.2.	Pakruojo maitino ir jo aplinkos sutvarkymo inicijavimas	Atnaujintas kultūros paveldo objektas ir sutvarkyta aplinka	PRSA, privatus juridiniai asmenys (toliau – PJA)	2014-2020	200,00	VB, ES, KT
3.1.5.3.	Liuteronų- evangelikų bažnyčios, pastorato, teritorijos ir prieigų sutvarkymo inicijavimas (Žeimelio seniūnija)	Atnaujintas kultūros paveldo objektas	PRSA Liuteronų evangelikų bendruomenė	2014-2020	3 500,00	VB, ES, KT
3.1.5.4.	Amatų plėtra, panaudojant vietos amatų tradicijas ir vietos išteklius (teritorinio bendradarbiavimo projektas)	Įkurtas amatų centras. Įkurtų ekspozicijų sk.	PRSA, Pakruojo VVG, kaimo bendruomenės	2014	216,00	ES, KT
3.1.5.5.	Pakruojo dvaro sodybos turistinių paslaugų funkcionalumo užtikrinimas ir plėtra	Suorganizuotų renginių ir dalyvių juose sk.	PRSA, Pakruojo dvaras, PJA	2014-2020	300,00	ES, KT
3.1.5.6.	Dolomito telkinio „Petrašiūnai II“ buvusių dolomito kasyklų pritaikymas aktyvaus sporto ir turizmo reikmėms	Išleistų informacinių straipsnių sk.	PRSA, AB „Dolomitas“ PJA	2014-2020	3 500,00	ES, KT
3.1.6. uždavinys. Vykdyti teritorijų planavimą						
3.1.6.1.	Pakruojo miesto ir rajono pėsčiųjų, dviračių takų specialiuoju planu parengimas	Parengtų specialiųjų planų sk.	PRSA	2014-2020	-	-
3.1.6.2.	Pakruojo ir Linkuvos miestų teritorijos žemės sklypų suformavimas prie esamų daugiabučių namų	Parengtų detaliųjų planų sk.	PRSA	2015	158,70	SB, VB, ES
3.1.6.3.	Pakruojo rajono savivaldybės Žeimelio mstl. kapinių išplėtimo detaliojo plano parengimas	Parengtų detaliųjų planų sk.	PRSA	2014	13,10	SB, VB, ES
3.1.6.4.	Teritorijų planavimo dokumentų, sklypų formavimo ir pertvarkymo projektų rengimas Pakruojo rajono savivaldybėje	Parengtų detaliųjų planų sk.	PRSA	2014-2020	280,00	SB, VB, ES

Eil. nr.	Priemonė	Pasiekimo rodiklis	Atsakingi vykdytojai, organizatoriai	Laikotarpis	Preliminarus lėšų poreikis, tūkst. Lt	Lėšų šaltiniai
3.2. tikslas. Teritorinės sanglaudos didinimas						
3.2.1. uždavinys. Kompleksiškai spręsti gyvenamųjų vietovių problemas						
3.2.1.1.	Pakruojo miesto kompleksiskas atnaujinimas ir plėtra (tikslinė teritorija)	Kompleksiškai sutvarkyta, įrengta viešoji erdvė miesto teritorijoje	PRSA	2014-2020	30 000,00	SB, VB, ES, KT
3.2.2. uždavinys. Kompleksiškai vystyti ir plėtoti kaimo vietas						
3.2.2.1.	Pakruojo rajono kaimo gyvenamųjų vietovių infrastruktūros kompleksiška plėtra (I etapas)	Kompleksiškai sutvarkyta Linkuvos m. Vienybės aikštė ir jos prieigos	PRSA	2014	58,90	SB, VB, ES, KT
3.2.2.2.	Pakruojo rajono kaimo gyvenamųjų vietovių infrastruktūros kompleksiška plėtra (II etapas)	Kompleksiškai sutvarkytos 2 viešosios erdvės: Rozalimo mstl. ir Pašvitinio mstl. (atliktų darbų dalis, proc.)	PRSA	2014-2015	1 563,20	SB, VB, ES, KT
3.2.2.3.	Viešosios infrastruktūros plėtra Pakruojo rajono Lygumų mstl.	Kompleksiškai sutvarkyta viešoji erdvė (atliktų darbų dalis, proc.)	PRSA	2014-2015	345,30	SB, VB, ES, KT
3.2.2.4.	Viešosios infrastruktūros plėtra Pakruojo rajono Žeimelio mstl.	Kompleksiškai sutvarkyta viešoji erdvė (atliktų darbų dalis, proc.)	PRSA	2014	989,90	SB, VB, ES, KT
3.2.2.5.	Linkuvos m. kompleksiskas atnaujinimas ir plėtra	Kompleksiškai sutvarkyta, įrengta viešoji erdvė miesto teritorijoje	PRSA	2014-2020	10 000,00	SB, VB, ES
3.2.2.6.	Pakruojo rajono kaimo gyvenamųjų vietovių infrastruktūros ir viešųjų erdvių kompleksiška plėtra (iki I tūkst. gyventojų)	Kaimai su kompleksiška sutvarkyta, įrengta viešąja erdve sk.	PRSA	2014-2020	8 500,00	SB, VB, ES, KT
3.3. tikslas. Pažangaus verslo ir žemės ūkio kūrimas, švarios ir saugios aplinkos išsaugojimas						
3.3.1. uždavinys. Gerinti melioracijos statinių būklę ir žemės ūkio veiklos sąlygas						
3.3.1.1.	Pakruojo rajono tvenkinių hidrotechninių įrenginių ir statinių atnaujinimas	Tvenkinių su atnaujiniais hidrotechniniais įrengimais ir statiniais sk.	PRSA	2014-2020	3 000,00	SB, VB, ES
3.3.1.2.	Melioracijos įrenginių atnaujinimas Pakruojo rajono kaimo gyvenamosiose vietovėse	Atnaujintų melioracijos įrenginių sk.	PRSA	2014-2020	3 000,00	SB, VB, ES
3.3.1.3.	Pakruojo rajono melioracijos įrenginių remontas	Atnaujintų melioracijos įrenginių sk.	PRSA	2014-2020	6 000,00	VB
3.3.1.4.	Pakruojo rajono gyvenviečių melioracijos ir lietaus kanalizacijos įrenginių remontas	Atnaujintų melioracijos ir lietaus kanalizacijos įrenginių sk.	PRSA	2014-2020	500,00	SB
3.3.2. uždavinys. Skatinti verslo plėtrą, remti verslo ir žemės ūkio subjektus						
3.3.2.1.	Verslui palankios aplinkos kūrimas Latvijos ir Lietuvos pasienio regione	Modernizuotų pastatų sk.	PRSA	2014	517,20	SB, VB, KT

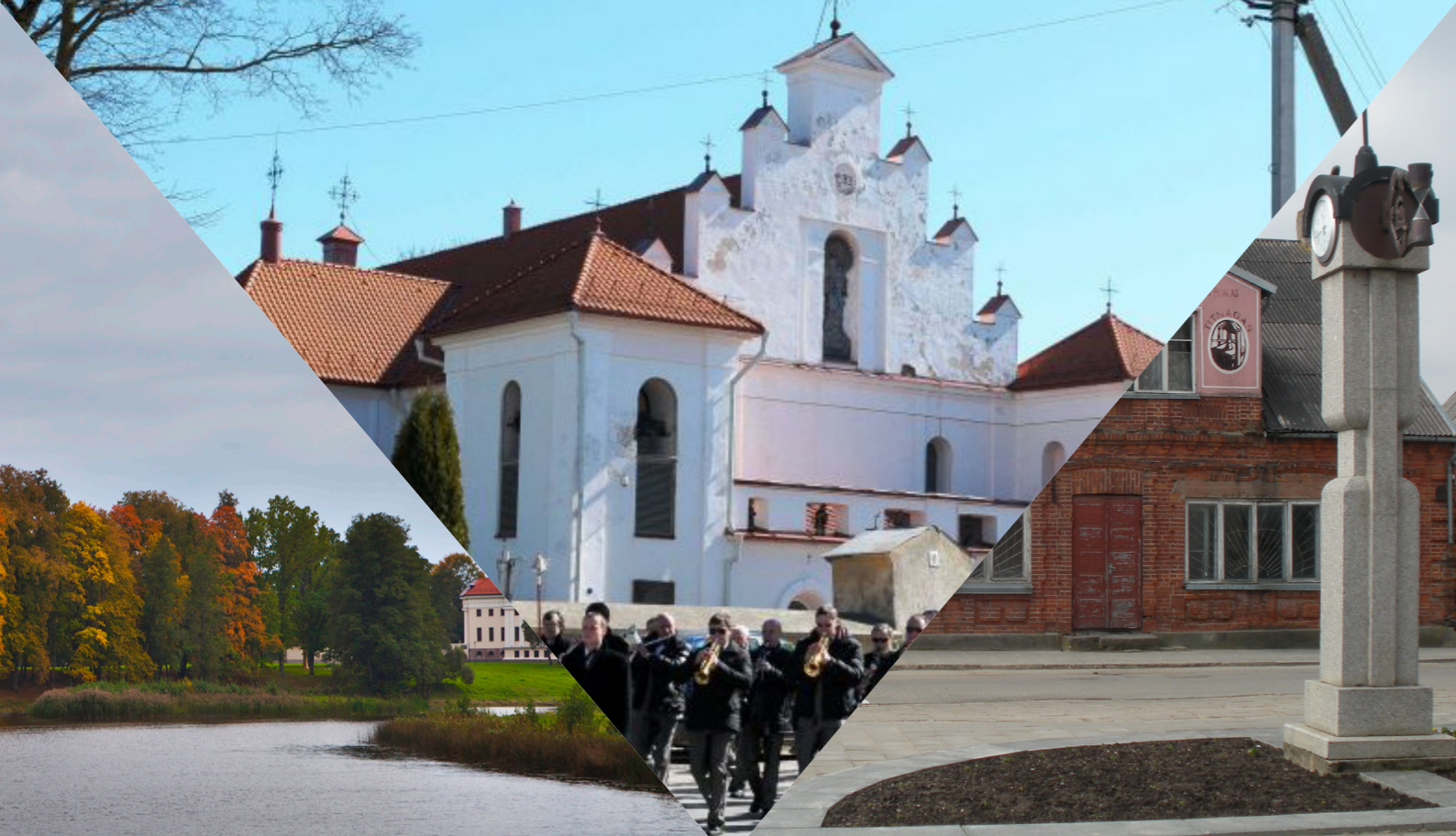
Eil. nr.	Priemonė	Pasiekimo rodiklis	Atsakingi vykdytojai, organizatoriai	Laikotarpis	Preliminarus lėšų poreikis, tūkst. Lt	Lėšų šaltiniai
3.3.2.2.	Viešųjų paslaugų verslui programos parengimas ir įgyvendinimas	Parengta viešųjų paslaugų programa. Suteiktų viešųjų paslaugų verslui sk.	PRSA, VšĮ „Pakruojo verslo informacijos centras“ (toliau - Pakruojo VIC)	2014-2020	700,00	SB, VB, ES, KT
3.3.2.3.	Intelektinės verslo atstovų nuosavybės plėtojimas	Parengtas mokymo paslaugų paketas. Mokymų verslininkams ir dalyvių juose sk.	PRSA, Pakruojo VIC	2014-2020	200,00	SB, VB, ES, KT
3.3.2.4.	Įmonių gyvybingumo didinimo ir verslumo skatinimo kampanijos įgyvendinimas	Įgyvendintų priemonių sk.	PRSA, Pakruojo VIC	2014-2020	150,00	SB, VB, ES, KT
3.3.2.5.	SVV fondo paramos plėtra	Paremtų verslo įmonių ir ūkininkų sk.	PRSA	2014-2020	2 000,00	SB
3.3.2.6.	Žemės, nekilnojamojo turto mokesčių dydžių reguliavimas	Peržiūrėti ir pakoreguoti taikomi žemės ir nekilnojamojo turto mokesčių dydžiai	PRSA	2014-2020	-	SB
3.3.2.7.	Administracinės naštos verslui mažinimas bei procedūrų paprastinimas	Priimtų verslo sąlygų pagerinimo sprendimų sk.	PRSA	2014-2020	-	SB
3.3.2.8.	Savivaldybėje esančio tinkamo verslui turto perdavimas verslo subjektams	Perduotų objektų sk.	PRSA	2014-2020	200	SB
3.3.2.9.	Sąlygų įmonių klasterizacijai sudarymas Žemėlaidžio žemės ūkio mokykloje	Įgyvendintų projektų sk. Suorganizuotų mokymų, seminarų ir dalyvių juose sk.	PRSA, ŽŪŪM	2014-2020	3 000,00	VB, ES, KT
3.3.2.10.	Pakruojo VIC veiklos stiprinimas ir paslaugų plėtra	Įkurta darbo vieta. Naujai teikiamų paslaugų sk.	PRSA, Pakruojo VIC	2014-2020	200,00	SB, ES, KT
3.3.2.11.	Kaimo bendruomenės narių verslumo įgūdžių ugdymas	Suorganizuotų mokymų, seminarų ir dalyvių juose sk.	Pakruojo VVG	2014-2020	50,00	VB, ES, KT
3.3.2.12.	Kaimo turizmo ir amatų plėtros skatinimas	Suorganizuotų mokymų, seminarų ir dalyvių juose sk.	Pakruojo VVG	2014-2020	50,00	VB, ES, KT
3.3.2.13.	Bendradarbiavimo vietinių ir tarptautinių mastu su įvairiomis institucijomis stiprinimas	Įgyvendintų projektų sk.	PRSA, Pakruojo VIC	2014-2020	150,00	SB, VB, ES, KT
3.3.2.14.	Paramos Pakruojo rajono verslo įmonėms teikimas ieškant partnerių, organizuojant verslo kontaktų mugės	Suorganizuotų kontaktų mugių ir dalyvių jose sk.	PRSA, Pakruojo VIC	2014-2020	350,00	SB, ES
3.3.2.15.	Informacijos apie galimybes pasinaudoti ES struktūrinių fondų teikiama parama sklaidą	Suorganizuotų renginių ir dalyvių juose sk.	PRSA, Pakruojo VIC	2014-2020	50,00	SB, VB, ES, KT
3.3.2.16.	Verslumo sklaidą mokinių ir jaunimo tarpe	Suorganizuotų mokymų, seminarų ir dalyvių juose sk. Suorganizuotų renginių, konkursų ir dalyvių juose sk.	PRSA, Pakruojo VIC, Pakruojo švietimo įstaigos	2014-2020	70,00	SB, VB, ES, KT
3.3.2.17.	Efektyvių mokymosi visą gyvenimą ir kvalifikacijos kėlimo programų inicijavimas ir vykdymo užtikrinimas	Įgyvendintų projektų sk.	PRSA, Pakruojo VIC, Šiaulių teritorinės darbo biržos Pakruojo skyrius	2014-2020	70,00	VB, ES, SB

Eil. nr.	Priemonė	Pasiekimo rodiklis	Atsakingi vykdytojai, organizatoriai	Laikotarpis	Preliminarus lėšų poreikis, tūkst. Lt	Lėšų šaltiniai
3.3.2.18.	Pakruojo TIC veiklos stiprinimas	Nauji turistinių maršrutų ruošimas. Apsilankusių turistų sk.	PRSA, VšĮ „Pakruojo turizmo informacijos centras“ (toliau - Pakruojo TIC)	2014-2020	300,00	SB, ES, KT
3.3.3. uždavinsys. Vykdyti priemones, nukreiptas į aplinkos išsaugojimą						
3.3.3.1.	Atliekų tvarkymo sistemos stiprinimas ir plėtra Pakruojo rajono savivaldybės teritorijoje	Įrengtų atliekų atliekų rūšiavimui sk. Pastatytų konteinerių sk. Įgyvendintų bioprogramų sk.	PRSA	2014-2020	3 000,00	VB, SB, ES, KT
3.3.3.2.	Asbesto šalinimo programos vykdymas Pakruojo rajono savivaldybėje teritorijoje	Įvykdytų programų sk.	PRSA	2014-2020	10 000,00	ES, KT
3.3.3.3.	Besėimininkių ir nenaudojamų vandens gręžinių likvidavimas Pakruojo rajono savivaldybės teritorijoje	Likviduotų vandens gręžinių sk.	PRSA	2014-2020	300,00	VB, SB, ES, KT
3.3.3.4.	Besėimininkių, apleistų pastatų ir kitų aplinką neigiamai veikiančių objektų likvidavimas Pakruojo rajono savivaldybės teritorijoje	Sutvarkytų ir nugriautų objektų sk.	PRSA	2014-2020	3 000,00	VB, SB, ES, KT
3.3.3.5.	Pakruojo rajono užterštų teritorijų valymas ir tvarkymas	Išvalytų ir sutvarkytų teritorijų plotas, ha	PRSA	2014-2020	3 000,00	VB, SB, ES, KT
3.3.3.6.	Pakruojo rajono aplinkos monitoringo vykdymas	Atliktų tyrimų sk. Atliktų stebėjimų sk.	PRSA	2014-2020	125,00	SB
3.3.3.7.	Pakruojo rajono draustinių ir upių žemėlapių parengimas	Parengtas žemėlapis	PRSA	2014-2020	50,00	SB, ES
IŠ VISO III PRIORITETAS:					352 766,03 tūkst. Lt	

5.4. IV prioritetas. VISUOMENĖS POREIKIUS ATITINKANTI IR PAŽANGI VIEŠOJO VALDYMO PLĖTRA

Eil. nr.	Priemonė	Pastiekimo rodiklis	Atsakingi vykdytojai, organizatoriai	Laikotarpis	Preliminarus lėšų poreikis, tūkst. Lt	Lėšų šaltiniai
4.1. tikslas. Efektyvus, į gyventojų ir verslo poreikius orientuotas valdymas						
4.1.1. uždavinys. Didinti savivaldybės valdymo efektyvumą ir žmoniškųjų išteklių kompetencijas						
4.1.1.1.	Pakruojo rajono savivaldybės politikų ir administracijos darbuotojų administracinių gebėjimų stiprinimas	Mokymų ir dalyvių juose sk.	PRSA	2014	88,90	SB, VB, ES
4.1.1.2.	Pakruojo rajono savivaldybės administracijos darbuotojų administracinių gebėjimų stiprinimas	Mokymų ir dalyvių juose sk.	PRSA	2014	67,50	SB, VB, ES
4.1.1.3.	Pakruojo rajono plėtros tobulinimas rengiant strateginio planavimo dokumentus	Parengtų projektų sk.	PRSA	2014-2020	242,20	SB, VB, ES
4.1.1.4.	Pakruojo rajono savivaldybės viešojo administravimo specialistų kompetencijų tobulinimas	Mokymų ir dalyvių juose sk.	PRSA	2014-2020	1 000,00	SB, VB, ES
4.1.1.5.	Pakruojo rajono savivaldos darbuotojų ir verslininkų susitikimų organizavimas	Suorganizuotų „Verslo valandų“ sk.	PRSA, PJA	2014-2020	30,00	SB, ES, KT
4.1.1.6.	Metodinių seminarių Pakruojo rajono savivaldybės gyventojams organizavimas	Suorganizuotų seminarių ir dalyvių juose sk.	PRSA	2014-2020	30,00	SB, ES
4.1.1.7.	Pakruojo rajono savivaldybės taikomų mokesčių lengvatų efektyvumo tyrimo atlikimas	Atliktas tyrimas	PRSA	2014-2020	-	-
4.1.1.8.	Pakruojo rajono savivaldybės įvaizdžio kūrimas	Parengta studija. Suorganizuotų renginių ir dalyvių juose sk. Sukurtų TV laidų, reklaminių-informacinių TV siūžetų sk. Sukurtų ir išplatintų plakatų, lankstinukų sk. Parengtų informacinių straipsnių sk. Sukurtas savivaldybės ženklas. Atributikos su savivaldybės ženklu sk. Įrengta vieta spaudos konferencijoms organizuoti Pagamintų suvenyrų sk.	PRSA	2014-2020	600,00	SB, VB, ES
4.1.1.9.	Pakruojo rajono savivaldybėje esančio tinkamo verslui turto sąrašo parengimas ir viešinimas	Parengtas turto sąrašas. Sukurtų ir išplatintų plakatų, lankstinukų sk. Parengtų informacinių straipsnių sk.	PRSA	2014-2016	20,00	SB, ES

Eil. nr.	Priemonė	Pastiekimo rodiklis	Atsakingi vykdytojai, organizatoriai	Laikotarpis	Preliminarus lėšų poreikis, tūkst. Lt	Lėšų šaltiniai
4.1.1.10.	Pakruojo rajono savivaldybės viešojo keleivinio transporto vežėjų parinkimo konkursų organizavimo tvarkos tobulinimas, atsizvelgiant į poreikius	Atnaujinta tvarka	PRSA	2014-2020	-	-
4.1.1.11.	Pakruojo rajono savivaldybės vietinės reikšmės kelių ir gatvių inventORIZACIJA	Atlikta inventORIZACIJA	PRSA	2014-2020	600,00	SB, VB, ES
4.1.1.12.	Pakruojo rajono savivaldybės viešojo administravimo efektyvumo didinimas ir gyventojų aptarnavimo kokybės tobulinimas	Įgyvendintų projektų sk. Įdiegtų, atnaujintų sistemų sk.	PRSA	2014-2020	1 000,00	SB, VB, ES
4.1.1.13.	Pakruojo rajono savivaldybės įstaigų elektroninių paslaugų plėtra bei tobulinimas	Įgyvendintų projektų sk. Įdiegtų, atnaujintų elektroninių paslaugų sk.	PRSA	2014-2020	2 000,00	SB, VB, ES
4.1.1.14.	Pakruojo rajono savivaldybės administracijos informacinių technologijų bazės atnaujinimas ir plėtra	Įsigytų, atnaujintų informacinių technologijų įrenginių sk.	PRSA	2014-2020	2 000,00	SB, VB, ES, KT
IŠ VISO IV PRIORITETAS:					7 678, 60 tūkst. Lt	



6. SUMMARY



Up to now, Pakruojis region municipality has been using the 2007-2013 strategic development plan, that has been approved by the Pakruojis region municipality Council's 2008-12-29 decision No. T430. As the 2014-2020 EU structural support funding period is approaching, and since the economic and social situation in the Pakruojis region and the whole area has changed, the Pakruojis region municipality has initiated the "Pakruojis region development improvement, by preparing the strategic planning documents" project in order to obtain funding from the EU structural support funds.

Pakruojis region strategic development plan (SDP) is prepared by implementing the "Pakruojis region development improvement, by preparing the strategic planning documents" project No VP1-4.2-VRM-02-R-61-015. The aim of the project is to improve the strategic planning of the Pakruojis regional development, in order to improve the territorial social union. The main objectives of the project are:

- Pakruojis region municipality 2014-2020 strategic development plan;
- Pakruojis region municipality 2014-2016 strategic activity plan;
- Pakruojis region business development feasibility study;
- Pakruojis region transport development possibilities study;
- Pakruojis region cultural heritage development possibility study.

Pakruojis region municipality 2014-2020 strategic development plan is a complex legal strategic planning document, which determines the general strategy of the municipality's development and the measures to implement the plan. The strategic development plan determines development priorities, aims, measures that should be taken to implement this strategy and the implementation stages.

Pakruojis region municipality 2014-2020 SDP is being prepared for the Pakruojis region municipality politicians, administration workers and the respective entities under their command, for private legal entities and investors, for businesspersons, communities and other interest groups, for the residents and guests to the municipality.

During the preparation of the Pakruojis region municipality 2014-2020 SDP the authors were using the following guideline principles: publicity, partnership, including communities; cooperation based on discussion and search for compromises; clear definition and motivation of tasks; reality checked measures and measures that can be really implemented; exploiting the good experience collected in Lithuania and abroad; compatibility with Lithuanian national and EU development strategies; attention to the implementation part of the strategy; strategic planning process thoroughness and flexibility.

Pakruojis region municipality 2014-2020 SDP was approved by the municipality's Council 2014-04-24 decision No. 166.

During the preparation of the Pakruojis region municipality 2014-2020 SDP, Pakruojis region elderships' development plans were also created and taken into consideration – a whole 8 of "small" SDP's were prepared. These "small" SDP's strategies are formulated according to the needs of the elderships, their special objects, road photo fixation and taking the community described problems and needs into consideration.

Review of the political and legal setting.

State progressive strategy article implementation is defining the positive changes and promotes progressive processes in Lithuania. The Lithuanian progressive strategy "Lietuva 2030" defines three main areas of progress – society, economy and management. It is being expected that the changes in these areas will cement the progressive values in our country and will be based upon the sustainable development principles. These priorities are defined in detail while preparing the Pakruojis region 2014-2020 development plan.

The national progress program, prepared for the implementation of the Lithuanian progressive strategy "Lietuva 2030", defines long-term state priority implementation vectors and expected EU financial support, including the use of 2014-2020 EU structural support, to fund the implementation of progressive measures in the state's long-term priority implementation plan. The program contains vertical and horizontal priorities. The vertical priorities include areas of smart society, smart economics and smart management. The horizontal priorities are: culture, regional development and healthcare. The Pakruojis region municipality 2014-2020 SDP was prepared according to the principles of these priorities.

Additional state interventions according to the 2014-2020 investment programs are expected in the areas of specific territory development and specific problem solving according to the type of the settlement of the citizens. The complex city and village area development will remain one of the main regional policy measures in the period of 2014 to 2020. The 2014-2020 EU structural support period will be defined by a new view on integrated territory development. It is expected, that the integrated city development will provide integrated territorial investments, implemented through integrated territory development programs in the five largest city of Lithuania, as well as the smaller cities of the country (by joining potentials of a couple of the region's city's potential where this should be seen appropriate). Municipalities are included in the investment planning, implementation and coordination on a regional level (with the participation of the regional councils). The local problem-oriented actions should be initiated through the process of local development by the local communities at the heart of the problem regions.

The preparation of the Pakruojis region municipality 2014-2020 strategic development plan started from the work aimed to prepare the local elderships' SDP's and preparing complex development plans for 2 of the region's largest cities and other settlements of the region.

In case of limited financial possibilities, the municipality may not succeed in implementing the foreseen it's responsibilities in implementing the strategic development plan tasks.

Despite the implemented national regional policy, which is oriented towards an equal and thorough regional development, the social and economic divide between the regions is still a harsh reality for many regions. According to the main social and economic indicators (unemployment rate, salary size, migration, GDP, investments, active business entities), the Siauliai area falls behind other large regions/areas of the country, and the Pakruojis region municipality falls behind amongst the municipalities of the district – it is second to last according to the above mentioned parameters. While the economic potential of the country concentrates in the capital city, the economic disproportion between Vilnius and other region municipalities increases with each day.

Geographic, economic and social surroundings review.

Urban development. Pakruojis region municipality is one of the most northern municipalities of the country, it is located amidst the Ziemgalos lowlands ethnocultural region. Pakruojis region is situated in the fertile Midland lowland territory and the western Baltic highlands' plateaus, it's occupies the area of roughly 1315 square kilometers. The northern part of the Pakruojis region is based in the southern edge of the Ziemgala lowlands and the southern part of the Pakruojis region is based in the Musa-Nemunelis lowlands.

Pakruojis region municipality forest cover is relatively light and is not spread evenly throughout the region. The forests of the Pakruojis region account for approximately 19,6 percent of the area, while this figure equals 27,5% for the Siauliai district and 33,2 percent for Lithuania. The forest cover of the Pakruojis region is the lightest amongst all municipalities of the district.

Pakruojis region is home to two state-protected parks. There are no natural lakes in the region and the water resources of the region are presented by the Musa and Lielupe small inflow river basins and artificially created water sources/areas.

Pakruojis region municipality is the fourth largest amongst the Siauliai district and borders with the Republic of Latvia from the north, the Joniskis region from the north-west, the Siauliai region on the west, the radviliskis region on the south and with the Panevezis and Pasvalis regions on the south-west and south.

The convenient geographical disposition of Pakruojis can be described by it's relative closeness to the largest northern cities of Lithuania and the neighboring district centers, the distances are as follow: 184 km to Vilnius, 152 km to Kaunas, 200 km to Klaipeda. The region is situated in the Siauliai and Panevezys city influence area, the region is situated in the Lithuanian-Latvian border zone.

Pakruojis region has two cities – Pakruojis and Linkuva, along with 5 other smaller cities. The region consists of 8 elderships: Guostagalys, Klovainis, Lygumai, Linkuva, Pakruojis, Pasvitinis, Rozalimas and Zeimelis. Pakruojis region administrative center is the Pakruojis city.

Pakruojis region municipality geographical location and elderships:



Investments. The main object of investment in the Pakruojis region municipality is the long-term material property, which shows the willingness of business owners to develop and renew their businesses. Material investments (MI) in the Pakruojis region increased slightly during the 2007-2012 period, and according to the MI per person, the region was fifth in comparison with the Siauliai district, district municipalities and comparable district municipalities (Pasvalis region and Skuodas region municipalities).

Pakruojis region municipality figure representing direct foreign investments (DFI) per person was almost twice as high as the Siauliai district level and was second amongst the district's municipalities and comparable district municipalities with the DFI steadily increasing during the above mentioned period.

Legal entities, gross added value, business and taxes. The number of operating legal entities per 1000 persons in Pakruojis region municipality was lower than the average in the Siauliai district in 2013, but higher than in the comparable district municipalities. The largest part of the active legal entities in Pakruojis region municipality are the closed joint-stock companies, with more than a half of them being small-to-medium businesses (SMB).

The added value structure of the Pakruojis region is dominated by the agricultural products, mining and quarrying activities. There is a SMB support fund active in the Pakruojis region, which is mostly supporting investment projects, covers loan interest for businesses and in the smallest part of it – funds creating new jobs.

The revenues of the Pakruojis region based companies is not very high on the scale of the whole country, the largest companies (according to sale revenues of 2013) of the Pakruojis region were CJSC "Idavang grupe" and JSC "Dolomitas".

The Pakruojis region land, real estate, entrepreneurship certificate taxes are higher than the average of the district and the comparable municipalities. The entrepreneurship level of the Pakruojis region in 2013 was the lowest according to the 2007 base inhabitants number. Pakruojis region retail indicators have a tendency to reduce: the turnover per person of the Pakruojis region is one of the lowest in the district and almost two times lower than the country's average.

Agriculture. An average legal entity working in the agricultural sector in the Pakruojis region municipality has declared approximately 43,3 ha of agricultural land in 2013, with a total of 82,7 thousands of ha in the region. The Pakruojis region municipality is fourth in the Siauliai district municipalities according to this figure. Approximately 40 percent of the legal entities are working in the declared agricultural use land plots which makes up for approximately 60 percent of natural persons. Revenue in agriculture in Pakruojis region municipality mostly consists of income gained through crop growing, but the cattle sector endures observed intensification of business in the latest time (especially in dairy product cattle breeding). Pakruojis region municipality agriculture and forestation support is actively received by the inhabitants of the region.

Constructions and housing. Construction company number and their turnover in the Pakruojis region are one of the lowest amongst the municipalities of the district, with most of the housing situated in villages and rural areas.

The dwelling house construction indicators in the Pakruojis region municipality show a tendency to increase: the number of apartments built in the region increases, while the country average was on decrease. Pakruojis region municipality useful dwelling fund total area per person has also increased. The non-dwelling house construction figures in the Pakruojis region municipality show a tendency to decrease though. These tendencies are natural to the country's and district's general tendencies and are connected with the general economic decline suffered by the country.

Tourism and cultural heritage. The cultural values, situated in the Pakruojis region municipality are as follows: urban monuments, former manors, mills, architectural monuments, objects of historical, art, archeological and mythological significance.

The urban Pakruojis region municipality heritage consists of Zeimelis, Linkuva and Rozalimas urbanism centers and the Lygumai small city's historical central part. They all have exceptional development history and a personal composition of the city's center and main square.

The most exceptional and interesting amongst all of the Pakruojis region municipality architectural monuments is the Pakruojis manor – one of the largest manors preserved in Lithuania. The manor was measured in 2005, found to be the largest heritage preservation manor in Lithuania, combining architectural, historical and landscape values, and adapted to tourism and recreational use. Pakruojis manor was first mentioned in written sources in 1531 and the current ensemble of was being built since the end of the XVIII century by Baron Vilhelm fon Rop at his own expense. Currently this manor consists of 43 buildings, taking approximately 48,2 ha of land. A part of the reconstructed manor buildings are used to accommodate and feed guests, some halls are being rented for different types of events, active leisure services, fun activities and theme tours are being offered to guests. Pakruojis manor is the annual host for different international public cultural events.

The religious Pakruojis region municipality buildings are represented by the exceptional XVI-XVII century Linkuva Carmelite monastery ensemble, wooden XVIII century Rozalimas Saint Virgin Mary and XVII century Staciunai Saint Laurynas cathedrals, the neo-Renaissance Pasvitinis Saint Trinity church, the Zeimelis Saint apostles Peter and Paul's church that has a distinctive architectural classicism era touch, the neo-gothic Lygumai Saint Trinity church.

Windmills are an exceptional part of the Pakruojis region municipality cultural heritage. The current cultural heritage list contain 234 mills or fragments of mills, of which 64 are windmills. 23 Windmills or their fragments are preserved in the Pakruojis region. These buildings are exceptional and worthy parts of the region, reflecting the uniqueness of the municipality. That being the main reason, why the windmill is placed on the banner of the region. The most preserved mills with technological equipment are located in the Baciunai, Dirzai, Guostagalys, Kalpokai, Staciunai, Starkoniai and Vaisvidziai settlements.

There is quite a lot of objects of historical value in the Pakruojis region, which include the hometowns, manors, graves of the people bringing fame to the region, holocaust jew massacre victim resting places. The largest part of such heritage consists of small churches, church shrines, crosses, altars, paintings and sculptures of religious nature.

The most well-known Pakruojis region municipality archaeological heritage objects are the fort and sacred hills, of which there are 4 in Pakruojis: the Zeimelio fort hill, called the Jewgrave hill, Tryciu and Peleniskiu, Kalnuociu fort hills with local settlements and the Paezeriai sacred hill, called the shrine-hill.

Although the Pakruojis region recreational area has quite a small potential, the tourism development in the regions is vastly influenced by the Pakruojis manor, the windmills, monasteries and church buildings. Pakruojis region has enough cultural heritage objects, some of which attract plenty of tourists (Pakruojis manor), but the larger part are either abandoned or ruined. Some of them could be good tourist attraction sites if they were reconstructed.

Pakruojis region does not have a well-developed accommodation and catering facility network, there is a lack of accommodation, the largest concentration of catering facilities – is in Pakruojis itself, which limits tourism development in the area.

Transport and communication. Pakruojis region municipality does not have any international roads or highways passing through it's territory. The region's communication is provided by the 7 district and 39 regional roads. Pakruojis region is bordering the Republic of Latvia. There is a railroad crossing Pakruojis region that connects it to the Radviliskis city, there is one railroad station in the region and it is located in the Jovarai village. Only local and district importance cargo is transported by railroad in the region. There is no aerial connection or water connection in the Pakruojis region municipality.

Pakruojis region municipality transport and communication infrastructure is one of the worst in Lithuania. The bicycle transport system is underdeveloped – there are only separate bicycle tracks that are not connected together to form a transportation system.

Pakruojis region municipality local importance roads' length reached 1 088 km at the end of year 2012, with 14,7 percent of them being roads with improved coating, gravel roads – 73,3 percent and pressed earth roads – 12 percent.

The number of road vehicles per 1000 citizens in the Pakruojis region municipality is less than the country's average, but is currently increasing. The motorization of the region has increased during 2010-2013, but still did not reach the country's average.

Pakruojis region municipality is in need of new bicycle paths/tracks and major road quality improvement. In order to improve the communication situation in the region – the first steps should be organizing more suburban bus routes, bus routes to villages, improving the bus park condition, making the bus schedules more convenient.

Engineering and energy infrastructure. Pakruojis region municipality centralized heating is installed in the cities of Pakruojis and Linkuva, as well as the Pakruojis village and the small city of Klovainiai. Pakruojis region municipality is being supplied with centralized heating services by CJSC "Pakruojo siluma".

The power grid in the Pakruojis region is developed pretty well, most of the power grid lines are in good conditions. The electricity for the region, as well as the rest of the country, is supplied by the JSC "Lesto".

The centralized water supply and water waste disposal in the region is managed by the CJSC "Pakruojo vandentekis", which was servicing the Pakruojis and Linkuva cities, Rozalimas, Lygumai, Pasvitinis, Klovainiai, Zeimelis small towns and 22 villages in 2012. During the year 2013, 46 percent of the service covered area inhabitants were connected to the company's water supply lines.

The main heat users in the Pakruojis region municipality, during the analyzed period, were the local inhabitants, and the main water users – industry and business sectors.

Environment safety. The amount of air emissions per inhabitant of the region in the period of 2007-2012 was smaller than the Siauliai district of country's average, but the figure increased during the above mentioned period.

Pakruojis region municipality communal waste management system is an integrated part of the waste disposal system of the area. In Siauliai district municipalities, the communal waste is being taken care of by the state owned enterprise "Siauliu region atlieku tvarkymo centras". The total waste amount declined in the Pakruojis region municipality during the above mentioned period, and all of the waste was properly treated according to the country's environment safety standards.

Demographic situation. There is a steady tendency of inhabitant decrease during the last years in the region and it's the region with the fastest birth rate decline and a only a small portion of working age population, the communities in the region are getting older.

Pakruojis region population number has decreased over the last year because of the many reasons being only natural to the border/peripheral areas of the country: population migration to the oldest member states of EU after Lithuania has joined the union; people (mostly working age) migration to larger cities; negative natural population change rate (NPC).

Pakruojis region municipality has a percentage of population living in rural areas which is significantly higher than the average, it can be said, that the Pakruojis region is a rural one. NPC rate in this municipality (just like in Siauliai district and the rest of the country) was negative, meaning, that more people died than were born during the same period of time.

Pakruojis region municipality shows a positive demographic tendency of decreasing population death rate.

Employment and labor market. An average salary after tax in the Pakruojis region municipality during the period of 2007-2012 has increased. This increase was similar to the country's general tendency and was the highest of all analyzed municipalities. During the same period, the number of employed people has decreased and the number of unemployed has increased in the region, as well as the whole of the country.

Healthcare. Pakruojis region municipality has 6 active public healthcare and treatment establishments: State enterprise Pakruojis hospital, State enterprise Pakruojis regional primary health care center, Linkuva, Rozalimas, Lygumai and Zeimelis ambulatories. There is a total of 17 medical attention stations active in the Pakruojis region.

It has been noted, that the most common types of sickness amongst the population of the region are: respiratory, baby prevalence, sickness due to external causes (trauma, poisoning and other) and eye sickness. The main morbidity cause in the region (as well as the rest of the country) are the cardiovascular diseases, the second – malignant tumors, the third – external causes, about 40 percent of which are suicides. The number of Pakruojis region family doctors, nurses and dentists per 1000 inhabitants is lower than the country's average and the number is still a subject of annual decline.

Social security and housing. Pakruojis region municipality has 5 active social care houses, 2 family care houses, 1 temporary social housing building, 1 substantive living house, 3 social supervision centers, 3 community institutions and 4 other social services institutions.

Pakruojis region municipality has seen a decline in the number of social risk families and the number of children living in such families – the cause of this is the general decline in population, the increasing average age of the population and the successfully provided social services. During the period of 2007-2012, the total amount of funds spent on social services per 10 000 people in the Pakruojis region municipality was larger than the country's average.

During the analysis period, the number of people who were diagnosed as being handicapped for the first time has declined in the region. During the 2007-2012 period, the number of people (families) who received social housing rent services from the Pakruojis region municipality, and the number of people (families) that were included in the lists for such a service has increased; this increase reflects the general tendencies of the district municipalities and the country average and is interconnected with the general economic recession.

Pakruojis region municipality should put more effort into improving the social institution worker's qualification, appoint responsibilities more effectively and reorganizing social support centers and institutions.

Education. In 2013, there were 22 general education schools (9 pre-school institutions (out of which one is a kindergarten/multifunctional center), 6 primary education schools, 2 middle schools, 3 gymnasiums (high-schools), 1 school of music and 1 special school) and 2 professional education institutions. There is a Pakruojis region Grown-up and youth educational center and the Pakruojis pedagogical psychological service (PPS) active in the Pakruojis region municipality.

On the 2th of January 2014, the Staciunai school/multifunctional center has been established instead of the Staciunai primary school.

Pakruojis region municipality has seen a decline in the numbers of pupils, general education institutions and teachers during the analyzed period. The computerization level of the region's educational facilities is still lower than the country's average. The demographic situation of the region and the current tendencies show that the amount of pupils/students in the region will decline even further. Teachers in the Pakruojis region municipality usually have higher educations, just like in other parts of the country.

Culture and sports. Pakruojis region municipality has 2 active culture centers with culture houses and leisure halls, 1 public library with branches in different places and the regional museum "Ziemgala". There is a growing interest in libraries seen in the region, the document fund as well as the number of visitors and subscribers is on the rise. The number of art collectives has decreased in Pakruojis region as well as in other places of the country, showing a national tendency.

During the above mentioned period of observation there were 16 active sports clubs in the region with approximately 510 people taking up sports in them. The amount of sports competitions and wellness public activities in the region shows a declining tendency.

Taking the service importance and quality ratio in the region, the municipality should improve public sports areas that are adapted to leisure and sports activities. Pakruojis region municipality should organize more sports events, spend more funds on them, provide more information regarding them and promote higher youth involvement in such activities.

Youth policy, non-government organizations (NGO's). Pakruojis region municipality is executing a targeted youth policy, there is quite a number of youth organizations and other NGO's and they are well spread throughout the territory of the region. The youth is participating in the educational facility self-governance and activities, where they have the possibility to demonstrate their creativeness and execute their initiatives.

There are approximately 80 active NGO's, 38 community organizations and the "Pakruojo rajono partneryste" (Pakruojis region partnership) local activity group.

Pakruojis region municipality should improve different competencies of the local youth, educate them about different areas of public politics, possibilities of participating in the politics, the priorities of the municipality and the region and other useful information.

Public security. The amount of fires in the Pakruojis region municipality has declined over the past years, as well as in the rest of Lithuania. Pakruojis region municipality shows a decline in road/traffic accidents, which is also a national tendency. The region's municipality still faces a worsening crime control situation, both youth and grown-up criminality and delinquency are on the rise and is a larger problem than in the rest of the country, this is one of the most criminally active municipality in the district.

Computerization level. The amount of households with personal computers, internet or both, has increased during the last years both on the national level and in the Siauliai district. The number of people visiting the Pakruojis region municipality's internet service webpage is increasing with every year, but still, the population of the Siauliai district tend to use informational technologies less actively comparing to other parts of the country. According to the statistics collected by the Lithuanian Statistics department, by the year 2012 the population of cities possessed personal computers 1,48 times more often than inhabitants of rural areas, and those computers were 1,55 times more likely to be connected to the internet.



Pakruojis region vision for the year 2020

Pakruojis region – a hospitable Ziemgala area, where innovative agriculture works finely together with the mining sector, a region that attracting tourists with it's largest Lithuanian manor, windmills, cultural and culinary heritage. A region that is characterized by it's proactive communities, a municipality taking great care about the population and the environment, a regional municipality which is safe and comfortable to live in for everybody.

Pakruojis region development priorities:

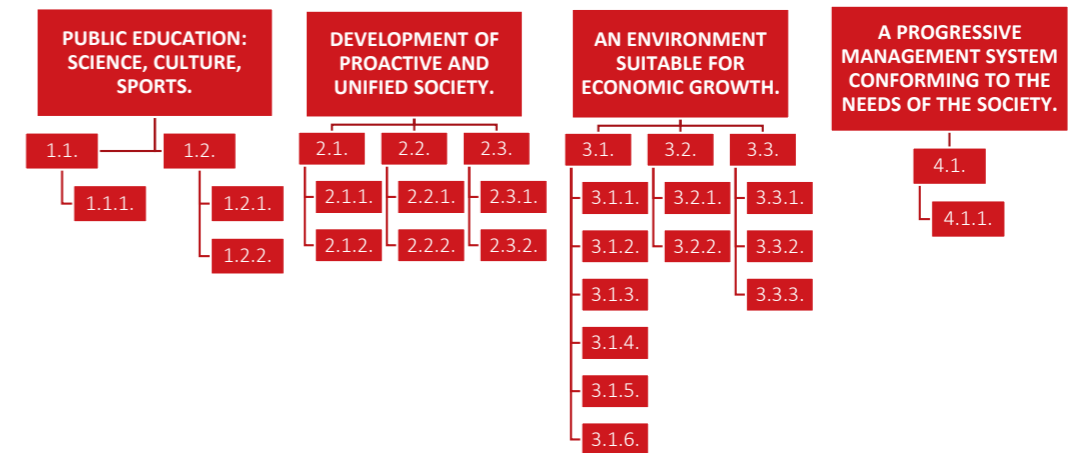
I PRIORITY. PUBLIC EDUCATION: SCIENCE, CULTURE, SPORTS.

II PRIORITY. DEVELOPMENT OF PROACTIVE AND UNIFIED SOCIETY.

III PRIORITY. AN ENVIRONMENT SUITABLE FOR ECONOMIC GROWTH.

IV PRIORITY. A PROGRESSIVE MANAGEMENT SYSTEM CONFORMING TO THE NEEDS OF THE SOCIETY.

Pakruojis region 2014-2020 strategic development plan structure:



Summary of objectives, priorities and aims:

Priority	Aim	Task
I PRIORITY. PUBLIC EDUCATION: SCIENCE, CULTURE, SPORTS.	1.1 High education quality and promotion of lifelong learning.	1.1.1. To provide quality, accessible educational services that reflect the needs of the local population.
	1.2. Promoting creativity and sportsmanship	1.2.1. To promote development of culture activities 1.2.2. To promote amateur and professional sports development.
II PRIORITY. DEVELOPMENT OF PROACTIVE AND UNIFIED SOCIETY.	2.1. Creating a secure and healthy community.	2.1.1. To effectively provide social services. 2.1.2. To promote social integration and provide quality services. 2.1.3. To put effort into achieving better population healthcare indicators, by effectively organizing healthcare institution's work.
	2.2. Improving conditions for the communities' work.	2.2.1. To develop infrastructure suitable for the activities of different communities and NGO's 2.2.2. To support youth and other non-government organizations' initiatives.
	2.3. Improving public safety.	2.3.1. To educate and inform the society. 2.3.2. To provide public order and safety.
III PRIORITY. AN ENVIRONMENT SUITABLE FOR ECONOMIC GROWTH.	3.1. Development of modern regional infrastructure.	3.1.1. To develop public spaces and infrastructure. 3.1.2. To modernize buildings, by improving their energy efficiency and promoting smart use of resources. 3.1.3. To develop the areas of engineering infrastructure, municipal economy on the municipal territories. 3.1.4. To properly maintain and systematically improve communication infrastructure. 3.1.5. To preserve cultural heritage by developing the various activities. 3.1.6. To execute territory planning.
	3.2. Improving territorial unity.	3.2.1. To solve the problems of the region's settlements in a complex way. 3.2.3. To develop rural areas in a complex way.
	3.3. Creating progressive businesses and agriculture, preserving the clean and safe environment.	3.3.1. To improve the condition of the melioration buildings and the conditions of the agricultural activities. 3.3.2. To promote business development, support business and agricultural legal entities. 3.3.3. To execute measures aimed at preserving the environment.
IV PRIORITY. A PROGRESSIVE MANAGEMENT SYSTEM CONFORMING TO THE NEEDS OF THE SOCIETY.	4.1. Effective management aimed at the needs of business and population.	4.1.1. To improve municipal management efficiency and human resources competence.



7. РЕЗЮМЕ



Самоуправление Пакруойисского района до сих пор руководствовалось стратегическим планом развития 2007-2013 года, который был подтверждён решением Совета самоуправления № T430 от 29 Декабря 2008 года. С приближением периода структурной помощи ЕС на 2014-2020 год и с изменением социальной ситуации в Пакруойисском районе и всём регионе, самоуправление района инициировало предоставление плана «Улучшение развития Пакруойисского района, путём подготовки документов стратегического планирования» для получения поддержки от структурных фондов предоставления помощи Европейского Союза.

Стратегический план развития (СПР) Пакруойисского района подготовлен при приведении в исполнение проекта «Улучшение развития Пакруойисского района, путём подготовки документов стратегического планирования», № VP1-4.2-VRM-02-R-61-015. Цель проекта – улучшить планирование регионального развития Пакруойисского района, в целях повышения территориальной социальной сплочённости. Основные задачи проекта:

- Стратегический план развития самоуправления Пакруойисского района на 2014-2020 годы;
- Стратегический план действий самоуправления Пакруойисского района на 2014-2016 годы;
- Исследование возможностей развития бизнеса в Пакруойисском районе;
- Исследование возможностей развития транспортного сообщения в Пакруойисском районе;
- Исследование возможностей развития культурного наследия в Пакруойисском районе;

Стратегический план развития самоуправления Пакруойисского района на 2014-2020 годы является комплексным юридическим документом по стратегическому планированию, устанавливающим общую стратегию и средства развития района. СПР обозначает приоритеты и цели развития, а так же средства и этапы воплощения стратегии в жизнь.

СПР Пакруойисского района на 2014-2020 годы предназначен для использования политикам и администрации района и подотчётным им учреждениям, компаниям, инвесторам, бизнесменам, сообществам и другим группам представляющим определённые интересы. План так же предназначен для жителей и гостей самоуправления.

Подготавливая СПР самоуправления Пакруойисского района на 2014-2020 годы, составители руководствовались следующими принципами: гласность, партнёрство, вовлечение общества; основанное на дискуссии сотрудничество и поиск компромисса; ясность целей, детальное описание и обоснование шагов; использование хорошего опыта в Литве и за границей; совместимость СПР с стратегиями по развитию ЕС и Литвы; внимание к способам воплощения СПР в жизнь; последовательность и гибкость процесса стратегического планирования.

СПР самоуправления Пакруойисского района на 2014-2020 годы был утверждён решением Совета Самоуправления № 166, от 24 Апреля 2014 года.

Подготавливая СПР самоуправления Пакруойисского района на 2014-2020 годы были так же созданы 8 «небольших» СПР для староств района (административно-территориальное деление - являющееся частью района). Стратегии для «малых» СПР сформулированы учитывая: количество и тип объектов находящихся в каждом из староств, фотофиксацию дорог и высказанные сообществами проблемы и нужды.

Обзор политической и правовой среды

Реализация положений стратегии по развитию государства обуславливает положительные изменения и поощряет положительные сдвиги в областях её применения. В стратегии развития государства «Литва 2030» выделяются три основных направления развития – общество, экономика и управленческая деятельность. Предусматривается, что изменения в данных областях закрепят на деле предусмотренные ценности и будут опираться на принципы гармоничного развития. Эти приоритеты представлены детально при подготовке плана развития Пакруойисского района на 2014-2020 годы.

Налоги и сборы с земли, недвижимости и предпринимательских удостоверений в Пакруойисском районе являются более большими чем среднее значение в области и взятых для сравнения самоуправлениях. Уровень развития предпринимательства в районе был самый маленький в 2013 году, сравнивая по базовому количеству жителей 2007 года. Показатели розничной торговли тоже имеют отрицательную тенденцию на снижение: объём продаж на одного человека самоуправления Пакруойисского района является одним из самых маленьких в области и почти в 2 раза меньше среднего уровня по стране.

Сельское хозяйство. Одно сельскохозяйственное предприятие в самоуправлении Пакруойисского района в среднем декларировало 43,3 га обрабатываемой земли в 2013 году, что в сумме составило 82,7 тысяч гектаров. Пакруойисский район занимает четвёртое место среди районов Шяуляйской области. На декларируемых землях работает около 40 процентов юридических лиц и около 60 процентов лиц физических. Самоуправление Пакруойисского района использует большую часть полученных доходов с деятельности сельскохозяйственных предприятий по выращиванию растений, однако в животноводстве намечается усиление (особенно в сфере производства молока). На территории самоуправления района физические и юридические лица активно пользуются помощью, выделяемой на животноводческие и лесозаготовочные проекты.

Строительство и жилищный фонд. Количество и объём работы строительных фирм в самоуправлении Пакруойисского района являются одними из самых маленьких в области, большая часть жилищного фонда сконцентрировано в сельской местности.

Показатели строительства новых домов в самоуправлении района имеют тенденцию на увеличение: в самоуправлении района увеличилось количество построенных квартир, в то время когда этот показатель по всей стране падал. Точно так же росло значение площади полезного жилищного фонда в самоуправлении района, как общее так и на одного человека. Показатели строительства нежилых помещений – имеют тенденцию на снижение, они схожи с средними показателями по стране и области и связываются с общим экономическим упадком.

Туризм и культурное наследие. Культурные ценности, находящиеся в самоуправлении Пакруойисского района: урбанистические памятники, бывшие усадьбы, мельницы, архитектурные памятники, объекты исторической, художественной, археологической и мифологической важности.

В состав урбанистического наследия самоуправления Пакруойисского района входят урбанистические центры Жеймялиса, Линкувы и Розалима, а так же историческая часть городка Лигумас. Каждое из этих мест имеет свой собственный путь развития и свою уникальную композицию центра города и площади.

Самым впечатляющим и интересным архитектурным памятником самоуправления Пакруойисского района является Пакруойисская усадьба – одна из самых больших сохранившихся усадеб в Литве. В 2005 году было зарегистрирован факт, свидетельствующий о том, что Пакруойисский двор является самым большим охраняемым памятником-усадьбой в Литве, имеющим архитектурную и краеведческую ценность и приспособленным для туризма и рекреации. Пакруойисский двор упоминается в летописях ещё 1531 года, а современный ансамбль строений начали возводить в конце 18 века по инициативе барона Вильхельма фон Ропы и на его же средства. На данный момент в усадьбе Пакруойиса находятся 43 постройки, занимающие площадь в 48,2 гектара. Часть реконструированных строений в усадьбе используется для предоставления услуг: проживания, питания, аренды залов, организации торжеств, активного отдыха. Организуются тематические экскурсии и развлечения. В Пакруойисской усадьбе проходят международные общественные и культурные мероприятия.

Среди построек религиозного назначения выделяется ансамбль монастыря и церкви Линкувских кармелитов 16-17 века, деревянные церкви им. Св. Лауринаса (17 век, Стачюнай), Св. Девы Марии (18 век), церковь Св. Троицы в г. Пашвитинис (выполненная в стиле нео-ренессанс), церковь Святых апостолов Петра и Павла в г. Жеймялис (имеющая черты классицизма) и неоготическая церковь Св. Троицы в Лигуме.

Выделяющаяся часть культурного наследия Пакруойисского района – ветряные мельницы. В нынешнее время, в регистре культурных ценностей насчитывается 234 мельницы или их фрагментов, из которых 64 – ветряные мельницы. 23 ветряных мельницы (или их фрагменты) сохранились в Пакруойисском районе. Данные постройки являются выделяющимися объектами района, демонстрирующими самобытность самоуправления, потому на гербе района изображены мельницы. Ветряные мельницы, а так же их оборудование, лучше всего сохранились в Бачюнай, Диржай, Гуостагались, Клапокай, Стачюнай, Старконяй и Вайсведжай.

В Пакруойисском районе находится не мало объектов исторического значения – это родные места людей прославлявших этот край, их усадьбы, места захоронения, всевозможные памятники, места массового захоронения евреев – жертв геноцида проведённого нацистами. Большую часть подобных исторических ценностей составляют часовни, храмы, кресты, небольшие алтари, религиозные картины и скульптуры.

Самыми широко известными объектами археологического наследия Пакруойисского района являются замковые холмы и курганы, их в Пакруойисе четыре: замковый холм Жеймялиса, называемый так же курганом еврейских захоронений, курган Тричю и Пеленишкю, замковые холмы Калнуочю с посёлками и курган Паяжерю, который называют Храмовым курганом.

Хотя рекреационный ареал Пакруойисского района имеет сравнительно небольшой потенциал, большое влияние на развитие туризма в самоуправлении оказывают Пакруойисская усадьба, ветряные мельницы, монастыри и церкви. В Пакруойисском районе находится немало объектов культурного наследия, а некоторые из них часто посещаются туристами (указанная выше усадьба), однако большая часть данных объектов находятся в состоянии запустения и опустошения. В случае их реконструкции, можно было бы приспособить эти объекты для нужд туризма.

Инфраструктура проживания и питания не развита в Пакруойисском районе – не хватает учреждений предоставляющих услуги проживания, а самая большая концентрация мест общественного питания находится в самом Пакруойисе, что негативно сказывается на развитии туризма.

Транспорт и сообщение. Через территорию самоуправления Пакруойисского района не проходят международные дороги и магистрали. Сообщение в районе обеспечивается пересекающими район: 7 краевыми и 39 районными дорогами. Территория Пакруойисского района граничит с Латвийской Республикой, через неё проходит железнодорожная линия, соединяющая район с Радвилишкисом. В районе есть одна железнодорожная станция, находящаяся в селе Йоварай. Железнодорожное сообщение используется только для перевозки грузов, причём перевозятся местные грузы, районного значения. Воздушного сообщения с другими районами в самоуправлении Пакруойисского района нет, сообщения по воде тоже.

Состояние транспортной инфраструктуры и инфраструктуры сообщения в самоуправлении Пакруойисского района является одним из худших в Литве. Система перемещения на велосипедах в районе не развита – есть только отдельные, старые, износившиеся, не связанные друг с другом велосипедные дорожки.

Общая длина автомобильных дорог местного значения в конце 2012 года составляла 1088 километров. Из которых: дорог с хорошим качеством покрытия – 14,7%, гравийных дорог – 73,3%, грунтовых дорог – 12,0%.

Количество средств автотранспорта на 1000 людей в самоуправлении Пакруойисского района является меньшим чем средний в Литве, однако количество автомобилей увеличивается. Уровень автомобилизации в самоуправлении Пакруойисского района увеличивался с 2010 по 2013 год, однако был меньше уровня по стране.

В 2007-2012 году, во многих самоуправлениях Шяуляйской области Литвы уменьшалось количество пассажиров автобусов, а так же количество поездок пассажиров. Данное число в самоуправлении Пакруойисского района было самым маленьким среди прочих самоуправлений Шяуляйской области и меньше, чем показатели взятых для сравнения самоуправлений. Автобусный парк самоуправления Пакруойисского района является морально устаревшим.

В самоуправлении Пакруойисского района существует необходимость строить новые велосипедные дороги и улучшать качество покрытия дорог. Улучшая ситуацию в сфере сообщения, в первую очередь необходимо ввести больше маршрутов связующих пригороды Пакруойиса с самим городом, больше маршрутов ведущих в деревни, улучшать качество средств транспорта в автобусном парке, организовать более удобные расписания движения общественного транспорта.

Инженерная и энергетическая инфраструктура. В самоуправлении Пакруойисского района централизованная подача тепла обеспечивается в двух городах: Пакруойиссе и Линкуве, а так же в деревне Пакруойис и городе Кловайнис. Централизованную подачу тепла обеспечивает ЗАО «Пакруойисское тепло» (UAB „Pakruojo siluma“).

Сеть электропередачи в Пакруойисском районе развита хорошо, большая часть линий передачи электроэнергии находится в хорошем состоянии. В самоуправлении, как и во всей стране, электричество поставляется гражданам акционерным обществом «LESTO».

В Пакруойисском районе за централизованную подачу воды и отвод сточных вод отвечает ЗАО «Пакруойисский водопровод» (UAB „Pakruojo vandentekis“), который в 2012 году обслуживал города Пакруойис и Линкува, небольшие города Розалимас, Лигумас, Пашвитинис, Кловайнис и Жеймялис, а так же 22 деревни. С 2013 года к водопроводной сети компании было подключены 46% населения обслуживаемой территории.

В течение анализируемого срока, основными потребителями тепла в самоуправлении Пакруойисского района оказались его жители, а основными потребителями воды – сектор промышленности и бизнес.

Охрана окружающей среды. Количество выбрасываемого в воздух загрязнения приходится на 1 жителя самоуправления Пакруойисского района в 2007-2012 годах было меньше чем в стране и Шяуляйской области, однако этот показатель вырос за указанный период.

Система вывоза бытовых отходов самоуправления Пакруойисского района является интегральной частью системы региона. Данную систему в самоуправлениях Шяуляйской области координирует государственное учреждение «Центр вывоза бытовых отходов Шяуляйской области». В 2007-2012 годах общее количество отходов в Пакруойисском районе уменьшался, а все отходы были очищены до необходимой экологической нормы.

Демографическая ситуация. В самоуправлении Пакруойисского района наблюдается тенденция на уменьшение количества населения, причём быстрее всего уменьшается рождаемость и количество населения в трудоспособном возрасте, общество района стареет.

За последние годы количество жителей Пакруойисского района уменьшалось из-за причин, свойственных областям на периферии Литвы: потоки миграции населения в страны долго находящиеся в Европейском Союзе, после того как в него приняли Литву; миграция жителей (чаще всего трудового возраста) в большие города Литвы; отрицательный показатель натуральной смены населения (НСН).

В самоуправлении Пакруойисского района гораздо больше жителей проживает в деревнях, нежели в городах, потому можно утверждать, что территория самоуправления Пакруойисского района это деревенский край. Показатель НСН в самоуправлении Пакруойисского района является отрицательным, так же как и в Шяуляйской области и всей Литве, т.е. в районе рождается меньше людей чем умирает.

Однако в самоуправлении Пакруойисского района регистрируется и положительный показатель демографической ситуации – уменьшающаяся смертность населения.

Занятость и рынок труда. Среднемесячный (брутто) заработок в самоуправлении Пакруойисского района в 2007-2012 годах увеличился. Это увеличение было схожим с увеличением во всей стране и было самым большим из показателей всех анализируемых самоуправлений. В указанный период времени число занятого населения в самоуправлении Пакруойисского района уменьшилось, а количество безработных – увеличилось. Такая тенденция наблюдается и в области, а так же во всей стране.

Здоровье. В самоуправлении Пакруойисского района действуют 6 общественных учреждений здравоохранения: государственное учреждение Пакруойисская больница, гос. учр. Центр первичной медико-санитарной помощи Пакруойиса, амбулатории Линкувы, Розалима, Лигумы и Жеймялиса. В Пакруойисском районе действуют 16 медицинских пунктов.

Самые распространённые среди жителей самоуправления Пакруойисского района болезни, это: заболевания связанные с дыхательными путями, заболевания новорожденных и грудных детей, болезни связанные с внешними причинами (травмы, отравления и др.) и глазные заболевания. Основные причины смертности в самоуправлении Пакруойисского района совпадают с таковыми в Шяуляйской области и всей стране в целом, это сердечно-сосудистые заболевания, злокачественные опухоли и внешние заболевания, около 40% из которых составляют самоубийства. Количество семейных врачей, медсестёр и одонтологов на 1000 жителей в самоуправлении Пакруойисского района меньше чем в среднем по стране и этот показатель ежегодно сокращается.

Социальная защита и жильё. В самоуправлении Пакруойисского района действуют 5 домов социальной защиты, 2 учреждения для социальной защиты семей, 1 дом для временного проживания, 1 дом самостоятельного проживания, 3 центра социальной помощи, 3 общественных учреждения и 4 учреждения по предоставлению иных социальных услуг.

За период наблюдения в самоуправлении Пакруойисского района уменьшалось количество семей социального риска и проживающих в таких семьях детей – это связано с уменьшением общего количества населения, тенденцией на старение населения и более хорошо предоставляемыми социальными услугами. В 2007-2012 годах, самоуправление Пакруойисского района обходило средний показатель по стране, по количеству денег потраченных на социальные услуги на 10 000 жителей.

За период наблюдения, в самоуправлении Пакруойисского района уменьшилось количество людей, которых в первый раз признали инвалидами. В 2007-2012 годах в самоуправлении Пакруойисского района выросло количество лиц (семей) для которых было снято социальное жильё, а так же количество лиц (семей), которые находились в списке на аренду социального жилья – это увеличение соответствовало тенденциям в стране и области, оно связано с общим экономическим упадком.

Самоуправлению Пакруойисского района нужно улучшать квалификацию социальных работников, более правильным образом распределять обязанности, реорганизовать центры и учреждения социальной помощи.

Образование. В 2013 году в Пакруойисском районе работали 22 общеобразовательные школы (9 учреждений по дошкольному образованию, из них одна – многофункциональный центр-детский сад), 6 школ, 2 школы среднего образования, 3 гимназии, 1 музыкальная школа и 1 особая школа) и 2 учреждения профессионального обучения. В самоуправлении Пакруойисского района действует Центр образования молодёжи и взрослого населения Пакруойисского района а так же Педагогическая психологическая служба Пакруойиса (ППСП).

2 Января 2014 года вместо бывшей основной школы Стачюнай, открыта школа-многофункциональный центр Стачюнай.

В период наблюдения, в самоуправлении Пакруойисского района уменьшилось количество как учеников, так и учреждений среднего образования и учителей. Уровень компьютеризации школ является более низким чем средний по Литве. Демографическая ситуация и тенденции в районе показывают, что количество учеников в самоуправлении Пакруойисского района и далее будет уменьшатся. Как и во всей стране, в самоуправлении Пакруойисского района учителя чаще всего обладают высшим образованием.

Культура и спорт. В самоуправлении Пакруойисского района действуют два центра культуры с принадлежащими им домами культуры и залами для проведения досуга, 1 публичная библиотека с филиалами в районе и краеведческий музей «Žiemgala» (Жиемгала). В самоуправлении Пакруойисского района наблюдается увеличивающаяся заинтересованность деятельностью библиотек – растёт фонд документов и количество посещений читателей. Во всей Литве, в области и в самоуправлении Пакруойисского района – количество творческих коллективов и их участников уменьшилось.

В изучаемый период, в самоуправлении Пакруойисского района действовали 16 спортивных клубов, в которых занимались 510 человек. Количество спортивных соревнований и оздоровительных мероприятий в районе уменьшалось.

Учитывая соотношение важности и качества услуг, больше всего самоуправлению Пакруойисского района необходимо улучшать общественно-доступные спортивные площадки и площади, обустроенные для проведения досуга. Самоуправлению Пакруойисского района необходимо организовать больше мероприятий и занятий, выделять на них больше средств, распространять больше информации о них, активнее поощрять занятость среди молодого населения.

Молодёжная политика, негосударственные учреждения (НГО). В самоуправлении Пакруойисского района целенаправленно проводится молодёжная политика, действует достаточно много молодёжных организаций и иных НГО, должным образом распространённых по территории района. Молодёжь участвует в самоуправлении образовательных учреждений и общем самоуправлении, где создаются условия для развития молодёжной креативности, для воплощения инициатив.

В самоуправлении Пакруойисского района активно действуют порядка 80 НГО, 38 общественных организаций, группа местной деятельности «Партнёрство Пакруойисского района».

Самоуправлению Пакруойисского района необходимо развивать компетенцию молодёжи, обучать и просвещать её о сферах общественной политики, возможностях участия в политике, приоритетах самоуправления и района и т.д.

Общественная безопасность. Количество пожаров в самоуправлении Пакруойисского района сокращалось, как и во всей Литве. Как в самоуправлении района так и в области и в стране, становится заметной тенденция на снижение количества дорожно-транспортных происшествий. В Пакруойисском районе ухудшается криминогенная обстановка. Преступность (как детская, так и среди совершеннолетних) в Пакруойисском районе является более большой проблемой, чем в среднем по стране, и это один из самых криминогенных районов области.

Уровень компьютеризации. В Щяуляйской области и в стране растёт количество домохозяйств в которых присутствует компьютер с подключением к сети Интернет. Количество подключений и услуг оказанных при помощи веб-сайта самоуправления Пакруойисского района растёт с каждым годом, однако жители Щяуляйской области всё равно используют информационные технологии реже чем в среднем по стране. По данным Литовского департамента статистики, в 2012 году, количество личных компьютеров в городских домохозяйствах в 1.48 раз превышало данное количество в сельских домохозяйствах, а количество подключённых к сети Интернет компьютеров было больше в 1.55 раз.



Видение Пакруойисского района к 2020 году:

Пакруойисский район – гостеприимный край, в котором сочетаются передовое земледелие и современная горнодобывающая промышленность. Привлекательный для туризма район, в котором находится посещаемая туристами крупнейшая Литовская аутентичная усадьба, большое количество ветряных мельниц, объектов культурного и кулинарного наследия, район характеризуемый наличием активных общин, район в котором заботятся о жителях и окружающей среде, в котором безопасно и комфортно жить для всех.

Приоритеты развития Пакруойисского района:

I ПРИОРИТЕТ. ОБЩЕСТВЕННОЕ РАЗВИТИЕ: НАУКА, КУЛЬТУРА, СПОРТ.

II ПРИОРИТЕТ. РАЗВИТИЕ АКТИВНОЙ И СОЛИДАРНОЙ ОБЩЕСТВЕННОСТИ.

III ПРИОРИТЕТ. УДОБНОЕ ДЛЯ РАЗВИТИЯ ЭКОНОМИКИ ОКРУЖЕНИЕ.

IV ПРИОРИТЕТ. ПРОГРЕССИВНАЯ СИСТЕМА МУНИЦИПАЛЬНОГО УПРАВЛЕНИЯ, ОТВЕЧАЮЩАЯ ТРЕБОВАНИЯМ ОБЩЕСТВА.

Структура плана стратегического развития Пакруойисского района на 2014-2020 годы.



Резюме по приоритетам, целям и задачам:

Приоритет	Цель	Задача
I ПРИОРИТЕТ. ОБЩЕСТВЕННОРАЗВИТИЕ: НАУКА, КУЛЬТУРА, СПОРТ.	1.1. Поощрение высокого качества обучения и принципа обучения в течение всей жизни.	1.1.1. Предоставлять качественные, доступные и отвечающие требованиям жителей услуги образования.
	1.2. Поощрение творческих идей и занятий спортом	1.2.1. Поощрять развитие культурной деятельности. 1.2.2. Поощрять развитие любительского и профессионального спорта.
II ПРИОРИТЕТ. РАЗВИТИЕ АКТИВНОЙ И СОЛИДАРНОЙ ОБЩЕСТВЕННОСТИ.	2.1. Формирование социально безопасного и здорового общества	2.1.1. Эффективно организовать предоставление социальных услуг.
		2.1.2. Поощрять социальную интеграцию и предоставлять качественные услуги.
		2.1.3. Стремиться к улучшению показателей здоровья населения путём эффективной организации работы здравоохранительных учреждений.
	2.2. Улучшение условий для деятельности сообществ жителей района.	2.2.1. Развивать необходимую для общественной деятельности и деятельности НГО инфраструктуру.
		2.2.2. Поддерживать инициативы молодёжи и других негосударственных организаций.
	2.3. Улучшение общественной безопасности.	2.3.1. Просвещение и информирование общественности.
2.3.2. Обеспечить общественный порядок и безопасность.		

Приоритет	Цель	Задача
III ПРИОРИТЕТ. УДОБНОЕ ДЛЯ РАЗВИТИЯ ЭКОНОМИКИ ОКРУЖЕНИЕ.	3.1. Развитие современной инфраструктуры района.	3.1.1. Развивать общественные места и инфраструктуру.
		3.1.2. Обновить здания, улучшая их энергетическую эффективность и поощрять экономное использование ресурсов.
		3.1.3. Развивать коммунальное хозяйство, общественные территории, инженерные сети и инфраструктуру района. 3.1.4. Должным образом присматривать и систематически улучшать инфраструктуру сообщения. 3.1.5. Сохранить культурное наследие 3.1.6. Проводить планирование территорий.
3.2. Улучшение территориальной общности.	3.2.1. Комплексно решать проблемы определённых местностей района.	
	3.2.2. Комплексно развивать и улучшать поселковые территории.	
3.3. Создание прогрессивного бизнеса и хозяйства, сохранение чистой и безопасной окружающей среды.	3.3.1. Улучшать состояние мелиорационных построек и условия работы сельского хозяйства.	
	3.3.2. Поощрять развитие бизнеса, поддерживать бизнес и сельскохозяйственные предприятия.	
	3.3.3. Применять средства, нацеленные на сохранение окружающей среды.	
IV ПРИОРИТЕТ. ПРОГРЕССИВНАЯ СИСТЕМА МУНИЦИПАЛЬНОГО УПРАВЛЕНИЯ, ОТВЕЧАЮЩАЯ ТРЕБОВАНИЯМ ОБЩЕСТВА.	4.1. Эффективное и ориентированное на нужды бизнеса и населения управление районом.	4.1.1. Увеличивать эффективность муниципального управления и компетенцию у работников самоуправления.

