



## PAKRUOJO RAJONO SAVIVALDYBĖS TARYBA

### SPRENDIMAS

### DĖL PAKRUOJO RAJONO SAVIVALDYBĖS TERITORIJOJE ESANČIŲ SENIŪNIJŲ IR KAIMŲ GYVENAMŪJŲ VIETŲ RIBŲ NUSTATYMO SPECIALIOJO PLANO PATVIRTINIMO

2013 m. birželio 20 d. Nr. T-184  
Pakruojis

Vadovaudamasi Lietuvos Respublikos vietos savivaldos įstatymo (Žin., 1994, Nr. 55-1049; 2008, Nr. 113-4290) 6 straipsnio 19 punktu, 16 straipsnio 2 dalies 13, 34 ir 44 punktais, 38 straipsniu, 42 straipsnio 3 ir 4 dalimis, Lietuvos Respublikos teritorijų planavimo įstatymo (Žin., 1995, Nr. 107-2391; 2004, Nr. 21-617; 2006, Nr. 66-2429) 18 straipsnio 4 dalimi, Administracinių vienetų ir gyvenamųjų vietovių teritorijų ribų ir pavadinimų tvarkymo taisyklių, patvirtintų Lietuvos Respublikos Vyriausybės 1996 m. birželio 3 d. nutarimu Nr. 651 „Dėl administracinių vienetų ir gyvenamųjų vietovių teritorijų ribų ir pavadinimų tvarkymo“ (Žin., 1996, Nr. 54-1277; 2010, Nr. 33-1565), III, IV, V skirsniais, Lietuvos Respublikos žemės ūkio ministro ir Lietuvos Respublikos aplinkos ministro 2004 m. rugsėjo 15 d. įsakymu Nr. 3D-518/D1-490 patvirtintų Žemėtvarkos schemų rengimo taisyklių (Žin., 2004, Nr. 140-5148) 7 ir 44 punktais bei atsižvelgdama į Nacionalinės žemės tarnybos prie Žemės ūkio ministerijos Žemės tvarkymo departamento 2013 m. birželio 4 d. raštą Nr. 1SD-(8.26)-1426 „Dėl Pakruojo rajono savivaldybės teritorijoje esančių seniūnijų ir kaimų gyvenamųjų vietovių ribų nustatymo specialiojo plano sprendinių“, Pakruojo rajono savivaldybės taryba n u s p r e n d ž i a:

1. Patvirtinti pridedamą Pakruojo rajono savivaldybės teritorijoje esančių seniūnijų ir kaimų gyvenamųjų vietovių ribų nustatymo specialųjį planą:

1.1. **Guostagalio seniūnijos** ir jai priskirtų kaimų ribas, teritoriją ir pavadinimus:

- 1.1.1. Antkalnių k.;
- 1.1.2. Butniūnų k.;
- 1.1.3. Degėsių k.;
- 1.1.4. Devynergių k.;
- 1.1.5. Dvariūkų k.;
- 1.1.6. Gedučių k.;
- 1.1.7. Gedžiūnų k.;
- 1.1.8. Guostagalio k.;
- 1.1.9. Javydonių k.;
- 1.1.10. Keliuotiškių k.;
- 1.1.11. Krupavičių k.;
- 1.1.12. Linkavičių k.;
- 1.1.13. Majelių k.;
- 1.1.14. Masčionių k.;
- 1.1.15. Pagirių k.;
- 1.1.16. Palinkuvės k.;
- 1.1.17. Paplonės k.;
- 1.1.18. Papušų k.;
- 1.1.19. Raudonpamūšio k.;
- 1.1.20. Ručinių k.;
- 1.1.21. Rudžionių k.;

- 1.1.22. Šikšnių k.;
- 1.1.23. Šlapelių k.;
- 1.1.24. Uniūnų k.;
- 1.1.25. Vainaronių k.
- 1.2. **Klovainių seniūnijos** ir jai priskirtų kaimų ribas, teritoriją ir pavadinimus:
  - 1.2.1 Augustavo k.;
  - 1.2.2 Balsių k.;
  - 1.2.3 Barvainių k.;
  - 1.2.4 Beržinių k.;
  - 1.2.5 Bešonių k.;
  - 1.2.6 Bučiūnų k.;
  - 1.2.7 Gačionių k.;
  - 1.2.8 Gailionių k.;
  - 1.2.9 Gesvių k.;
  - 1.2.10 Getautų k.;
  - 1.2.11 Kalniškių vs.;
  - 1.2.12 Klovainių mstl.;
  - 1.2.13 Krivaičių k.;
  - 1.2.14 Laimučių k.;
  - 1.2.15 Laipuškių k.;
  - 1.2.16 Lašmenpamūšio k.;
  - 1.2.17 Lumbelių k.;
  - 1.2.18 Margių k.;
  - 1.2.19 Meilūnų k.;
  - 1.2.20 Minionių vs.;
  - 1.2.21 Padauguvos k.;
  - 1.2.22 Paežerių I k.;
  - 1.2.23 Paežerių II k.;
  - 1.2.24 Pakalniškių k.;
  - 1.2.25 Palašmenio k.;
  - 1.2.26 Pamūšio k.;
  - 1.2.27 Pamūšninkų k.;
  - 1.2.28 Pašakių k.;
  - 1.2.29 Petrašiūnų k.;
  - 1.2.30 Plunkių k.;
  - 1.2.31 Puodžiškių k.;
  - 1.2.32 Rimšonių k.;
  - 1.2.33 Rymiškio vs.;
  - 1.2.34 Siečių k.;
  - 1.2.35 Sitkūnų k.;
  - 1.2.36 Spilgių k.;
  - 1.2.37 Šilų vs.;
  - 1.2.38 Šinkaučiškio k.;
  - 1.2.39 Tirkšlionių k.;
  - 1.2.40 Titonių k.;
  - 1.2.41 Trakų Pakapių k.;
  - 1.2.42 Uošo k. ;
  - 1.2.43 Vaišvydžių k.;
  - 1.2.44 Vebriškio vs.;
  - 1.2.45 Žiurkių k.
- 1.3. **Lygumų seniūnijos** ir jai priskirtų kaimų ribas, teritoriją ir pavadinimus:
  - 1.3.1. Aleknaičių k.;
  - 1.3.2. Armonaičių k.;
  - 1.3.3. Ažuolynės vs.;
  - 1.3.4. Bagdonaičių k.;
  - 1.3.5. Barvainių k.;
  - 1.3.6. Bedrių k.;

- 1.3.7. Beinoraičių k.;
- 1.3.8. Beniulių k.;
- 1.3.9. Bitaičių k.;
- 1.3.10. Budziniškio k.;
- 1.3.11. Dargužių k.;
- 1.3.12. Daušiškių vs.;
- 1.3.13. Degučių k.;
- 1.3.14. Dovainiško k.;
- 1.3.15. Dvariškių k.;
- 1.3.16. Gužučių k.;
- 1.3.17. Ilguočių k.;
- 1.3.18. Įsonių k.;
- 1.3.19. Jackonių k.;
- 1.3.20. Jasvilaičių k.;
- 1.3.21. Joniškaičių k.;
- 1.3.22. Juknaičių k.;
- 1.3.23. Kabališkių k.;
- 1.3.24. Kalnelių k.;
- 1.3.25. Kareiviškio k.;
- 1.3.26. Kauksnųjų k.;
- 1.3.27. Kutaičių k.;
- 1.3.28. Lapgirio k.;
- 1.3.29. Lapynės vs.;
- 1.3.30. Lygumų vs. ;
- 1.3.31. Lygumų mstl.;
- 1.3.32. Mantaičių k.;
- 1.3.33. Martyniško vs.;
- 1.3.34. Mickūnų k.;
- 1.3.35. Minelgių k.;
- 1.3.36. Miniūnų k.;
- 1.3.37. Nadaukių k.;
- 1.3.38. Naujalaukio k.;
- 1.3.39. Norkūniškio vs.;
- 1.3.40. Norvaišių k.;
- 1.3.41. Pavėzgių k.;
- 1.3.42. Petraičių k.;
- 1.3.43. Pošilio vs.;
- 1.3.44. Poškiečių k.;
- 1.3.45. Ramonaičių k.;
- 1.3.46. Reibiniškio vs.;
- 1.3.47. Ročkaičių k.;
- 1.3.48. Rubaičių k.;
- 1.3.49. Ruslelių k.;
- 1.3.50. Ruslių k.;
- 1.3.51. Sakalų k.;
- 1.3.52. Stačiūnų k.;
- 1.3.53. Sukmedžio k.;
- 1.3.54. Šukionių k.;
- 1.3.55. Švilpynės k.;
- 1.3.56. Tylių k.;
- 1.3.57. Užubelių k.;
- 1.3.58. Vaigailių k.;
- 1.3.59. Valakėlių vs.;
- 1.3.60. Vėbarių k.;
- 1.3.61. Vilūnaičių k.

1.4. **Linkuvos seniūnijos** ir jai priskirtų kaimų ribas, teritoriją ir pavadinimus:

- 1.4.1. Blėkonių k.;

- 1.4.2. Butėnų k.;
- 1.4.3. Čičykių k.;
- 1.4.4. Daunorių k.;
- 1.4.5. Dovydiškio k.;
- 1.4.6. Dūčių k.;
- 1.4.7. Gaižūnų k.;
- 1.4.8. Gataučių k.;
- 1.4.9. Gegiedžių k.;
- 1.4.10. Girbutkių k.;
- 1.4.11. Gudžiūnų k.;
- 1.4.12. Impolių k.;
- 1.4.13. Jurgaičių k.;
- 1.4.14. Kalpokų k.;
- 1.4.15. Laborų k.;
- 1.4.16. Laiškonių k.;
- 1.4.17. Linkuvos m.;
- 1.4.18. Medėnų k.;
- 1.4.19. Megučionių k.;
- 1.4.20. Miciškių k.;
- 1.4.21. Mikalajūnų k.;
- 1.4.22. Mūravoto k.;
- 1.4.23. Mūrdvario k. ;
- 1.4.24. Paguliankos k.;
- 1.4.25. Pamuckų k.;
- 1.4.26. Plento k.;
- 1.4.27. Plikelių k.;
- 1.4.28. Puodžiūnų k.;
- 1.4.29. Pupiškių k.;
- 1.4.30. Rauklaukio vs.;
- 1.4.31. Rimkūnų k.;
- 1.4.32. Ruponių k.;
- 1.4.33. Skėrių k.;
- 1.4.34. Tautkūnų k.;
- 1.4.35. Tričių k.;
- 1.4.36. Triškonių k.;
- 1.4.37. Tulminių k.;
- 1.4.38. Ūdekų k.;
- 1.4.39. Vaižgantų k.;
- 1.4.40. Veselkiškių k.;
- 1.4.41. Vizgonių k.;
- 1.4.42. Vorlaukio vs.;
- 1.4.43. Voronėlių k.;
- 1.4.44. Zimbiškių k.

1.5. **Pakruojo seniūnijos** ir jai priskirtų kaimų ribas, teritoriją ir pavadinimus:

- 1.5.1. Akmenėlių k.;
- 1.5.2. Bačiūnų k.;
- 1.5.3. Daugšigalių k.;
- 1.5.4. Gedžiūnų vs.;
- 1.5.5. Jasaičių k.;
- 1.5.6. Jovarų k.;
- 1.5.7. Juškonių k.;
- 1.5.8. Karašilio k.;
- 1.5.9. Kirponių k.;
- 1.5.10. Kolyčių k.;
- 1.5.11. Kreivakiškio k.;
- 1.5.12. Kundročių k.;
- 1.5.13. Kuosiškių k.;



- 1.5.14. Kvedarų k. ;
- 1.5.15. Libariškio k.;
- 1.5.16. Linksmučių k.;
- 1.5.17. Mažeikonių k.;
- 1.5.18. Noreikonių k.;
- 1.5.19. Pakruojo m.;
- 1.5.20. Pakruojo k.;
- 1.5.21. Paliečių k.;
- 1.5.22. Pašilio k.;
- 1.5.23. Paverdenių k.;
- 1.5.24. Pranių k.;
- 1.5.25. Preičiūnų k.;
- 1.5.26. Savėlišio k.;
- 1.5.27. Sigutėnų k.;
- 1.5.28. Šiliškio k.;
- 1.5.29. Telišionių k.;
- 1.5.30. Teterviškių k.;
- 1.5.31. Valainių k.

1.6. **Pašvitinio seniūnijos** ir jai priskirtų kaimų ribas, teritoriją ir pavadinimus:

- 1.6.1. Binėnų k.;
- 1.6.2. Bubštų k.;
- 1.6.3. Burniškių k.;
- 1.6.4. Dausiškių k.;
- 1.6.5. Domančių k.;
- 1.6.6. Draudelių k.;
- 1.6.7. Gaubių k.;
- 1.6.8. Gedminių k.;
- 1.6.9. Gegiedždvario k.;
- 1.6.10. Giedraičių k.;
- 1.6.11. Gražaičių k.;
- 1.6.12. Išdagiečių k.;
- 1.6.13. Janelionių k.;
- 1.6.14. Kalevų k.;
- 1.6.15. Kalnuočių k.;
- 1.6.16. Kazokų k.;
- 1.6.17. Kibų k.;
- 1.6.18. Laitiešinių k.;
- 1.6.19. Lizdeikių k.;
- 1.6.20. Mačiūnų k.;
- 1.6.21. Mažionių k.;
- 1.6.22. Meilionių k.;
- 1.6.23. Miciūnų k.;
- 1.6.24. Mikniūnų k.;
- 1.6.25. Mišeikių k.;
- 1.6.26. Naujapamūšio k.;
- 1.6.27. Niūrų k.;
- 1.6.28. Noršonių k.;
- 1.6.29. Pamūšio k.;
- 1.6.30. Pašvitinio mstl.;
- 1.6.31. Peleniškių k.;
- 1.6.32. Peluodžių k.;
- 1.6.33. Petroniškių k.;
- 1.6.34. Pociūnų k.;
- 1.6.35. Rimdžiūnų k.;
- 1.6.36. Rimšonių k.;
- 1.6.37. Satkūnų k.;
- 1.6.38. Sodeliškių k.;

- 1.6.39. Sosdvario k.;
- 1.6.40. Starkonių k.;
- 1.6.41. Sūkurių k.;
- 1.6.42. Sutekūnų k.;
- 1.6.43. Šiaudinių k.;
- 1.6.44. Titonių k.;
- 1.6.45. Trakelių k.;
- 1.6.46. Trivalakių k.;
- 1.6.47. Vaidų k.;
- 1.6.48. Vainiūnų k.;
- 1.6.49. Vaiškonių k.;
- 1.6.50. Voronių k.;
- 1.6.51. Žvirblinių k.

1.7. **Rozalimo seniūnijos** ir jai priskirtų kaimų ribas, teritoriją ir pavadinimus:

- 1.7.1. Akmenynės k.;
- 1.7.2. Bališkių k.;
- 1.7.3. Bančių k.;
- 1.7.4. Birjagalos k.;
- 1.7.5. Butnalaukio k.;
- 1.7.6. Čelkių k.;
- 1.7.7. Dervelių k.;
- 1.7.8. Dinaburko k.;
- 1.7.9. Draumėnų k.;
- 1.7.10. Dulkiškių k.;
- 1.7.11. Eibutonių k.;
- 1.7.12. Galelių k.;
- 1.7.13. Gikonių k.;
- 1.7.14. Jomantonių k.;
- 1.7.15. Krumpių k.;
- 1.7.16. Laičių k.;
- 1.7.17. Linelių k.;
- 1.7.18. Litkūnų k.;
- 1.7.19. Maldžiūnų vs.;
- 1.7.20. Medikonių k.;
- 1.7.21. Medinės vs.;
- 1.7.22. Mediniškių k.;
- 1.7.23. Meldinių k.;
- 1.7.24. Miškadvario k.;
- 1.7.25. Moniūnų k.;
- 1.7.26. Padubysio k.;
- 1.7.27. Paežerių k.;
- 1.7.28. Plaučiškių k.;
- 1.7.29. Rokonių k.;
- 1.7.30. Rozalimo mstl.;
- 1.7.31. Simaniškių k.;
- 1.7.32. Stūriškių vs.;
- 1.7.33. Tarvydų k.;
- 1.7.34. Tirkšlionių vs.;
- 1.7.35. Vaitkūnų k.;
- 1.7.36. Vilkinės vs.;
- 1.7.37. Vismantų k.;
- 1.7.38. Zaitišio k.;
- 1.7.39. Zigmantiškių k.;
- 1.7.40. Žvirblonių k.

1.8. **Žeimelio seniūnijos** ir jai priskirtų kaimų ribas, teritoriją ir pavadinimus:

- 1.8.1. Akmenėlių k.;
- 1.8.2. Akmeniškių k.;

- 1.8.3. Aleksejevkos II k.;
- 1.8.4. Aukštadvario k.;
- 1.8.5. Balanėlių k.;
- 1.8.6. Balinių vs.;
- 1.8.7. Baltausių k.;
- 1.8.8. Baltplonėnų k.;
- 1.8.9. Bardiškių k.;
- 1.8.10. Daugalionių k.;
- 1.8.11. Didžiojo Plonėno k.;
- 1.8.12. Diržių k.;
- 1.8.13. Gatautėlių k.;
- 1.8.14. Gedeikonių k.;
- 1.8.15. Geišų k.;
- 1.8.16. Gelčių k.;
- 1.8.17. Geručių k.;
- 1.8.18. Grikpėdžių k.;
- 1.8.19. Janonių k.;
- 1.8.20. Jovaišių k.;
- 1.8.21. Kairelių k.;
- 1.8.22. Krasniškių k.;
- 1.8.23. Kukariškių vs.;
- 1.8.24. Kūkų k.;
- 1.8.25. Lauksodžio k.;
- 1.8.26. Laumekių k.;
- 1.8.27. Liesų k.;
- 1.8.28. Maišelių k.;
- 1.8.29. Margių k.;
- 1.8.30. Mažučių k.;
- 1.8.31. Meldžiūnų k.;
- 1.8.32. Mikoliškio k.;
- 1.8.33. Moniūnėlių k.;
- 1.8.34. Moniūnų k.;
- 1.8.35. Nakrošiūnų k.;
- 1.8.36. Nociūnų k.;
- 1.8.37. Noreikų k.;
- 1.8.38. Noriūnėlių k.;
- 1.8.39. Noriūnų k.;
- 1.8.40. Pagirių k.;
- 1.8.41. Petronėlių k.;
- 1.8.42. Petronių k.;
- 1.8.43. Plonėno k.;
- 1.8.44. Putrelių k.;
- 1.8.45. Rozentalio k.;
- 1.8.46. Ruonių k.;
- 1.8.47. Skarulėlių k.;
- 1.8.48. Skarulių k.;
- 1.8.49. Staškavičių k.;
- 1.8.50. Steigvilių k.;
- 1.8.51. Striukų k.;
- 1.8.52. Šulaičių k.;
- 1.8.53. Šumylių k.;
- 1.8.54. Vydžių k.;
- 1.8.55. Vileišių k.;
- 1.8.56. Višeikių k.;
- 1.8.57. Zylių k.;
- 1.8.58. Žeimelio mstl.;
- 1.8.59. Žičiūnų k.

2. Atstatyti panaikintas gyvenamąsias vietas:

2.1. Klovainių seniūnijos Rymiškio viensėdį ir Žiurkių kaimą;

2.2. Lygumų seniūnijoje Norkūniškio, Reibiniškio ir Valakėlių viensėdžius;

2.3. Pašvitinio seniūnijoje Naujapamūšio kaimą;

2.4. Žeimelio seniūnijoje Putrelių kaimą.

3. Panaikinti gyvenamąsias vietas:

3.1. Klovainių seniūnijoje Vanagynės viensėdį, o jo teritoriją priskirti valstybiniam miškui;

3.2. Rozalimo seniūnijoje Adampolio ir Beržinės viensėdžius.

Šis sprendimas gali būti skundžiamas Lietuvos Respublikos administracinių bylų teisenos įstatymo nustatyta tvarka.

Merė

Asta Jasiūnienė



**NACIONALINĖ ŽEMĖS TARNYBA  
PRIE ŽEMĖS ŪKIO MINISTERIJOS**

Pakruojo rajono savivaldybės  
administracijai

2013-06-04 Nr. 1SD-(8.26)-11126  
I \_\_\_\_\_ Nr. \_\_\_\_\_

**DĖL PAKRUOJO RAJONO SAVIVALDYBĖS TERITORIJOJE ESANČIŲ SENIŪNIJŲ IR  
KAIMŲ GYVENAMŪJŲ VIETŪVIŲ RIBŲ NUSTATYMO SPECIALIOJO PLANO  
SPRENDINIŲ**

Informuojame, kad patikrinome valstybės įmonės Valstybės žemės fondo Kraštotvarkos ir teritorijų planavimo skyriaus 2013 m. parengtą Pakruojo rajono savivaldybės teritorijoje esančių seniūnijų ir kaimų gyvenamųjų vietovių teritorijų ribų nustatymo specialųjį planą. Pateiktiems plano sprendiniams pritariame be pastabų.

PRIDEDAMA: Pakruojo rajono savivaldybės teritorijoje esančių seniūnijų ir kaimų gyvenamųjų vietovių teritorijų ribų nustatymo specialiojo plano tekstinė ir grafinė dalys – 1 byla, 169 lapai, 1 planas, 1 CD.

Žemės tvarkymo departamento direktorius,  
atliekantis Nacionalinės žemės tarnybos  
direktoriaus pavaduotojo funkcijas

Algis Bagdonas

Laima Liekytė, tel. (8 41) 501027, el. p. laima.liekyte@nzt.lt



**PAKRUOJO RAJONO SAVIVALDYBĖS ADMINISTRACIJA**



**VĮ VALSTYBĖS ŽEMĖS FONDAS**

**KRAŠTOTVARKOS IR TERITORIJŲ PLANAVIMO SKYRIUS**

# **PAKRUOJO RAJONO SAVIVALDYBĖJE ESANČIŲ SENIŪNIJŲ IR KAIMŲ GYVENAMŪJŲ VIETŲ TERITORIJŲ RIBŲ NUSTATYMO SPECIALUSIS PLANAS**

**I. Tekstinė dalis. Aiškinamasis raštas**

Vilnius, 2013


**OBJEKTAS:**

Pakruojo rajono savivaldybės teritorija

**PLANAVIMO ORGANIZATORIUS:**

Pakruojo rajono savivaldybės administracijos direktorius

**PLANAVIMO RŪŠIS IR LYGMUO:**Rajono lygmens specialusis planas,  
tvirtinamas rajono savivaldybės tarybos**TURINYS:****I. Tekstinė dalis.** Aiškinamasis raštas**II. Grafinė dalis.** 1. Seniūnijų ir kaimų gyvenamųjų vietovių  
ribų nustatymo specialusis planas M 1:50 000.  
2. Seniūnijų ir kaimų gyvenamųjų vietovių  
ribų nustatymo planai M 1:10 000 –32 lapai.  
3. Skaitmeninė laikmena (DVD).

		VĮ VALSTYBĖS ŽEMĖS FONDAS KRAŠTOTVARKOS IR TERITORIJŲ PLANAVIMO SKYRIUS Konstitucijos pr. 23, LT-08105 Vilnius tel.8-(5)-261 88 56; tel./faksas 8-(5)-262 16 72		Užsakovas: Pakruojo rajono savivaldybės administracijos direktorius
PAREIGOS	PAVARDĖ	PARAŠAS	KVALIFIKACIJOS PAŽYMĖJIMO NR.	
Skyriaus viršininkė	Rita Palčiauskaitė		ŽS-2	Sutarties Nr. SS-12_51 Data: 2012-11-05
Grupės vadovė	Aušra Kitovienė			
Projekto vadovas	Dainius Kitovas		A 941	
Atsakingi vykdytojai	Inž. Arūnas Bujauskas			
	Inž. Birutė Mizarienė			Užsakymas įvykdytas: 2013-01-30

## TURINYS

### I. Tekstinė dalis. Aiškinamasis raštas

1. PARUOŠIAMIEJI DARBAI	
1.1. Planavimo tikslai ir uždaviniai .....	6
1.2. Planavimo pagrindas .....	6
1.3. Planavimo darbų užduotis ir planavimo sąlygos .....	6
1.4. Planavimo viešinimas .....	7
2. DUOMENŲ SURINKIMAS IR ĮVERTINIMAS	
2.1. Duomenų surinkimas .....	7
2.2. Darbo aktualumas ir problematika .....	8
2.3. Ribų nustatymo principai .....	8
3. SPRENDINIAI	
3.1. Darbo eiga .....	9
3.2. Gyvenamųjų vietovių sąrašai pagal seniūnijas .....	11
4. TEISĖS AKTAI	
4.1. Sąvokos ir apibrėžimai .....	18
4.2. Naudojami teisės aktai .....	19
5. SPRENDINIŲ POVEIKIO VERTINIMO ATASKAITA .....	19

### II. Specialiojo plano procedūrų dokumentai

1. PRADINIAI PLANAVIMO DOKUMENTAI	
1.1 Pakruojo rajono savivaldybės tarybos 2011 m. sausio 27 d. sprendimas Nr. T-20.....	21
1.2. Specialiojo plano techninė užduotis 2012 m. birželio 13 d.....	27
2. PLANAVIMO SĄLYGOS SPECIALIAJAM PLANUI RENGTI	
2.1. Pakruojo rajono savivaldybės administracijos Strateginės plėtros ir statybos skyriaus 2012 m. gegužės 23 d. Nr. 12.13 paraiška sąlygoms rajono lygmens specialiojo planavimo dokumentui rengti.....	33
2.2. Kultūros paveldo departamento prie Kultūros ministerijos Šiaulių teritorinio padalinio 2012 m. gegužės 28 d. planavimo sąlygos vietovės lygmens specialiojo planavimo dokumentui rengti Nr. 7.14.Š-2Š-457.....	34
2.3. Nacionalinės žemės tarnybos prie Žemės ūkio ministerijos Pakruojo žemėtvarkos skyriaus 2012 m. birželio 4 d. planavimo sąlygos rajono lygmens specialiojo planavimo dokumentui rengti Nr. 30PL-(14.29.101.)-6.....	36
2.4. Lietuvos Respublikos Aplinkos ministerijos Šiaulių regiono aplinkos apsaugos departamento 2012 m. birželio 7 d. planavimo sąlygos specialiojo planavimo dokumentams rengti Nr. 266.....	38
2.1. Pakruojo rajono savivaldybės administracijos Strateginės plėtros ir statybos skyriaus skyriaus Architektūros poskyrio 2012 m. birželio 12 d. planavimo sąlygos rajono lygmens specialiojo planavimo dokumentui rengti Nr. 12.13.....	40
3. VIEŠUMĄ UŽTIKRINANČIŲ PROCEDŪRŲ MEDŽIAGA	
3.1. Visuomenės dalyvavimo ataskaita.....	43
3.2. Priedai:	
1 priedas. Informacija apie teritorijų planavimo pradžią Pakruojo rajono savivaldybės internetiniame tinklalapyje.....	46
2 priedas. Informacija apie teritorijų planavimo pradžią Pakruojo rajono laikraštyje "Pakruojo kraštas" 2012-12-04 Nr.95(974).....	48
3 priedas. VĮ valstybės žemės fondo 2012-12-11 raštas Nr. T5/12-761 "Dėl Pakruojo rajono savivaldybės teritorijoje esančių seniūnijų ir kaimų gyvenamųjų vietovių ribų nustatymo specialiojo plano".....	49



4 priedas. Informacija apie teritorijų planavimo pradžią Pakruojo rajono seniūnijų skelbimų lentose.....	50
5 priedas. Pakruojo rajono savivaldybės 2013 m. sausio 24 d. sprendimas Nr. T-15 "Dėl vietos gyventojų apklausos organizavimo" .....	51
6 priedas. Informacija apie vietos gyventojų apklausą dėl Pakruojo rajono savivaldybės teritorijoje esančių seniūnijų ir kaimų gyvenamųjų vietovių ribų nustatymo Pakruojo rajono savivaldybės internetiniame tinklalapyje.....	56
7 priedas. Pasitarimo dalyvių sąrašas 2013 m. sausio mėn. 31 d.....	58
8 priedas. Informacija apie vietos gyventojų apklausą dėl Pakruojo rajono savivaldybės teritorijoje esančių seniūnijų ir kaimų gyvenamųjų vietovių ribų nustatymo regioniniame laikraštyje "Šiaulių kraštas" 2013-02-04 Nr.28(6403).....	59
9 priedas. Informacija apie parengtą Pakruojo rajono savivaldybės teritorijoje esančių seniūnijų ir kaimų gyvenamųjų vietovių ribų nustatymo planą Pakruojo rajono laikraštyje "Pakruojo kraštas" 2013-02-05 Nr.10(990) .....	60
10 priedas. Informacija apie parengtą Pakruojo rajono savivaldybės teritorijoje esančių seniūnijų ir kaimų gyvenamųjų vietovių ribų nustatymo planą Pakruojo rajono savivaldybės internetiniame tinklalapyje.....	61
11 priedas. Informacija apie parengtą Pakruojo rajono savivaldybės teritorijoje esančių seniūnijų ir kaimų gyvenamųjų vietovių ribų nustatymo planą Pakruojo rajono savivaldybės seniūnijų skelbimų lentose.....	63
12 priedas. Informacija apie vietos gyventojų apklausą dėl Pakruojo rajono savivaldybės teritorijoje esančių seniūnijų ir kaimų gyvenamųjų vietovių ribų nustatymo laikraštyje "Auksinė varpa" 2013-02-20 Nr.14(8075).....	72
13 priedas. Pasitarimo dalyvių sąrašas 2013 m. vasario mėn. 28 d.....	73
14 priedas. Informacija dėl gyventojų apklausos "Dėl Pakruojo rajono savivaldybės teritorijoje esančių seniūnijų ir kaimų gyvenamųjų vietovių ribų nustatymo" rezultatų protokolai Pakruojo rajono savivaldybės internetiniame tinklalapyje..	74
15 priedas. VĮ Valstybės žemės fondo Kraštovarkos ir teritorijų planavimo skyriaus raštas "Informacija apie teritorijų planavimą" 2013-02-11 Nr. T5/13-87.....	77
16 priedas. Pakruojo rajono savivaldybės teritorijoje esančių seniūnijų ir kaimų gyvenamųjų vietovių ribų nustatymo specialiojo plano pastabų ir pasiūlymų registracijos žurnalas.....	78
17 priedas. Pakruojo rajono savivaldybės teritorijoje esančių seniūnijų ir kaimų gyvenamųjų vietovių ribų nustatymo specialiojo plano svarstymo su visuomene viešo susirinkimo protokolai 2013-03-12, Nr. T5/13-161.....	80
18 priedas. Pakruojo rajono savivaldybės teritorijoje esančių seniūnijų ir kaimų gyvenamųjų vietovių ribų nustatymo specialiojo plano viešo susirinkimo dalyvių sąrašas.....	82
19 priedas.	
4. ATRANKOS DĖL STRATEGINIO PASEKMIŲ APLINKAI VERTINIMO MEDŽIAGA	
4.1. Pakruojo rajono savivaldybės teritorijoje esančių seniūnijų ir kaimų gyvenamųjų vietovių ribų nustatymo specialiojo plano strateginio pasekmių aplinkai vertinimo atrankos dokumentas.....	84
4.2. Pakruojo rajono savivaldybės teritorijoje esančių seniūnijų ir kaimų gyvenamųjų vietovių ribų nustatymo specialiojo plano įgyvendinimo poveikio įsteigtoms ar potencialioms „natura 2000“ teritorijoms reikšmingumo nustatymas.....	101
4.3. VĮ Valstybės žemės fondo 2013-02-18 raštas, Nr. T5/13-99 "Dėl plano strateginio pasekmių aplinkai vertinimo atrankos".....	108
4.4. Lietuvos Respublikos Aplinkos ministerijos Šiaulių regiono aplinkos apsaugos departamento Poveikio aplinkai vertinimo ir normatyvų skyriaus 2013-02-28 raštas Nr. (4)SR-S-475(7.1) "Dėl strateginio pasekmių aplinkai vertinimo atrankos".....	109
4.5. Šiaulių visuomenės sveikatos centro 2013-03-01 raštas Nr. SPAV-3(9.9.7-P) "Dėl	

Pakruojo rajono savivaldybės teritorijoje esančių seniūnijų ir kaimo gyvenamųjų vietovių ribų nustatymo specialiojo plano strateginio pasekmių aplinkai vertinimo atrankos”	110
4.6. Valstybinės saugomų teritorijų tarnybos prie Aplinkos ministerijos 2013-03-19 raštas Nr.(4)-V3-745(7.15) “Dėl Pakruojo rajono savivaldybės teritorijoje esančių seniūnijų ir kaimo gyvenamųjų vietovių ribų nustatymo specialiojo plano strateginio pasekmių aplinkai vertinimo atrankos”	111
4.7. Valstybinės saugomų teritorijų tarnybos prie Aplinkos ministerijos 2013-03-19 raštas “NATURA 2000” teritorijoms reikšmingumo išvados”	112
4.8. Kultūros paveldo departamento prie Kultūros ministerijos Šiaulių teritorinio padalinio 2013-03-20 raštas Nr. (9.38.-Š)2Š-151 “Dėl strateginio pasekmių aplinkai vertinimo atrankos dokumento”	113
4.9. Pakruojo rajono savivaldybės 2013-03-26 raštas Nr. S-897 (8.15) “Dėl strateginio pasekmių aplinkai vertinimo”	114
4.10. Informacija dėl strateginio pasekmių aplinkai vertinimo Pakruojo rajono savivaldybės internetiniame tinklalapyje	115
4.11. Informacija dėl strateginio pasekmių aplinkai vertinimo regioniniame laikraštyje 2013-04-03 “Aukštaitijos šauklys” Nr. 16	117
<b>5. GAUTUS PASIŪLYMUS APIBENDRINANTI MEDŽIAGA</b>	
20 priedas. Gautų pasiūlymų ir pastabų registracijos žurnalo suvestinė lentelė	119
21 priedas. Gyventojų raštu gauti pasiūlymai ir organizatoriaus atsakymai (DVD)	121
<b>6. DERINIMO RAŠTAI</b>	
6.1. Kultūros paveldo departamento prie Kultūros ministerijos Šiaulių teritorinio padalinio 2013-04-04 raštas Nr. (12.53.-Š)2Š-223 “Dėl Pakruojo rajono savivaldybės teritorijoje esančių seniūnijų ir kaimo gyvenamųjų vietovių ribų nustatymo specialiojo plano derinimo	167
6.2. Nacionalinės žemės tarnybos prie Žemės ūkio ministerijos 2013-04-08 raštas Nr. 29SD-(14.29.7.)-323 “Dėl Pakruojo rajono savivaldybės teritorijoje esančių seniūnijų ir kaimo gyvenamųjų vietovių ribų nustatymo specialiojo plano derinimo	168
6.3. Lietuvos Respublikos Aplinkos ministerijos Šiaulių regiono aplinkos apsaugos departamento Poveikio aplinkai vertinimo ir normatyvų skyriaus 2013-04-22 raštas Nr. (4)-SR-S-982(7.18) “Dėl Pakruojo rajono savivaldybės teritorijoje esančių seniūnijų ir kaimo gyvenamųjų vietovių ribų nustatymo specialiojo plano derinimo	169
<b>7. PAKRUOJO RAJONO SAVIVALDYBĖS NUOLATINĖS STATYBOS KOMISIJOS KOMPLESKINIO DERINIMO PROTOKOLAS 2013 m. gegužės 14 d. Nr. 2.</b>	

### **III. Grafinė dalis.**

1. Seniūnijų ir kaimų gyvenamųjų vietovių ribų nustatymo specialusis planas M 1:50 000.
2. Seniūnijų ir kaimų gyvenamųjų vietovių ribų nustatymo planai M 1:10 000 – 32 lapai.

## **I. Tekstinė dalis. Aiškinamasis raštas**

### **1. PARUOŠIAMIEJI DARBAI**

#### **1.1. Planavimo tikslai ir uždaviniai**

Pakruojo rajono savivaldybėje esančių seniūnijų ir kaimų gyvenamųjų vietovių ribų nustatymo specialusis planas (toliau - Planas) rengiamas vadovaujantis Lietuvos Respublikos Teritorijos administracinių vienetų ir jų ribų įstatymu (Žin., 1994, Nr. 60-1183, Žin., 2005, Nr. 88-3284, Žin., 2010, Nr. 41-1934), Administracinių vienetų ir gyvenamųjų vietovių teritorijų ribų ir pavadinimų tvarkymo taisyklėmis (Žin., 2006, Nr. 9-333, Žin., 2010, Nr. 33-1565), Administracinių vienetų ir gyvenamųjų vietovių teritorijų ribų nustatymo ar keitimo planų rengimo tvarkos aprašu (Žin., 2010 Nr. 19-920) bei kitais teisės aktais.

**Tikslai ir uždaviniai** - planavimo *tikslas* – nustatyti Pakruojo savivaldybės teritorijoje esančių seniūnijų, kaimo gyvenamųjų vietovių teritorijų ribas.

Tiksliui įgyvendinti būtina atlikti šiuos *uždavinius*:

- 1) atlikti esamų ribų analizę;
- 2) atlikti gyventojų apklausą, išnagrinėti pateiktus pasiūlymus;
- 3) parengti Pakruojo savivaldybės seniūnijų, kaimo gyvenamųjų vietovių teritorijų ribų žemėlapius bei duomenų bazę.

#### **1.2. Planavimo pagrindas**

Planavimo pagrindas – Pakruojo rajono savivaldybės tarybos 2011 m. sausio 27 d. sprendimas Nr. T-20.

#### **1.3. Planavimo darbų užduotis ir planavimo sąlygos**

Darbai atliekami vadovaujantis Pakruojo rajono savivaldybės administracijos direktoriaus patvirtinta 2012 m. birželio 13 d. specialiojo planavimo technine užduotimi ir pateiktomis planavimo sąlygomis:

- Pakruojo rajono savivaldybės administracijos Strateginės plėtros ir statybos skyriaus Architektūros poskyrio 2012 m. birželio 12 d. planavimo sąlygomis Nr. 12.13;
- LR Aplinkos ministerijos Šiaulių regiono aplinkos apsaugos departamento 2012 m. birželio 7 d. planavimo sąlygomis Nr. 266;
- Kultūros paveldo departamento Šiaulių teritorinio padalinio 2012 m. gegužės 28 d. planavimo sąlygomis Nr. 7.14.Š-2Š-457;
- Nacionalinės žemės tarnybos prie Žemės ūkio ministerijos Pakruojo žemėtvarkos skyriaus 2012 m. birželio 4 d. planavimo sąlygomis Nr. 29PL-(14.29.101.)-6.

#### **1.4. Planavimo viešinimas**

Vadovaujantis Teritorijų planavimo įstatymu (Žin., 2004, Nr. 21-617, Nr. 152-5531) ir Visuomenės dalyvavimo teritorijų planavimo procese nuostatais (Žin., 2007, Nr. 33-1190), apie rengiamą Pakruojo rajono savivaldybėje esančių seniūnijų ir kaimų gyvenamųjų vietovių ribų nustatymo specialųjį planą buvo viešai informuota Pakruojo rajono visuomenė. Skelbimai apie planavimo pradžią patalpinti Pakruojo rajono savivaldybės internetinėje svetainėje, Pakruojo rajono laikraštyje “Pakruojo kraštas” (2012-12-04, Nr. 95(974) bei pakabinta seniūnijų skelbimų lentose. Skelbime nurodoma planavimo organizatorius, specialiojo plano rengėjas, jų kontaktiniai telefonų numeriai, elektroniniai paštai, darbo atlikimo ir pasiūlymų pateikimo terminai. Apie parengtą specialųjį planą buvo taip pat viešai informuota visuomenė. Skelbimai apie parengtą Pakruojo rajono savivaldybės teritorijoje esančių seniūnijų ir kaimų gyvenamųjų vietovių ribų nustatymo specialųjį planą patalpinti Pakruojo rajono savivaldybės internetinėje svetainėje, Regiono laikraštyje bei pakabinta seniūnijų skelbimų lentose. Skelbimuose nurodyta viešos ekspozicijos trukmė bei viešojo susirinkimo laikas ir vieta.

## **2. DUOMENŲ SURINKIMAS IR ĮVERTINIMAS**

### **2.1. Duomenų surinkimas**

Planui rengti buvo surinkti skaitmeniniai ir spausdintiniai išėities duomenys:

- apskričių, savivaldybių, seniūnijų, kadastro vietovių, gyvenamųjų vietovių ribų, žemės sklypų ribų kadastro duomenys, Valstybės įmonė Registrų centras, 2007 - 2013;
- miškų kadastro duomenys, Valstybinė miškotvarkos tarnyba, 2012;
- Valstybės įmonės Valstybės žemės fondo archyve esanti kaimų išskirstymo į vienkiemius medžiaga, vienkiemų įvertinimo planai (1985 m.), 1952-1990 m. dešifruoti aerofotoplanai;
- Vietinės reikšmės urbanistikos paminklo UV-27 Linkuvos miesto sklypų suplanavimo projektas (registro Nr. 00127);
- Rozalimo miestelio vietinės reikšmės urbanistikos paminklo specialusis planas (registro Nr. 000166);
- Žeimelio miestelio vietinės reikšmės urbanistikos paminklo VU59 specialusis planas (registro Nr. 000194);
- Pakruojo rajono savivaldybės teritorijos miškų išdėstymo žemėtvarkos schema, NATURA 2000 (registro Nr. 000219);
- Pakruojo rajono savivaldybės teritorijos bendrasis planas (registro Nr. 000349);
- Pakruojo rajono kultūros paveldo tinklų schema.

Planui parengti naudojamas 2009-2010 metų Lietuvos Respublikos teritorijos M 1:10 000 skaitmeninis rastrinis ortofotografinis žemėlapis ORT10LT bei 2012 metų Lietuvos Respublikos teritorijos M 1:10 000 georeferencinių erdvinių duomenų rinkinys GDR10LT.

## **2.2. Darbo aktualumas ir problematika**

Viena iš pagrindinių priežasčių organizuoti kaimo gyvenamųjų vietovių teritorijų ribų nustatymą bei seniūnijų ribų korektūrą buvo ta, kad šiuo metu naudojamos nepatvirtintos (sąlyginės) gyvenamųjų teritorijų ribos, kurios labai netikslios. Turint nepatvirtintas (sąlygines) gyvenamųjų teritorijų ribas iškyla problemos, su kuriomis susiduria gyventojai, registruojantys savo nekilnojamąjį turtą registruojančiame ar mokėdami mokesčius už žemę. Dėl seniūnijų, kadastro vietovių ir gyvenamųjų vietovių ribų nesutapimų ar netikslumų neretai vienas žemės sklypas, priklausantis vienam savininkui, patenka ne tik į kelias skirtingas gyvenamąsias vietas, bet net ir į skirtingas seniūnijas. Dėl tokių priežasčių žemės savininkai yra priversti už to paties sklypo atskiras dalis mokėti atskirus mokesčius, nes tos dalys registruotos kitu adresu. Dėl tokių netikslumų kyla papildomų problemų ir rajonuose dirbantiems matininkams.

Rengiamu kaimo gyvenamųjų vietovių teritorijų ribų nustatymo planu siekiama atkurti buvusių kaimų ribas, kurie „išnyko“ iš žemėlapių vienkiaminius kaimus nukeliant į gyvenvietes. Vykstant žemės reformą, žemes atgavę savininkai neretai nori atkurti senąsias sodybas buvusiam kaime.

*Pagrindinės priežastys dėl kurių reikia keisti gyvenamųjų vietovių ribas:*

- neįteisintos gyvenamosios vietovės;
- panaikintos gyvenamosios vietovės;
- susiliejusios vietovės;
- teritorijos nepriskirtos gyvenamosioms vietovėms;
- gyvenamųjų vietovių ribos kerta žemės sklypus;
- nekilnojamojo turto valdymas;
- gyvenamosios vietos deklaravimas;
- adresų suteikimas.

## **2.3. Ribų nustatymo principai**

Seniūnijų ir gyvenamųjų vietovių teritorijų ribos buvo koreguojamos Vadovaujantis Lietuvos Respublikos vyriausybės 2006 m. sausio 19 d. nutarimu Nr. 54 „Dėl administracinių vienetų ir gyvenamųjų vietovių teritorijų ribų ir pavadinimų tvarkymo“ (Žin., 2006, Nr. 9-333, Žin., 2010, Nr. 33–1565).

Gyvenamųjų vietovių teritorijų ribų nustatymo pagrindiniai principai:

- gyvenamųjų vietovių teritorijos nedalomos administracinių vienetų teritorijų ribomis;

- vientisas žemės sklypas nedalomas dviem ar daugiau gyvenamųjų vietovių (išskyrus tuos atvejus, kai greta įsigyjamas žemės sklypas vėliau, jau nustačius gyvenamosios vietovės teritorijos ribas);
- gyvenamosios vietovės teritorijai priskiriami į ją įsiterpę ar prie jos prisišlieję nedideli (iki 5 hektarų) miško žemės plotai ir vandens telkiniai. Jeigu gyvenamųjų vietovių teritorijas skiria upė, melioracijos griovys, geležinkelis, valstybinės ar vietinės reikšmės kelias arba kiti natūralūs ar dirbtiniai nekilnojamojo turto objektai, gyvenamųjų vietovių ribos nustatomos pagal šiems objektams priskirtų žemės sklypų ribas. Žemės sklypas su nekilnojamojo turto objektu priskiriamas vienai iš gyvenamųjų vietovių, kuri ribojasi su šiuo žemės sklypu;
- gyvenamoji vietovė, kurios visa teritorija priskiriama kitų gyvenamųjų vietovių teritorijoms, panaikinama.

Nustatant gyvenamųjų vietovių teritorijų ribas, taip pat buvo vadovautasi principais, kurie nebuvo numatyti minėtame Vyriausybės nutarime:

- jei yra valstybinės reikšmės upė, tai gyvenamosios vietovės riba vedama upės krantu arba pakrantėje išsidėsčiusių sklypų ribomis;
- jei kelias neturi priskirto žemės sklypo, tai gyvenamosios vietovės riba vedama menama kelio juosta arba prie kelio esančių sklypų ribomis.

Vadovaujantis LRV nutarimu patvirtintomis Administracinių vienetų ir gyvenamųjų vietovių teritorijų ribų ir pavadinimų tvarkymo taisyklėmis (Žin., 2006, Nr. 9-333, Žin., 2010, Nr. 33–1565) buvo organizuojama vietos gyventojų apklausa. Apklausos rezultatai buvo naudojami kaip vieni svarbiausių duomenų parengimui.

### **3. SPRENDINIAI**

#### **3.1. Darbo eiga**

Rengiant specialųjį planą patikslintos seniūnijų ir kaimų gyvenamųjų vietovių teritorijų ribos. Jos nustatytos išnagrinėjus darbu naudojamą spausdintinę medžiagą ir skaitmeninius duomenis: žemės sklypų ribų kadastro, miškų kadastro duomenis, vietovardžius, teisės aktus. Nustatant gyvenamųjų vietovių ribas naudojamas 2009-2010 metų Lietuvos Respublikos teritorijos M 1:10 000 skaitmeninis rastrinis ortofotografinis žemėlapis ORT10LT bei 2012 metų Lietuvos Respublikos teritorijos M 1:10 000 georeferencinių erdviųjų duomenų rinkinys GDR10LT.

Nustatant gyvenamųjų vietovių teritorijų ribas, pirmiausiai buvo atsižvelgta į registruotų sklypų adresus, į esamus vietovardžius, sąlygines gyvenamųjų vietovių teritorijų ribas. Stengtasi kuo daugiau tuo pačiu adresu registruotų žemės sklypų prijungti tai pačiai gyvenamajai vietai.

Nustatant miestelių gyvenamųjų vietovių teritorijų ribas vadovautasi šiuo metu esamomis sąlyginėmis ribomis. Pagal Administracinių vienetų ir jų ribų įstatymą miesteliai yra kompaktiškai užstatytos gyvenamosios vietovės, turinčios nuo 500 iki 3000 gyventojų, kurių daugiau kaip pusė

dirbančiųjų dirba pramonėje, verslo bei gamybinės ir socialinės infrastruktūros srityse, taip pat tradiciniai miesteliai.

2012 m. gegužės 1 d. Adresų registre Pakruojo rajono savivaldybėje buvo įregistruotos 8 seniūnijos (Guostagalio, Klovainių, Lygumų, Linkuvos, Pakruojo, Pašvitinio, Rozalimo, Žeimelio) ir 351 gyvenamoji vietovė, iš kurių 2 vietovės turi miesto statusą (Pakruojis, Linkuva), 5 – miestelio statusą (Klovainiai, Lygumai, Pašvitinys, Rozalimas, Žeimelis), yra 321 – kaimo ir 23 – viensėdžio gyvenamosios teritorijos.

Parengus Pakruojo rajono savivaldybės teritorijoje esančių seniūnijų ir kaimų gyvenamųjų vietovių specialiojo plano sprendinius siūloma nustatyti ribas 326 kaimams, 24 viensėdžiams, 5 miesteliams. Pakruojo ir Linkuvos miestų ribos nustatytos ir įregistruotos Adresų registre.

Klovainių seniūnijoje siūloma naikinti Vanagynės viensėdį, kurio teritorija priskirta valstybinės reikšmės miškui. Klovainių seniūnijoje pagal sąlygines kaimų ribas buvo nustatyti nesiribojantys du Paežerių kaimai. Aptarus su savivaldybės specialistais šiems kaimams buvo suteikti pavadinimai Paežerių I ir Paežerių II kaimas. Gyventojų pageidavimu Klovainių seniūnijoje atstatomas Rymiškio viensėdis ir Žiurkių kaimas.

Lygumų seniūnijoje atstatomi Reibiniškio ir Valakėlių viensėdžiai, nes šiais adresais yra įregistruoti žemės sklypai. Gyventojų pageidavimu atstatomas Norkūniškio viensėdis.

Pašvitinio seniūnijoje Pakruojo rajono savivaldybės specialistų siūlymu atstatomas Naujapamūšio kaimas.

Rozalimo seniūnijoje siūloma naikinti Adampolio ir Beržinės viensėdžius, jiems nebuvo nustatytos sąlyginės ribos ir nėra šiais adresais įregistruotų sklypų.

Žeimelio seniūnijoje pagal sąlygines gyvenamųjų vietovių ribas Baltplonėnų kaimo teritorija priskirta valstybinės reikšmės miškui. Baltplonėnų kaimo adresu įregistruotas sklypas šalia krašto kelio Nr. 209 tarp Plonėno ir Didžiojo Plonėno kaimų, todėl Baltplonėnų kaimą siūloma atstatyti. Į Maišelių kaimą įsitemęs valstybinės reikšmės miškas kaimą padalino į dvi dalis. Toje pačioje seniūnijoje negali būti kaimai tuo pačiu pavadinimu. Todėl atskirta Maišelių kaimo dalis priskiriama atstatomam Putrelių kaimui, kurio ribos nubrėžtos pagal sąlygines gyvenamųjų vietovių ribas.

### **3.2. Gyvenamųjų vietovių sąrašai pagal seniūnijas**

Nustačius gyvenamųjų vietovių teritorijų ribas, buvo parengti gyvenamųjų vietovių sąrašai pagal seniūnijas (*1 lentelė*).

**Pakruojo rajono savivaldybės seniūnijos ir gyvenamųjų vietovių teritorijų sąrašai**

*1 lentelė*

<b>Seniūnijos pavadinimas</b>	<b>Eilės numeris</b>	<b>Kaimo gyvenamosios vietovės teritorijos pavadinimas (po ribų nustatymo)</b>	<b>Pasiūlymai</b>
<b>GUOSTAGALIO</b>	1.	Antkalnių k.	Ribą siūloma nustatyti pagal sklypų adresus ir kaimų sąlygines ribas
	2.	Butniūnų k.	“
	3.	Degėsių k.	“
	4.	Devynėgių k.	“
	5.	Dvariūnų k.	“
	6.	Gedučių k.	“
	7.	Gedžiūnų k.	“
	8.	Guostagalio k.	“
	9.	Javydonių k.	“
	10.	Keliuotiškių k.	“
	11.	Krupavičių k.	“
	12.	Linkavičių k.	“
	13.	Majelių k.	“
	14.	Masčionių k.	“
	15.	Pagirių k.	“
	16.	Palinkuvės k.	“
	17.	Paplonės k.	“
	18.	Papušų k.	“
	19.	Raudonpamūšio k.	“
	20.	Ručinių k.	“
	21.	Rudžionių k.	“
	22.	Šikšnių k.	“
	23.	Šlapelių k.	“
	24.	Uniūnų k.	“
	25.	Vainaronių k.	“
<b>KLOVAINIŲ</b>	1.	Augustavo k.	“
	2.	Balsių k.	“
	3.	Barvainių k.	“
	4.	Beržinių k.	“
	5.	Bešonių k.	“
	6.	Bučiuūnų k.	“
	7.	Gačionių k.	“
	8.	Gailionių k.	“
	9.	Gesvių k.	“
	10.	Getautų k.	“
	11.	Kalniškių vs.	“
	12.	Klovainių mstl.	“
	13.	Krivaičių k.	“
	14.	Laimučių k.	“
	15.	Laipuškių k.	“
	16.	Lašmenpamūšio k.	“
	17.	Lumbelių k.	“
	18.	Margių k.	“
	19.	Meilūnų k.	“



	20.	Minionių vs.	“
	21.	Padauguvos k.	“
	22.	Paežerių I k.	
	23.	Paežerių II k.	“
	24.	Pakalniškių k.	“
	25.	Palašmenio k.	“
	26.	Pamūšio k.	“
	27.	Pamūšninkų k.	“
	28.	Pašakių k.	“
	29.	Petrašiūnų k.	“
	30.	Plunkių k.	“
	31.	Puodžiškių k.	“
	32.	Rimšonių k.	“
	33.	Rymiškio vs.	Siūlomas atstatyti
	34.	Siečių k.	Ribą siūloma nustatyti pagal sklypų adresus ir kaimų sąlygines ribas
	35.	Sitkūnų k.	“
	36.	Spilgių k.	“
	37.	Šilų vs.	“
	38.	Šinkaučiškio k.	“
	39.	Tirkšlionių k.	“
	40.	Titonių k.	“
	41.	Trakų Pakapių k.	“
	42.	Uošo k.	“
	43.	Vaišvydžių k.	“
		<i>Vanagynės vs.</i>	Siūloma naikinti, teritoriją užima valstybinis miškas
	44.	Verbiškio vs.	Ribą siūloma nustatyti pagal sklypų adresus ir kaimų sąlygines ribas
	45.	Žiurkių k.	Siūlomas atstatyti
<b>LYGUMŲ</b>	1.	Aleknaičių k.	Ribą siūloma nustatyti pagal sklypų adresus ir kaimų sąlygines ribas
	2.	Armonaičių k.	“
	3.	Ažuolynės vs.	“
	4.	Bagdonaičių k.	“
	5.	Barvainių k.	“
	6.	Bedrių k.	“
	7.	Beinoraičių k.	“
	8.	Beniulių k.	“
	9.	Bitaičių k.	“
	10.	Budziniškio k.	“
	11.	Dargužių k.	“
	12.	Daušiškių vs.	“
	13.	Degučių k.	“
	14.	Dovainiškio k.	“
	15.	Dvariškių k.	“
	16.	Gužučių k.	“
	17.	Ilguočių k.	“
	18.	Įsonių k.	“
	19.	Jackonių k.	“
	20.	Jasvilaičių k.	“
	21.	Joniškaičių k.	“

	22.	Juknaičių k.	“
	23.	Kabališkių k.	“
	24.	Kalnelių k.	“
	25.	Kareiviškio k.	“
	26.	Kauksnujų k.	“
	27.	Kutaičių k.	“
	28.	Lapgirio k.	“
	29.	Lapynės vs.	“
	30.	Lygumų vs.	“
	31.	Lygumų mstl.	“
	32.	Mantaičių k.	“
	33.	Martyniško vs.	“
	34.	Mickūnų k.	“
	35.	Minelgių k.	“
	36.	Miniūnų k.	“
	37.	Nadaukių k.	“
	38.	Naujalaukio k.	“
	39.	Norkūniškio vs.	Siūlomas atstatyti
	40.	Norvaišių k.	Ribą siūloma nustatyti pagal sklypų adresus ir kaimų sąlygines ribas
	41.	Pavėzgių k.	“
	42.	Petraičių k.	“
	43.	Pošilio vs.	“
	44.	Poškiečių k.	“
	45.	Ramonaičių k.	“
	46.	Reibiniškio vs.	Atstatomas, yra sklypų šiuo adresu
	47.	Ročkaičių k.	Ribą siūloma nustatyti pagal sklypų adresus ir kaimų sąlygines ribas
	48.	Rubaičių k.	“
	49.	Ruslelių k.	“
	50.	Ruslių k.	“
	51.	Sakalų k.	“
	52.	Stačiūnų k.	“
	53.	Sukmedžio k.	“
	54.	Šukionių k.	“
	55.	Švilpynės k.	“
	56.	Tylių k.	“
	57.	Užubelių k.	“
	58.	Vaigailių k.	“
	59.	Valakėlių vs.	Atstatomas, yra sklypų šiuo adresu
	60.	Vėbarių k.	Ribą siūloma nustatyti pagal sklypų adresus ir kaimų sąlygines ribas
	61.	Viliūnaičių k.	“
<b>LINKUVOS</b>	1.	Blėkonių k.	“
	2.	Butėnų k.	“
	3.	Čičykių k.	“
	4.	Daunorių k.	“
	5.	Dovydiškio k.	“
	6.	Dūčių k.	“
	7.	Gaižūnų k.	“
	8.	Gataučių k.	“
	9.	Gegiedžių k.	“

	10.	Girbutkių k.	“
	11.	Gudžiūnų k.	“
	12.	Impolių k.	“
	13.	Jurgaičių k.	“
	14.	Kalpokų k.	“
	15.	Laborų k.	“
	16.	Laiškonių k.	“
	17.	Linkuvos m.	“
	18.	Medėnų k.	“
	19.	Megučionių k.	“
	20.	Miciškių k.	“
	21.	Mikalajūnų k.	“
	22.	Mūravoto k.	“
	23.	Mūrdvario k.	“
	24.	Paguliankos k.	“
	25.	Pamuckų k.	“
	26.	Plento k.	“
	27.	Plikelių k.	“
	28.	Puodžiūnų k.	“
	29.	Pupiškių k.	“
	30.	Rauklaukio vs.	“
	31.	Rimkūnų k.	“
	32.	Ruponių k.	“
	33.	Skėrių k.	“
	34.	Tautkūnų k.	“
	35.	Tričių k.	“
	36.	Triškonių k.	“
	37.	Tulminių k.	“
	38.	Ūdekų k.	“
	39.	Vaižgantų k.	“
	40.	Veselkiškių k.	“
	41.	Vizgonių k.	“
	42.	Vorlaukio vs.	“
	43.	Voronėlių k.	“
	44.	Zimbiškių k.	“
<b>PAKRUOJO</b>	1.	Akmenėlių k.	“
	2.	Bačiūnų k.	“
	3.	Daugšigalių k.	“
	4.	Gedžiūnų vs.	“
	5.	Jasaičių k.	“
	6.	Jovarų k.	“
	7.	Juškonių k.	“
	8.	Karašilio k.	“
	9.	Kirponių k.	“
	10.	Kolyčių k.	“
	11.	Kreivakiškio k.	“
	12.	Kundročių k.	“
	13.	Kuosiškių k.	“
	14.	Kvedarų k.	“
	15.	Libariškio k.	“
	16.	Linksmučių k.	“

	17.	Mažeikonių k.	“
	18.	Noreikonių k.	“
	19.	Pakruojo m.	“
	20.	Pakruojo k.	“
	21.	Paliečių k.	“
	22.	Pašilio k.	“
	23.	Paverdenių k.	“
	24.	Pranių k.	“
	25.	Preičiūnų k.	“
	26.	Savėlišio k.	“
	27.	Šigutėnų k.	“
	28.	Šiliškio k.	“
	29.	Telišionių k.	“
	30.	Teterviškių k.	“
	31.	Valainių k.	“
<b>PAŠVITINIO</b>	1.	Binėnų k.	“
	2.	Bubštų k.	“
	3.	Burniškių k.	“
	4.	Dausiškių k.	“
	5.	Domančių k.	“
	6.	Draudelių k.	“
	7.	Gaubių k.	“
	8.	Gedminių k.	“
	9.	Gegiedždvario k.	“
	10.	Giedraičių k.	“
	11.	Gražaičių k.	“
	12.	Išdagiečių k.	“
	13.	Janelionių k.	“
	14.	Kalevų k.	“
	15.	Kalnuočių k.	“
	16.	Kazokų k.	“
	17.	Kibų k.	“
	18.	Laitiešinių k.	“
	19.	Lizdeikių k.	“
	20.	Mačiūnų k.	“
	21.	Mažionių k.	“
	22.	Meilionių k.	“
	23.	Miciūnų k.	“
	24.	Mikniūnų k.	“
	25.	Mišeikių k.	“
	26.	Naujapamūšio k.	Siūlomas atstatyti
	27.	Niūrų k.	Ribą siūloma nustatyti pagal sklypų adresus ir kaimų sąlygines ribas
	28.	Noršonių k.	“
	29.	Pamūšio k.	“
	30.	Pašvitinio mstl.	“
	31.	Peleniškių k.	“
	32.	Peluodžių k.	“
	33.	Petroniškių k.	“
	34.	Pociūnų k.	“
	35.	Rimdžiūnų k.	“

	36.	Rimšonių k.	“
	37.	Satkūnų k.	“
	38.	Sodeliškių k.	“
	39.	Sosdvario k.	“
	40.	Starkonių k.	“
	41.	Sūkurių k.	“
	42.	Sutkūnų k.	“
	43.	Šiaudinių k.	“
	44.	Titonių k.	“
	45.	Trakelių k.	“
	46.	Trivalakių k.	“
	47.	Vaidų k.	“
	48.	Vainiūnų k.	“
	49.	Vaiškonių k.	“
	50.	Voronių k.	“
	51.	Žvirblinių k.	“
<b>ROZALIMO</b>		<i>Adampolio vs.</i>	Siūloma naikinti. Pagal sąlygines kaimų ribas nėra viensėdžio, šiuo adresu nėra sklypų
	1.	Akmenynės k.	Ribą siūloma nustatyti pagal sklypų adresus ir kaimų sąlygines ribas
	2.	Bališkių k.	“
	3.	Bančių k.	“
		<i>Beržinės vs.</i>	Siūloma naikinti. Pagal sąlygines kaimų ribas nėra viensėdžio, šiuo adresu nėra sklypų
	4.	Birjagalos k.	Ribą siūloma nustatyti pagal sklypų adresus ir kaimų sąlygines ribas
	5.	Butnalaukio k.	“
	6.	Čelkių k.	“
	7.	Dervelių k.	“
	8.	Dinaburko k.	“
	9.	Draumėnų k.	“
	10.	Dulkiškių k.	“
	11.	Eibutonių k.	“
	12.	Galelių k.	“
	13.	Gikonių k.	“
	14.	Jomantonių k.	“
	15.	Krumpių k.	“
	16.	Laičių k.	“
	17.	Linelių k.	“
	18.	Litkūnų k.	“
	19.	Maldžiūnų vs.	“
	20.	Medikonių k.	“
	21.	Medinės vs.	“
	22.	Mediniškių k.	“
	23.	Meldinių k.	“
	24.	Miškadvario k.	“
	25.	Moniūnų k.	“
	26.	Padubysio k.	“
	27.	Paežerių k.	“
	28.	Plaučiškių k.	“

	29.	Rokonių k.	“
	30.	Rozalimo mstl.	“
	31.	Simaniškių k.	“
	32.	Stūriškių vs.	“
	33.	Tarvydų k.	“
	34.	Tirkšlionių vs.	“
	35.	Vaitkūnų k.	“
	36.	Vilkinės vs.	“
	37.	Vismantų k.	“
	38.	Zaitiškio k.	“
	39.	Zigmantiškių k.	“
	40.	Žvirblonių k.	“
<b>ŽEIMELIO</b>	1.	Akmenėlių k.	“
	2.	Akmeniškių k.	“
	3.	Aleksejevkos II k.	“
	4.	Aukštadvario k.	“
	5.	Balanėlių k.	“
	6.	Balinių vs.	“
	7.	Baltausių k.	“
	8.	Baltplonėnų k.	Pagal sąlygines ribas šio kaimo teritoriją užima valstybinės reikšmės miškas. Šiuo adresu sklypas įregistruotas šalia krašto kelio Nr.209 tarp Plonėno ir Didžiojo Plonėno kaimų
	9.	Bardiškių k.	Ribą siūloma nustatyti pagal sklypų adresus ir kaimų sąlygines ribas
	10.	Daugalionių k.	“
	11.	Didžiojo Plonėno k.	“
	12.	Diržių k.	“
	13.	Gatautėlių k.	“
	14.	Gedeikonių k.	“
	15.	Geišų k.	“
	16.	Gelčių k.	“
	17.	Geručių k.	“
	18.	Grikpėdžių k.	“
	19.	Janonių k.	“
	20.	Jovaišių k.	“
	21.	Kairelių k.	“
	22.	Krasniškių k.	“
	23.	Kukariškių vs.	“
	24.	Kūkų k.	“
	25.	Laiksodžio k.	“
	26.	Laumekių k.	“
	27.	Liesų k.	“
	28.	Maišelių k.	“
	29.	Margių k.	“
	30.	Mažučių k.	“
	31.	Meldžiūnų k.	“
	32.	Mikoliškio k.	“
	33.	Moniūnėlių k.	“
	34.	Moniūnų k.	“
	35.	Nakrošiūnų k.	“

	36.	Nociūnų k.	“
	37.	Noreikų k.	“
	38.	Noriūnėlių k.	“
	39.	Noriūnų k.	“
	40.	Pagirių k.	“
	41.	Petronėlių k.	“
	42.	Petronių k.	“
	43.	Pikčiūnų k.	“
	44.	Plonėno k.	“
	45.	Putrelių k.	Atstatomas pagal sąlygines ribas
	46.	Rozentalio k.	Ribą siūloma nustatyti pagal sklypų adresus ir kaimų sąlygines ribas
	47.	Ruonių k.	“
	48.	Skarulėlių k.	“
	49.	Skarulių k.	“
	50.	Staškavičių k.	“
	51.	Steigvilių k.	“
	52.	Striukų k.	“
	53.	Šulaičių k.	“
	54.	Šumylių k.	“
	55.	Vydžių k.	“
	56.	Vilešių k.	“
	57.	Višeikių k.	“
	58.	Zylių k.	“
	59.	Žeimelio mstl.	“
	60.	Žičiūnų k.	“

## 4. TEISĖS AKTAI

### 4.1. Sąvokos ir apibrėžimai

Plano rengimo metu naudojamos sąvokos ir apibrėžimai:

*Seniūnijos aptarnaujama teritorija* yra savivaldybės teritorijos dalis, susidedanti iš gyvenamųjų vietovių ar dalies miesto teritorijos. Seniūnija turi savo aptarnaujamos teritorijos ribas ir pavadinimą.

*Gyvenamosios vietovės* skirstomos į miesto ir kaimo gyvenamąsias vietas. Miesto gyvenamosioms vietovėms priskiriami miestai, kaimo gyvenamosioms vietovėms priskiriami miesteliai, kaimai ir viensėdžiai.

*Miestai* yra kompaktiškai užstatytos gyvenamosios vietovės, turinčios daugiau kaip 3 tūkst. gyventojų, kurių daugiau kaip 2/3 dirbančiųjų dirba pramonėje, verslo bei gamybinės ir socialinės infrastruktūros srityse.

Įsigaliojus Lietuvos Respublikos teritorijos administracinių vienetų ir jų ribų įstatymui, miestais yra laikomi mažiau kaip 3 tūkst. gyventojų turintys miestai, rajonų miestai bei miesto tipo gyvenvietės, turėję miesto statusą, kaip gyvenamosios vietovės.

*Miesteliai* yra kompaktiškai užstatytos gyvenamosios vietovės, turinčios nuo 500 iki 3000 gyventojų, kurių daugiau kaip pusė dirbančiųjų dirba pramonėje, verslo bei gamybinės ir socialinės infrastruktūros srityse.

*Kaimai* yra kitos gyvenamosios vietovės, neturinčios miesto ir miestelio požymių.

*Viensėdžiai* yra istoriškai susiformavusios gyvenamosios vietovės, paprastai sudarytos arba kilusios iš vienos sodybos ir turinčios ne daugiau kaip 20 objektų skirtingu adresu.

#### **4.2. Naudojami teisės aktai**

- Teritorijos administracinių vienetų ir jų ribų įstatymas (Žin., 1994, Nr. 60-1183, Žin., 2005, Nr. 88-3284, Žin., 2010, Nr. 41-1934)
- Administracinių vienetų ir gyvenamųjų vietovių teritorijų ribų ir pavadinimų tvarkymo taisyklės (Žin., 2006, Nr. 9-333, Žin., 2010, Nr. 33–1565., )
- Administracinių vienetų ir gyvenamųjų vietovių teritorijų ribų nustatymo ar keitimo planų rengimo tvarkos aprašas (Žin., 2010 Nr. 19-920)
- Teritorijų planavimo įstatymas (Žin., 2004, Nr. 21-617, Nr. 152-5531)
- Visuomenės dalyvavimo teritorijų planavimo procese nuostatai (Žin., 2007, Nr. 33-1190)
- Kiti planavimo sąlygose nurodyti teisės aktai.

#### **5. SPRENDINIŲ POVEIKIO VERTINIMO ATASKAITA**

Siekiant užtikrinti tinkamą teritorijų planavimą rajono lygmeniu ir įvertinti rengiamo teritorijų planavimo dokumento sprendinių įgyvendinimo galimą ilgalaikį ir (ar) trumpalaikį poveikį teritorijos vystymo darnai ir (ar) planuojamai veiklos sričiai, ekonominei, socialinei, gamtinei aplinkai ir kraštovaizdžiui, yra atliekamas sprendinių poveikio vertinimas. Vertinimas vykdomas vadovaujantis Lietuvos Respublikos Vyriausybės 2004-07-16 nutarimu Nr. 920 “Dėl teritorijų planavimo dokumentų sprendinių poveikio vertinimo tvarkos aprašo patvirtinimo” (Žin., 2004, Nr. 113-4228).

Atliekant sprendinių poveikio vertinimą atskirais aspektais pagal tvarkos aprašo sprendinių vertinimo klausimą, galima numatyti ir prognozuoti, kaip pakeis aplinką numatomi sprendiniai. Galutinis sprendinių vertinimas atliekamas pagal sprendinio poveikį ir pateikiamas 2 lentelėje.

*Poveikis teritorijos vystymo darnai ir (ar) planuojamai veiklos sričiai.*

Pakruojo rajono savivaldybėje esančių seniūnijų ir kaimų gyvenamųjų vietovių teritorijų ribų nustatymo specialiojo plano parengimo tikslai yra: atlikti esamų nepatvirtintų (sąlyginių) ribų analizę, gyventojų apklausą, išnagrinėti pateiktus pasiūlymus, nustatyti Pakruojo savivaldybės teritorijoje esančių seniūnijų ir kaimo gyvenamųjų vietovių teritorijų ribas bei parengti žemėlapius



ir duomenų bazes. Įgyvendinus iškeltus tikslus, bus užtikrintas darnus teritorijos vystymasis bei racionalus teritorijų, lėšų ir kitų išteklių panaudojimas.

Seniūnijų ir gyvenamųjų vietovių teritorijų ribos nustatytos vadovaujantis Lietuvos Respublikos 2006 m. sausio 19 d. nutarimu Nr. 54 „Dėl administracinių vienetų ir gyvenamųjų vietovių teritorijų ribų ir pavadinimų tvarkymo“ (Žin., 2006, Nr. 9-333, Žin., 2010, Nr. 33–1565). Jos nustatytos išnagrinėjus darbui naudojamą spausdintinę medžiagą ir skaitmeninius duomenis: žemės sklypų ribų kadastro, miškų kadastro duomenis, vietovardžius, teisės aktus.

Nustatant gyvenamųjų vietovių teritorijų ribas, pirmiausiai buvo atsižvelgta į registruotų sklypų adresus, taip pat į esamus vietovardžius. Stengtasi kuo daugiau tuo pačiu adresu registruotų žemės sklypų prijungti tai pačiai gyvenamajai vietai.

#### *Poveikis ekonominei aplinkai.*

Didžiausią ekonominį poveikį patvirtinus specialųjį planą, turėtų pajusti Pakruojo rajono savivaldybėje gyvenantys ar nekilnojamojo turto ten turintys fiziniai ir juridiniai asmenys. Išanalizavus esamą būklę, paaiškėjo, kad nepatvirtintos (sąlyginės) ribos nesutapo su žemės savininkų sklypų ribomis. Sklypai buvo skaidomi keletu ir daugiau gyvenamųjų vietovių ribų ir seniūnijų ribų. Esant tokiai situacijai, šių sklypų savininkai yra priversti už to paties sklypo atskiras dalis mokėti atskirus mokesčius, nes tos dalys registruotos kitu adresu. Dėl tokios situacijos kyla papildomų problemų ir rajonuose dirbantiems matininkams. Nesusipratimų kyla ir įregistruojant, parduodant, dalinant sklypus, kurie dažnai yra ne tik skirtingose gyvenamosiose vietovėse, bet kartais ir skirtinguose rajonuose. Tokiu atveju nustatytos aiškios ribos išspręs daugelį problemų tiek fiziniams, tiek juridiniams asmenims.

Išanalizavus žemės sklypų kadastro ir adresų registro duomenis, galima konstatuoti, kad yra dideli nesutapimai: sklypas įregistruotas vienoje kaimo vietovėje, o pagal gyvenamosios vietovės ribas patenka į kitą. Taip pat užfiksuoti kiti netikslumai: esamos seniūnijų bei nepatvirtintos (sąlyginės) gyvenamųjų vietovių teritorijų ribos yra nekorektiškos, nesutampa su georeferencinio pagrindo duomenų baze (upių, melioracinių griovių), taip pat valstybinės ar vietinės reikšmės keliais, kitomis natūralių ar dirbtinų nekilnojamojo turto objektų ribomis, žemės sklypų ribomis, kaip to reikalauja LRV nutarimu patvirtintos Administracinių vienetų ir gyvenamųjų vietovių teritorijų ribų ir pavadinimų tvarkymo taisyklės (Žin., 2006, Nr. 9-333, Žin., 2010, Nr. 33–1565). Todėl nustačius gyvenamosios vietovės teritorijos ribą, buvo išspręsta sklypo priskyrimo atitinkamai gyvenamajai vietai problema.

#### *Poveikis socialinei aplinkai.*

Patvirtinus Pakruojo rajono savivaldybėje esančių seniūnijų ir kaimų gyvenamųjų vietovių teritorijų ribų nustatymo specialųjį planą, bus aiškios gyvenamųjų vietovių – kaimų, viensėdžių, miestelių ribos. Bus aiškūs gyvenamųjų vietovių plotai, gyventojų skaičius, kelių ilgiai ir kt.

*Poveikis gamtinei aplinkai ir kraštovaizdžiui.*

Patvirtinus Pakruojo rajono savivaldybėje esančių seniūnijų, kaimų ir gyvenamųjų vietovių ribų nustatymo specialųjį planą, poveikio gamtinės aplinkos kokybei ir kraštovaizdžiui tiesiogiai nenumatoma. Tačiau, rengiant įvairius teritorijų planavimo dokumentus, svarbu žinoti, kokiai seniūnijai ar gyvenamajai vietai priklauso konkreči teritorija. Tikslus adresas padės seniūnams išsiaiškinti apie gamtos ir kultūros paveldo objektų išsidėstymą, tinkamai organizuoti jų priežiūrą bei tvarkymą.

*Poveikis kultūros vertybių apsaugai, naudojimui ir tvarkymui.*

Kultūros paveldo objektų ir vietovių teritorijose bei jų apsaugos zonose planuojama veikla reglamentuojama kultūros paveldo specialiaisiais planais bei kultūros paveldo apsaugą reglamentuojančiais teisės aktais. Nekilnojamųjų kultūros vertybių apsaugos tikslas - išsaugoti šias vertybes kaip autentiškas Lietuvos ir jos regionų istorijos liudytojas ar meno kūrinius. Kultūros paveldo objektų apsaugai yra išskiriamos specialios apsaugos zonos. Patvirtinus Pakruojo rajono savivaldybėje esančių seniūnijų ir gyvenamųjų vietovių teritorijų ribų nustatymo specialųjį planą neigiamo poveikio esamiems kultūros paveldo objektams nenumatoma, kadangi ribų pokyčiai natūroje vizualiai nebus matomi. Patikslinus kaimo gyvenamųjų vietovių teritorijų ribas, bus aiški kultūros paveldo objektų teritorijos vieta seniūnijos ribose, ypač objektų, esančių dvejose seniūnijose. Aiškų kultūros paveldo objekto priskyrimas konkrečiai seniūnijai padės seniūnui organizuoti jų tvarkymą, padidins atsakomybę už tvarkymą ir priežiūrą.

### Sprendinių poveikio vertinimas

2 lentelė

1.	<b>Teritorijų planavimo dokumento organizatorius:</b> Pakruojo rajono savivaldybės administracijos direktorius
2.	<b>Teritorijų planavimo dokumento rengėjas:</b> Valstybės įmonė Valstybės žemės fondo Kraštotvarkos ir teritorijų planavimo skyrius
3.	<b>Teritorijų planavimo dokumento pavadinimas:</b> Pakruojo rajono savivaldybėje esančių seniūnijų ir kaimų gyvenamųjų vietovių teritorijų ribų nustatymo specialusis planas
4.	<b>Ryšys su planuojamai teritorijai galiojančiais teritorijų planavimo dokumentais:</b> Pakruojo rajono savivaldybės teritorijos bendrasis planas, 2008 m.; Pakruojo rajono savivaldybės Nekilnojamojo kultūros paveldo tinklų schema, 2009 m.; Vietinės reikšmės urbanistikos paminklo UV-27 Linkuvos miesto sklypų suplanavimo projektas; Rozalimo miestelio vietinės reikšmės urbanistikos paminklo specialusis planas; Žeimelio miestelio vietinės reikšmės urbanistikos paminklo VU59 specialusis planas; Pakruojo rajono savivaldybės teritorijos miškų išdėstymo žemėtvarkos schema.
5.	<b>Ryšys su patvirtintais ilgalaikiais ar vidutinės trukmės strateginio planavimo dokumentais:</b> nėra
6.	<b>Status quo situacija:</b> netvarkingai registruojami sklypų adresai, daugėtų sklypų, įregistruotų kelių gyvenamųjų vietovių adresu ir tai sukeltų papildomų nepatogumų, gyventojų nepasitenkinimą
7.	<b>Tikslas, kurio siekiama įgyvendinant teritorijų planavimo sprendinius:</b> nustatyti seniūnijų ir gyvenamųjų vietovių teritorijų ribas, parengti žemėlapius, sukurti duomenų bazę.
8.	<b>Galimo sprendinių poveikio vertinimas (pateikiamas apibendrintas poveikio aprašymas ir</b>

	<b>įvertinimas):</b> Nustatytos ir įteisintos seniūnijų ir gyvenamųjų vietovių teritorijų ribos, parengti Pakruojo rajono savivaldybės seniūnijų, kaimų ir gyvenamųjų vietovių teritorijų ribų žemėlapiai bei duomenų bazės, padės racionaliau vystyti socialinę aplinką, taip pat paprasčiau tvarkyti nekilnojamąjį turtą.		
	Vertinimo aspektai	Teigiamas (trumpalaikis, ilgalaikis) poveikis	Neigiamas (trumpalaikis, ilgalaikis) poveikis
<b>9.</b>	<b>Sprendinio poveikis:</b>		
	teritorijos vystymo darnai ir (ar) planuojamai veiklos sričiai	teigiamas, ilgalaikis	-
	ekonominei aplinkai	teigiamas, ilgalaikis	-
	socialinei aplinkai	teigiamas, ilgalaikis	-
	gamtinei aplinkai ir kraštovaizdžiui	-	-
<b>10.</b>	<b>Siūlomos alternatyvos poveikis:</b>		
	teritorijos vystymo darnai ir (ar) planuojamai veiklos sričiai	-	-
	ekonominei aplinkai	-	-
	socialinei aplinkai	-	-
	gamtinei aplinkai ir kraštovaizdžiui	-	-
	kultūros vertybių apsaugai	teigiamas, ilgalaikis	

Išvada: patvirtinus Pakruojo rajono savivaldybėje esančių seniūnijų ir kaimų gyvenamųjų vietovių teritorijų ribų nustatymo specialųjį planą, sprendiniai turės teigiamą ilgalaikį poveikį teritorijos vystymo darnai, ekonominei ir socialinei aplinkai.

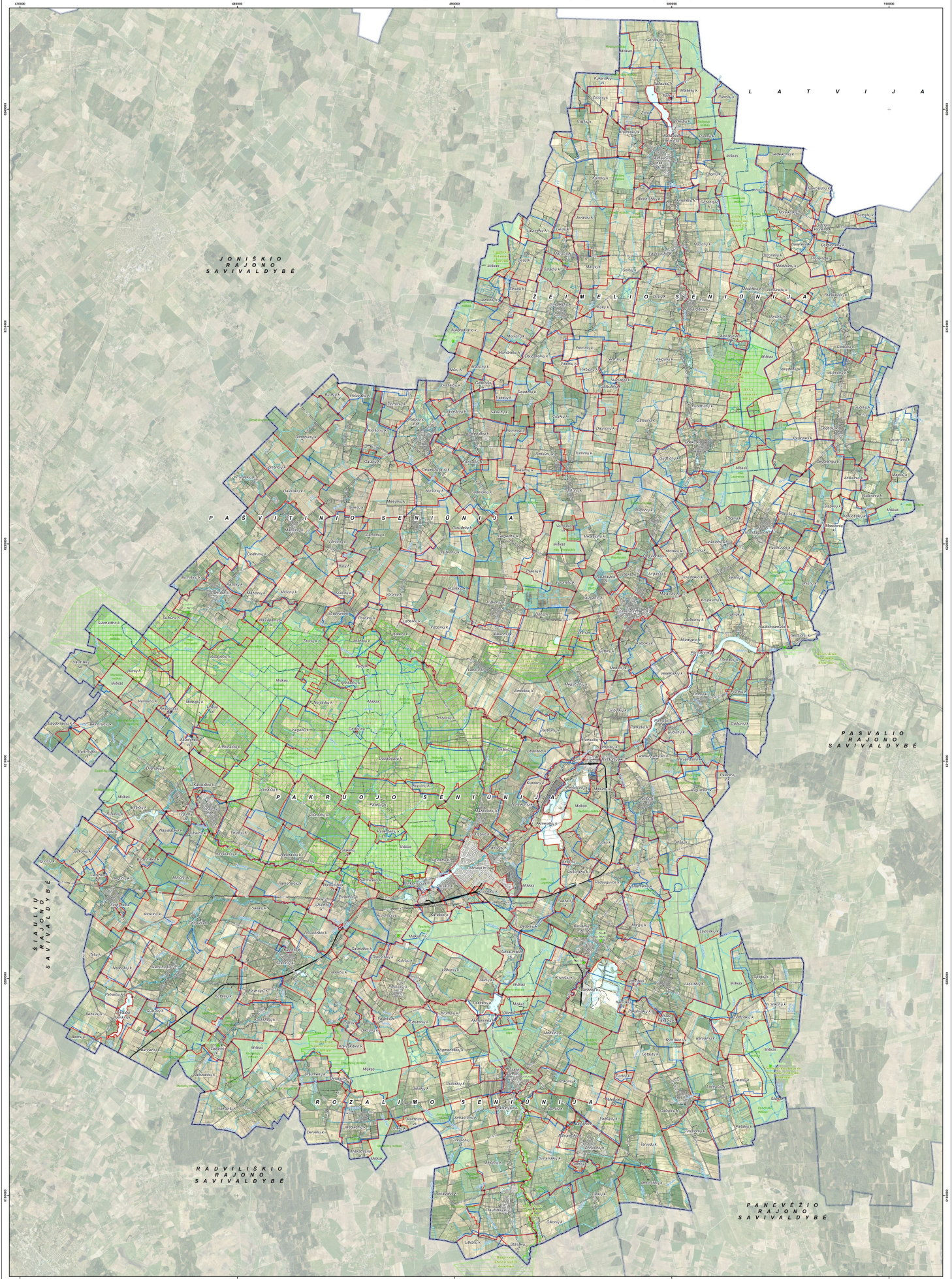
VĮ Valstybės žemės fondo

Kraštotvarkos ir teritorijų planavimo skyriaus inžinierė

Birutė Mizarienė



PAKRUOJO RAJONO SAVIVALDYBĖS TERITORIJOS SENIŪNIJŲ IR KAIMŲ GYVENAMŪJŲ VIETŲVIŲ RIBŲ NUSTATYMO SPECIALUSIS PLANAS



- BUTARTINIAI ŽENKLAI**
- Uolų, akmenų, laisvų plotų žemumų, žemesniųjų vandens lygių ribos
  - Užtvainuoti vandens telkiniai, šaltiniai
  - Užtvainuoti vandens telkiniai, šaltiniai
  - Vegetacijos apsaugos zonų ribos, šaltiniai
  - Kaimiškoji žemė, žemumų, žemesniųjų vandens lygių ribos
  - Kaimiškoji žemė, žemumų, žemesniųjų vandens lygių ribos
  - Kaimiškoji žemė, žemumų, žemesniųjų vandens lygių ribos
  - Laikini ir nuolatiniai vandens telkiniai
  - Celės
  - Plautuvės, poldiniai, poldinių, poldinių
  - Plautuvės, poldiniai, poldinių, poldinių
  - Laičių skaidymo linijos
  - Geriamojo vandens telkiniai, žemesniųjų vandens lygių ribos
  - Geriamojo vandens telkiniai, žemesniųjų vandens lygių ribos
  - Geriamojo vandens telkiniai, žemesniųjų vandens lygių ribos
  - Geriamojo vandens telkiniai, žemesniųjų vandens lygių ribos

**1:10 000**

Koordinatų sistema: ETRS89  
 Projektavimas: Ortogonalus  
 Gėlinimas: Universalinė plokščiavietė (UTM)  
 Šalies kodas: LT  
 Geografinė projekcija: UTM  
 Šalies kodas: 28  
 Išspausdinti: 2024.05.01

**PAKRUOJO RAJONO SAVIVALDYBĖS TERITORIJOS SENIŪNIJŲ IR KAIMŲ GYVENAMŪJŲ VIETŲVIŲ RIBŲ NUSTATYMO SPECIALUSIS PLANAS**

Paragrafas	Vartojimo paskirtis	Plaukinti	Data	Leidėjas	1:1
1					
2					
3					
4					
5					
6					
7					
8					
9					
10					



**Kuriamas Lietuvos miestai**