



PAKRUOJO RAJONO SAVIVALDYBĖS TARYBA

SPRENDIMAS DĖL PAKRUOJO RAJONO SAVIVALDYBĖS 2011 METŲ SOCIALINIŲ PASLAUGŲ PLANO PATVIRTINIMO

2011 m. vasario 17 d. Nr. T-42
Pakruojis

Vadovaudamasi Lietuvos Respublikos socialinių paslaugų įstatymo (Žin., 2006, Nr. 17–589, 2010, Nr. 53-2598) 13 straipsnio 3 dalimi, Lietuvos Respublikos Vyriausybės 2006 m. lapkričio 15 d. nutarimo Nr. 1132 „Dėl Socialinių paslaugų planavimo metodikos patvirtinimo“ (Žin., 2006, Nr. 124-4705; 2010, Nr. 72-3634), Lietuvos Respublikos socialinės apsaugos ir darbo ministro 2007 m. balandžio 12 d. įsakymu Nr. A1-104 „Dėl socialinių paslaugų plano formos ir socialinių paslaugų efektyvumo vertinimo kriterijų patvirtinimo“ (Žin., 2007, Nr. 42-1608), Pakruojo rajono savivaldybės taryba nusprendžia:

Patvirtinti Pakruojo rajono savivaldybės 2010 metų socialinių paslaugų planą (pridedama).

Meras

Saulius Gegieckas

PATVIRTINTA
Pakruojo rajono savivaldybės tarybos
2011 m. vasario 17 d. sprendimu Nr. T-42

PAKRUOJO RAJONO SAVIVALDYBĖS 2011 METŲ SOCIALINIŲ PASLAUGŲ PLANAS

**Parengė Pakruojo rajono savivaldybės administracijos
Socialinės rūpybos skyrius**
Kodas 188745278
Adresas Kęstučio g. 4, Pakruojis

2011 m.

TURINYS



I. IVADAS	4
1. Bendra informacija	4
2. Socialinių paslaugų teikimo ir plėtros tikslai.....	4
3. Socialinių paslaugų plano rengėjai	5
II. BŪKLĖS ANALIZĖ	5
4. Pakruojo rajono savivaldybės socialinės, ekonominės, demografinės situacijos įvertinimas.....	5
4.1. Vidutinis metinis gyventojų skaičius ir sudėtis	6
4.2. Gyventojų socialinių paslaugų poreikius sąlygojantys veiksniai	7
4.3. Kiti rodikliai.....	14
5. Socialinių paslaugų infrastruktūros savivaldybėje analizė	15
5.1. Socialinių paslaugų infrastruktūros išdėstymas ir socialinių paslaugų teikimo savivaldybėje pakankamumo lygis	16
6. Savivaldybės galimybės teikti socialines paslaugas ir socialinių paslaugų poreikio įvertinimas	17
6.1. Savivaldybės organizuojamų socialinių paslaugų analizė.....	17
7. Socialinių darbuotojų ir socialinių darbuotojų padėjėjų skaičius savivaldybėje	20
8. Ankstesnių metų socialinių paslaugų plano įgyvendinimo rezultatų trumpa apžvalga.....	21
III. UŽDAVINIAI IR PRIEMONIŲ PLANAS	22
9. Prioritetinės socialinių paslaugų plėtros kryptys	22
9.1. Socialinės atskirties prevencija ir socialinė integracija	22
9.2. Socialinių paslaugų plėtra	22
10. Priemonių planas 2011 m.	23
11. Regioninių socialinių paslaugų poreikis 2011 m.	25
IV. FINANSAVIMO PLANAS	25
12. Socialinių paslaugų finansavimo šaltiniai.....	25
12.1. Socialinių paslaugų finansavimo šaltinių įvertinimas	26
13. Socialinių paslaugų finansavimo iš savivaldybės biudžeto būdai.....	26

14. Savivaldybės finansinių galimybių palyginimas su numatytu priemonių finansavimu.....	27
15. Socialinių paslaugų plėtros vizija.....	27
16. Prognozuojamos socialinės paslaugos..	27
17. Išteklių prognozė ateinantiems 3 metams.....	27
VI. PLANO ĮGYVENDINIMO PRIEŽIŪRA.....	28
18. Socialinių paslaugų plano įgyvendinimo priežiūros vykdytojai ir etapai	28

Forma patvirtinta
Lietuvos Respublikos socialinės apsaugos
ir darbo ministro 2007 m. balandžio 12 d.
sakymu Nr. A1-104

I. ĮVADAS

1. BENDRA INFORMACIJA

Pakruojo rajono savivaldybės Socialinių paslaugų 2011 metų planas parengtas vadovaujantis Lietuvos Respublikos socialinių paslaugų įstatymu (Žin., 2006 m. sausio 19 d. Nr. X-493), Lietuvos Respublikos Vyriausybės 2006 m. lapkričio 15 d. nutarimu Nr. 1132 „Dėl socialinių paslaugų planavimo metodikos“ ir Lietuvos Respublikos socialinės apsaugos ir darbo ministro 2006 m. balandžio 5 d. įsakymu Nr. A1-93 „Dėl Socialinių paslaugų katalogo patvirtinimo“. Šis planas atitinka Šiaulių regiono 2007–2013 metų plėtros planą ir Pakruojo rajono savivaldybės 2007–2013 m. strateginį plėtros planą.

Lietuvos Respublikos socialinių paslaugų įstatymas bei Socialinių paslaugų katalogas socialines paslaugas apibrėžia taip:

„Socialinės paslaugos – tai pagalbos asmenims suteikimas įvairiomis nepiniginėmis formomis bei globos pinigais, siekiant grąžinti sugebėjimą pasirūpinti savimi ir integruotis į visuomenę.“

Socialinės paslaugos traktuojamos kaip paslaugos, kuriomis suteikiama pagalba asmeniui (šeimai), dėl amžiaus, neįgalumo, socialinių problemų iš dalies ar visiškai neturinčiam, neįgijusiam arba praradusiam gebėjimus ar galimybes savarankiškai rūpintis asmeniniu (šeimos) gyvenimu ir dalyvauti visuomenės gyvenime. Socialinės paslaugos teikiamos įvertinus atskirų asmenų, socialinių žmonių grupių, bendruomenės socialinius poreikius ir kuriant socialinių paslaugų tinklą bendruomenėje.

Socialinių paslaugų įstatymas bei jo poįstatyminiai aktai reglamentuoja socialinių paslaugų valdymą, skyrimą, jų teikimą, finansavimą, mokėjimą už paslaugas ir aiškiai apibrėžia savivaldybių ir valstybės reikalavimų specifiką, detalizuojant šių paslaugų priežiūrą ir kontrolę.

Socialinių paslaugų įstatymas numato, kad kiekvienos savivaldybės administracijoje turi būti įsteigtas skyrius, atsakingas už socialinių paslaugų ir kitos socialinės paramos organizavimą. Pakruojo rajono savivaldybės administracijos Socialinės rūpybos skyrius, vadovaudamasis šio įstatymo nuostatomis, kasmet analizuoja socialinių paslaugų poreikį, planuoja jų rūšis, apimtį.

2. SOCIALINIŲ PASLAUGŲ TEIKIMO IR PLĖTROS TIKSLAI

Pakruojo rajono savivaldybės socialinėse įstaigose socialinių paslaugų organizavimas, jų teikimas ir plėtra orientuojami į socialines paslaugas kaip socialinės atskirties mažinimo veiksnį. Keliami tokie šios vizijos įgyvendinimo tikslai:

- Teikti prioritetą kompleksišku nestacionarių socialinių paslaugų teikimui.
- Skatinti visuomenines organizacijas aktyviai teikti socialines paslaugas.

3. SOCIALINIŲ PASLAUGŲ PLANO RENGĖJAI

Pakruojo rajono savivaldybės administracijos Socialinės rūpybos skyrius. Vedėja – Daiva Rutkevičienė, vyriausioji specialistė – Alma Stankevičienė.

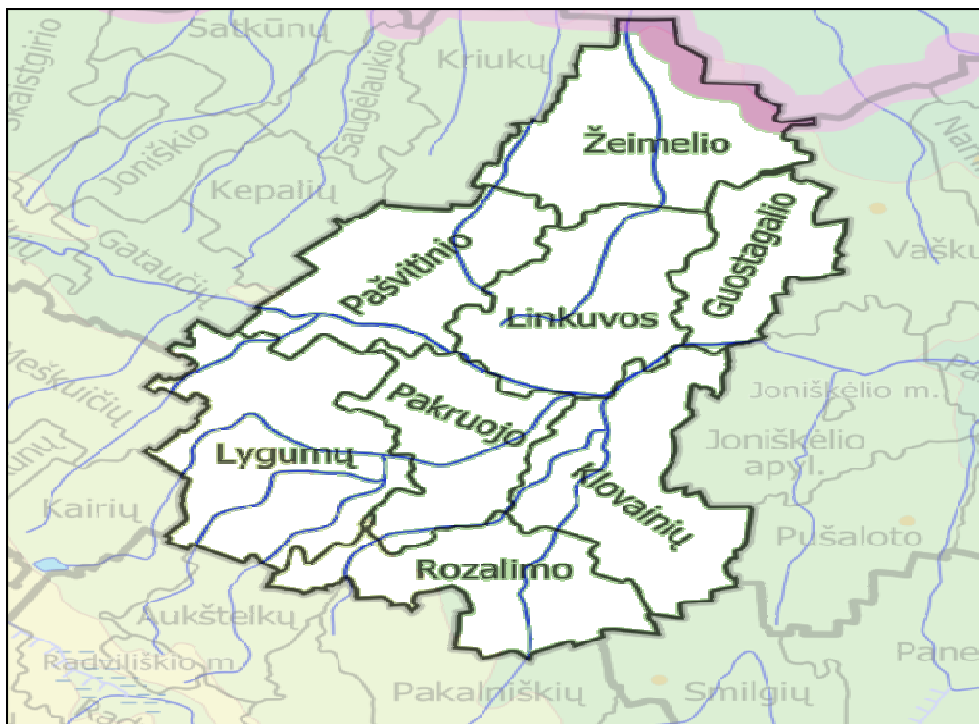
Socialinių paslaugų planas buvo rengiamas konsultuojantis su Pakruojo rajono savivaldybės administracijos Vaiko teisių apsaugos skyriaus, seniūnijų specialistais, rajono socialinių įstaigų vadovais, darbuotojais bei kitais socialiniais partneriais. Parengto socialinių paslaugų plano projektas buvo paskelbtas savivaldybės interneto puslapyje, rajono socialinių darbuotojų buvo aptartas 2010 m. spalio ir lapkričio mėnesiais. Per susitikimus buvo analizuojama Pakruojo rajono socialinė ekonominė ir demografinė situacija, gyventojų socialinius poreikius lemiantys veiksniai, esama socialinių paslaugų infrastruktūra, aptarti socialinio darbo prioritetai ir tikslai, priemonės, kaip pasiekti tikslus, numatytos socialinių paslaugų plėtros kryptys. Per šiuos susitikimus taip pat buvo vertinama, ar socialinių paslaugų poreikis yra tenkinamas, ar paslaugos teikiamos visoms žmonių socialinėms grupėms.

II. BŪKLĖS ANALIZĖ

4. PAKRUOJO RAJONO SAVIVALDYBĖS SOCIALINĖS, EKONOMINĖS, DEMOGRAFINĖS SITUACIJOS ĮVERTINIMAS

Įvertinus bendrąjį socialinių visuomenės padėties pjūvį ir socialinių rodiklių kaitos dinamiką, galima apžvelgti šiandienos aktualijas, kurios sudaro prielaidas vertinti ir numatyti konkrečią socialinių paslaugų teikimo veiklą. Didelės emigracijos fone vyksta akivaizdus visuomenės senėjimas ir daugėja su emigracija susijusių socialinių problemų.

Pakruojo rajonas išsidėstęs šiaurinėje Lietuvos dalyje ir ribojasi su Latvijos Respublika. Rajono centras – Pakruojis. Rajono plotas yra 1 316 kvadratinis km.



1 pav. Pakruojo rajonas

Artimiausi didesni Lietuvos miestai: Šiauliai yra 40 km į vakarus, Panevėžys yra 50 km į pietryčius.

Pakruojo rajono savivaldybėje yra 8 seniūnijos (1 lentelė).

Pakruojo rajono seniūnijos

1 lentelė

Eil. nr.	Seniūnija	Plotas
1.	Guostagalio seniūnija	10 500 ha
2.	Klovainių seniūnija	17 404 ha
3.	Lygumų seniūnija	21 432 ha
4.	Linkuvos seniūnija	16 753 ha
5.	Pakruojo seniūnija	14 159 ha
6.	Pašvitinio seniūnija	15 745 ha
7.	Rozalimo seniūnija	15 200 ha
8.	Žeimelio seniūnija	16 574 ha

4.1. VIDUTINIS METINIS GYVENTOJŲ SKAIČIUS IR SUDĖTIS

Pakruojo rajono savivaldybės gyventojų skaičius ir sudėtis

2 lentelė

Eil. nr.	Rodiklis	Gyventojų (2006 metai)	Gyventojų (2007 metai)	Gyventojų (2008 metai)	Gyventojų (2009 metai)
1		2	3	4	5
1.	Gyventojų skaičius iš viso, iš jų:	28 314	27 883	27 432	27 008
1.1.	Miestuose:	7 673	7 562	7 485	7 422
1.1.1.	Pakruojuje	5 921	5 823	5750	5677
1.1.2.	Linkuvoje	1 752	1 739	1 735	1745
1.2.	Kaimuose	20 641	20 321	19 947	19 586
2.	Iš bendro gyventojų skaičiaus:				
2.1	Pensinio amžiaus gyventojai	5 933	5 742	5 656	5 489
2.2.	Suaugę neįgalūs asmenys	2 679	2 872	2 839	2 947
2.3.	Vaikai	6 680	6 403	6 153	5 888
2.4.	Jaunimas	6 157	6 279	6 313	6 331
2.5.	Neįgalūs vaikai	278	285	256	253
2.6.	Socialinės rizikos vaikai	37	104	93	102
2.7.	Šeimų (trys ir daugiau vaikų) skaičius	708	621	538	600
3.	Socialinės rizikos šeimos	166	164	191	162
4.	Vaikų skaičius socialinės rizikos šeimose	479	470	499	422
5.	Globojamų vaikų skaičius	180	179	177	150
6.	Darbingo amžiaus gyventojų skaičius	16 656	16 678	16 575	16 599

Informacija: Statistikos departamento prie LRV duomenys; Lietuvos socialinio žemėlapio informacija

Kasmet vidutiniškai 1,6 % mažėja rajono gyventojų skaičius. 2010 m. – 26 561 gyventojas.

Pakruojo rajone daugiau žmonių gyvena kaimuose. Tai reiškia, kad rajono savivaldybės specialistai daugiau dėmesio turi skirti kaimo ir atokiose vietovėse gyvenančių asmenų socialinės atskirties prevencijai. Pensinio amžiaus gyventojai sudaro 20,3 % visų rajono gyventojų, vaikai – 21,8 %, darbingo amžiaus asmenys – 61,5%.

Kiti Pakruojo rajono savivaldybės gyventojų rodikliai

3 lentelė

Eil. Nr.	Rodiklis	2005	2006	2007	2008	2009
1.	Gyventojų skaičius	28 677	28 314	27 883	27 432	27 008
2.	Vaikų skaičius 1000-iai gyventojų	241	235,9	229,6	224,3	218,0
3.	Jaunimo skaičius 1000-iai gyventojų	213	217,5	225,2	230,1	234,4
4.	Pensinio amžiaus žmonių 1000-iai gyventojų	211	210	206	206,2	203,2
5.	Neįgalių pilnamečių asmenų skaičius 1000-iai gyventojų	94	95	93,07	100,96	109,1
6.	Neįgalių vaikų skaičius 1000-iai gyventojų	37	39	43,3	43,2	43,0
7.	Šeimų su trimis ir daugiau vaikų sk.1000-iai gyventojų	26	22,4	21,6	23,18	22,2
8.	Socialinės rizikos šeimų skaičius 1000-iai gyventojų	9,3	5,9	5,88	6,96	6,0
9.	Socialinės rizikos šeimose augančių vaikų skaičius 1000-iai vaikų	94	67	73,4	81,1	71,7
10.	Vaikų, kuriems nustatyta globa, skaičius 1000-iai gyventojų	1,6	1,6	1,43	1,79	0,80
11.	Stacionaro ligonių skaičius 1000-iai gyventojų	251,9	238,77	247,41	247,48	243,1
12.	Ambulatorinių apsilankymų skaičius vienam gyventojui	3,51	3,9	3,97	4,14	4,0
13.	Mokinių skaičius 1000-iai gyventojų	161,9	156	149	143,6	136,9
14.	Socialinės pašalpos gavėjų skaičius 1000-iai gyventojų	13	12	13,09	15,31	32,9
15.	Mokinių, gaunančių nemokamą maitinimą mokyklose, skaičius 1000-iai vaikų	211	161	188,51	382,25	303,7
16.	Registruotų bedarbių skaičius 1000-iai gyventojų	17,59	16,36	16,97	18,12	52,6
17.	Savivaldybės biudžeto lėšos vienam gyventojui Lt	1 459	1 766	1 867	2 365	2 264
18.	Savivaldybės biudžeto išlaidos soc. paslaugoms 1 gyventojui Lt	40	59	53,6	55	83
19.	Savivaldybės biudžeto dalis socialinėms paslaugoms proc.	2,8 %	3,4 %	2,87 %	2,32 %	3,7 %
20.	Savivald. ir valstybės biudžetų išlaidos soc. paramai 1 gyventojui Lt	262,20	268,31	182,63	287,00	325,06

Šaltinis. Lietuvos socialinis žemėlapis (www.socialiniszemelapis.lt)

4.2. GYVENTOJŲ SOCIALINIŲ PASLAUGŲ POREIKIUS LEMIANTYS VEIKSNIAI

Socialinių paslaugų tikslas – suteikti socialinę pagalbą asmenims (šeimoms), nesugebantiems (-ioms) pasirūpinti savo asmeniniu ir socialiniu gyvenimu, sudarant jiems sąlygas stiprinti savo gebėjimus patiems spręsti iškylančias socialines problemas ir siekiant sumažinti ar išvengti socialinės atskirties.

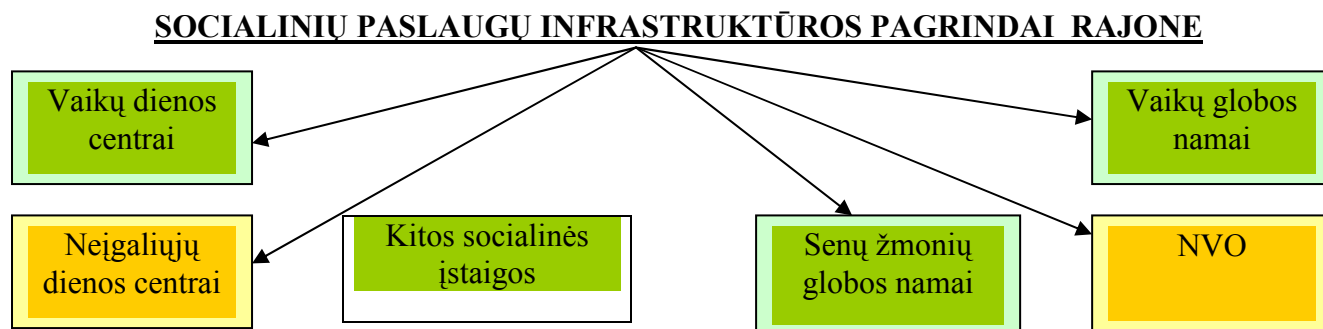
Socialines paslaugas gali gauti įvairios žmonių grupės (Lietuvos Respublikos socialinės apsaugos ir darbo ministrės 2006 m. balandžio 5 d. įsakymas Nr. A1-93 „Dėl Socialinių paslaugų katalogo patvirtinimo“). Socialinių paslaugų gavėjai gali būti įvairaus amžiaus, skirtingų socialinių grupių asmenys:

- likę be tėvų globos vaikai ir jų šeimos;
- socialinės rizikos vaikai ir jų šeimos;
- vaikai su negalia ir jų šeimos;
- senyvo amžiaus asmenys ir jų šeimos;
- šeimos, kurios augina neįgalius vaikus;
- suaugę neįgalūs asmenys ir jų šeimos;
- socialinės rizikos suaugę asmenys ir jų šeimos;
- socialinės rizikos šeimos;
- kiti asmenys.

Socialinės paslaugos gali būti teikiamos tiek socialinių paslaugų įstaigose (globos namuose, nakvynės namuose, dienos centre, socialinių paslaugų centre ir kt.), tiek asmens namuose.

Savivaldybė atsakinga už socialinių paslaugų teikimą jos teritorijoje nuolat gyvenantiems asmenims, todėl ji ir yra didžiosios dalies socialinių paslaugų steigėja.

Pagrindinis uždavinys – teikti prioritetą kompleksišku nestacionarių socialinių paslaugų teikimui, grąžinti žmogaus gebėjimą pasirūpinti savimi, suteikti pagalbą tiems, kurie negali be jos savarankiškai gyventi, tai yra ieškoti priemonių ir efektyvių paslaugų teikimo būdų, suteikti rajono gyventojams daugiau paslaugų, sudaryti galimybę jiems gyventi pilnavertį gyvenimą. Socialinių paslaugų įstaigų tinklas rajone kurtas keletą metų: veikia stacionarios socialinės globos įstaigos, Nestacionarių socialinių paslaugų centras, dienos centrai ir bendruomenių centrai. Čia teikiamos bendrosios ir specialiosios socialinės paslaugos, nes pastarųjų metų ekonominės ir socialinės permainos palietė ir daugumą rajono gyventojų.



2 pav. Socialinės rūpybos skyriaus informacija

PAKRUOJO RAJONE VEIKIANTYS SOCIALINĖS VEIKLOS OBJEKTAI (namai, centrai, padaliniai, šeimos)

- Linkuvos socialinių paslaugų centras
- Linkuvos socialinių paslaugų centro Savarankiško gyvenimo namai žmonėms su negalia
- Linkuvos socialinių paslaugų centro Savarankiško gyvenimo namai senyvo amžiaus žmonėms
- Klovainių sutrikusio intelekto jaunuolių centras
- Pakruojo nestacionarių socialinių paslaugų centras
- Pakruojo nestacionarių socialinių paslaugų centro Samariečių vaikų globos namai
- Pakruojo nestacionarių socialinių paslaugų centro Laikino gyvenimo namai
- Pamūšio parapijiniai vaikų globos namai
- Lygumų bendruomenės vaikų dienos centras
- Pakruojo šv. J. Krikštytojo parapijos vaikų dienos centras
- Olgos Sipavičienės šeimyna
- Renetos Tamašauskienės šeimyna
- VšĮ „Retenė“
- VšĮ Pakruojo neigaliųjų dienos centras
- Rozalimo miestelio bendruomenės socialinės pagalbos centras
- Klovainių bendruomenės centras
- Griepėdžių bendruomenės centras
- Globos poskyris prie Slaugos ir palaikomojo gydymo skyriaus VšĮ Pakruojo ligoninėje

BENDROSIOS SOCIALINĖS PASLAUGOS

Bendrosios paslaugos suteiktos Pakruojo rajono gyventojams 2009–2010 metais rajono biudžetinėse įstaigose

4 lentelė

Eil. nr.	Įstaigos, organizacijos pavadinimas	Socialinės paslaugos pavadinimas								Visos
		Informavimas	Konsultavimas	Tarpininkavimas ir atstovavimas	Maitinimo organizavimas	Aprūpinimas būtiniaisiais drabužiais ir avalyne	Transporto organizavimas	Sociokultūrinės paslaugos	Asmens higienos	
1.	Klovainių sutrikusio intelekto jaunuolių centras	700/ 720	150/ 160	200/ 220	3 954/ 4 023	-	6 590/ 6 750	3 900/ 3 950	3 954/ 4 023	19 448/ 19 846
2.	Linkuvos socialinių paslaugų centras	700/ 670	600/ 420	2 200/ 2 480	19/ 2 844	76/ 71	3/ 39	513/ 720	35/ 56	4 146/ 7 300
3.	Nestacionarių socialinių paslaugų centras	2 000/ 2 320	1 000/ 900	1 000/ 940	8/ -	45/ 225	228/ 132	30/ 84	59/ 282	4 370/ 4 883
	Iš viso	3 400/ 3 710	1 750/ 1 480	3 400/ 3 640	3 981/ 6 867	121/ 296	6 821/ 6 921	4 443/ 4 754	4 048/ 4 361	27 964/ 32 029

Šaltinis: Pakruojo rajono savivaldybės administracijos Socialinės rūpybos skyriaus informacija

SPECIALIOSIOS SOCIALINĖS PASLAUGOS

Specialiosios paslaugos, teikiamos Pakruojo rajone

5 lentelė

Metai	Socialinė priežiūra					Socialinė globa		
	Pagalba į namus	Socialinių įgūdžių ugdymas ir palaikymas	Apgyvendinimas savarankiško gyvenimo namuose	Laikinas apnakvindinimas	Intensyvi krizių įveikimo pagalba	Dienos socialinė globa	Trumpalaikė socialinė globa	Ilgalaikė socialinė globa
2006	96	25	-	78	-	4	88	54
2007	98	30	-	3	-	4	54	57
2008	120	28	14	10	5	3	24	49
2009	126	5	22	5	7	3	67	63
2010	119	6	26	9	6	3	78	54

Šaltinis: Pakruojo rajono savivaldybės administracijos Socialinės rūpybos skyriaus informacija

Specialiosios paslaugos, teikiamos asmenims, turintiems sunkią negalią

6 lentelė

Specialiųjų socialinių paslaugų gavėjai	Metai											
	2007			2008			2009			2010		
	Klovainių sutrikusio intelekto jaunuolių centras	Linkuvos socialinių paslaugų centras	Pakruojo nestacionarių socialinių paslaugų centras	Klovainių sutrikusio intelekto jaunuolių centras	Linkuvos socialinių paslaugų centras	Pakruojo nestacionarių socialinių paslaugų centras	Klovainių sutrikusio intelekto jaunuolių centras	Linkuvos socialinių paslaugų centras	Pakruojo nestacionarių socialinių paslaugų centras	Klovainių sutrikusio intelekto jaunuolių centras	Linkuvos socialinių paslaugų centras	Pakruojo nestacionarių socialinių paslaugų centras
Bendras gavėjų skaičius	26	49	37	27	49	38	24	49	45	24	53	45
Iš jų asmenys su sunkia negalia	7	8	-	12	11	6	23	16	8	13	14	6

Šaltinis: Pakruojo rajono savivaldybės administracijos Socialinės rūpybos skyriaus informacija

Kitos paslaugos, teikiamos rajono gyventojams

7 lentelė

Eil. Nr.	Paslaugos pavadinimas	2006 m.		2007 m.		2008 m.		2009 m.		2010 m.	
		Asmenų	Vienetai sk.	Asmenų	Vienetai sk.	Asmenų sk.	Vienetai	Asmenų sk.	Vienetai	Asmenų sk.	Vienetai
1.	Būsto pritaikymas	8		1		9		3		3	
2.	Aprūpinimas techninės pagalbos priemonėmis	718	766	637	696	678	913	350	503	405	432

Šaltinis: Pakruojo rajono savivaldybės administracijos Socialinės rūpybos skyriaus informacija

Nuo 2006 m. seniūnijose dirba jaunesnieji socialiniai darbuotojai darbui su socialinės rizikos šeimomis. Rajone nežymiai kinta socialinei rizikos grupei priklausančių šeimų, kuriose auga nepilnamečiai vaikai iki 18 metų amžiaus, skaičius (žiūrėti 15 lentelę).

Vaiko teisių apsaugos skyriaus pagrindinės darbo funkcijos: vaiko globa (rūpyba), įvaikinimas, atstovavimas vaiko teisėms įstaigose ir institucijose, ieškinių dėl tėvystės teisių apribojimo rengimas, darbas su socialinės rizikos šeimomis, tėvų bendravimas su vaikais ir kita.

Smurtas prieš vaikus Pakruojo rajone

8 lentelė

Smurto pobūdis	2000	2001	2002	2003	2004	2005	2006	2007	2008	2009	2010
Fizinis	10	17	17	17	14	13	13	4	9	5	4
Psichologinis	1	10	7	45	92	38	51	33	50	56	58
Seksualinis	-	2	-	2	-	6	5	1	-	3	1
Iš viso	11	29	24	64	106	57	69	38	59	64	63

Šaltinis: Pakruojo rajono savivaldybės administracijos Vaiko teisių apsaugos skyriaus informacija

Kitas svarbus uždavinys – *Skatinti visuomenines organizacijas aktyviai teikti socialines paslaugas, suteikti visokeriopą pagalbą visuomeniniams partneriams, siekiant sudaryti optimalias sąlygas žmogui jam įprastoje aplinkoje.* Jau daugelį metų aktyviai veikia visuomeninės neįgalių žmonių organizacijos, bendruomenės, ieškoma savanorių, kurie galėtų teikti nestacionarias paslaugas, siekiama padėti žmogui, sudaryti sąlygas kuo ilgiau gyventi jam pažįstamoje ir artimoje aplinkoje. Veikia Rozalimo bendruomenės socialinės pagalbos centras, Klovainių ir Griepėdžių bendruomenių centrai, kur bendrauti, užsiimti, teikti tarpusavio pagalbą renkasi įvairių socialių grupių asmenys. Pakruojo rajone veikia 18 socialinės veiklos objektų (Centrai, padaliniai ir kt.).

Istaigos (padaliniai), kurių steigėjas yra Pakruojo rajono savivaldybė

- Linkuvos socialinių paslaugų centras
- Linkuvos socialinių paslaugų centro Savarankiško gyvenimo namai žmonėms su negalia
- Linkuvos socialinių paslaugų centras Savarankiško gyvenimo namai senyvo amžiaus žmonėms
- Klovainių sutrikusio intelekto jaunuolių centras
- Pakruojo nestacionarių socialinių paslaugų centras
- Pakruojo nestacionarių socialinių paslaugų centro Samariečių vaikų globos namai
- Pakruojo nestacionarių socialinių paslaugų centro Laikino gyvenimo namai
- Globos poskyris prie Slaugos ir palaikomojo gydymo skyriaus VšĮ Pakruojo ligoninėje

Istaigos, kurių steigėjas yra visuomeninės organizacijos

- Pamūšio parapijiniai vaikų globos namai
- Lygumų bendruomenės vaikų dienos centras
- Pakruojo šv. J. Krikštytojo parapijos vaikų dienos centras
- Olgos Sipavičienės šeimyna
- Renetos Tamašauskienės šeimyna
- VšĮ „Retenė“
- VšĮ Pakruojo neįgaliųjų dienos centras
- Rozalimo miestelio bendruomenės socialinės pagalbos centras
- Klovainių bendruomenės centras
- Griepėdžių bendruomenės centras

Šios įstaigos bendrąsias socialines paslaugas teikia savo lėšomis. Specialiąsias paslaugas, kaip socialinė globa (vaikams, likusiems be tėvų globos), teikiamas Pamūšio parapijiniuose vaikų globos namuose, taip pat O. Sipavičienės šeimynoje ir R. Tamašauskienės šeimynoje, savivaldybės administracija finansuoja pagal paslaugų teikimo sutartis, sudarytas su paslaugų teikėju. Socialinių įgūdžių ugdymo ir palaikymo paslaugas Pakruojo rajono savivaldybės administracija perka iš Lygumų bendruomenės vaikų dienos centro ir Pakruojo šv. J. Krikštytojo parapijos vaikų dienos centro. Perkamos ir sociokultūrinės paslaugos iš VšĮ „Retenė“ ir VšĮ Pakruojo neįgaliųjų dienos centro. Nuo 2010 m. liepos 1 d.

Socialinių paslaugų kainos nebiudžetinėse rajono socialinėse įstaigose

9 lentelė

Istaigos pavadinimas							
Metai	Pamūšio parapijiniai vaikų globos namai (1 asm. mėnesiui)	Lygumų bendruomenės vaikų dienos centras	Pakruojo šv. J. Krikštytojo parapijos vaikų dienos centras	Olgos Sipavičienės šeimyna (1 asm. 1 mėn. vidurkis)	Renetos Tamašauskienės šeimyna (1 asm. 1 mėn. vidurkis)	VšĮ „Retenė“ (1 asm. 1 val.)	VšĮ Pakruojo neįgalųjų dienos centras (1 asm. 1 val.)
2009	1 394,00 Lt	100,60 Lt (1 asm. 1 mėn.)	100,60 Lt (1 asm. 1 mėn.)	-	-	-	2,40 Lt
2010	1 460,00 Lt 1 629,00 Lt (nuo 2010-11-01)	5,00 Lt (1 asm. 1 diena)	5,00 Lt (1 asm. 1 diena)	1 231,55	1 257,75	2,40 Lt.	2,40 Lt

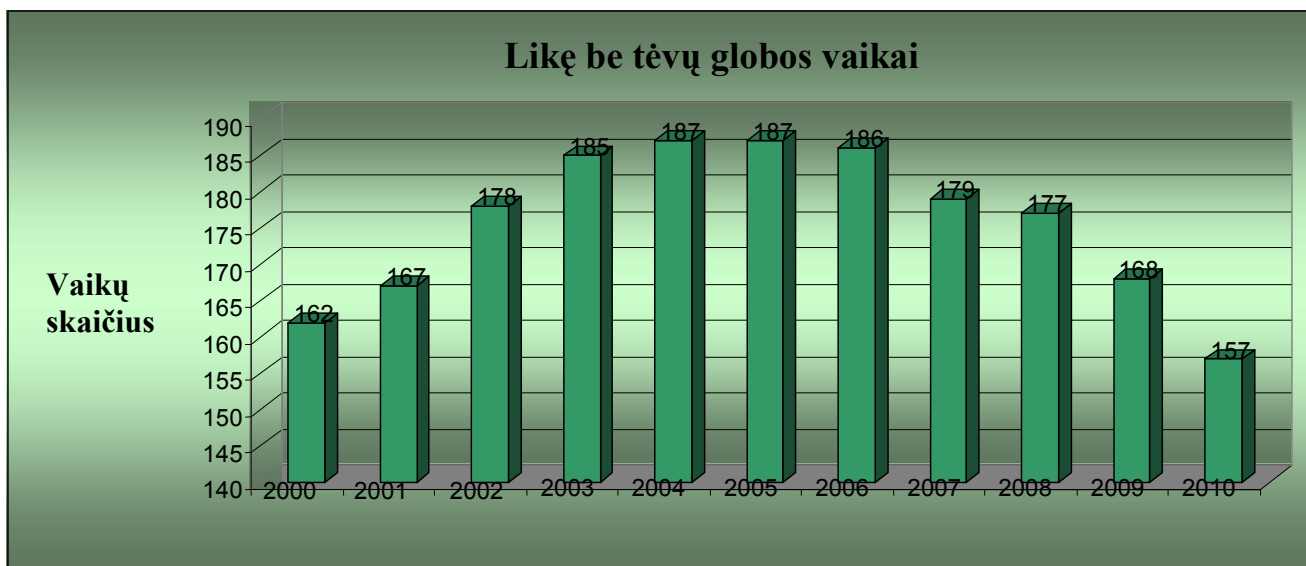
Vaiko teisių apsauga

Vaiko globa istoriškai ir tradiciškai visada buvo jautri ir aktuali visuomenės problema. Šalies politikos ir ekonomikos pokyčiai neabejotinai keičia kiekvieno žmogaus gyvenimą. Ne visi žmonės pasirengę prisitaikyti prie spartaus pasikeitimų tempo keliamų reikalavimų. Labai aktuali pasikeitusios visuomenės problema yra krizės ištiktos šeimos, neužtikrinančios savo vaikui saugumo ir gerovės. Įvairios objektyvios ir subjektyvios priežastys lemia tai, jog vaikų, netekusių tėvų globos, skaičius mūsų šalyje yra didelis. Neabejotinai galima teigti, kad šeima sudaro geriausias sąlygas vaikui visapusiškai vystytis. Todėl vaikų, netekusių tėvų globos, apgyvendinimą valstybinėse institucijose reikėtų taikyti kaip kraštutinį atvejį bei būtina užtikrinti tai, kad vaikas, apgyvendintas institucijoje negyventų ilgiau nei tai yra būtina.

10 lentelė

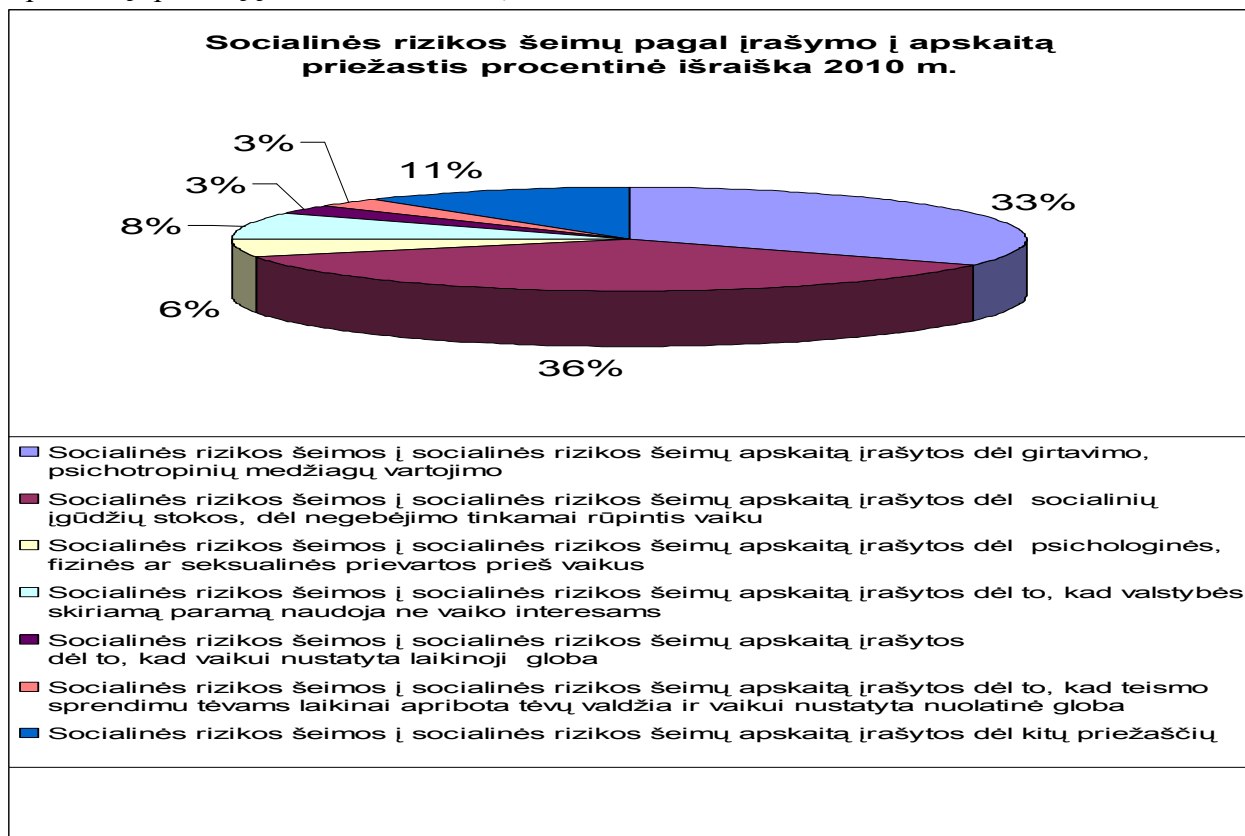
Metai	2000	2001	2002	2003	2004	2005	2006	2007	2008	2009	2010
Globos forma											
Vaikai, netekę tėvų globos, gyvenantys šeimose, šeimynose, institucijose	162	167	178	185	187	187	186	179	177	168	157
Šeimose globojami vaikai	98	103	100	106	109	108	105	100	106	106	102
Šeimynose globojami vaikai	17	16	16	16	16	15	15	12	12	10	14
Institucijose globojami vaikai	47	48	62	63	62	64	66	67	59	52	41
Per metus likę be tėvų globos vaikai	29	53	49	68	66	49	45	40	50	21	26

2011 metų sausio 1 d. Pakruojo rajone buvo globojami 157 likę be tėvų globos vaikai. Iš jų 102 gyvena šeimose, 14 – šeimynose, 41 – globos institucijose. Jiems nustatytos 123 nuolatinės globos ir 34 laikinosios globos, iš jų trys pareiškimai atiduoti Pakruojo rajono apylinkės teisme dėl nuolatinės globos nustatymo.



3 pav. Vaikai, likę be tėvų globos

Per 2010 metus socialinės rizikos šeimų skaičius rajone, lyginant su praėjusiais metais nepakito: į apskaitą įtrauktos 34 šeimos, išbrauktos 36 šeimos.



4 pav. Socialinės rizikos šeimos

Analizuojant 2010 m. įtraukimo priežastis, kurios sąlygoja didėjančią socialinę riziką šeimoje pirmoje vietoje atsiranda šeimos, kurios neturi socialinių įgūdžių, antroje vietoje šeimos, kuriose girtaujama, kitos priežastys nėra dominuojančios. Analizuojant laikotarpio pabaigoje priežastis dėl kurių šeimos įtrauktos į riziką išlieka girtavimas iš 162 soc. rizikos šeimų 84-iose fiksuojamas girtavimas, kuriose auga 223 vaikai, taigi daugiau nei pusė vaikų kurie mato tėvų neigiamą pavyzdį, kuris gali daryti įtaką tolesnei jų socialinei raidai. Šeimos kurios įtrauktos į socialinės rizikos šeimų apskaitą dažniausiai turi ne vieną problemą, o visą kompleksą dėl kurių nėra tinkamai tenkinamos vaikų teisės ir teisėti interesai. Socialinės rizikos šeimose augantys 428 vaikai sudaro apie 7 % visų Pakruojo rajone gyvenančių vaikų.

4.3. KITI RODIKLIAI

Pakruojo rajono savivaldybės biudžeto išlaidos, skiriamos socialines paslaugas teikiančioms įstaigoms (tūkst. Lt)

11 lentelė

Rodikliai	2006 m. pagal faktines išlaidas		2007 m. pagal faktines išlaidas		2008 m. pagal faktines išlaidas		2009 m. pagal faktines išlaidas		2010 m. pagal faktines išlaidas	
	Savivaldybės biudžetas	Iš jų: nepanaudotos tikslinės dotacijos	Savivaldybės biudžetas	Iš jų: nepanaudotos tikslinės dotacijos	Savivaldybės biudžetas	Iš jų: nepanaudotos tikslinės dotacijos	Savivaldybės biudžetas	Iš jų: nepanaudotos tikslinės dotacijos	Savivaldybės biudžetas	Iš jų: nepanaudotos tikslinės dotacijos
1. Savivaldybės biudžetas, iš viso	49 996,4		52 063,1		64 872,8		61 154,0		61 110,0	
2. Išlaidos rajono socialinių paslaugų įstaigoms. Iš jų:	1 881,69	133,0	2 068,3	99,2	2 569,2	306,56	2 450,43		2 261,78	-
1) Klovainių sutrikusio intelekto jaunuolių centras	384,6	15,0	422,8	16,3	404,3	10,0	379,1	-	265,4	-
2) Linkuvos socialinių paslaugų centras	632,6	-	707,8	-	877,6	198,3	878,1	-	864,5	-
3) Pamūšio parapijiniai vaikų globos namai	107,6	10,0	151,8	30,9	239,6	18,7	290,6	-	287,6	
4) Samariečių vaikų globos namai	150,9	15,0	139,3	5,0	130,0	-				
5) Pakruojo nestacionarių socialinių paslaugų centras	364,0	45,0	379,5	15,0	506,2	28,6	554,9	-	438,9	-
5.1) iš jų Samariečių VGN							106,6	-	61,25	-
6) Lygumų bendruomenės vaikų dienos centras	16,3	15,0	17,2	-	46,2	10,0	35,0	-	37,6	-
7) Pakruojo šv. Jono Krikštytojo parapijos vaikų dienos centras	23,0	17,0	23,9	-	41,5	10,0	33,6	-	32,8	-
8) VšĮ Pakruojo neįgaliųjų dienos centras	20,0	5,0	14,8	-	26,6	-	7,9	-	5,08	-
9) VšĮ „Retenė“	-	-	-	-	4,0	-	6,0	-	4,8	-
10) Rozalimo miestelio bendruomenės socialinės pagalbos centras	10,0	10,0	10,0	10,0	5,0	5,0	-	-	-	-
11) Klovainių bendruomenės centras	1,0	1,0	10,0	10,0	10,0	10,0	-	-	-	-
12) Grikpėdžių bendruomenės centras	-	-	12,0	12,0	5,0	5,0	-	-	-	-
13) Globos poskyris VšĮ Pakruojo ligoninė	-	-	4,0	-	39,56	-	8,0	-	0,3	-
14) Rozalimo laikinos vaikų globos grupė	131,0	-	123,7	-	179,4	10,96	199,5	-	237,1	-
15) Olgos ir Petro Sipavičių šeimyna	19,09	-	28,21	-	27,69	-	30,42	-	37,8	-
16) Renetos ir Virginijaus Tamašauskų šeimyna	21,6	-	23,29	-	26,55	-	27,31	-	49,9	-
3. Apskritis socialinės įstaigos	1,0	1,0	3,58	1,8	29,4	-	41,7	-	26,1	-
IŠ VISO (2+3):	1 882,69		2 071,88		2 598,6		2 492,13		2 287,88	
Savivaldybės biudžeto dalis (įskaitant nepaud. dotacijas)	(3,77%)		(3,98 %)		(4,01%)		(4,08%)		(3,74%)	

Šaltinis: Pakruojo rajono savivaldybės administracijos Finansų ir Socialinės rūpybos skyrių informacija

Pakruojo rajone savivaldybės biudžeto lėšų dalis, skiriama socialinėms paslaugoms finansuoti ir pirkti, nežymiai kinta. Visos socialines paslaugas teikiančios įstaigos yra visiškai ar iš dalies finansuojamos iš savivaldybės biudžeto (perkant paslaugas). Socialinėms paslaugoms skiriamos lėšos sudaro apie 4 % savivaldybės biudžeto lėšų.

5. SOCIALINIŲ PASLAUGŲ INFRASTRUKTŪROS SAVIVALDYBĖJE ANALIZĖ

Institucijos, kuriose teikiamos socialinės paslaugos Pakruojo rajono savivaldybės gyventojams

12 lentelė

Eil. nr.	Įstaigos tipas pagal žmonių socialines grupes	Socialinių paslaugų įstaigos pavadinimas	Pavaldumas	Vietų (gavėjų) skaičius	
				Iš viso	Iš jų finansuojamų savivaldybės
1.	Socialinės globos namai	Linkuvos socialinių paslaugų centras	savivaldybė	20	20
2.		Linkuvos socialinių paslaugų centro Savarankiško gyvenimo namai senyvo amžiaus žmonėms	savivaldybė	30	30
3.		Klovainių sutrikusio intelekto jaunuolių centras	savivaldybė	25	25
4.		Pakruojo nestacionarių socialinių paslaugų centro Samariečių vaikų globos namai „Naminukas“	savivaldybė	8	8
5.		Pamūšio parapijiniai vaikų globos namai	Pamūšio parapija	30	30
6.	Šeimynos	Olgos ir Petro Sipavičių šeimyna	Savivaldybė	10	10
7.		Renetos ir Virginijaus Tamašauskų šeimyna	savivaldybė	11	11
8.	Laikino gyvenimo namai	Pakruojo nestacionarių socialinių paslaugų centro Laikino gyvenimo namai	savivaldybė	20	20
9.	Savarankiško gyvenimo namai	Linkuvos socialinių paslaugų centro Savarankiško gyvenimo namai asmenims su negalia	savivaldybė	30	30
10.	Socialinės priežiūros centrai	Lygumų vaikų dienos centras	Lygumų bendruomenė	30	30
11.		Pakruojo parapijos vaikų dienos centras	Pakruojo šv. Jono Krikštytojo parapija	30	30
12.	Bendruomenės įstaigos	Klovainių miestelio bendruomenės centras	bendruomenė	×	×
13.		Rozalimo bendruomenės socialinės pagalbos centras	bendruomenė	×	×
14.		Grikpėdžių bendruomenės centras	Bendruomenė	×	×
15.	Kitos socialinių paslaugų įstaigos	Nestacionarių socialinių paslaugų centras	savivaldybė	×	×
16.		VšĮ „Retenė“	Lietuvos žmonių su negalia sąjunga	×	×
17.		VšĮ Pakruojo neigaliųjų dienos centras	Pakruojo neigaliųjų draugija	×	×
18.		Globos poskyris VšĮ Pakruojo ligoninėje	savivaldybė	4	4

Šaltinis: Pakruojo rajono savivaldybės administracijos Socialinės rūpybos skyriaus informacija

5.1. SOCIALINIŲ PASLAUGŲ INFRASTRUKTŪROS IŠDĖSTYMAS IR SOCIALINIŲ PASLAUGŲ TEIKIMO SAVIVALDYBĖJE PAKANKAMUMO LYGIS

Pastarųjų metų ekonominės ir socialinės permainos palietė ir daugumą mūsų rajono gyventojų. Kasdieniniame darbe susiduriame su labai įvairiomis socialinėmis žmonių grupėmis ar pavieniais asmenimis, kurie gyvena, žemiau skurdo ribos ar yra labai pažeidžiami. Pakruojo rajone yra sukurtas socialines paslaugas teikiančių įstaigų tinklas vaikams, pensinio amžiaus žmonėms, neįgaliems rajono gyventojams, vaikams, netekusiems tėvų globos.

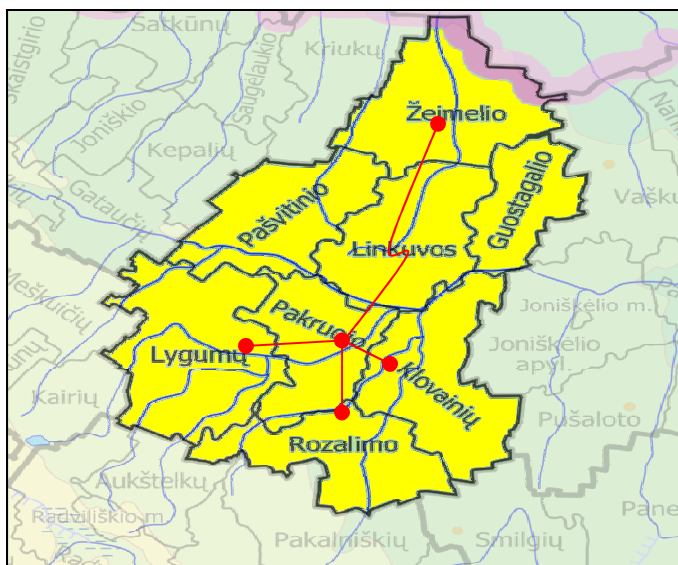
Socialinių paslaugų teikimas Pakruojo rajono savivaldybėje nėra tolygus. Daugiau paslaugų teikiama miesto socialinės rizikos grupės asmenims, kaime paslaugų kokybė ir kiekybė yra kiek mažesnės.

Pakruojo rajone veikiančios socialinės įstaigos (centrai, kabinetai ar grupės, kurios yra įsteigtos prie kito tipo įstaigų (žiūrėti 8 psl.) pagal seniūnijas:

13 lentelė

	Guostagalio seniūnija	Klovainių seniūnija	Pakruojo seniūnija	Pašvitinio seniūnija	Rozalimo seniūnija	Lygumų seniūnija	Linkuvos seniūnija	Žeimelio seniūnija
2008	-	3	8	-	4	2	1	1
2009	-	3	7	-	3	2	3	1
2010	-	3	7	-	2	2	3	1

Saltinis: Pakruojo rajono savivaldybės administracijos Socialinės rūpybos skyriaus informacija



3 pav. Socialinės rūpybos skyriaus informacija

Socialinių paslaugų poreikį lemia daug faktorių. Vis dėlto didžiausias išlieka nestacionarių paslaugų poreikis. Ypač aktualios socialinės priežiūros paslaugos.

Pagalbos į namus paslaugas teikia Pakruojo nestacionarių socialinių paslaugų centro lankomosios priežiūros darbuotojai. Kasmet didėja socialinių paslaugų poreikis, deja, trūksta šių paslaugą teikiančių specialistų.

Aktyviai veikia visuomeninės neįgalių žmonių organizacijos, bendruomenės, ieškoma savanorių nestacionarių paslaugų teikimui, siekiama padėti žmogui, sudaryti sąlygas kuo ilgiau gyventi jam pažįstamoje ir artimoje aplinkoje. Didesnėms bendruomenėms reikalingi centrai, kuriuose galėtų rinktis bendravimui, užimtumui, tarpusavio pagalbai socialiai remtinų šeimų asmenys, vieniši, seni asmenys ir neįgalūs žmonės.

Rajono visuomenė sensta, jaunimas išvyksta studijuoti ir dažnai lieka didžiuosiuose Lietuvos miestuose, dalis darbingo amžiaus žmonių yra išvykę dirbti į užsienį, lieka seni tėvai, seneliai, todėl poreikis socialinėms paslaugoms didėja.

6. SAVIVALDYBĖS GALIMYBĖS TEIKTI SOCIALINES PASLAUGAS IR SOCIALINIŲ PASLAUGŲ POREIKIO ĮVERTINIMAS

14 lentelė

Eil. nr.	Socialinių paslaugų rūšys pagal žmonių socialines grupes	Skaičius asmenų (šeimų), kuriems nustatytas socialinių paslaugų poreikis 2010 m.:			1 000 gyventojų tenka vietų	Iš jų finansuoja savivaldybė
		viso	teikiamos	neteikiamos		
1	2	3	4	5	6	7
1.	Ilgalaikė socialinė globa	33	29	4	3,85	3,85
2.	Trumpalaikė socialinė globa	5	5	-	1,85	1,85
3.	Dienos socialinė globa institucijoje	-	-	-	-	-
4.	Dienos socialinė globa asmens namuose	-	-	-	-	-
5.	Apgyvandinimas savarankiško gyvenimo namuose	3	3	-	-	-
6.	Pagalba į namus	19	19	-	-	-
7.	Socialinių įgūdžių ugdymas ir palaikymas institucijoje	-	-	-	-	-
8.	Socialinių įgūdžių ugdymas ir palaikymas asmens (šeimoms) namuose	39	39	-	-	-
9.	Laikinas apnakvindinimas	9	9	-	-	-
10.	Kitos socialinės priežiūros paslaugos	-	-	-	-	-
11.	Iš viso	108	104	4	5,7	5,7

Šaltinis: Pakruojo rajono savivaldybės Socialinės rūpybos skyriaus informacija

6.1. SAVIVALDYBĖS ORGANIZUOJAMŲ SOCIALINIŲ PASLAUGŲ ANALIZĖ

2005 m. buvo nustatytas savivaldybių teikiamų socialinių paslaugų vidurkis. Šalies vidurkis - 18,3 balo, Pakruojo rajono savivaldybės - 20,0 balo.

Viena iš prioritetinių paslaugų rūšių Pakruojo rajone yra socialinė priežiūra (socialinė priežiūra – tai visuma paslaugų, kuriomis asmeniui teikiama kompleksinė, bet nuolatinės specialistų priežiūros nereikalaujanti pagalba).

Pakruojo nestacionarių socialinių paslaugų centras teikia šias socialinės priežiūros paslaugas: socialinių įgūdžių ugdymo, pagalbos į namus, laikino apnakvindinimo. Centre dirba 14 lankomosios priežiūros darbuotojų (13 etatų) ir 4 darbuotojai laikino gyvenimo namuose (1 socialinis darbuotojas dieną ir 3 socialinio darbuotojo padėjėjai naktimis).

1. Socialinių įgūdžių ugdymas ir palaikymas

Socialinių įgūdžių ugdymo paslauga teikiama Pakruojo nestacionarių socialinių paslaugų centro darbuotojų rajono socialinės rizikos šeimoms.

15 lentelė

Metai	Per 2005 m.	Per 2006 m.	Per 2007 m.	Per 2008 m.	Per 2009 m.	Per 2010 m.
Šeimų skaičius /vaikų skaičius	18/55	25/73	30/112	28/76	5/17	6/21

Nuo 2006 m. socialinės priežiūros paslaugas socialinės rizikos šeimoms seniūnijose teikia jaunesnieji socialiniai darbuotojai. Iš viso yra 8 etatai. Socialinių įgūdžių ugdymo paslauga teikiama seniūnijose ir Vaiko teisių apsaugos skyriuje

Socialinių įgūdžių ugdymo paslaugos savivaldybės administracijoje

16 lentelė

Seniūnija	Darbuotojų skaičius	Per 2006 m.		Per 2007 m.		Per 2008 m.		Per 2009 m.		Per 2010 m.	
		Šeimų skaičius	Vaikų skaičius	Šeimų skaičius	Vaikų skaičius	Šeimų skaičius	Vaikų skaičius	Šeimų skaičius	Vaikų skaičius	Šeimų skaičius	Vaikų skaičius
Pakruojo	1	33	76	33	45	34	65	33	65	29	61
Linkuvos	1	25	71	31	90	34	83	26	61	23	68
Žeimelio	1	19	65	19	65	22	62	20	56	21	48
Lygumų	1	26	75	25	70	26	78	20	62	25	70
Klovainių	1	15	41	16	42	19	51	14	40	12	38
Rozalimo	1	15	53	16	55	18	53	19	49	22	55
Pašvitinio	1	22	59	22	59	24	57	20	51	19	48
Guostagalio	1	11	39	11	40	14	50	10	38	11	40
Iš viso	12	166	479	173	496	191	499	162	422	162	428

Šaltinis: Pakruojo rajono savivaldybės administracijos Vaiko teisių apsaugos skyrius informacija

Pagalbos į namus paslauga yra labiausiai ekonomiškai, suteikia galimybę įvertinti seno ar neįgalaus žmogaus individualius poreikius, išlaiko žmogų namuose ir padeda nenutraukti ryšių su bendruomene, pagerina gyvenimo kokybę.

Pagalbos į namus paslaugos

17 lentelė

Eil. nr.	Vertinimo parametrai	Metai				
		2006	2007	2008	2009	2010
1.	Asmenų, kuriems teikiamos paslaugos, skaičius	96	98	148	143	119
2.	Asmenų, kuriems neteikiamos paslaugos, skaičius	-	8	3	18	34
3.	Specialistų skaičius	12	12	13	14	14
4.	Asmenų, kuriems naujai nustatyta paslauga, skaičius	59	27	63	41	14

Šaltinis: Pakruojo nestacionarių socialinių paslaugų centro informacija

Laikino apnakvindinimo paslauga teikiama Laikino gyvenimo namuose. Ši paslauga teikiama smurto aukoms (nukentėjusioms nuo smurto šeimoje moterims ir jų vaikams), rizikos grupėms priklausantiems vienišiams asmenims, šeimoms, laikinai neturinčioms gyvenamosios vietos, ir kitiems asmenims, kuriems yra nustatytas šios paslaugos poreikis.

Laikino gyvenimo namų gyventojų apskaita

18 lentelė

Metai	Per 2005 m.	Per 2006 m.	Per 2007 m.	Per 2008 m.	Per 2009 m.	Per 2010 m.
Asmenų skaičius iš viso	34	73	37	55	54	57
Iš jų: tėvų /vaikų skaičius (smurto aukos)	2/7	7/33	1/2	11/18	13/20	12/22

Šaltinis: Pakruojo rajono savivaldybės administracijos Socialinės rūpybos skyriaus informacija

2. Socialinės globos paslaugos

Rajone veikia stacionari socialinės globos paslaugas (seniems ir neįgaliesiems rajono gyventojams) teikianti įstaiga – Linkuvos socialinių paslaugų centras ir šio centro padaliniai: Savarankiško gyvenimo namai senyvo amžiaus žmonėms (įsteigti 2009 m.) ir Savarankiško gyvenimo namai žmonėms su negalia (įsteigti 2008 m.). Socialinių paslaugų teikimo komisijos siūlymu, čia nukreipiami seni ir neįgalūs rajono gyventojai, kuriems nestacionarios paslaugos yra nebeveiksmingos. Šiose įstaigose gyvena iki 80 asmenų.

Socialinių paslaugų tinklas Pakruojo rajono savivaldybėje yra organizuotas vadovaujantis Lietuvos Respublikos įstatymais ir kitais teisės aktais. Pagal statistinius duomenis yra pastebimos rajono gyventojų senėjimo tendencijos, todėl kasmet sudaromos eilės vienišų ir neįgalių rajono gyventojų, kurie turi būti nukreipiami į globos namus.

Informacija apie vienišus ir neįgalius rajono gyventojus, kurie yra nukreipti į globos namus.

19 lentelė

2004-01-01	2005-01-01	2006-01-01	2007-01-01	2008-01-01	2009-01-01	2010-01-01	2011-01-01
13	16	12	16	23	26	17	26

Šaltinis: Pakruojo rajono savivaldybės administracijos Socialinės rūpybos skyriaus informacija

Kitos socialinės globos paslaugas teikiančios įstaigos: Pamūšio šv. Antano Paduviečio parapijos vaikų globos namai, Pakruojo nestacionarių socialinių paslaugų centro Samariečių vaikų globos grupė, Rozalimo vaikų darželio laikinosios globos grupė (veikė iki 2010 m. rugsėjo 1 d.), Renetos Tamašauskienės šeimyna (įregistruota nuo 2010 m. liepos 21 d.) ir Olgos Sipavičienės šeimyna (įregistruota nuo 2010 m. liepos 29 d.).

Informacija apie Pakruojo rajono vaikų globos įstaigas

20 lentelė

Eil. nr.	Rodiklis	Metai						Pastabos
		2005	2006	2007	2008	2009	2010	
1.	Vaikų globos įstaigų skaičius	5	5	5	5	5	4	Nuo 2010-09-01 uždaryta globos grupė Rozalimo vaikų darželyje
2.	Vietų skaičius vaikų globos įstaigose	59	59	61	67	64	59	
3.	Vaikų skaičius vaikų globos įstaigose	70	70	71	61	54	52	

Šaltinis: Pakruojo rajono savivaldybės administracijos Vaiko teisių apsaugos skyriaus informacija

Išvados:

- Rajone sukurta gera socialinių paslaugų infrastruktūros sistema. Socialinės paslaugos rajone teikiamos įvairioms asmenų grupėms.
- Socialinių paslaugų teikimo kokybei užtikrinti ir paslaugų poreikiui patenkinti būtina išlaikyti turimus socialinių darbuotojų, socialinių darbuotojų padėjėjų etatus.
- Socialinės įstaigos turi pasiruošti licencijavimui.
- Kad būtų galima plėsti socialines paslaugas ir efektyviai naudoti lėšas, būtina ieškoti pigesnių socialinių paslaugų teikimo, pirkimo galimybių. Rengti socialinių paslaugų programas.
- Skatinti visuomenines organizacijas teikti bendrąsias socialines paslaugas.

7. SOCIALINIŲ DARBUOTOJŲ IR SOCIALINIŲ DARBUOTOJŲ PADĖJĖJŲ SKAIČIUS SAVIVALDYBĖJE

Socialines paslaugas teikia socialiniai darbuotojai, socialinių darbuotojų padėjėjai, kiti specialistai.

Pakruojo rajone socialiniai darbuotojai, jų padėjėjai dirba ne tik socialinės apsaugos sistemos įstaigose, bet ir savivaldybės administracijos struktūriniuose padaliniuose, sveikatos įstaigose. Analizuojant Pakruojo rajono socialinių paslaugų srityje dirbančių asmenų išsilavinimą nustatyta, kad 46 % (2010 m. – 38 %) darbuotojų turi universitetinį ar aukštąjį išsilavinimą, o socialinio darbo išsilavinimą turi 31 % (2010 m. – 24 %) darbuotojų.

Dauguma specialistų pageidautų įgyti socialinio darbo profesinę kvalifikaciją, bet tam, jų nuomone, trūkta lėšų.

Informacija apie Pakruojo rajono socialinius darbuotojus

21 lentelė

Eil. nr.	Įstaigos pavadinimas	Iš viso soc. darbuotojų	Socialinių darbuotojų skaičius pagal jų išsilavinimą				Iš jų soc. darbo
			Universitetinis	Aukštasis	Specialusis	Vidurinis	
1	2		3	4	5	6	7
1.	Socialinėse įstaigose iš viso, iš jų:	68	15	9	33	11	21
1.1.	Linkuvos socialinių paslaugų centras	14	2	2	7	3	4
1.2.	Pakruojo nestacionarių soc. paslaugų centras	23	1	2	16	4	5
1.3.	Klovainių sutrikusio intelekto jaunuolių centras	13	6	3	1	3	7
1.4.	Pamūšio parapijiniai vaikų globos namai	7	4	-	3	-	3
1.5.	Šeimynos	2	-	-	1	1	-
1.6.	VšĮ „Retenė“	1	-	-	1	-	-
1.7.	VšĮ Pakruojo neįgaliųjų dienos centras	1	-	-	1	-	1
1.8.	Lygumų vaikų dienos centras	2	-	-	2	-	-
1.9.	Pakruojo parapijos vaikų dienos centras	2	-	2	-	-	1
1.10.	Klovainių miestelio bendruomenės centras	1	1	-	-	-	-
1.11.	Rozalimo bendruomenės soc. pagalbos centras	1	1	-	-	-	-
1.12.	Grikpėdžių bendruomenės centras	1	-	-	1	-	-
2.	Sveikatos priežiūros įstaigose iš viso, iš jų	4	4	-	-	-	4
2.1.	VšĮ PSPC	2	2	-	-	-	2
2.2.	VšĮ Pakruojo ligoninė	2	2	-	-	-	2
3.	Seniūnijose iš viso, iš jų	8	4	4	-	-	7
3.1.	Guostagalio	1	-	1	-	-	1
3.2.	Klovainių	1	1	-	-	-	1
3.3.	Linkuvos	1	-	1	-	-	1
3.4.	Lygumų	1	1	-	-	-	1
3.5.	Pakruojo	1	1	-	-	-	1
3.6.	Pašvitinio	1	-	1	-	-	1
3.7.	Rozalimo	1	-	1	-	-	1
3.8.	Žeimelio	1	1	-	-	1	-
4.	VTAS	1	-	1	-	-	-
4.	Iš viso	81	23	14	33	11	25

8. ANKSTESNIŲ METŲ SOCIALINIŲ PASLAUGŲ PLANO ĮGYVENDINIMO REZULTATŲ TRUMPA APŽVALGA

Pakruojo rajono socialinių paslaugų 2010 planas patvirtintas Pakruojo rajono savivaldybės tarybos 2010 m. kovo 25 d. sprendimu Nr. T-90. Priemonės buvo įgyvendinamos atsižvelgiant į tikslus:

1 tikslas. Rengti socialinės integracijos programas socialinės atskirties grupės asmenims:

Parengta Pakruojo rajono žmonių su negalia socialinės integracijos 2010 metų programa.

Jai įgyvendinti skirta 26,114 tūkst. Lt, iš jų būstui pritaikyti – 26,114 tūkst. Lt (iš jų savivaldybės biudžeto lėšos – 5,061 tūkst. Lt, valstybės biudžeto lėšos – 21,053 tūkst. Lt). Planuota būstą pritaikyti 2 neįgaliesiems asmenims, o pritaikyta 3 asmenims.

1.2. Plėtotos profesinės kompetencijos, kelta darbuotojų motyvacija. Rajono socialiniai darbuotojai pagal finansines galimybes dalyvavo respublikiniuose seminaruose, konferencijose, kituose mokymuose, tobulino savo žinias. Informacija apie rajone atliekamą socialinį darbą buvo skelbta savivaldybės interneto puslapyje, rajoniniame laikraštyje, regioninėje televizijoje. Nėra visiškai patenkintas visuose lygiuose dirbančių socialinių darbuotojų poreikis. Trūksta lankomosios priežiūros darbuotojų, dėl lėšų stygiaus neįsteigta papildomų etatų.

2 tikslas. Gerinti socialinių paslaugų prieinamumą ir jų kokybę.

2.1. Socialinių įstaigų vadovų pasitarime aptartas Krizių centro (smurtą patyrusiems asmenims) poreikis. Neparengtos šio centro steigimo gairės, bet parengtas projektas „Šeimos krizių namai“.

2.2. Visus 2010 metus buvo bendradarbiaujama savivaldybės įstaigomis ir kitomis respublikos institucijomis (Socialinės apsaugos ir darbo ministerija, Šiaulių apskrities viršininko administracija, Šiaulių apskrities savivaldybių socialinės paramos skyriais).

2.3. Kiekvieną mėnesį Socialinės rūpybos skyrius organizavo rajono socialinių įstaigų vadovų pasitarimus, per kuriuos buvo aptariami socialiniai klausimai.

2.4. Siekiant efektyvinti globos įstaigų veiklą 2010 m. buvo ieškoma profesionalių problemų sprendimo būdų. Socialinių paslaugų įstaigoms, kurių steigėja yra savivaldybė, finansuoti panaudota 1 417,5 tūkst. Lt. (palyginimui 2009 m. - 1 869,83 tūkst. Lt.) savivaldybės biudžeto lėšų. Kitoms, teikiančioms socialines paslaugas, bet ne socialinėms įstaigoms, kurių steigėja yra savivaldybės taryba – Rozalimo vaikų darželiui – skirta 237,1 tūkst. Lt. Šis padalinys nuo 2010 m. rugsėjo 1 d. panaikintas.

2010 metais pirktos socialinės priežiūros paslaugos iš vaikų dienos centrų, VšĮ Pakruojo neįgaliųjų centro, VšĮ „Retenė“. Socialinėms paslaugoms pirkti panaudota 80,28 tūkst. Lt (palyginimui 2009 m. - 84,5 tūkst. Lt. tūkst. Lt.) savivaldybės biudžeto lėšų.

Ilgalaikei socialinei globai pagal lėšų kompensavimo sutartis panaudota 401,4 tūkst. Lt savivaldybės biudžeto lėšų. Iš jų Šiaulių apskrities viršininko administracijos pavaldumo įstaigoms – 26,1 tūkst. Lt (2009 m. 41,7 tūkst. Lt), Pamūšio parapijiniams vaikų namams – 287,6 tūkst. Lt (2009 m. – 290,6 tūkst. Lt), šeimynoms – 87,7 tūkst. Lt.

Kitoms socialinėms paslaugoms finansuoti – trumpalaikei socialinei globai, teikiamai Globos poskyryje prie Slaugos ir palaikomojo gydymo skyriaus VšĮ Pakruojo ligoninėje – 0,3 tūkst. Lt (2009 m. – 8,0 tūkst. Lt).

III. UŽDAVINIAI IR PRIEMONIŲ PLANAS

9. PRIORITETINĖS SOCIALINIŲ PASLAUGŲ PLĖTROS KRYPTYS

Savivaldybės yra atsakingos už socialinių paslaugų teikimą jų teritorijose nuolat gyvenantiems asmenims, jos yra didžiosios dalies socialinių paslaugų įstaigų steigėjos. Pakruojo rajone, kaip ir visoje Lietuvoje, vyrauja stacionarios paslaugos. Atsižvelgiant į pateiktą savivaldybės organizuojamų socialinių paslaugų būklės ir finansavimo šaltinių analizę, galima teigti, kad socialinių paslaugų poreikis kasmet didėja.

Pagrindinės socialinio darbo kryptys 2011 metais turi būti nukreiptos į paskirtų **socialinių paslaugų užtikrinimą**, nes jų plėtrai papildomų lėšų gauti nenumatoma. Išskiriamos 2 kryptys:

1. Rengti ir įgyvendinti socialines programas įvairių socialinės atskirties grupių asmenims.
2. Gerinti socialinių paslaugų prieinamumą ir kokybę.

9.1. SOCIALINĖS ATSKIRTIES PREVENCIJA IR SOCIALINĖ INTEGRACIJA

Socialinės atskirties prevencija ir socialinė integracija turi būti vykdoma keliomis pagrindinėmis kryptimis: darbas su neįgaliaisiais, senyvo amžiaus žmonėmis, socialinės rizikos šeimomis bei šiose šeimose augančiais vaikais. Šioms veikloms yra tikslinga rengti atskiras **socialines programas** ir jas įgyvendinti, organizuoti kompleksinių paslaugų teikimą Pakruojo rajone. Siekiant efektyvinti socialinių paslaugų organizavimą, būtina skatinti socialinių darbuotojų **kvalifikacijos kėlimą, plėtoti bendradarbiavimą** su kitomis įstaigomis, intensyvinti socialinių įstaigų **vykdomos veiklos viešinimą** (per rajono masinės informacijos priemones, susitikimus, pasitarimus, seminarus kt.), skatinti visuomeninių organizacijų veiklą.

9.2. SOCIALINIŲ PASLAUGŲ KOKYBĖS IR PRIEINAMUMO PLĖTRA

Rajone veikia 18 socialinės veiklos objektų: tai ir centrai, ir namai, ir atskiri padaliniai prie įstaigų. Biudžetinėse įstaigose teikiamos bendrosios ir specialiosios socialinės paslaugos. Dėl kasmet didėjančio poreikio šių paslaugų nepakanka. Atsižvelgiant į finansines savivaldybės galimybes tikslinga ieškoti pigesnių socialinių paslaugų, kurias teikia nevalstybinės visuomeninės organizacijos. Planuojama rengti socialinių paslaugų programas bei vykdyti viešuosius pirkimus socialinėms paslaugoms pirkti.

Viena iš socialinių paslaugų užtikrinimo krypčių yra nestacionarių socialinių paslaugų įstaigų teikiamos bendrosios socialinės paslaugos. Pagalbos į namus paslaugas teikia Pakruojo nestacionarių socialinių paslaugų centro lankomosios priežiūros darbuotojai. Tai perspektyvi veiklos plėtros sritis, nes pirmiausiai ekonomiškai palanki (taupomos biudžeto lėšos), psichologiškai priimtinausia klientui bei labiausiai individualizuota, o tai reiškia, kad teikiama socialinių paslaugų kokybė yra optimali. Galėtų būti efektyviau plėtojamos socialinės paslaugos namuose. Šių paslaugų poreikis yra didelis, bet trūksta lėšų darbo užmokesčiui finansuoti. Siūlyti visuomeninėms organizacijoms teikti šias paslaugas.

Dėl nedarbo, skurdo ir kitų priežasčių nežymiai kinta socialinės rizikos šeimų skaičius. Kasmet tėvų globos netenka per 40 vaikų. Rajone nėra centrų, kurie galėtų teikti pagalbą smurtą ir prievartą šeimose patiriančioms moterims, vaikai, augantys rizikos grupės šeimose, negauna tinkamos psichosocialinės pagalbos. Šiuo metu nukentėjusios šeimos apgyvendinamos Laikino

gyvenimo namuose kartu su kitais socialinės rizikos asmenimis. Išlieka poreikis kurti Krizių centrą. Būtina kelti socialinį darbą dirbančių specialistų kvalifikaciją, organizuoti seminarus, mokymus.

Socialinių paslaugų poreikis:

22 lentelė

Paslaugų rūšys	Paslaugų pavadinimai	Paslaugų gavėjai
Bendrosios socialinės paslaugos	1. Tarpininkavimas ir atstovavimas. 2. Maitinimo organizavimas. 3. Transporto organizavimas. 4. Sociokultūrinės paslaugos. 5. Asmens higienos paslaugos.	Socialinės rizikos vaikai ir jų šeimos, vaikai, turintys negalią ir jų šeimos, suaugę asmenys, turintys negalią, ir jų šeimos, senyvo amžiaus asmenys, socialiai remtinai, skurdžiai gyvenančios šeimos ir jų vaikai, kiti asmenys ir jų šeimos
Specialiosios socialinės paslaugos	Socialinės priežiūros paslaugos: 1. socialinių įgūdžių ugdymas ir palaikymas; 2. intensyvi krizių įveikimo pagalba; 3. pagalbos į namus paslaugos.	Socialinės rizikos vaikai ir jų šeimos, Vaikai, turintys negalią, ir jų šeimos, suaugę asmenys, turintys negalią, ir jų šeimos, kiti asmenys ir jų šeimos
	Socialinės globos paslaugos: 1. trumpalaikė socialinė globa; 2. ilgalaikė socialinė globa.	Vaikai, likę be tėvų globos, senyvo amžiaus asmenys, suaugę asmenys, turintys negalią

10. PRIEMONIŲ PLANAS 2011 METAMS

1 tikslas. Rengti ir įgyvendinti socialines programas įvairioms socialinės atskirties grupės asmenims.

23 lentelė

Uždaviniai	Priemonės	Programą rengia	Lėšos tūkst. Lt	Atsakingi vykdytojai	Laukiamas rezultatas
1. Įgyvendinti neįgaliųjų socialinės atskirties mažinimo priemonės, vykdyti neįgaliųjų socialinę integraciją	1.1. Neįgaliųjų socialinės integracijos 2011 metų programa	Programą rengia Socialinės rūpybos skyrius. Programą tvirtina Pakruojo rajono savivaldybės taryba	38,0 tūkst. Lt Iš jų: būstui pritaikyti – 7,4 tūkst. Lt (savivaldybės lėšos) 30,6 tūkst. Lt. (valstybės lėšos)	Socialinės rūpybos skyrius. Vietinio ūkio ir statybos skyrius ir Apskaitos skyrius	- pritaikytas būstas 3 rajono gyventojams; - vykdomi renginiai, kuriais siekiama mažinti neįgaliųjų socialinę integraciją
	1.2. Sociokultūrinių paslaugų neįgaliesiems ir senyvo amžiaus žmonėms teikimo ir finansavimo 2011 metų programa	Programą rengia Socialinės rūpybos skyrius. Programą tvirtina administracijos direktorius	30,0 tūkst. Lt Iš jų: 15,0 tūkst. Lt (savivaldybės lėšos) 15,0 tūkst. Lt. (valstybės lėšos)	Socialinės rūpybos skyrius	- pasirašytos paslaugų teikimo sutartys su VŠĮ „Retene“, VŠĮ Pakruojo neįgaliųjų dienos centras ir VŠĮ Pakruojo ligoninė; - teikiamos sociokultūrinės paslaugos rajono neįgaliesiems

2. Organizuoti specialiųjų socialinių paslaugų teikimą rajono gyventojams	2.1. Vaikų dienos centrų programos	Programas rengia NVO	130,0 tūkst. Lt Iš jų: 50,0 tūkst. Lt (savivaldybės lėšos) 70,0 tūkst. Lt (valstybės lėšos) 10,0 tūkst. Lt (steigėjo lėšos)		- pasirašytos paslaugų teikimo sutartys su Lygumų vaikų dienos centru ir Pakruojo vaikų dienos centru; - teikiamos socialinės paslaugos vaikams, augantiems socialinės rizikos šeimose.
---	------------------------------------	----------------------	--	--	--

2. Tikslas. Gerinti socialinių paslaugų prieinamumą ir jų kokybę.

24 lentelė

Uždaviniai	Priemonės	Lėšos tūkst. Lt	Atsakingi vykdytojai	Laukiamas rezultatas
1. Plėtoti profesines kompetencijas bei darbuotojų motyvaciją	1.1. Bendradarbiavimas savivaldybės ir respublikos įstaigų lygmeniu	–	Socialinės rūpybos skyrius, Vaiko teisių apsaugos skyrius, Socialinių įstaigų vadovai	Gerosios darbo patirties sklaida ir pažinimas
	1.2. Socialinių įstaigų vadovų ir darbuotojų pasitarimai.	–	Socialinės rūpybos skyrius	
	1.3. Socialinių darbuotojų ir specialistų dalyvavimas mokymuose bei seminaruose	5,0 tūkst. Lt Iš jų: 5,0 tūkst. Lt (savivaldybės lėšos)	Socialinės rūpybos skyrius, Vaiko teisių apsaugos skyrius, Socialinių įstaigų vadovai	
	1.4. Rajone vykdomo socialinio darbo viešinimas	–		
2. Organizuoti socialinės globos paslaugų teikimą rajono gyventojams	2.1. Socialinių paslaugų įstaigų, kurių steigėjas yra savivaldybė, finansavimas (LSPC, KSIJC, PNSPC)	1 814,4 tūkst. Lt Iš jų: 1 795,0 tūkst. Lt (savivaldybės lėšos) 19,4 tūkst. Lt (valstybės lėšos)	Socialinės rūpybos skyrius Socialinės rūpybos skyrius	- sudarytos socialinių paslaugų kompensavimo sutartys su socialinėmis įstaigomis; - teikiamos trumpalaikės ir ilgalaikės socialinės globos paslaugos rajono gyventojams
	2.2. Socialinių paslaugų įstaigų, kurių steigėjas nėra rajono savivaldybė, finansavimas (Pamūšio parapijiniai VGN, šeimynos)	300,0 tūkst. Lt Iš jų: 300,0 tūkst. Lt (savivaldybės lėšos)		
	2.3. Socialinių paslaugų įstaigų, kurių steigėjas yra Socialinės apsaugos ir darbo ministerija ar kitų rajonų savivaldybės	30,0 tūkst. Lt Iš jų: 30,0 tūkst. Lt (savivaldybės lėšos)		

Pakruojo rajono savivaldybės socialinių paslaugų 2011 m. planui įgyvendinti iš viso reikia 2 347,0 tūkst. Lt.

Iš jų: savivaldybės biudžeto lėšos – 2 202,4 tūkst. Lt, valstybės biudžeto lėšos – 134,6 tūkst. Lt, kitos lėšos (soc. įstaigų steigėjų) – 10,0 tūkst. Lt

Savivaldybės biudžeto lėšos pagal asignavimų valdytojus:

Savivaldybės administracijos Socialinės rūpybos skyriui – 400,0 tūkst. Lt;

Savivaldybės administracijos Apskaitos skyriui – 7,4 tūkst. Lt;

Rajono biudžetinėms socialinės įstaigoms – 1 795,0 tūkst. Lt.

11. REGIONINIŲ SOCIALINIŲ PASLAUGŲ POREIKIS 2011 M.

25 lentelė

Eil. nr.	Socialinių paslaugų rūšys pagal žmonių socialines grupes	Įstaiga	Mastas (vietų sk.)
1	2	3	4
1.	Ilgalaikė socialinė globa	Pensionatas asmenims, turintiems proto ir psichinę negalią	4
2.	Trumpalaikė socialinė globa	-	-
3.	Kitos socialinės paslaugos	-	-

Šaltinis: Pakruojo rajono savivaldybės administracijos Socialinės rūpybos skyriaus informacija

IV. FINANSAVIMO PLANAS

12. SOCIALINIŲ PASLAUGŲ FINANSAVIMO ŠALTINIAI

26 lentelė

Eil. nr.	Socialinių paslaugų finansavimo šaltiniai	Pagal faktines išlaidas tūkst. Lt					Pagal planines išlaidas (tūkst. Lt)
		Praėję metai 2006	Praėję metai 2007	Praėję metai 2008	Praėję metai 2009	Praėję metai 2010	2011 metų planas
1	2	3	4	5	6	7	8
1.	Savivaldybės biudžeto išlaidos socialinėms paslaugoms	1 882,69	2 071,88	2 598,6	2 492,13	2 287,88	2 400,0
1.1.	Palyginti su bendru savivaldybės biudžetu proc.	3,77	3,98	4,01	4,08	3,74	3,85
2.	LR valstybės biudžeto specialiosios tikslinės dotacijos	910,5	1 295,5	1 402,1	1 290,1	1 379,1	1 629,0
	Iš jų:						
2.1.	Socialinės rizikos šeimų socialinei priežiūrai organizuoti	-	115,7	169,1	176,7	170,8	180,0
2.2.	Asmenų, turinčių sunkią negalią, socialinei globai organizuoti	-	212,9	219,8	238,8	247,4	300,0
2.3.	Vaikų globos (rūpybos) išmokos	910,5	966,9	1 013,2	874,6	960,9	1 149,0
3.	ES struktūrinių fondų lėšos	22,4	620,1	775,8	-	-	-
4.	Asmenų įmokos už socialines paslaugas	218,1	274,3	346,9	434,0	467,3	470,4
	Iš jų:						
4.1.	Linkuvos socialinių paslaugų centras	187,0	238,4	310,0	379,4	396,5	406,4
4.2.	Klovainių sutrikusio intelekto jaunuolių centras	25,8	30,4	31,3	48,7	64,8	54,3
4.3.	Pakruojo nestacionarių socialinių paslaugų centras	5,3	5,5	5,6	5,9	6,0	9,79,0

5.	Kitos lėšos (SADM, LR Vyriausybė, NVO ir kt.)	189,0	75,0	530,0	107,7	-	-
6.	Kitos lėšos (socialinių programų įgyvendinimas) NVO	3,4	-	22,3	5,0	80,0	60,0
	Iš viso	3 226,09	4 336,78	5 675,7	4 328,93	4 214,28	4 559,4

Šaltinis: Pakruojo rajono savivaldybės administracijos Socialinės rūpybos skyrius

12.1. SOCIALINIŲ PASLAUGŲ FINANSAVIMO ŠALTINIŲ ĮVERTINIMAS

Pakruojo rajono savivaldybės biudžeto išlaidos socialinėms paslaugoms finansuoti kasmet vidutiniškai sudaro apie 4 % viso savivaldybės biudžeto. Socialinėms paslaugoms finansuoti, infrastruktūrai gerinti, socialinėms programoms vykdyti ieškoma lėšų, dalyvaujama projektinėje veikloje. 2006 m. kitų šaltinių (ne savivaldybės biudžeto ir ne spec. tikslinės dotacijos) lėšos sudarė 13,42 % nuo visų socialines paslaugas finansuotų lėšų (asmens įnašai, fondai, programos ir kt.), 2007 m. – 22,35%, 2008 m. – 29,51 %, 2009 m. – 12,63 % , 2010 m. – 13,07% lėšų. 2011 m. planuojama apie 12% .

13. SOCIALINIŲ PASLAUGŲ FINANSAVIMO IŠ SAVIVALDYBĖS BIUDŽETO BŪDAI

27 lentelė

Eil. nr.	Finansavimo būdai	Lėšos (tūkst. Lt arba proc.)			
		praėję 2007 metai	praėję 2008 metai	praėję 2009 metai	praėję 2010 metai
1.	Socialinių paslaugų pirkimas	59,9	153,86	84,5	80,28
2.	Tiesioginis socialinių paslaugų įstaigų finansavimas	1 979,98	2 420,74	2 401,63	2 207,6
	Iš jo:				
2.1.	<i>savivaldybės pavaldumo socialinėms įstaigoms</i>	1 561,6	1 842,34	1 869,83	1 568,8
2.2.	<i>savivaldybės pavaldumo ne socialinėms įstaigoms (Rozalimo vaikų darželis)</i>	123,7	179,4	199,5	237,1
2.3.	<i>Kitoms socialinių paslaugų įstaigoms: Socialinės apsaugos ir darbo ministerijos pavaldumo įstaigoms, šeimynoms (pagal lėšų kompensavimo sutartis)</i>	3,58	29,4	41,7	113,8
2.4.	<i>Rajono VŠĮ ir NVO socialinėms įstaigoms (pagal lėšų kompensavimo sutartis)</i>	291,1	369,6	290,6	287,9
3.	NVO finansavimas vykdant socialinių paslaugų programas (soc. paslaugų infrastruktūros)	32,0	24,0	6,0	-
4.	Iš viso	2 071,88	2 598,6	2 492,13	2 287,88

Šaltinis: Pakruojo rajono savivaldybės administracijos Socialinės rūpybos skyrius

14. SAVIVALDYBĖS FINANSINIŲ GALIMYBIŲ PALYGINIMAS SU NUMATYTŲ PRIEMONIŲ FINANSAVIMU

Savivaldybės biudžeto projekte lėšos socialinei veiklai finansuoti numatytos pagal šį planą. Atsižvelgiant į savivaldybės biudžeto finansinius resursus, socialinių paslaugų planą yra tikslinga koreguoti. Prioritetą suteikti socialinės globos paslaugų finansavimui.

15. SOCIALINIŲ PASLAUGŲ PLĖTROS VIZIJA

Ateinančių 2012 metų socialinių paslaugų plėtros vizija – rajono socialinės įstaigos laiku ir kokybiškai teikia prieinamas socialines paslaugas Pakruojo rajono gyventojams. Socialinės paslaugos teikiamos pagal socialinių paslaugų programas. Visos įstaigos finansuojamos pagal socialinių paslaugų sutartis.

16. PROGNOZUOJAMOS SOCIALINĖS PASLAUGOS

Socialinės paslaugos organizuojamos pagal poreikius visoms žmonių grupėms: seniems, vienišiams ir neįgaliems asmenims, asmenims, grįžusiems iš laisvės atėmimo vietų, socialinės rizikos šeimoms ir jose augantiems vaikams bei vaikams, likusiems be tėvų globos. Kasdien socialinės paslaugos suteikiamos daugiau kaip 300 rajono gyventojų, iš jų per 100 vaikų.

Ilgalaikių socialinių paslaugų neplanuojama didinti, vidutiniškai per mėnesį numatoma šias paslaugas teikti iki 150 gavėjų.

Globos poskyryje prie Slaugos ir palaikomojo gydymo skyriaus VŠĮ Pakruojo ligoninėje prognozuojama teikti socialinių paslaugų pagal poreikį.

Dienos socialinės globos paslaugas teikia VŠĮ Pakruojo neįgaliųjų dienos centras, VŠĮ „Retenė“, Pakruojo parapijos vaikų dienos centras, Lygumų bendruomenės vaikų dienos centras ir Klovainių sutrikusio intelekto jaunuolių centras. Kasdien šias socialines paslaugas gauna apie 120 rajono gyventojų. Griepėdžių, Klovainių ir Rozalimo bendruomenių centruose teikiamos bendrosios socialinės paslaugos seniūnijų gyventojams. Tikslinga socialinį darbą šiuose centruose orientuoti į dienos socialinės globos paslaugų teikimą.

Prognozuojama, kad, kaip ir kasmet, daugiausia bus suteikta bendrųjų socialinių paslaugų rajono gyventojams. Daugiau dėmesio reikėtų skirti smurtą šeimoje patiriančioms šeimoms.

17. IŠTEKLIŲ PROGNOZĖ ATEINANTIEMS 3 METAMS

Atsižvelgiant į pastarųjų metų ekonomikos nuosmukį, 2011 metų socialinių paslaugų plėtrai neplanuojama papildomų lėšų. Numatoma, jog socialinių paslaugų poreikis socialinės atskirties grupėms kis nedaug, todėl jos bus **realizuojamos įvairiais būdais per skirtingas funkcijas atliekančias institucijas, įstaigas ir organizacijas.**

Rajono savivaldybės biudžetą 3 metams numatyti sudėtinga.

Numatoma, kad pagrindiniai socialinių paslaugų finansavimo šaltiniai pagal skiriamų lėšų kiekį bus savivaldybės biudžetas ir valstybės specialiosios tikslinės dotacijos lėšos.

Įvertinus pastarųjų metų ekonomikos nuosmukį, rajoninių socialinių paslaugų plėsti nenumatoma. Šiuo periodu svarbu bent minimaliai užtikrinti jau paskirtas socialines paslaugas rajono žmonėms.

V. PLANO ĮGYVENDINIMO PRIEŽIŪRA

18. PLANO ĮGYVENDINIMO PRIEŽIŪROS VYKDYTOJAI IR ETAPAI

Pakruojo rajono savivaldybės 2011 m. socialinių paslaugų plano įgyvendinimo priežiūros subjektai:

- ▶ Pakruojo rajono savivaldybės administracijos direktorius;
- ▶ Pakruojo rajono savivaldybės administracijos Socialinės rūpybos skyrius.

SOCIALINIŲ PASLAUGŲ EFEKTYVUMO VERTINIMO KRITERIJAI

1. Savivaldybės biudžeto išlaidos per metus socialinėms paslaugoms, tenkančios vienam savivaldybės gyventojui, Lt.

2. Valstybės skirtų dotacijų santykis su savivaldybės biudžeto lėšomis, skiriamomis socialinėms paslaugoms, proc.

3. Vietų skaičiaus stacionariose socialinių paslaugų įstaigose santykis su vietų skaičiumi (maksimaliu lankytojų skaičiumi per dieną) nestacionariose socialinių paslaugų įstaigose (laikino gyvenimo namuose, dienos socialinės globos centruose, savarankiško gyvenimo namuose, socialinės priežiūros centruose).

4. Socialinių paslaugų (įskaitant bendrąsias socialines paslaugas) gavėjų skaičiaus santykis su bendru savivaldybės gyventojų skaičiumi, proc.

5. Socialinės globos ir socialinės priežiūros gavėjų skaičiaus santykis su bendru savivaldybės gyventojų skaičiumi, proc.

6. Regioninių socialinių paslaugų gavėjų skaičiaus santykis su kitų socialinių paslaugų (išskyrus bendrąsias socialines paslaugas) gavėjais.

7. Socialinių darbuotojų ir socialinių darbuotojų padėjėjų skaičius savivaldybėje, tenkantis 10 tūkst. savivaldybės gyventojų.

8. Socialinių paslaugų poreikio patenkinimo procentas (asmenų (šeimų), kuriems patenkintas socialinių paslaugų poreikis, santykis su asmenų (šeimų) skaičiumi, kuriems įvertintas socialinių paslaugų poreikis).

Socialinių paslaugų plano įgyvendinimo priežiūros etapai

28 lentelė

Socialinių paslaugų plano įgyvendinimo priežiūros etapai	Socialinių paslaugų plano įgyvendinimo priežiūros įvertinimo rezultatai	Vertinimo terminai	Socialinių paslaugų plano įgyvendinimo priežiūros vykdytojai
Gerosios patirties sklaida	▶ Seminarai socialiniams darbuotojams ir specialistams	2011 metų III ketvirtis	Pakruojo rajono savivaldybės administracijos Socialinės rūpybos skyrius
Socialinių įstaigų vadovų pasitarimai	▶ Socialinių paslaugų analizė	2011 metų I–IV ketvirtis	Pakruojo rajono savivaldybės administracijos Socialinės rūpybos skyrius
Socialinių paslaugų plano vertinimas	▶ Socialinių paslaugų plano ataskaita	2011 metų IV ketvirtis	Pakruojo rajono savivaldybės administracijos direktorė

Per metus pasiektų rezultatų, tikslų ir uždavinių analizė, numatytų vykdyti priemonių efektyvumas bus vertinamas iki 2011 m. kovo 1 d. pagal 2010 m. socialinių paslaugų plano įgyvendintas priemones.