



## **PAKRUOJO RAJONO SAVIVALDYBĖS TARYBA**

### **SPRENDIMAS DĖL PAKRUOJO RAJONO SAVIVALDYBĖS 2009 METŲ SOCIALINIŲ PASLAUGŲ PLANO PATVIRTINIMO**

2009 m. vasario 19 d. Nr. T-6  
Pakruojis

Vadovaudamasi Lietuvos Respublikos socialinių paslaugų įstatymo (Žin., 2006, Nr. 17–589) 13 straipsnio 3 dalimi, Lietuvos Respublikos Vyriausybės 2006 m. lapkričio 15 d. nutarimo Nr. 1132 „Dėl socialinių paslaugų planavimo metodikos patvirtinimo“ 2 punktu, Lietuvos Respublikos socialinės apsaugos ir darbo ministro 2007 m. balandžio 12 d. įsakymu Nr. A1-104 „Dėl socialinių paslaugų plano formos ir socialinių paslaugų efektyvumo vertinimo kriterijų patvirtinimo“, Pakruojo rajono savivaldybės taryba nusprendžia:

Patvirtinti Pakruojo rajono savivaldybės 2009 metų socialinių paslaugų planą (pridedama).

Meras

Saulius Gegieckas

PATVIRTINTA:  
Pakruojo rajono savivaldybės tarybos  
2009 m. vasario 19 d. Nr. T-6

# PAKRUOJO RAJONO SAVIVALDYBĖS SOCIALINIŲ PASLAUGŲ PLANAS 2009 METAMS

---

**Parengė: Pakruojo rajono savivaldybės administracijos  
Socialinės rūpybos skyrius**

Kodas: 188745278

Adresas: Kęstučio g. 4, Pakruojis

Skyriaus vedėja Daiva Rutkevičienė

---

**Suderino: Šiaulių apskrities Viršinininko administracijos  
Socialinių reikalų, švietimo ir kultūros departamentas**

Kodas: 188602185

Adresas: Vilniaus g. 263, LT-76337, Šiauliai

Direktorius Jonas Bosas

---

**2008 m.**

# TURINYS



<b>I. ĮVADAS</b> .....	4
1. Bendra informacija .....	4
2. Socialinių paslaugų teikimo ir plėtros tikslai .....	5
3. Socialinių paslaugų plano rengėjai .....	5
<b>II. BŪKLĖS ANALIZĖ</b> .....	6
4. Pakruojo rajono savivaldybės socialinės ekonominės demografinės situacijos įvertinimas.....	6
4.1. Vidutinis metinis gyventojų skaičius ir sudėtis .....	7
4.2. Gyventojų socialinių paslaugų poreikius sąlygojantys veiksniai .....	7
4.3. Kiti rodikliai .....	11
5. Socialinių paslaugų infrastruktūros savivaldybėje analizė.....	13
5.1. Socialinių paslaugų infrastruktūros išdėstymas ir socialinių paslaugų teikimo savivaldybėje pakankamumo lygis.....	14
6. Savivaldybės galimybės teikti socialines paslaugas ir socialinių paslaugų poreikio įvertinimas .....	15
6.1. Savivaldybės organizuojamų socialinių paslaugų analizė.....	16
7. Socialinių darbuotojų ir socialinių darbuotojų padėjėjų skaičius savivaldybėje.....	17
8. Ankstesnių metų socialinių paslaugų plano įgyvendinimo rezultatų trumpa apžvalga.....	20
<b>III. UŽDAVINIAI IR PRIEMONIŲ PLANAS</b> .....	21
9. Prioritetinės socialinių paslaugų plėtros kryptys .....	21
9.1. Socialinės atskirties prevencija ir socialinė integracija .....	21
9.2. Socialinių paslaugų plėtra.....	21
10. Priemonių planas 2009 m. ....	22
11. Regioninių socialinių paslaugų poreikis 2009 m. ....	23
<b>IV. FINANSAVIMO PLANAS</b> .....	24
12. Socialinių paslaugų finansavimo šaltiniai .....	24
12.1. Socialinių paslaugų šaltinių įvertinimas .....	24
13. Socialinių paslaugų finansavimo iš savivaldybės biudžeto būdai.....	25
14. Lėšos, reikalingos žmoniškųjų išteklių plėtrai .....	25
15. Savivaldybės finansinių galimybių palyginimas su numatytu priemonių finansavimu.....	26

15.1. Savivaldybės teikiamų socialinių paslaugų įvertinimas. ....	26
<b>V. SOCIALINIŲ PASLAUGŲ PLĖTROS VIZIJA IR PROGNOZĖ.....</b>	<b>26</b>
16. Socialinių paslaugų plėtros vizija.....	26
17. Prognozuojamos socialinės paslaugos.. ....	26
18. Savivaldybės biudžeto augimo perspektyva ir numatomas pokytis.....	27
19. Išteklių prognozė ateinantiems 3 metams.....	27
20. Siūlomos plėsti rajoninės socialinės paslaugos, jų rūšys ir prognozuojamas mastas.....	27
<b>VI. PLANO ĮGYVENDINIMO PRIEŽIŪRA.....</b>	<b>28</b>
21. Socialinių paslaugų plano įgyvendinimo priežiūros vykdytojai. ....	28
22. Socialinių paslaugų plano įgyvendinimo priežiūros etapai ir įvertinimo rezultatai.....	28
23. Pasiektų rezultatų, tikslų ir uždavinių analizė, numatytų vykdyti priemonių efektyvumas.....	28

# I. ĮVADAS

## 1. BENDRA INFORMACIJA

Lietuvos Respublikos socialinių paslaugų įstatymas (Žin., 2006 m. sausio 19 d. Nr. X-493) bei juo besivadovaujant priimtas *Socialinių paslaugų katalogas*, (LR SADM įsakymas, 2000 m. liepos 10 d. Nr. 70) socialines paslaugas apibrėžia taip:

„Socialinės paslaugos - tai pagalbos asmenims suteikimas įvairiomis nepiniginėmis formomis bei globos pinigais, siekiant grąžinti sugebėjimą pasirūpinti savimi ir integruotis į visuomenę.“

Socialinės paslaugos traktuojamos kaip paslaugos, kuriomis suteikiama pagalba asmeniui (šeimai), dėl amžiaus, neįgalumo, socialinių problemų iš dalies ar visiškai neturinčiam, neįgijusiam arba praradusiam gebėjimus ar galimybes savarankiškai rūpintis asmeniniu (šeimoms) gyvenimu ir dalyvauti visuomenės gyvenime. Socialinės paslaugos teikiamos įvertinus atskirų asmenų, socialinių žmonių grupių, bendruomenės socialinius poreikius ir kuriant socialinių paslaugų tinklą bendruomenėje. Remiantis minėtais teisės aktais, socialinių paslaugų teikimas bendruomenėje yra organizuojamas vadovaujantis šiais pagrindiniais *principais*:

- *Decentralizacijos*. Teikiant socialines paslaugas siekiama kuo daugiau funkcijų deleguoti žemesnėms valdymo grandims, priartinant socialines paslaugas prie žmogaus.
- *Planavimo*. Paslaugos planuojamos, įvertinant bendruomenės narių poreikius.
- *Deinstitucionalizacijos*. Stacionarių globos įstaigų laipsniškas restruktūrizavimas ir institucinei globai alternatyvių socialinių programų rengimas ir įgyvendinimas.
- *Bendradarbiavimo*. Bendradarbiaujama su paslaugų gavėjais bei paslaugų teikėjais.
- *Atvirumo bendruomenei*. Įstaigos turi būti atviros bendruomenės gyventojams.
- *Prieinamumo*. Paslaugos turi būti prieinamos tiems žmonėms, kuriems jų reikia.
- *Adekvatumo*. Teikiamos tokios paslaugų rūšys labiausiai atitinka gavėjo poreikius.
- *Pokyčių žmogui skatinimo*. Teikiamos paslaugos turi skatinti žmogaus norą rūpintis savimi, aktyvinti savipagalbą.

Įvertinus bendrąjį socialinį visuomenės padėties pjūvį ir socialinių rodiklių kaitos dinamiką, galima apžvelgti šiandienos aktualijas, kurios sudaro prielaidas vertinti ir numatyti konkrečias socialinių paslaugų teikimo veiklas.

Ženklios emigracijos fone, vyksta akivaizdus visuomenės senėjimas ir su tuo susijusių socialinių problemų didėjimas.

Šiandieninės visuomenės socialines problemas bandoma spręsti įstatyminės bazės tobulinimu, naujų teisinių aktų kūrimu. Socialinių paslaugų įstatymas bei jo poįstatyminiai aktai reglamentuoja socialinių paslaugų valdymą, skyrimą, jų teikimą, finansavimą, apmokėjimą už paslaugas ir aiškiai apibrėžia savivaldybių ir valstybės reikalavimų specifiškumą, detalizuojant šių paslaugų priežiūrą ir kontrolę.

Remiantis LR *Socialinių paslaugų įstatymo* (Žin., 2006 m. sausio 19 d. Nr. X-493) nuostatomis už socialinių paslaugų teikimo organizavimą atsako:

- Socialinės apsaugos ir darbo, Sveikatos apsaugos bei Švietimo ir mokslo ministerijos;
- Apskričių viršininkai;
- Savivaldybės.

*Socialinių paslaugų įstatymas* numato, kad kiekvienos savivaldybės administracijoje turi būti įsteigtas skyrius, atsakingas už socialinių paslaugų ir kitos socialinės paramos organizavimą. Pakruojo rajono savivaldybės Socialinės rūpybos skyrius, vadovaudamasis šio įstatymo nuostatomis, kasmet planuoja socialinių paslaugų rūšis ir mastą.

Savivaldybės, būdamos pagrindiniais socialinių paslaugų teikimo organizatoriais, vykdo šias įstatymo numatytas funkcijas:

- rengia socialinių paslaugų teikimo programas;
- organizuoja socialinių paslaugų teikimą;
- renka ir analizuoja informaciją apie asmenis, kuriems reikia socialinių paslaugų;
- testuoja asmenų, kurie kreipiasi dėl socialinių paslaugų, pajamas bei turtą;
- steigia, reorganizuoja, pertvarko bei likviduoja savivaldybės socialinių paslaugų institucijas, šeimynas;
- pagal kompetenciją kontroliuoja socialinių paslaugų teikėjų veiklą;
- teikia informaciją apie socialines paslaugas.

Pakruojo rajono savivaldybės Socialinių paslaugų 2009 metų plano pagrindinės nuostatos atitinka Pakruojo rajono savivaldybės strateginio plėtros plane numatytas priemones.

## *2. SOCIALINIŲ PASLAUGŲ TEIKIMO IR PLĖTROS TIKSLAI*

Pakruojo rajono savivaldybės socialinėse įstaigose socialinių paslaugų organizavimas, jų teikimas ir plėtra orientuojami į:

- socialines paslaugas kaip socialinės atskirties mažinimo veiksnį;
- persiorientavimą nuo stacionarių socialinių paslaugų link kokybiškų ir kompleksiškai teikiamų nestacionarių socialinių paslaugų;
- prevenciją, įtraukiant visuomenines organizacijas, skatinant paslaugų teikėjų konkurenciją;
- socialinių paslaugų dekoncentraciją ir decentralizaciją, teikiamų socialinių paslaugų tolygų paskirstymą rajono seniūnijose.

### **TIKSLAI:**

1. Siekti efektyvaus socialinės atskirties grupėms priklausančių asmenų socialinės adaptacijos ir integracijos vyksmo, keičiant jų gyvenimo kokybės charakteristikas.
2. Plėsti socialinių paslaugų tinklą artinant socialines paslaugas prie žmogaus.
3. Gerinti socialinių paslaugų prieinamumą ir jų kokybę.

## *3. SOCIALINIŲ PASLAUGŲ PLANO RENGĖJAI*

Pakruojo rajono savivaldybės administracijos Socialinės rūpybos skyrius. Vedėja Daiva Rutkevičienė, vyriausioji specialistė Alma Stankevičienė

Socialinių paslaugų planas 2009 m. buvo rengiamas konsultuojantis su Pakruojo rajono savivaldybės administracijos Vaiko teisių apsaugos skyriaus, seniūnijų specialistais, rajono socialinių įstaigų darbuotojais bei kitais socialiniais partneriais. Konsultacijos, rengiamo socialinių paslaugų plano aptarimai vyko liepos – rugsėjo mėnesiais. Susitikimų metu buvo analizuojama Pakruojo rajono socialinė ekonominė ir demografinė situacija, gyventojų socialinius poreikius sąlygojantys veiksniai, esama socialinių paslaugų infrastruktūra, aptarti socialinio darbo prioritetai ir tikslai, priemonės šiems tikslams pasiekti, numatytos socialinių paslaugų plėtros kryptys. Šių susitikimų metu taip pat buvo vertinama ar socialinės paslaugos organizuojamos pagal poreikius visoms žmonių socialinėms grupėms, ar socialinių paslaugų organizuojama ne mažiau, nei nustatyta šalies socialinių paslaugų išsivystymo normatyvuose.

## II. BŪKLĖS ANALIZĖ

### 4. PAKRUOJO RAJONO SAVIVALDYBĖS SOCIALINĖS EKONOMINĖS DEMOGRAFINĖS SITUACIJOS ĮVERTINIMAS

Pakruojo rajonas išsidėstęs šiaurinėje Lietuvos dalyje ir ribojasi su Latvijos Respublika. Rajono centras - Pakruojis. Rajono plotas yra 1316 kvadratinų km., gyvena 27883 – žmonės (Statistikos departamentas prie LRV duomenys). Pakruojo mieste gyvena 5878 gyventojai, Linkuvoje - 1749.



1 pav. Pakruojo rajonas

Rajono teritorijoje teka upės Kruoja ir Mūša bei keletas mažesnių upelių. Miškai užima 16.7 % rajono teritorijos. Artimiausi didesni Lietuvos miestai: Šiauliai yra 40 km į vakarus, Panevėžys yra 50 km į pietryčius. Pakruojo rajono savivaldybėje yra 8 seniūnijos (1lentelė).

#### Pakruojo rajono seniūnijos

1 lentelė

Eil.Nr.	Seniūnija	Plotas
1.	Guostagalio seniūnija	10 500 ha
2.	Klovainių seniūnija	17 404 ha
3.	Lygumų seniūnija	21 432 ha
4.	Linkuvos seniūnija	16 753 ha
5.	Pakruojo seniūnija	14 159 ha
6.	Pašvitinio seniūnija	15 745 ha
7.	Rozalimo seniūnija	15 200 ha.
8.	Žeimelio seniūnija	16574 ha

## 4.1. VIDUTINIS METINIS GYVENTOJŲ SKAIČIUS IR SUDĖTIS

### Pakruojo rajono savivaldybės gyventojų skaičius ir sudėtis

2 lentelė

Eil. Nr.	Rodiklis	Gyventojų (2006 metų duomenys)	Gyventojų (2007 metų duomenys)
1	2	3	4
1.	Gyventojų skaičius iš jų:	28 314	27 883
1.1.	Mieste	7 627	7 485
1.2.	Kaime	20 687	19 947
2.	Iš bendro gyventojų skaičiaus:		
2.1.	Darbingo amžiaus gyventojų skaičius	16 656	16 678
2.1	Pensinis amžiaus gyventojai	5 933	5 742
2.2.	Suaugę asmenys su negalia	2 679	2 872
2.3.	Vaikai	6 680	6 403
2.4.	Vaikai su negalia	278	285
2.5.	Socialinės rizikos vaikai	37	104
2.6.	Šeimų (trys ir daugiau vaikų) skaičius	708	621
3.	Socialinės rizikos šeimos	166	164
4.	Vaikų skaičius socialinės rizikos šeimose	479	470
5.	Kiti demografiniai rodikliai:		
5.1.	Globojamų vaikų skaičius	180	179

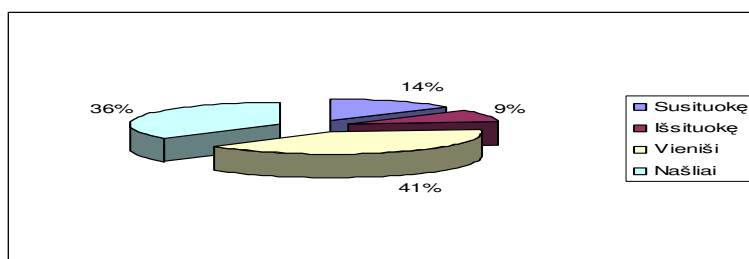
Šaltiniai: Lietuvos statistikos departamentas

Pakruojo rajone daugiau žmonių gyvena kaimuose. Tai reiškia, kad rajono savivaldybės specialistai daugiau dėmesio turi skirti kaimo ir atokiose vietovėse gyvenančių asmenų socialinės atskirties prevencijai.

## 4.2. GYVENTOJŲ SOCIALINIŲ PASLAUGŲ POREIKIUS SĄLYGOJANTYS VEIKSNIAI

Socialinės paslaugos – tai socialinė pagalba asmeniui, dėl amžiaus, neįgalumo, ligos, iš dalies ar visiškai netekusiems savarankiškumo ir negalintiems pasirūpinti savimi.

Socialinių paslaugų tikslas – suteikti socialinę pagalbą asmenims, šeimoms, nesugebantiems pasirūpinti savo asmeniniu ir socialiniu gyvenimu, sudarant jiems sąlygas stiprinti savo gebėjimus patiems spręsti iškilančias socialines problemas ir siekiant sumažinti ar išvengti socialinės atskirties. Pagal šeimos sudėtį rajono socialinių paslaugų gavėjai yra skirtingi. Pavyzdžiui pagalbos į namus paslaugos dažniausiai yra teikiamos vienišiams asmenims (žr. 3 pav.).



3 pav. Socialinių paslaugų gavėjų pasiskirstymas pagal šeimos sudėtį



**Socialines paslaugas gali gauti įvairios žmonių grupės** (LR Socialinės apsaugos ir darbo ministrės įsakymu 2006 m. balandžio 5 d. Nr. A1-93; „Dėl socialinių paslaugų katalogo patvirtinimo“).

Socialinių paslaugų gavėjai gali būti įvairaus amžiaus, skirtingų socialinių grupių asmenys:

- likę be tėvų globos vaikai ir jų šeimos,
- socialinės rizikos vaikai ir jų šeimos;
- vaikai su negalia ir jų šeimos;
- senyvo amžiaus asmenys ir jų šeimos;
- šeimos, kurios auginą vaikus su negalia;
- suaugę asmenys su negalia ir jų šeimos;
- socialinės rizikos suaugę asmenys ir jų šeimos;
- socialinės rizikos šeimos;
- kiti asmenys.

Socialinės paslaugos gali būti teikiamos tiek socialinių paslaugų įstaigose (globos namuose, nakvynės namuose, dienos centre, socialinių paslaugų centre ir kt.), tiek asmens namuose.

Savivaldybė atsakinga už socialinių paslaugų teikimą jos teritorijoje nuolat gyvenantiems asmenims, todėl ji ir yra didžiosios dalies socialinių paslaugų steigėja. Pagrindinis uždavinys – gražinti žmogaus gebėjimą pasirūpinti savimi, suteikti pagalbą tiems, kurie negali be jos savarankiškai gyventi. Pakruojo rajono savivaldybės administracijos Socialinės rūpybos skyrius yra padalinys atsakingas už socialinių paslaugų rajone administravimą. Skyriaus 2005 -2007 metais keliami tikslai dalinai įgyvendinti:

1. **Tikslas: ieškoti priemonių ir efektyvių paslaugų teikimo būdų, suteikti rajono gyventojams daugiau paslaugų, sudaryti galimybę jiems gyventi pilnavertį gyvenimą.** Socialinių paslaugų įstaigų tinklas rajone kurtas keletą metų: veikia stacionarios socialinės globos įstaigos, nestacionarių socialinių paslaugų centras, dienos centrai ir bendruomenių centrai. Pastarųjų metų ekonominės ir socialinės permainos palietė ir dauguma rajono gyventojų. Per pastaruosius 4 metus Pakruojo rajono savivaldybė administracija įgyvendino 10 socialinių paslaugų infrastruktūros plėtros programos projektų, iš Socialinės apsaugos ir darbo ministerijos gauta 784,0 tūkst. Lt. Įsteigtas Nestacionarių socialinių paslaugų centras, Laikino gyvenimo namai, pritaikytos neįgaliesiems patalpos Linkuvos socialinių paslaugų centre ir Klovainių sutrikusio intelekto jaunuolių centre – įrengti liftai – keltuvai, įkurti bendruomenių socialinės pagalbos centrai Rozalime, Klovainiuose ir Griepėdžiuose, įkurti vaikų dienos centrai Lygumuose ir Pakruojuje. Įgyvendintas projektas „Linkuvos socialinių paslaugų centro savarankiško gyvenimo namų įkūrimas“, jo vykdymui iš ES struktūrinių fondų gauta 1 mln.605 tūkst. 519 Lt;
2. **Tikslas: suteikti visokeriopą pagalbą visuomeniniams partneriams, siekiant sudaryti optimalias sąlygas žmogui jam įprastoje aplinkoje.** Aktyviai veikia visuomeninės neįgalių žmonių organizacijos, bendruomenės, ieškoma savanorių nestacionarių paslaugų teikimui, siekiama padėti žmogui, sudaryti sąlygas kuo ilgiau gyventi jam pažįstamoje ir artimoje aplinkoje. Veikia Rozalimo bendruomenės socialinės pagalbos centras, Klovainių ir Griepėdžių bendruomenių centrai, kur bendravimui, užimtumui, tarpusavio pagalbai renkasi socialiai remtinų šeimų asmenys, vieniši, senyvo amžiaus asmenys ir neįgalūs žmonės.
3. **Tikslas: skirti daugiau dėmesio ir lėšų neįgaliųjų socialinei integracijai.** Kasmet vis daugiau lėšų skiriama neįgaliųjų gyvenamosios aplinkos ir būsto pritaikymo darbams atlikti. Tai sudaro sąlygas žmonėms aktyviai dalyvauti visuomeniniame gyvenime, naudotis teikiamomis lengvatomis bei paslaugomis.

Pakruojo rajone teikiamos **bendrosios ir specialiosios socialinės paslaugos**. Socialinių paslaugų rūšis reglamentuoja Socialinių paslaugų katalogas.

## BENDROSIOJOS SOCIALINĖS PASLAUGOS

*Bendrosios paslaugos, kurios teikiamos Pakruojo rajone*

3 lentelė

Eil. Nr.	Paslaugos pavadinimas	2006 m.	2007 m.
1.	Informavimas, konsultavimas, tarpininkavimas	6 182	9 745
2.	Transporto organizavimas	2 559	1 690
3.	Maitinimo organizavimas	6 494	8 850
4.	Aprūpinimas būtiniaisiais drabužiais ir avalyne	1 223	6 076
5.	Sociokultūrinės paslaugos	5 228	5 671
6.	Asmens higienos ir priežiūros paslaugų organizavimas	3 828	725
	<b>Viso:</b>	<b>25 514</b>	<b>32 053</b>

Parengta pagal socialinių įstaigų pateiktus duomenis.

*Bendrosios socialinės paslaugos, suteiktos Pakruojo rajono gyventojams 2007 metais socialinėse įstaigose ir visuomeninėse organizacijose*

4 lentelė

Eil. Nr.	Įstaigos organizacijos pavadinimas	Socialinės paslaugos pavadinimas								Visos
		Informavimas	Konsultavimas	Tarpininkavimas ir atstovavimas	Maitinimo organizavimas	Aprūpinimas būtiniaisiais drabužiais ir avalyne	Transporto organizavimas	Sociokultūrinės paslaugos	Asmens higienos	
1.	Klovainių sutrikusio intelekto jaunuolių centras	100	100	30	26	-	22	26	26	<b>330</b>
2.	Linkuvos socialinių paslaugų centras	300	409	1091	1823	-	-	462	208	<b>4 293</b>
3.	Nestacionarių socialinių paslaugų centras	-	3900	500	-	-	399	-	-	<b>4 799</b>
4.	VšĮ Pakruojo neįgaliųjų dienos centras	1000	470	50	-	-	1169	1872	250	<b>4 811</b>
5.	VšĮ Retenė	355	359	-	-	-	-	59	-	<b>773</b>
6.	Pakruojo parapijos „Caritas“	30	-	-	6 072	4 500	-	-	-	<b>10 602</b>
7.	Pakruojo parapijos vaikų dienos centras	100	100	-	704	201	70	704	50	<b>1 929</b>
8.	Lygumų vaikų dienos centras	30	30	-	30	30	-	30	30	<b>180</b>
9.	Rozalimo miestelio bendruomenės socialinės pagalbos centras	250	250	-	-	100	-	150	70	<b>820</b>
10.	Klovainių bendruomenės centras	50	50	50	-	40	-	300	10	<b>500</b>
11.	Grikpėdžių bendruomenės centras	15	15	15	-	-	-	150	-	<b>195</b>
12.	Agentūros „Visos Lietuvos vaikai“ Pakruojo labdaros ir paramos fondas	32	32	32	195	1 205	30	1 214	81	<b>2 821</b>
	<b>Iš viso:</b>	<b>2 262</b>	<b>5 715</b>	<b>1 768</b>	<b>8 850</b>	<b>6 076</b>	<b>1 690</b>	<b>4 967</b>	<b>725</b>	<b>32 053</b>

Parengta pagal socialinių įstaigų pateiktus duomenis.

## SPECIALIOSIOS SOCIALINĖS PASLAUGOS

*Specialiosios paslaugos, kurios teikiamos Pakruojo rajone*

5 lentelė

Metai	Socialinė priežiūra					Socialinė globa		
	Pagalba į namus	Socialinių igūdžių ugdymas ir palaikymas	Apyvendinimas savarankiško gyvenimo namuose	Laikinas apnakvindinimas	Intensyvi krizių įveikimo pagalba	Dienos socialinė globa	Trumpalaikė socialinė globa	Ilgalaikė socialinė globa
2006	96	25	-	78	-	4	88	54
2007	98	30	-	3	-	4	54	57

*Specialiosios paslaugos, teikiamos asmenims su sunkia negalia*

6 lentelė

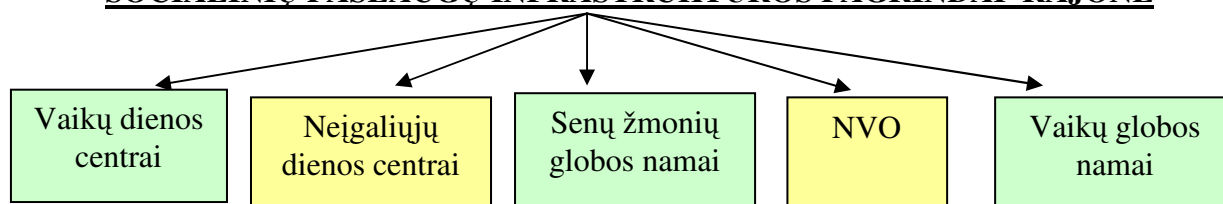
Specialiųjų socialinių paslaugų gavėjai	Socialinių paslaugų įstaigos pavadinimas		
	Klovainių sutrikusio intelekto jaunuolių centras	Linkuvos socialinių paslaugų centras	Pakruojo nestacionarių socialinių paslaugų centras
Bendras gavėjų skaičius	26	49	37
Iš jų asmenys su sunkia negalia	7	8	-

*Kitos paslaugos, teikiamos rajono gyventojams*

7 lentelė

Eil. Nr.	Paslaugos pavadinimas	2006 m.		2007 m.	
		Asmenų sk.	Vienetai	Asmenų sk.	Vienetai
1.	Būsto pritaikymas	8	8	1	1
2.	Aprūpinimas techninės pagalbos priemonėmis	718	766	637	696

### SOCIALINIŲ PASLAUGŲ INFRASTRUKTŪROS PAGRINDAI RAJONE



5 pav. Socialinės rūpybos skyriaus informacija

**Pakruojo rajono socialinės veiklos objektai  
(namai, centrai, grupės prie kito tipo įstaigų, šeimos):**

- Linkuvos socialinių paslaugų centras;

- Linkuvos socialinių paslaugų centro Rozalimo senelių globos namai;
- Klovainių sutrikusio intelekto jaunuolių centras;
- Pakruojo nestacionarių socialinių paslaugų centras;
- Pakruojo nestacionarių socialinių paslaugų centro Laikino gyvenimo namai;
- Pamūšio parapijiniai vaikų globos namai;
- Samariečių vaikų globos namai;
- Lygumų bendruomenės vaikų dienos centras;
- Pakruojo šv. J. Krikštytojo parapijos vaikų dienos centras;
- Rozalimo laikinos vaikų globos grupė (prie vaikų darželio);
- Neįgalių vaikų grupė (prie vaikų darželio);
- Olgos ir Petro Sipavičių šeimyna;
- Renetos Ir Virginijaus Tamašauskų šeimyna;
- VšĮ „Retenė“
- VšĮ Pakruojo neįgaliųjų dienos centras;
- Rozalimo miestelio bendruomenės socialinės pagalbos centras;
- Klovainių bendruomenės centras;
- Grikpėdžių bendruomenės centras;
- Pakruojo labdaros ir paramos fondas;
- Globos poskyris prie Slaugos ir palaikomojo gydymo skyriaus VšĮ Pakruojo ligoninėje
- Pakruojo parapijos „Caritas“ labdaros valgyklėlė.

Rajone kasmet daugėja socialinei rizikos grupei priklausančių šeimų, kuriose auga nepilnamečiai vaikai iki 18 metų amžiaus. Jiems skiriamas ypatingas Pakruojo rajono savivaldybės administracijos Vaiko teisių apsaugos skyriaus specialistų dėmesys. Vaiko teisių apsaugos skyriaus pagrindinės darbo funkcijos: vaiko globa (rūpyba), įvaikinimas, atstovavimas vaiko teises teismuose, ieškiniai dėl tėvystės teisių apribojimo; (2006 m. – 44, 2007 m. -7), darbas su socialinės rizikos šeimomis, tėvų bendravimas su vaikais (19 konfliktinių situacijų 2006 m., 22 – 2007 m.) ir kita.

## 4.3. KITI RODIKLIAI

Lietuvoje vykstančios ekonominės ir socialinės permainos, nedarbas, gyventojų turtinė diferenciacija atsispindi šeimose – mažėja gimstamumas, gausėja skurstančių šeimų, probleminių šeimų, vaikų likusių be tėvų globos, senstanti visuomenė.

Remiantis *Lietuvos Respublikos Vyriausybės nutarimu Nr. 171 „Dėl socialinių paslaugų teikimo reformos koncepcijos patvirtinimo“*, priimtu 2002 m. vasario 6 d., šiuo metu efektyviau plėtoti socialinių paslaugų sistemą kliudo esama socialines paslaugas teikiančių įstaigų finansavimo iš Lietuvos Respublikos valstybės biudžeto (savivaldybių biudžetų) tvarka nepakankamai skatina efektyviai naudoti turimus materialinius ir žmoniškuosius išteklius, neskatina socialines paslaugas teikiančių įstaigų konkurencijos, nesudaro galimybių aktyviau į šį procesą įsitraukti nevyriausybiniams organizacijoms ir patiems socialinių paslaugų gavėjams;

Lietuvos socialinių paslaugų sistemos trūkumai, pateikiami Lietuvos Respublikos 2004-2006 metų nacionalinio kovos su skurdu ir socialine atskirtimi veiksmų plane, (LRV nutarimas, 2004 m. rugpjūčio 4 d., Nr. 29) yra dalinai būdingi ir Pakruojo rajono socialinės paramos sistemai. Jame išskiriami pagrindiniai šie socialinių paslaugų teikimo trūkumai, aktualūs ir Pakruojo rajonui:

- neišplėtos pažangios socialinių paslaugų teikimo formos bendruomenėje;
- nepakankamas dėmesys prevencinėms paslaugoms;
- specialistų stygius - nukenčia darbo organizavimo ir koordinavimo kokybė;
- į paslaugų teikimą neįtraukiami nevyriausybinių privataus sektoriaus teikėjai;

**Pakruojo rajono savivaldybės biudžeto išlaidos, skiriamos socialinėms paslaugoms (tūkst.lt)**

8 lentelė

Rodikliai	2006 m. pagal faktines išlaidas		2007 m. pagal faktines išlaidas	
	Savivaldybės biudžetas	Nepanaudotos tikslinės dotacijos	Savivaldybės biudžetas	Nepanaudotos tikslinės dotacijos
<b>1. Savivaldybės biudžetas, iš viso</b>	<b>49 996,4</b>		<b>52 063,1</b>	
<b>2. Išlaidos socialinių paslaugų įstaigoms, kurių steigėjas ar dalininkas yra savivaldybė, išlaikyti. Iš jų:</b>	<b>1699,0</b>	<b>134,0</b>	<b>1857,1</b>	<b>105,0</b>
1) Klovainių sutrikusio intelekto jaunuolių centras	384,6	15,0	422,8	16,3
2) Linkuvos socialinių paslaugų centras	632,6		707,8	
3) Pamūšio parapijiniai vaikų globos namai	107,6	10,0	151,8	30,9
4) Samariečių vaikų globos namai	150,9	15,0	139,3	5,0
5) Pakruojo nestacionarių socialinių paslaugų centras	364,0	45,0	379,5	15,0
6) Lygumų bendruomenės vaikų dienos centras	16,3	15,0	17,2	-
7) Pakruojo šv. Jono Krikštytojo parapijos vaikų dienos centras	23,0	17,0	23,9	-
8) VšĮ Pakruojo neįgaliųjų dienos centras	20,0	5,0	14,8	-
9) VšĮ „Retenė“	-	-	-	-
10) Rozalimo miestelio bendruomenės socialinės pagalbos centras	-	10,0	-	10,0
11) Klovainių bendruomenės centras	-	1,0	-	10,0
12) Grikpėdžių bendruomenės centras	-	-	-	12,0
13) Globos poskyris VšĮ Pakruojo ligoninė	-	-	-	4,0
<b>3. Apskritis socialinės įstaigos</b>	-	1,0	-	1,8
<b>IŠ VISO:</b>	<b>1833,0 (3,67%)</b>		<b>1962,1 (3,78 %)</b>	

Šaltinis: Pakruojo rajono savivaldybės administracijos Finansų skyriaus informacija

Pakruojo rajone yra visuomeninių organizacijų, padedančių spręsti rajono gyventojų socialines problemas. Visos šios įstaigos pilnai ar dalinai yra finansuojamos iš savivaldybės biudžeto. Socialinėms paslaugoms skiriamos lėšos sudaro apie 4% rajono biudžeto lėšų. Pagal statistinius duomenis yra pastebimos rajono gyventojų „senėjimo“ tendencijos, todėl kasmet sudaromos eilės vienišų ir neįgalių rajono gyventojų nukreipimui į globos namus. Jaunimas išvyksta mokytis į didžiuosius Lietuvos miestus, darbui į užsienį, o pasilieka tik maža dalis jaunų žmonių, dalis kurių yra delinkventaus elgesio. Darbui su šiais asmenimis reikalingi specialistai, reikalingos lėšos darbuotojų išlaikymui ir prevencinei veiklai vystyti, pastatų renovacijai.

## 5. SOCIALINIŲ PASLAUGŲ INFRASTRUKTŪROS SAVIVALDYBĖJE ANALIZĖ

### Institucijos, kuriose teikiamos socialinės paslaugos Pakruojo rajono savivaldybės gyventojams

9 lentelė

Eil. Nr.	Įstaigos tipas pagal žmonių socialines grupes	Socialinių paslaugų įstaigos pavadinimas	Pavaldumas	Vietų (gavėjų) skaičius	
				Iš viso	Iš jų finansuojamų savivaldybė
1.	Socialinės globos namai	Linkuvos socialinių paslaugų centro	savivaldybė	18	25
2.		LSPC Rozalimo senelių globos namai	savivaldybė	25	25
3.		Klovainių sutrikusio intelekto jaunuolių centras	savivaldybė	30	30
4.		Samariečių vaikų namai „Naminukas“	LSB Pakruojo skyrius	24	24
5.		Pamūšio parapijiniai vaikų globos namai	Pamūšio parapija	24	24
6.		Laikinosios globos grupė Rozalimo vaikų darželyje	savivaldybė	12	12
7.	Šeimynos	Olgos ir Petro Sipavičių šeimyna	Savivaldybė	9	9
8.		Renetos ir Virginijaus Tamašauskų šeimyna	savivaldybė	7	7
9.	Laikino gyvenimo namai	Pakruojo NSPC Laikino gyvenimo namai	savivaldybė	20	20
10.	Dienos socialinės globos centrai	VšĮ Pakruojo neįgaliųjų dienos centras	Pakruojo neįgaliųjų draugija	7	7
11.		Lygumų vaikų dienos centras	bendruomenė	30	30
12.		Pakruojo parapijos vaikų dienos centras	parapija	30	30
13.		Neįgalių vaikų grupė „Vyturėlio“ vaikų darželyje	savivaldybė	×	×
14.	Bendruomeninės įstaigos	Klovainių miestelio bendruomenės centras	bendruomenė	×	×
15.		Rozalimo bendruomenės socialinės pagalbos centras	bendruomenė	×	×
16.		Grikpėdžių bendruomenės centras	Bendruomenė	×	×
17.	Kitos socialinių paslaugų įstaigos	Nestacionarių socialinių paslaugų centras	savivaldybė	×	×
18.		VšĮ „Retenė“	LŽNS	×	×
19.		Globos poskyris VšĮ Pakruojo ligoninėje	savivaldybė	4	4
20.		Pakruojo parapijos „Caritas“ labdaros valgyklėlė	Pakruojo parapija	×	×
21.		Agentūros Visos Lietuvos vaikai labdaros ir paramos fondas	Pakruojo labdaros ir paramos fondas	×	×

Šaltinis: Pakruojo rajono savivaldybės Socialinės rūpybos skyriaus informacija

## 5.1. SOCIALINIŲ PASLAUGŲ INFRASTRUKTŪROS IŠDĖSTYMAS IR SOCIALINIŲ PASLAUGŲ TEIKIMO SAVIVALDYBĖJE PAKANKAMUMO LYGIS

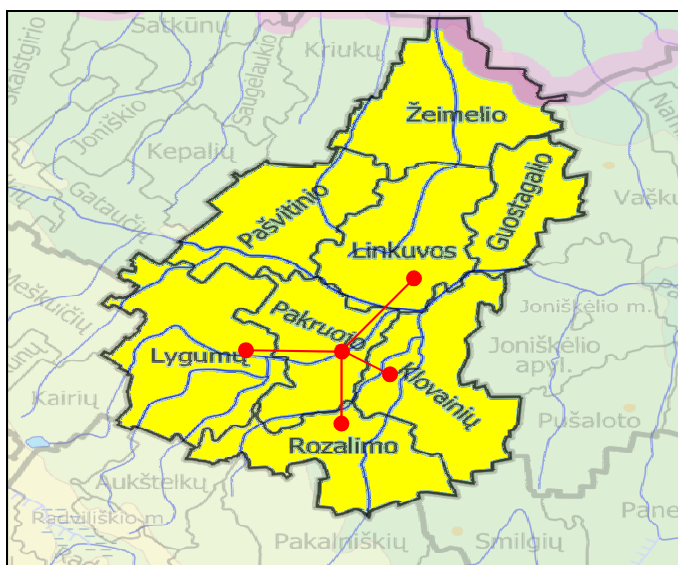
Socialinių paslaugų teikimas Pakruojo rajono savivaldybėje nėra tolygus. Daugiau paslaugų teikiama miesto socialinės rizikos grupės asmenims, kaime paslaugų kokybė ir kiekybė yra kiek mažesnės.

Pakruojo rajone veikiančios socialinės įstaigos (centrai, kabinetai ar grupės, kurios yra įsteigtos prie kito tipo įstaigų) pagal seniūnijas (20):

10 lentelė

	Guostagalio seniūnija	Klovainių seniūnija	Pakruojo seniūnija	Pašvitinio seniūnija	Rozalimo seniūnija	Lygumų seniūnija	Linkuvos seniūnija	Žeimelio seniūnija
	-	3	9	-	4	2	1	1

**Šaltinis:** Pakruojo rajono savivaldybės Socialinės rūpybos skyriaus informacija



Socialinių paslaugų teikimo tinklas Pakruojo rajono savivaldybėje yra organizuotas vadovaujantis LR įstatymais ir kita teisine dokumentacija, tačiau, dėl nepakankamo finansavimo, socialinių paslaugų gavėjų poreikiai nėra pilnai tenkinami. Nepakanka stacionarios globos vietų pagyvenusiems ir neįgaliesiems rajono gyventojams, eilėje į socialines globos įstaigas laukiančių asmenų skaičius kinta:

11 lentelė

Metai				
2004-01-01	2005-01-01	2006-01-01	2007-01-01	2008-01-01
13	16	12	16	23

**Šaltinis:** Pakruojo rajono savivaldybės Socialinės rūpybos skyriaus informacija

Pagalbos į namus paslaugas teikia Pakruojo nestacionarių socialinių paslaugų centro lankomosios priežiūros darbuotojai. Kasmet didėja socialinių paslaugų poreikis, deja trūksta specialistų šiai paslaugai teikti.

12 lentelė

2006-01-01			2007-01-01		
Asmenų, kuriems teikiamos paslaugos skaičius	Specialistų skaičius	Asmenų, kuriems nustatyta paslauga skaičius	Asmenų, kuriems teikiamos paslaugos skaičius	Specialistų skaičius	Asmenų, kuriems nustatyta paslauga skaičius
96	12	59	98	12	27

**Šaltinis:** Pakruojo rajono savivaldybės Socialinės rūpybos skyriaus informacija

## *6. SAVIVALDYBĖS GALIMYBĖS TEIKTI SOCIALINES PASLAUGAS IR SOCIALINIŲ PASLAUGŲ POREIKIO ĮVERTINIMAS*

*13 lentelė*

Eil. Nr.	Socialinių paslaugų rūšys pagal žmonių socialines grupes	Asmenų (šeimų) skaičius, kuriems socialinių paslaugų poreikis 2007 m.		1 000 gyventojų tenka vietų	Iš jų finansuoja savivaldybė
		įvertintas	nepatenkintas		
<i>1</i>	<i>2</i>	<i>3</i>	<i>4</i>	<i>5</i>	<i>6</i>
1.	Ilgalaikė socialinė globa	22	13	4,4	4,2
2.	Trumpalaikė socialinė globa	6	-	1,6	1,5
3.	Dienos socialinė globa institucijoje	-	-	-	-
4.	Dienos socialinė globa asmens namuose	-	-	-	-
5.	Apgyvendinimas savarankiško gyvenimo namuose	-	-	-	-
6.	Pagalba į namus	27	11	×	×
7.	Socialinių įgūdžių ugdymas ir palaikymas institucijoje	-	-	×	×
8.	Socialinių įgūdžių ugdymas ir palaikymas asmens (šeimos) namuose	20	18	×	×
9.	Laikinas apnakvindinimas	8	8	×	×
10.	Kitos socialinės priežiūros paslaugos	-	-	×	×
11.	Bendrosios socialinės paslaugos	×	×	×	×

Šaltinis: Pakruojo rajono savivaldybės Socialinės rūpybos skyriaus informacija

### *6.1. SAVIVALDYBĖS ORGANIZUOJAMŲ SOCIALINIŲ PASLAUGŲ ANALIZĖ*

Viena iš prioritetinių paslaugų rūšių Pakruojo rajone yra socialinė priežiūra. (Socialinė priežiūra – tai visuma paslaugų, kuriomis asmeniui teikiama kompleksinė, bet nuolatinės specialistų priežiūros nereikalaujanti pagalba).

Pakruojo nestacionarių socialinių paslaugų centras teikia šias socialinės priežiūros paslaugas: pagalbos į namus, socialinių įgūdžių ugdymo, laikino apnakvindinimo. Centre dirba 12



lankomosios priežiūros darbuotojų (11 etatų) ir 4 darbuotojai laikino gyvenimo namuose (1 socialinis darbuotojas dieną ir 3 socialinio darbuotojo padėjėjai naktimis).

### Socialinių įgūdžių ugdymas ir palaikymas

14 lentelė

Metai	Per 2005 m.	Per 2006 m.	Per 2007 m.
Šeimų skaičius /vaikų skaičius	18/55	25/73	30/112

Darbą su neįgaliaisiais ir vienišais asmenimis seniūnijose atlieka socialiniai darbuotojai – 4 etatai ir vyriausieji specialistai – 5 etatai.

Pagalbos į namus paslauga yra labiausiai ekonomiška, suteikia galimybę įvertinti seno ar neįgalaus žmogaus individualius poreikius, išlaiko žmogų namuose ir padeda nenutraukti ryšių su bendruomene, pagerina gyvenimo kokybę. Poreikis kasmet nemažėja.

### Pagalbos į namus paslauga

15 lentelė

Metai	Per 2005 m.	Per 2006 m.	Per 2007 m.
Paslaugų gavėjų skaičius (seni ir neįgalūs asmenys)	100	96	98

2008 m. I pusmetį socialinės priežiūros paslaugų poreikis nustatytas 120 šeimų(asmenų), tenkinama 108, iš jų 83 seniems ir neįgaliems asmenims teikiama pagalba į namus, 25 socialinės rizikos šeimoms teikiamos socialinių įgūdžių ugdymo paslaugos. Dar 12 senyvo amžiaus asmenims paslaugos neteikiamos, nes tose vietovėse nėra lankomosios priežiūros darbuotojų.

Laikino gyvenimo namuose suteiktos apgyvendinimo paslaugos nukentėjusioms nuo smurto šeimoje moterims ir jų vaikams sumažėjo, nes nebuvo laisvų vietų.

### Nukentėjusių nuo smurto asmenų, gyvenančių Laikino gyvenimo namuose, skaičius

16 lentelė

Metai	Per 2005 m.	Per 2006 m.	Per 2007 m.
Moterų skaičius /vaikų skaičius	2/7	7/33	1/2

Laikino gyvenimo namai kaip Pakruojo nestacionarių socialinių paslaugų centro padalinys veikia nuo 2005 metų. Šiuo namuose yra 20 vietų.

### Laikino gyvenimo namų gyventojų apskaita

17 lentelė

Metai	Per 2005 m.	Per 2006 m.	Per 2007 m.
Asmenų skaičius	34	73	37

### Smurtas prieš vaikus Pakruojo rajone

18 lentelė

Smurto pobūdis	2000 m.	2001m..	2002m.	2003m.	2004m.	2005m.	2006m.	2007m.
Fizinis	10	17	17	17	14	13	13	4
Psichologinis	1	10	7	45	92	38	51	33
Seksualinis	-	2	-	2	-	6	5	1
Iš viso	11	29	24	64	106	57	69	38

Vadovaujantis LR SADM įsakymu 2003 m. balandžio 28 d. NRA1-72 „Dėl reikalavimų nestacionarioms socialinėms įstaigoms patvirtinimo“ turėtume užtikrinti, kad bet kuriuo paros metu dirbtų 2 darbuotojai, reikėtų 4 socialinio darbuotojo padėjėjo etatų.

Šiuo metu rajone veikia 2 socialines globos paslaugas (seniems ir neįgaliems rajono gyventojams) teikiančios įstaigos. Jose yra kasdien gyvenančių asmenų skaičius -50. Socialinių paslaugų teikimo komisijos sprendimu seni ir neįgalūs rajono gyventojai, kuriems nestacionarios paslaugos yra neveiksmingos, apgyvendinami rajono socialinėse įstaigose – Linkuvos socialinių paslaugų centre ir Rozalimo senelių globos namuose.

Lietuvos Respublikos socialinių paslaugų įstatymas numato socialinių įstaigų licencijavimą nuo 2008 metų sausio 1 d. Linkuvos socialinių paslaugų centre projektu patvirtinti tik 18 vietų, o gyvenančių asmenų skaičius yra iki 25 asmenų. Rozalimo senelių globos namai visiškai neatitinka socialinei įstaigai keliamų reikalavimų. Pakruojo rajono savivaldybės taryba pritarė projektui „Linkuvos socialinių paslaugų centro Savarankiško gyvenimo namai senyvo amžiaus žmonėms“, vykdomi Linkuvos ambulatorijos pastato rekonstrukcijos darbai, pritaikant šį pastatą socialinei įstaigai.

Nuo 2005 m. sudaroma eilė rajono gyventojų nukreipimui į socialines įstaigas dėl apgyvendinimo paslaugos suteikimo.

#### Nukreipimo į socialines įstaigas poreikio lentelė

19 lentelė

Metai	Nukreipimai į rajono socialines įstaigas				Nukreipimai į apskrities socialines įstaigas			
	Metų pradžioje	Priimta prašymų	Nukreipta asmenų	Metų pabaigoje	Metų pradžioje	Priimta prašymų	Nukreipta asmenų	Metų pabaigoje
2005	6	5	11	13	2	2	3	1
2006	13	23	19	16	1	2	3	-
2007	16	20	22	23	-	3	1	2

#### Išvados:

- Rajone sukurta gera socialinių paslaugų infrastruktūros sistema. Socialinės paslaugos rajone teikiamos įvairioms asmenų grupėms.
- Socialinių paslaugų teikimo kokybei užtikrinti ir plėtrai būtina įsteigti socialinių darbuotojų, socialinių darbuotojų padėjėjų 6 etatus((pagalbos į namus paslaugoms – 2 etatai, Laikino gyvenimo namuose – 2 etatai).
- Yra tikslinga įsteigti *Savarankiško gyvenimo namus senyvo amžiaus žmonėms*, siekiant optimaliai gerinti socialinių paslaugų gavėjų gyvenimo kokybę.
- Socialines įstaigas būtina peržiūrėti pagal licencijavimo kriterijus ir parengti licencijavimui.
- Efektyviam socialinių paslaugų teikimui ir lėšų panaudojimui būtina išs্পesti socialinių paslaugų pirkimo problemas iš tų socialinių įstaigų, kurių steigėjas nėra savivaldybė.

### 7. SOCIALINIŲ DARBUOTOJŲ IR SOCIALINIŲ DARBUOTOJŲ PADĖJĖJŲ SKAIČIUS SAVIVALDYBĖJE

Socialines paslaugas teikia socialiniai darbuotojai, socialinių darbuotojų padėjėjai, kiti specialistai

20 lentelė

Eil.Nr.	Įstaigos	Socialinių darbuotojų skaičius		Soc.darbuotojų padėjėjų sk.
		Iš viso	Iš jų finansuojamų iš valstybės biudžeto	
<b>1.</b>	<b>Savivaldybės socialinių paslaugų įstaigose:</b>	<b>79</b>	<b>1</b>	<b>12</b>
1.1.	biudžetinėse	46	1	12
1.2.	viešosiose	6	-	-
1.3.	Visuomeninėse (NVO)	27	-	-
<b>2.</b>	<b>Savivaldybės administracijoje</b>	<b>37</b>	<b>8</b>	<b>-</b>
	<b>Iš viso</b>	<b>116</b>	<b>9</b>	<b>12</b>

**Pakruojo rajono savivaldybės administracijos seniūnijose dirbantys**

21 lentelė

Eil. Nr.	Seniūnija	Darbo pobūdis	Pareigybė (etatai)			
			Vyriausiasis specialistas	Vyresnysis Specialistas	Socialinis darbuotojas	Jaunesnysis socialinis darbuotojas
1.	<b>Guostagalio</b>	Socialinės išmokos	<b>1</b>			
		Socialinės paslaugos				
		Soc. rizikos šeimos				
2.	<b>Pakruojo</b>	Socialinės išmokos		<b>2</b>		
		Socialinės paslaugos		<b>1</b>		
		Soc. rizikos šeimos		<b>1</b>		
3.	<b>Klovainių</b>	Socialinės išmokos		<b>1</b>		
		Socialinės paslaugos		<b>1</b>		
		Soc. rizikos šeimos		<b>1</b>		
4.	<b>Linkuvos</b>	Socialinės išmokos		<b>1</b>		
		Socialinės paslaugos		<b>1</b>		
		Soc. rizikos šeimos		<b>1</b>		
5.	<b>Lygumų</b>	Socialinės išmokos		<b>1</b>		
		Socialinės paslaugos		<b>1</b>		
		Soc. rizikos šeimos		<b>1</b>		
6.	<b>Žeimelio</b>	Socialinės išmokos		<b>1</b>		
		Socialinės paslaugos		<b>1</b>		
		Soc. rizikos šeimos		<b>1</b>		
7.	<b>Rozalimo</b>	Socialinės išmokos	<b>1</b>			
		Socialinės paslaugos				
		Soc. rizikos šeimos				
8.	<b>Pašvitinio</b>	Socialinės išmokos	<b>1</b>			
		Socialinės paslaugos				
		Soc. rizikos šeimos				
VISO:			<b>3</b>	<b>6</b>	<b>5</b>	<b>8</b>

Šaltinis. Pakruojo rajono savivaldybės administracijos Socialinės rūpybos skyrius (2008 m. liepos mėn.)

Informacija apie socialinių darbuotojų darbui su socialinės rizikos šeimomis pareigybių steigimą, darbo organizavimą Pakruojo savivaldybėje

22 lentelė

Eil. Nr.	Informacija apie socialinius darbuotojus darbui su socialinės rizikos šeimomis dirbančius pareigybėse, finansuojamose iš valstybės biudžeto tikslinių dotacijų savivaldybių biudžetams	Skaičius	
		Žmonės	Etatai
<b>1</b>	<b>Socialiniai darbuotojai, iš jų pagal išsilavinimą (1.1+1.2+1.3+1.4):</b>	<b>8</b>	<b>8</b>
1.1	turintys aukštąjį (universitetinį ar neuniversitetinį) socialinio darbo išsilavinimą	2	2
1.2	turintys aukštąjį socialinio pedagogo išsilavinimą	-	-
1.3	turintys kitą aukštąjį išsilavinimą (universitetinį ar neuniversitetinį)	1	1
1.4	neturintys aukštojo išsilavinimo (universitetinį ar neuniversitetinį)	5	5
<b>2</b>	<b>Socialiniai darbuotojai, siekiantys įgyti (besimokantys) aukštąjį socialinio darbo išsilavinimą arba socialinio darbuotojo profesinę kvalifikaciją</b>	<b>4</b>	<b>4</b>
<b>3</b>	<b>Skirtų etatų skaičius</b>	<b>8</b>	<b>8</b>
<b>4</b>	<b>Užimtų etatų skaičius</b>	<b>8</b>	<b>8</b>
<b>5</b>	<b>Socialiniai darbuotojai pagal jų pareigybės įsteigimo (įdarbinimo) vietą:</b>		
5.1	Socialinių paslaugų centre	-	-
5.2	Paramos šeimai tarnyboje ar kitose paramos šeimai įstaigose	-	-
5.3	Pagalbos į namus tarnyboje	-	-
5.4	kitose socialinių paslaugų įstaigose	-	-
5.5	savivaldybės Socialinės paramos skyriuje	-	-
5.6	seniūnijoje	8	8
<b>6</b>	<b>Socialiniai darbuotojai pagal teritoriją, kurioje teikia socialines paslaugas:</b>		
6.1	miesto	2	2
6.2	kaimo	6	6
6.3	geografiškai neribotoje	-	-

Šaltinis. Pakruojo rajono savivaldybės administracijos Socialinės rūpybos skyrius

### Informacija apie Pakruojo rajono socialinį darbą dirbančius specialistus

23 lentelė

Eil. Nr.	Įstaigos pavadinimas	Viso soc. darbuotojų	Socialinių darbuotojų skaičius pagal jų išsilavinimą				Iš jų soc. darbo
			Universitetinis	Aukštasis	Specialusis	Vidurinis	
1	2		3	4	5	6	7
<b>1.</b>	<b>Socialinėse įstaigose viso, iš jų:</b>	<b>75</b>	<b>16</b>	<b>5</b>	<b>40</b>	<b>14</b>	<b>13</b>
1.1.	Linkuvos socialinių paslaugų centras	11	2	-	5	4	2
1.2.	Pakruojo nestacionarių soc. paslaugų centras	20	1	1	15	3	2
1.3.	Klovainių sutrikusio intelekto jaunuolių centras	13	4	4	2	3	7
1.4.	Samariečių vaikų namai „Naminukas“	3	1	-	2	-	-
1.5.	Pamūšio parapijiniai vaikų globos namai	7	3	-	4	-	1
1.6.	Šeimynos	2	-	-	1	1	-
1.7.	VšĮ „Retenė“	1	-	-	1	-	-
1.8.	VšĮ Pakruojo neįgaliųjų dienos centras	1	-	-	1	-	1
1.9.	Lygumų vaikų dienos centras	2	-	-	2	-	-
1.10.	Pakruojo parapijos vaikų dienos centras	1	-	-	-	1	-
1.11.	Klovainių miestelio bendruomenės centras	2	-	-	2	-	-
1.12.	Rozalimo bendruomenės soc. pagalbos centras	9	5	-	2	2	-
1.13.	Grikpėdžių bendruomenės centras	3	-	-	3	-	-
<b>2.</b>	<b>Sveikatos priežiūros įstaigose viso, iš jų</b>	<b>4</b>	<b>3</b>	<b>1</b>	<b>-</b>	<b>-</b>	<b>4</b>
2.1.	VšĮ PSPC	2	2	-	-	-	2

2.2.	VšĮ Pakruojo ligoninė	2	1	1	-	-	2
<b>3.</b>	<b>Seniūnijose viso, iš jų</b>	<b>21</b>	<b>4</b>	<b>2</b>	<b>10</b>	<b>5</b>	<b>4</b>
3.1.	Guostagalio	2	-	-	2	-	1
3.2.	Klovainių	3	-	-	3	-	-
3.3.	Linkuvos	3	1	2	-	-	2
3.4.	Lygumų	3	1	-	2	-	1
3.5.	Pakruojo	3	-	-	1	2	-
3.6.	Pašvitinio	2	-	-	1	1	-
3.7.	Rozalimo	2	-	-	1	1	-
3.8.	Žeimelio	3	2	-	-	1	-
<b>4.</b>	<b>Soc. rūpybos skyriuje it VTAS</b>	<b>16</b>	<b>9</b>	<b>-</b>	<b>4</b>	<b>3</b>	<b>-</b>
<b>4.</b>	<b>Viso:</b>	<b>116</b>	<b>32</b>	<b>8</b>	<b>54</b>	<b>22</b>	<b>21</b>

Pakruojo rajone socialiniai darbuotojai, jų padėjėjai dirba ne tik socialinės apsaugos sistemos įstaigose. Analizuojant Pakruojo rajono socialinių paslaugų srityje dirbančių asmenų išsilavinimą nustatyta, kad 31 % darbuotojų turi universitetinį ar aukštąjį išsilavinimą, ir tik 21% darbuotojų turi socialinio darbo išsilavinimą. Dar 9 darbuotojai, turintys vidurinį išsilavinimą siekia įgyti socialinio darbo kvalifikaciją ir šiuo metu mokosi.

Dauguma specialistų pageidautų įgyti socialinio darbo profesinę kvalifikaciją, bet tam jų nuomone trūkta lėšų.

## **8. ANKSTESNIŲ METŲ SOCIALINIŲ PASLAUGŲ PLANO ĮGYVENDINIMO REZULTATŲ TRUMPA APŽVALGA**

Pakruojo rajono Socialinių paslaugų planas 2008 metams patvirtintas Pakruojo rajono tarybos sprendimu 2008 metų vasario 7 d. sprendimu Nr. T-39. Priemonės buvo įgyvendinamos atsižvelgiant į prioritetus:

### 1. Socialinės atskirties prevencija ir socialinei integracija

Prengrta Pakruojo rajono žmonių su negalia socialinės integracijos 2008 metų programa. Jos įgyvendinimui skirta 41,0 tūkstantis litų, iš jų būsto pritaikymui – 27,0 t.lt., renginiams, projektams įgyvendinti – 14,0 t.lt.

### 2. Nestacionarių socialinių paslaugų plėtra

2.1. Parengtas lankstinuko apie rajone teikiamas socialines paslaugas projektas.

2.2. Parengtos rekomendacijos socialiniams darbuotojams darbui su socialinės rizikos šeimomis.

### 3. Rajono senų ir neįgalių žmonių globos ir slaugos įstaigų infrastruktūros plėtra

3.1. Rekonstruojamos Linkuvos ambulatorijos patalpos, kuriose iki 2009-03-01 bus įkurti Savarankiško gyvenimo namai senyvo amžiaus žmonėms.

3.2. Globos poskyrio prie Slaugos ir palaikomojo gydomo skyriaus VšĮ Pakruojo ligoninėje teikiamos paslaugos buvo finansuojamas nuo 2007 metų gruodžio mėn. 2008 metais asmenų išlaikymui panaudota – 54,5 t.lt, iš jų savivaldybės biudžeto lėšos – 39,6 t.lt., valstybės- 4,3 t.lt, asmens įnašai – 10,6 t.lt. Paslaugos poreikis tenkinamas pilnai, nes poskyris užimtas tik 50%.

3.3. Kas mėnesį vyko rajono socialinių įstaigų vadovų pasitarimai, kiekvieną savaitę - seniūnijų socialinių darbuotojų, specialistų, socialinės rūpybos skyriaus ir Vaiko teisių apsaugos skyriaus darbuotojų pasitarimai aktualiais socialinės paramos ir socialinių paslaugų teikimo klausimais.

Ne visi darbai numatyti 2008 metų plane buvo atlikti. Prioritetine tvarka priemonės buvo vykdomos atsižvelgiant į numatomus jų rezultatus ir būtinumą.

1. Neparengtas darbuotojų kvalifikacijos kėlimo planas, tačiau visi socialiniai darbuotojai buvo informuojami ir skatinami vykti į seminarus, konferencijas, mokymus.
1. Neįsteigtas Krizių centras, poreikio inicijavimas buvo pristabdytas, nes prioritetu buvo pasirinktas Savarankiško gyvenimo namų senyvo amžiaus žmonėms projekto įgyvendinimas. Šio projekto darbai bus tęsiami 2009 metais.
2. Neparengtas duomenų rinkimo aprašas apie rajone teikiamas socialines paslaugas, tačiau socialiniai darbuotojai rinko duomenis pagal jiems nurodytą informacijos poreikį.

### III. UŽDAVINIAI IR PRIEMONIŲ PLANAS

#### 9. PRIORITETINĖS SOCIALINIŲ PASLAUGŲ PLĖTROS KRYPTYS

Savivaldybės yra atsakingos už socialinių paslaugų teikimą jų teritorijose nuolat gyvenantiems asmenims, jos yra didžiosios dalies socialinių paslaugų įstaigų steigėjos. Pakruojo rajone, kaip ir visoje Lietuvoje, vyrauja stacionarios paslaugos – 52 %, Lietuvoje – 57 %. Pagalba namuose sudaro tik 26 %, Lietuvoje – 25 %, o laikino apgyvendinimo ir dienos globos paslaugos – 22 %, Lietuvoje – 18 %.

Šiuo metu Pakruojo rajone veikia 21 socialines paslaugas teikiančių įstaigų (grupių, kitų socialinės paskirties objektų), iš jų 10 steigėjas yra savivaldybė.

Atsižvelgiant į pateiktą savivaldybės organizuojamų socialinių paslaugų būklės ir finansavimo šaltinių analizę galime teigti, kad poreikis socialinėms paslaugoms kasmet didėja.

Pagrindinės socialinio darbo kryptys 2009 metais turi būti nukreiptos į **socialinių paslaugų plėtrą, jų kokybę ir žmoniškųjų išteklių plėtotę**. Išskiriami prioritetai:

#### 9.1. SOCIALINĖS ATSKIRTIES PREVENCIJA IR SOCIALINĖ INTEGRACIJA

Socialinės atskirties prevencija ir socialinė integracija turi būti vykdoma keliomis pagrindinėmis kryptimis: darbas su neįgaliaisiais, darbas su gausiomis šeimomis ir darbas su socialinės rizikos asmenimis ir šeimomis. Šiai veiklai tikslinga rengti atskiras **socialinės integracijos programas** ir jas įgyvendinti.

Siekiant efektyvinti socialinių paslaugų organizavimą, būtina investuoti ir į specialistų kvalifikacijos kėlimą ir į būtiną socialinių darbuotojų etatų steigimą, **plėtoti bendradarbiavimą** su kitomis įstaigomis, numatant kompleksinių paslaugų teikimą Pakruojo rajone. Būtina intensyvinti socialinių įstaigų **vykdomos veiklos viešinimą** (rajono masinės informacijos priemonėse, susitikimuose, pasitarimuose, seminaruose, kt.), skatinti socialinių darbuotojų **kvalifikacijos kėlimą**.

#### 9.2. SOCIALINIŲ PASLAUGŲ PLĖTRA

Europos šalyse vyksta stacionarių paslaugų lyginamojo svorio mažinimas. Tyrimų Lietuvoje rezultatai rodo, kad net trečdalis kai kurių stacionarių globos įstaigų gyventojų galėtų gyventi bendruomenėje, todėl būtina plėtoti nestacionarias paslaugas, kurios nepakankamai sparčiai vystomos. Galėtų būti efektyviau plėtojamos socialinės paslaugos namuose. Pagal Bendrąjį programavimo dokumentą investicijoms į nestacionarias paslaugas teikiamas prioritetas, todėl viena iš socialinių paslaugų plėtros krypčių yra nestacionarių socialinių paslaugų kūrimas seniems ir neįgaliesiems asmenims. **Socialinės priežiūros paslaugas namuose** teikia Pakruojo nestacionarių socialinių paslaugų centro lankomosios priežiūros darbuotojai. Tai perspektyvi veiklos plėtros sritis, nes pirmiausiai ekonomiškai palanki, taupant biudžeto lėšas, psichologiškai priimtinausia klientui bei labiausiai individualizuota, o tai reiškia, kad teikiama socialinių paslaugų kokybė yra optimali.

Dėl nedarbo, skurdo ir kitų priežasčių nemažėja socialinės rizikos šeimų skaičius. Kasmet tėvų globos netenka virš 40 vaikų. Rajone nėra centrų, kurie galėtų teikti pagalbą smurtą ir prievartą šeimose patiriančioms moterims, vaikai, augantys rizikos grupės šeimose, negauna tinkamos psichosocialinės pagalbos. Pradėjus teikti tokią pagalbą, būtų suteikiama trumpalaikė pagalba, kurios metu galėtų būti priimami kiti reikšmingi aukai sprendimai. Teikiant socialinę psichologinę pagalbą įkurtame **Krizių centre**, sudarytume prielaidas ne tik socialinės atskirties mažinimui, bet ir formuotume asmens socialinį aktyvumą, siekiant dalyvauti mokymosi visą gyvenimą veiklose, skatinti dalyvavimą darbo rinkoje. Įkūrus Krizių centrą moterims ir vaikams šeimoje patiriantiems smurtą ir prievartą, aktyvesniu taptų bendradarbiavimas su Vaiko teisių apsaugos tarnyba, kuri ne

tik įvertintų vaiko situaciją šeimoje, bet ir organizuotų bei koordinuotų savalaikį pedagoginės-psichologinės pagalbos teikimą.

Rajone veikia 21 socialinės veiklos objektas, tai ir centrai, ir namai, ir grupės prie kito tipo įstaigų. Biudžetinėse įstaigose teikiamos bendrosios ir specialiosios socialinės paslaugos. Dėl kasmet didėjančio poreikio šių paslaugų nepakanka. Atsižvelgiant į kasmet didėjančias socialinių paslaugų kainas, tikslinga ieškoti pigesnių socialinių paslaugų, kurias teikia nevalstybinės visuomeninės organizacijos. **Planuojama vykdyti viešuosius pirkimus socialinėms paslaugoms pirkti.** Socialinių paslaugų poreikis:

Paslaugų rūšys	Paslaugų pavadinimai	Paslaugų gavėjai
Bendrosios socialinės paslaugos	1. Tarpininkavimas ir atstovavimas. 2. Maitinimo organizavimas. 3. Transporto organizavimas. 4. Sociokultūrinės paslaugos. 5. Asmens higienos paslaugos.	Socialinės rizikos vaikai ir jų šeimos, vaikai su negalia ir jų šeimos, suaugę asmenys su negalia ir jų šeimos, senyvo amžiaus asmenys, socialiai remtinai, skurdžiai gyvenančios šeimos ir jų vaikai, kiti asmenys ir jų šeimos
Specialiosios socialinės paslaugos	Socialinės priežiūros paslaugos: 1. Socialinių įgūdžių ugdymas ir palaikymas. 2. Intensyvi krizių įveikimo pagalba	Socialinės rizikos vaikai ir jų šeimos, vaikai su negalia ir jų šeimos, suaugę asmenys su negalia ir jų šeimos, kiti asmenys ir jų šeimos
	Socialinės globos paslaugos: 1. Trumpalaikė socialinė globa. 2. Ilgalaikė socialinė globa	Vaikai, likę be tėvų globos

## 10. PRIEMONIŲ PLANAS 2009 METAMS

**1 tikslas. Siekti efektyvaus socialinės atskirties grupėms priklausančių asmenų socialinės adaptacijos ir integracijos vyksmo, keičiant jų gyvenimo kokybės charakteristikas:**

24 lentelė

Uždaviniai	Priemonės	Lėšos, tūkst.Lt	Atsakingi vykdytojai	Laukiamas rezultatas
1. Rengti socialinės integracijos programas socialinės atskirties grupės asmenims.	1) Neįgaliųjų socialinės integracijos programa	25,0 Lt savivald. lėšos 80,0 Lt. SADM lėšos	Pakruojo raj. savivaldybės administracijos Socialinės rūpybos skyrius (SRS) ir Apskaitos skyrius (AS)	Socialinės atskirties mažėjimo tendencijos: - plečiama neįgaliųjų socialinė integracija; - pritaikytas būstas 6 rajono gyventojams; - parama gausioms šeimoms išspręs jų socialines problemas - grįžusių iš įkalinimo asmenų užimtumas
	2) Paramos gausioms šeimoms	10,0 Lt savivald. lėšos	Pakruojo raj. savivaldybės administracijos (SRS)	
	3) Asmenų, grįžusių iš laisvės atėmimo vietų socialinės integracijos programa	5,0 Lt savivald. lėšos 5,0 Lt SADM	Pakruojo nestacionarių socialinių paslaugų centras (NSPC),	
2. Efektyviai išnaudoti turimus specialistų žmogiškuosius išteklius, plėtoti profesines kompetencijas, bei darbuotojų motyvaciją.	1) Socialinių darbuotojų ir specialistų dalyvavimas mokymuose bei seminaruose	–	Pakruojo raj. savivaldybės SRS, seniūnijos	Patenkintas visuose lygiuose dirbančių socialinių darbuotojų poreikis.
	2) Socialinių įstaigų vadovų ir darbuotojų pasitarimai.	–	Pakruojo raj. savivaldybės administracijos SRS	
	3) Darbuotojų, dirbančių darbą priskiriamą pavojingiems darbams, pareigybių draudimas	5,0 savivald. lėšos	Pakruojo NSPC	
	4) Rajone vykdomo socialinio darbo viešinimas	–	Pakruojo raj. savivaldybės SRS, VTAS ir soc. įstaigos	
	5) Bendradarbiavimo savivaldybės įstaigų	–	Pakruojo raj. savivaldybės SRS, VTAS	

	lygmenyje ir respublikos mastu vykdymas ir plėtojimas			
--	---	--	--	--

## 2. Tikslas. Plėsti socialinių paslaugų tinklą artinant socialines paslaugas prie žmogaus.

25 lentelė

Uždaviniai	Priemonės	Lėšos, tūkst. Lt	Atsakingi vykdytojai	Laukiamas rezultatas
1. Vykdyti socialinių paslaugų infrastruktūros plėtros projektus ir juos įgyvendinti.	1) Krizių centro (smurta patyrusiems asmenims) steigimas.	10,0 Lt savivald. lėšos 100,0 Lt SADM	Pakruojo NSPC	Parengtas Krizių centro įsteigimo projektas.
	2) Savarankiško gyvenimo namų senyvo amžiaus žmonėms steigimas.	10,0 Lt savivald. lėšos	Linkuvos socialinių paslaugų centras (LSPC)	Sumažėjusios eilės į rajono soc. įstaigas
	3) Globos poskyrio VšĮ Pakruojo ligoninėje plėtra.	-	VšĮ Pakruojo ligoninė	Būtinų slaugos ir socialinės globos paslaugų plėtra.

## 3. Tikslas. Gerinti socialinių paslaugų prieinamumą ir jų kokybę.

26 lentelė

Uždaviniai	Priemonės	Lėšos, tūkst. Lt	Atsakingi vykdytojai	Laukiamas rezultatas
1. Efektyvinti globos įstaigų veiklą	1. Socialinių įstaigų būklės analizė pagal licencijavimo kriterijus. 2. Socialinių paslaugų įstaigų parengimas licencijavimui	-	Socialines paslaugas teikiančios įstaigos	Socialines paslaugas teikiančios įstaigos parengtos licencijavimui
2. Ieškoti profesionalių problemų sprendimo būdų.	Socialinių paslaugų įstaigų, kurių steigėjas yra rajono savivaldybė, finansavimas	1700,0 sav. lėšos	Pakruojo raj. savivaldybės administracijos Finansų skyrius	Efektyviai panaudojamos lėšos socialinių paslaugų programų vykdymui ar pirkimui
	Socialinių paslaugų pirkimas, VšĮ ir NVO įstaigų teikiamų paslaugų finansavimas	450,0 sav. lėšos	Pakruojo raj. savivaldybės administracijos SRS	
	Socialinių paslaugų įstaigų, kurių steigėjas nėra rajono savivaldybė, finansavimas (apskritis pavald.)	110,0 sav. lėšos	Pakruojo raj. savivaldybės administracijos SRS	
3. Efektyvinti soc. paslaugas teikiamas asmens namuose.	1) Socialinės priežiūros namuose teikiamų socialinių paslaugų analizė	-	Pakruojo NSPC	Atlikta socialinių paslaugų plėtros poreikio analizė.
	2) Neįgalių asmenų globos (rūpybos) peržiūra bei analizė	-	Pakruojo raj. savivaldybės administracijos SRS	Efektyviai vykdoma neįgalių asmenų globa (rūpyba)

**Pakruojo rajono savivaldybės socialinių paslaugų plano 2009 m. įgyvendinimui iš viso reikia 2 826,7 tūkst. lt. Iš jų savivaldybės biudžeto lėšos – 2 641,7 tūkst. lt. Iš jų : Socialinės rūpybos skyriui – 551,7 tūkst. lt., Apskaitos skyriui – 20,0 tūkst. lt., biudžetinėms socialinės įstaigoms - 2070,0 tūkst. lt.**

## 11. REGIONINIŲ SOCIALINIŲ PASLAUGŲ POREIKIS 2009 M.

27 lentelė

Eil. Nr.	Socialinių paslaugų rūšys pagal žmonių socialines grupes	Įstaiga	Mastas (vietų sk.)
1	2	3	4
1.	Ilgalaikė socialinė globa	Pensionatas asmenims su proto ir psichine negalia	6
2.	Trumpalaikė socialinė globa	-	-
3.	Kitos socialinės paslaugos	-	-

Šaltinis: Pakruojo rajono savivaldybės Socialinės rūpybos skyriaus informacija



# IV. FINANSAVIMO PLANAS

## 12. SOCIALINIŲ PASLAUGŲ FINANSAVIMO ŠALTINIAI

28 lentelė

Eil. Nr.	Socialinių paslaugų finansavimo šaltiniai	Pagal faktines išlaidas		Pagal planines išlaidas (tūkst.lt)	
		Praėję metai 2006	Praėję metai 2007	Einamieji metai 2008	Ateinantys metai 2009
1	2	3		4	5
<b>1.</b>	<b>Savivaldybė biudžeto išlaidos socialinėms paslaugoms, tūkst. lt.</b>	<b>1 699,0</b>	<b>1 857,1</b>	<b>2 038,0</b>	<b>2 540,0</b>
1.1.	Palyginti su bendru savivaldybės biudžetu, proc.	3,4	3,78	3,12	3,7
<b>2.</b>	<b>LR valstybės biudžeto specialiosios tikslinės dotacijos, tūkst. lt.</b>	<b>910,5</b>	<b>1 295,5</b>	<b>1 402,1</b>	<b>1 508,7</b>
	Iš jų:				
2.1.	Socialinės rizikos šeimų socialinei priežiūrai organizuoti	-	115,7	169,1	222,5
2.2.	Asmenų su sunkia negalia socialinei globai organizuoti	-	212,9	219,8	226,7
2.3.	Vaikų globos (rūpybos) išmokoms	910,5	966,9	1 013,2	1 059,5
<b>3.</b>	<b>ES struktūrinių fondų lėšos, tūkst. lt.</b>	<b>22,4</b>	<b>620,1</b>	<b>775,8</b>	<b>100,0</b>
<b>4.</b>	<b>Asmenų mokėjimai už socialines paslaugas, tūkst. lt.</b>	<b>218,1</b>	<b>274,3</b>	<b>346,9</b>	<b>381,0</b>
	Iš jų:				
4.1.	Linkuvos socialinių paslaugų centras	187,0	238,4	310,0	350,0
4.2.	Klovainių sutrikusio intelekto jaunuolių centras	25,8	30,4	31,3	28,0
4.3.	Pakruojo nestacionarių socialinių paslaugų centras	5,3	5,5	5,6	3,0
<b>5.</b>	<b>Kitos lėšos, tūkst. lt. (SADM, LR Vyriausybė, NVO ir kt.)</b>	<b>189,0</b>	<b>75,0</b>	<b>530,0</b>	<b>100,0</b>
<b>6.</b>	<b>Kitos lėšos (socialinio darbo programų įgyvendinimas)</b>	<b>3,4</b>	<b>-</b>	<b>22,3</b>	<b>-</b>
	<b>Iš viso:</b>	<b>3 042,4</b>	<b>4 122,0</b>	<b>5 115,1</b>	<b>4 629,7</b>

Šaltinis: Pakruojo rajono savivaldybės Socialinės rūpybos skyrius

### 12.1. SOCIALINIŲ PASLAUGŲ FINANSAVIMO ŠALTINIŲ ĮVERTINIMAS

Pakruojo rajono savivaldybės biudžeto išlaidos socialinėms paslaugoms finansuoti kasmet vidutiniškai sudaro apie 3 % nuo viso savivaldybės biudžeto. Socialinėms paslaugoms finansuoti, infrastruktūrai gerinti, socialinėms programoms vykdyti ieškoma lėšų, dalyvaujama projektinėje veikloje. 2006 m. kitų šaltinių (ne savivaldybės) lėšos sudarė 14,2 %, 2007 m. – 23,5%, 2008 m. – 32,7 %, lėšų, 2009 m. planuojama pritraukti virš 20% lėšų.

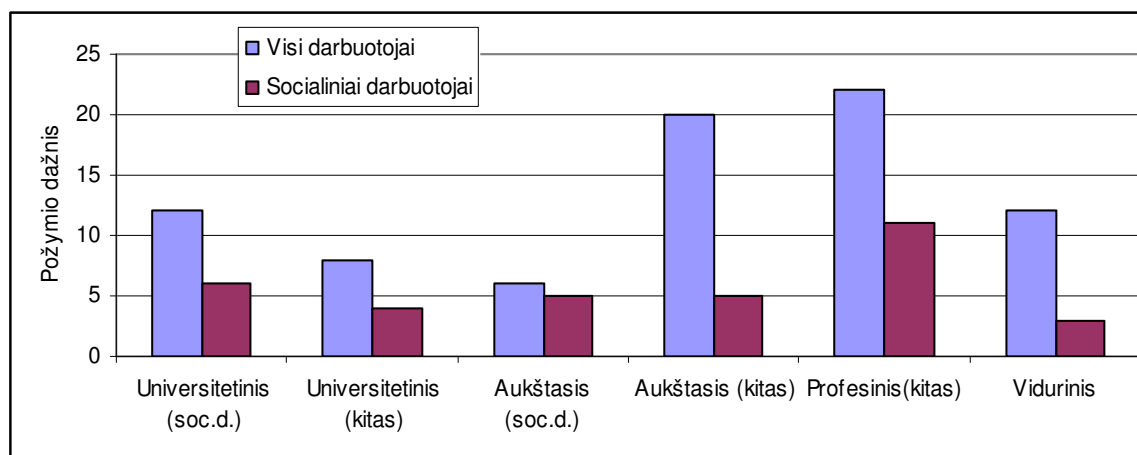
### 13. SOCIALINIŲ PASLAUGŲ FINANSAVIMO IŠ SAVIVALDYBĖS BIUDŽETO BŪDAI

29 lentelė

Eil. Nr.	Finansavimo būdai	Lėšos (tūkst. Lt. arba proc.)	
		praėję 2007 metai	einamieji 2008 metai
1.	Socialinių paslaugų pirkimas	-	-
2.	Tiesioginis socialinių paslaugų įstaigų finansavimas	<b>1 894,88</b>	<b>2 037,60</b>
	Iš jo:		
2.1.	savivaldybės pavaldumo įstaigoms	1 510,1	1 541,00
2.2.	apskričių viršūninkų įstaigoms (regioninių socialinių paslaugų įstaigoms) pagal lėšų kompensavimo sutartis	5 780,00	30 000,00
2.3.	nevyriausybinių organizacijų įstaigoms pagal lėšų kompensavimo sutartis	379 000,00	466 600,00
3.	Savivaldybės biudžeto lėšos, skirtos nevyriausybiniams organizacijoms	<b>130 000,00</b>	<b>115 000,00</b>
4.	Finansavimas vykdant socialinių paslaugų programas	<b>43 600,00</b>	<b>150 000,00</b>
	<b>Iš viso</b>	<b>175 494,88</b>	<b>267 037,60</b>

### 14. LĖŠOS REIKALINGOS ŽMOGIŠKŲJŲ IŠTEKLIŲ PLĖTRAI

Šiuo metu Pakruojo rajone įvairios paskirties institucijose, kurios yra susiję su socialinės paramos organizavimu ir teikimu dirba 116 specialistų, iš jų 67 socialiniai darbuotojai, ač socialinių darbuotojų padėjėjų. Siekiant efektyvinti socialinių paslaugų organizavimą, būtina investuoti ir į specialistų kvalifikacijos kėlimą ir į naujų papildomų etatų steigimą seniūnijose. Siekiant pilnai patenkinti rajono socialinių paslaugų gavėjų poreikius reikia papildomai steigti socialinių darbuotojų 9 etatus. Akivaizdžia problema tampa specialistų pavadavimo galimybė jų atostogų ar ligos metu, nes socialinio darbo specifika reikalauja teikti paslaugas visą parą.



7 pav. Pakruojo rajono socialines paslaugas teikiančių ir organizuojančių darbuotojų išsilavinimas 2006 m.

Įvertinus socialinių darbuotojų poreikį ir jų kvalifikaciją numatoma sudaryti sąlygas tolesniam jų profesiniam tobulėjimui. Nustatyta, kad 99,8 % apklaustųjų socialinių darbuotojų dirbančių Pakruojo rajono socialinių paslaugų organizavime ir teikime, norėtų kelti profesinę kvalifikaciją, o 0,3 % apklaustųjų – įgyti pareigybes atitinkančią kvalifikaciją. Tam reikėtų skirti pakankamai lėšų, nes rajone yra socialinių darbuotojų, kurie tinkamo išsilavinimo šiam darbui neturi.

## ***15. SAVIVALDYBĖS FINANSINIŲ GALIMYBIŲ PALYGINIMAS SU NUMATYTŲ PRIEMONIŲ FINANSAVIMU***

Savivaldybės biudžeto projekte lėšos socialinės veiklos finansavimui numatytos pagal šį planą.

Kadangi tiksliai numatyti rajono savivaldybės biudžeto paskirstymo prioritetus sunku, todėl, vykdant šį socialinių paslaugų planą, tikslinga koreguoti veiklas, priklausomai nuo prioritetų ir finansinių resursų.

### ***15.1. SAVIVALDYBĖS ORGANIZUOJAMŲ SOCIALINIŲ PASLAUGŲ ĮVERTINIMAS***

Socialinės paslaugos organizuojamos pagal poreikius visoms žmonių grupėms: seniems, vienišiams ir neįgaliems asmenims, asmenims, grįžusiems iš laisvės atėmimo vietų, socialinės rizikos šeimoms ir jose augantiems vaikams bei vaikams, likusiems be tėvų globos. Kasdien socialinės paslaugos suteikiamos virš 350 rajono gyventojų, iš jų virš 150 vaikų. Daugiau dėmesio reikėtų skirti smurtą šeimoje patiriančioms šeimoms.

## ***V. SOCIALINIŲ PASLAUGŲ PLĖTROS VIZIJA IR PROGNOZĖ***

### ***16. SOCIALINIŲ PASLAUGŲ PLĖTROS VIZIJA***

*Socialinių paslaugų plėtros vizija ateinantiems 2009-2011 metams* – rajono socialinės įstaigos teikia kokybiškas, prieinamas ir savalaikes socialines paslaugas Pakruojo rajono gyventojams, paslaugų plėtra orientuota į nestacionarių socialinių paslaugų teikimą. Prognozuojama žmogiškųjų išteklių plėtra ir kompetencijų didinimas.

## ***17. PROGNOZUOJAMOS SOCIALINĖS PASLAUGOS***

Ilgalaikių socialinių paslaugų skaičius neplanuojamas didinti, vidutiniškai per mėnesį numatoma šias paslaugas teikti iki 160 gavėjų.

Įvertinus socialinių paslaugų, teikiamų globos poskyryje prie Slaugos ir palaikomojo gydymo skyriaus VŠĮ Pakruojo ligoninėje, poreikį, prognozuojamas trumpalaikių socialinių paslaugų didėjimas apie 40 %.

Dienos socialinės globos poreikis socialinės rizikos šeimų vaikams, asmenims patyrusiems smurtą, neįgaliems asmenims kasmet taip pat didėja. Šias paslaugas teikia VŠĮ Pakruojo neįgaliųjų dienos centras, VŠĮ „Retenė“, Pakruojo parapijos vaikų dienos centras, Lygumų bendruomenės vaikų dienos centras ir Klovainių sutrikusio intelekto jaunuolių centras. Kasdien šias socialines paslaugas gauna apie 100 rajono gyventojų. Pastaraisiais metais įkurti 3 bendruomenių centrai

(Grikpėdžiuose, Klovainiuose ir Rozalime) teikia bendrąsias socialines paslaugas seniūnijų gyventojams. Tikslinga socialinį darbą šiuose centruose orientuoti į dienos socialinės globos paslaugų teikimą. Prognozuojamas dienos socialinių paslaugų didėjimas iki 20 %.

Didžiausia socialinių paslaugų plėtra iki 60 % orientuojama į bendrųjų socialinių paslaugų teikimą rajono gyventojams.

## **18. SAVIVALDYBĖS BIUDŽETO AUGIMO PERSPEKTYVA IR NUMATOMAS POKYTIS**

Kasmet Pakruojo rajono savivaldybės biudžetas vidutiniškai padidėja nuo 3 iki 20%, todėl per ateinančius 3 metus taip pat numatomas savivaldybės biudžeto augimas. Socialinei paramai viso skiriama iki 15 % savivaldybės biudžeto lėšų, iš jų Socialinėms paslaugoms finansuoti kasmet skiriama apie 3% šių lėšų. Žymus šios dalies pokytis nenumatomas, prognozuojama išlaikyti tą patį finansavimo santykį.

## **19. IŠTEKLIŲ PROGNOZĖ ATEINANTIEMS 3 METAMS**

Kadangi numatyti Pakruojo rajono savivaldybės biudžetą 3 metams sudėtinga, šioje plano dalyje pateikiamos siektinos veikos, kurių finansavimo mechanizmus privalu tikslinti kasmet.

Išteklių prognozė pateikiama remiantis pastarųjų metų veiklų ir jų rodiklių kaitos dinamika, prognozuojant materialinės paramos socialinių poreikių tenkinimui mažėjimą ir žmoniškųjų išteklių plėtotės prioritetus, numatomus ES šalių socialinės politikos strategijoje.

Numatoma, kad pagrindiniai socialinių paslaugų **finansavimo šaltiniai** pagal eiliškumą bei skiriamų lėšų kiekį bus šie:

- Savivaldybės biudžetas,
- Valstybės specialiosios tikslinės dotacijos lėšos,
- visuomeninių organizacijų lėšos.

Numatoma, jog socialinių paslaugų poreikis socialinės atskirties grupėms kis nedaug, todėl jos bus **realizuojamos įvairiais būdais, per skirtingas funkcijas atliekančias institucijas, įstaigas ir organizacijas.**

## **20. SIŪLOMOS PLĖSTI RAJONINĖS SOCIALINĖS PASLAUGOS, JŲ RŪŠYS IR PROGNOZUOJAMAS MASTAS**

Numatomi šie **socialinių paslaugų plėtotės prioritetai**, įgalinantys sukurti rajone optimalų socialinių paslaugų įstaigų tinklą, gerinti paslaugų kokybę ir jų prieinamumą gyventojams bei mažinantys socialinę atskirtį:

30 lentelė

Eil. Nr.	Socialinių paslaugų rūšys	Mastas (procentais)
1.	Bendrosios socialinės paslaugos	60
2.	Socialinės globos paslaugos:	50
2.1.	1. dienos socialinė globa	20
2.2.	2. trumpalaikė socialinė globa	40

## **VI. PLANO ĮGYVENDINIMO PRIEŽIŪRA**

### **21. SOCIALINIŲ PASLAUGŲ PLANO ĮGYVENDINIMO PRIEŽIŪROS VYKDYTOJAI**

Pakruojo rajono savivaldybės socialinių paslaugų plano 2009 m. įgyvendinimo priežiūros subjektai :

- Pakruojo rajono savivaldybės administracijos direktorius;
- Pakruojo rajono savivaldybės administracijos Socialinės rūpybos skyriaus vedėjas.

### **22. SOCIALINIŲ PASLAUGŲ PLANO ĮGYVENDINIMO PRIEŽIŪROS ETAPAI IR ĮVERTINIMO REZULTATAI**

31 lentelė

**Socialinių paslaugų plano įgyvendinimo priežiūros etapai**

Socialinių paslaugų plano įgyvendinimo priežiūros etapai	Socialinių paslaugų plano įgyvendinimo priežiūros įvertinimo rezultatai	Vertinimo terminai	Socialinių paslaugų plano įgyvendinimo priežiūros vykdytojai
Gerosios patirties sklaida.	► Seminarai socialiniams darbuotojams ir specialistams.	2009 metų III ketvirtis	Pakruojo rajono savivaldybės administracijos direktorius
Paslaugų prieinamumas ir jų plėtra reikalinga žmogiškųjų ir materialinių išteklių plėtotei.	► Socialinių paslaugų plėtros analizė. ► Infrastruktūros plėtra.	2008 metų IV ketvirtis	Pakruojo rajono savivaldybės administracijos socialinės rūpybos skyriaus vedėjas.

### **23. PASIEKTŲ REZULTATŲ, TIKSLŲ IR UŽDAVINIŲ ANALIZĖ, NUMATYTŲ VYKDYTI PRIEMONIŲ EFEKTYVUMAS**

Per metus pasiektų rezultatų, tikslų ir uždavinių analizė, numatytų vykdyti priemonių efektyvumas bus vertinamas iki 2010 metų kovo 1 d. pagal šiuos kriterijus:

1. Savivaldybės biudžeto išlaidos per metus socialinėms paslaugoms, tenkančios vienam savivaldybės gyventojui, Lt.
2. Valstybės skirtų dotacijų santykis su savivaldybės biudžeto lėšomis, skiriamos socialinės paslaugos, proc.
3. Vietų skaičius stacionariose socialinių paslaugų įstaigose santykis su vietų skaičiumi (maksimaliu lankytojų skaičiumi per dieną) nestacionariuose socialinių paslaugų įstaigose (laikino gyvenimo namuose, dienos socialinės globos centruose, savarankiško gyvenimo namuose, socialinės priežiūros centruose).
4. Socialinių paslaugų (įskaitant bendrąsias socialines paslaugas) gavėjų skaičius santykis su bendru savivaldybės gyventojų skaičiumi, proc.
5. Socialinės globos ir socialinės priežiūros gavėjų skaičiaus santykis su bendru savivaldybės gyventojų skaičiumi, proc.
6. Rajoninių socialinių paslaugų gavėjų skaičiaus santykis su kitų socialinių paslaugų išskyrus bendrąsias socialines paslaugas gavėjas.
7. Socialinių darbuotojų ir socialinių darbuotojų padėjėjų skaičius savivaldybėje, tenkantis 10 tūkst. savivaldybės gyventojų.