



PAKRUOJO RAJONO SAVIVALDYBĖS TARYBA

SPRENDIMAS DĖL PAKRUOJO RAJONO SAVIVALDYBĖS 2008 METŲ SOCIALINIŲ PASLAUGŲ PLANO PATVIRTINIMO

2008 m. vasario 7 d. Nr. T-39
Pakruojis

Vadovaudamasi Lietuvos Respublikos socialinių paslaugų įstatymo (Žin., 2006, Nr. 17–589) 13 straipsnio 3 dalimi, Lietuvos Respublikos Vyriausybės 2006 m. lapkričio 15 d. nutarimo Nr. 1132 „Dėl socialinių paslaugų planavimo metodikos patvirtinimo“ 2 punktu, Lietuvos Respublikos socialinės apsaugos ir darbo ministro 2007 m. balandžio 12 d. įsakymu Nr. A1-104 „Dėl socialinių paslaugų plano formos ir socialinių paslaugų efektyvumo vertinimo kriterijų patvirtinimo“, Pakruojo rajono savivaldybės taryba nusprendžia:

Patvirtinti Pakruojo rajono savivaldybės 2008 metų socialinių paslaugų planą (pridedama).

Meras

Saulius Gegieckas

PATVIRTINTA :
Pakruojo rajono savivaldybės tarybos
2008 m. vasario 7 d. sprendimu Nr. T-39

PAKRUOJO RAJONO SAVIVALDYBĖS SOCIALINIŲ PASLAUGŲ PLANAS 2008 METAMS

Konsultantas: VŠĮ "Šiaulių regiono plėtros agentūra"

Kodas: 110062478. PVM kodas LT100624716

Adresas: Vilniaus g. 100, LT-76356, Šiauliai

Direktorė Jolita Butkutė

**Suderinta: Pakruojo rajono savivaldybės administracijos
Socialinės rūpybos skyrius**

Kodas: 188745278

Adresas: Kęstučio g. 4, Pakruojis

Skyriaus vedėja Daiva Rutkevičienė

2007 m.

TURINYS



I. IVADAS	4
1. Bendra informacija	4
2. Socialinių paslaugų teikimo ir plėtros tikslai.....	7
3. Socialinių paslaugų plano rengėjai	8
II. BŪKLĖS ANALIZĖ	8
4. Pakruojo rajono savivaldybės socialinės ekonominės demografinės situacijos įvertinimas.....	8
4.1. Vidutinis metinis gyventojų skaičius ir sudėtis	10
4.2. Gyventojų socialinių paslaugų poreikius sąlygojantys veiksniai	10
4.3. Kiti rodikliai.....	14
5. Socialinių paslaugų infrastruktūros savivaldybėje analizė	15
5.1. Socialinių paslaugų infrastruktūros išdėstymas ir socialinių paslaugų teikimo savivaldybėje pakankamumo lygis	15
6. Savivaldybės galimybės teikti socialines paslaugas ir socialinių paslaugų poreikio įvertinimas	17
6.1. Savivaldybės organizuojamų socialinių paslaugų analizė.....	17
7. Socialinių darbuotojų ir socialinių darbuotojų padėjėjų skaičius savivaldybėje	18
8. Ankstesnių metų socialinių paslaugų plano įgyvendinimo rezultatų trumpa apžvalga.....	19
III. UŽDAVINIAI IR PRIEMONIŲ PLANAS	20
9. Prioritetinės socialinių paslaugų plėtros kryptys	20
9.1. Nestacionarių socialinių paslaugų plėtra	21
9.2. Socialinės globos įstaigų infrastruktūros plėtra	21
9.3. Socialinės atskirties prevencija ir socialinė integracija	22
10. Priemonių planas 2008 m.	22
11. Rajoninių socialinių paslaugų poreikis 2008 m.	25
IV. FINANSAVIMO PLANAS	26
12. Socialinių paslaugų finansavimo šaltiniai.....	26
12.1. Socialinių paslaugų šaltinių įvertinimas	26
13. Lėšos, reikalingos žmoniškųjų išteklių plėtrai.....	27
14. Savivaldybės finansinių galimybių palyginimas su numatytu priemonių finansavimu.....	27

14.1. Savivaldybės teikiamų socialinių paslaugų įvertinimas.	28
V. SOCIALINIŲ PASLAUGŲ PLĖTROS VIZIJA IR PROGNOZĖ	28
15. Socialinių paslaugų plėtros vizija.....	28
16. Prognozuojamos socialinės paslaugos..	28
17. Savivaldybės biudžeto augimo perspektyva ir numatomas pokytis.....	28
18. Išteklių prognozė ateinantiems 3 metams.....	29
19. Siūlomos plėsti rajoninės socialinės paslaugos, jų rūšys ir prognozuojamas mastas.....	29
VI. PLANO ĮGYVENDINIMO PRIEŽIŪRA	29
20. Socialinių paslaugų plano įgyvendinimo priežiūros vykdytojai.	29
21. Socialinių paslaugų plano įgyvendinimo priežiūros etapai ir įvertinimo rezultatai.....	29
22. Pasiektų rezultatų, tikslų ir uždavinių analizė, numatytų vykdyti priemonių efektyvumas.....	30

I. ĮVADAS

1. BENDRA INFORMACIJA

Socialinių paslaugų esmę įvairūs autoriai apibrėžia skirtingai, todėl nėra nusistovėjusio vieningo socialinių paslaugų apibrėžimo. *Lietuvos Respublikos socialinių paslaugų įstatymas* (Žin., 2006 m. sausio 19 d. Nr. X-493) bei juo besivadovaujant priimtas *Socialinių paslaugų katalogas*, (LR SADM įsakymas, 2000 m. liepos 10 d. Nr. 70) socialines paslaugas apibrėžia taip:

„Socialinės paslaugos - tai pagalbos asmenims suteikimas įvairiomis nepiniginėmis formomis bei globos pinigais, siekiant grąžinti sugebėjimą pasirūpinti savimi ir integruotis į visuomenę.“

Remiantis minėtais teisiniais aktais, pagrindinis socialinių paslaugų teikimo *tikslas* - patenkinti asmens gyvybinius poreikius ir sudaryti žmogaus orumo nežeminančias gyvenimo sąlygas, kai žmogus pats nepajėgia to padaryti, o *šalutinis šių paslaugų tikslas* - grąžinti asmenims gebėjimą pasirūpinti savimi ir integruotis visuomenėje. Taip pat yra numatoma, kad socialinės paslaugos turi būti teikiamos ir prevencijos tikslais, kad nekiltų socialinių problemų.

Socialinės paslaugos traktuojamos kaip paslaugos, kuriomis suteikiama pagalba asmeniui (šeimai), dėl amžiaus, neįgalumo, socialinių problemų iš dalies ar visiškai neturinčiam, neįgijusiam arba praradusiam gebėjimus ar galimybes savarankiškai rūpintis asmeniniu (šėimos) gyvenimu ir dalyvauti visuomenės gyvenime.

Šiame teisiniame dokumente pateikiamas socialinių paslaugų *tikslas* - sudaryti sąlygas asmeniui (šeimai) ugdyti ar stiprinti gebėjimus ir galimybes savarankiškai spręsti savo socialines problemas, palaikyti socialinius ryšius su visuomene, taip pat padėti įveikti socialinę atskirtį. Pabrėžiama prevencijos funkcija, akcentuojant, kad socialinės paslaugos teikiamos siekiant užkirsti kelią asmens, šeimos, bendruomenės socialinėms problemoms kilti, taip pat visuomenės socialiniam saugumui užtikrinti.

Socialinės paslaugos teikiamos įvertinus atskirų asmenų, socialinių žmonių grupių, bendruomenės socialinius poreikius ir kuriant socialinių paslaugų tinklą bendruomenėje. Remiantis minėtais teisės aktais, socialinių paslaugų teikimas bendruomenėje yra organizuojamas vadovaujantis šiais pagrindiniais *principais*:

- *Decentralizacijos*. Tai pagrindinis socialinių paslaugų organizavimo ir teikimo principas. Teikiant socialines paslaugas siekiama kuo daugiau funkcijų deleguoti žemesnėms valdymo grandims, priartinant socialines paslaugas prie žmogaus gyvenamosios vietos.
- *Planavimo*. Socialinės paslaugos turi būti planuojamos, įvertinant bendruomenės narių poreikius ir apibrėžiant socialinių paslaugų teikimo prioritetus.
- *Deinstitucionalizacijos*. Stacionarių globos įstaigų laipsniškas restruktūrizavimas ir institucinei globai alternatyvių socialinių programų rengimas ir įgyvendinimas bendruomenėje.
- *Bendradarbiavimo*. Socialinių paslaugų teikėjai turi bendradarbiauti su socialinių paslaugų gavėjais; kitais socialinių paslaugų teikėjais: kitomis bendruomenės institucijomis - sveikatos priežiūros, vaikų teisių apsaugos, teisėsaugos, švietimo ir kt. įstaigomis; kitais specialistais, nevyriausybinėmis organizacijomis, savanoriais bei neformaliais paslaugų teikėjais.

- *Atvirumo bendruomenei.* Socialines paslaugas teikiančios įstaigos turi būti atviros bendruomenės gyventojams. Bendruomenėje turi būti skleidžiama informacija apie socialinių paslaugų tinklą ir apie atskiras paslaugų rūšis bei socialinių paslaugų gavimo sąlygas.
- *Prieinamumo.* Socialinės paslaugos turi būti prieinamos tiems žmonėms, kuriems jų reikia. Kiekvienas bendruomenės narys turi teisę kreiptis dėl paslaugų teikimo ir poreikio paslaugoms įvertinimo.
- *Adekvatumo.* Turi būti teikiamos tokios socialinių paslaugų rūšys, kokios labiausiai atitinka socialinių paslaugų gavėjo poreikius. Teikiant socialines paslaugas, turi būti užtikrinamas paslaugų tęstinumas.
- *Pokyčių žmoguje skatinimo.* Teikiamos paslaugos turi skatinti žmogaus norą rūpintis savimi, aktyvinti savipagalbą.

Pastarųjų metų šalies ekonomikos plėtra ir gyventojų pajamų augimas leidžia tikėtis efektyvios socialinės apsaugos plėtros. Tačiau skirtumai tarp Lietuvos ir kitų ES šalių pagal ekonomikos išsivystymo lygį yra vis dar nemaži: šalies ekonomika nesudaro pakankamų socialinės plėtros ir užimtumo sąlygų, stebima padidėjusi socialinė diferenciacija. Ekonominiai sunkumai lemia įvairias socialines problemas: priklausomybę nuo alkoholio, narkotikų, nemažą savižudybių lygį ir pan. Svarbiausi uždaviniai ir toliau išlieka skurdo ir socialinės atskirties mažinimas.

Įvertinus bendrąjį socialinį visuomenės padėties pjūvį ir socialinių rodiklių kaitos dinamiką, galima apžvelgti šiandienos aktualijas, kurios sudaro prielaidas vertinti ir numatyti konkrečias socialinių paslaugų teikimo veiklas.

Socialinės apsaugos sistemai didelės įtakos turi socialiniai pokyčiai, demografinė situacija. Pagrindiniai pastarųjų metų demografiniai pokyčiai yra: *stipriai sumažėjęs gimstamumas, esantis gerokai žemiau ribos, galinčios užtikrinti kartu kaitą (nuo 1990 iki 2002 m. gimstamumas sumažėjo 1,9 karto); neigiamas gyventojų prieaugis; tradicinės šeimos institucijos transformacija; dideli migracijos srautai.* Šių pokyčių pasekmė – Lietuvos gyventojų skaičiaus mažėjimas (per 2004 m. gyventojų skaičius sumažėjo 0,6 proc.), demografinės pusiausvyros praradimas, gili depopuliacija, spartus gyventojų senėjimas. Pranešama, jog per pastaruosius 16 metų iš viso emigravo 334 tūkst. šalies gyventojų. Gyventojų senėjimą didžiaja dalimi lemia gimstamumo mažėjimas ir vidutinės gyvenimo trukmės ilgėjimas. Didėjant pagyvenusių žmonių daliai (senėjant amžiaus struktūrai), būtina laiku atlikti apsvaistytus visuomenės adaptavimo veiksmus praktiškai visose gyvenimo sferose. Visuomenės demografinis senėjimas verčia peržiūrėti ir naujiems poreikiams pritaikyti turimus visuomenės išteklius taip pat ir socialinėje srityje. Senstant populiacijai, mažėja dirbančių žmonių skaičius, didėja socialinių paslaugų ir globos poreikis ir tuo pačiu išlaidos socialinei apsaugai. Gyventojų amžiaus struktūros pokyčiai įtakoja naujų socialinių problemų atsiradimą, auga poreikis teikti naujas socialines paslaugas.

Ženklios emigracijos fone, vyksta akivaizdus visuomenės senėjimas ir su tuo susijusių socialinių problemų didėjimas.

Šiandieninės visuomenės socialines problemas bandoma spręsti įstatyminės bazės tobulinimu, naujų teisinių aktų kūrimu. Socialinių paslaugų įstatymas bei jo poįstatyminiai aktai reglamentuoja socialinių paslaugų valdymą, skyrimą, jų teikimą, finansavimą, apmokėjimą už paslaugas ir aiškiai apibrėžia savivaldybių ir valstybės reikalavimų specifiškumą, detalizuojant šių paslaugų priežiūrą ir kontrolę.

Remiantis LR *Socialinių paslaugų įstatymo* (Žin., 2006 m. sausio 19 d. Nr. X-493) nuostatomis už socialinių paslaugų teikimo organizavimą atsako:

- Socialinės apsaugos ir darbo, Sveikatos apsaugos bei Švietimo ir mokslo ministerijos;
- Apskričių viršininkai;
- Savivaldybės.

Kaip numato *Socialinių paslaugų įstatymas*, Pakruojo rajono savivaldybės Socialinės rūpybos skyrius, vadovaudamasis jo nuostatomis, kasmet planuoja socialinių paslaugų rūšis ir mastą, savo biudžete numato lėšas socialinėms paslaugoms finansuoti. Įstatymas

numato, kad kiekvienos savivaldybės administracijoje turi būti įsteigtas skyrius, atsakingas už socialinių paslaugų ir kitos socialinės paramos organizavimą.

Socialines paslaugas teikia Socialinės apsaugos ir darbo, Sveikatos apsaugos, Švietimo ir mokslo ministerijų, apskričių viršininkų, savivaldybių įsteigtos institucijos, nevyriausybinės organizacijos, religinės bendruomenės bei fiziniai ir juridiniai asmenys, turintys teisę teikti socialines paslaugas.

Savivaldybės, būdamos pagrindiniais socialinių paslaugų teikimo organizatoriais, vykdo šias įstatymo numatytas funkcijas:

- rengia socialinių paslaugų teikimo programas;
- organizuoja socialinių paslaugų teikimą;
- renka ir analizuoja informaciją apie asmenis, kuriems reikia socialinių paslaugų;
- testuoja asmenų, kurie kreipiasi dėl socialinių paslaugų, pajamas bei turta;
- steigia, reorganizuoja, pertvarko bei likviduoja savivaldybės socialinių paslaugų institucijas, šeimynas;
- pagal kompetenciją kontroliuoja socialinių paslaugų teikėjų veiklą;
- teikia informaciją apie socialines paslaugas.

ESAMĄ TEISINĘ SOCIALINIŲ PASLAUGŲ TEIKIMO BAZĘ SUDARO:

- Lietuvos Respublikos Socialinės apsaugos ir darbo ministrės 2000 m. liepos 10 d. įsakymu Nr. 70 „Dėl Socialinių paslaugų katalogo 2000 m. patvirtinimo“ (Žin., 2000, Nr. 65 – 1968), Lietuvos Respublikos Socialinės apsaugos ir darbo ministro 2004 m. gegužės 28 d. įsakymu Nr. A1-146 „Dėl socialinių paslaugų poreikio asmeniui nustatymo principų ir tvarkos aprašo patvirtinimo“ (Žin., 2004, Nr. 88 – 3256);
- Lietuvos Respublikos Socialinės apsaugos ir darbo ministrės 2005 m. rugpjūčio 23 d. įsakymu Nr. A1-238 „Dėl neįgaliųjų aprūpinimo techninės pagalbos priemonėmis ir šių priemonių įsigijimo išlaidų kompensavimo tvarkos aprašo patvirtinimo“ (Žin. 2005, Nr. 104 – 3847), Lietuvos Respublikos Valstybinių šalpos išmokų įstatymu (Žin. 1994, Nr. 96-1873), Lietuvos Respublikos Piniginės socialinės paramos mažas pajamas gaunančioms šeimoms (vieniems gyvenantiems asmenims) įstatymu (Žin. 2003, Nr. 73-3352);
- 2005 m. gegužės 19 d. įsakymas Nr. X-210 Dėl Valstybinių šalpos išmokų įstatymo pakeitimo. (Žin., 1994, Nr. 96-1873; 2004, Nr. 21-619, Nr. 80-2835, Nr. 117- 4373; 2005, Nr. 44-1406);
- 2006 m. lapkričio 30 d. įsakymas Nr. A1-319. Dėl teisės aktų, numatytų Lietuvos respublikos piniginės socialinės paramos nepasiturinčioms šeimoms ir vieniems gyvenantiems asmenims įstatyme, patvirtinimo;
- 2006 m. gegužės 16 d. įsakymas Nr. A1-150. Dėl gairių pareiškėjams pagal Lietuvos 2004-2006 m. bendrojo programavimo dokumento 2.3 priemonę "socialinės atskirties prevencija ir socialinė integracija“ patvirtinimo;
- 2006 m. balandžio 6 d. įsakymas Nr. A1-98. Dėl išmokų neįgaliesiems mokėjimo tvarkos aprašo patvirtinimo;
- 2006 m. balandžio 5 d. įsakymas Nr. A1-94. Dėl asmens (šimos) socialinių paslaugų poreikio nustatymo ir skyrimo tvarkos aprašo ir senyvo amžiaus asmens bei suaugusio asmens su negalia socialinės globos poreikio nustatymo metodikos patvirtinimo (atnaujinta 2007-03-13);
- 2006 m. balandžio 5 d. įsakymas Nr. A1-93. Dėl socialinių paslaugų katalogo patvirtinimo;
- 2007 m. balandžio 19 d. įsakymas Nr. A1-111. Dėl bazinių būsto pritaikymo žmonėms su negalia reikalavimų, būsto pritaikymo žmonėms su negalia poreikio vertinimo metodikos ir būsto pritaikymo žmonėms su negalia finansavimo tvarkos

- aprašo patvirtinimo;
- 2007 m. balandžio 12 d. įsakymas Nr. A1-104. Dėl socialinių paslaugų plano formos ir socialinių paslaugų efektyvumo vertinimo kriterijų patvirtinimo;
- 2007 m. balandžio 3 d. įsakymas Nr. A1-92;
- 2007 m. vasario 20 d. įsakymas Nr. A1-46. Dėl socialinės globos normų aprašo patvirtinimo.

2. SOCIALINIŲ PASLAUGŲ TEIKIMO IR PLĖTROS TIKSLAI

Aptarus bendrąją socialinių paslaugų teikimo sampratą ir jų organizavimo ypatumus, galima modeliuoti Pakruojo rajono savivaldybės įstaigose organizuojamo socialinio darbo kryptis bei prioritetus tikslams pasiekti.

Socialinių paslaugų organizavimas, jų teikimas ir plėtra orientuojami į:

- gerai suplanuotas, realius bendruomenės poreikius ir finansines galimybes atitinkančias ir visoms (o ypač labiausiai pažeidžiamoms) socialinės rizikos grupėms prieinamas socialines paslaugas kaip socialinės atskirties mažinimo veiksnį;
- persiorientavimą nuo stacionarių socialinių paslaugų link kokybiškų ir kompleksiškai teikiamų nestacionarių socialinių paslaugų, išlaikant asmens savarankiškumą;
- prevenciją, įtraukiant visuomenines organizacijas, skatinant paslaugų teikėjų konkurenciją;
- socialinių paslaugų dekoncentraciją ir decentralizaciją, teikiamų socialinių paslaugų tolygų paskirstymą rajono seniūnijose.

Nustatyti šie socialinių paslaugų organizavimo prioritetai:

SOCIALINIŲ PASLAUGŲ PLĖTOTĖS PRIORITETAI

I PRIORITETAS

SOCIALINĖS ATSKIRTIES PREVENCIJA IR SOCIALINĖ INTEGRACIJA

1. TIKSLAS - siekti efektyvaus socialinės atskirties grupėms priklausančių asmenų socialinės adaptacijos ir integracijos vyksmo, keičiant jų gyvenimo kokybės charakteristikas.

1.1. Priemonės:

1.1.1. Rengti socialinės integracijos programas socialinės atskirties grupės asmenims.

1.2. Priemonės:

1.2.2. Efektyviau naudoti turimus specialistų žmogiškuosius išteklius, didinančius darbuotojų motyvaciją.

II PRIORITETAS

NESTACIONARIŲ SOCIALINIŲ PASLAUGŲ PLĖTRA

1. TIKSLAS - gerinti paslaugų prieinamumą ir numatyti paslaugų plėtrai reikalingus žmogiškuosius ir materialinius išteklius.

1.1. Priemonės:

1.1.2. Socialinės priežiūros paslaugų namuose teikimo efektyvinimas,

1.1.3. Plėsti socialines paslaugas smurtą patyrusiems asmenims, steigiant krizių centrą.

2.1. Priemonės:

2.1.2. Parengti seniūnijų socialiniams darbuotojams rekomendacijas, teikiant kompleksinę pagalbą socialinės rizikos šeimoms.

III. PRIORITETAS

SENYVO AMŽIAUS IR SUAUGUSIŲ ASMENŲ SU NEGALIA SOCIALINĖS GLOBOS ĮSTAIGŲ INFRASTRUKTŪROS PLĖTRA

1. **TIKSLAS** - senyvo amžiaus ir suaugusių asmenų su negalia socialinių paslaugų įstaigų infrastruktūros plėtojimas ir veiklos efektyvinimas.

1.1. Priemonės:

1.1.1. Steigti Savarankiško gyvenimo namus senyvo amžiaus asmenims.

1.1.2. Plėtoti globos paslaugas rajone, įsteigiant globos lovas.

3. SOCIALINIŲ PASLAUGŲ PLANO RENGĖJAI

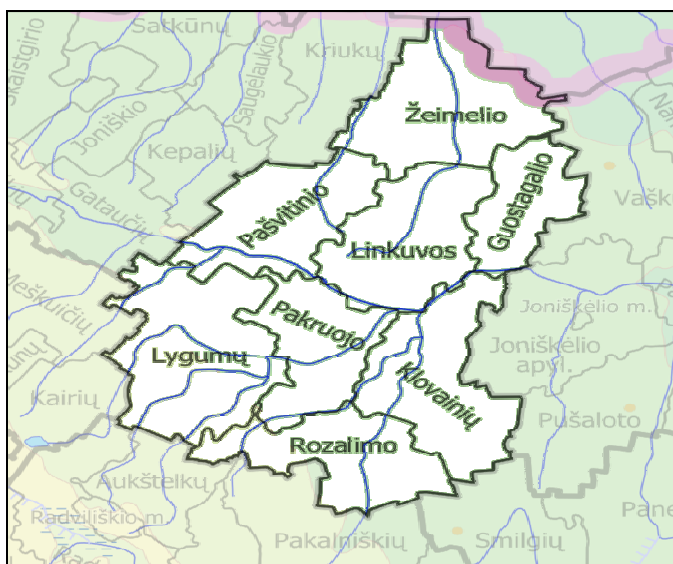
Pakruojo rajono savivaldybės administracijos Socialinės rūpybos skyriui Socialinių paslaugų planą 2008 metams parengė VšĮ „Šiaulių regiono plėtros agentūra“, atstovaujama direktorės Jolitos Butkutės (įmonės kodas – 110062478, adresas – Vilniaus g. 100, Šiauliai, tel./faks. (8 41) 525 101).

Socialinių paslaugų planas 2008 m. buvo rengiamas konsultuojantis su Pakruojo rajono savivaldybės administracijos Socialinės rūpybos skyriaus, Vaiko teisių apsaugos tarnybos, seniūnijų specialistais, rajono socialinių įstaigų darbuotojais bei kitais socialiniais partneriais.

II. BŪKLĖS ANALIZĖ

4. PAKRUOJO RAJONO SAVIVALDYBĖS SOCIALINĖS EKONOMINĖS DEMOGRAFINĖS SITUACIJOS ĮVERTINIMAS

Pakruojo rajonas išsidėstęs šiaurinėje Lietuvos dalyje ir ribojasi su Latvijos Respublika. Rajono centras - Pakruojis. Rajono plotas yra 1316 kvadratinų km., gyvena 27883 – žmonės (Statistikos departamentas prie LRV duomenys). Pakruojo mieste gyvena 5878 gyventojai, Linkuvoje - 1749.



1 pav. Pakruojo rajonas

Rajono teritorijoje teka upės Kruoja ir Mūša bei keletas mažesnių upelių. Miškai užima 16.7 % rajono teritorijos. Artimiausi didesni Lietuvos miestai: Šiauliai yra 40 km į vakarus, Panevėžys yra 50 km į pietryčius. Pakruojo rajono savivaldybėje yra 8 seniūnijos (1 lentelė).

Pakruojo rajono seniūnijos

1 lentelė

Eil.Nr.	Seniūnija	Plotas
1.	Guostagalio seniūnija	10500 ha
2.	Klovainių seniūnija	17404 ha
3.	Lygumų seniūnija	21432 ha
4.	Linkuvos seniūnija	16753 ha
5.	Pakruojo seniūnija	14159 ha
6.	Pašvitinio seniūnija	15 745 ha
7.	Rozalimo seniūnija	15 200 ha.
8.	Žeimelio seniūnija	16574 ha

Pakruojo rajone daugiau žmonių gyvena kaimuose. Tai reiškia, kad rajono savivaldybės specialistai daugiau dėmesio turi skirti kaimo ir atokiose vietovėse gyvenančių asmenų socialinės atskirties prevencijai.

Remiantis Lietuvos Respublikos Vyriausybės nutarimu Nr. 171 „Dėl socialinių paslaugų teikimo reformos koncepcijos patvirtinimo“, priimtu 2002 m. vasario 6 d., šiuo metu efektyviau plėtoti socialinių paslaugų sistemą kliudo:

- esama socialines paslaugas teikiančių įstaigų finansavimo iš Lietuvos Respublikos valstybės biudžeto (savivaldybių biudžetų) tvarka nepakankamai skatina efektyviai naudoti turimus materialinius ir žmoniškuosius išteklius, neskatina socialines paslaugas teikiančių įstaigų konkurencijos, nesudaro galimybių aktyviau į šį procesą įsitraukti nevyriausybinėms organizacijoms ir patiems socialinių paslaugų gavėjams;

Lietuvos socialinių paslaugų sistemos trūkumai, pateikiami Lietuvos Respublikos 2004-2006 metų nacionalinio kovos su skurdu ir socialine atskirtimi veiksmų plane, (LRV nutarimas, 2004 m. rugpjūčio 4 d., Nr. 29) yra dalinai būdingi ir Pakruojo rajono socialinės paramos sistemai. Jame išskiriami šie socialinių paslaugų teikimo trūkumai:

- neišplėtos pažangios socialinių paslaugų teikimo formos bendruomenėje;
- nepakankamas dėmesys prevencinėms paslaugoms labiausiai pažeidžiamoms visuomenės grupėms;
- priimant naujus teisinius dokumentus, reglamentuojančius socialinių paslaugų teikimo organizavimą, atsiranda specialistų stygius, todėl nukenčia darbo organizavimo ir koordinavimo kokybė;
- nepakankamai į paslaugų teikimą įtraukiami nevyriausybinių ir privataus sektoriaus teikėjai;
- daugumoje seniūnijų nepakankamai tiksliai įvertinami gyventojų poreikiai socialinėms paslaugoms, todėl neužtikrinamas socialinių paslaugų prieinamumas.

Savivaldybės teritorijoje socialinių paslaugų teikimą administruoja Pakruojo rajono savivaldybės administracijos Socialinės rūpybos skyrius. Skyrius organizuodamas socialinių paslaugų teikimą, bendradarbiauja su rajono socialines paslaugas teikiančiomis įstaigomis: O. ir P. Sipavičių ir R. ir V. Tamašauskų šeimynomis, Linkuvos socialinių paslaugų centru, Linkuvos socialinių paslaugų centro Rozalimo senelių globos namais, Klovainių sutrikusio intelekto jaunuolių centru, Pakruojo nestacionarių socialinių paslaugų centru, Pakruojo nestacionarių socialinių paslaugų centro Laikinojo gyvenimo namais, Pamūšio parapijiniais vaikų globos namais, Samariečių vaikų namais „Naminukas“, Rozalimo socialinės pagalbos centru, Klovainių miestelio bendruomenės centru, Lygumų bendruomenės vaikų dienos centru, Pakruojo parapijos vaikų dienos centru. Socialinės paslaugos organizuojamos atsižvelgiant į paslaugų poreikius, socialines žmonių grupes, finansines galimybes, veiklos prioritetus ir kita.

4.1. VIDUTINIS METINIS GYVENTOJŲ SKAIČIUS IR SUDĖTIS

Pakruojo rajono savivaldybės gyventojų skaičius ir sudėtis

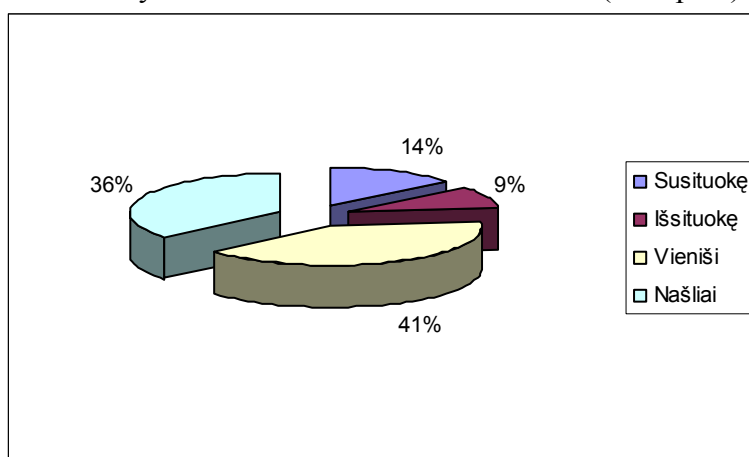
Eil. Nr.	Rodiklis	Gyventojų (šeimų) skaičius
1	2	3
1.	Gyventojų skaičius iš jų:	27883
1.1.	Mieste	7627
1.2.	Kaime	20256
2.	Iš bendro gyventojų skaičiaus:	
2.1	Pensinis amžiaus gyventojai	5014
2.2.	Suaugę asmenys su negalia	2700
2.3.	Vaikai	6680
2.4.	Vaikai su negalia	273
2.5.	Socialinės rizikos vaikai	37
3.	Socialinės rizikos šeimos	171
4.	Vaikų skaičius socialinės rizikos šeimose	483
5.	Kiti demografiniai rodikliai:	
5.1.	Globojamų vaikų skaičius	180

Pakruojo rajono savivaldybės Socialinės rūpybos skyriaus informacija

4.2. GYVENTOJŲ SOCIALINIŲ PASLAUGŲ POREIKIUS SĄLYGOJANTYS VEIKSNIAI

Socialinės paslaugos – tai socialinė pagalba asmeniui, dėl amžiaus, neįgalumo, ligos, iš dalies ar visiškai netekusiems savarankiškumo ir negalintiems pasirūpinti savimi.

Socialinių paslaugų tikslas – suteikti socialinę pagalbą asmenims, šeimoms, nesugebantiems pasirūpinti savo asmeniniu ir socialiniu gyvenimu, sudarant jiems sąlygas stiprinti savo gebėjimus patiems spręsti išylančias socialines problemas ir siekiant sumažinti ar išvengti socialinės atskirties. Pagal šeimos sudėtį rajono socialinių paslaugų gavėjai yra skirtingi. Pavyzdžiui pagalbos į namus paslaugos dažniausiai yra teikiamos vienišiams asmenims (žr. 3 pav.).



3 pav. Socialinių paslaugų gavėjų pasiskirstymas pagal šeimos sudėtį

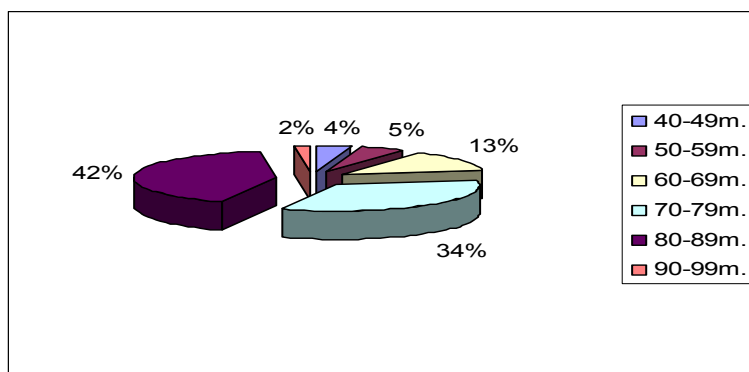
Socialines paslaugas gali gauti įvairios žmonių grupės (LR Socialinės apsaugos ir darbo ministrės įsakymu 2006 m. balandžio 5 d. Nr. A1-93; „Dėl socialinių paslaugų katalogo patvirtinimo“).

Socialinių paslaugų gavėjai gali būti įvairaus amžiaus, skirtingų socialinių grupių asmenys:

- likę be tėvų globos vaikai ir jų šeimos,
- socialinės rizikos vaikai ir jų šeimos;
- vaikai su negalia ir jų šeimos;
- senyvo amžiaus asmenys ir jų šeimos;
- šeimos, kurios auginą vaikus su negalia;
- suaugę asmenys su negalia ir jų šeimos;
- socialinės rizikos suaugę asmenys ir jų šeimos;
- socialinės rizikos šeimos;
- kiti asmenys.

Socialinės paslaugos gali būti teikiamos tiek socialinių paslaugų įstaigose (globos namuose, nakvynės namuose, dienos centre, socialinių paslaugų centre ir kt.), tiek asmenis namuose.

Socialinės paslaugos (pagalba į namus) teikiamos įvairaus amžiaus asmenims (žr. 4 pav.).



4 pav. Socialinių paslaugų gavėjai pagal amžiaus grupes

Savivaldybė atsakinga už socialinių paslaugų teikimą jos teritorijoje nuolat gyvenantiems asmenims, todėl ji ir yra didžiosios dalies socialinių paslaugų steigėja.

Socialinių paslaugų tinklą sudaro stacionarios socialinės globos įstaigos, nestacionarių socialinių paslaugų centras, dienos centrai ir bendruomenių centrai. Pagrindinis socialinių paslaugų tikslas – gražinti žmogaus gebėjimą pasirūpinti savimi ir integruotis į visuomenę, suteikti pagalbą tiems, kurie negali be jos savarankiškai gyventi.

Pastarųjų metų ekonominės ir socialinės permainos palietė ir dauguma rajono gyventojų. Per pastaruosius 3 metus Pakruojo rajono savivaldybė administracija įgyvendino 9 socialinių paslaugų infrastruktūros plėtros programos projektus, iš ES struktūrinių fondų gauta 1 mln.197 tūkst. 53 Lt; iš Socialinės apsaugos ir darbo ministerijos gauta 709,0 tūkst. Lt. **Tikslas – ieškoti priemonių ir efektyvių paslaugų teikimo būdų, suteikti rajono gyventojams daugiau paslaugų, sudaryti galimybę jiems gyventi pilnavertį gyvenimą.**

Aktyviai veikia visuomeninės neįgalių žmonių organizacijos, bendruomenės, ieškoma savanorių nestacionarių paslaugų teikimui, siekiama padėti žmogui, sudaryti sąlygas kuo ilgiau gyventi jam pažįstamoje ir artimoje aplinkoje. Didesnėms bendruomenėms reikalingi centrai, kuriuose galėtų rinktis bendravimui, užimtumui, tarpusavio pagalbai socialiai remtinų šeimų asmenys, vieniši, senyvo amžiaus asmenys ir neįgalūs žmonės. **Tikslas – suteikti visokeriopą pagalbą visuomeniniams partneriams, siekiant sudaryti optimalias sąlygas žmogui jam įprastoje aplinkoje.**

Kasmet vis daugiau lėšų skiriama neįgaliųjų gyvenamosios aplinkos ir būsto pritaikymo darbams atlikti. Tai sudaro sąlygas žmonėms naudotis gyvenamosios aplinkos, buitiniams sąlygomis, dalyvauti visuomeniniame gyvenime. **Tikslas – skirti daugiau dėmesio ir lėšų neįgaliųjų socialinei integracijai.**

Socialinių paslaugų teikimas 2006 metais buvo organizuojamas vykdant šias veiklas:

- socialinių paslaugų poreikio asmeniui (šeimai) vertinimas;
- socialinių paslaugų teikimo asmeniui (šeimai) planavimas;

- socialinio darbo su asmeniu (šeima) ir pagalbos teikimo jiems veiksmingumo vertinimas.

Bendrosios socialinės paslaugos, suteiktos Pakruojo rajono gyventojams 2006 metais socialinėse įstaigose ir visuomeninėse organizacijose

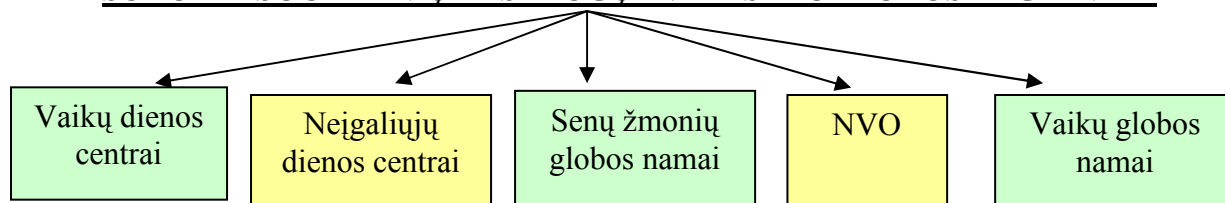
3 lentelė

Eil. Nr.	Įstaigos organizacijos pavadinimas	Socialinės paslaugos pavadinimas								
		Informavimas	Konsultavimas	Tarpininkavimas ir atstovavimas	Maitinimo organizavimas	Aprūpinimas būtiniaisiais drabužiais ir avalyne	Transporto organizavimas	Sociokultūrinės paslaugos	Asmens higienos	Kitos
1.	KSIJC	65		87	4208		1053	4208	3325	
2.	LSPC	306	256	906	1542				201	
3.	NSPC	820	600	750			304	100		
4.	VšĮ PNDC	2202					1202	150	302	212
5.	VšĮ Retenė							26		84
6.	Pakruojo parapijos „Caritas“					1223				
7.	Pakruojo VDC				704			704		
8.	Lygumų VDC				40			40		
9.	Rozalimo SPC		150							
10.	Klovainių BC	40								
	Iš viso:	3433	1006	1743	6494	1223	2559	5228	3828	296

PASLAUGŲ ORGANIZAVIMO IR TEIKIMO BŪDŲ EFEKTYVINIMAS

Lietuvoje vykstančios ekonominės ir socialinės permainos, nedarbas, gyventojų turitinė diferenciacija atsispindi šeimose – mažėja gimstamumas, gausėja skurstančių šeimų, probleminių šeimų, vaikų likusių be tėvų globos, senstanti visuomenė.

SUKURTI SOCIALINIŲ PASLAUGŲ INFRASTRUKTŪROS PAGRINDAI



5 pav. Socialinės rūpybos skyriaus informacija

Pakruojo rajono (socialinės įstaigos, teikiančios paslaugas):

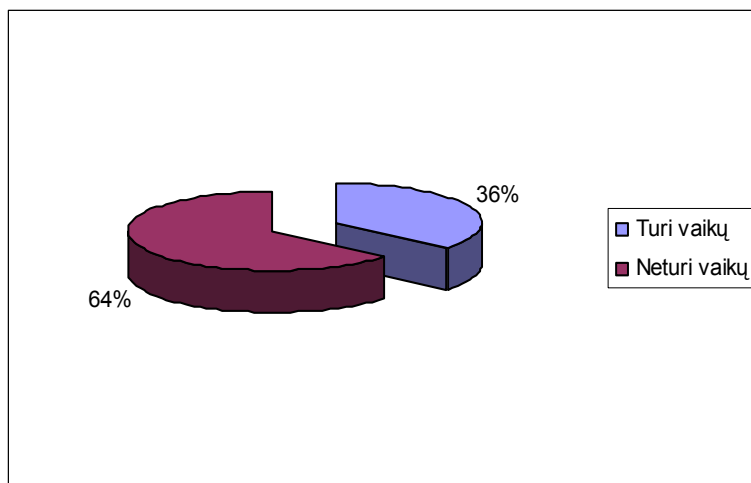
- Linkuvos socialinių paslaugų centras;
- Rozalimo senelių globos namai;
- Klovainių SIJC;
- Pakruojo nestacionarių socialinių paslaugų centras;
- Pamūšio parapijiniai VGN;
- Samariečių vaikų globos namai;
- Rozalimo laikinos vaikų globos grupė (prie vaikų darželio);
- Neįgaliųjų vaikų grupė (prie vaikų darželio);

- Šeimynos;
- Laikino gyvenimo namai;
- NVO (valgyklėlė, Neįgaliųjų dienos centrai, vaikų dienos centrai, bendruomenės).

Vaiko teisių apsauga (VTAT):

- Rajone nepilnamečių vaikų – 6680;
- Socialinės rizikos šeimų rajone – 171;
- Vaikų šioje rizikos šeimose - 483;
- Globojamų vaikų rajone – 180.

Rajone kasmet daugėja socialinei rizikai priklausančių šeimų, kuriose auga nepilnamečiai vaikai iki 18 metų amžiaus (žr. 6 pav.). Jiems skiriamas ypatingas Pakruojo rajono savivaldybės administracijos Vaiko teisių apsaugos tarnybos dėmesys. Vaiko teisių apsaugos tarnybos pagrindinės darbo funkcijos: vaiko globa (rūpyba), įvaikinimas, atstovavimas vaiko teises teismuose, ieškiniai dėl tėvystės teisių apribojimo; (2006 m. – 44), darbas su socialinės rizikos šeimomis, tėvų bendravimas su vaikais 19 konfliktinių situacijų (2006 m.), laikinas vaikų išvykimas į užsienio šalis 91 (2006 m.) ir kita.



6 pav. Socialines paslaugas gaunančios ir vaikus auginančios šeimos

Socialinių paslaugų rūšis reglamentuoja Socialinių paslaugų katalogas. Pakruojo rajone teikiamos bendrosios ir specialiosios socialinės paslaugos.

Bendrosios paslaugos suteiktos 2006 m.

- Informavimas, konsultavimas, tarpininkavimas ~ 6182 rajono gyventojų;
- Transporto organizavimas (2006 m.) – 2559 asmenims;
- Būsto pritaikymas (2006 m.) – 8 asmenims NSPC – 40,0 tūkst. Lt;
- Kompensacinė technika – 718 asmenų.

Specialiosios socialinės paslaugos 2006 m.

Socialinė priežiūra:

- Pagalba į namus 121 rajono gyventojams (2006 m.)
- Laikinas apgyvendinimas 70 asmenų (2006 m.) yra 20 vietų.

Pakruojo rajone veikiančios socialinės įstaigos, centrai, kabinetai ar grupės, kurios yra įsteigtos prie kitų įstaigų (19):

- Rozalimo sen. – 4;
- Klovainių sen. – 3;

- Lygumų sen. – 2;
- Pakruojo sen. – 9;
- Linkuvos sen. – 1.

4.3. KITI RODIKLIAI

Per pastaruosius 3 metus Pakruojo rajono savivaldybės administracija įgyvendino 9 socialinių paslaugų infrastruktūros plėtros programos projektus. Jų finansavimui iš Socialinės apsaugos ir darbo ministerijos gauta 709,0 tūkstančių litų. Linkuvos socialinių paslaugų centro projektui „Savarankiško gyvenimo namai suaugusiems asmenims su negale“ įgyvendinti iš ES struktūrinių fondų gauta 1 milijonas 197 tūkstančiai 53 litai.

Pakruojo rajono savivaldybės biudžeto išlaidos, skiriamos socialinėms paslaugoms (tūkst.lt)

4 lentelė

Rodikliai	2006 m. pagal planines išlaidas
1. Savivaldybės biudžetas, iš viso	49996,50
2. Išlaidos socialinių paslaugų įstaigoms, kurių steigėjas ar dalininkas yra savivaldybė, išlaikyti.	1492,40
1) Klovainių sutrikusio intelekto jaunuolių centras	384,60
2) Linkuvos socialinių paslaugų centras	595,00
3) Pamūšio parapijiniai vaikų globos namai	107,60
4) Šeimynos	40,70
6) Nestacionarių socialinių paslaugų centras	364,50
7) Laikino gyvenimo namai	
IŠ VISO:	52981,30

Šaltinis: Pakruojo rajono savivaldybės Socialinės rūpybos skyriaus informacija

Pakruojo rajone yra visuomeninių organizacijų, padedančių spręsti rajono gyventojų socialines problemas. Visos šios įstaigos pilnai ar dalinai yra finansuojamos iš savivaldybės biudžeto. Socialinėms paslaugoms skiriamos lėšos sudaro apie 15% rajono biudžeto lėšų. Pagal statistinius duomenis yra pastebimos rajono gyventojų „senėjimo“ tendencijos, todėl kasmet sudaromos eilės vienišų ir neįgalių rajono gyventojų nukreipimui į globos namus. Jaunimas išvyksta mokytis į didžiuosius Lietuvos miestus, darbui į užsienį, o pasilieka tik maža dalis jaunų žmonių, dalis kurių yra delinkventaus elgesio. Darbui su šiais asmenimis reikalingi specialistai, reikalingos lėšos darbuotojų išlaikymui ir prevencinei veiklai vystyti, pastatų renovacijai.

5. SOCIALINIŲ PASLAUGŲ INFRASTRUKTŪROS SAVIVALDYBĖJE ANALIZĖ

Institucijos, kuriose teikiamos socialinės paslaugos Pakruojo rajono savivaldybės gyventojams

5 lentelė

Eil. Nr.	Įstaigos tipas pagal žmonių socialines grupes	Socialinių paslaugų įstaigos pavadinimas	Pavaldumas	Vietų (gavėjų) skaičius	
				Iš viso	Iš jų finansuojamų savivaldybė
1.	Socialinės globos namai	Linkuvos socialinių paslaugų centro	savivaldybė	25	25
		Rozalimo senelių globos namai	savivaldybė	25	25
2.		Klovainių sutrikusio intelekto jaunuolių centras	savivaldybė	30	30
3.	VšĮ Pakruojo ligoninė	Slaugos lovos	savivaldybė	35	35
4.	Šeimynos	O. ir P. Sipavičių	savivaldybė	9	9
		R. Tamašauskienės	savivaldybė	7	7
5.	Laikino gyvenimo namai	Laikino gyvenimo namai	savivaldybė	20	20
6.	Bendruomenės įstaigos	Pamūšio parapijiniai vaikų globos namai	Pamūšio parapija	24	24
7.		Samariečių vaikų namai „Naminukas“	LSB Pakruojo skyrius	24	24
8.		Klovainių miestelio bendruomenės centras	bendruomenė		
9.		Rozalimo bendruomenės socialinės pagalbos centras	bendruomenė		
10.		Lygumų vaikų dienos centras	bendruomenė		
11.		Pakruojo parapijos vaikų dienos centras	parapija		
12.	Kitos socialinių paslaugų įstaigos	Nestacionarių socialinių paslaugų centras	savivaldybė		
13.		Viešoji įstaiga “ Pakruojo neįgaliųjų dienos centras” VšĮ „Retenė“	savivaldybė, LID, LŽNS		

Šaltinis: Pakruojo rajono savivaldybės Socialinės rūpybos skyriaus informacija

5.1. SOCIALINIŲ PASLAUGŲ INFRASTRUKTŪROS IŠDĖSTYMAS IR SOCIALINIŲ PASLAUGŲ TEIKIMO SAVIVALDYBĖJE PAKANKAMUMO LYGIS

Socialinių paslaugų teikimas Pakruojo rajono savivaldybėje nėra tolygus. Daugiau paslaugų teikiama miesto socialinės rizikos grupės asmenims, kaime paslaugų kokybė ir kiekybė yra kiek mažesnės.

Socialinių paslaugų teikimo tinklas Pakruojo rajono savivaldybėje yra organizuotas vadovaujantis LR įstatymais ir kita teisine dokumentacija, tačiau, dėl nepakankamo finansavimo, socialinių paslaugų gavėjų poreikiai nėra pilnai tenkinami. Nepakanka stacionarios globos vietų pagyvenusiems neįgaliesiems, socialiai nedraustiems rajono gyventojams.

6 lentelė

Pakruojo rajono savivaldybės įstaigų socialinė veikla

Eil.	Sritis	Pastabos ir problemos
------	--------	-----------------------

Nr.		
1. VAIKŲ GLOBA		
1.1.	Samariečių vaikų globos namai	Gyvena iki 24 vaikų (našlaičių ar likusių be tėvų globos).
1.2.	Pamūšio parapijiniai vaikų globos namai	Gyvena iki 24 vaikų (našlaičių ar likusių be tėvų globos).
1.3.	Rozalimo vaikų lopšelio – darželio vaikų globos grupė	Gyvena iki 15 vaikų (našlaičių ar likusių be tėvų globos).
1.4.	R. Tamašauskienės šeimyna	Gyvena iki 7 vaikų (našlaičių ar likusių be tėvų globos).
1.5.	O. ir P. Sipavičių šeimyna	Gyvena iki 9 vaikų (našlaičių ar likusių be tėvų globos).
2. SENYVO AMŽIAUS IR NEĮGALIŲ ASMENŲ GLOBA		
2.1.	VšĮ „Pakruojo neįgaliųjų dienos centras“	Kasdien apsilanko iki 20 neįgaliųjų, teikiamos įvairios socialinės paslaugos, socialinė rehabilitacija, užimtumas.
2.2.	VšĮ „Retenė“	Kasdien apsilanko iki 20 neįgaliųjų, teikiamos įvairios socialinės paslaugos, socialinė rehabilitacija, užimtumas.
2.3.	Linkuvos socialinių paslaugų centras	Gyvena iki 25 senelių
2.4.	Rozalimo senelių globos namai	Gyvena iki 25 senelių. problemos: senos patalpos, neatitinka reikalavimų, mažai vietos, būtinas pastato remontas.
2.5.	Klovainių sutrikusio intelekto jaunuolių centras	centrą lako iki 30 jaunuolių. maisto ruošimo blokui ir jaunuolių maitinimui trūksta patalpų (parengtas projektas finansavimui gauti).
3. VAIKŲ SOCIALIZACIJA		
3.1.	Pakruojo šv. Jono Krikštytojo parapijos vaikų dienos centras	Socialiniai darbuotojai dirba su rizikos šeimų vaikais, organizuoja pamokų ruošą, vaikų laisvalaikį, teikia maitinimą.
3.2.	Lygumų vaikų dienos centras	Socialiniai darbuotojai dirba su rizikos šeimų vaikais, organizuoja pamokų ruošą, vaikų laisvalaikį, teikia maitinimą.
	kita veikla	
3.3.	Pakruojo nestacionarių socialinių paslaugų centras	Bendrosios socialinės priežiūros paslaugos, laikino apnakvindinimo, trumpalaikės socialinės globos paslaugos
3.4.	Rozalimo socialinės pagalbos centras	Bendrosios socialinės priežiūros paslaugos
3.5.	Klovainių bendruomenės centras	Bendrosios socialinės priežiūros paslaugos
4. KITA		
4.1.	Socialinių paslaugų poreikio studija	Vertinti esamą situaciją ir numatyti socialinių paslaugų plėtros galimybes, kryptis ir efektyvesnį lėšų panaudojimą.
4.2.	Kursai	Darbi su socialinės rizikos šeimomis trūksta socialinių darbuotojų, turinčių patirtį.

Šaltinis: Pakruojo rajono savivaldybės Socialinės rūpybos skyriaus informacija

6. SAVIVALDYBĖS GALIMYBĖS TEIKTI SOCIALINES PASLAUGAS IR SOCIALINIŲ PASLAUGŲ POREIKIO ĮVERTINIMAS

6.1. SAVIVALDYBĖS ORGANIZUOJAMŲ SOCIALINIŲ PASLAUGŲ ANALIZĖ

7 lentelė

Anketiniai duomenys apie pagalbos namuose paslaugų gavėjus 2006 m. kovo 1d.

Amžiaus grupė	Gavėjų skaičius	Lytis		Šeimyninė padėtis				Vaikai		Gyvenamoji vieta		Darbuotojos vertinimas		Lankymų skaičius			
		Moteris	Vyras	Vedęs, ištekėjusi	Išsituokęs (-usi)	Vienišas (-a)	Našlys (-ė)	Taip	Ne	Miestas	Kaimas	Taip	Ne	1 kartas	2 kartas	3 kartas	4 kartas
40 – 49 m.	2	1				1			1		1				1		
50 – 59 m.	3	3		1	1	1		2	1	2	1	3			3		
60 -69 m.	7	4	3		4	3		4	3	5	2	7		1	6		
70 -79 m.	19	15	4	5		9	5	4	15	9	10	19			13	5	1
80 -89 m.	24	24		1		8	15	8	16	14	10	24			13	4	2
90 -99 m.	2	2		1		1		2			2	2			1		1
Viso:	56	49	7	8	5	23	20	20	36	30	26	56		1	37	9	4

Šaltinis: Pakruojo rajono savivaldybės Socialinės rūpybos skyriaus informacija.

Viena iš prioritetinių paslaugų rūšių Pakruojo rajone yra socialinė priežiūra. (Socialinė priežiūra – tai visuma paslaugų, kuriomis asmeniui teikiama kompleksinė, bet nuolatinės specialistų priežiūros nereikalaujanti pagalba).

Pakruojo nestacionarių socialinių paslaugų centras teikia šias socialinės priežiūros paslaugas: pagalbos į namus, socialinių įgūdžių ugdymo, laikino apnakvindinimo. Centre dirba 12 lankomosios priežiūros darbuotojų (11 etatų) ir 4 darbuotojai laikino gyvenimo namuose (1 socialinis darbuotojas dieną ir 3 socialinio darbuotojo padėjėjai naktimis).

Pagalbos į namus paslauga yra labiausiai ekonomiška, suteikia galimybę įvertinti seno ar neįgalaus žmogaus individualius poreikius, išlaiko žmogų namuose ir padeda nenutraukti ryšių su bendruomene, pagerina gyvenimo kokybę.

Metai	Per 2005 m.	Per 2006 m.
Paslaugų gavėjų skaičius (seni ir neįgalūs asmenys)	100	96

Nuo 2004 m. pradėta teikti pagalba šeimoms. Socialinių įgūdžių ugdymas ir palaikymas socialinės rizikos šeimose:

Metai	Per 2005 m.	Per 2006 m.
Šeimų skaičius /vaikų skaičius	18/55	25/73

Tačiau poreikis yra didesnis. 2006 m. dar yra 11 socialinės rizikos šeimų ir 5 seniems asmenims nustatytas poreikis gauti paslaugas, tačiau tose vietovėse nėra lankomosios priežiūros darbuotojų.

2008 m. planuojamas padidinti lankomosios priežiūros darbuotojų skaičius 3 etatais. (174,6 tūkst. Lt). Paslaugų kokybės pagerinimui, darbuotojų atostogų metu, pavadavimui reikėtų 11,4 tūkst. Lt.

Didėja nukentėjusių nuo smurto šeimoje moterų skaičius. Laikino gyvenimo namuose suteiktos apgyvendinimo paslaugos nukentėjusioms moterims ir jų vaikams:

Metai	Per 2005 m	Per 2006 m.
Moterų skaičius /vaikų skaičius	2/7	7/33

Trūksta kvalifikuotos pagalbos krizių atvejais, kadangi rajone nėra psichologo.

Laikino gyvenimo namuose didėja klientų skaičius:

Metai	Per 2005 m	Per 2006 m.
Asmenų skaičius	34	73

Yra 20 vietų. Vadovaujantis LR SADM įsakymu 2003 m. balandžio 28 d. NRA1-72 „Dėl reikalavimų nestacionarioms socialinėms įstaigoms patvirtinimo“ turėtume užtikrinti, kad bet kuriuo paros metu dirbtų 2 darbuotojai, reikėtų 4 socialinio darbuotojo padėjėjo etatų (50,6 tūkst.Lt).

Šiuo metu rajone veikia 2 socialines globos paslaugas (seniems ir neįgaliems rajono gyventojams) teikiančios įstaigos. Jose yra 50 vietų. Socialinių paslaugų teikimo komisijos sprendimu seni ir neįgalūs rajono gyventojai, kuriems nestacionarios paslaugos yra nebeveiksmingos, apgyvendinami rajono socialinėse įstaigose – Linkuvos socialinių paslaugų centre ir Rozalimo senelių globos namuose. Kasmet poreikis didėja. Viso nuo 2003-01-01 iki 2005-12-31 gauta 91 prašymas, patenkinta 65. Rozalimo senelių globos namai neatitinka socialinėms įstaigoms keliamų reikalavimų. Kadangi pastatas, kuriame įsikūrę Rozalimo senelių globos namai, nepriklauso Pakruojo rajono savivaldybei, tikslinga renovuoti Linkuvos ambulatorijos pastatą, pritaikant jį senyvo amžiaus žmonėms atitinkančius, savarankiško gyvenimo namams, keliamus reikalavimus.

Nuo 2006 m. sudaroma eilė rajono gyventojų nukreipimui į socialines įstaigas dėl apgyvendinimo paslaugos suteikimo:

- 2006-01-01 (13 asmenų);
- 2006-04-15 (20 asmenų).

Pakruojo rajono savivaldybės administracijos Socialinės rūpybos skyriuje sudarytas sąrašas asmenų, laukiančių nukreipimų į stacionarias socialines globos įstaigas:

- į apskrities 4 asmenys (2 vyrai, 2 moterys),
- į rajono 15 asmenų (6 vyrai, 9 moterys).

Išvados:

- Steigti naujus etatus socialinių paslaugų teikimo kokybei užtikrinti.
- Steigti *Savarankiško gyvenimo namus*, siekiant optimaliai gerinti socialinių paslaugų gavėjų gyvenimo kokybę.

7. SOCIALINIŲ DARBUOTOJŲ IR SOCIALINIŲ DARBUOTOJŲ PADĖJĖJŲ SKAIČIUS SAVIVALDYBĖJE

Pakruojo rajone socialiniai darbuotojai, jų padėjėjai dirba ne tik socialinės apsaugos sistemos įstaigose. Analizuojant Pakruojo rajono socialinių paslaugų srityje dirbančių asmenų išsilavinimą (žr. 8 lentelę) nustatyta, kad dauguma jų yra kompetentingi dirbti pasirinktą darbą.

Dauguma specialistų yra pasirengę kelti kvalifikaciją, trys specialistai rengiasi persikvalifikuodami įgyti tinkamą socialiniam darbui profesinę kvalifikaciją. Rekomenduojama siekti, kad visi socialiniais darbuotojais dirbantys darbuotojai turėtų tinkamą profesinį išsilavinimą. Akivaizdu, kad nėra pilnai išnaudojami žmoniškieji resursai, optimizuojant socialinių paslaugų teikimo organizavimą Pakruojo rajono gyventojams. Dalis aukštąjį arba aukštąjį universitetinį išsilavinimą turinčių specialistų galėtų dirbti atsakingesnę, organizacinę, strateginių sprendimų priėmimo reikalaujančią darbą.

**Pakruojo rajono savivaldybės socialinės rūpybos ir socialinių paslaugų
teikimo įstaigų darbuotojai**

Pakruojo rajono Socialinės rūpybos ir socialinių paslaugų teikimo institucijose dirbančių asmenų išsilavinimas ir pareigybės (pagal SADM 2005-08-03 įsakymą Nr.A1-223 ir 2003-11-21 įsakymą Nr.A1-181)									
Išsilavinimas	Socialinis darbuotojas	Vyresnysis socialinis darbuotojas	Jaunesnysis socialinis darbuotojas	Socialinio darbuotojo padėjėjas	Lankomosios priežiūros darbuotojas	Globėjas	Administracija	Kiti darbuotojai	Iš viso:
Universitetinis (socialinis darbas)	6	2	-	-	-	-	3	1	12
Universitetinis (ne socialinio darbo)	4	-	1	-	-	-	1	2	8
Aukštasis (socialinis darbas)	5	-	1	-	-	-	-	-	6
Aukštasis (ne socialinis darbas)	5	-	1	3	6	1	1	3	20
Profesinis (ne socialinis darbas)	11	-	3	3	3	-	1	1	22
Vidurinis	3			3	1	2		3	12
Iš viso:	34	2	6	9	10	3	6	10	80
Atestacinės komisijos suteikta kvalifikacinė kategorija									
Vyresnysis socialinis darbuotojas	2	1	-	-	-	-	2	1	6
Socialinis darbuotojas	8	-	-	-	-	-	1	-	9
Socialinio darbuotojo asistentas	3	-	-	1	7	-	-	1	12
Jaunesnysis socialinis darbuotojas	9	-	2	-	-	-	-	-	11
Iš viso:	22	1	2	1	7	-	3	2	38

8. ANKSTESNIŲ METŲ SOCIALINIŲ PASLAUGŲ PLANO ĮGYVENDINIMO REZULTATŲ TRUMPA APŽVALGA

Pakruojo rajono socialinės įstaigos kasmet pasitvirtina veiklos planus, kuriuose yra numatytas socialinių paslaugų teikimas. Rajoninis Socialinių paslaugų planas rengiamas pirmą kartą. Šio plano rezultatų apžvalgą bus galima atlikti 2009 metais.

III. UŽDAVINIAI IR PRIEMONIŲ PLANAS 2008 m.

Remiantis savivaldybės organizuojamų socialinių paslaugų būklės ir finansavimo šaltinių analize išskiriamos tokios siektinos veiklos:

■ *Tobulinti veiklos ir išteklių planavimą:*

1. Remiantis LR SADM 2007-04-12 įsakymu Nr. A1- 104 rinkti ir sisteminti duomenis.
2. Plėsti lėšų pritraukimą iš išorės

■ *Efektyvinti vidinę ir išorinę komunikaciją:*

1. Plėtoti bendradarbiavimą su kitomis įstaigomis, ateityje numatant kompleksinių paslaugų teikimą Pakruojo rajone.
2. Intensyvinti socialinių įstaigų vykdomos veiklos viešinimą (rajono masinės informacijos priemonėse, susitikimuose, pasitarimuose, seminaruose, kt.).

■ *Gerinti personalo valdymą ir kvalifikacijos kėlimą:*

1. Skatinti rajono socialinių darbuotojų motyvaciją ir konkurencingumą (rekomenduoti savivaldybės administracijai teikti gerų darbo rezultatų siekiantiems darbuotojams finansinę paramą kvalifikacijos kėlimui, paskatinimui už gerą darbą, darbuotojų darbo rezultatų įvertinimui ir gerosios patirties paviešinimui rajone ir apskrityje).
2. Numatyti darbuotojų kvalifikacijos kėlimo planą (pagal teikiamas kvalifikacijos kėlimo kursų programas numatyti 5 socialinius darbuotojus per metus norinčius kelti kvalifikaciją).

■ *Plėtoti socialines-psichologines paslaugas rizikos šeimoms:*

1. Tobulinti darbo su socialinės rizikos šeimomis procesą (parengti rekomendacijas socialiniams darbuotojams, dirbantiems su socialinės rizikos šeimomis ir jose augančiais vaikais).

■ *Plėsti pagalbos namuose paslaugų teikimą:*

1. Plėsti pagalbos namuose spektrą ir prieinamumą (iš seniūnijų rinkti informaciją apie galimus socialinių paslaugų gavėjus ir jiems galimai reikalingas paslaugas, bendradarbiaujant su pirminės sveikatos priežiūros centru teikti informaciją potencialių socialinių paslaugų gavėjų artimiesiems apie mokamas ir valstybės finansuojamas paslaugas).

9. PRIORITETINĖS SOCIALINIŲ PASLAUGŲ PLĖTROS KRYPTYS

Savivaldybės yra atsakingos už socialinių paslaugų teikimą jų teritorijose nuolat gyvenantiems asmenims, jos yra didžiosios dalies socialinių paslaugų įstaigų steigėjos: Pakruojo rajone – 50 %, Lietuvoje – 57 %. Pakruojo rajone, kaip ir visoje Lietuvoje, vyrauja stacionarios paslaugos – 52 %, Lietuvoje – 57 %. Pagalba namuose sudaro tik 26 %, Lietuvoje – 25 %, o laikino apgyvendinimo ir dienos globos paslaugos – 22 %, Lietuvoje – 18 %.

Šiaulių apskrityje 2000 – 2001 metais Šiaulių mieste ir Pakruojo rajone įsteigti pirmieji du socialinių paslaugų centrai. Šiuo metu rajone veikia 15 socialines paslaugas teikiančių įstaigų (6 – savivaldybių, 9 – NVO), kuriuose paslaugos teikiamos virš 300 asmenų. Tačiau jų nepakanka, nes poreikis paslaugoms didėja.

Pagrindinės socialinio darbo kryptys turi būti nukreiptos į **socialinių paslaugų plėtrą, jų kokybę ir žmoniškųjų išteklių plėtotę.**

9.1. NESTACIONARIŲ SOCIALINIŲ PASLAUGŲ PLĖTRA

Europos šalyse vyksta stacionarių paslaugų lyginamojo svorio mažinimas. Tyrimų Lietuvoje rezultatai rodo, kad net trečdalis kai kurių stacionarių globos įstaigų gyventojų galėtų gyventi bendruomenėje, todėl būtina plėtoti nestacionarias paslaugas, kurios nepakankamai sparčiai vystomos. Galėtų būti efektyviau plėtojamos socialinės paslaugos namuose. Pagal Bendrąjį programavimo dokumentą investicijoms į nestacionarias paslaugas teikiamas prioritetas, todėl viena iš socialinių paslaugų plėtros kryptių yra nestacionarių socialinių paslaugų kūrimas seniems žmonėms. Vis daugiau asmenų grįžta iš įkalinimo įstaigų, didėja benamių skaičius. Poreikis šioms paslaugoms dar nėra nustatytas, vyksta duomenų tikslinimas. Analogiška situacija ir su smurta patyrusiais asmenimis. Dėl nedarbo ir skurdo nemažėja asocialių šeimų skaičius. Kasmet tėvų globos netenka virš 40 vaikų. Socialinė situacija rodo, kad būtina steigti daugiau įvairių formų laikinosios globos institucijų.

Rajone nėra centrų, kurie galėtų teikti pagalbą smurta ir prievarta šeimose patiriančioms moterims, vaikai, augantys rizikos grupės šeimose, negauna tinkamos psichosocialinės pagalbos. Pradėjus teikti tokią pagalbą, būtų suteikiama trumpalaikė pagalba, kurios metu galėtų būti priimami kiti reikšmingi aukai sprendimai. Teikiant socialinę psichologinę pagalbą įkurtame **Krizių centre**, sudarytume prielaidas ne tik socialinės atskirties mažinimui, bet ir formuotume asmens socialinį aktyvumą, siekiant dalyvauti mokymosi visą gyvenimą veiklose, skatinti dalyvavimą darbo rinkoje.

Įkūrus Krizių centrą moterims ir vaikams šeimoje patiriantiems smurta ir prievarta, aktyvesniu taptų bendradarbiavimas su Vaiko teisių apsaugos tarnyba, kuri ne tik įvertintų vaiko situaciją šeimoje, bet ir organizuotų bei koordinuotų savalaikį pedagoginės-psichologinės pagalbos teikimą.

Bendruomenėse pastebimai didėja poreikis nestacionarioms socialinėms paslaugoms.

Pagrindiniai paslaugų gavėjai – seni vieniši žmonės ir žmonės su negalia. Socialinės priežiūros paslaugas namuose teikia Pakruojo nestacionarių socialinių paslaugų centro lankomosios priežiūros darbuotojai. Tai perspektyvi veiklos plėtros sritis, nes pirmiausiai ekonomiškai palanki, taupant biudžeto lėšas, psichologiškai priimtinausia klientui bei labiausiai individualizuota, o tai reiškia, kad teikiama socialinių paslaugų kokybė yra optimali. Siekiant užtikrinti socialinių paslaugų teikimo humanizavimą išlaikant aukšto lygio kokybę, rekomenduojama nestacionarias socialines paslaugas plėtoti prie jau veikiančių socialinės paramos institucijų, tuo pačiu sudarant galimybes individui gyventi įprastoje jam vietoje.

9.2. SOCIALINĖS GLOBOS ĮSTAIGŲ INFRASTRUKTŪROS PLĖTRA

Rajone veikia 3 socialinės įstaigos, teikiančios socialines paslaugas neįgaliems asmenims: Klovainių sutrikusio intelekto jaunuolių centras, VšĮ „Retenė“ ir VšĮ „Pakruojo neįgaliųjų dienos centras“. Kasdien šiuose centruose socialines paslaugas gauna virš 60 asmenų, iš jų 12 nepilnamečių vaikų. Ilgalaiškės socialinės globos paslaugos teikiamos 26 asmenims. Siektina didesnę dėmesį skirti neįgaliųjų psichosocialinei reabilitacijai, plėsti bendrąsias socialines paslaugas, gerinti jų kokybę.

Rajone veikia 2 stacionarias socialines paslaugas senyvo amžiaus žmonėms teikiančios įstaigos. Kita socialinių paslaugų infrastruktūros plėtojimo kryptis turėtų būti nukreipta į socialinių paslaugų įvairovės ir kokybės gerinimą, nemažinant stacionarių paslaugų apimtį, tačiau tuo pat metu investuojant į nestacionarių socialinių paslaugų plėtrą. Rajone reikia inicijuoti **Savarankiško gyvenimo namų** steigimą, kuriuose būtų teikiamos įvairios, asmenų poreikius ir galimybes atitinkančios socialinės paslaugos, keičiančios senų ir pagyvenusių asmenų gyvenimo kokybę.

9.3. SOCIALINĖS ATSKIRTIES PREVENCIJA IR SOCIALINĖ INTEGRACIJA

Teikiant pagalbą vaikams reikalingas visas kompleksas priemonių ir tokios veiklos koordinavimas seniūnijų lygyje. Vaikų globos sistemos pagrindinės grandys turėtų būti mokykla, seniūnijose, vaiko teisių apsaugos tarnybos, socialinių paslaugų įstaigos (įvairaus pavaldumo).

Organizuojant pagalbą socialiai remtiniems asmenims, būtinas savivaldybių bendradarbiavimas su nevyriausybinėmis organizacijomis rengiant bendras programas, dalinai finansuojant NVO teikiamas paslaugas ir orientuojant jas plėtoti nestacionarias paslaugas.

Siekiant efektyvinti socialinių paslaugų organizavimą, būtina investuoti ir į specialistų kvalifikacijos kėlimą ir į naujų papildomų etatų steigimą seniūnijose. Atsižvelgiant į Pakruojo rajono socialinių paslaugų didėjantį poreikį, socialinių paslaugų tinklo plėtrą, reikalingi papildomi socialinių darbuotojų - Linkuvos socialinių paslaugų centro Savarankiško gyvenimo namuose 4 socialiniai darbuotojai. Klovainių sutrikusio intelekto jaunuolių centre – 3 socialiniai darbuotojai, Nestacionarių socialinių paslaugų centre – 2 socialiniai darbuotojai. Siekiant pilnai patenkinti rajono socialinių paslaugų gavėjų poreikius reikia papildomai steigti 9 etatus. Tam iš viso reikėtų skirti virš 250 tūkst. Lt. Akivaizdžia problema tampa specialistų pavadavimo galimybė jų atostogų ar ligos metu. Socialinio darbo specifika reikalauja teikti paslaugas visą parą, o šiandieninė situacija to daryti neleidžia.

10. PRIEMONIŲ PLANAS 2008 METAMS

I PRIORITETAS SOCIALINĖS ATSKIRTIES PREVENCIJA IR SOCIALINĖ INTEGRACIJA

9 lentelė

1. Siekti efektyvaus socialinės atskirties grupėms priklausančių asmenų socialinės adaptacijos ir integracijos vyksmo, keičiant jų gyvenimo kokybės charakteristikas:

Uždaviniai	Priemonės	Lėšos, tūkst.Lt finansavimo šaltiniai	Atsakingi vykdytojai	Laukiamas rezultatas
1. Rengti socialinės integracijos programas socialinės atskirties grupės asmenims.	Tikslinti informaciją ir įgyvendinti vykdomas programas.	3,0 Lt savivaldybės lėšos	Pakruojo rajono savivaldybės administracijos Socialinės rūpybos skyrius, Vaiko teisių apsaugos tarnyba. Pakruojo nestacionarių socialinių paslaugų centras.	Socialinės atskirties mažėjimo tendencijos rajone.

10 lentelė

2. Plėtoti visuomenės dalyvių (ūkio subjektų, viešųjų įstaigų, nevyriausybinių organizacijų ir kt.) projektinės veiklos kompetencijas, kuriant rajonų socialinės partnerystės tinklus:

Uždaviniai	Priemonės	Lėšos, tūkst.Lt finansavimo šaltiniai	Atsakingi vykdytojai	Laukiamas rezultatas
2. Efektyviau išnaudoti turimus specialistų žmogiškuosius išteklius, plėtoti profesines kompetencijas, bei darbuotojų motyvaciją.	1.Sudaryti planą ir vykdyti rajone dirbančių specialistų kvalifikacijos kėlimui ir specialybės įgijimui. 2. Numatyti alternatyvias piniginei paramai darbuotojų skatinimo priemones	-	Pakruojo rajono savivaldybės administracijos Socialinės rūpybos skyrius,	Patenkintas visuose lygiuose dirbančių socialinių darbuotojų poreikis.

II PRIORITETAS

NESTACIONARIŲ SOCIALINIŲ PASLAUGŲ PLĖTRA

1. Gerinti paslaugų prieinamumą ir gauti paslaugų plėtrai reikalingus žmogiškuosius ir materialinius išteklius:

11lentelė

Nestacionarių socialinių paslaugų plėtra

Uždaviniai	Priemonės	Lėšos, tūkst. Lt finansavimo šaltiniai	Atsakingi vykdytojai	Laukiamas rezultatas
1. Plėsti socialines paslaugas smurta patyrusiems asmenims, steigiant Krizių centrą .	1.Parengti Krizių centro steigimo projektą ir inicijuoti jo steigimą.	10,0 Lt Savivaldybės lėšos	Pakruojo rajono savivaldybės administracijos Socialinės rūpybos skyrius, Vaiko teisių apsaugos tarnyba.	1. Parengtas Krizių centro įsteigimo projektas.
2. Socialinės priežiūros namuose teikimo efektyvinimas.	1. Parengti informaciją apie teikiamas socialines paslaugas, numatyti ir inicijuoti naujų galimų socialinių paslaugų teikimą. Numatyti kitų specialistų (psichologas, teisininkas, ir kt.) pagalbą.	10,0 Lt Savivaldybės lėšos	Pakruojo rajono savivaldybės administracijos Socialinės rūpybos skyrius, Vaiko teisių apsaugos tarnyba, Seniūnijos, Pakruojo nestacionarių socialinių paslaugų centras.	1. Atlikta socialinių paslaugų plėtros analizė.

2. Plėtoti socialines-psichologines paslaugas socialinių paslaugų gavėjams:

12 lentelė

Uždaviniai	Priemonės	Lėšos, tūkst.Lt finansavimo šaltiniai	Atsakingi vykdytojai	Laukiamas rezultatas
1.Parengti seniūnijų socialiniams darbuotojams rekomendacijas, teikiant kompleksinę pagalbą socialinės rizikos šeimoms.	Numatyti specialistų grupę, kuri pagal savo kompetencijas parengtų rekomendacijas socialinės rizikos grupei priklausančioms šeimoms.	2,0 Lt savivaldybės lėšos	Pakruojo rajono savivaldybės Vaiko teisių apsaugos tarnyba	1. Profesionalus ir efektyvus problemų sprendimas. 2.Darbuotojų kvalifikacijos ir profesinės kompetencijos tobulinimas.

**III. PRIORITETAS
SENYVO AMŽIAUS IR SUAUGUSIŲ ASMENŲ SU NEGALIA SOCIALINĖS
GLOBOS ĮSTAIGŲ INFRASTRUKTŪROS PLĖTRA**

13 lentelė

1. Senyvo ir asmenų su negalia globos įstaigų infrastruktūros plėtojimas ir veiklos efektyvinimas

Uždaviniai	Priemonės	Lėšos, tūkst. Lt finansavimo šaltiniai	Atsakingi vykdytojai	Laukiamas rezultatas
1. Steigti senyvo amžiaus asmenų Savarankiško gyvenimo namus.	1. Numatyti veiklas ir jų organizavimą Savarankiško gyvenimo namuose. 2. Organizuoti socialinių paslaugų teikimą, atsižvelgiant į lankytojų poreikius ir galimybes.	80,0 Lt savivaldybės lėšos	Pakruojo rajono savivaldybės administracijos Socialinės rūpybos skyrius, Linkuvos socialinių paslaugų centras.	1. Įsteigus savarankiško gyvenimo namus senyvo amžiaus asmenų ir neįgaliųjų gyvenimo kokybės charakteristikos.
2. Plėtoti globos paslaugas rajone.	1. Numatyti globos lovų (4) finansavimą Pakruojo rajono ligoninėje, teikiant adekvačias socialines paslaugas.	80,0 Lt savivaldybės lėšos	Pakruojo rajono savivaldybės administracijos Socialinės rūpybos skyrius, VšĮ Pakruojo ligoninė	1. Teikiamos būtinos slaugos ir socialinės globos paslaugos. 2. Keisis neįgaliųjų šeimos narių gyvenimo kokybė.

Integruoti psichosocialinės reabilitacijos ir socialinių paslaugų veiklas, aktyvinant neįgaliųjų ir kitų socialinei atskirčiai priklausančių asmenų socializacijos vyksmą

KITOS PLANUOJAMOS VEIKLOS 2008 METAMS

Gerosios patirties kaupimas ir sklaida

Uždaviniai	Priemonės	Lėšos, tūkst.Lt finansavimo šaltiniai	Atsakingi vykdytojai	Laukiamas rezultatas
1. Teikiamų paslaugų vertinimas pagal naujus SDAM dokumentus.	1. Parengti duomenų rinkimo ir apibendrinimo aprašą rajono socialiniams darbuotojams.	- Lt Savivaldybės lėšos	Pakruojo rajono savivaldybės administracijos Socialinės rūpybos skyrius	1. Parengtas duomenų rinkimo ir apibendrinimo aprašas.
2. Organizuoti periodiškus teikiamų paslaugų kokybės aptarimus.	1. Socialinių darbuotojų ir socialinių įstaigų vadovų pasitarimai.	- Lt Savivaldybės lėšos	Pakruojo rajono savivaldybės administracijos Socialinės rūpybos skyrius	1. Rajono socialinių darbuotojų . Profesionalus ir efektyvus problemų sprendimas.

Viso Pakruojo rajono savivaldybės socialinių paslaugų plano 2008 m. įgyvendinimui reikia 185,0 tūkst. lt.

11. RAJONINIŲ SOCIALINIŲ PASLAUGŲ POREIKIS 2008 M.**Rajoninių socialinių paslaugų poreikis 2008 m.**

Eil. Nr.	Socialinių paslaugų rūšys pagal žmonių socialines grupes	Įstaiga	Mastas (vietų sk.)
1	2	3	4
1.	Ilgalaikė socialinė globa	Linkuvos socialinių paslaugų centras	25
		Rozalimo senelių globos namai	25
		Klovainių sutrikusio intelekto jaunuolių centras	30
		Pamūšio parapijiniai vaikų globos namai	30
		Samariečių vaikų namai „Naminukas“	10
		O. ir P. Sipavičių	7
		R. ir V. Tamašauskų	5
		Laikinosios globos grupė (prie Rozalimo vaikų darželio)	15
		Savarankiško gyvenimo namai	30
		Neįgalių vaikų grupė prie vaikų l/d. „Vyturėlis“	6
2.	Trumpalaikė socialinė globa	Laikino gyvenimo namai	20
		Socialinė globos poskyris prie Slaugos ir palaikomojo gydymo skyriaus VŠĮ Pakruojo ligoninėje	4
3.	Dienos socialinės globos paslaugos	Pakruojo parapijos vaikų dienos centras	30
		Lygumų bendruomenės vaikų dienos centras	30
4.	Bendrosios paslaugos	Nestacionarių socialinių paslaugų centras	×
		VŠĮ“ Pakruojo neįgaliųjų dienos centras”	×
		VŠĮ „Retenė“	×
		Klovainių miestelio bendruomenės centras	×
		Grikpėdžių bendruomenės centras	×
		Rozalimo bendruomenės socialinės pagalbos centras	×

Šaltinis: Pakruojo rajono savivaldybės Socialinės rūpybos skyriaus informacija

IV. FINANSAVIMO PLANAS

12. SOCIALINIŲ PASLAUGŲ FINANSAVIMO ŠALTINIAI

16 lentelė

Socialinių paslaugų finansavimo šaltiniai 2006, 2007 ir 2008 m.

Eil. Nr.	Socialinių paslaugų finansavimo šaltiniai	Pagal faktines išlaidas	Pagal planines išlaidas (tūkst.lt)	
		Praėję metai 2006	Einamieji metai 2007	Ateinantys metai 2008
1	2	3	4	5
1.	Savivaldybė biudžeto išlaidos socialinėms paslaugoms, tūkst. lt.	1688,2	1759,1	2 003,6
1.1.	Palyginti su bendru savivaldybės biudžetu, proc.	3,38	3,42	3,1
2.	LR valstybės biudžeto specialiosios tikslinės dotacijos, tūkst. lt.	910,5	1 295,5	1 342,1
	Iš jų:			
2.1.	Socialinės rizikos šeimų socialinei priežiūrai organizuoti	-	115,7	169,1
2.2.	Asmenų su sunkia negalia socialinei globai organizuoti	-	212,9	219,8
2.3.	Vaikų globos (rūpybos) išmokoms	910,5	966,9	953,2
3.	ES struktūrinių fondų lėšos, tūkst. lt.	-	824,6	671,0
4.	Asmenų mokėjimai už socialines paslaugas, tūkst. lt.	218,1	266,9	264,7
	Iš jų:			
4.1.	Linkuvos socialinių paslaugų centras	187,0	231,0	229,0
4.2.	Klovainių sutrikusio intelekto jaunuolių centras	25,8	30,4	28,0
4.3.	Pakruojo nestacionarių socialinių paslaugų centras	5,3	5,5	7,7
5.	Kitos lėšos, tūkst. lt. (socialinių paslaugų infrastruktūros plėtros projektams įgyvendinti)	-	87,0	392,0
6.	Kitos lėšos skirtos 2008 metų socialinių paslaugų plano įgyvendinimui	-	-	182,0
	Iš viso:	2 816,8	4 233,1	4 855,4

Šaltinis: Pakruojo rajono savivaldybės Socialinės rūpybos skyrius

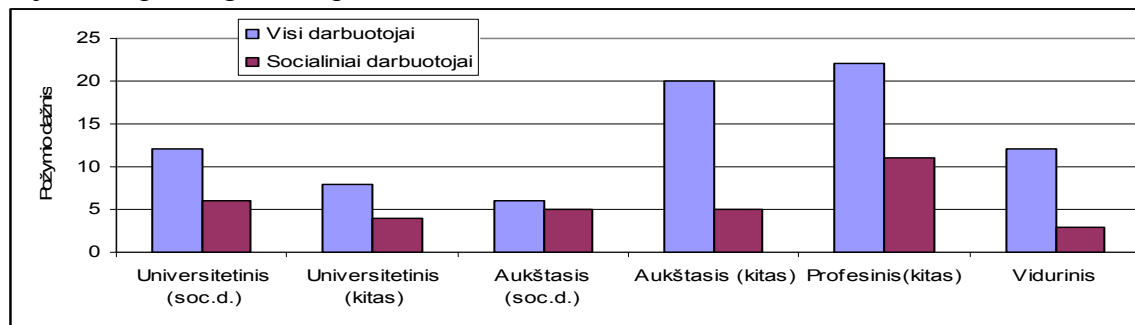
12.1. SOCIALINIŲ PASLAUGŲ FINANSAVIMO ŠALTINIŲ ĮVERTINIMAS

Pakruojo rajono savivaldybės biudžeto išlaidos socialinėms paslaugoms finansuoti kasmet didėja vidutiniškai 0,03 %. Palyginus 2006 ir 2007 metų savivaldybės biudžeto išlaidas socialinėms paslaugoms, didėjimas – 0,04 %, tai sudaro 70,9 tūkst. Lt. 2008 m. savivaldybės biudžeto planas socialinėms paslaugoms numatomas dar didesnis 244,5 tūkst. Lt.

Numatoma, kad dalį lėšų Pakruojo rajono administracijos Socialinės rūpybos skyrius gali įgyti vykdant projektines veiklas, aktyviau ieškant finansavimo šaltinių nebiudžetinėse organizacijose.

13. LĖŠOS REIKALINGOS ŽMOGIŠKŲJŲ IŠTEKLIŲ PLĖTRAI

Šiuo metu Pakruojo rajone įvairios paskirties institucijose, kurios yra susiję su socialinės paramos organizavimu ir teikimu dirba 80 specialistų, iš jų 61 socialinis darbuotojas. Siekiant efektyvinti socialinių paslaugų organizavimą, būtina investuoti ir į specialistų kvalifikacijos kėlimą ir į naujų papildomų etatų steigimą seniūnijose. Siekiant pilnai patenkinti rajono socialinių paslaugų gavėjų poreikius reikia papildomai steigti socialinių darbuotojų 9 etatus. Akivaizdžia problema tampa specialistų pavadavimo galimybė jų atostogų ar ligos metu. Socialinio darbo specifika reikalauja teikti paslaugas visą parą.



7 pav. Pakruojo rajono socialines paslaugas teikiančių ir organizuojančių darbuotojų išsilavinimas

Įvertinus socialinių darbuotojų poreikį ir jų kvalifikaciją numatoma sudaryti sąlygas tolesniam jų profesiniam tobulėjimui. Nustatyta, kad 99,8 % apklaustųjų socialinių darbuotojų dirbančių Pakruojo rajono socialinių paslaugų organizavime ir teikime, norėtų kelti profesinę kvalifikaciją, o 0,3 % apklaustųjų – įgyti pareigybes atitinkančią kvalifikaciją. Tam reikėtų skirti pakankamai lėšų, nes rajone yra socialinių darbuotojų, kurie tinkamo išsilavinimo šiam darbui neturi.

17 lentelė

Socialinių darbuotojų poreikis ir jų kvalifikacija

Poreikis	Atsakingi	Išraiška tūkst. Lt.
9 socialinio darbuotojo etatai	Socialinių paslaugų centrai	250,0
Darbuotojų pavadavimui skirtos lėšos	Socialinių paslaugų centrai	15,0
Specialistų ir darbuotojų kvalifikacijos kėlimas	Socialinių paslaugų centrai	15,0
		Iš viso: 280,0

Viso žmoniškųjų išteklių plėtrai 2008 m. tikslinga būtų panaudoti 280,0 tūkst. Lt, į tai rekomenduojama atsižvelgti formuojant rajono socialinių įstaigų biudžetus.

14. SAVIVALDYBĖS FINANSINIŲ GALIMYBIŲ PALYGINIMAS SU NUMATYTŲ PRIEMONIŲ FINANSAVIMU

Savivaldybės biudžeto projekte lėšos socialinės veiklos finansavimui numatytos pagal šį planą.

Kadangi tiksliai numatyti rajono savivaldybės biudžeto paskirstymo prioritetus sunku, todėl, vykdant šį socialinių paslaugų planą, tikslinga koreguoti veiklas, priklausomai nuo prioritetų ir finansinių resursų.

14.1. SAVIVALDYBĖS ORGANIZUOJAMŲ SOCIALINIŲ PASLAUGŲ ĮVERTINIMAS

Socialinės paslaugos organizuojamos pagal poreikius visoms žmonių grupėms: seniems, vienišiams ir neįgaliems asmenims, asmenims, grįžusiems iš laisvės atėmimo vietų, socialinės rizikos šeimoms ir jose augantiems vaikams bei vaikams, likusiems be tėvų globos. Kasdien socialinės paslaugos suteikiamos virš 350 rajono gyventojų, iš jų virš 150 vaikų.

V. SOCIALINIŲ PASLAUGŲ PLĖTROS VIZIJA IR PROGNOZĖ

15. SOCIALINIŲ PASLAUGŲ PLĖTROS VIZIJA

Socialinių paslaugų plėtros vizija ateinantiems 2008-2010 metams – rajono socialinės įstaigos teikia kokybiškas, prieinamas ir savalaikes socialines paslaugas Pakruojos rajono gyventojams, paslaugų plėtra orientuota į nestacionarių socialinių paslaugų teikimą. Prognozuojama žmogiškųjų išteklių plėtra ir kompetencijų didinimas.

16. PROGNOZUOJAMOS SOCIALINĖS PASLAUGOS

Ilgalaikių socialinių paslaugų skaičius neplanuojamas didinti, vidutiniškai per mėnesį numatoma šias paslaugas teikti iki 160 gavėjų.

Įvertinus socialinių paslaugų, teikiamų globos poskyryje prie Slaugos ir palaikomojo gydymo skyriaus VšĮ Pakruojos ligoninėje, poreikį, prognozuojamas trumpalaikių socialinių paslaugų didėjimas apie 50 %.

Dienos socialinės globos poreikis socialinės rizikos šeimų vaikams, asmenims patyrusiems smurtą, neįgaliems asmenims kasmet taip pat didėja. Šias paslaugas teikia VšĮ Pakruojos neįgaliųjų dienos centras, VšĮ „Retenė“, Pakruojos parapijos vaikų dienos centras, Lygumų bendruomenės vaikų dienos centras ir Klovainių sutrikusio intelekto jaunuolių centras. Kasdien šias socialines paslaugas gauna apie 100 rajono gyventojų. Pastaraisiais metais įkurti 3 bendruomenių centrai (Grikpėdžiuose, Klovainiuose ir Rozalime) teikia bendrąsias socialines paslaugas seniūnijų gyventojams. Tikslinga socialinį darbą šiuose centruose orientuoti į dienos socialinės globos paslaugų teikimą. Prognozuojamas dienos socialinių paslaugų didėjimas iki 30 %.

Didžiausia socialinių paslaugų plėtra iki 60 % orientuojama į bendrųjų socialinių paslaugų teikimą rajono gyventojams.

17. SAVIVALDYBĖS BIUDŽETO AUGIMO PERSPEKTYVA IR NUMATOMAS POKYTIS

Kasmet Pakruojos rajono savivaldybės biudžetas vidutiniškai padidėja nuo 3 iki 20%, todėl per ateinančius 3 metus taip pat numatomas savivaldybės biudžeto augimas. Socialinei paramai viso skiriama iki 15 % savivaldybės biudžeto lėšų, iš jų Socialinėms paslaugoms finansuoti kasmet skiriama iki 3,5% šių lėšų. Žymus šios dalies pokytis nenumatomas, prognozuojama išlaikyti tą patį finansavimo santykį.

18. IŠTEKLIŲ PROGNOZĖ ATEINANTIEMS 3 METAMS

Kadangi numatyti Pakruojo rajono savivaldybė biudžetą 3 metams sudėtinga, šioje plano dalyje pateikiamos siektinos veikos, kurių finansavimo mechanizmus privalu tikslinti kasmet.

Išteklių prognozė pateikiama remiantis pastarųjų metų veiklų ir jų rodiklių kaitos dinamika, prognozuojant materialinės paramos socialinių poreikių tenkinimui mažėjimą ir žmoniškųjų išteklių plėtotės prioritetus, numatomus ES šalių socialinės politikos strategijoje.

Numatoma, kad pagrindiniai socialinių paslaugų **finansavimo šaltiniai** pagal eiliškumą bei skiriamų lėšų kiekį bus šie:

- Savivaldybės biudžetas,
- Valstybės specialiosios tikslinės dotacijos lėšos,

Numatoma, jog socialinių paslaugų poreikis socialinės atskirties grupėms kis nedaug, todėl jos bus **realizuojamos įvairiais būdais, per skirtingas funkcijas atliekančias institucijas, įstaigas ir organizacijas.**

19. SIŪLOMOS PLĖSTI RAJONINĖS SOCIALINĖS PASLAUGOS, JŲ RŪŠYS IR PROGNOZUOJAMAS MASTAS

Numatomi šie **socialinių paslaugų plėtotės prioritetai**, *igalinantys sukurti rajone optimalų socialinių paslaugų įstaigų tinklą, gerinti paslaugų kokybę ir jų prieinamumą gyventojams bei mažinantys socialinę atskirtį:*

18 lentelė

Socialinių paslaugų rūšys	Mastas (procentais)
Bendrosios socialinės paslaugos	60
Socialinės globos paslaugos:	
1. dienos socialinė globa	30
2. trumpalaikė socialinė globa	50

VI. PLANO ĮGYVENDINIMO PRIEŽIŪRA

20. SOCIALINIŲ PASLAUGŲ PLANO ĮGYVENDINIMO PRIEŽIŪROS VYKDYTOJAI

Pakruojo rajono savivaldybės socialinių paslaugų plano 2008 m. vykdytojai yra visi rajono socialiniai darbuotojai ir kiti specialistai, dirbantys socialinį darbą.

Pakruojo rajono savivaldybės socialinių paslaugų plano 2008 m. įgyvendinimo priežiūros subjektai :

- Pakruojo rajono savivaldybė administracijos direktorius;
- Pakruojo rajono savivaldybės administracijos Socialinės rūpybos skyriaus vedėjas.

21. SOCIALINIŲ PASLAUGŲ PLANO ĮGYVENDINIMO PRIEŽIŪROS ETAPAI IR ĮVERTINIMO REZULTATAI

Socialinių paslaugų plano įgyvendinimo priežiūros etapai

Socialinių paslaugų plano įgyvendinimo priežiūros etapai	Socialinių paslaugų plano įgyvendinimo priežiūros įvertinimo rezultatai	Vertinimo terminai	Socialinių paslaugų plano įgyvendinimo priežiūros vykdytojai
Gerosios patirties sklaida.	<ul style="list-style-type: none"> ▶ Vidiniai seminarai skirtingų padalinių darbuotojams. ▶ Bendri seminarai, konferencijos su kitomis socialines paslaugas teikiančiomis institucijomis. 	2008 metų III ketvirtis	Pakruojo rajono savivaldybės administracijos direktorius
Personalo vadybos ir personalo kvalifikacijos tobulinimas.	<ul style="list-style-type: none"> ▶ Skyriaus ir jo vykdomos veiklos viešinimas. ▶ Darbuotojų kvalifikacijos kėlimo planas. 	2008 metų II ir III ketvirtis	Pakruojo rajono savivaldybės administracijos direktorius
Paslaugų prieinamumas ir jų plėtra reikalinga žmogiškųjų ir materialinių išteklių plėtotei.	<ul style="list-style-type: none"> ▶ Socialinių paslaugų plėtros analizė. ▶ Infrastruktūros plėtra. ▶ Įsteigta naujų darbo vietų (papildomi etapai). 	2008 metų IV ketvirtis	Pakruojo rajono savivaldybės administracijos socialinės rūpybos skyriaus vedėjas.

22. PASIEKTŲ REZULTATŲ, TIKSLŲ IR UŽDAVINIŲ ANALIZĖ, NUMATYTŲ VYKDYTI PRIEMONIŲ EFEKTYVUMAS

Per metus pasiektų rezultatų, tikslų ir uždavinių analizė, numatytų vykdyti priemonių efektyvumas bus vertinamas pagal šiuos kriterijus:

1. Savivaldybės biudžeto išlaidos per metus socialinėms paslaugoms, tenkančios vienam savivaldybė gyventojui, Lt.
2. Valstybės skyrių dotacijų santykis su savivaldybė biudžeto lėšomis, skiriamos socialinės paslaugos, proc.
3. Vietų skaičius stacionariose socialių paslaugų įstaigose santykis su vietų skaičiumi (maksimaliu lankytojų skaičiumi per dieną) nestacionariuose socialinių paslaugų įstaigose (laikino gyvenimo namuose, dienos socialinės globos centruose, savarankiško gyvenimo namuose, socialinės priežiūros centruose).
4. Socialinių paslaugų (įskaitant bendrąsias socialines paslaugas) gavėjų skaičius santykis su bendru savivaldybė gyventojų skaičiumi, proc.
5. Socialinės globos ir socialinės priežiūros gavėjų skaičiaus santykis su bendru savivaldybė gyventojų skaičiumi, proc.
6. Rajoninių socialinių paslaugų gavėjų skaičiaus santykis su kitų socialinių paslaugų išskyrus bendrąsias socialines paslaugas gavėjas.
7. Socialinių darbuotojų ir socialinių darbuotojų padėjėjų skaičius savivaldybėje, tenkantis 10 tūkst. savivaldybės gyventojų.
8. Socialinių paslaugų poreikio patenkinimo procentas (asmenų, šeimų), kuriems patenkintas socialinių paslaugų poreikis, santykis su asmenų (šeimų) skaičiumi, kuriems įvertintas socialinių paslaugų poreikis).

Už pasiektų rezultatų, tikslų ir uždavinių analizę, numatytų vykdyti priemonių efektyvumo vertinimą, darbo ataskaitos parengimą atsakingi Socialinės rūpybos skyriaus vadovas ir specialistai. Šį darbą vertinimui numatoma teikti iki 2009 m. vasario 1 d. Pakruojo rajono savivaldybės Socialinės rūpybos skyriaus veiklą vertina Pakruojo rajono savivaldybės administracijos direktorius.